

**OKRĘGOWA KOMISJA EGZAMINACYJNA  
W GDAŃSKU**

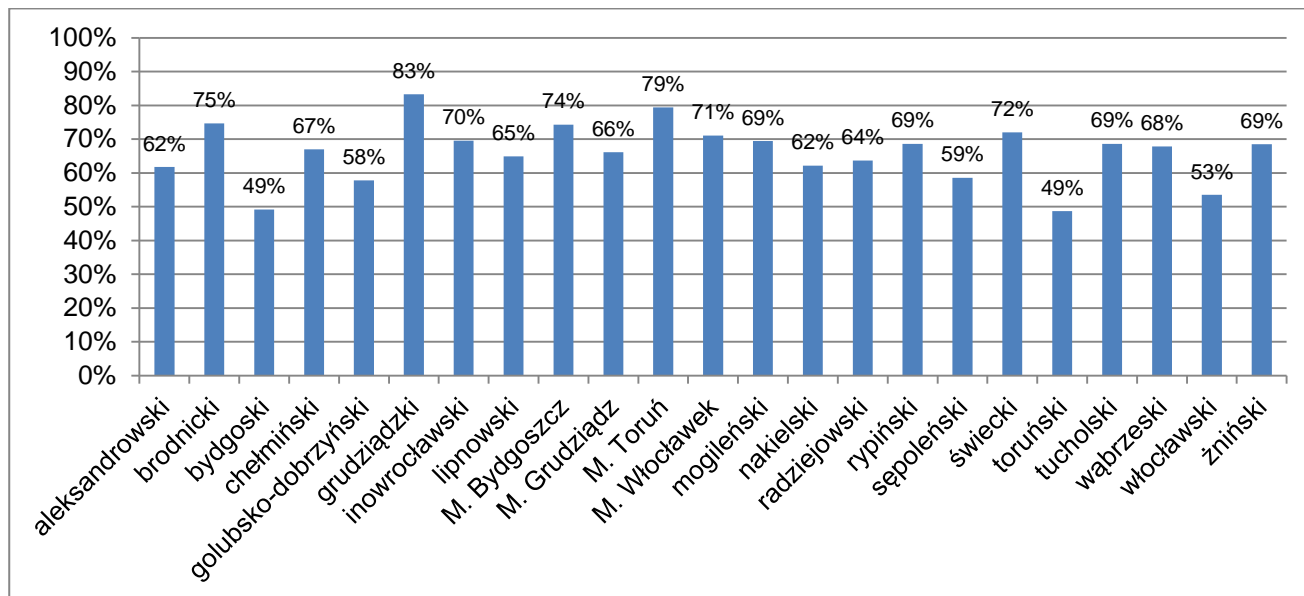
**Aneks**  
**do *Sprawozdania ogólnego***  
**z *egzaminu maturalnego w 2020 roku***

**Wyniki w powiatach**  
**województwa kujawsko-pomorskiego**

**Okręgowa Komisja Egzaminacyjna w Gdańsku**

ul. Na Stoku 49, 00-874 Gdańsk  
tel. 58 320 55 61, fax 58 520 55 90  
e-mail: komisja@oke.gda.pl  
[www.oke.gda.pl](http://www.oke.gda.pl)

## Wyniki egzaminu maturalnego w czerwcu 2020 roku w powiatach województwa kujawsko-pomorskiego



**Wykres 1.** Zdawalność egzaminu maturalnego w powiatach województwa kujawsko-pomorskiego w czerwcu 2020 roku (wyłącznie tegoroczni absolwenci, którzy przystąpili do egzaminów z wszystkich przedmiotów obowiązkowych)

**Tabela 1.** Liczba zdających, zdawalność przedmiotu i średnie wyniki zdających egzamin w części pisemnej z przedmiotów obowiązkowych zdawanych na poziomie podstawowym w powiatach województwa kujawsko-pomorskiego, w tym najczęściej wybierane języki obce.

Powiat/miasto		Język polski	Matematyka	Język angielski	Język niemiecki	Język rosyjski
aleksandrowski	<b>przystąpiło</b>	225	226	224	0	0
	zdało	188	158	199	-	-
	zdało w %	84	70	89	-	-
	wynik w %	47	48	63	-	-
brodnicki	<b>przystąpiło</b>	480	479	456	18	5
	zdało	430	404	429	15	4
	zdało w %	90	84	94	83	80
	wynik w %	49	53	66	51	42
bydgoski	<b>przystąpiło</b>	122	122	117	4	1
	zdało	86	84	90	3	-
	zdało w %	70	69	77	75	-
	wynik w %	36	40	53	31	-
chełmiński	<b>przystąpiło</b>	242	242	235	7	0
	zdało	207	189	212	5	-
	zdało w %	86	78	90	71	-
	wynik w %	48	49	63	49	-
golubsko-dobrzyński	<b>przystąpiło</b>	147	147	143	3	1
	zdało	123	97	118	2	-
	zdało w %	84	66	83	67	-
	wynik w %	45	46	59	31	-

Powiat/miasto		Język polski	Matematyka	Język angielski	Język niemiecki	Język rosyjski
grudziądzki	<b>przystąpiło</b>	6	6	2	4	0
	zdało	6	6	-	3	-
	zdało w %	100	100	-	75	-
	wynik w %	42	45	-	34	-
inowrocławski	<b>przystąpiło</b>	995	992	977	7	10
	zdało	848	767	894	6	5
	zdało w %	85	77	92	86	50
	wynik w %	47	51	69	47	43
lipnowski	<b>przystąpiło</b>	259	259	248	7	4
	zdało	220	192	213	4	4
	zdało w %	85	74	86	57	100
	wynik w %	44	48	60	45	59
m. Bydgoszcz	<b>przystąpiło</b>	3340	3336	3258	49	14
	zdało	2970	2650	3038	42	11
	zdało w %	89	79	93	86	79
	wynik w %	50	52	74	62	50
m. Grudziądz	<b>przystąpiło</b>	914	911	804	93	12
	zdało	790	671	725	71	10
	zdało w %	86	74	90	76	83
	wynik w %	47	47	68	43	50
m. Toruń	<b>przystąpiło</b>	2435	2430	2348	54	7
	zdało	2305	1991	2216	44	4
	zdało w %	95	82	94	81	57
	wynik w %	56	56	75	57	49
m. Włocławek	<b>przystąpiło</b>	1394	1391	1337	49	4
	zdało	1263	1047	1204	38	4
	zdało w %	91	75	90	78	100
	wynik w %	52	51	66	46	38
mogileński	<b>przystąpiło</b>	354	354	335	1	16
	zdało	312	284	296	-	12
	zdało w %	88	80	88	-	75
	wynik w %	47	46	61	-	42
nakielski	<b>przystąpiło</b>	383	383	340	43	0
	zdało	359	254	310	35	-
	zdało w %	94	66	91	81	-
	wynik w %	52	43	66	47	-
radziejowski	<b>przystąpiło</b>	179	180	170	2	8
	zdało	160	128	138	-	4
	zdało w %	89	71	81	-	50
	wynik w %	47	46	56	-	31
rypiński	<b>przystąpiło</b>	306	306	266	19	21
	zdało	290	226	243	14	16
	zdało w %	95	74	91	74	76
	wynik w %	52	49	64	45	59
sępoleński	<b>przystąpiło</b>	157	157	127	30	0
	zdało	143	98	113	21	-
	zdało w %	91	62	89	70	-
	wynik w %	50	42	65	44	-

Powiat/miasto		Język polski	Matematyka	Język angielski	Język niemiecki	Język rosyjski
świecki	<b>przystąpiło</b>	349	349	340	7	1
	zdało	323	270	311	7	-
	zdało w %	93	77	91	100	-
	wynik w %	54	46	65	51	-
toruński	<b>przystąpiło</b>	117	117	114	3	0
	zdało	107	66	97	0	-
	zdało w %	91	56	85	0	-
	wynik w %	50	35	55	23	-
tucholski	<b>przystąpiło</b>	341	341	283	58	0
	zdało	314	253	262	48	-
	zdało w %	92	74	93	83	-
	wynik w %	50	44	65	40	-
wąbrzeski	<b>przystąpiło</b>	141	141	136	4	0
	zdało	128	117	117	4	-
	zdało w %	91	83	86	100	-
	wynik w %	54	47	58	38	-
włocławski	<b>przystąpiło</b>	172	172	145	26	1
	zdało	146	104	110	22	-
	zdało w %	85	60	76	85	-
	wynik w %	42	38	48	46	-
żniński	<b>przystąpiło</b>	327	327	301	22	1
	zdało	301	233	289	20	-
	zdało w %	92	71	96	91	-
	wynik w %	47	45	65	45	-

Uwaga! Wynik średni podano, gdy do egzaminu przystąpiły co najmniej trzy osoby.

Tabela 2. Liczba zdających i średnie wyniki zdających egzamin w części pisemnej z przedmiotów zdawanych na poziomie rozszerzonym w powiatach województwa kujawsko-pomorskiego (najczęściej wybierane przedmioty).

Powiat/miasto		Biologia	Chemia	Geografia	Historia	Język angielski	Język polski	Matematyka	WOS
aleksandrowski	przystąpiło	35	16	71	16	125	30	43	24
	wynik w %	43	33	14	32	52	57	41	30
brodnicki	przystąpiło	68	36	228	29	196	70	100	14
	wynik w %	44	40	22	33	58	49	32	26
bydgoski	przystąpiło	32	12	30	6	43	9	16	4
	wynik w %	25	7	11	24	41	23	9	12
chełmiński	przystąpiło	48	33	65	15	106	12	61	1
	wynik w %	33	17	15	32	51	50	21	-
golubsko-dobrzyński	przystąpiło	30	6	33	25	62	22	21	6
	wynik w %	32	45	15	19	53	33	34	10
grudziądzki	przystąpiło	0	0	1	1	1	0	0	0
	wynik w %	-	-	-	-	-	-	-	-
inowrocławski	przystąpiło	215	111	263	78	501	213	205	145
	wynik w %	39	36	22	33	57	53	35	33
lipnowski	przystąpiło	51	36	102	10	100	19	85	19
	wynik w %	31	22	18	23	50	41	21	29
Bydgoszcz	przystąpiło	621	353	590	308	2 099	570	868	208
	wynik w %	44	37	22	30	58	59	30	26
Grudziądz	przystąpiło	157	73	257	66	509	203	247	79
	wynik w %	35	29	19	33	52	55	26	23
Toruń	przystąpiło	395	261	609	202	1 599	538	644	78
	wynik w %	51	52	22	38	60	57	43	31
Włocławek	przystąpiło	273	176	394	107	725	305	382	50
	wynik w %	43	36	15	34	53	49	33	28
mogileński	przystąpiło	52	14	146	18	161	71	38	15
	wynik w %	29	23	14	20	49	47	22	14
nakielski	przystąpiło	72	18	166	24	180	67	54	9
	wynik w %	31	23	19	30	51	48	22	23
radziejowski	przystąpiło	34	12	65	8	63	15	36	20
	wynik w %	26	32	16	33	48	69	18	13
Rypiński	przystąpiło	37	26	58	14	156	73	81	5
	wynik w %	43	32	14	26	46	44	27	26
sępoleński	przystąpiło	35	8	58	10	49	23	35	3
	wynik w %	35	23	17	31	53	55	20	16
Świecki	przystąpiło	55	31	114	27	199	55	53	22
	wynik w %	33	20	19	23	46	51	23	20
Toruński	przystąpiło	14	0	51	11	41	3	19	6
	wynik w %	19	-	17	20	36	68	8	17
tucholski	przystąpiło	142	18	101	27	117	46	40	34
	wynik w %	28	25	19	27	55	60	27	25
wąbrzeski	przystąpiło	16	7	34	10	46	12	16	25
	wynik w %	37	20	23	24	44	49	29	26
włocławski	przystąpiło	23	7	76	5	41	28	12	5
	wynik w %	31	20	15	14	39	38	13	12
żniński	przystąpiło	69	30	119	22	154	49	65	36
	wynik w %	39	32	15	22	50	47	23	19

## Normalizacja wyników egzaminu maturalnego – czerwiec 2020 rok

Do porównania wyników zdających w różnych latach wykorzystuje się dziewięciostopniową skalę staninową. Na kolejnych stopniach tej skali, zwanych staninami, znajdują się coraz wyższe wyniki. Staninom od 1. do 9. odpowiadają przedziały wyników surowych wyrażonych w procentach, zawierające kolejno około 4%, 7%, 12%, 17%, 20%, 17%, 12%, 7%, 4% wyników. Dziewięciostopniową skalę staninową można pogrupować w trzy strefy wyników: wyniki niskie, wyniki średnie i wyniki wysokie, (Tabela 1).

**Tabela 1.** Nazwy i procent wyników odpowiadające kolejnym stopniom skali staninowej

Nazwa stanina	Numer stanina								
	1	2	3	4	5	6	7	8	9
	Wyniki niskie			Wyniki średnie			Wyniki wysokie		
	najniższy	bardzo niski	niski	niżej średni	średni	wyżej średni	wysoki	bardzo wysoki	najwyższy
Procent wyników	4	7	12	17	20	17	12	7	4

Każdy maturzysta może poznać pozycję swojego wyniku na tle wyników innych zdających. Uzyskuje również informację, jaki procent populacji zdających uzyskał wyniki znajdujące się na wyższych bądź niższych stopniach skali staninowej.

Przedziały wyników w skali staninowej dla wszystkich przedmiotów egzaminu maturalnego są zamieszczone na stronie internetowej Centralnej Komisji Egzaminacyjnej<sup>1</sup>.

### Rozkłady liczebności wyników egzaminu maturalnego w 2020 roku w części pisemnej z przedmiotów obowiązkowych w powiatach województwa kujawsko-pomorskiego na skali staninowej

Interpretując poniższe rozkłady liczebności wyników zdających, należy zwrócić uwagę na liczbę zdających.

**Tabela 2.** Rozkład liczebności wyników egzaminu z języka polskiego na skali staninowej

Powiat/Miasto	Liczba zdających	Numer stanina								
		1	2	3	4	5	6	7	8	9
		Przedział wyników w procentach								
aleksandrowski	225	7,1	13,3	12,4	17,8	18,7	12,0	11,6	5,8	1,3
brodnicki	480	3,5	9,8	14,0	19,2	23,3	14,6	9,0	4,6	2,1
bydgoski	122	18,0	15,6	18,9	18,9	15,6	9,0	2,5	1,6	0,0
chełmiński	242	4,5	11,6	18,6	11,6	19,0	15,7	11,6	5,4	2,1
golubsko-dobrzyński	147	8,8	12,2	16,3	15,6	22,4	9,5	9,5	3,4	2,0
inowrocławski	995	8,0	11,2	14,1	18,9	17,8	13,5	7,7	5,8	3,0
lipnowski	259	8,1	17,0	16,2	14,3	22,0	15,1	4,6	1,2	1,5
m. Bydgoszcz	3 340	4,9	9,3	13,9	16,5	20,1	14,7	9,8	7,1	3,7
m. Grudziądz	914	6,6	10,5	17,7	17,4	17,1	14,2	8,0	6,0	2,5
m. Toruń	2 438	2,3	5,9	10,9	12,5	19,4	19,2	13,4	10,2	6,2
m. Włocławek	1 395	5,1	6,5	12,5	16,1	19,9	16,3	11,4	7,2	4,8
mogileński	354	5,9	14,1	14,7	16,9	17,8	16,4	6,5	5,4	2,3
nakielski	383	2,9	9,4	13,6	15,9	20,4	16,7	10,7	7,6	2,9
radziejowski	179	8,9	5,6	15,1	20,1	24,0	12,8	6,7	4,5	2,2
rypiński	306	2,3	11,1	13,1	17,3	13,4	18,3	15,0	7,2	2,3
sępoleński	157	3,8	10,2	19,7	8,9	20,4	18,5	7,6	7,0	3,8
świecki	349	2,9	6,9	8,9	14,6	24,6	16,6	14,6	6,3	4,6
toruński	117	4,3	6,8	12,8	12,8	34,2	15,4	10,3	3,4	0,0
tucholski	340	5,6	6,2	12,1	17,9	25,3	15,3	9,7	6,2	1,8
wąbrzeski	141	0,7	9,9	7,8	17,0	22,7	22,7	7,8	5,0	6,4
włocławski	172	12,8	6,4	25,0	20,3	18,6	12,2	2,9	1,7	0,0
żniński	327	5,2	8,0	21,1	17,4	22,9	10,7	8,0	3,7	3,1

Uwaga! Pominięto powiat z liczbą zdających poniżej 20 osób.

<sup>1</sup> źródło: Centralna Komisja Egzaminacyjna ([www.cke.edu.pl](http://www.cke.edu.pl))

**Tabela 3.** Rozkład liczebności wyników egzaminu z matematyki na skali staninowej

Powiat/Miasto	Liczba zdających	Numer stanina								
		1	2	3	4	5	6	7	8	9
		Przedział wyników w procentach								
aleksandrowski	226	5,8	12,4	14,6	15,0	18,1	13,7	9,3	8,0	3,1
brodnicki	479	3,1	3,8	10,6	21,3	21,3	19,8	12,3	4,6	3,1
bydgoski	122	8,2	9,0	17,2	24,6	24,6	9,0	5,7	1,6	0,0
chełmiński	242	4,1	4,5	18,2	14,5	24,8	17,8	9,9	2,9	3,3
golubsko-dobrzyński	147	11,6	10,2	13,6	12,9	21,8	10,2	11,6	6,1	2,0
inowrocławski	992	6,6	6,9	12,6	14,0	21,1	17,7	12,1	5,6	3,4
lipnowski	259	4,6	10,8	13,5	19,7	19,7	15,8	6,9	5,0	3,9
m. Bydgoszcz	3 336	5,7	6,3	11,0	15,2	21,4	18,0	11,9	6,8	3,6
m. Grudziądz	911	7,6	8,2	13,7	16,9	21,5	15,7	8,9	4,5	3,0
m. Toruń	2 433	3,3	6,3	11,1	14,1	19,9	17,2	14,3	7,7	6,3
m. Włocławek	1 392	5,6	7,5	14,4	14,9	18,0	17,2	11,7	6,3	4,3
mogileński	354	2,5	7,3	10,7	24,3	31,6	14,4	6,8	1,7	0,6
nakielski	383	7,0	10,4	18,0	18,8	20,9	12,3	7,0	3,9	1,6
radziejowski	180	7,8	8,9	16,7	13,3	23,3	13,9	10,6	4,4	1,1
rypiński	306	4,2	7,2	16,0	17,3	22,2	15,7	9,8	5,2	2,3
sępoleński	157	9,6	13,4	19,7	14,6	15,3	16,6	7,0	1,9	1,9
świecki	349	3,4	9,7	12,6	22,9	23,2	17,2	6,6	2,6	1,7
toruński	117	7,7	16,2	22,2	26,5	17,9	5,1	3,4	0,0	0,9
tucholski	341	4,7	8,5	16,4	26,7	21,1	11,7	6,5	3,2	1,2
wąbrzeski	141	2,1	5,0	14,2	24,8	24,8	17,0	9,2	1,4	1,4
włocławski	172	6,4	18,0	18,6	20,3	18,6	13,4	3,5	0,6	0,6
żniński	327	5,2	8,3	18,7	20,5	18,7	15,9	8,0	2,8	2,1

Uwaga! Pominięto powiat z liczbą zdających poniżej 20 osób.

**Tabela 4.** Rozkład liczebności wyników egzaminu z języka angielskiego na skali staninowej

Powiat/Miasto	Liczba zdających	Numer stanina								
		1	2	3	4	5	6	7	8	9
		Przedział wyników w procentach								
aleksandrowski	224	7,1	10,7	14,7	21,0	17,0	10,7	10,3	6,3	2,2
brodnicki	456	3,5	5,7	15,4	26,8	17,1	13,2	9,2	5,3	3,9
bydgoski	117	17,9	15,4	13,7	15,4	17,9	11,1	4,3	1,7	2,6
chełmiński	235	6,8	7,2	19,6	18,3	20,9	11,9	6,4	5,1	3,8
golubsko-dobrzyński	143	7,7	18,9	14,0	18,9	11,9	10,5	9,1	4,2	4,9
inowrocławski	977	4,4	9,7	12,3	16,9	18,8	11,9	9,9	8,8	7,3
lipnowski	249	9,2	11,6	17,3	20,5	16,9	9,6	7,2	5,2	2,4
m. Bydgoszcz	3 258	4,0	6,0	8,5	16,5	18,4	14,9	13,7	9,5	8,4
m. Grudziądz	804	6,0	8,7	11,4	17,0	18,9	13,4	10,4	7,8	6,2
m. Toruń	2 351	2,9	5,9	8,9	15,4	16,8	14,5	15,0	10,8	9,9
m. Włocławek	1 337	5,5	10,5	13,7	19,6	16,8	11,1	11,0	6,0	5,9
mogileński	335	6,9	9,9	16,1	23,9	18,5	10,4	7,8	4,2	2,4
nakielski	340	4,7	8,5	13,8	19,4	20,0	12,1	12,4	4,4	4,7
radziejowski	170	11,8	18,8	15,9	15,9	15,9	10,6	2,9	5,3	2,9
rypiński	266	5,3	8,6	14,7	21,4	21,8	14,7	8,3	3,0	2,3
sępoleński	127	6,3	7,9	16,5	20,5	19,7	9,4	8,7	4,7	6,3
świecki	340	4,4	9,1	16,2	22,1	19,7	10,9	10,3	3,8	3,5
toruński	114	6,1	15,8	14,0	36,8	11,4	4,4	7,9	2,6	0,9
tucholski	282	4,6	9,2	18,4	16,3	19,9	14,9	7,1	7,4	2,1
wąbrzeski	136	8,8	14,7	14,7	23,5	16,2	12,5	5,1	3,7	0,7
włocławski	145	11,7	23,4	25,5	17,2	11,0	3,4	2,8	2,1	2,8
żniński	301	1,7	7,0	18,3	25,6	19,3	9,0	9,0	6,6	3,7

Uwaga! Pominięto powiat z liczbą zdających poniżej 20 osób.



**Tabela 5.** Rozkład liczebności wyników egzaminu z języka niemieckiego na skali staninowej

Powiat/Miasto	Liczba zdających	Numer stanina								
		1	2	3	4	5	6	7	8	9
		Przedział wyników w procentach								
M. Bydgoszcz	49	6,1	8,2	6,1	8,2	16,3	18,4	16,3	16,3	4,1
M. Grudziądz	93	9,7	12,9	11,8	23,7	22,6	10,8	6,5	2,2	0,0
M. Toruń	54	3,7	7,4	13,0	7,4	18,5	20,4	14,8	11,1	3,7
M. Włocławek	49	8,2	10,2	20,4	14,3	22,4	14,3	4,1	6,1	0,0
sępoleński	30	3,3	26,7	16,7	6,7	26,7	6,7	6,7	6,7	0,0
tucholski	58	10,3	1,7	10,3	39,7	29,3	8,6	0,0	0,0	0,0
włocławski	26	11,5	3,8	7,7	23,1	26,9	23,1	3,8	0,0	0,0
żniński	22	0,0	9,1	22,7	27,3	18,2	22,7	0,0	0,0	0,0

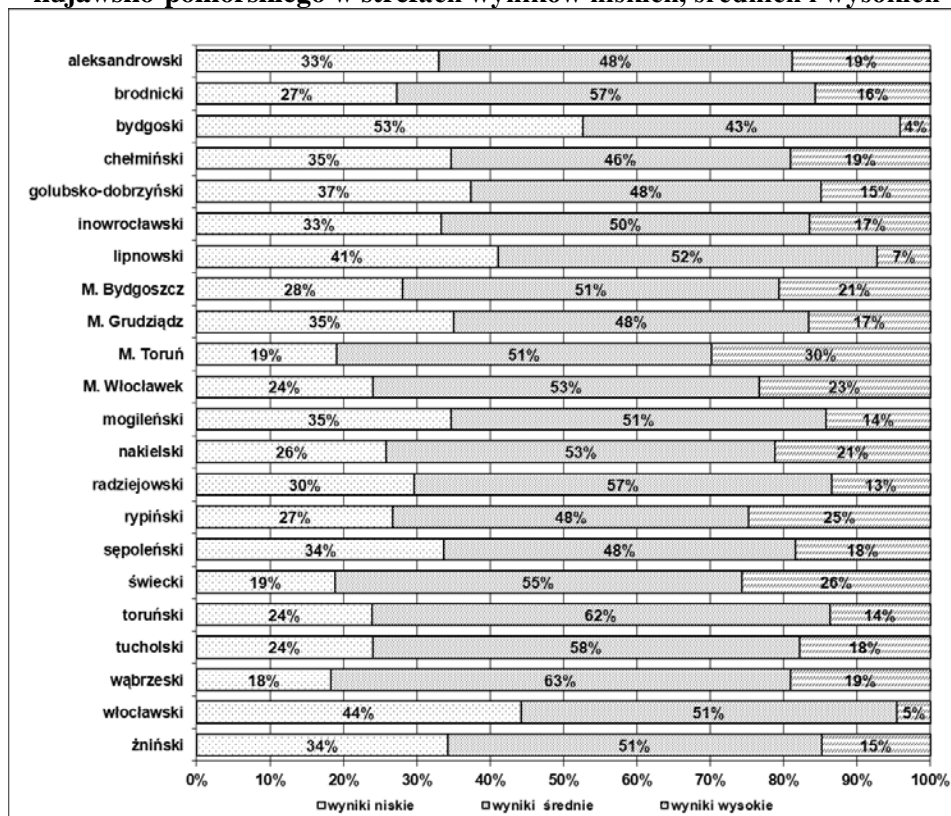
Uwaga! Pominięto powiaty z liczbą zdających poniżej 20 osób.

**Tabela 5.** Rozkład liczebności wyników egzaminu z języka rosyjski na skali staninowej

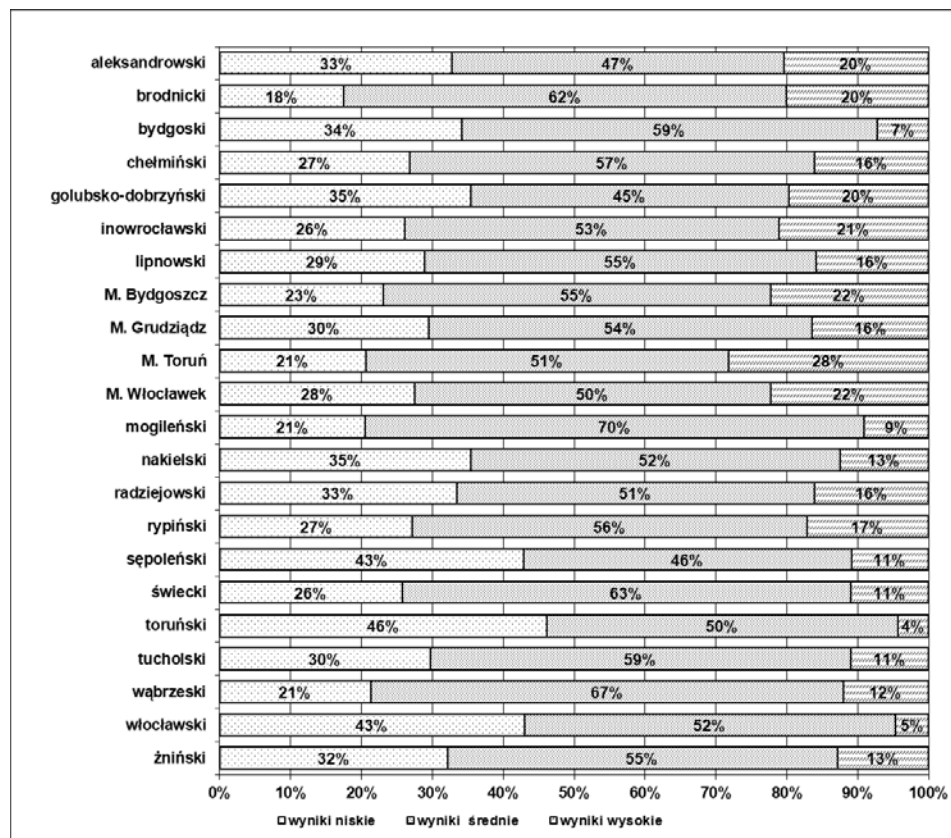
Powiat/Miasto	Liczba zdających	Numer stanina								
		1	2	3	4	5	6	7	8	9
		Przedział wyników w procentach								
rypiński	21	4,8	9,5	9,5	9,5	23,8	33,3	4,8	4,8	0,0

Uwaga! Pominięto powiaty z liczbą zdających poniżej 20 osób.

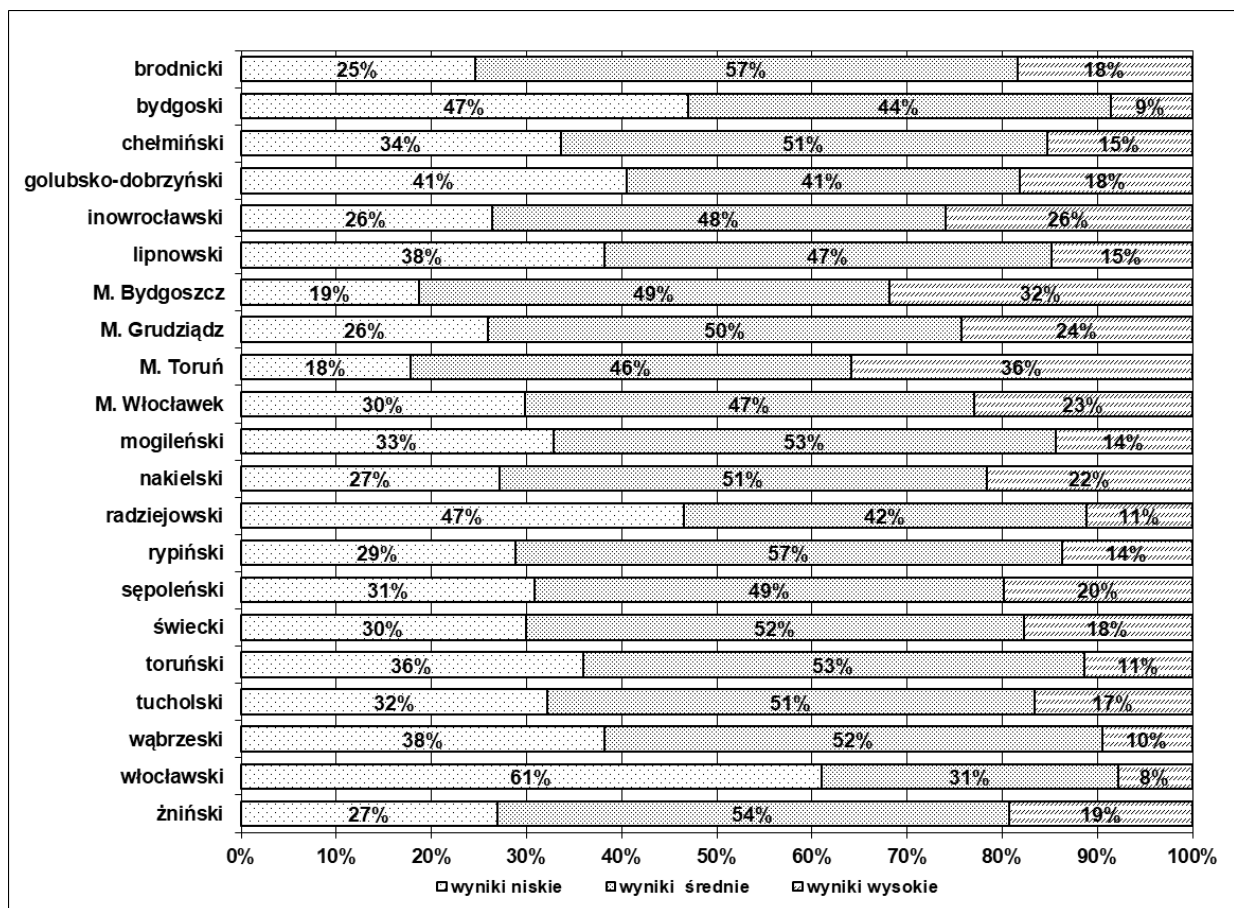
**Rozkłady liczebności wyników egzaminu maturalnego w 2020 roku w części pisemnej z przedmiotów obowiązkowych w powiatach województwa kujawsko-pomorskiego w strefach wyników niskich, średnich i wysokich**



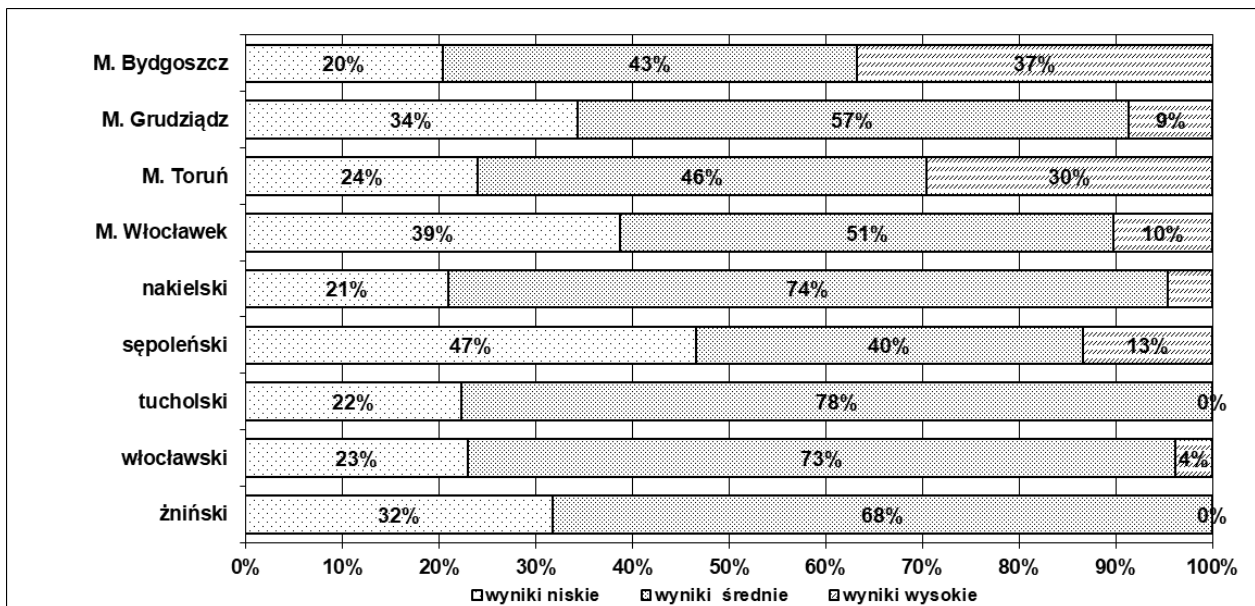
Wykres 1. Rozkład liczebności wyników egzaminu z języka polskiego w strefach wyników niskich, średnich i wysokich.



Wykres 2. Rozkład liczebności wyników egzaminu z matematyki w strefach wyników niskich, średnich i wysokich



Wykres 3. Rozkład liczebności wyników egzaminu z języka angielskiego w strefach wyników niskich, średnich i wysokich



Wykres 4. Rozkład liczebności wyników egzaminu z języka niemieckiego w strefach wyników niskich, średnich i wysokich.

## Wyniki egzaminu maturalnego w terminie poprawkowym (wrzesień 2020 rok)

Do egzaminu maturalnego w terminie poprawkowym przystąpiło **2 177** zdających (89% uprawnionych) spośród **2 435** osób, które w czerwcu 2020 roku przystępowały do egzaminu maturalnego po raz pierwszy i nie zdały tylko jednego egzaminu obowiązkowego. Wśród nich było 90% osób uprawnionych z liceów ogólnokształcących oraz 89% osób uprawnionych z techników.

**Tabela 1.** Liczba i odsetek maturzystów, którzy zdali egzamin maturalny w terminie poprawkowym w poszczególnych typach szkół w województwie kujawsko-pomorskim

	<b>Absolwenci z 2020 r.</b>		
	<b>Liceum ogólnokształcącego</b>	<b>Technikum</b>	<b>Ogółem</b>
Liczba zdających	897	1280	2177
Procent osób, które zdały	<b>53%</b>	<b>50%</b>	<b>51%</b>

**Tabela 2.** Liczba zdających, średni wynik i zdawalność przedmiotu obowiązkowego w części pisemnej w terminie poprawkowym w województwie kujawsko-pomorskim

<b>Przedmiot</b>	<b>Absolwenci z 2020 r.</b>		
	<b>Przystąpiło</b>	<b>Wynik w %</b>	<b>Zdało w %</b>
Język polski	415	48	96%
Matematyka	1 511	26	35%
Język angielski	218	39	78%
Język niemiecki	27	31	59%
Język rosyjski	6	36	83%

**Tabela 3.** Liczba zdających i zdawalność egzaminu maturalnego w terminie poprawkowym w powiatach województwa kujawsko-pomorskiego

Powiat/miasto	Absolwenci z 2020 r.	
	Liczba zdających	Odsetek sukcesów
aleksandrowski	46	39%
brodnicki	86	71%
bydgoski	29	69%
chełmiński	47	51%
golubsko-dobrzyński	33	52%
grudziądzki	1	-
inowrocławski	167	57%
lipnowski	44	57%
m. Bydgoszcz	460	60%
m. Grudziądz	173	53%
m. Toruń	299	44%
m. Włocławek	222	50%
mogileński	60	62%
nakielski	92	37%
radziejowski	32	44%
rypiński	58	41%
sępoleński	38	29%
świecki	63	29%
toruński	31	26%
tucholski	64	47%
wąbrzeski	31	58%
włocławski	34	41%
żniński	67	52%