

<i>Rodzaj dokumentu:</i>	<b>Sprawozdanie za rok 2020</b>
<i>Egzamin:</i>	<b>Egzamin maturalny</b>
<i>Przedmiot:</i>	<b>Język polski</b>
<i>Województwo:</i>	<b>kujawsko-pomorskie</b>
<i>Poziom:</i>	<b>Poziom podstawowy Poziom rozszerzony</b>
<i>Termin egzaminu:</i>	Termin główny – czerwiec 2020 r.
<i>Data publikacji dokumentu:</i>	30 października 2020 r.

### **Opracowanie**

Agnieszka Romerowicz (Centralna Komisja Egzaminacyjna)  
dr Mariusz Chołody (Okręgowa Komisja Egzaminacyjna w Poznaniu)

### **Redakcja**

dr Wioletta Kozak (Centralna Komisja Egzaminacyjna)  
dr Marcin Smolik (Centralna Komisja Egzaminacyjna)

### **Opracowanie techniczne**

Andrzej Kaptur (Centralna Komisja Egzaminacyjna)

### **Współpraca**

Beata Dobrosielska (Centralna Komisja Egzaminacyjna)  
Agata Wiśniewska (Centralna Komisja Egzaminacyjna)  
Pracownie ds. Analiz Wyników Egzaminacyjnych okręgowych komisji egzaminacyjnych

#### **Okręgowa Komisja Egzaminacyjna w Gdańsku**

ul. Na Stoku 49, 00-874 Gdańsk  
tel. 58 320 55 61, fax 58 520 55 90  
e-mail: komisja@oke.gda.pl  
[www.oke.gda.pl](http://www.oke.gda.pl)

#### **Centralna Komisja Egzaminacyjna**

ul. Józefa Lewartowskiego 6, 00-190 Warszawa  
tel. 022 536 65 00, fax 022 536 65 04  
e-mail: sekretariat@cke.gov.pl  
[www.cke.gov.pl](http://www.cke.gov.pl)

**Spis treści**

Poziom podstawowy. Opis arkusza maturalnego .....	4
Poziom podstawowy. Dane dotyczące populacji zdających .....	4
Poziom podstawowy. Przebieg egzaminu .....	5
Poziom podstawowy. Podstawowe dane statystyczne .....	6
Poziom rozszerzony. Opis arkusza maturalnego .....	10
Poziom rozszerzony. Dane dotyczące populacji zdających .....	11
Poziom rozszerzony. Przebieg egzaminu .....	12
Poziom rozszerzony. Podstawowe dane statystyczne .....	13

### Poziom podstawowy. Opis arkusza egzaminu maturalnego

Egzamin z języka polskiego na poziomie podstawowym polegał na rozwiązaniu dwóch zestawów zadań sprawdzających stopień rozumienia różnych warstw tekstu nieliterackiego, umiejętność przekształcania takiego tekstu, a także świadomość językową zdającego. Na egzaminie należało również napisać wypracowanie związane ze wskazanym w temacie tekstem literackim.

Pierwszy zestaw zadań w części testowej arkusza przygotowany został w związku z tekstem *Przydatność sztuki przekonywania* opracowanym na podstawie fragmentu poradnika Tadeusza Pszczołowskiego *Umiejętność przekonywania i dyskusji*. Do tekstu odnosiło się 7 zadań: 4 zadania zamknięte (po jednym typu prawda-fałsz, z luką, na dobieranie i wielokrotnego wyboru) oraz 3 zadania krótkiej odpowiedzi.

Drugi zestaw zadań dotyczył tekstu *Co znaczy myśleć?* opracowanego na podstawie fragmentu książki Józefa Tischnera *Wędrówki w krainę filozofów*. Do tego tekstu odnosiło się 6 zadań: jedno zadanie zamknięte (podwójnego wyboru), cztery zadania otwarte krótkiej odpowiedzi, w tym jedno polegające na uzupełnieniu tabeli, oraz jedno zadanie rozszerzonej odpowiedzi (streszczenie).

W drugiej części arkusza egzaminacyjnego zamieszczono dwa tematy, z których zdający wybierał i realizował jeden. Temat 1. (**Jak wprowadzenie elementów fantastycznych do utworu wpływa na przesłanie tego utworu? Rozważ problem i uzasadnij swoje zdanie, odwołując się do podanych fragmentów „Wesela”, do całego dramatu Stanisława Wyspiańskiego oraz wybranego tekstu kultury. Twoja praca powinna liczyć co najmniej 250 wyrazów.**) wymagał napisania wypowiedzi argumentacyjnej w formie rozprawki problemowej. Temat 2. (**Zinterpretuj podany utwór. Postaw tezę interpretacyjną i ją uzasadnij. Twoja praca powinna liczyć co najmniej 250 słów.**) wymagał napisania interpretacji wiersza pt. *Daremne* Anny Kamieńskiej. Zdający musiał sformułować tezę interpretacyjną i ją uzasadnić.

Za rozwiązanie wszystkich zadań można było uzyskać 70 punktów (20 punktów za test oraz 50 punktów za wypracowanie).

### Poziom podstawowy. Dane dotyczące populacji zdających

TABELA 1. ZDAJĄCY ROZWIĄZUJĄCY ZADANIA W ARKUSZU STANDARDOWYM\*

Liczba zdających		13 350
Zdający rozwiązujący zadania w arkuszu standardowym	z liceów ogólnokształcących	7 600
	z techników	5 750
	ze szkół na wsi	579
	ze szkół w miastach do 20 tys. mieszkańców	2 977
	ze szkół w miastach od 20 tys. do 100 tys. mieszkańców	2 554
	ze szkół w miastach powyżej 100 tys. mieszkańców	7 240
	ze szkół publicznych	11 918
	ze szkół niepublicznych	1 432
	kobiety	7 268
	mężczyźni	6 082
	bez dysleksji rozwojowej	11 900
	z dysleksją rozwojową	1 450

\* Dane w tabeli dotyczą tegorocznych absolwentów.

Z egzaminu zwolniono 14 osób – laureatów i finalistów Olimpiady Literatury i Języka Polskiego.

**TABELA 2.** ZDAJĄCY ROZWIĄZUJĄCY ZADANIA W ARKUSZACH DOSTOSOWANYCH

Zdający rozwiązujący zadania w arkuszach dostosowanych	z autyzmem, w tym z zespołem Aspergera	47
	słabowidzący	32
	niewidomi	3
	słabosłyszący	23
	niesłyszący	10
	<b>Ogółem</b>	<b>115</b>

### Poziom podstawowy. Przebieg egzaminu

**TABELA 3.** INFORMACJE DOTYCZĄCE PRZEBIEGU EGZAMINU

Termin egzaminu		8 czerwca 2020	
Czas trwania egzaminu dla arkusza standardowego		170 minut	
Liczba szkół		289	
Liczba zespołów egzaminatorów*		17	
Liczba egzaminatorów*		355	
Liczba obserwatorów <sup>1</sup> (§ 8 ust. 1)		5	
Liczba unieważnień <sup>2</sup>	w przypadku:		
	art. 44zzv pkt 1	stwierdzenia niesamodzielnego rozwiązywania zadań przez zdającego	0
	art. 44zzv pkt 2	wniesienia lub korzystania przez zdającego w sali egzaminacyjnej z urządzenia telekomunikacyjnego	0
	art. 44zzv pkt 3	zakłócenia przez zdającego prawidłowego przebiegu egzaminu	0
	art. 44zzw ust. 1	stwierdzenia podczas sprawdzania pracy niesamodzielnego rozwiązywania zadań przez zdającego	0
	art. 44zzy ust. 7	stwierdzenie naruszenia przepisów dotyczących przeprowadzenia egzaminu maturalnego	3
art. 44zzy ust. 10	niemożność ustalenia wyniku (np. zaginięcie karty odpowiedzi)	0	
Liczba wglądów <sup>2</sup> (art. 44zzz)		133	

\* Dane dotyczą obu poziomów egzaminu (podstawowego i rozszerzonego) łącznie.

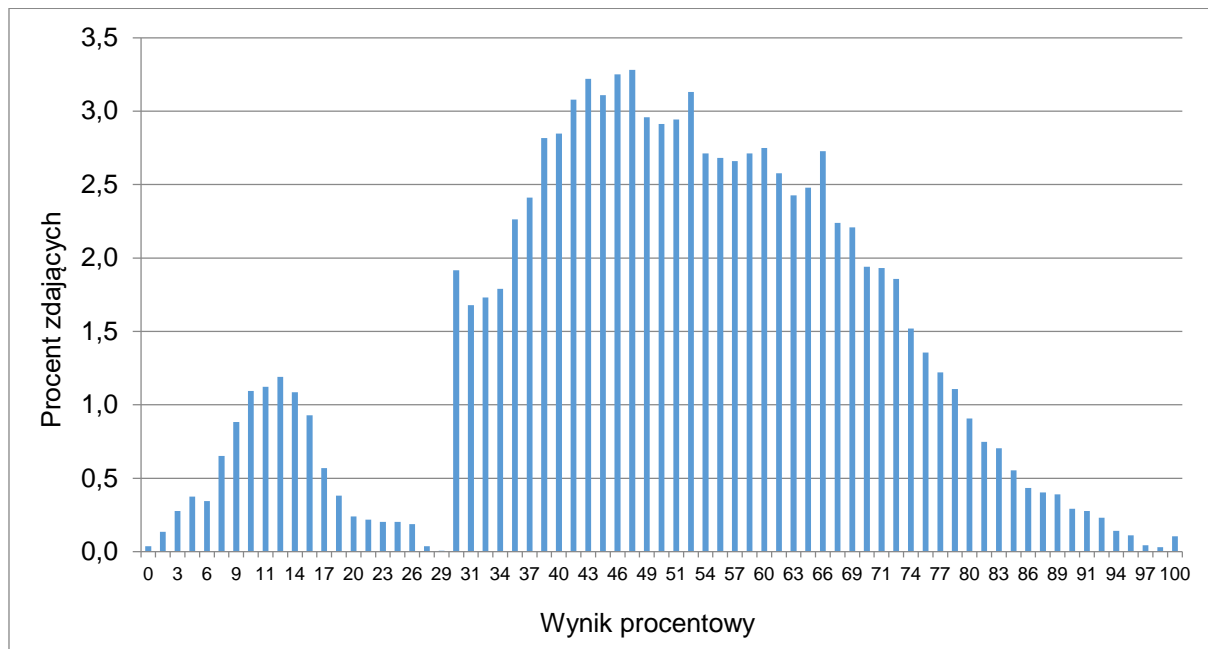
<sup>1</sup> Rozporządzenie Ministra Edukacji Narodowej z dnia 21 grudnia 2016 r. w sprawie szczegółowych warunków i sposobu przeprowadzania egzaminu gimnazjalnego i egzaminu maturalnego (Dz.U. z 2016 r. poz. 2223, ze zm.).

<sup>2</sup> Ustawa o systemie oświaty (tekst jedn. Dz.U. z 2020 r. poz. 1327).

## Poziom podstawowy. Podstawowe dane statystyczne

### Wyniki zdających

**WYKRES 1.** ROZKŁAD WYNIKÓW ZDAJĄCYCH



**TABELA 4.** WYNIKI ZDAJĄCYCH – PARAMETRY STATYSTYCZNE\*

Zdający	Liczba zdających	Minimum (%)	Maksimum (%)	Mediana (%)	Modalna (%)	Średnia (%)	Odchylenie standardowe (%)
<b>ogółem</b>	13350	0	100	51	47	51	19
w tym:							
z liceów ogólnokształcących	7600	0	100	57	66	55	19
z techników	5750	1	94	44	41	44	17

\* Dane dotyczą wszystkich tegorocznych absolwentów. Parametry statystyczne są podane dla grup liczących 30 lub więcej zdających.

## Poziom wykonania zadań

TABELA 5. POZIOM WYKONANIA ZADAŃ

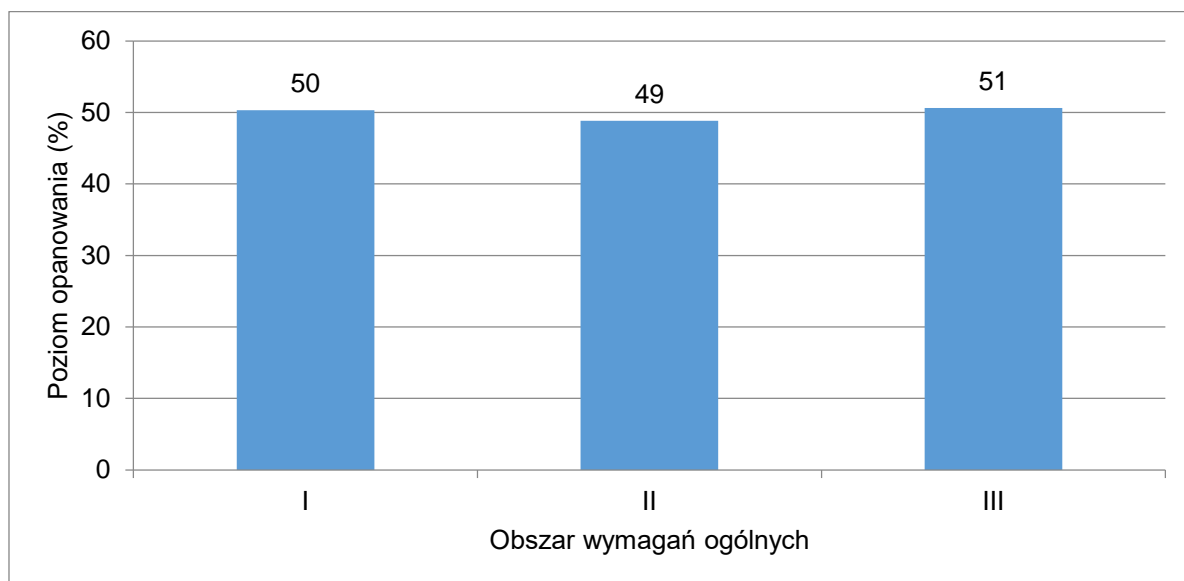
Nr zad.	Wymagania ogólne	Wymagania szczegółowe	Poziom wykonania zadania (%)
1.	I. Odbiór wypowiedzi i wykorzystanie zawartych w nich informacji.	Zdający: 1.1) odczytuje sens całego tekstu [...] oraz wydzielonych przez siebie fragmentów [...]; 1.2) [...] odczytuje zawarte w odbieranych tekstach informacje zarówno jawne, jak i ukryte.	52%
2.	I. Odbiór wypowiedzi i wykorzystanie zawartych w nich informacji.  III. Tworzenie wypowiedzi.	Zdający: 1.1) odczytuje sens całego tekstu [...] oraz wydzielonych przez siebie fragmentów [...]; 1.2) [...] odczytuje zawarte w odbieranych tekstach informacje zarówno jawne, jak i ukryte. 3.1.) analizuje i definiuje [...] znaczenia słów.  <i>Umiejętność z III etapu edukacyjnego</i> Zdający: 1.5) [...] uzasadnia własne zdanie [...].	77%
3.	I. Odbiór wypowiedzi i wykorzystanie zawartych w nich informacji.	Zdający: 3.1.) analizuje i definiuje [...] znaczenia słów.	86%
4.1.	I. Odbiór wypowiedzi i wykorzystanie zawartych w nich informacji.	Zdający: 1.1) odczytuje sens całego tekstu (a w nim znaczenia wyrazów, związków frazeologicznych [...]) oraz wydzielonych przez siebie fragmentów; potrafi objaśnić ich sens [...] na tle całości.	82%
4.2.	I. Odbiór wypowiedzi i wykorzystanie zawartych w nich informacji.	Zdający: 1.1) odczytuje sens całego tekstu (a w nim znaczenia wyrazów, związków frazeologicznych [...]) oraz wydzielonych przez siebie fragmentów; potrafi objaśnić ich sens [...] na tle całości. 1.5) wyróżnia kluczowe pojęcia i twierdzenia w tekście argumentacyjnym.	51%
5.	I. Odbiór wypowiedzi i wykorzystanie zawartych w nich informacji.	Zdający: 1.1) odczytuje sens [...] wydzielonych przez siebie fragmentów; potrafi objaśnić ich [...] funkcje na tle całości. 1.4) rozpoznaje zastosowane [...] środki językowe.	52%
6.	I. Odbiór wypowiedzi i wykorzystanie zawartych w nich informacji.	Zdający: 1.4) rozpoznaje zastosowane [...] środki językowe.	14%
7.1	I. Odbiór wypowiedzi i wykorzystanie zawartych w nich informacji.  II. Analiza i interpretacja tekstów kultury.	Zdający: 1.2) [...] odczytuje zawarte w odbieranych tekstach informacje zarówno jawne, jak i ukryte [...].  Zdający zna teksty literackie i inne teksty kultury wskazane przez nauczyciela.	86%
7.2	I. Odbiór wypowiedzi i wykorzystanie zawartych w nich informacji.  II. Analiza i interpretacja tekstów kultury.	Zdający: 1.1) odczytuje sens całego tekstu [...]. 1.2) [...] odczytuje zawarte w odbieranych tekstach informacje zarówno jawne, jak i ukryte [...].  Zdający zna teksty literackie i inne teksty kultury wskazane przez nauczyciela.	30%

8.	I. Odbiór wypowiedzi i wykorzystanie zawartych w nich informacji.	Zdający: 1.1) odczytuje sens całego tekstu [...] oraz wydzielonych przez siebie fragmentów; 1.2) [...] odczytuje zawarte w odbieranych tekstach informacje zarówno jawne, jak i ukryte. 1.5) wyróżnia argumenty, kluczowe pojęcia i twierdzenia w tekście argumentacyjnym [...].	61%
9.	I. Odbiór wypowiedzi i wykorzystanie zawartych w nich informacji.	Zdający: 1.1) odczytuje sens całego tekstu [...] oraz wydzielonych przez siebie fragmentów; 1.2) [...] odczytuje zawarte w odbieranych tekstach informacje zarówno jawne, jak i ukryte.	79%
10.	I. Odbiór wypowiedzi i wykorzystanie zawartych w nich informacji.	Zdający: 1.1) odczytuje sens całego tekstu [...] oraz wydzielonych przez siebie fragmentów; 1.2) [...] odczytuje zawarte w odbieranych tekstach informacje zarówno jawne, jak i ukryte; 1.5) wyróżnia argumenty, kluczowe pojęcia i twierdzenia w tekście argumentacyjnym [...].	29%
11.	I. Odbiór wypowiedzi i wykorzystanie zawartych w nich informacji.	Zdający: 1.4) wskazuje charakterystyczne cechy stylu danego tekstu, rozpoznaje zastosowane w nim środki językowe i ich funkcje w tekście.	58%
12.	I. Odbiór wypowiedzi i wykorzystanie zawartych w nich informacji.	Zdający: 1.1) odczytuje sens całego tekstu [...] oraz wydzielonych przez siebie fragmentów; potrafi objaśnić ich sens oraz funkcję na tle całości; 1.4) rozpoznaje zastosowane [...] środki językowe i ich funkcje w tekście.	17%
13.	I. Odbiór wypowiedzi i wykorzystanie zawartych w nich informacji.  III. Tworzenie wypowiedzi.	Zdający: 1.5) wyróżnia argumenty, kluczowe pojęcia i twierdzenia w tekście argumentacyjnym, dokonuje jego logicznego streszczenia.  1.7) wykonuje różne działania na tekście cudzym ([...] streszcza [...]).	26%
14.	Wypracowanie (poziom spełnienia wymagań w zakresie tworzenia dłuższego tekstu pisanego ujęty łącznie dla rozprawki problemowej oraz interpretacji utworu literackiego)		
Treść	I. Odbiór wypowiedzi i wykorzystanie zawartych w nich informacji.	Zdający: 1.1) odczytuje sens całego tekstu [...]; 1.2) [...] odczytuje zawarte w odbieranych tekstach informacje zarówno jawne, jak i ukryte [...].	47%
Poprawność rzeczowa	II. Analiza i interpretacja tekstów kultury.  III. Tworzenie	Zdający: 1.2) określa problematykę utworu; 2.4) rozpoznaje w utworze sposoby kreowania świata przedstawionego i bohatera ([...] sytuacja liryczna, akcja); 3.2) wykorzystuje w interpretacji utworu konteksty [...]; 3.3) porównuje funkcjonowanie tych samych motywów w różnych utworach literackich.	59%



Zamyśl kompozycyjny	wypowiedzi.	Zdający: 1.1) tworzy dłuższy tekst pisany [...] (rozprawka, [...]) interpretacja utworu literackiego [...] zgodnie z podstawowymi regułami jego organizacji, przestrzegając zasad spójności znaczeniowej i logicznej; 1.2) przygotowuje wypowiedź [...] (wybiera [...] odpowiedni układ kompozycyjny, analizuje temat, wybiera formę kompozycyjną, [...] dobiera właściwe słownictwo); 1.3) tworzy samodzielną wypowiedź argumentacyjną według podstawowych zasad logiki i retoryki (stawia tezę lub hipotezę, dobiera argumenty, porządkuje je, hierarchizuje, dokonuje ich selekcji pod względem użyteczności w wypowiedzi, podsumowuje, dobiera przykłady ilustrujące wywód myślowy, przeprowadza prawidłowe wnioskowanie).	63%	
Spójność lokalna			72%	
Stosowność stylu	III. Tworzenie wypowiedzi.	Zdający: 2.1) rozróżnia normę językową wzorcową oraz użytkową i stosuje się do nich (gimnazjum); 2.2) sprawnie posługuje się oficjalną i nieoficjalną odmianą polszczyzny; zna granice stosowania slangu młodzieżowego (gimnazjum).	68%	
Poprawność językowa			Zdający: 2.1) operuje słownictwem z określonych kręgów tematycznych [...]; 2.3) tworząc wypowiedzi, dąży do precyzyjnego wysławiania się [...] (gimnazjum); 2.4) stosuje związki frazeologiczne, rozumiejąc ich znaczenie (gimnazjum); 2.5) stosuje różne rodzaje zdań we własnych tekstach [...] (gimnazjum); 2.10) stosuje poprawne formy odmiany [...] wyrazów w związkach składniowych (gimnazjum).	45%
Poprawność zapisu			Zdający: 2.6) wykorzystuje wiedzę o składni w stosowaniu reguł interpunkcyjnych [...] (gimnazjum); 2.5) pisze poprawnie pod względem ortograficznym [...] (szkoła podstawowa); 2.6) poprawnie używa znaków interpunkcyjnych [...] (szkoła podstawowa).	41%

**WYKRES 2.** POZIOM WYKONANIA ZADAŃ W OBSZARZE WYMAGAŃ OGÓLNYCH



## Poziom rozszerzony. Opis arkusza egzaminu maturalnego

Egzamin z języka polskiego na poziomie rozszerzonym polegał na napisaniu wypracowania na jeden z dwóch tematów zamieszczonych w arkuszu egzaminacyjnym.

Temat 1. (**Określ, jaki problem podejmuje Bożena Chrzóstowska w podanym tekście. Zajmij stanowisko wobec rozwiązania przyjętego przez autorkę, odwołując się do tego tekstu oraz innych tekstów kultury. Twoja praca powinna liczyć co najmniej 300 słów.**) wymagał od zdającego napisania wypowiedzi argumentacyjnej związanej z dołączonym fragmentem tekstu krytycznoliterackiego Bożeny Chrzóstowskiej *Prawda i „zmyślenie” literackie*.

Temat 2. (**Dokonaj interpretacji porównawczej podanych tekstów. Twoja praca powinna liczyć co najmniej 300 słów.**) wymagał napisania wypowiedzi zawierającej interpretację porównawczą utworów poetyckich Jana Kochanowskiego *Do snu* oraz Zbigniewa Herberta *Język snu*.

Za rozwiązanie zadania można było uzyskać 40 punktów.

## Poziom rozszerzony. Dane dotyczące populacji zdających

**TABELA 6.** ZDAJĄCY ROZWIĄZUJĄCY ZADANIA W ARKUSZU STANDARDOWYM\*

Liczba zdających		2 420
Zdający rozwiązujący zadania w arkuszu standardowym	z liceów ogólnokształcących	1 869
	z techników	551
	ze szkół na wsi	74
	ze szkół w miastach do 20 tys. mieszkańców	447
	ze szkół w miastach od 20 tys. do 100 tys. mieszkańców	483
	ze szkół w miastach powyżej 100 tys. mieszkańców	1 416
	ze szkół publicznych	2 177
	ze szkół niepublicznych	243
	kobiety	1 847
	mężczyźni	573
	bez dysleksji rozwojowej	2 189
	z dysleksją rozwojową	231

\* Dane w tabeli dotyczą tegorocznych absolwentów.

Z egzaminu zwolniono 14 osób – laureatów i finalistów Olimpiady Literatury i Języka Polskiego.

**TABELA 7.** ZDAJĄCY ROZWIĄZUJĄCY ZADANIA W ARKUSZACH DOSTOSOWANYCH

Zdający rozwiązujący zadania w arkuszach dostosowanych	z autyzmem, w tym z zespołem Aspergera	6
	słabowidzący	5
	niewidomi	1
	słabosłyszący	0
	niestyszący	0
	Ogółem	<b>12</b>

## Poziom rozszerzony. Przebieg egzaminu

**TABELA 8.** INFORMACJE DOTYCZĄCE PRZEBIEGU EGZAMINU

Termin egzaminu		8 czerwca 2020	
Czas trwania egzaminu dla arkusza standardowego		180 minut	
Liczba szkół		208	
Liczba zespołów egzaminatorów*		17	
Liczba egzaminatorów*		355	
Liczba obserwatorów <sup>3</sup> (§ 8 ust. 1)		1	
Liczba unieważnień <sup>4</sup>	w przypadku:		
	art. 44zzv pkt 1	stwierdzenia niesamodzielnego rozwiązywania zadań przez zdającego	0
	art. 44zzv pkt 2	wniesienia lub korzystania przez zdającego w sali egzaminacyjnej z urządzenia telekomunikacyjnego	0
	art. 44zzv pkt 3	zakłócenia przez zdającego prawidłowego przebiegu egzaminu	0
	art. 44zzw ust. 1	stwierdzenia podczas sprawdzania pracy niesamodzielnego rozwiązywania zadań przez zdającego	0
	art. 44zzy ust. 7	stwierdzenie naruszenia przepisów dotyczących przeprowadzenia egzaminu maturalnego	0
	art. 44zzy ust. 10	niemożność ustalenia wyniku (np. zaginięcie karty odpowiedzi)	0
Liczba wglądów <sup>4</sup> (art. 44zzz)		56	

\* Dane dotyczą obu poziomów egzaminu (podstawowego i rozszerzonego) łącznie.

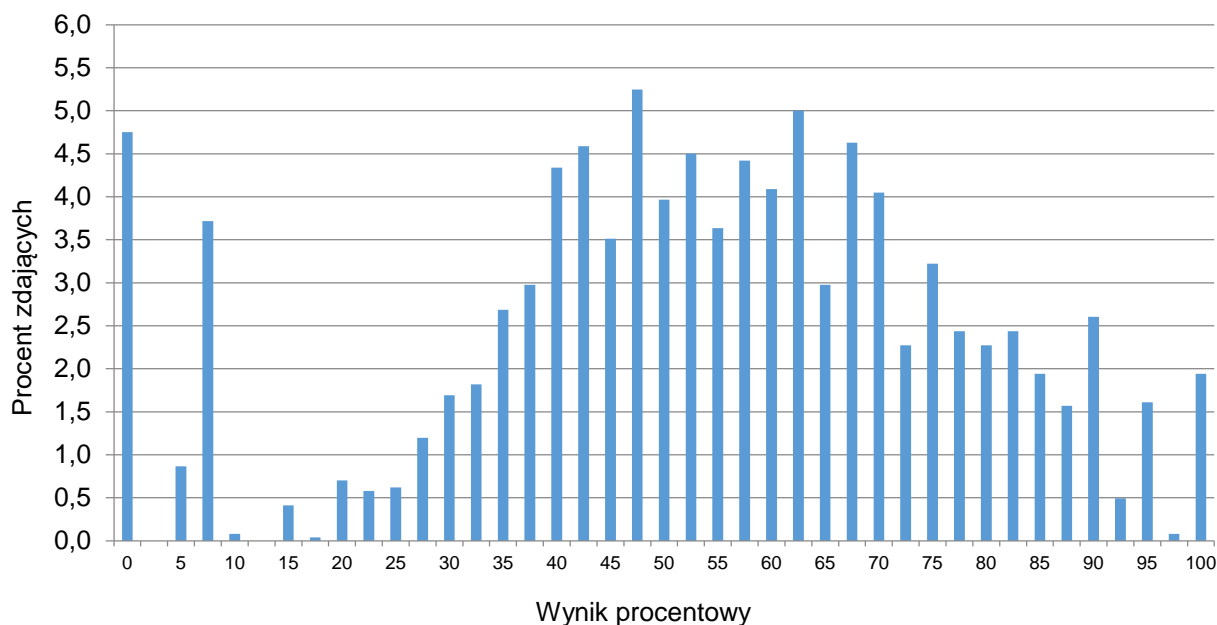
<sup>3</sup> Rozporządzenie Ministra Edukacji Narodowej z dnia 21 grudnia 2016 r. w sprawie szczegółowych warunków i sposobu przeprowadzania egzaminu gimnazjalnego i egzaminu maturalnego (Dz.U. z 2016 r. poz. 2223, ze zm.).

<sup>4</sup> Ustawa o systemie oświaty (tekst jedn. Dz.U. z 2020 r. poz. 1327).

## Poziom rozszerzony. Podstawowe dane statystyczne

### Wyniki zdających

**WYKRES 3.** ROZKŁAD WYNIKÓW ZDAJĄCYCH



**TABELA 9.** WYNIKI ZDAJĄCYCH – PARAMETRY STATYSTYCZNE\*

Zdający	Liczba zdających	Minimum (%)	Maksimum (%)	Mediana (%)	Modalna (%)	Średnia (%)	Odchylenie standardowe (%)
<b>ogółem</b>	2420	0	100	55	48	54	24
w tym:							
z liceów ogólnokształcących	1869	0	100	58	68	57	23
z techników	551	0	100	45	0	43	24

\* Dane dotyczą wszystkich tegorocznych absolwentów. Parametry statystyczne są podane dla grup liczących 30 lub więcej zdających.

## Poziom wykonania zadań

**TABELA 10.** POZIOM WYKONANIA ZADANIA (poziom spełnienia wymagań w zakresie tworzenia dłuższego tekstu pisanego ujęto łącznie dla wypowiedzi argumentacyjnej i interpretacji porównawczej)

Kryt.	Wymagania ogólne	Wymagania szczegółowe	Poziom wykonania (%)
Treść	I. Odbiór wypowiedzi i wykorzystanie zawartych w nich informacji.	Zdający: 1.1. odczytuje sens całego tekstu [...]; 1.2. [...] odczytuje zawarte w odbieranych tekstach informacje zarówno jawne, jak i ukryte [...]; 1.4) wskazuje charakterystyczne cechy stylu danego tekstu, rozpoznaje zastosowane w nim środki językowe i ich funkcje w tekście; 1.7) rozpoznaje w wypowiedzi ironię, objaśnia jej mechanizm i funkcję; PR 1.2) twórczo wykorzystuje wypowiedzi krytycznoliterackie i teoretycznoliterackie (np. recenzja, szkic, artykuł, esej).	53%
Poprawność rzeczowa	II. Analiza i interpretacja tekstów kultury.	Zdający: 1.2) określa problematykę utworu; 1.3) rozpoznaje konwencję literacką [...]; 2.1) wskazuje zastosowane w utworze środki wyrazu artystycznego i ich funkcje [...] oraz inne wyznaczniki poetyki danego utworu (z zakresu podstaw wersyfikacji, kompozycji, genologii) i określa ich funkcje; 2.4) rozpoznaje w utworze sposoby kreowania świata przedstawionego i bohatera ([...] sytuacja liryczna [...]); 2.5) porównuje utwory literackie lub ich fragmenty (dostrzega cechy wspólne i różne); PR 2.1) wskazuje związki między różnymi aspektami utworu (estetycznym, etycznym i poznawczym); PR 2.3) rozpoznaje aluzje literackie i symbole kulturowe [...] oraz ich funkcję ideową i kompozycyjną, a także znaki tradycji [...]; 3.1) wykorzystuje w interpretacji elementy znaczące dla odczytania sensu utworu (np. słowa-klucze, wyznaczniki kompozycji); 3.2) wykorzystuje w interpretacji utworu konteksty [...]; 3.3) porównuje funkcjonowanie tych samych motywów w różnych utworach literackich; 3.4) odczytuje treści alegoryczne i symboliczne utworu; PR 3.1) dostrzega i komentuje estetyczne wartości utworu literackiego; 3.2) przeprowadza interpretację porównawczą utworów literackich; PR 4.1) wskazuje różne sposoby wyrażania wartościowań w tekstach.	54%
Zamysł kompozycyjny			57%
Spójność lokalna	III. Tworzenie wypowiedzi.	Zdający: 1.1) tworzy dłuższy tekst pisany [...] (rozprawka, [...]) interpretacja utworu literackiego [...] zgodnie z podstawowymi regułami jego organizacji, przestrzegając zasad spójności znaczeniowej i logicznej; 1.2) przygotowuje wypowiedź (wybiera formę gatunkową i odpowiedni układ kompozycyjny, analizuje temat, wybiera formę kompozycyjną, [...] dobiera właściwe słownictwo); 1.3) tworzy samodzielną wypowiedź argumentacyjną według podstawowych zasad logiki i retoryki [...].	73%

Stosowność stylu	III. Tworzenie wypowiedzi.	2.1) rozróżnia normę językową wzorcową oraz użytkową i stosuje się do nich (gimnazjum); 2.2) sprawnie posługuje się oficjalną i nieoficjalną odmianą polszczyzny; zna granice stosowania slangu młodzieżowego (gimnazjum).	67%
Poprawność językowa		2.1) operuje słownictwem z określonych kręgów tematycznych [...]; 2.3) tworząc wypowiedzi, dąży do precyzyjnego wystawiania się [...] (gimnazjum); 2.4) stosuje związki frazeologiczne, rozumiejąc ich znaczenie (gimnazjum); 2.5) stosuje różne rodzaje zdań we własnych tekstach [...] (gimnazjum); 2.10) stosuje poprawne formy odmiany [...] wyrazów w związkach składniowych [...] (gimnazjum).	41%
Poprawność zapisu		2.6) wykorzystuje wiedzę o składni w stosowaniu reguł interpunkcyjnych [...] (gimnazjum); 2.5) pisze poprawnie pod względem ortograficznym [...] (szkoła podstawowa); 2.6) poprawnie używa znaków interpunkcyjnych [...] (szkoła podstawowa).	38%

Szczegółowe omówienie wyników i komentarz są zamieszczone w sprawozdaniu ogólnopolskim, dostępnym na stronie internetowej Centralnej Komisji Egzaminacyjnej ([www.cke.gov.pl](http://www.cke.gov.pl)).