

	O
	K
	E
✓	Gdańsk

OKRĘGOWA KOMISJA EGZAMINACYJNA W GDAŃSKU

Wyniki egzaminu ósmoklasisty przeprowadzonego w latach 2019-2020 w województwie pomorskim

Gdańsk, grudzień 2020 roku

Uwaga!

W zestawieniach uwzględniono wyniki zdających egzamin ósmoklasisty po raz pierwszy w terminie głównym (kwietniowym w 2019, oraz czerwcowym w 2020 roku), przystępujących do zestawów standardowych.

1. Populacja zdających

Tabela 1. Uczestnicy egzaminu ósmoklasisty w województwie pomorskim i w kraju w latach 2019-2020

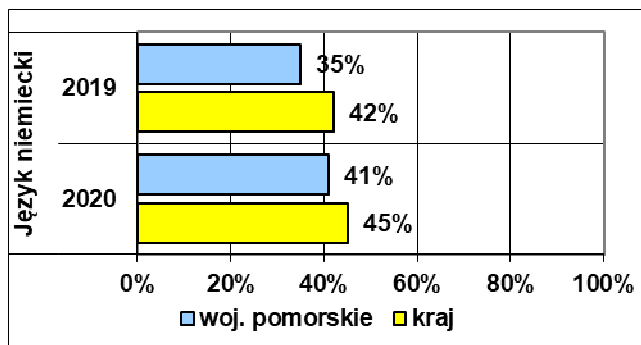
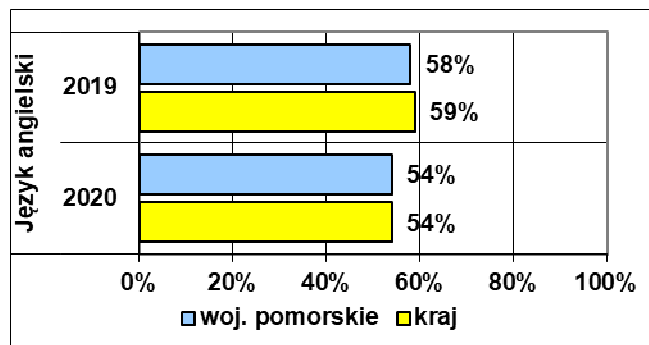
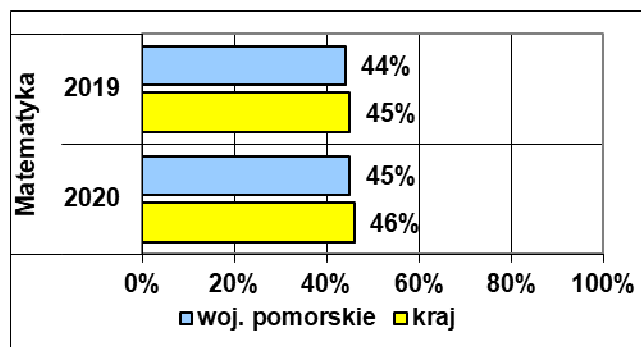
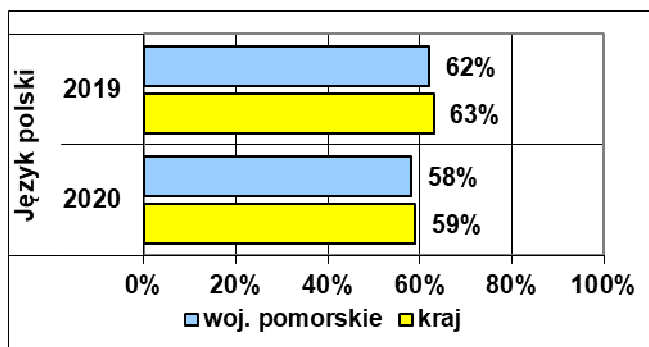
Rok/Zdający		Liczba zdających			
		Język polski	Matematyka	Język angielski	Język niemiecki
2019	Woj. pomorskie	24 007	24 011	23 434	678
	Kraj	361 185	361 176	345 316	15 815
2020	Woj. pomorskie	22 055	22 055	21 848	421
	Kraj	330 720	330 666	319 541	12 082

2. Wyniki egzaminu

Uwaga!

Średnich wyników egzaminu ósmoklasisty, np. z 2020 roku, nie wolno bezpośrednio porównywać ze średnimi wynikami z roku 2019. Poniższe zestawienia można wykorzystać do porównania wyników egzaminu ósmoklasisty w danym roku w szkole, w powiecie, w województwie z wynikami w kraju.

Rysunek 1. Wyniki średnie egzaminu ósmoklasisty w województwie pomorskim i w kraju w latach 2019-2020



3. Wyniki egzaminu ósmoklasisty w powiatach województwa pomorskiego

Tabela 2. Populacja zdających egzamin ósmoklasisty w powiatach województwa pomorskiego w latach 2019-2020.

Powiat	Liczba uczniów		Różnica w liczbie uczniów pomiędzy rokiem 2020 a 2019
	2019	2020	
bytowski	868	713	-155
chojnicki	1071	1030	-41
człuchowski	651	505	-146
gdański	1316	1307	-9
kartuski	1802	1835	33
kościerski	831	799	-32
kwidzyński	817	803	-14
łęborski	605	653	48
M. Gdańsk	4409	3682	-727
M. Gdynia	2187	1814	-373
M. Słupsk	862	729	-133
M. Sopot	301	228	-73
malborski	652	606	-46
nowodworski	331	282	-49
pucki	983	905	-78
słupski	882	847	-35
starogardzki	1350	1316	-34
sztumski	371	344	-27
tczewski	1144	1090	-54
wejherowski	2574	2567	-7

Tabela 3. Różnice w wynikach średnich pomiędzy wynikiem uzyskanym przez uczniów w danym powiecie, a wynikiem średnim uczniów w kraju w danym roku.

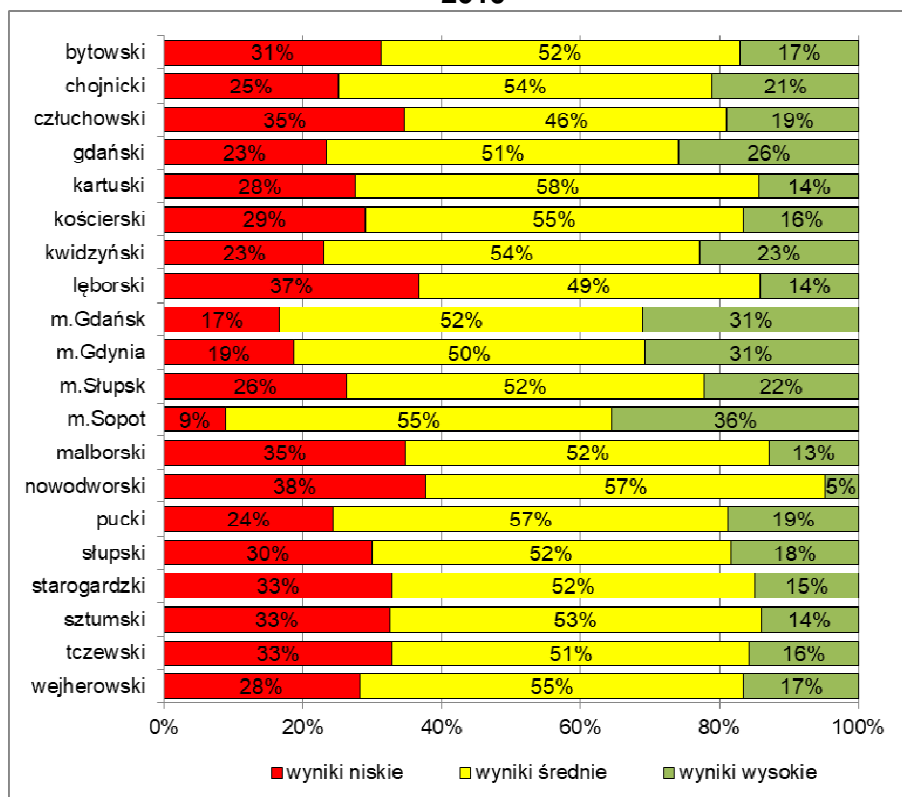
Powiat	Różnica w punktach procentowych między wynikami średnimi w powiecie i w kraju					
	Język polski		Matematyka		Język angielski	
	2019	2020	2019	2020	2019	2020
bytowski	-5	-5	-4	-4	-6	-11
chojnicki	-2	-3	-4	-6	-8	-9
człuchowski	-6	-8	-8	-9	-9	-10
gdański	1	-1	0	0	1	1
kartuski	-4	-4	-1	-1	-7	-6
kościerski	-4	-2	-5	-3	-10	-9
kwidzyński	0	-1	0	1	-2	-2
łęborski	-7	-4	-9	-7	-10	-6
M. Gdańsk	4	6	8	8	11	13
M. Gdynia	4	6	8	10	11	13
M. Słupsk	-2	-2	-2	-2	1	0
M. Sopot	9	8	14	16	19	20
malborski	-7	-3	-8	-8	-7	-4
nowodworski	-9	-6	-12	-10	-10	-5
pucki	-1	-2	-3	-3	0	1
słupski	-4	-5	-8	-7	-9	-9
starogardzki	-6	-2	-7	-6	-11	-8
sztumski	-6	-7	-9	-7	-12	-9
tczewski	-6	-6	-7	-6	-6	-5
wejherowski	-4	-4	-4	-2	-4	-3

Uwaga!

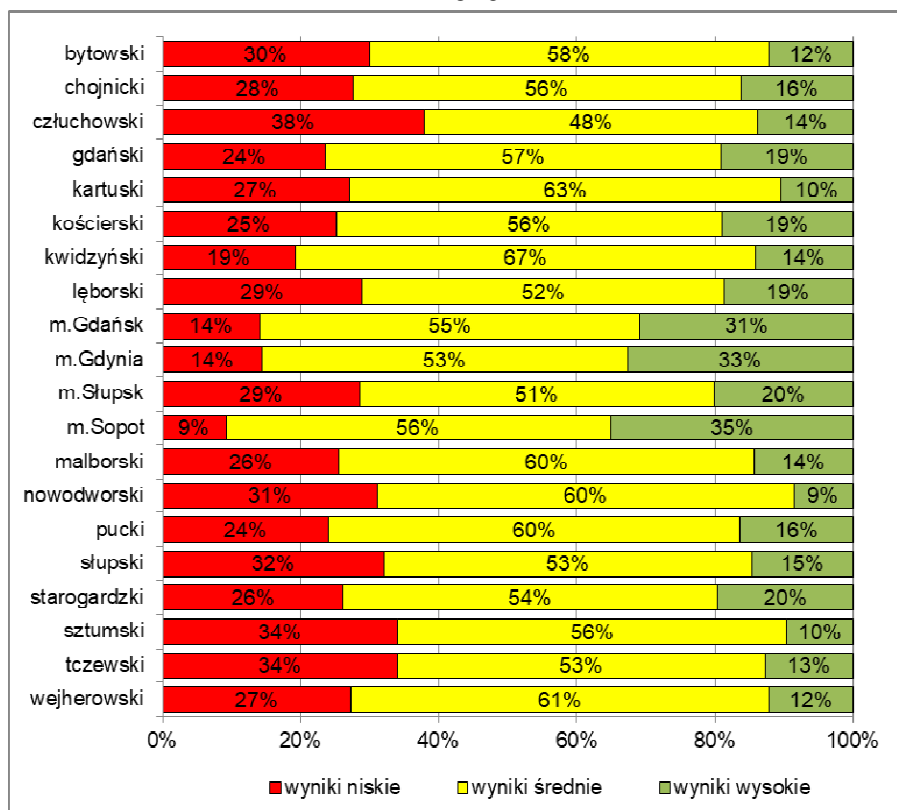
W poniższych rozkładach wyników uwzględniono powiaty z liczbą zdających powyżej 20.

Rysunek 2. Rozkład wyników egzaminu ósmoklasisty z języka polskiego w powiatach województwa pomorskiego w latach 2019-2020 w strefach niskich średnich i wysokich

2019



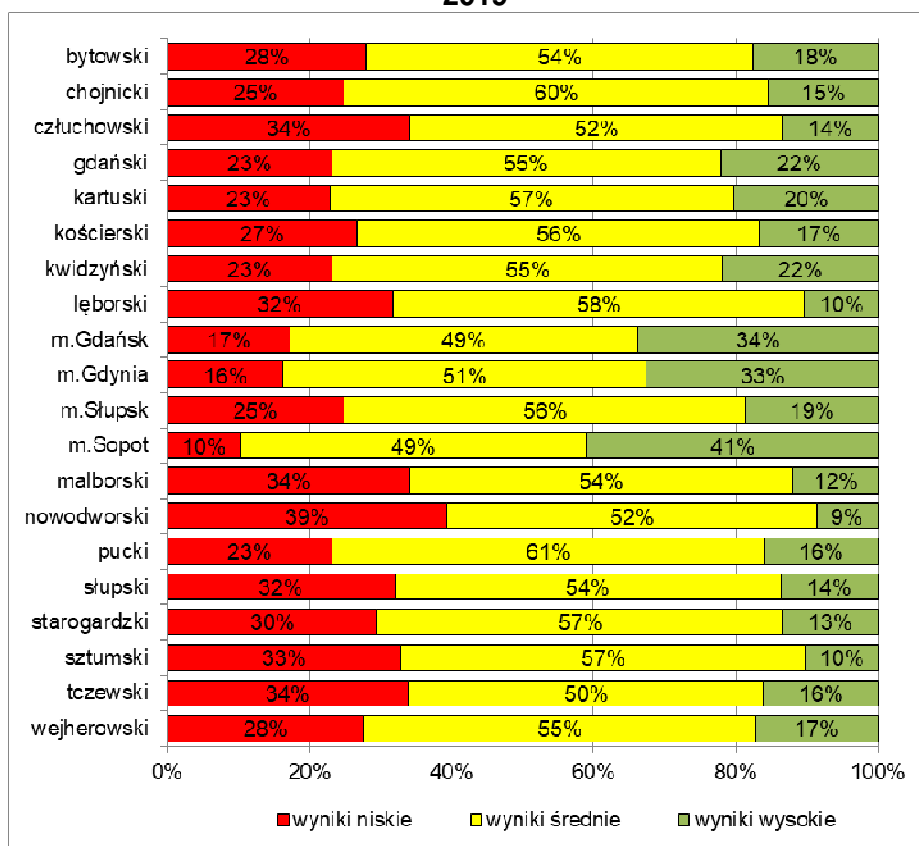
2020



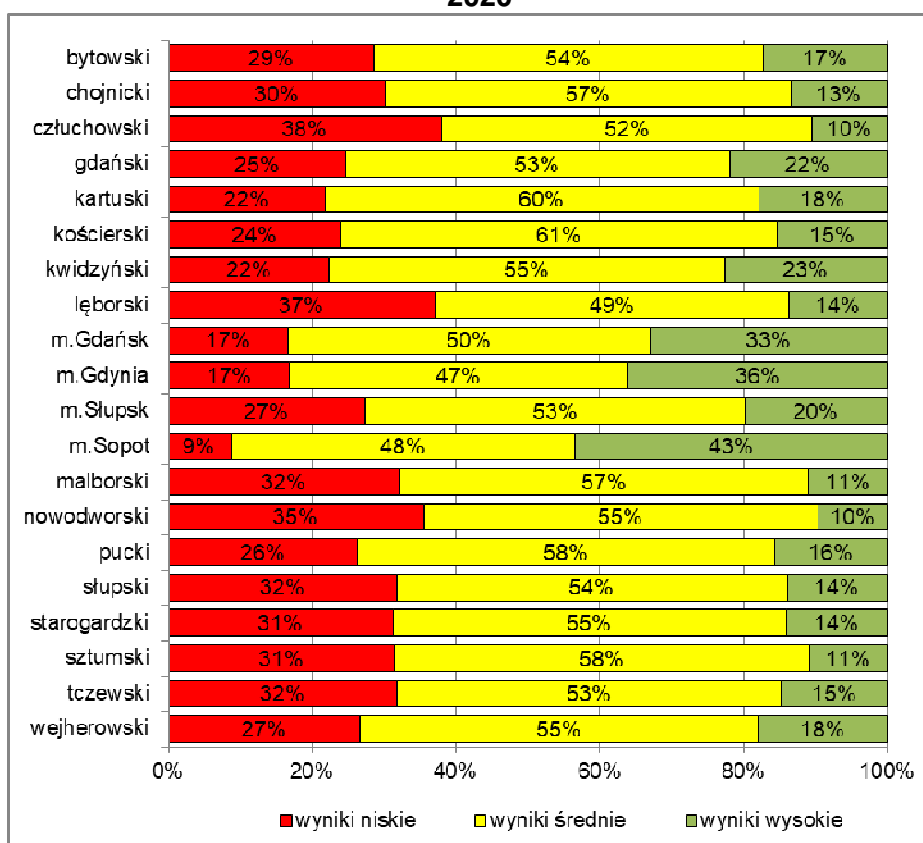
Wyniki egzaminu ósmoklasisty w latach 2019-2020
w województwie pomorskim

Rysunek 3. Rozkład wyników egzaminu ósmoklasisty matematyki w powiatach województwa pomorskiego w latach 2019-2020 w strefach niskich średnich i wysokich

2019



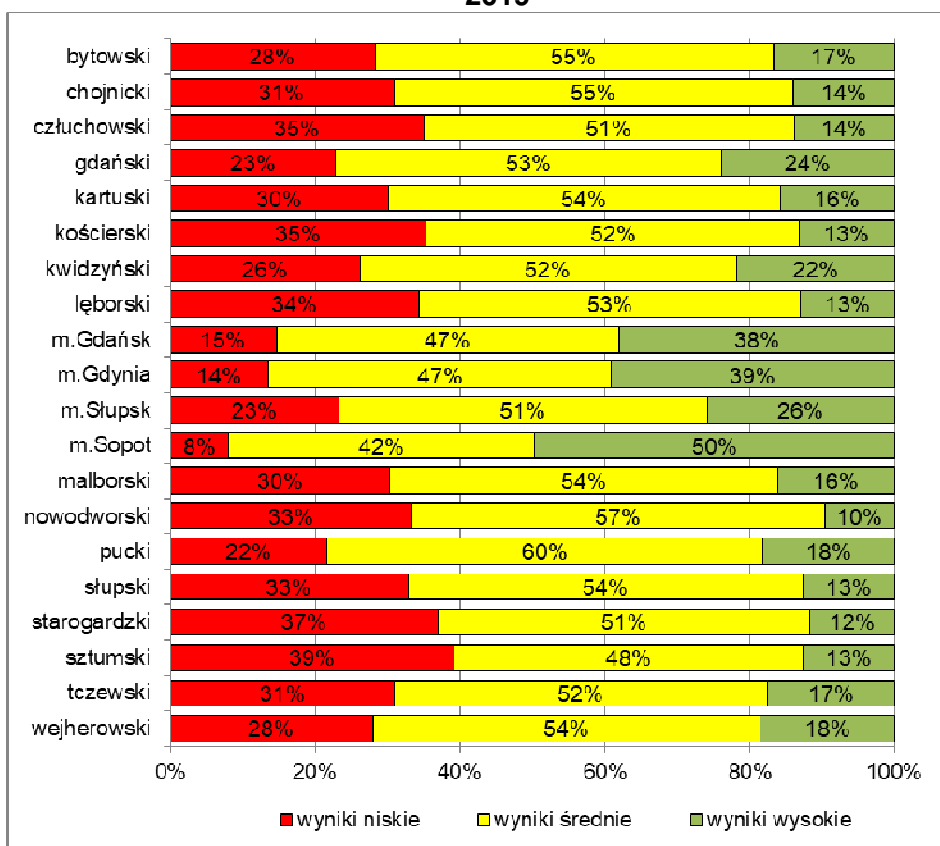
2020



Wyniki egzaminu ósmoklasisty w latach 2019-2020
w województwie pomorskim

Rysunek 4. Rozkład wyników egzaminu ósmoklasisty z języka angielskiego w powiatach województwa pomorskiego w latach 2019-2020 w strefach niskich średnich i wysokich

2019



2020

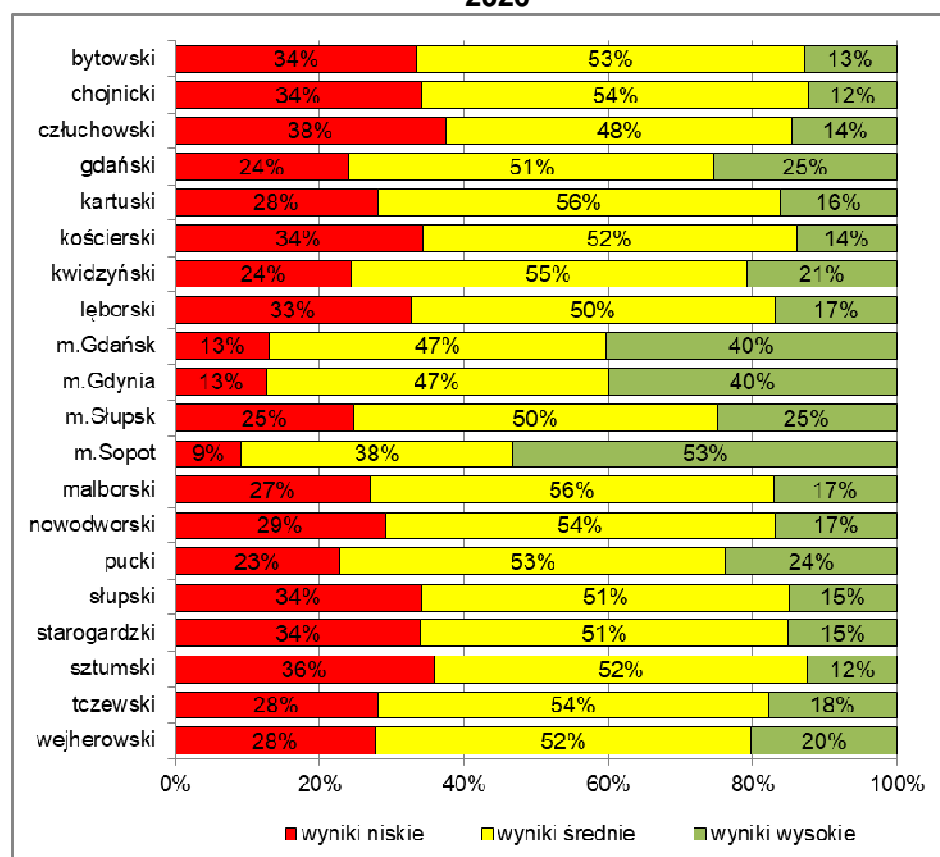


Tabela 4. Różnice w punktach procentowych między wynikami niskimi średnimi i wysokimi w roku 2020 a 2019 w powiatach województwa pomorskiego

Powiat	Język polski			Matematyka			Język angielski		
	Wyniki niskie	Wyniki średnie	Wyniki wysokie	Wyniki niskie	Wyniki średnie	Wyniki wysokie	Wyniki niskie	Wyniki średnie	Wyniki wysokie
bytowski	-1%	6%	-5%	1%	0%	0%	5%	-1%	-4%
chojnicki	2%	3%	-5%	5%	-3%	-2%	3%	-2%	-2%
człuchowski	3%	2%	-5%	4%	-1%	-3%	3%	-3%	1%
gdański	0%	6%	-7%	1%	-1%	-1%	1%	-3%	2%
kartuski	-1%	4%	-4%	-1%	4%	-3%	-2%	1%	1%
kościerski	-4%	1%	3%	-3%	4%	-1%	-1%	0%	1%
kwidziński	-4%	12%	-8%	-1%	0%	1%	-2%	3%	-1%
łęborski	-8%	3%	4%	5%	-8%	3%	-2%	-2%	4%
m.Gdańsk	-3%	2%	0%	-1%	2%	-1%	-1%	-1%	3%
m.Gdynia	-4%	2%	2%	0%	-4%	3%	-1%	0%	1%
m.Słupsk	2%	0%	-2%	3%	-4%	1%	1%	0%	-1%
m.Sopot	0%	0%	0%	-2%	-1%	2%	1%	-5%	3%
malborski	-9%	7%	2%	-2%	3%	-1%	-3%	2%	1%
nowodworski	-7%	3%	4%	-4%	3%	1%	-4%	-3%	7%
pucki	0%	2%	-2%	3%	-3%	0%	1%	-6%	5%
słupski	2%	2%	-4%	-1%	0%	0%	2%	-4%	2%
starogardzki	-7%	2%	5%	2%	-3%	1%	-3%	-1%	3%
sztumski	1%	3%	-4%	-2%	1%	0%	-3%	4%	0%
tczewski	1%	2%	-3%	-2%	4%	-1%	-3%	3%	0%
wejherowski	-1%	5%	-4%	-1%	0%	1%	0%	-1%	2%

Wnioski

1. W ciągu ostatniego roku populacja przystępujących do egzaminu ósmoklasisty zmalała zarówno w województwie pomorskim jak i w kraju.
2. Wyniki średnie egzaminów w województwie pomorskim w roku 2019 i 2020 były niższe niż wyniki średnie w kraju, a różnica ta nie zmieniła się pomiędzy latami z języka polskiego i matematyki i wynosiła 1 punkt procentowy. Z języka niemieckiego różnice te wynosiły 7 punktów procentowych w 2019 roku i 4 punkty procentowe w 2020 roku. Wyjątkiem jest język angielski, w którym w 2019 roku wyniki średnie były niższe od wyników krajowych o jeden punkt procentowy, a w 2020 roku wynik średni w województwie pomorskim był taki sam jak w kraju.
3. Liczba uczniów w dwóch powiatach województwa pomorskiego wzrosła, a w osiemnastu zmalała.
4. Wyniki w poszczególnych powiatach województwa pomorskiego były bardzo zróżnicowane. Interpretując te wyniki, należy brać pod uwagę liczbę zdających w powiecie oraz czynniki warunkujące osiągnięcia edukacyjne zdających.