

	O
	K
	E
✓	Gdańsk

OKRĘGOWA KOMISJA EGZAMINACYJNA W GDAŃSKU

Wyniki egzaminu maturalnego przeprowadzonego w latach 2017-2019 w liceach ogólnokształcących w województwie pomorskim

Gdańsk, listopad 2019 roku

Uwaga!

W zestawieniach uwzględniono wyniki zdających egzamin maturalny po raz pierwszy w terminie głównym (majowym).

1. Populacja zdających

Tabela 1. Uczestnicy egzaminu maturalnego z liceów ogólnokształcących w województwie pomorskim i w kraju w latach 2016-2018 (zdający po raz pierwszy, którzy przystąpili do wszystkich egzaminów obowiązkowych)

Rok	Liczba osób zdających	
	Woj. pomorskie	Kraj
2017	9 517	165 903
2018	9 382	158 797
2019	9 140	156 352

Tabela 2. Populacja zdających egzamin maturalny z przedmiotów obowiązkowych z liceów ogólnokształcących w województwie pomorskim i w kraju w latach 2017-2019 (uwzględniono najczęściej wybierane języki obce nowożytnie)

Rok/Zdający		Liczba zdających			
		Język polski	Matematyka	Język angielski	Język niemiecki
2017	Woj. pomorskie	9 637	9 634	8 983	495
	Kraj	167 820	167 806	153 603	9 739
2018	Woj. pomorskie	9 484	9 483	8 950	368
	Kraj	160 928	160 701	149 702	7 266
2019	Woj. pomorskie	9 338	9 330	8 886	311
	Kraj	158 407	158 102	148 547	6 133

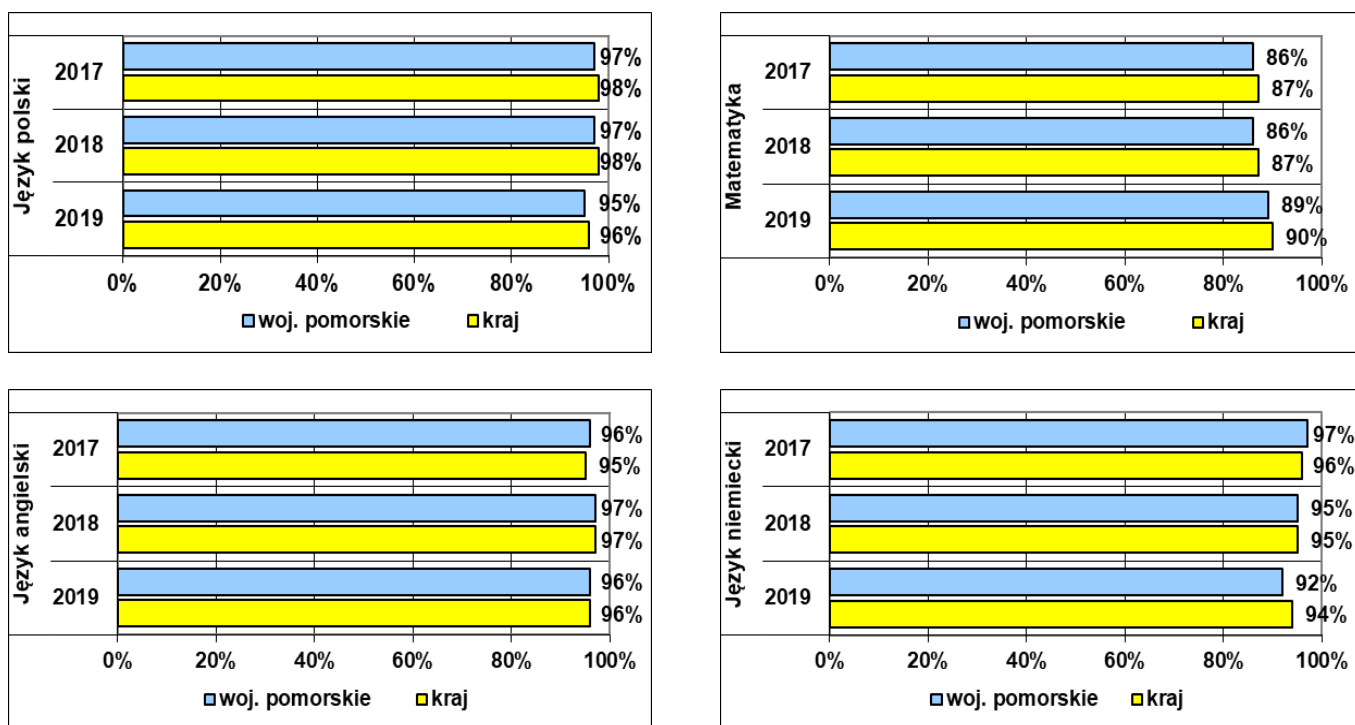
2. Zdawalność egzaminu maturalnego

Tabela 3. Zdawalność egzaminu maturalnego w liceach ogólnokształcących w województwie pomorskim i w kraju w latach 2017-2019 (zdający, którzy przystąpili do wszystkich egzaminów obowiązkowych)

Rok	Zdawalność egzaminu maturalnego (ogółem)	
	Woj. pomorskie	Kraj
2017	84%	84%
2018	84%	85%
2019	85%	86%

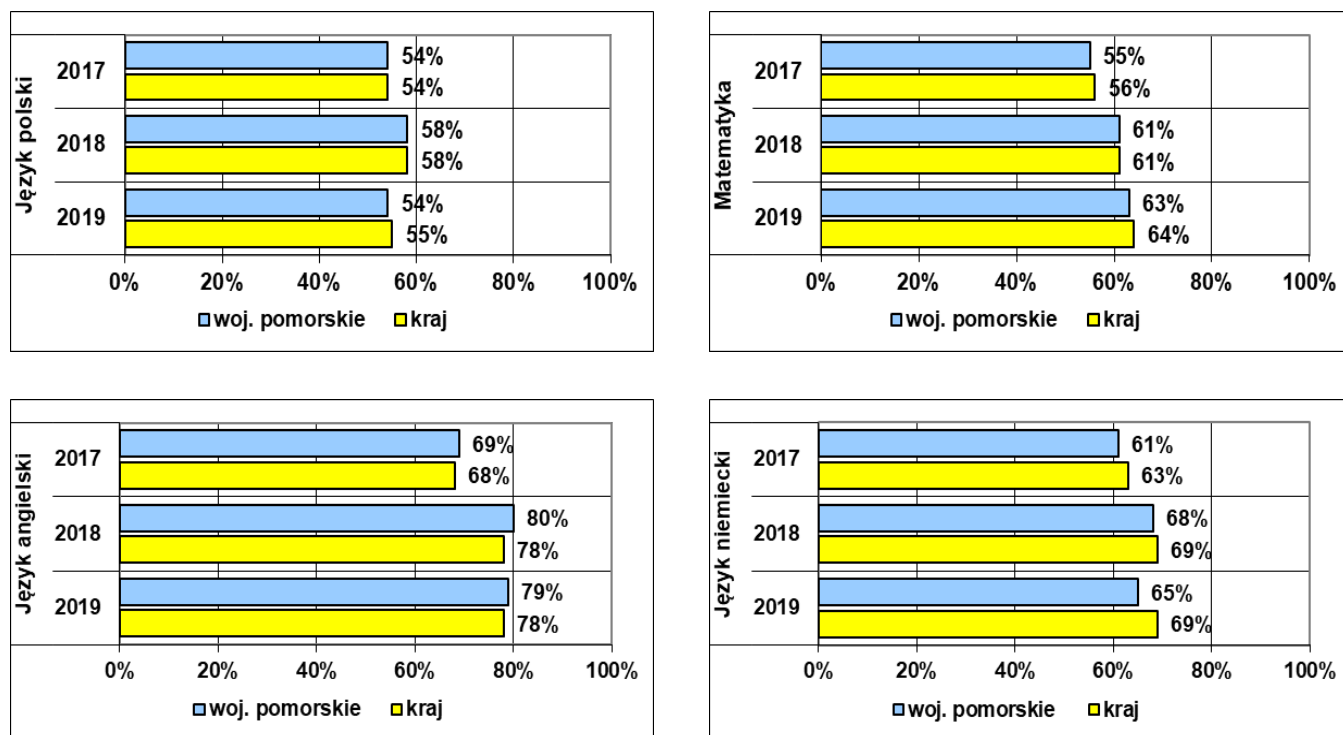
3. Zdawalność egzaminu maturalnego z przedmiotów obowiązkowych

Rysunek 1. Zdawalność egzaminu maturalnego z przedmiotów obowiązkowych w liceach ogólnokształcących w województwie pomorskim i w kraju w latach 2017-2019



4. Wyniki egzaminu maturalnego z przedmiotów obowiązkowych

Rysunek 2. Wyniki średnie egzaminu maturalnego z przedmiotów obowiązkowych w liceach ogólnokształcących w województwie pomorskim i w kraju w latach 2017-2019



Uwaga!

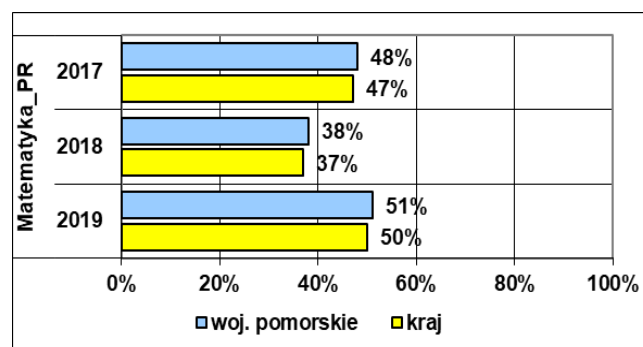
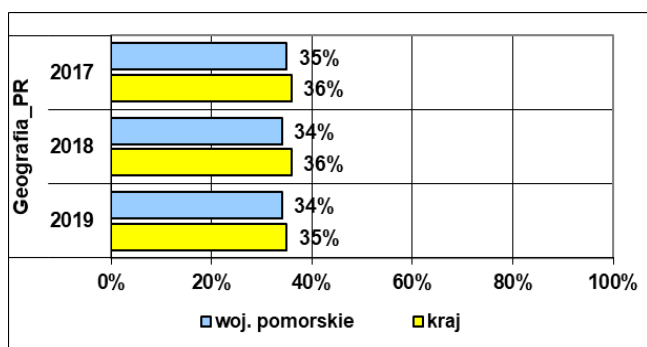
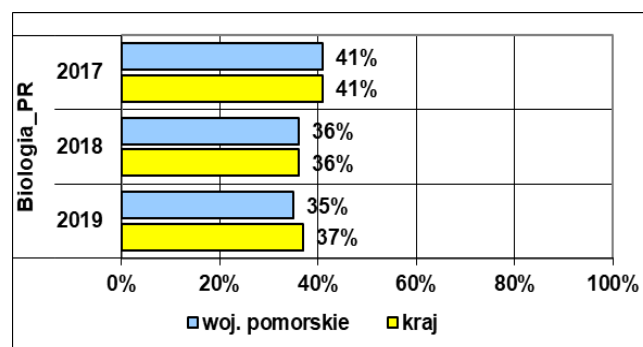
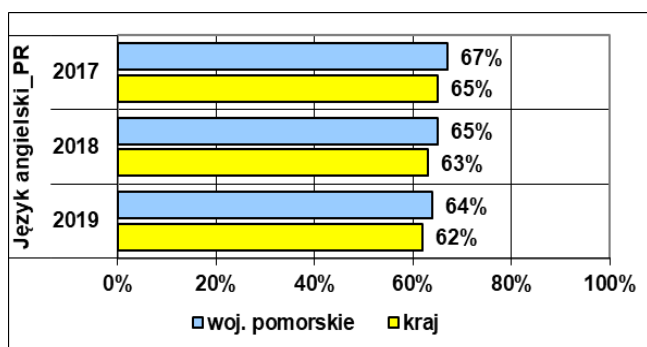
Średnich wyników egzaminu maturalnego, np. z 2019, roku nie wolno bezpośrednio porównywać ze średnimi wynikami z lat poprzednich. Poniższe zestawienia można wykorzystać do porównania wyników egzaminu maturalnego w danym roku w szkole, w powiecie, w województwie z wynikami w kraju.

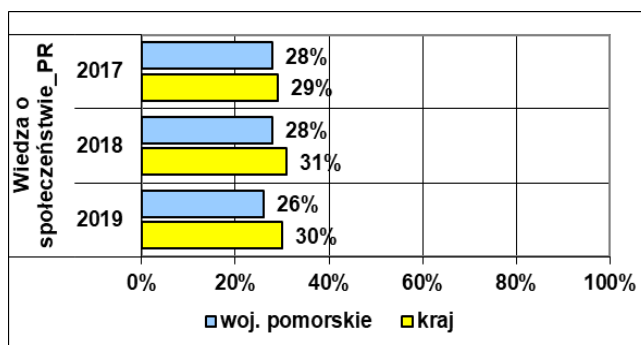
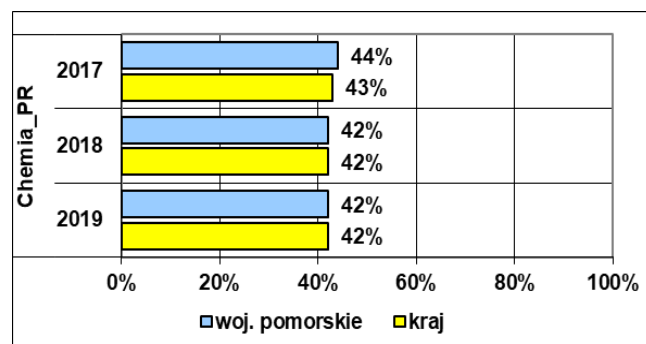
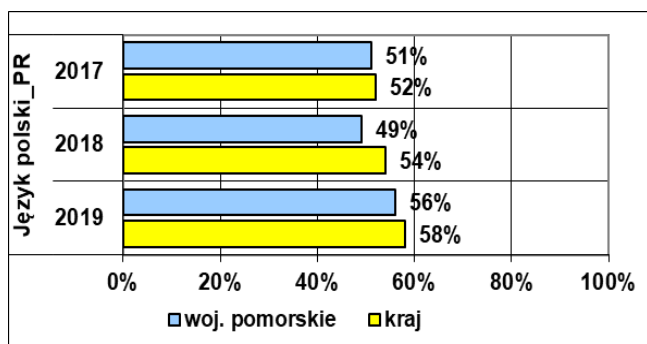
5. Wyniki zdających egzaminu maturalny z przedmiotów dodatkowych

Tabela 4. Populacja zdających egzamin maturalny z przedmiotów dodatkowych na poziomie rozszerzonym z liceów ogólnokształcących w województwie pomorskim i w kraju w latach 2017-2019 (uwzględniono najczęściej wybierane przedmioty)

Zdający		Liczba zdających						
		Język angielski	Biologia	Geografia	Matematyka	Język polski	Chemia	WOS
2017	Woj. pomorskie	5 865	1 999	2 092	2 430	2 479	1 210	913
	Kraj	94 414	41 434	40 766	46 110	41 841	26 728	20 042
2018	Woj. pomorskie	6 268	2 037	1 931	2 407	2 552	1 208	751
	Kraj	97 896	39 424	36 952	44 138	42 333	24 856	16 097
2019	Woj. pomorskie	6 353	2 014	1 821	2 176	2 584	1 108	705
	Kraj	101 134	37 892	36 567	43 221	43 762	23 790	13 787

Rysunek 3. Wyniki średnie z egzaminu maturalnego z przedmiotów dodatkowych na poziomie rozszerzonym z liceów ogólnokształcących w województwie pomorskim w latach 2017-2019





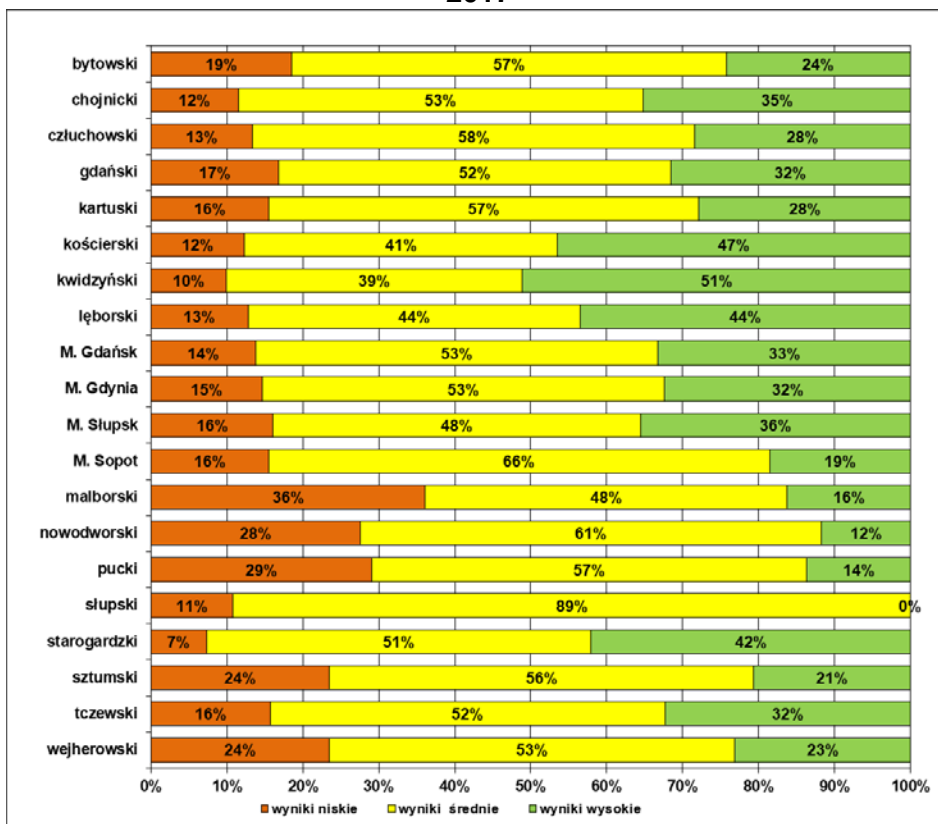
6. Rozkład wyników egzaminu maturalnego z przedmiotów obowiązkowych w powiatach w srefach wyników niskich, średnich i wysokich

Tabela 5. Populacja zdających egzamin maturalny z liceów ogólnokształcących w powiatach województwa pomorskiego w latach 2017-2019

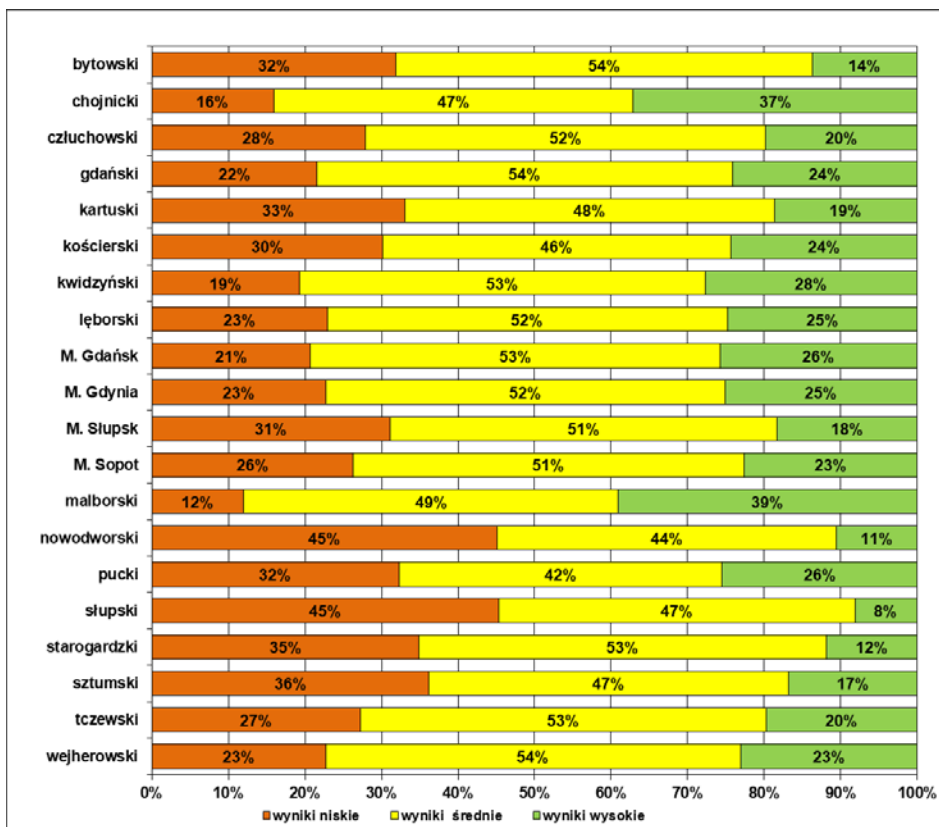
Powiat	Zdający z liceów ogólnokształcących		
	2017	2018	2019
bytowski	222	218	222
chojnicki	583	552	505
człuchowski	141	139	138
gdański	155	153	140
kartuski	434	391	391
kościerski	228	244	243
kwidzyński	305	299	301
łęborski	271	270	239
M. Gdańsk	2 339	2 463	2 405
M. Gdynia	1 658	1 595	1 564
M. Słupsk	635	651	681
M. Sopot	371	344	329
malborski	375	399	399
nowodworski	51	75	65
pucki	228	222	206
słupski	28	15	20
starogardzki	384	339	369
sztumski	68	51	53
tczewski	472	384	395
wejherowski	689	680	675

Rysunek 4. Rozkład wyników egzaminu maturalnego zdających ze szkół ogólnokształcących oraz techników z języka polskiego w powiatach województwa pomorskiego w latach 2017-2019

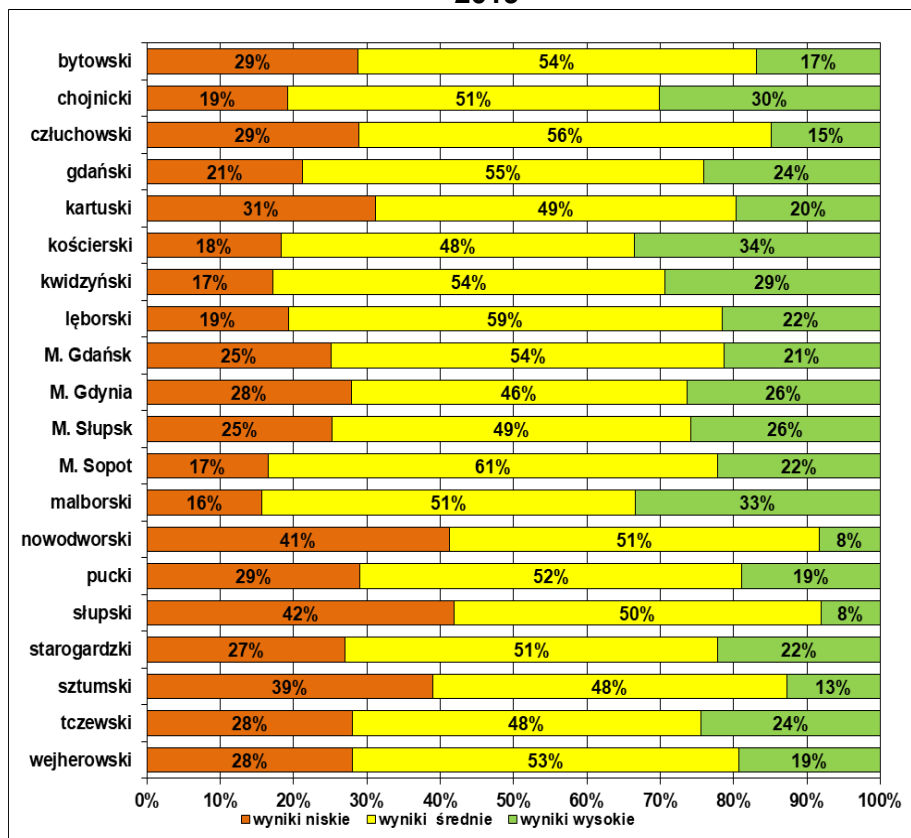
2017



2018

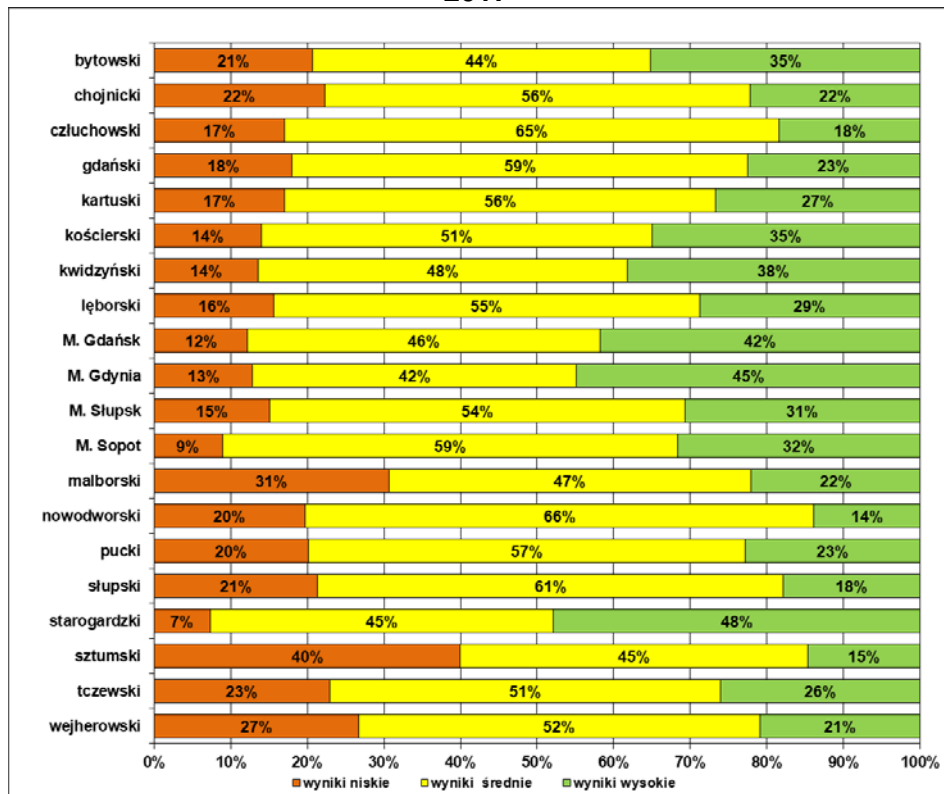


2019

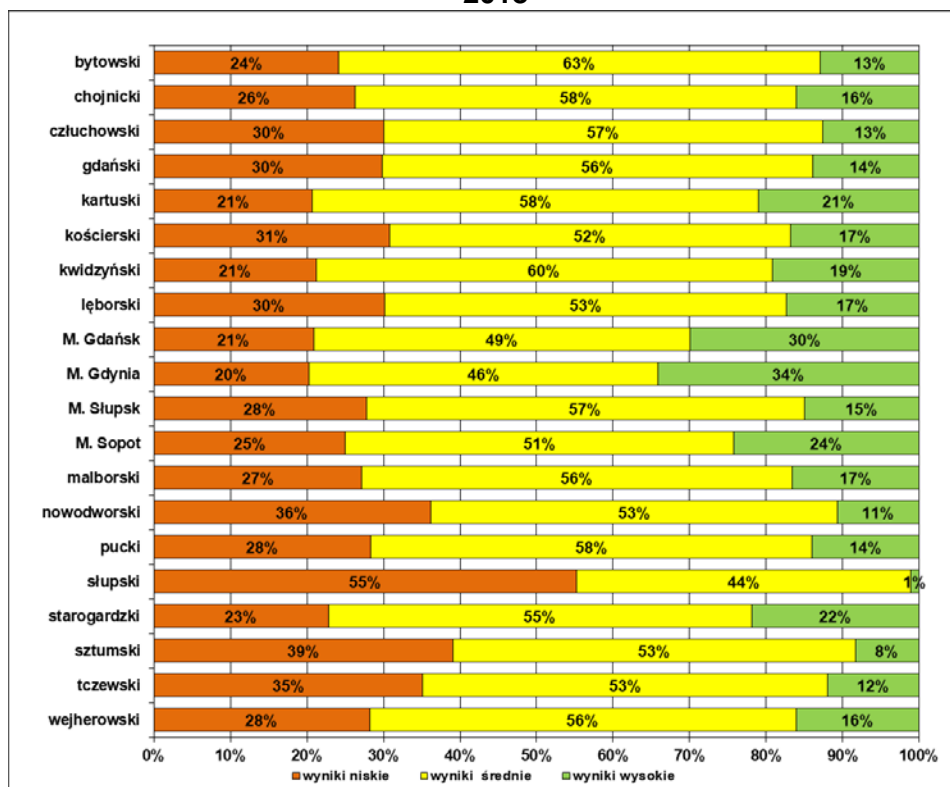


Rysunek 5. Rozkład wyników egzaminu maturalnego zdających ze szkół ogólnokształcących oraz technik z matematyki w powiatach województwa pomorskiego w latach 2017-2019

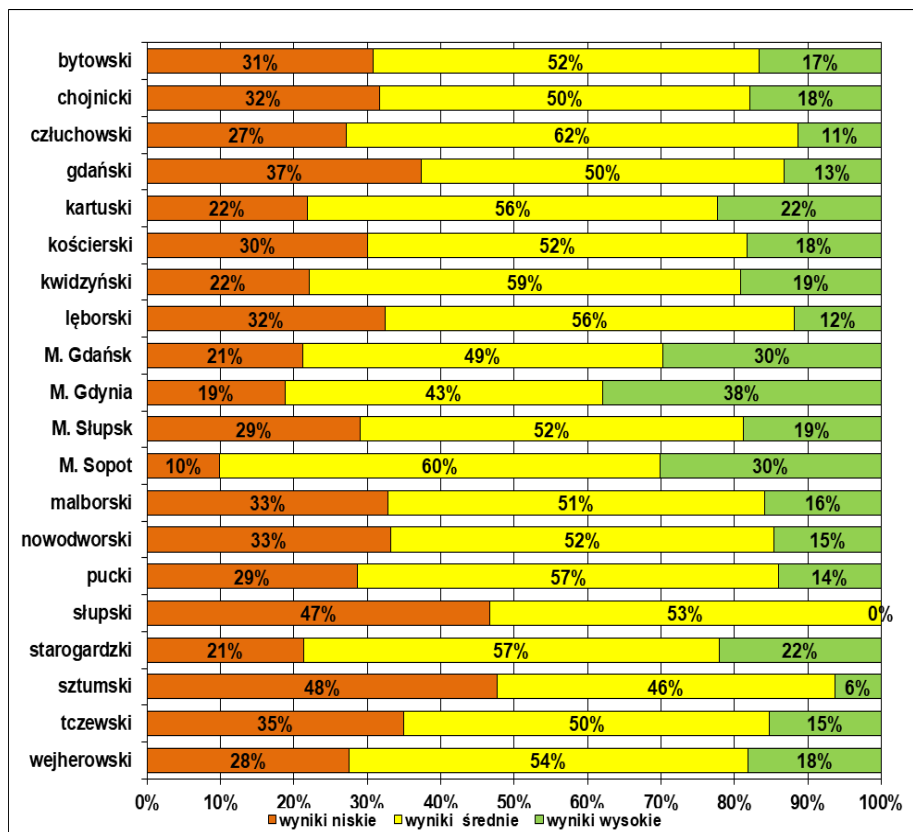
2017



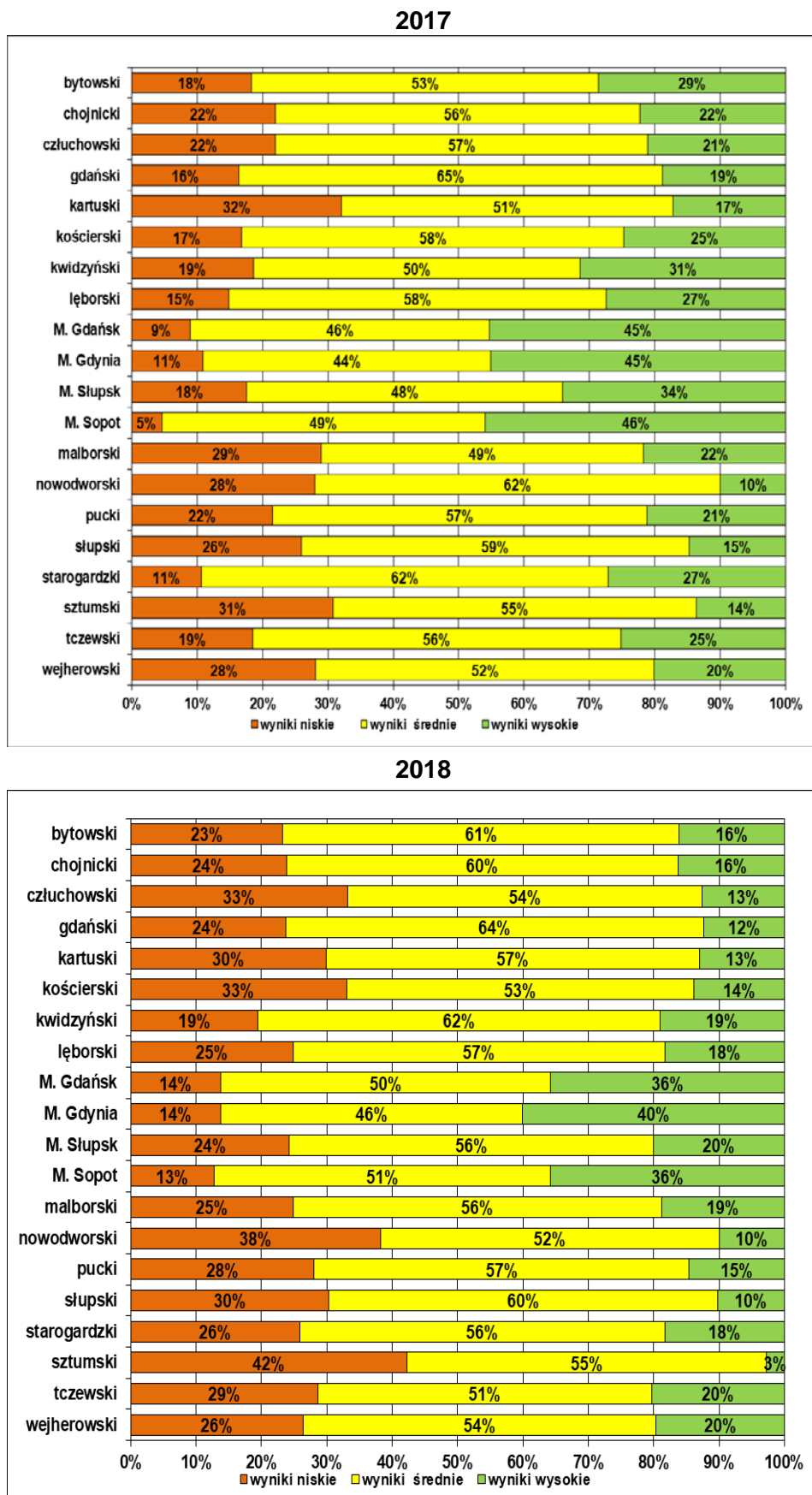
2018



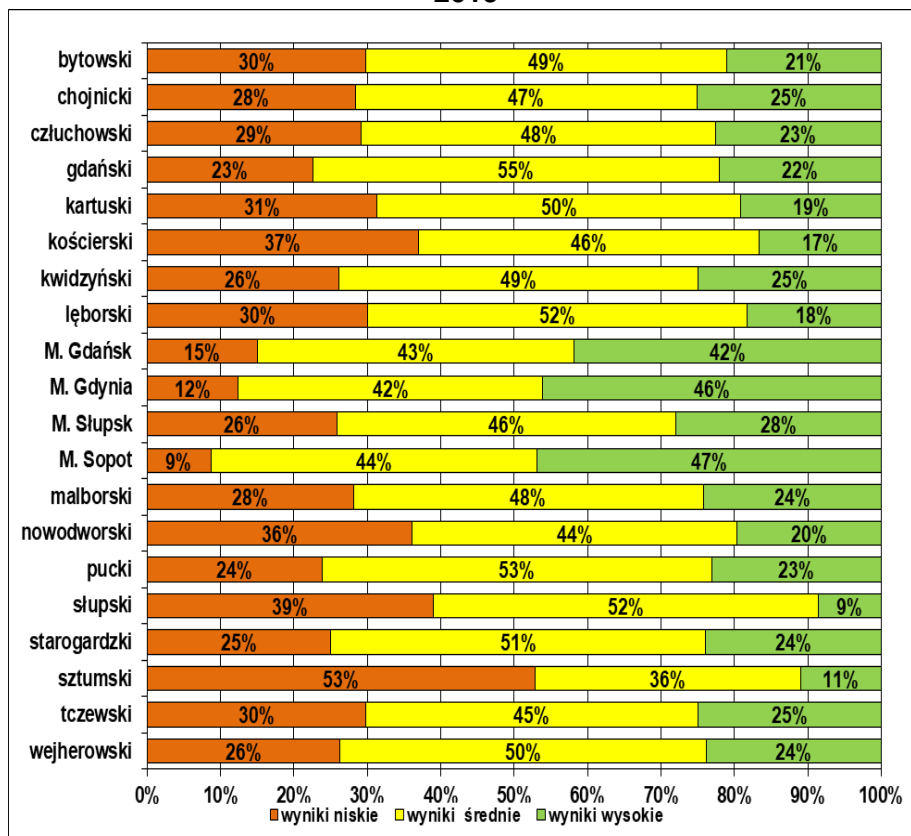
2019



Rysunek 6. Rozkład wyników egzaminu maturalnego zdających ze szkół ogólnokształcących oraz techników z języka angielskiego w powiatach województwa pomorskiego w latach 2017-2019



2019



Wnioski

1. W ciągu trzech lat (2017-2019) populacja przystępujących do egzaminu maturalnego w liceach ogólnokształcących zmalała o **377** zdających.
2. Zdawalność (ogółem) egzaminu maturalnego w województwie w 2017 roku była porównywalna do zdawalności w kraju, w 2018 roku i 2019 roku o jeden punkt procentowy niższa.
3. Zdawalność egzaminu z poszczególnych przedmiotów obowiązkowych maturzystów z województwa pomorskiego jest porównywalna do zdawalności maturzystów w kraju (występują wahania o około jeden punkt procentowy).
4. Średnie wyniki egzaminu z przedmiotów obowiązkowych zdawanych na poziomie podstawowym były porównywalne w województwie pomorskim do średnich wyników w kraju (z **języka polskiego** i z **matematyki**). Wyniki z egzaminu z **języka angielskiego** były wyższe od średnich wyników w kraju. Różnica w wyniku średnim z egzaminu z **języka niemieckiego** wzrosła z około jednego punktu procentowego w 2018 roku do czterech punktów procentowych w 2019 roku.
5. Średnie wyniki z przedmiotów **najczęściej** zdawanych w województwie pomorskim na poziomie rozszerzonym były porównywalne do średnich wyników w kraju (rozbieżności wahały się w granicach dwóch punktów procentowych). Wyjątek stanowią wyniki z 2018 roku **języka polskiego** (wynik niższy od wyniku krajowego o 5 punktów procentowych) i **wiedzy o społeczeństwie** (wynik niższy od wyniku krajowego o 3 punkty procentowe w 2018 roku i 4 punkty procentowe w 2019 roku).
6. Rozkłady liczebności wyników w powiatach w latach 2016-2018 w strefach wyników niskich, średnich i wysokich z obowiązkowych przedmiotów zdawanych na poziomie podstawowym były bardzo zróżnicowane. Interpretując te wyniki, należy brać pod uwagę liczbę zdających w powiecie oraz czynniki warunkujące osiągnięcia edukacyjne zdających.