

**OKRĘGOWA KOMISJA EGZAMINACYJNA  
W GDAŃSKU**

**Sprawozdanie z egzaminu maturalnego  
z historii  
przeprowadzonego w województwie  
pomorskim  
w 2019 roku**



**Opracowanie**

Włodzimierz Kowalczyk (Centralna Komisja Egzaminacyjna)

Elwira Górczak-Ulman (Okręgowa Komisja Egzaminacyjna w Gdańsku)

Wacław Suski (Okręgowa Komisja Egzaminacyjna we Wrocławiu)

**Redakcja**

dr Wioletta Kozak (Centralna Komisja Egzaminacyjna)

**Opracowanie techniczne**

Joanna Dobkowska (Centralna Komisja Egzaminacyjna)

**Współpraca**

Beata Dobrosielska (Centralna Komisja Egzaminacyjna)

Agata Wiśniewska (Centralna Komisja Egzaminacyjna)

Pracownie ds. Analiz Wyników Egzaminacyjnych okręgowych komisji egzaminacyjnych

**Centralna Komisja Egzaminacyjna**

ul. Józefa Lewartowskiego 6, 00-190 Warszawa

tel. 022 536 65 00, fax 022 536 65 04

e-mail: sekretariat@cke.gov.pl

[www.cke.gov.pl](http://www.cke.gov.pl)

**Okręgowa Komisja Egzaminacyjna w Gdańsku**

ul. Na Stoku 49, 00-874 Gdańsk

tel. 58 320 55 61, fax 58 520 55 90

e-mail: komisja@oke.gda.pl

[www.oke.gda.pl](http://www.oke.gda.pl)

# Historia

## Poziom rozszerzony

### 1. Opis arkusza

Arkusz egzaminacyjny z historii na poziomie rozszerzonym składał się z 26 zadań. 25 zadań otwartych i zamkniętych uwzględniało historię polityczną, historię społeczno-gospodarczą oraz historię kultury na przestrzeni wszystkich epok historycznych od starożytności, poprzez średniowiecze, czasy nowożytne, wiek XIX aż do końca XX wieku. Wszystkie polecenia zawierały materiał źródłowy, na podstawie którego należało je rozwiązać, wykorzystując przy tym własną wiedzę. Zadanie 26. polegało na napisaniu dłuższej wypowiedzi na jeden z pięciu tematów. Do tematów z historii XIX (temat 4.) i XX wieku (temat 5.) należało wykorzystać dodatkowe źródła. Większość zadań sprawdzała wiadomości i umiejętności opisane w podstawie programowej dla przedmiotu historia na IV etapie edukacyjnym (głównie z zakresu rozszerzonego, lecz również podstawowego), a część z nich odnosiła się do III etapu edukacyjnego (gimnazjum). Za poprawne rozwiązanie wszystkich zadań zdający mógł otrzymać 50 punktów, z czego za dłuższą wypowiedź można było otrzymać 12 punktów, a za rozwiązanie zadań otwartych i zamkniętych – 38 punktów.

### 2. Dane dotyczące populacji zdających

Tabela 1. Zdający rozwiązujący zadania w arkuszu standardowym\*

Liczba zdających		
Zdający rozwiązujący zadania w arkuszu standardowym	<b>ogółem</b>	<b>1020</b>
	z liceów ogólnokształcących	830
	z techników	190
	ze szkół na wsi	22
	ze szkół w miastach do 20 tys. mieszkańców	158
	ze szkół w miastach od 20 tys. do 100 tys. mieszkańców	401
	ze szkół w miastach powyżej 100 tys. mieszkańców	439
	ze szkół publicznych	897
	ze szkół niepublicznych	123
	kobiety	458
	mężczyźni	562
	bez dysleksji rozwojowej	862
	z dysleksją rozwojową	158

\* Dane w tabeli dotyczą tegorocznych absolwentów.

Z egzaminu zwolniono 11 osób – laureatów i finalistów Olimpiady Historycznej.

Tabela 2. Zdający rozwiązujący zadania w arkuszach dostosowanych

Zdający rozwiązujący zadania w arkuszach dostosowanych	z autyzmem, w tym z zespołem Aspergera	6
	słabowidzący	2
	niewidomi	0
	słabosłyszący	4
	nieluszący	1
	<b>ogółem</b>	<b>13</b>

### 3. Przebieg egzaminu

Tabela 3. Informacje dotyczące przebiegu egzaminu

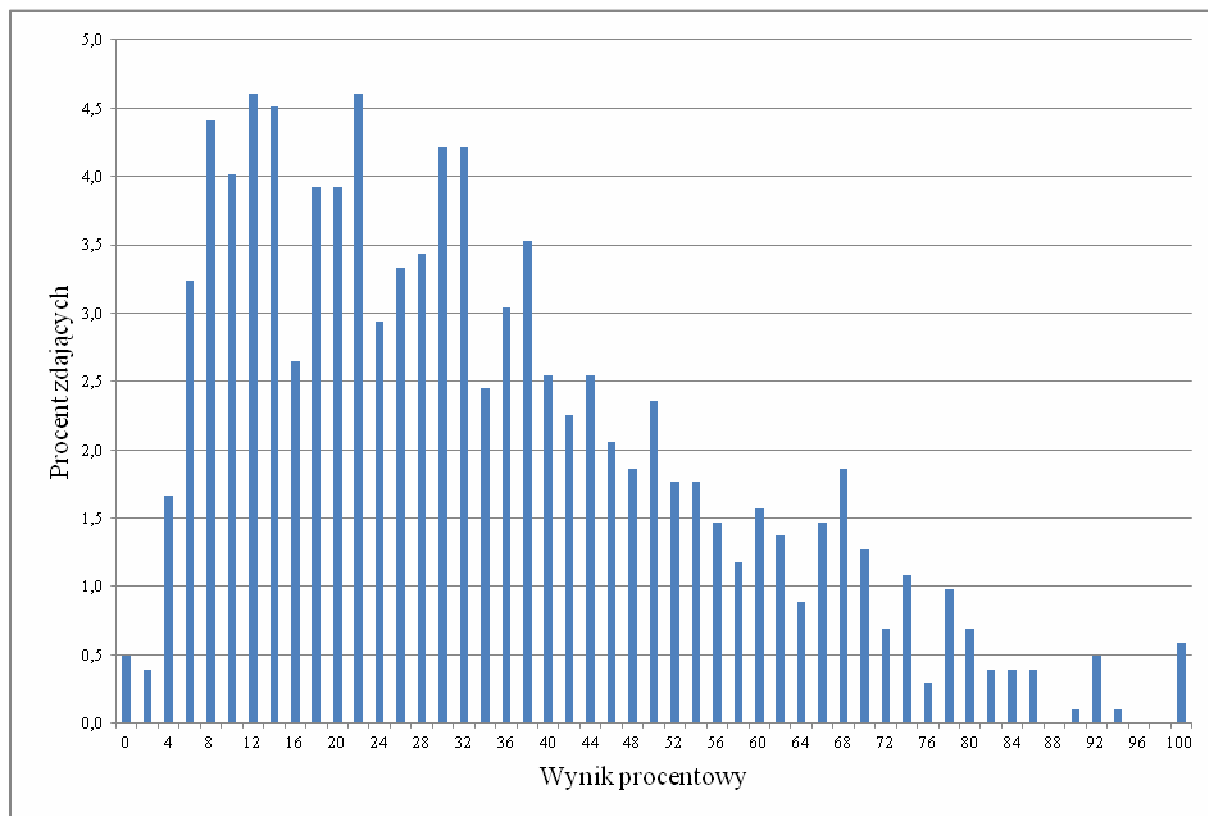
Termin egzaminu		20 maja 2019	
Czas trwania egzaminu		180 minut	
Liczba szkół		191	
Liczba zespołów egzaminatorów		2	
Liczba egzaminatorów		33	
Liczba obserwatorów <sup>1</sup> (§ 8 ust. 1)		0	
Liczba unieważnień <sup>2</sup>	w przypadku:		
	art. 44zzv pkt 1	stwierdzenia niesamodzielnego rozwiązywania zadań przez zdającego	0
	art. 44zzv pkt 2	wniesienia lub korzystania przez zdającego w sali egzaminacyjnej z urządzenia telekomunikacyjnego	0
	art. 44zzv pkt 3	zakłócenia przez zdającego prawidłowego przebiegu egzaminu	0
	art. 44zzw ust. 1.	stwierdzenia podczas sprawdzania pracy niesamodzielnego rozwiązywania zadań przez zdającego	0
	art. 44zzy ust. 7	stwierdzenia naruszenia przepisów dotyczących przeprowadzenia egzaminu maturalnego	0
	art. 44zzy ust. 10	niemożności ustalenia wyniku (np. zaginięcie karty odpowiedzi)	0
Liczba wglądów <sup>2</sup> (art. 44zzz)		23	

<sup>1</sup>Na podstawie rozporządzenia Ministra Edukacji Narodowej z dnia 21 grudnia 2016 r. w sprawie szczegółowych warunków i sposobu przeprowadzania egzaminu gimnazjalnego i egzaminu maturalnego (Dz.U. z 2016 r., poz. 2223, ze zm.).

<sup>2</sup>Na podstawie ustawy z dnia 7 września 1991 r. o systemie oświaty (tekst jedn. Dz.U. z 2019 r., poz. 1481).

## 4. Podstawowe dane statystyczne

### Wyniki zdających



Wykres 1. Rozkład wyników zdających

Tabela 4. Wyniki zdających – parametry statystyczne\*

Zdający	Liczba zdających	Minimum (%)	Maksimum (%)	Mediana (%)	Modalna (%)	Średnia (%)	Odchylenie standardowe (%)
<b>ogółem</b>	1020	0	100	30	12	34	21
w tym:							
z liceów ogólnokształcących	830	0	100	32	32	36	22
z techników	190	2	68	18	8	21	13

\* Dane dotyczą tegorocznych absolwentów. Parametry statystyczne są podane dla grup liczących 30 lub więcej zdających.

## Poziom wykonania zadań

Tabela 5. Poziom wykonania zadań

Nr zad.	Wymaganie ogólne	Wymaganie szczegółowe	Poziom wykonania zadania (%)
1.	II. Analiza i interpretacja historyczna. Zdający analizuje wydarzenia, zjawiska i procesy historyczne w kontekście epok i dostrzega zależności pomiędzy różnymi dziedzinami życia społecznego; rozpoznaje rodzaje źródeł; ocenia przydatność źródła do wyjaśnienia problemu badawczego [...].	I. Starożytność. 1. Cywilizacje Bliskiego i Dalekiego Wschodu. Zdający: 3) rozpoznaje cechy charakterystyczne najważniejszych osiągnięć kulturowych cywilizacji bliskowschodnich [...].	66
2.1.	II. Analiza i interpretacja historyczna. Zdający analizuje wydarzenia, zjawiska i procesy historyczne w kontekście epok i dostrzega zależności pomiędzy różnymi dziedzinami życia społecznego; rozpoznaje rodzaje źródeł; ocenia przydatność źródła do wyjaśnienia problemu badawczego [...]. III. Tworzenie narracji historycznej. Zdający tworzy narrację historyczną w ujęciu przekrojowym lub problemowym; dostrzega problem i buduje argumentację, uwzględniając różne aspekty procesu historycznego [...].	I. Starożytność. 2. Społeczeństwo, życie polityczne i kultura starożytnej Grecji. Zdający: 2) wyjaśnia przemiany ustrojowe w Atenach i porównuje formy ustrojowe greckich polis.	31
2.2.	II. Analiza i interpretacja historyczna. Zdający analizuje wydarzenia, zjawiska i procesy historyczne w kontekście epok i dostrzega zależności pomiędzy różnymi dziedzinami życia społecznego; rozpoznaje rodzaje źródeł; ocenia przydatność źródła do wyjaśnienia problemu badawczego [...]. III. Tworzenie narracji historycznej. Zdający tworzy narrację historyczną w ujęciu przekrojowym lub problemowym; dostrzega problem i buduje argumentację, uwzględniając różne aspekty procesu historycznego [...].	I. Starożytność. 2. Społeczeństwo, życie polityczne i kultura starożytnej Grecji. Zdający: 2) wyjaśnia przemiany ustrojowe w Atenach i porównuje formy ustrojowe greckich polis; 4) identyfikuje dziedzictwo kultury greckiej w dorobku kulturowym Europy.	45
3.	II. Analiza i interpretacja historyczna. Zdający analizuje wydarzenia, zjawiska i procesy historyczne w kontekście epok i dostrzega zależność pomiędzy różnymi dziedzinami życia społecznego [...].	I. Starożytność. 2. Społeczeństwo, życie polityczne i kultura starożytnej Grecji. Zdający: 3) rozpoznaje dokonania kulturowe Greków w dziedzinie architektury, rzeźby [...]; 4) identyfikuje dziedzictwo kultury greckiej w dorobku kulturowym Europy.	18
4.1.	II. Analiza i interpretacja historyczna.	II. Średniowiecze.	30

	Zdający analizuje wydarzenia, zjawiska i procesy historyczne w kontekście epok i dostrzega zależności pomiędzy różnymi dziedzinami życia społecznego; rozpoznaje rodzaje źródeł; ocenia przydatność źródła do wyjaśnienia problemu badawczego [...].	2. Europa wczesnego średniowiecza. Zdający: 4) opisuje proces powstawania państw w Środkowo-Wschodniej Europie, z uwzględnieniem wpływu cywilizacji łańcińskiej i bizantyjskiej. 6. Europa późnego średniowiecza. Zdający: 4) charakteryzuje następstwa upadku cesarstwa bizantyńskiego i ekspansji tureckiej dla Europy.  <i>III etap edukacyjny</i> 5. Cywilizacja rzymska. Zdający: 1) umiejscawia w czasie i charakteryzuje system sprawowania władzy oraz organizację społeczeństwa w Rzymie republikańskim i cesarstwie.	
4.2.	I. Chronologia historyczna. Zdający porządkuje [...] wydarzenia z historii powszechnej [...]. II. Analiza i interpretacja historyczna. Zdający analizuje wydarzenia, zjawiska i procesy historyczne w kontekście epok i dostrzega zależności pomiędzy różnymi dziedzinami życia społecznego; rozpoznaje rodzaje źródeł; ocenia przydatność źródła do wyjaśnienia problemu badawczego [...].	II. Średniowiecze. 2. Europa wczesnego średniowiecza. Zdający: 4) opisuje proces powstawania państw w Środkowo-Wschodniej Europie, z uwzględnieniem wpływu cywilizacji łańcińskiej i bizantyjskiej. 6. Europa późnego średniowiecza. Zdający: 4) charakteryzuje następstwa upadku cesarstwa bizantyńskiego i ekspansji tureckiej dla Europy.  <i>III etap edukacyjny</i> 5. Cywilizacja rzymska. Zdający: 1) umiejscawia w czasie i charakteryzuje system sprawowania władzy oraz organizację społeczeństwa w Rzymie republikańskim i cesarstwie.	41
5.1.	II. Analiza i interpretacja historyczna. Zdający analizuje wydarzenia, zjawiska i procesy historyczne w kontekście epok [...].	II. Średniowiecze. 2. Europa wczesnego średniowiecza. Zdający: 4) opisuje proces powstawania państw w Środkowo-Wschodniej Europie, z uwzględnieniem wpływu cywilizacji łańcińskiej i bizantyjskiej.	49
5.2.	II. Analiza i interpretacja historyczna. Zdający analizuje wydarzenia, zjawiska i procesy historyczne w kontekście epok [...]. III. Tworzenie narracji historycznej. Zdający tworzy narrację historyczną w ujęciu przekrojowym lub problemowym; dostrzega problem i buduje argumentację, uwzględniając różne aspekty procesu historycznego [...].	II. Średniowiecze. 2. Europa wczesnego średniowiecza. Zdający: 4) opisuje proces powstawania państw w Środkowo-Wschodniej Europie, z uwzględnieniem wpływu cywilizacji łańcińskiej i bizantyjskiej. 8. Kultura średniowiecza. Zdający: 3) identyfikuje dokonania kultury okresu średniowiecza [...].	46
6.	II. Analiza i interpretacja historyczna. Zdający analizuje wydarzenia, zjawiska i procesy historyczne	II. Średniowiecze. 5. Polska w okresie rozbitcia dzielnicowego. Zdający:	27



	w kontekście epok i dostrzega zależności pomiędzy różnymi dziedzinami życia społecznego [...].	1) wyjaśnia przyczyny polityczne i społeczno-gospodarcze oraz następstwa rozbitcia dzielnicowego.	
7.	II. Analiza i interpretacja historyczna. Zdający analizuje wydarzenia, zjawiska i procesy historyczne w kontekście epok i dostrzega zależności pomiędzy różnymi dziedzinami życia społecznego [...].	II. Średniowiecze. 8. Kultura średniowiecza. Zdający: 3) identyfikuje dokonania kultury okresu średniowiecza w zakresie piśmiennictwa, prawa, filozofii, architektury i sztuki, z uwzględnieniem kultury polskiego średniowiecza.	26
8.	II. Analiza i interpretacja historyczna. Zdający analizuje wydarzenia, zjawiska i procesy historyczne w kontekście epok i dostrzega zależności pomiędzy różnymi dziedzinami życia społecznego [...].	II. Średniowiecze. 7. Polska w XIV–XV w. Zdający: 1) opisuje rozwój terytorialny państwa polskiego w XIV–XV w.; 4) charakteryzuje i ocenia stosunki polsko-krzyżackie na płaszczyźnie politycznej, gospodarczej i kulturowej.	22
9.	II. Analiza i interpretacja historyczna. Zdający analizuje wydarzenia, zjawiska i procesy historyczne w kontekście epok i dostrzega zależności pomiędzy różnymi dziedzinami życia społecznego; rozpoznaje rodzaje źródeł; ocenia przydatność źródła do wyjaśnienia problemu historycznego [...].	III. Dzieje nowożytne. 3. Rzeczpospolita w okresie renesansu i demokracji szlacheckiej. Zdający: 1) opisuje i wyjaśnia funkcjonowanie najważniejszych instytucji życia politycznego w XVI-wiecznej Polsce, w tym sejmików, sejmu, senatu i sejmu elekcyjnego [...]; 2) ocenia polską specyfikę w zakresie rozwiązań ustrojowych [...].	43
10.	II. Analiza i interpretacja historyczna. Zdający analizuje wydarzenia, zjawiska i procesy historyczne w kontekście epok i dostrzega zależności pomiędzy różnymi dziedzinami życia społecznego; rozpoznaje rodzaje źródeł; ocenia przydatność źródła do wyjaśnienia problemu historycznego [...].	III. Dzieje nowożytne. 2. Europa w XVI–XVII w. Zdający: 9) opisuje przemiany w kulturze europejskiej w XVII w. i rozpoznaje główne dokonania epoki baroku.	19
11.1.	II. Analiza i interpretacja historyczna. Zdający analizuje wydarzenia, zjawiska i procesy historyczne w kontekście epok i dostrzega zależności pomiędzy różnymi dziedzinami życia społecznego [...]; ocenia przydatność źródła do wyjaśnienia problemu historycznego [...].	III. Dzieje nowożytne. 3. Rzeczpospolita w okresie renesansu i demokracji szlacheckiej. Zdający: 1) opisuje i wyjaśnia funkcjonowanie najważniejszych instytucji życia politycznego w XVI-wiecznej Polsce, w tym sejmików, sejmu, senatu i sejmu elekcyjnego [...]; 2) ocenia polską specyfikę w zakresie rozwiązań ustrojowych [...]; 3) opisuje zmiany terytorialne państwa polsko-litewskiego i charakteryzuje stosunki z sąsiadami w XVI w.	41
11.2.	II. Analiza i interpretacja historyczna. Zdający analizuje wydarzenia, zjawiska i procesy historyczne w kontekście epok i dostrzega zależności pomiędzy różnymi dziedzinami życia społecznego [...];	III. Dzieje nowożytne. 3. Rzeczpospolita w okresie renesansu i demokracji szlacheckiej. Zdający: 1) opisuje i wyjaśnia funkcjonowanie najważniejszych instytucji życia	37

	ocenia przydatność źródła do wyjaśnienia problemu historycznego [...].	politycznego w XVI-wiecznej Polsce, w tym sejmików, sejmu, senatu i sejmu elekcyjnego [...]; 2) ocenia polską specyfikę w zakresie rozwiązań ustrojowych [...]; 3) opisuje zmiany terytorialne państwa polsko-litewskiego i charakteryzuje stosunki z sąsiadami w XVI w.	
12.1.	II. Analiza i interpretacja historyczna. Zdający analizuje wydarzenia, zjawiska i procesy historyczne w kontekście epok i dostrzega zależności pomiędzy różnymi dziedzinami życia społecznego [...]; ocenia przydatność źródła do wyjaśnienia problemu historycznego [...].	III. Dzieje nowożytne. 6. Rzeczpospolita w XVIII w. Reformy oświeceniowe i rozbiory. Zdający: 1) charakteryzuje politykę Rosji, Prus i Austrii wobec Rzeczypospolitej i wskazuje przejawy osłabienia suwerenności państwa polskiego; 2) charakteryzuje działania zmierzające do naprawy Rzeczypospolitej i walkę zbrojną o utrzymanie niepodległości w drugiej połowie XVIII w.; 3) charakteryzuje i ocenia dzieło Sejmu Wielkiego, odwołując się do tekstu Konstytucji 3 maja.  <i>III etap edukacyjny</i> 26. Rzeczpospolita w dobie stanisławowskiej. Zdający: 3) wyjaśnia okoliczności zawiązania konfederacji targowickiej [...].	37
12.2.	II. Analiza i interpretacja historyczna. Zdający analizuje wydarzenia, zjawiska i procesy historyczne w kontekście epok i dostrzega zależności pomiędzy różnymi dziedzinami życia społecznego [...]; ocenia przydatność źródła do wyjaśnienia problemu historycznego [...].	<i>III etap edukacyjny</i> 26. Rzeczpospolita w dobie stanisławowskiej. Zdający: 3) wyjaśnia okoliczności zawiązania konfederacji targowickiej i ocenia jej następstwa.	43
13.1.	I. Chronologia historyczna. Zdający porządkuje i synchronizuje wydarzenia [...] z dziejów ojczystych; dostrzega zmienność i dynamikę wydarzeń w dziejach [...]. II. Analiza i interpretacja historyczna. Zdający analizuje wydarzenia, zjawiska i procesy historyczne w kontekście epok i dostrzega zależności pomiędzy różnymi dziedzinami życia społecznego [...].	IV. Wiek XIX. 1. Europa napoleońska. Zdający: 1) opisuje kierunki i etapy podbojów Napoleona; charakteryzuje napoleońską ideę imperium; 6) charakteryzuje decyzje kongresu wiedeńskiego, z uwzględnieniem sprawy polskiej. 4. Walka o niepodległość Polski w okresie niewoli narodowej. Zdający: 3) wyjaśnia przyczyny, charakter i skutki powstań narodowych.	24
13.2.	I. Chronologia historyczna. Zdający porządkuje i synchronizuje wydarzenia [...] z dziejów ojczystych; dostrzega zmienność i dynamikę wydarzeń w dziejach [...]. II. Analiza i interpretacja historyczna. Zdający analizuje wydarzenia, zjawiska i procesy historyczne	IV. Wiek XIX. 4. Walka o niepodległość Polski w okresie niewoli narodowej. Zdający: 3) wyjaśnia przyczyny, charakter i skutki powstań narodowych.	33

	w kontekście epok i dostrzega zależności pomiędzy różnymi dziedzinami życia społecznego [...].		
14.	II. Analiza i interpretacja historyczna. Zdający analizuje wydarzenia, zjawiska i procesy historyczne w kontekście epok i dostrzega zależności pomiędzy różnymi dziedzinami życia społecznego [...]. III. Tworzenie narracji historycznej. Zdający tworzy narrację historyczną w ujęciu [...] problemowym; dostrzega problem i buduje argumentację, uwzględniając różne aspekty procesu historycznego.	IV. Wiek XIX. 1. Europa napoleońska. Zdający: 5) charakteryzuje ustrój polityczny Księstwa Warszawskiego.	26
15.	II. Analiza i interpretacja historyczna. Zdający analizuje wydarzenia, zjawiska i procesy historyczne w kontekście epok i dostrzega zależności pomiędzy różnymi dziedzinami życia społecznego [...]. III. Tworzenie narracji historycznej. Zdający tworzy narrację historyczną w ujęciu [...] problemowym; dostrzega problem i buduje argumentację, uwzględniając różne aspekty procesu historycznego.	IV. Wiek XIX 5. Społeczeństwo polskie w okresie zaborów w XIX w. Zdający: 1) wyjaśnia wewnętrzne i zewnętrzne przyczyny odmiennego rozwoju gospodarczego ziem polskich w trzech zaborach.	41
16.	II. Analiza i interpretacja historyczna. Zdający analizuje wydarzenia, zjawiska i procesy historyczne w kontekście epok i dostrzega zależności pomiędzy różnymi dziedzinami życia społecznego [...]. III. Tworzenie narracji historycznej. Zdający tworzy narrację historyczną w ujęciu przekrojowym lub problemowym; dostrzega problem i buduje argumentację, uwzględniając różne aspekty procesu historycznego; dokonuje selekcji i hierarchizacji oraz integruje pozyskane informacje z różnych źródeł wiedzy.	IV. Wiek XIX. 2. Europa i Stany Zjednoczone w epoce rewolucji przemysłowej. Zdający: 1) charakteryzuje proces uprzemysłowienia państw europejskich i Stanów Zjednoczonych; 2) charakteryzuje rozwój terytorialny, gospodarczy oraz przemiany społeczno-kulturowe w Stanach Zjednoczonych w XIX w.; 3) ocenia gospodarcze, społeczne, kulturowe i ekologiczne skutki rewolucji przemysłowej.	55
17.	II. Analiza i interpretacja historyczna. Zdający analizuje wydarzenia, zjawiska i procesy historyczne w kontekście epok i dostrzega zależności pomiędzy różnymi dziedzinami życia społecznego [...]. III. Tworzenie narracji historycznej. Zdający tworzy narrację historyczną w ujęciu przekrojowym lub problemowym; dostrzega problem i buduje argumentację, uwzględniając różne aspekty procesu historycznego; dokonuje selekcji i hierarchizacji oraz integruje pozyskane informacje z różnych źródeł wiedzy.	V. Wiek XX 1. I wojna światowa i rewolucje w Rosji. Zdający: 2) przedstawia genezę i charakteryzuje przebieg rewolucji rosyjskich w 1917 r.	46
18.1.	I. Chronologia historyczna. Zdający porządkuje i synchronizuje wydarzenia [...] z dziejów ojczyстых;	IV. Wiek XX. 4. Odbudowa niepodległości i życie polityczne II Rzeczypospolitej.	31

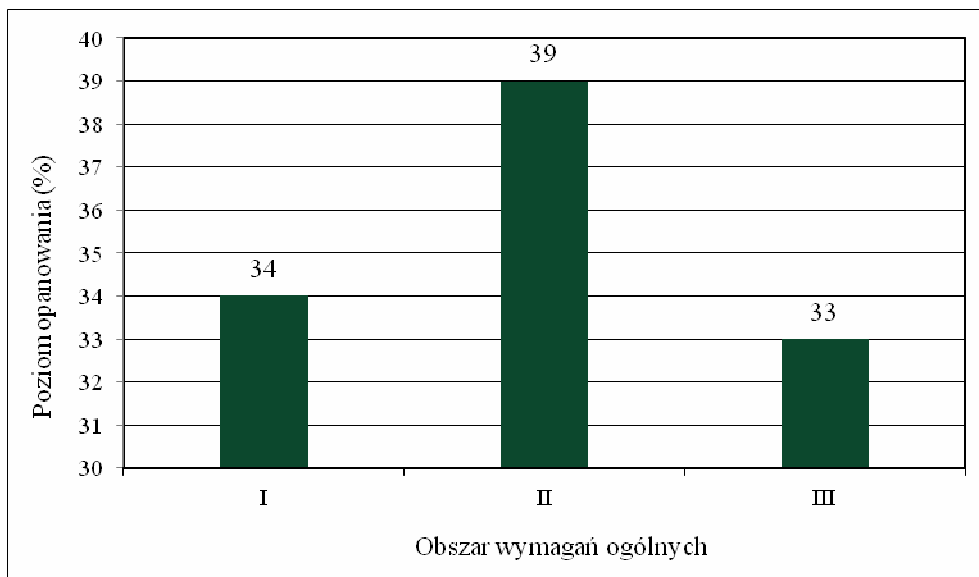
	dostrzega zmienność i dynamikę wydarzeń w dziejach [...]. II. Analiza i interpretacja historyczna. Zdający analizuje wydarzenia, zjawiska i procesy historyczne w kontekście epok i dostrzega zależności pomiędzy różnymi dziedzinami życia społecznego [...].	Zdający: 1) opisuje proces kształtowania się terytorium II Rzeczypospolitej, w tym [...] wojnę polsko-bolszewicką. 5. II Rzeczpospolita. Społeczeństwo, gospodarka, kultura. Zdający: 1) charakteryzuje i ocenia dorobek gospodarczy II Rzeczypospolitej.	
18.2.	I. Chronologia historyczna. Zdający porządkuje i synchronizuje wydarzenia [...] z dziejów ojczystych; dostrzega zmienność i dynamikę wydarzeń w dziejach [...]. II. Analiza i interpretacja historyczna. Zdający analizuje wydarzenia, zjawiska i procesy historyczne w kontekście epok i dostrzega zależności pomiędzy różnymi dziedzinami życia społecznego [...].	IV. Wiek XX. 5. II Rzeczpospolita. Społeczeństwo, gospodarka, kultura. Zdający: 1) charakteryzuje i ocenia dorobek gospodarczy II Rzeczypospolitej.	31
19.	II. Analiza i interpretacja historyczna. Zdający analizuje wydarzenia, zjawiska i procesy historyczne w kontekście epok i dostrzega zależności pomiędzy różnymi dziedzinami życia społecznego [...]. III. Tworzenie narracji historycznej. Zdający tworzy narrację historyczną w ujęciu przekrojowym lub problemowym; dostrzega problem i buduje argumentację, uwzględniając różne aspekty procesu historycznego [...].	V. Wiek XX. 2. Kryzys demokracji i systemy totalitarne. Zdający: 3) porównuje systemy totalitarne oraz charakteryzuje ich imperialne cele.	13
20.1.	I. Chronologia historyczna. Zdający porządkuje i synchronizuje wydarzenia [...] z dziejów ojczystych; dostrzega zmienność i dynamikę wydarzeń w dziejach [...]. II. Analiza i interpretacja historyczna. Zdający analizuje wydarzenia, zjawiska i procesy historyczne w kontekście epok i dostrzega zależności pomiędzy różnymi dziedzinami życia społecznego [...].	IV. Wiek XIX 1. Europa napoleońska. Uczeń: Zdający: 4) wskazuje przykłady i wyjaśnia przyczyny zaangażowania się Polaków po stronie Napoleona.	45
20.2.	II. Analiza i interpretacja historyczna. Zdający analizuje wydarzenia, zjawiska i procesy historyczne w kontekście epok i dostrzega zależności pomiędzy różnymi dziedzinami życia społecznego; rozpoznaje rodzaje źródeł; ocenia przydatność źródła do wyjaśnienia problemu historycznego; dostrzega wielość perspektyw badawczych oraz wielorakie interpretacje historii i ich przyczyny.	<i>Poziom podstawowy</i>  9. Sprawa polska w czasie II wojny światowej. Zdający: 2) charakteryzuje udział Polaków w wysiłku militarnym aliantów oraz sytuje w czasie i przestrzeni działania wojsk polskich na różnych frontach wojny.	81
21.	I. Chronologia historyczna. Uczeń porządkuje i synchronizuje wydarzenia z historii powszechnej oraz dziejów ojczystych; dostrzega	V. Wiek XX. 6. Europa i świat podczas II wojny światowej. Zdający:	37

	<p>zmienność i dynamikę wydarzeń w dziejach, a także ciągłość procesów historycznych.</p> <p>II. Analiza i interpretacja historyczna. Zdający analizuje wydarzenia, zjawiska i procesy historyczne w kontekście epok i dostrzega zależności pomiędzy różnymi dziedzinami życia społecznego [...].</p>	<p>1) opisuje główne etapy II wojny światowej i wskazuje przelomowe wydarzenia dla jej przebiegu.</p>	
22.1.	<p>II. Analiza i interpretacja historyczna. Zdający analizuje wydarzenia, zjawiska i procesy historyczne w kontekście epok i dostrzega zależności pomiędzy różnymi dziedzinami życia społecznego; rozpoznaje rodzaje źródeł; ocenia przydatność źródła do wyjaśnienia problemu historycznego; dostrzega wielość perspektyw badawczych oraz wielorakie interpretacje historii i ich przyczyny.</p> <p>III. Tworzenie narracji historycznej. Zdający tworzy narrację historyczną w ujęciu [...] problemowym; dostrzega problem i buduje argumentację, uwzględniając różne aspekty procesu historycznego; [...] integruje pozyskane informacje z różnych źródeł wiedzy.</p>	<p>V. Wiek XX. 13. Polska w latach 1944–1948. Zdający: 2) charakteryzuje główne etapy przejmowania władzy przez komunistów w Polsce [...]; 3) rozpoznaje charakterystyczne cechy okresu odbudowy i przebudowy gospodarki, z uwzględnieniem reformy rolnej i nacjonalizacji przemysłu.</p>	14
22.2.	<p>I. Chronologia historyczna. Zdający porządkuje i synchronizuje wydarzenia [...] z dziejów ojczystych; dostrzega zmienność i dynamikę wydarzeń w dziejach [...].</p>	<p>V. Wiek XX. 13. Polska w latach 1944–1948. Zdający: 2) charakteryzuje główne etapy przejmowania władzy przez komunistów w Polsce [...]; 3) rozpoznaje charakterystyczne cechy okresu odbudowy i przebudowy gospodarki, z uwzględnieniem reformy rolnej i nacjonalizacji przemysłu.</p>	22
23.	<p>I. Chronologia historyczna. Zdający porządkuje i synchronizuje wydarzenia z historii powszechnej [...]; dostrzega zmienność i dynamikę wydarzeń w dziejach [...].</p> <p>II. Analiza i interpretacja historyczna. Zdający analizuje wydarzenia, zjawiska i procesy historyczne w kontekście epok [...].</p>	<p>V. Wiek XX. 9. Europa i świat w okresie rywalizacji ZSRR i Stanów Zjednoczonych. Zdający: 8) charakteryzuje przyczyny i skutki przełomowych konfliktów zimnej wojny: wojny koreańskiej, kryzysu kubańskiego, wojny w Wietnamie [...].</p>	19
24.	<p>I. Chronologia historyczna. Zdający porządkuje i synchronizuje wydarzenia [...] z dziejów ojczystych; dostrzega zmienność i dynamikę wydarzeń w dziejach [...].</p> <p>II. Analiza i interpretacja historyczna. Zdający analizuje wydarzenia, zjawiska i procesy historyczne w kontekście epok [...].</p>	<p>V. Wiek XX. 15. Polska w latach 1956–1980. Zdający: 1) charakteryzuje i porównuje etapy: 1956–1970 i 1970–1980; 4) charakteryzuje relacje państwo-Kościół i ocenia rolę Kościoła w życiu społecznym. 16. Polska w latach 1980–1989. Zdający: 1) wyjaśnia ideę Solidarności i jej wpływ na przemiany społeczno-polityczne w Polsce; 2) charakteryzuje państwo i społeczeństwo</p>	31

		w czasie stanu wojennego oraz ocenia społeczno-gospodarcze i polityczne skutki stanu wojennego.	
25.	<p>II. Analiza i interpretacja historyczna. Zdający analizuje wydarzenia, zjawiska i procesy historyczne w kontekście epok i dostrzega zależności pomiędzy różnymi dziedzinami życia społecznego [...].</p> <p>II. Tworzenie narracji historycznej. Zdający tworzy narrację historyczną w ujęciu [...] problemowym; dostrzega problem i buduje argumentację, uwzględniając różne aspekty procesu historycznego.</p>	<p>V. Wiek XX.</p> <p>16. Polska w latach 1980–1989.</p> <p>Zdający:</p> <p>3) opisuje przyczyny i skutki obrad „Okrągłego Stołu”.</p>	17
26. Temat I	<p>I. Chronologia historyczna. Zdający porządkuje i synchronizuje wydarzenia z historii powszechnej [...] dostrzega zmienność i dynamikę wydarzeń w dziejach, a także ciągłość procesów historycznych.</p> <p>III. Tworzenie narracji historycznej. Zdający tworzy narrację historyczną w ujęciu przekrojowym lub problemowym; dostrzega problem i buduje argumentację, uwzględniając różne aspekty procesu historycznego; dokonuje selekcji i hierarchizacji oraz integruje pozyskane informacje z różnych źródeł wiedzy.</p>	<p>I. Starożytność.</p> <p>1. Cywilizacje Bliskiego i Dalekiego Wschodu.</p> <p>Zdający:</p> <p>2) porównuje formy ustrojowe i struktury społeczne w cywilizacjach blisko wschodnich;</p> <p>4. Społeczeństwo, życie polityczne i kultura starożytnego Rzymu.</p> <p>Zdający:</p> <p>2) porównuje niewolnictwo w Rzymie z wcześniejszymi formami niewolnictwa w świecie bliskowschodnim i greckim.</p>	25
26. Temat II	<p>I. Chronologia historyczna. Zdający porządkuje i synchronizuje wydarzenia z historii powszechnej oraz dziejów ojczystych; dostrzega zmienność i dynamikę wydarzeń w dziejach, a także ciągłość procesów historycznych.</p> <p>III. Tworzenie narracji historycznej. Zdający tworzy narrację historyczną w ujęciu przekrojowym lub problemowym; dostrzega problem i buduje argumentację, uwzględniając różne aspekty procesu historycznego; dokonuje selekcji i hierarchizacji oraz integruje pozyskane informacje z różnych źródeł wiedzy.</p>	<p>II. Średniowiecze.</p> <p>2. Europa wczesnego średniowiecza.</p> <p>Zdający:</p> <p>1) opisuje zasięg terytorialny, organizację władzy, gospodarkę i kulturę państwa Franków;</p> <p>2) charakteryzuje i porównuje ideę cesarstwa karolińskiego z ideą cesarstwa Ottonów.</p> <p><i>III poziom edukacyjny</i></p> <p>9. Początki cywilizacji zachodniego chrześcijaństwa.</p> <p>Zdający:</p> <p>1) umiejscawia w czasie i przestrzeni monarchię Karola Wielkiego, Państwo Kościelne oraz Cesarstwo w Europie Zachodniej;</p> <p>2) charakteryzuje działalność Karola Wielkiego i wyjaśnia, na czym polegał renesans karoliński.</p>	
26. Temat III	<p>I. Chronologia historyczna. Zdający porządkuje i synchronizuje wydarzenia z historii powszechnej oraz dziejów ojczystych; dostrzega zmienność i dynamikę wydarzeń w dziejach, a także ciągłość procesów historycznych.</p> <p>III. Tworzenie narracji historycznej.</p>	<p>III. Dzieje nowożytne</p> <p>5. Oświecenie, absolutyzm oświecony i rewolucje XVIII w.</p> <p>Zdający:</p> <p>2) charakteryzuje główne idee europejskiego oświecenia i rozpoznaje jego główne dokonania [...].</p> <p>6. Rzeczpospolita w XVIII w. Reformy</p>	

	Zdający tworzy narrację historyczną w ujęciu przekrojowym lub problemowym; dostrzega problem i buduje argumentację, uwzględniając różne aspekty procesu historycznego; dokonuje selekcji i hierarchizacji oraz integruje pozyskane informacje z różnych źródeł wiedzy.	oświeceniowe i rozbiory. Zdający: 2) charakteryzuje działania zmierzające do naprawy Rzeczypospolitej [...]; 3) charakteryzuje i ocenia dzieło Sejmu Wielkiego, odwołując się do tekstu Konstytucji 3 maja; 5) prezentuje oceny polskiej historiografii dotyczące rozbiorów, panowania Stanisława Augusta Poniatowskiego i przyczyn upadku Rzeczypospolitej; 6) wyjaśnia specyfikę polskiego oświecenia; ocenia dorobek kulturowy okresu stanisławowskiego, z uwzględnieniem reformy szkolnictwa.	
26. Temat IV	I. Chronologia historyczna. Zdający porządkuje i synchronizuje wydarzenia z historii powszechnej oraz dziejów ojczystych; dostrzega zmienność i dynamikę wydarzeń w dziejach, a także ciągłość procesów historycznych. II. Analiza i interpretacja historyczna. Zdający analizuje wydarzenia, zjawiska i procesy historyczne w kontekście epok i dostrzega zależności pomiędzy różnymi dziedzinami życia społecznego; rozpoznaje rodzaje źródeł; ocenia przydatność źródła do wyjaśnienia problemu historycznego; dostrzega wielość perspektyw badawczych oraz wielorakie interpretacje historii i ich przyczyny. III. Tworzenie narracji historycznej. Zdający tworzy narrację historyczną w ujęciu przekrojowym lub problemowym; dostrzega problem i buduje argumentację, uwzględniając różne aspekty procesu historycznego; dokonuje selekcji i hierarchizacji oraz integruje pozyskane informacje z różnych źródeł wiedzy.	IV. Wiek XIX. 4. Walka o niepodległość Polski w okresie niewoli narodowej. Zdający: 1) charakteryzuje i porównuje cele oraz metody polityki zaborców wobec społeczeństwa polskiego w okresie niewoli narodowej; 2) rozpoznaje działania społeczeństwa sprzyjające rozwojowi tożsamości narodowej; 3) wyjaśnia przyczyny, charakter i skutki powstań narodowych; 4) prezentuje oceny polskiej historiografii dotyczące powstań narodowych.	
26. Temat V	I. Chronologia historyczna. Zdający porządkuje i synchronizuje wydarzenia z historii powszechnej oraz dziejów ojczystych; dostrzega zmienność i dynamikę wydarzeń w dziejach, a także ciągłość procesów historycznych. II. Analiza i interpretacja historyczna. Zdający analizuje wydarzenia, zjawiska i procesy historyczne w kontekście epok i dostrzega zależności pomiędzy różnymi dziedzinami życia społecznego; rozpoznaje rodzaje źródeł; ocenia przydatność źródła do wyjaśnienia problemu historycznego; dostrzega wielość perspektyw badawczych oraz	V. Wiek XX 8. Okupacja niemiecka i radziecka na ziemiach polskich. Zdający: 1) opisuje przebieg i następstwa wojny obronnej Polski w 1939 r.  <i>Poziom podstawowy</i> 7. II wojna światowa. Zdający: 1) wyjaśnia polityczne, społeczne i gospodarcze przyczyny wybuchu II wojny światowej; 2) charakteryzuje położenie międzynarodowe Polski w przededniu wybuchu II wojny światowej; 3) ocenia konsekwencje zawarcia paktu	

wielorakie interpretacje historii i ich przyczyny. III. Tworzenie narracji historycznej. Zdający tworzy narrację historyczną w ujęciu przekrojowym lub problemowym; dostrzega problem i buduje argumentację, uwzględniając różne aspekty procesu historycznego; dokonuje selekcji i hierarchizacji oraz integruje pozyskane informacje z różnych źródeł wiedzy.	Ribbentrop-Mołotow.	
---	---------------------	--



Wykres 2. Poziom wykonania zadań w obszarach wymagań ogólnych



## Komentarz

### 1. Analiza jakościowa zadań

Egzamin maturalny z historii sprawdzał stopień opanowania wiedzy i umiejętności opisanych w podstawie programowej kształcenia ogólnego dla tego przedmiotu. Zadania w tegorocznym arkuszu odnosiły się do różnorodnych wymagań ogólnych i szczegółowych podstawy programowej głównie dla IV etapu edukacyjnego w zakresie rozszerzonym i podstawowym, ale niektóre z nich nawiązywały również do wymagań przypisanych do etapu III (gimnazjum). Wszystkie zadania zostały wyposażone przynajmniej w jeden materiał źródłowy, co miało na celu sprawdzenie umiejętności złożonych, przede wszystkim umiejętności analizy i interpretacji źródeł historycznych (narracyjnych, ikonograficznych, kartograficznych, statystycznych), a także umiejętności samodzielnego tworzenia narracji historycznej. W całym arkuszu dziewięć poleceń miało formę zadań zamkniętych (zadania typu „prawda/fałsz”, „wielokrotnego wyboru”), dominowały jednak zadania otwarte, polegające na udzieleniu krótkiej odpowiedzi. Ostatnie zadanie w arkuszu wymagało od zdających napisania rozszerzonej wypowiedzi na jeden z pięciu zaproponowanych tematów.

Tegoroczny arkusz okazał się dla zdających trudny – poziom wykonania to 35%. Z analizy poziomu łatwości zadań maturalnych wynika, że trzy okazały się dla zdających zadaniami bardzo trudnymi: 19. (poziom wykonania – 13%), 22.1. (poziom wykonania – 14%), 23. (poziom wykonania – 19%). Najłatwiejszym zadaniem w całym arkuszu okazało się zadanie 20.2. (poziom wykonania – 81%). Niżej zostanie przedstawiona analiza jakościowa trzech zadań, które zdającym sprawiły największą trudność.

Zadanie 19. sprawdzało umiejętność analizy i interpretacji źródeł historycznych oraz wiedzę z historii powszechnej okresu międzywojennego. Wyposażeniem zadania były dwa źródła: fragment opracowania historycznego dotyczący okoliczności i postanowień układu niemiecko-sowieckiego w Rapallo, oraz karykatura stanowiąca satyryczny komentarz do układu nazistowsko-sowieckiego (tzw. paktu Ribbentrop-Mołotow). Źródła zostały dobrane w taki sposób, by w każdym przypadku ukazać zagrożenie dla Polski wynikające z sojuszu jej wschodniego i zachodniego sąsiada. Polecenie wymagało, aby zadający rozstrzygnęli, czy karykatura jest komentarzem do układu opisanego w źródle 1. i uzasadnili swoją odpowiedź. Kluczową informacją potrzebną do udzielenia prawidłowej odpowiedzi było określenie znajomości podstawowych faktów tj. daty podpisania układu w Rapallo oraz przede wszystkim daty dojścia nazistów do władzy w Niemczech. Przykłady 1. i 2. ilustrują prawidłowe odpowiedzi, w których zdający w sposób właściwy przeprowadzili analizę i interpretację źródeł oraz wykazali się znajomością faktografii przydatnej do uzasadnienia.

Przykład 1.

**Rozstrzygnij, czy źródło 2. jest komentarzem do traktatu opisanego w źródle 1.  
Odpowiedź uzasadnij.**

Rozstrzygnięcie: *Nie*

Uzasadnienie: *Tekst mówi o traktacie z Rapallo (1922 rok), kiedy nie istniały jeszcze nazistowskie Niemcy, co obrazuje karykatura.*

Przykład 2.

**Rozstrzygnij, czy źródło 2. jest komentarzem do traktatu opisanego w źródle 1. Odpowiedź uzasadnij.**

Rozstrzygnięcie: ...NIE....

Uzasadnienie: ...źródło 1 odnosi się do traktatu w Rapallo z 1922 roku. Karykatura ze źródła 2 jest komentarzem do paktu Ribbentrop - Molotow z 1939 roku - w tym okresie istniały już nazistowskie Niemcy. Traktat w Rapallo dotyczy współpracy Niemiec i Rosji, Ribbentrop - Molotow podziału Polski na strefy wpływów, charzane na karykaturze.

Najczęściej zdający dokonywali błędnego rozstrzygnięcia, co wynikało bądź z niezrozumienia polecenia, bądź z braku wiedzy (Przykłady 3. i 4.). Z zaprezentowanych odpowiedzi wynika, że zdający nie dokonali właściwej analizy źródeł i nie odczytali zawartych w nich informacji potrzebnych do rozwiązania zadania.

Przykład 3.

**Rozstrzygnij, czy źródło 2. jest komentarzem do traktatu opisanego w źródle 1. Odpowiedź uzasadnij.**

Rozstrzygnięcie: ...tak....

Uzasadnienie: traktat w Rapallo przedstawiony w źródle 1 <sup>polega</sup> mówi o współpracy wojaskwej oraz handlowej <sup>(Niemiec i Rosji)</sup> w między między tymi państwami państwie polskiemu. Widać to na obrazku w źródle 2 gdzie państwa przedstawione są jako budzący strach wilk i niedźwiedź i przedstawione są <sup>krówe leze rorem w łożku (symbol współpracy)</sup> <sup>przedstawiają</sup> roskę (obaw med min)

Przykład 4.

**Rozstrzygnij, czy źródło 2. jest komentarzem do traktatu opisanego w źródle 1. Odpowiedź uzasadnij.**

Rozstrzygnięcie: ...Tak....

Uzasadnienie: ...Na rysunku widzimy zakoczona Pdske, która nie spodziewata się porozumienia między jej dróma potężnymi sąsiadami, ponieważ było to sprzeczne z postanowieniami wersalskimi. Ten sam traktat opisany jest w źródle 1.

Wyposażeniem źródłowym do polecenia 22.1. był plakat propagandowy z kampanii referendalnej w Polsce. Zawierał informacje, które umożliwiały rozpoznanie, o jakie głosowanie chodzi: napisy *Trzecie pytanie Tak!* oraz *Nie damy węgla Niemcom!*. Zadaniem zdających było podanie stosowanej w historiografii nazwy wydarzenia, w związku z którym powstał plakat oraz uzasadnienie swojej odpowiedzi. Tylko 14% zdających poradziło sobie z tym poleceniem – poniżej przykład prawidłowej odpowiedzi, świadczącej o krytycznej analizie źródła (Przykład 5.).

Przykład 5.

Nazwa wydarzenia: .....*Referendum ludowe*.....  
 Uzasadnienie: ...*plakat przedstawia sugerowaną*.....  
 ..*odpowiedź na jedno z trzech pytań referendum*.....  
 ..*preparowanego przez partię komunistyczną*.....  
 ..*dotyczącego zaakceptowania zmian terytorialnych*.....  
 ..*Polski*.....

Najczęstszą przyczyną nieotrzymywania przez zdających punktu za to zadanie było, obok dużej frakcji opuszczeń, błędne rozpoznanie wydarzenia lub podanie nieprecyzyjnej jego nazwy. Najczęściej podanie niewłaściwej nazwy wydarzenia było powiązane z błędnym uzasadnieniem, świadczącym o całkowitym braku orientacji w przedmiotowym zagadnieniu (Przykłady 6. i 7.).

Przykład 6.

Nazwa wydarzenia: .....*Referendum przed wyborami*.....  
 Uzasadnienie: .....*Miało ono na celu przesłanie węgla do ZSSR*.....  
 ..*na korzystnych warunkach dla ZSSR i zadecydować robotników*.....  
 ..*by poparli partię robotniczą.*.....

Przykład 7.

Nazwa wydarzenia: .....*referendum na*  
 ..~~śląskie~~.....  
 Uzasadnienie: .....*mięskanicy Śląska nie chcieli oddać*  
 ..*Niemcom, ~~nie zgodzić się na kopanie węgla, dlatego~~*  
 ..~~plakat mówi że jego zamiar Niemcy nie dostaną~~  
 ..*dlatego tworzy plakaty, które odpowiadają na*  
 ..*pytanie gdzie chcą odebrać tereny Śląska między innymi*  
 ..*Polsce*.....

Zadanie 23. sprawdzało znajomość dziejów powszechnych po 1945 roku, a konkretnie konfliktów zimnowojennych. W tym zadaniu zdający zostali skonfrontowani z dwoma różnymi źródłami, analogicznie jak w zadaniu 19. były to: fragment opracowania historycznego zawierający opis wojny koreańskiej oraz karykatura będąca komentarzem do amerykańskiego zaangażowania w konflikt wietnamski. Zadaniem zdających było rozstrzygnięcie, czy oba źródła dotyczą tego samego konfliktu

i uzasadnienie swojej odpowiedzi. Oba źródła zawierały informacje wystarczające do udzielenia prawidłowej odpowiedzi – przykłady takich odpowiedzi poniżej (Przykłady 8. i 9.).

Przykład 8.

Rozstrzygnięcie: NIE  
 Uzasadnienie: źródło 1 opisuje wojnę koreańską w latach 50. XX w. na co wskazuje wspomnienie o agresji sił północnokoreańskich na Korea Południową, a źródło 2 przedstawia wojnę wietnamską, o czym świadczy wspomnienie o Ho Chi Minh, który próbował expanded cały Wietnam i o naciskach USA podczas tej wojny.

Przykład 9.

Rozstrzygnięcie: NIE  
 Uzasadnienie: źródło 1 mówi o wojnie koreańskiej (Seul, Korea Południowa), a rynek obrony wojny w Wietnamie, co sugeruje kontynuację na północy Wietnam na wojnie o oraz postać Ho Chi Minh'a, komunistycznego przywódcy z Wietnamu Północnego.

Zdarzały się odpowiedzi zawierające prawidłowe rozstrzygnięcie z niewłaściwym uzasadnieniem, w których zdający popełniali rażące błędy merytoryczne (Przykład 10.).

Przykład 10.

Rozstrzygnięcie: Nie  
 Uzasadnienie: źródło 1 opisuje wojnę koreańską i interwencję USA w konflikcie. Rynek w źródle 2 dotyczy interwencji USA w państwie chińskim - wskazuje na to imię przywódcy tego państwa oraz wygląd „gławy osmiornicy”.

Częstym zjawiskiem było dokonywanie błędnego rozstrzygnięcia przez zdających, którzy w obu źródłach dostrzegali odniesienia do tej samej wojny. Z reguły takie odpowiedzi zawierały też błędne uzasadnienia, świadczące o nieznanym najnowszej historii (Przykłady 11. i 12.)

## Przykład 11.

Rozstrzygnięcie: *Tak*.....

Uzasadnienie: *Kilko pierwsze mówi o ~~zaskakującej~~ dla Korei intensywności amerykańskiej na półwyspie koreańskim, zaś trochę dłużej obrazuje całą intensywność, poprzez „winanie maćki” Ho Chi Minh.*

## Przykład 12.

Rozstrzygnięcie: *TAK*.....

Uzasadnienie: *Oba źródła dotyczą wojny w Korei w latach 1950-53. ~~W~~ Rada Bezpieczeństwa ONZ ~~z~~ w którego gronie stały się członkowie znajdują się też USA, przeprowadza rezolucje o zaprzeczeniu ~~z~~ pomocy na półwyspie, by wspomóc ~~z~~ potuzumować Koreę i przyczyniając się do wywołania wojny w Korei a ~~z~~ trendów potuzumowania w tym wojny Seul.*

Jednym z trudniejszych zadań arkusza maturalnego z historii jest zadanie wymagające napisania dłuższej wypowiedzi, czyli tzw. wypracowania (poziom wykonania – 25%). W tegorocznym egzaminie zdający mieli, podobnie jak w ubiegłych latach, do wyboru pięć tematów zróżnicowane zarówno pod względem epok historycznych, jak i obszarów historii (historia polityczna, społeczno-gospodarcza i kultury). Dwa z nich – czwarty i piąty – wyposażono w różnorodny materiał źródłowy (źródła kartograficzne, ikonyczne, statystyczne i tekstowe), który należało wykorzystać w tworzeniu narracji.

Tematy:

1. Porównaj sytuację niewolników w społeczeństwach starożytnego Bliskiego Wschodu, Grecji i Rzymu.
2. Karol Wielki był prekursorem zjednoczonej Europy. Ustosunkuj się do powyższej tezy, charakteryzując dokonania tego władcy w aspekcie politycznym, gospodarczym i kulturowym.
3. Przedstaw wpływ idei oświeceniowych na zmiany ustrojowe, społeczno-gospodarcze i kulturowe w osiemnastowiecznej Rzeczypospolitej.
4. Brak wiary w zwycięstwo, dysproporcja sił czy obojętność Europy na los Polaków? Scharakteryzuj przyczyny upadku powstania listopadowego i oceń, która z nich miała decydujący wpływ na jego klęskę. W pracy wykorzystaj materiały źródłowe (s. 26–27).
5. Polska wobec agresji sąsiadów. Scharakteryzuj i oceń postawę polskiej armii, władz i społeczeństwa, a także sojuszników Polski w trakcie wojny obronnej w 1939 roku. W pracy wykorzystaj materiały źródłowe (s. 28–29).

Temat pierwszy odnosił się do historii społecznej i miał charakter porównawczy. Zadaniem zdających było przedstawienie położenia niewolników w społeczeństwach starożytnego Bliskiego Wschodu, Grecji i Rzymu. Aby w pełni zrealizować temat należało przeanalizować problem niewolnictwa w wielu społeczeństwach (np. Sumeru, Babilonii, Asyrii, Egiptu, Izraela, Aten, Sparty, Rzymu) i przedstawić podobieństwa i różnice w kwestii źródeł niewolnictwa, uregulowań prawnych dotyczących niewolników, skali i dynamiki problemu w różnych okresach. Większość prac tegorocznych maturzystów miała charakter odtwórczy, zdający opisywali sytuację niewolników w wybranych państwach starożytnych, nie dostrzegając przy tym złożoności zagadnienia i nie formułując wniosków płynących z porównania.

Kolejny temat wymagał od zdających ustosunkowania się do przedstawionej tezy, czy Karol Wielki był prekursorem zjednoczonej Europy. Swoje stanowisko należało uargumentować dokonaniem tego władcy w zakresie różnych obszarów: polityki, gospodarki i kultury. Mimo, że temat dawał możliwość zajęcia dowolnego stanowiska, to każdorazowo obliłował do zaprezentowania najważniejszych dokonań tego średniowiecznego władcy. Głównym mankamentem większości prac było zbyt słabe powiązanie prezentowanych argumentów z tezą, a więc z ideą zjednoczonej Europy. Zdający ograniczali się do jednozdaniowego określenia swojego stanowiska i następnie przechodzili do charakterystyki panowania Karola Wielkiego. W niewielu przypadkach można było dostrzec właściwą selekcję i hierarchizację faktów, połączoną z pogłębionym wnioskowaniem.

Sformułowanie tematu trzeciego miało skłonić zdających do prześledzenia obecności idei oświeceniowych w przemianach osiemnastowiecznej Rzeczypospolitej. Zawarta w nim teza o istniejącym wpływie tych idei na przemiany państwa polsko-litewskiego wymagała od zdających wyjaśnienia jakie idee, w jakich działaniach i w jakim zakresie się urzeczywistniały. Podobnie, jak w przypadku tematu 2., zdający mieli problem z powiązaniem wpływu myśli oświeceniowej na dokonujące się przemiany. Dominowały odtwórcze charakterystyki panowania ostatniego polskiego władcy, z rzadka zdający w swoich pracach sięgali do epoki saskiej, nie dostrzegając przy tym inspiracyjnej funkcji oświeceniowych idei.

Kolejne dwa tematy miały charakter oceny i dotyczyły istotnych wydarzeń – powstania listopadowego (temat 4.) oraz wojny obronnej z 1939 r. (temat 5.). W obu przypadkach zdający mieli do dyspozycji dodatkowy materiał źródłowy, który należało wykorzystać przy tworzeniu wypowiedzi. W przypadku tematu 4. były to: wykresy prezentujące potencjał ludnościowy i wojskowy królestwa Polskiego oraz Rosji, fragment opracowania historycznego poświęcony ocenie jednego z dyktatorów powstania, mapa działań militarnych oraz fragment depechy dyplomatycznej. Natomiast w przypadku tematu 5. wyposażenie źródłowe stanowiły: mapa działań militarnych, opinia historiograficzna na temat konferencji w Abbeville, fragmenty odezwy Prezydenta Rzeczypospolitej Polskiej i dyrektywy Naczelnego Wodza oraz fotografia pomnika Stefana Starzyńskiego w Warszawie.

Zdający przede wszystkim wybierali tematy z wyposażeniem źródłowym oraz temat związany z przemianami w osiemnastowiecznej Rzeczypospolitej.

## **2. Problem „pod lupą”**

### **Zadania wyposażone w źródła kartograficzne**

Wydarzenia historyczne, zjawiska i procesy dziejowe rozgrywają się w dwóch zasadniczych wymiarach – czasie i przestrzeni. Historyk porządkuje je i sytuuje nie tylko w chronologii, ale także w przestrzeni. Można powiedzieć, że te dwa wymiary się przenikają i stanowią istotę map historycznych. Umiejętność analizy mapy historycznej polegająca na odczytywaniu zapisanych tam informacji o faktach i procesach historycznych (politycznych, społecznych, gospodarczych i kulturowych) zawiera się w jednym z wymagań ogólnych podstawy programowej na wszystkich etapach kształcenia, czyli *Analizie i interpretacji historycznej*. Wiąże się ono z analizą różnorodnych materiałów źródłowych, w tym wypadku źródeł kartograficznych (mapa, plan). Mapa historyczna jest

ilustracją przestrzenną faktów, wydarzeń politycznych, zjawisk społeczno-gospodarczych oraz procesów kulturowych, mających miejsce w przeszłości. Jednym ze sposobów klasyfikacji map historycznych jest ich podział ze względu na zawartość, czyli treść. Wyróżniamy zatem mapy przekrojowe, czyli prezentujące różne wydarzenia i procesy rozgrywające się w tym samym okresie historycznym, np. *Grecja w okresie wojny peloponeskiej*. Kolejnymi są mapy rozwojowe tzn. ukazujące zmiany, które zachodzą na określonym terytorium w dłuższym czasie i skupiają się zwykle na jednym problemie, np. *Kryzys i odbudowa państwa Piastów*. Kolejnymi są tzw. mapy problemowe, które przedstawiają szczegółowe zagadnienie, np. *Wojna obronna Polski w 1939 roku*.

Analizę mapy historycznej zdający powinien rozpocząć od jej tytułu, następnym krokiem powinno być określenie obszaru lub zasięgu, jaki obejmuje, a następnie tematyki, do której się odnosi. Nieodzownym elementem każdej mapy jest jej legenda, która stanowi coś na kształt podręcznego słowniczka, odnoszącego się do treści mapy. Pozwala ona zdającym na identyfikację obiektów zaznaczonych na mapie, na rozpoznanie wydarzeń lub procesów historycznych. W wyniku analizy źródła kartograficznego można rozwijać wiele umiejętności, takich jak określanie zasięgu procesów historycznych lub zjawisk społeczno-gospodarczych, dostrzeganie zachodzących związków przyczynowo-skutkowych, sytuowanie w przestrzeni miejsc związanych z wydarzeniami historycznymi, wyciąganie wniosków itp. W tegorocznym arkuszu egzaminacyjnym było 9 zadań wyposażonych w materiał kartograficzny o różnym stopniu skomplikowania i w różnych zestawieniach (mapa jako jedyne źródło, mapa w zestawieniu z tekstem, mapa w zestawieniu z ilustracją). Poniżej zostanie zaprezentowana analiza tych zadań wraz z opisem najczęściej występujących błędów w odpowiedziach zdających.

Zadanie 1. sprawdzało znajomość najważniejszych osiągnięć kulturowych starożytnych cywilizacji bliskowschodnich w zakresie rozwoju pisma oraz umiejętność lokalizacji tych cywilizacji w przestrzeni geograficznej. Wyposażenie zadania stanowiły dwa źródła: krótki fragment opracowania historycznego, w którym zawarto informacje dotyczące materiału piśmiennego oraz narzędzia niezbędnego do odcisnięcia w miękkiej glinie znaków, oraz schematyczna mapa ukazująca część basenu Morza Śródziemnego i obszar Bliskiego Wschodu. Na mapie numerami od 1. do 4. oznaczono obszary związane z istnieniem określonych cywilizacji starożytnych. Zadaniem zdającego było rozpoznanie rodzaju pisma scharakteryzowanego w cytowanym fragmencie tekstu i wskazanie numeru odpowiadającego na mapie obszarowi cywilizacji, z którą wiąże się powstanie tego pisma. Zadanie było wielokrotnego wyboru – za zaznaczenie prawidłowej odpowiedzi zdający mógł uzyskać 1 punkt. Okazało się umiarkowanie trudne dla zdających (poziom wykonania – 66%). Większość, dzięki opisowi, rozpoznała pismo klinowe i wskazała Mezopotamię oznaczoną liczbą 4 jako obszar jego powstania.

Kolejnym zadaniem wyposażonym w dwa źródła (tekst i mapę) było zadanie 4.1. sprawdzające wiedzę dotyczącą dziejów miast będących głównymi ośrodkami politycznymi państw starożytnych i średniowiecznych z obszaru wpływów cywilizacji łańskiejskiej i bizantyjskiej. Zadanie sprawdzało również stopień opanowania umiejętności analizy tekstów źródłowych, wyszukiwania informacji niezbędnych do identyfikacji miasta. Pierwsze źródło stanowiły fragmenty trzech kronik odnoszących się do dziejów Rzymu, Kijowa i Konstantynopola. Teksty zawierały szereg informacji ułatwiających rozpoznanie danego miasta, m.in.: [...] *miasto na wzgórzu pałatyńskim* [...], [...] *założył Jarosław gród wielki, w którym to grodzie jest Złota Brama* [...], [...] *Uczynili ludność miasta niewolnikami i zabili jej cesarza* [...]. *Zwycięstwo zostało osiągnięte przez sułtana Mehmeta chana w roku [831] od hidzry*. Na schematycznej mapie zaznaczono numerami od 1. do 4. miasta, do których odnosiły się fragmenty kronik, a zadaniem zdającego było wpisanie w odpowiednim miejscu tabeli nazwy miasta i numeru, którym oznaczono je na mapie. Za prawidłowe wypełnienie trzech wierszy tabeli zdający mógł uzyskać 2 punkty, a 1 punkt – za prawidłowe wypełnienie 2 wierszy lub podanie wszystkich nazw miast. Zadanie okazało się trudne dla zdających (poziom wykonania – 30%). Wielu zdających nie rozpoznało właściwie żadnego z miast, których dotyczyły źródła; ich odpowiedzi pozwalają stwierdzić, że przyczyną popełnionych błędów był brak wiedzy i umiejętności dokonywania właściwej analizy materiału źródłowego oraz czytania ze zrozumieniem. Najczęściej zdarzały się jednak odpowiedzi niepełne, w których część miast błędnie rozpoznano lub umiejscowiono. Warto jednak

podkreślić, że przypadku błędnego rozpoznania miast zdający potrafili właściwie wskazać ich położenie na mapie.

Innym zadaniem sprawdzającym umiejętność analizy i interpretacji mapy historycznej a także umiejętność porządkowania wydarzeń w czasie było zadanie 6. Wyposażeniem do zadania była mapa, na której przedstawiono zasięg terytorialny państwa Henryka Brodatego i Henryka Pobożnego, czyli tzw. monarchii Henryków śląskich. Zadaniem zdających była ocena prawdziwości trzech zdań. Odnosiły się one do bezpośrednich oraz długofalowych następstw podziału dzielnicowego, a także do wydarzeń politycznych okresu rozbicia dzielnicowego w Polsce. Zadanie okazało się trudne dla zdających (poziom wykonania – 27%). Z analizy odpowiedzi wynika, że zdający przyjmowali różne strategie rozwiązania zadania. Dopisywali datę bitwy obok zdania w tabeli. Niektórzy dopisywali przydomek władcy do zdania 1. w celu jego sfalsyfikowania, czyli poprawnego zaznaczenia. Nie zawsze jednak taka strategia przynosiła pozytywne rezultaty.

Zadanie 7. – wyposażeniem zadania były dwa źródła. Pierwsze stanowiły trzy fotografie zabytków architektury polskiej, na których przedstawiono charakterystyczną dla stylu romańskiego kolegiatę śś. Piotra i Pawła w Kruszwicy, barokową fasadę kościoła śś. Piotra i Pawła w Krakowie oraz charakterystyczny dla gotyku Barbakan w Krakowie. Drugim źródłem była mapa przedstawiająca zasięg średniowiecznych stylów architektonicznych w środkowej Europie. W zadaniu sprawdzana była umiejętność analizy i interpretacji materiału ikonograficznego oraz porządkowania w czasie i przestrzeni procesów historycznych w oparciu o materiał kartograficzny. W pierwszej kolejności zdający powinni rozpoznać style architektoniczne, których zasięg zaznaczono na mapie, a następnie poprawnie je przyporządkować do oznaczeń z legendy mapy. Kolejnym etapem było przyporządkowanie właściwej fotografii zabytku architektonicznego do odpowiedniej nazwy stylu. Zadanie okazało się zaskakująco trudne (poziom wykonania – 26%). Można przypuszczać, że głównym problemem dla zdających była właściwa analiza mapy, ponieważ dobrze do tej pory wypadają te zadania, w których należało tylko identyfikować poszczególne style. Kolejnym problemem dla zdających była właściwa interpretacja tytułu mapy – zasięg średniowiecznych stylów architektonicznych. Zdarzały się również odpowiedzi, których zdający poprawnie podawali nazwy stylów, jednak nie potrafili ich przyporządkować do odpowiedniej fotografii zabytku.

Wyposażeniem zadania 11.1. były: fragment opracowania historycznego zawierającego opis bitwy oraz dwa plany bitew – pod Kłuszynem (A) i pod Byczyną (B). Zadanie badało wiedzę zdających na temat życia politycznego w XVI-wiecznej Polsce w okresie wolnych elekcji. Badało również stopień opanowania przez zdających umiejętności analizy tekstów źródłowych, wyszukiwania i porównywania informacji z różnych źródeł oraz formułowania argumentów niezbędnych do rozwiązania problemu, czyli wskazania, który plan dotyczy bitwy opisanej w tekście. Zawarte w tekście informacje umożliwiały wskazanie właściwego planu bitwy. Były to informacje o oddziałach polskich i węgierskich, które brały udział w walkach, o tym, że oddziałami strony polskiej dowodził kanclerz oraz o kłęsce arcyksięcia ubiegającego się o polską koronę i jego uwięzieniu po bitwie. Z opisu działań zbrojnych przedstawionych na planie A wynikało, że uczestniczyli w nich m.in. Stanisław Żółkiewski i Dymitr Szujski. Żaden z polskich dowódców walczących w tej bitwie nie piastował stanowiska kanclerza, a obecność Dymitra Szujskiego wskazuje na konflikt z Rosją. Stanisław Żółkiewski objął urząd kanclerza wielkiego koronnego dopiero w roku 1618. Zapisy na planie B dowodzą, że brały w niej udział oddziały siedmiogrodzkie, a oddziałami polskimi dowodził Jan Zamoyski, zaś piechotą austriacką arcyksiążę Maksymilian Habsburg. Jan Zamoyski sprawował urząd kanclerza wielkiego koronnego od 1578 roku. Informacje te potwierdzają, że plan B przedstawia bitwę opisaną w tekście. Plan B zawiera również inne informacje pozwalające stwierdzić, że bitwa przedstawiona na nim została opisana w tekście, np. informację o dowódcy kozaków Hawryły Hołubka, który zginął w bitwie pod Byczyną. Za prawidłowe rozstrzygnięcie i uzasadnienie zdający mógł uzyskać 1 punkt. Zadanie okazało się trudne dla zdających (poziom wykonania – 41%).

Zdający, którzy prawidłowo wykonali zadanie, najczęściej odwoływali się do informacji o udziale w walkach kanclerza Jana Zamoyskiego i arcyksięcia Maksymiliana Habsburga (Przykłady 13. i 14.)



Przykład 13.

Rozstrzygnięcie: B.....

Uzasadnienie: Ponieważ w źródle 1 wspomniany został arcyksiążę, a takiego tytułu używano w Austrii używany w przykładzie B Maksymilian, za to plan A przedstawia zmagania z Moskwą.....

Przykład 14.

Rozstrzygnięcie: B.....

Uzasadnienie: Jest to bitwa pod Byczyną, w której Jan Zamoyski pokonał arcyksięcia Maksymiliana Habsburga (obej podpisani na mapie), pretendenta do korony polskiej, o czym mowa w źródle 1.

Kolejną wskazówką, która mogła pomóc zdającym w wyborze planu B, była wzmianka w tekście źródłowym o udziale oddziałów siedmiogrodzkich, czyli wojsk węgierskich (Przykład 15).

Przykład 15.

Rozstrzygnięcie: B.....

Uzasadnienie: W źródle I wspomniana jest armia Habsburgów, nie jest ona zamieszana jednak na planie bitwy A, dodatkowo wspomnianym przeciwnikiem wojsk polskich jest 'arcyksiążę' to był najprawdopodobniej arcyksiążę austriacki, z którego walki przedstawiona jest bitwa w źródle B.

W przedstawionej poniżej odpowiedzi (Przykład 16.) pojawił się błąd merytoryczny wynikający z umiejscowienia bitwy w czasach panowania Stefana Batorego.

Przykład 16.

Rozstrzygnięcie: B.....

Uzasadnienie: Bitwa opisana w źródle 1. miała miejsce za panowania Stefana Batorego w XVI w. Rzeczniczka, heurleho petnit Jan Zamoyski i to on jest główną dowodzący w bitwie na planie B. W źródle 2: W źródle 1. opisano, iż wojska węgierskie wspomniane Polaków i jest to przedstawione na planie B. Węgry byli mieszkańcami siedmiogrodu, a jezdzi siedmiogrodzka brota udział w bitwie na planie B, są to więc Węgry ze źródle 1. Co więcej, wspomniano w źródle 1. o wojsku arcyksięcia jako wrogiem Polaków i Węgrów. Jest to wojsko arcyksięcia austriackiego Maksymiliana Habsburga z planu B w źródle 2.

Niedostateczna wiedza i niezajomość terminologii stosowanej w historiografii również prowadziły zdających do formułowania często nieprawidłowych odpowiedzi (Przykład 17.). Kawaleria, czyli jazda stanowiła jeden z podstawowych rodzajów wojska od czasów najdawniejszych. Podobnie jest z kwestią obozów wojskowych, których istnienie jest tak stare jak wojna. Mistrzami w budowaniu obozów wojskowych byli przecież starożytni Rzymianie.

Przykład 17.

Rozstrzygnięcie: ~~Zadanie B~~ B  
 Uzasadnienie: W źródle 1 opisano czasy wielkich hetmanów: Lit. Kiewskiego  
 i Chodkiewicza nie ma możliwości, że istniała wówczas  
 kawaleria była "obozem wojskowym".

W zadaniu 13.1. sprawdzana była umiejętność analizy i interpretacji mapy historycznej (źródło 2.) oraz analizy tekstu źródłowego (źródło 1.). Na ich podstawie zdający powinni usytuować wydarzenia w czasie i przestrzeni, czyli wykazać się znajomością dwóch zasadniczych elementów nauki historycznej. W celu rozwiązania problemu przedstawionego w zadaniu, zdający powinni porównać informacje zawarte w tekście z treścią mapy. Pierwszym źródłem użytym w zadaniu był wydany przez cesarza Ferdynanda patent z 1846 roku, na podstawie którego wcielono tereny Rzeczypospolitej Krakowskiej do Cesarstwa Austriackiego. Drugim źródłem była mapa, przedstawiająca zmiany terytorialne na ziemiach polskich w I połowie XIX wieku, a dokładniej w latach 1807–1815. Wnikliwa analiza mapy (zwłaszcza jej legendy) oraz informacje zawarte w patencie pozwoliły określić przynależność państwową Krakowa w poszczególnych latach (1808, 1816, 1848). Zadanie okazało się trudne dla zdających (poziom wykonania – 24%). Z analizy odpowiedzi zdających wynika, że mieli oni trudności z usytuowaniem wydarzeń historycznych zarówno w czasie jak i przestrzeni. Innym problemem było poprawne umieszczenie wydarzeń w przestrzeni, czyli właściwa analiza mapy. Warto nadmienić, że informacja o utworzeniu Rzeczypospolitej Krakowskiej w 1815 roku była zawarta w legendzie mapy, czego zdający nie potrafili wykorzystać

Zadanie 21. sprawdzało, w jakim stopniu zdający opanowali wiedzę dotyczącą przełomowych wydarzeń z okresu II wojny światowej i umiejętność analizy mapy oraz porządkowania wydarzeń zgodnie z chronologią. Część zadania wymagająca sformułowania uzasadnienia pozwalała na sprawdzenie stopnia opanowania umiejętności selekcji informacji i budowania argumentacji. Wyposażenie zadania stanowiła schematyczna mapa, na podstawie której zdający mieli przyporządkować przebieg frontów w Europie do określonego okresu II wojny światowej. Zdający mogli otrzymać jeden punkt za zaznaczenie prawidłowego dokończenia zdania i uzasadnienie swojego wyboru. Polecenie polegało na tym, aby zdający poprawnie dokończyli zdanie, wybierając informację pozwalającą prawidłowo osadzić w czasie przebieg działań zilustrowanych na mapie. Zadanie okazało się trudne dla zdających (poziom wykonania – 37%). Mapa zawierała szereg pomocnych informacji, np. zaznaczone zostały na niej linie frontów wskazujące na obszary zajęte przez wojska państw koalicji antyhitlerowskiej. Na północy Francji zaznaczono tereny zajęte przez aliantów i wyzwolony Paryż, na południu wyzwolone tereny wokół Marsylii. Na mapie zaznaczony został obszar zajętych przez aliantów południowych i środkowych Włoch oraz linia frontu wschodniego, kiedy wojska radzieckie zatrzymały się na Wiśle podczas powstania warszawskiego. Dopiero w styczniu 1945 wojska radzieckie zajęły Warszawę. Zaznaczone zostały również trasy samolotów z zaopatrzeniem dla powstania. Taki przebieg frontów na terenie Francji, we Włoszech, na terenie Polski miał miejsce latem 1944 roku, dlatego zdający powinni byli odrzucić odpowiedzi: A. przed bitwą na łuku kurskim (1943 r.), B. po konferencji Wielkiej Trójki w Jałcie (1945 r.), D. przed konferencją Wielkiej Trójki w Teheranie (1943 r.). Odpowiedź C. po lądowaniu aliantów w Normandii, czyli po czerwcu 1944

roku, była poprawnym dokończeniem zdania. W uzasadnieniu zdający powinni byli odnieść się do treści mapy i wydarzeń zapisanych w zadaniu. Poniżej przykłady prawidłowych odpowiedzi.

Przykład 18.

Mapa przedstawia sytuację na frontach II wojny światowej w Europie

- A. przed bitwą na łuku kurskim.
- B. po konferencji Wielkiej Trójki w Jałcie.
- C. po lądowaniu aliantów w Normandii.
- D. przed konferencją Wielkiej Trójki w Teheranie.

Uzasadnienie: Na mocy Konferencji w 1943 w Teheranie została  
~~podjęta~~ podjęta decyzja o lądowaniu aliantów we  
 Francji w Normandii a więc prestrawiona we rysunku trasa  
 samolotów z zapasami musi być tam. pojeści  
 wiesznie po ich lądowaniu.

Przykład 19.

Mapa przedstawia sytuację na frontach II wojny światowej w Europie

- A. przed bitwą na łuku kurskim.
- B. po konferencji Wielkiej Trójki w Jałcie.
- C. po lądowaniu aliantów w Normandii.
- D. przed konferencją Wielkiej Trójki w Teheranie.

Uzasadnienie: Po lądowaniu aliantów w Normandii, gdy Paryż jest już  
 w rękach aliantów, a we wschodnich frontach przyszedł już Rzym.

Przykład 20.

**Zaznacz poprawne dokończenie zdania i uzasadnij swoją odpowiedź.**

Mapa przedstawia sytuację na frontach II wojny światowej w Europie

- A. przed bitwą na łuku kurskim. *za późno*
- B. po konferencji Wielkiej Trójki w Jałcie. *za późno*
- C. po lądowaniu aliantów w Normandii.
- D. przed konferencją Wielkiej Trójki w Teheranie. *za późno*

Uzasadnienie: ~~wiesznie~~ ~~nie~~ ~~można~~ ~~być~~ ~~odpowiedź~~ ~~a~~ ~~parę~~ Na mapie widzimy że Paryż jest  
 już wyzwolony, a do Warszawy jeszcze nie dotarli Sowieci.

Przykład 21.

Mapa przedstawia sytuację na frontach II wojny światowej w Europie

- A. przed bitwą na łuku kurskim.
- B. po konferencji Wielkiej Trójki w Jałcie.
- C. po lądowaniu aliantów w Normandii.
- D. przed konferencją Wielkiej Trójki w Teheranie.

Uzasadnienie: *Planujemy na mapie na front jest już...  
za Paryżem... a Armia Czerwona...  
przechodzi dopiero pod Warszawą.*

Najczęstszym powodem błędnych odpowiedzi było nieprawidłowe usytuowanie wydarzeń w czasie i niewłaściwe uzasadnienie, gdzie argumentacja zawierała błędy. W zamieszczonej poniżej odpowiedzi (Przykład 22.) zdający wskazał poprawne dokończenie zdania, ale w uzasadnieniu popełnił błąd merytoryczny, błędnie synchronizując w czasie wydarzenia z historii Polski (powstanie warszawskie) oraz z historii powszechnej (lądowanie aliantów w Normandii).

Przykład 22.

Mapa przedstawia sytuację na frontach II wojny światowej w Europie

- A. przed bitwą na łuku kurskim.
- B. po konferencji Wielkiej Trójki w Jałcie.
- C. po lądowaniu aliantów w Normandii.
- D. przed konferencją Wielkiej Trójki w Teheranie.

Uzasadnienie: *Na mapie zaznaczona jest linia frontu. Wokół  
Warszawy oraz trasa lotów bombowców z zapalaczami...  
Może to nawiązywać do powstania warszawskiego. Wskazano  
miało miejsce przed lądowaniem aliantów w Normandii.*

Kolejna przykładowa odpowiedź (Przykład 23.) również zawiera prawidłowe rozstrzygnięcie, również pierwsze zdanie uzasadnienia jest poprawne. Niestety, kolejne zdanie dyskwalifikuje odpowiedź.

Przykład 23.

Mapa przedstawia sytuację na frontach II wojny światowej w Europie

- A. przed bitwą na łuku kurskim. *1941r. przed 70tą*
- B. po konferencji Wielkiej Trójki w Jałcie. *1.08.1946r.*
- C. po lądowaniu aliantów w Normandii. *06.06.1944r.*
- D. przed konferencją Wielkiej Trójki w Teheranie. *28.11.-1.12.1943r.*

Uzasadnienie: *Wskazuje na to linia frontu zachodniego, która nie...  
objęta jest przez... w 1944r. wywołany przez Francuzów...  
Natomiast wschodni front znajduje się na linii Curzona, więc nie...  
mogło to mieć miejsca po konferencji w Jałcie w lutym 1945 roku.*

Zadanie 26. polegało na napisaniu dłuższej wypowiedzi na jeden z pięciu tematów. Zgodnie z założeniami egzaminu opisanymi w *Informatorze* dwa tematy są dodatkowo wyposażone w źródła historyczne. Zdający mieli w swojej wypowiedzi wykorzystać zawarte w źródłach (w tym w mapach)

informacje. W tegorocznym arkuszu mapa była jednym ze źródeł dedykowanych do czwartego i piątego tematu wypracowania.

Zdający, którzy zdecydowali się na realizację tematu czwartego, poświęconego przyczynom upadku powstania listopadowego, mieli do dyspozycji mapę prezentującą przebieg działań militarnych podczas powstania listopadowego. Zaznaczono na niej miejsca najważniejszych bitew, kierunki działań wojsk polskich i rosyjskich, zasięg działań polskiej partyzantki, w legendzie podano również nazwiska niektórych dowódców. Poza tym prezentuje obszar ówczesnego Królestwa Polskiego oraz fragmenty terytoriów państw ościennych. Zdający podejmowali próby wykorzystania mapy w tworzonej narracji, ale niejednokrotnie sprowadzało się to do prostego, czasami błędnego, przepisania informacji z legendy lub treści mapy (Przykład 23.). Bardziej analityczne wykorzystanie mapy prowadziło do ciekawych wniosków oraz podnosiło ogólną wartość merytoryczną wypracowania, ukazując np. liczne związki przyczynowo-skutkowe (Przykłady 24. i 25.).

#### Przykład 23.

na... powiad... dwa... razy... większe... od... ni... polskich. Takie same...  
dane... przedstawiają... statystki... mówiące... o... liczbie... ludności... w...  
Królestwie... a... Rosji, chociaż... w... walce... w... czasie... powstania...  
była... również... tu... zaangażowana... Rzeczpospolita... Królestwa...  
np. w... bitwie... pod... Olsztynem... ,... albo... tereny... na... wschodzie...  
nie... należące... do... Królestwa... np.... Prusami... ,... o... czym... mówi... źródło C.

#### Przykład 24.

I przypatrz się mapie C. Moim zdaniem, jeżeli w Kró-  
lestwie Polskim tak były nie głównie wielkie bitwy, uczestniczący  
w nich regularni żołnierze. Widac tu masywne, potężne  
państwo, w którym większość stanowi chłopstwo. Mogliby oni  
zostać przesłani do armii, gdyby tylko rząd zdecydował się  
na radykalne reformy, takie jak mianowanie chłopów. Mogło  
zaprowadzić do dużej poprawy ich. Jednak tak nie stało  
się. W wieloletnich nie głównie mianowanie i niechęć. Brak  
zdecydowanych reform nastawionych na istnienie państwa, niepodległość

## Przykład 25.

Mapa umieszczonej zawarta w tabeli C przedstawia  
 drogę działań militarnych podczas powstania. Przed  
 wszystkim potwiera wspomniane już wcześniej niezaangażowanie  
 się w działania wyszkolonych mas ludności Królestwa Polskiego.  
 Już na pierwszy rzut oka widać, iż działania objęły  
 przede wszystkim zachodnie ziemie Kongresówki przy  
 praktycznie całkowitym niezaangażowaniu ziem wschodnich.  
 Działania koncentrowały się przede wszystkim w okolicach  
 Warszawy. ~~Niepomocno~~ ~~nie~~ także ~~nie~~ Nie udało się  
 także ~~nie~~ ~~nie~~ walczyć powstania na ziemiach  
 zabrane czy inne zabony. Jedynie na ziemiach litewskich ~~na~~ znaczne  
 zaangażowało się ~~nie~~ ~~nie~~ polska partyzantka. To  
 istotnie tam w walkach uczestniczyła Emilia Plater, balsema  
 symbolem zaangażowania i troski <sup>obywateli</sup> Kobiet o sprawę narodową w  
 XIX w. Niewielkie działania partyzanckie miały też miejsce na  
~~na~~ w okolicach Małogoszczy ~~nie~~ ~~nie~~ Nie objęły  
 one jednak większych miast i ~~nie~~ ~~nie~~ mimo iż w  
 powstaniu uczestniczyli ochotnicy z innych zabonów, m.in.  
 Dezydery Czapowski z zabonu pruskiego - to oni tam ci w  
 zabonie aurtalim nie doszło do ~~nie~~ ~~nie~~  
 działań powstalców.

Zdający, którzy wybrali temat 5. w swojej wypowiedzi musieli nawiązać do treści załączonej mapy, przedstawiającej działania militarne w okresie wojny obronnej Polski w 1939 roku. Mapa zawierała informacje dotyczące kierunków działań wojsk i etapów tych działań, np. ataków wojsk niemieckich do 3 IX, od 3-6 IX i po 6 IX, a także koncentracji wojsk, obszarów intensywnej walki polsko-

niemieckich, ważniejszych starć wojsk polskich z wojskami ZSRR, miejsc bitew, kierunków ewakuacji oddziałów polskich. Ponadto na mapie zaznaczono obszary zajęte do 17 IX i po agresji ZSRR na Polskę, jak również daty kapitulacji twierdz, a w legendzie mapy odwołano się do szeregu ważnych dla realizacji tematu wydarzeń: 23 VIII, 1 IX, 17 IX, 28 IX. Ponadto mapa prezentowała obszar II Rzeczypospolitej i fragmenty terytoriów państw ościennych. Mapa była zatem tym źródłem, dzięki któremu zdający mógł zbudować trzon chronologiczno-przestrzenny swojej wypowiedzi. Wielu zdających wykorzystało treść źródła kartograficznego, próbując uwzględnić w swojej narracji tylko niektóre informacje odczytane z mapy (Przykład 26.), inni starali się bardziej obficie czerpać ze źródła, stosując szczegółowe wyliczenia i dokonywać na ich podstawie uogólnień (Przykłady 27. i 28.).

Przykład 26.

Najbardziej kwawu i Xaaste bitwy odbyły się nad Bzurą, w Modlinie, Zamości, Tomaszowie Lubelskim, Zawstoszą, w obronie zastępcy mieszkający Warszawy na ciele z prezydentem Stefanem Staryńskim, który walczył do końca. Ku jego bohaterskiej postawie powstał pomnik w Warszawie.

Przykład 27.

Polska armia broniła się w kilku grupach (np. Pomorze, Pomorze, Warszawa - str. A). Bohatersko walczone na Westerpłacie (ostredane z państwem Schleswig-Holstein), w Gdańsku (obrona Porty), nad Wisłą (bitwa uwariana za "polskie Temonile"), nad Mokra, nad Kockiem (gen. Klesberg), a dwów poddane Sowietaom prawie bez walki (gen. Langner). ~~Bo~~ Heroicznie broniła także stolicy (nada 28 września), do czego ~~z~~ zagrawał prezydent - S. Staryński (str. B), uwariany za bohatera (zginął w nielujasmionych okolicznościach w obowie koncentracyjnej).

Przykład 28.

1 września Polska została zaatakowana przez Niemców z dwóch stron. <sup>pod pretekstem nie respektowania mniejszości niemieckiej</sup> Jedna grupa armii pólnoc zaatakowała z pólnocnego zachodu, a od pomorza, a druga grupa armii pólnudnie od Dolnego ślaska. Mimo niespodziewanego ataku Polacy szybko uformowali swoje szeregi. Niemcy zaatakowali również ze strony morza bałtyckiego ze swojego pancernika Schleswig-Holstein uderzając w Westerplatte, gdzie stacjonowała zaledwie garstka żołnierzy. Dzięki włączeniu terenów dawnej Czechosłowacji mieli większą możliwość stworzenia dłuższej linii frontu, a z racji tego, że ich szeregi były liczniejsze mieli mogli jak najszybciej pokonać stabilną i zapobiegłą armię polską. Pierwszą linię obrony Niemcy pokonali w pierwszych dniach i chcieli dotrzeć do centrum kraju, Warszawy.

Niektórzy zdający starali się wyjaśniać motywacje uczestników opisywanych wydarzeń oraz oceniać ich działania, do czego obligował temat (Przykład 29.).

Przykład 29.



Reasumując, postawa <sup>sołectwa</sup> społeczeństwa i armii polskiej  
 była odmienna od postawy Włoch II RP i jej sojuszników -  
 Podczas gdy żołnierze polscy i cywile wykorzystali się od niego  
 i walczyli z lepiej uzbrojonymi przeciwnikami, wykorzystując przy tym  
 wysoki morale i jednocześnie oczekując pomocy sojuszników, to  
Włochy II RP, Zjednoczone Królestwo i Francja niestety bardziej  
 realistycznie postąpiły - doskonale zdawały sobie sprawę z sytuacji  
 i preferowały dożalony i cyniczny - Jednakże jednakże z drugiej  
 "strony" nie należy generalnie lub drastycznie oceniać ich postawę, bo  
 społeczeństwo i armia wykorzystali się heroicznie poświęceniem, zaś  
 Włochy realistycznie analizowały przebieg wypadków. Mimo, że  
 postępowanie Włochów i jej sojuszników może wydawać się  
 konieczne, to było ono jak najbardziej słusze.

Dla wielu zdających formułowanie ocen i wniosków było trudne. Niektóre wnioski i oceny okazały się bardzo niedojrzałe i stereotypowe (Przykłady 30. i 31.).

Przykład 30.

Należy również wspomnieć o postawie naszego wroga. Walczył on  
 gdzie się dało i wyzastawał wszelkie leny i podstęp. Włochy i Rosja  
 od zwycięstwa oddaliła ich wrogiem. Nasz przeciwnik dążył do obrotu.

Przykład 31.

Ostatni aspekt, było społeczeństwo. Społeczeństwo mogło tylko czekać  
 i wytrwać do tego czasu, do końca.

Większość zadań wyposażonych w mapę okazała się trudna dla zdających, dlatego niezbędne jest, aby w trakcie przygotowywania się do egzaminu maturalnego z historii zdający doskonalili umiejętność analizy treści różnorodnych typów map, zarówno tych schematycznych, jak i bardziej szczegółowych. Mapy jako źródła informacji powinny być wykorzystywane na każdym etapie realizowania tematu podczas lekcji, ponieważ umożliwiają doskonalenie umiejętności sytuowania wydarzeń i procesów historycznych w czasie i w przestrzeni, umożliwiają zrozumienie związków przyczynowo-skutkowych zachodzących wydarzeń. Wielu zdających bardzo pobieżnie analizowało treści map oraz ich legendy, nie dostrzegając informacji w nich zawartych, które były niezbędne do udzielenia prawidłowej odpowiedzi na pytania. Podczas pracy z uczniami przygotowującymi się do egzaminu maturalnego z historii należy zwrócić im uwagę, że każdy symbol, ideogram, oznaczenie literowe, czy obrazkowe zawiera informację dotyczącą zilustrowanego na mapie wydarzenia czy procesu i pełni rolę

drobiazgowego opisu charakterystycznego dla źródeł pisanych. Dlatego treść mapy należy wnikliwie czytać. Poznanie tzw. języka mapy jest jednym z podstawowych warunków prawidłowego udzielenia odpowiedzi na pytania zawarte w zadaniach egzaminacyjnych wyposażonych w tego rodzaju źródła.

### 3. Wnioski i rekomendacje

1. Podobnie jak w latach poprzednich sformułowanie dłuższej odpowiedzi, logicznej i zrozumiałej dla odbiorcy okazało się trudne dla zdających (poziom wykonania – 25%). Trudnością okazało się łączenie wydarzeń w związki przyczynowo-skutkowe i formułowanie ocen i wniosków, które bardzo często były niedojrzałe i stereotypowe.
2. Zdający, budując argumentację często nie potrafili wykorzystać w swojej pracy treści źródeł. Konieczne jest zatem doskonalenie na lekcjach historii umiejętności uzasadniania, dobierania argumentów z wykorzystaniem informacji zawartych w tekstach, mapach i rysunkach. Mogą temu posłużyć zadania wymagające wybrania właściwej odpowiedzi spośród zaproponowanych oraz uzasadnienia tego wyboru na podstawie źródła.
3. W dalszym ciągu trzeba uzmysławiać przyszłym maturzystom fakt, że egzamin z historii sprawdza stopień opanowania podstawy programowej z wielu jej obszarów, tj. historii politycznej, społeczno- gospodarczej i kulturowej. Maturzysta powinien umieć dostrzegać ściśle zależności pomiędzy nimi i nie koncentrować się jedynie na dziejach politycznych.
4. Podczas korzystania z opracowań historycznych i źródeł ikonograficznych, np. plakatów oraz rysunków, podobnie jak w przypadku czytania treści map, niezbędne jest uważne i wnikliwe ich analizowanie. Niektóre informacje zawarte w źródłach, stanowiących wyposażenie do najtrudniejszych zadań tegorocznego arkusza były podane wprost, np. *w postaci ścisłej współpracy Reichswehry z Armią Czerwoną [...], Rapallo [...], nazistowskie Niemcy, [...] trzecie pytanie tak [...], Seul [...], Ho Chi Minh*. Jednak dokonując analizy źródeł ikonograficznych należy również odczytać ich symboliczne znaczenie, aby w pełni zrozumieć historyczny i polityczny kontekst. Dlatego na lekcjach historii przy dokonywaniu analizy źródeł ikonograficznych należy podkreślić, że w przedstawieniu karykatur, rysunków satyrycznych są stosowane pewne schematy ikonograficzne i konieczne jest poszukiwanie odpowiedzi na pytania: do jakich wydarzeń odnosi się rysunek, dlaczego pojawiają się na nim konkretne postaci i dlaczego zostały na nim przedstawione dane przedmioty, a w opisie nazwy, pojęcia i daty. Należy również zwrócić uwagę uczniów na tytuły źródeł oraz przypisy, które bardzo często zawierają kluczowe informacje i ułatwiają rozwiązanie zadania.