

**OKRĘGOWA KOMISJA EGZAMINACYJNA
W GDAŃSKU**

**Sprawozdanie
z egzaminu maturalnego
w 2016 roku**

**Historia sztuki
województwo pomorskie**

Opracowanie

Aleksandra Grabowska (Centralna Komisja Egzaminacyjna)
dr Beata Lewińska-Gwóźdź (współpracownik Okręgowej Komisji Egzaminacyjnej w Warszawie)
Ragna Ślęzakowska (Okręgowa Komisja Egzaminacyjna w Warszawie)

Redakcja

dr Wioletta Kozak (Centralna Komisja Egzaminacyjna)

Opracowanie techniczne

Bartosz Kowalewski (Centralna Komisja Egzaminacyjna)

Współpraca

Beata Dobrosielska (Centralna Komisja Egzaminacyjna)
Agata Wiśniewska (Centralna Komisja Egzaminacyjna)
Pracownia ds. Analiz Wyników Egzaminacyjnych Okręgowej Komisji Egzaminacyjnej w Gdańsku

Centralna Komisja Egzaminacyjna

ul. Józefa Lewartowskiego 6, 00-190 Warszawa
tel. 022 536 65 00, fax 022 536 65 04
e-mail: ckesekr@cke.edu.pl
www.cke.edu.pl

Okręgowa Komisja Egzaminacyjna w Gdańsku

ul. Na Stoku 49, 80-874 Gdańsk
tel. 58 320 55 90, fax 58 520 55 91
e-mail: komisja@oke.gda.pl
www.oke.gda.pl

Historia sztuki – pomorskie

Poziom rozszerzony

1. Opis arkusza

Arkusz egzaminacyjny z historii sztuki składał się z 18 różnego typu zadań i podzielony został na trzy części.

Część pierwsza sprawdzała przede wszystkim wiadomości i zawierała 13 zadań. Były to zadania zamknięte (wielokrotnego wyboru, zadania na dobieranie) oraz zadania otwarte (krótkiej odpowiedzi, zadania z luką). Sprawdzały one między innymi wiedzę o epokach, kierunkach, stylach i tendencjach w sztuce, znajomość twórczości wybitnych artystów, miejsc usytuowania obiektów architektury lub przechowywania dzieł sztuk plastycznych, a także znajomość terminów i pojęć z dziedziny sztuki. Rozwiązując zadania, maturzyści wykazywali się wiedzą o wybitnych twórcach i ich dziełach oraz określali funkcje tych dzieł w historii sztuki. Od zdających wymagano także rozumienia i definiowania terminów z dziedziny sztuki, rozeznania w podstawowych motywach ikonograficznych oraz kojarzenia tych motywów ze źródłami literackimi.

Zadania w część drugiej arkusza – od 14. do 16. – polegały na wykonaniu opisów i analizy dzieł z różnych dziedzin sztuki (malarstwa, rzeźby architektury). Analizę ograniczano do ściśle określonych kategorii, w zależności od rodzaju i charakteru dzieła, którego dotyczyły. W zadaniu 17. wykorzystane zostały teksty źródłowe dwóch wybitnych teologów średniowiecza. Na ich podstawie zdający mieli odpowiedzieć na pytania dotyczące charakteru sztuki sakralnej epoki. W pierwszej i drugiej części arkusza zostały wykorzystane różnorodne materiały źródłowe, przede wszystkim ikonograficzne.

W części trzeciej arkusza maturzyści mieli się wykazać umiejętnością redagowania rozszerzonej odpowiedzi na jeden z zaproponowanych tematów.

Temat 1. Zmagania człowieka z naturą i motyw żywiołów. Omów zagadnienie na podstawie trzech wybranych dzieł malarzy romantycznych.

Temat 2. Na wybranych przykładach twórczości trzech artystów omów podobieństwa i różnice w malarstwie holenderskim i flamandzkim XVII wieku.

Tematy były zróżnicowane. Pierwszy z nich dotyczył sztuki romantyzmu. Zdający mieli odnieść się do ważnych motywów ikonograficznych, właściwych dla kierunku. Panteistyczna wizja natury, charakterystyczna dla romantyzmu, przyczyniła się do powstania wielu prac malarskich, w których ukazywano motyw żywiołów (zwłaszcza były to wszelkiego rodzaju przedstawienia ukazujące walkę człowieka z potęgą mórz i oceanów). Tego rodzaju kompozycje charakterystyczne są dla twórczości Théodore Géricaulta, Williama Turnera, Gaspara Davida Fredricha. Drugi z tematów miał szerszy charakter. Zdający mieli określić podobieństwa i różnice pomiędzy sztuką holenderską i flamandzką w XVII wieku, przy czym dotyczyło to zarówno treści dzieł (motywy ikonograficzne), jak i formy. Niemal jednorodna stylistycznie w XVI wieku sztuka Niderlandów – na skutek podziałów politycznych i religijnych – utraciła w XVII wieku swoją uniwersalność. Kościoły protestanckie w Holandii nie potrzebowały dekoracji w postaci licznych obrazów, co wpłynęło na zupełnie inny charakter sztuki sakralnej. W katolickiej Flandrii powstawały natomiast nadal wielkie kompozycje ołtarzowe. Ze względu na podobieństwo struktury społecznej mieszkańców obu krajów i ich statusu społecznego

w malarstwie obu krajów występowały też liczne podobieństwa. Zarówno podobieństwa, jak i różnice zdający mieli wykazać na przykładzie dzieł trzech różnych artystów.

Za poprawne rozwiązanie wszystkich zadań można było uzyskać 100 punktów (za pierwszą i drugą część arkusza po 40 punktów oraz 20 punktów za wypracowanie).

2. Dane dotyczące populacji zdających

Tabela 1. Zdający rozwiązujący zadania w arkuszu standardowym*

Liczba zdających		110
Zdający rozwiązujący zadania w arkuszu standardowym	z liceów ogólnokształcących	87
	z techników	23
	ze szkół na wsi	1
	ze szkół w miastach do 20 tys. mieszkańców	4
	ze szkół w miastach od 20 tys. do 100 tys. mieszkańców	32
	ze szkół w miastach powyżej 100 tys. mieszkańców	73
	ze szkół publicznych	99
	ze szkół niepublicznych	11
	kobiety	87
	mężczyźni	23
	bez dysleksji rozwojowej	87
	z dysleksją rozwojową	23

* Dane w tabeli dotyczą tegorocznych absolwentów.

Z egzaminu zwolniono 3 osób – laureatów i finalistów Olimpiady Artystycznej.

Tabela 2. Zdający rozwiązujący zadania w arkuszach dostosowanych

Zdający rozwiązujący zadania w arkuszach dostosowanym	z autyzmem, w tym z zespołem Aspergera	0
	słabowidzący	0
	niewidomi	0
	słabosłyszący	1
	niesłyszący	0
	ogółem	1

3. Przebieg egzaminu

Tabela 3. Informacje dotyczące przebiegu egzaminu

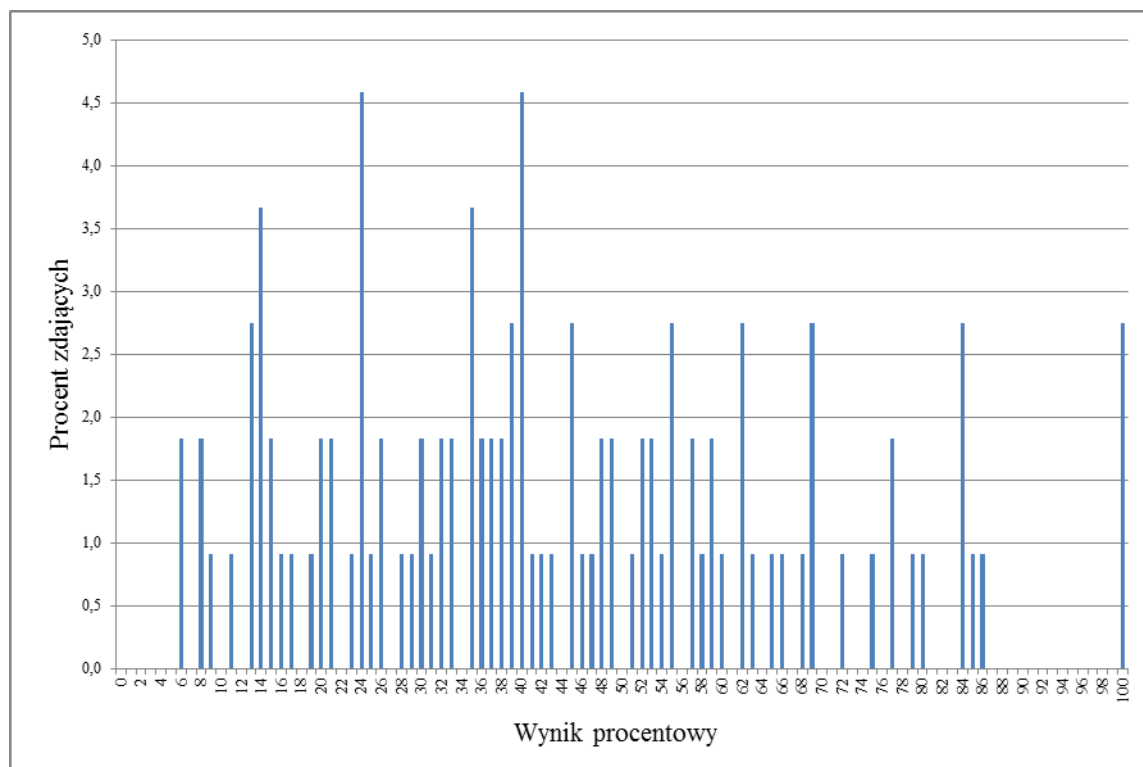
Termin egzaminu		16 maja 2016 r.	
Czas trwania egzaminu		180 minut	
Liczba szkół		39	
Liczba zespołów egzaminatorów		1	
Liczba egzaminatorów		8	
Liczba obserwatorów ¹ (§ 8 ust. 1)		0	
Liczba unieważnień ²	w przypadku:		
	art. 44zzv pkt 1	stwierdzenia niesamodzielnego rozwiązywania zadań przez zdającego	0
	art. 44zzv pkt 2	wniesienia lub korzystania przez zdającego w sali egzaminacyjnej z urządzenia telekomunikacyjnego	0
	art. 44zzv pkt 3	zakłócenia przez zdającego prawidłowego przebiegu egzaminu	0
	art. 44zzv ust. 1.	stwierdzenia podczas sprawdzania pracy niesamodzielnego rozwiązywania zadań przez zdającego	0
	art. 44zzy ust. 7	stwierdzenia naruszenia przepisów dotyczących przeprowadzenia egzaminu	0
	art. 44zzy ust. 10	niemożności ustalenia wyniku (np. zaginięcie karty odpowiedzi)	0
Liczba wglądów ² (art. 44zzz)		1	
Liczba prac, w których nie podjęto rozwiązania zadań		0	

¹Na podstawie rozporządzenia Ministra Edukacji Narodowej z dnia 25 czerwca 2015 r. w sprawie szczegółowych warunków i sposobu przeprowadzania sprawdzianu, egzaminu gimnazjalnego i egzaminu maturalnego (Dz.U. z 2015, poz. 959):

²Na podstawie ustawy z dnia 7 września 1991 r. o systemie oświaty (tekst jedn. Dz.U. z 2015, poz. 2156, ze zm.).

4. Podstawowe dane statystyczne

Wyniki zdających



Wykres 1. Rozkład wyników zdających

Tabela 4. Wyniki zdających – parametry statystyczne*

Zdający	Liczba zdających	Minimum (%)	Maksimum (%)	Mediana (%)	Modalna (%)	Średnia (%)	Odchylenie standardowe (%)
ogółem	110	6	100	40	24	43	23
w tym:							
z liceów ogólnokształcących	87	6	100	46	40	49	21
z techników	23	6	62	19	8	20	12

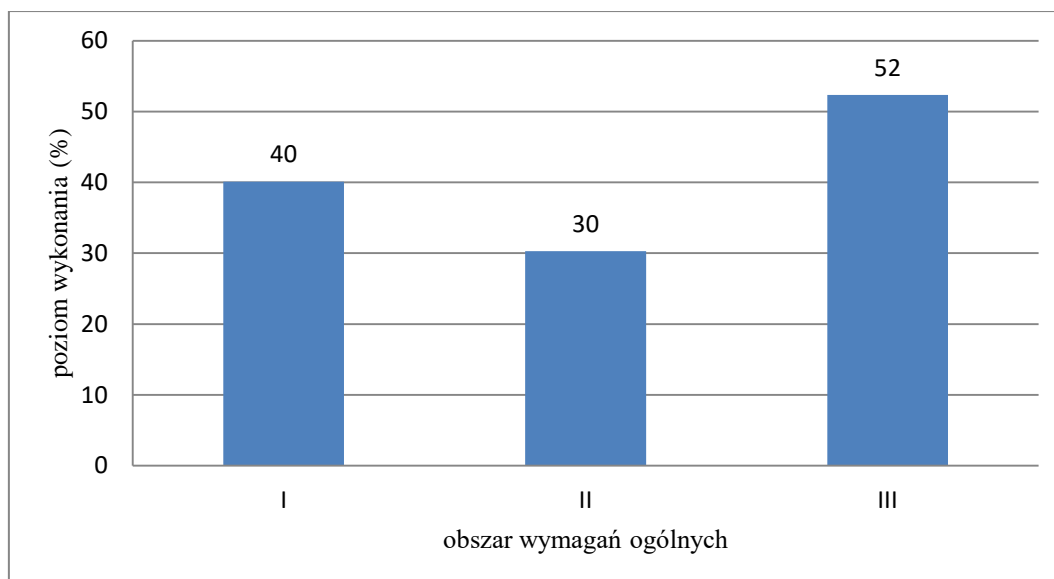
* Dane dotyczą tegorocznych absolwentów.

Poziom wykonania zadań

Tabela 5. Poziom wykonania zadań

Nr zad.	Wymaganie ogólne	Wymaganie szczegółowe	Poziom wykonania zadania (%)
1.	I. Odbiór wypowiedzi i wykorzystanie zawartych w nich informacji.	1.3) Zdający rozpoznaje dzieła różnych epok, stylów oraz kierunków sztuk plastycznych, potrafi umiejscowić je [...] w przestrzeni geograficznej.	37
2.	I. Odbiór wypowiedzi i wykorzystanie zawartych w nich informacji.	1.10) Zdający zna, poprawnie stosuje oraz definiuje terminy i pojęcia z zakresu historii sztuki.	58
3.	I. Odbiór wypowiedzi i wykorzystanie zawartych w nich informacji.	1.5) Zdający zna twórczość najwybitniejszych artystów i potrafi [...] określić w przybliżeniu czas [...].	37
4.	I. Odbiór wypowiedzi i wykorzystanie zawartych w nich informacji.	1.3) Zdający rozpoznaje dzieła różnych epok, stylów oraz kierunków sztuk plastycznych, potrafi umiejscowić je w czasie [...]. 1.4) Zdający przyporządkowuje twórczość poszczególnych artystów do stylów i kierunków, w obrębie których tworzyli. 1.8) Zdający zna i rozpoznaje podstawowe techniki plastyczne [...]. 1.11) Zdający zna podstawowe motywy ikonograficzne, rozpoznaje świętych, bogów greckich [...] po atrybutach i sposobach przedstawień.	35
5.	I. Odbiór wypowiedzi i wykorzystanie zawartych w nich informacji.	1.5) Zdający zna twórczość najwybitniejszych artystów i potrafi wymienić dzieła, które stworzyli, rozpoznać najśłynniejsze z nich [...].	30
6.	I. Odbiór wypowiedzi i wykorzystanie zawartych w nich informacji.	1.6) Zdający identyfikuje dzieła na podstawie charakterystycznych środków warsztatowych i formalnych oraz przyporządkowuje je właściwym autorom (w tym zna plany i układy przestrzenne dzieł architektury najbardziej charakterystycznych dla danego stylu i kręgu kulturowego). 1.7) Zdający wiąże dzieło z miejscem, w którym się znajduje (muzea, galerie, kościoły, miasta).	35
7.	I. Odbiór wypowiedzi i wykorzystanie zawartych w nich informacji.	1.9) Zdający wymienia dawne i współczesne dyscypliny artystyczne [...].	57
8.	I. Odbiór wypowiedzi i wykorzystanie zawartych w nich informacji.	1.12) Zdający potrafi wskazać funkcję dzieła [...].	58
9.	I. Odbiór wypowiedzi i wykorzystanie zawartych w nich informacji.	1.5) Zdający zna twórczość najwybitniejszych artystów i potrafi wymienić dzieła, które stworzyli [...].	33

10.	I. Odbiór wypowiedzi i wykorzystanie zawartych w nich informacji.	1.3) Zdający rozpoznaje dzieła różnych epok, stylów oraz kierunków sztuk plastycznych [...]. 1.6) Zdający identyfikuje dzieła na podstawie charakterystycznych środków warsztatowych i formalnych oraz przyporządkowuje je właściwym autorom [...].	41
11.	I. Odbiór wypowiedzi i wykorzystanie zawartych w nich informacji.	1.10) Zdający zna, poprawnie stosuje oraz definiuje terminy i pojęcia z zakresu historii sztuki. 1.12) Zdający potrafi wskazać funkcję dzieła i określić, jaki wpływ ma ona na jego kształt.	66
12.	I. Odbiór wypowiedzi i wykorzystanie zawartych w nich informacji.	1.5) Zdający zna twórczość najwybitniejszych artystów i potrafi wymienić dzieła, które stworzyli, rozpoznać najsłynniejsze z nich [...].	28
13.	I. Odbiór wypowiedzi i wykorzystanie zawartych w nich informacji.	1.10) Zdający zna, poprawnie stosuje oraz definiuje terminy i pojęcia z zakresu historii sztuki.	41
14.	III. Analiza i interpretacja tekstów kultury.	3.1) Zdający dokonuje opisu [...] dzieł, uwzględniając ich cechy formalne ([...] w rzeźbie: bryła, kompozycja, faktura [...]), a także potrafi wskazać te środki ekspresji, które identyfikują analizowane dzieło i wskazują na jego klasyfikację stylową.	37
15.	III. Analiza i interpretacja tekstów kultury.	3.1) Zdający dokonuje opisu [...] dzieł, uwzględniając ich cechy formalne ([...] w malarstwie: kompozycja, kolor, światłocień), a także potrafi wskazać te środki ekspresji, które identyfikują analizowane dzieło i wskazują na jego klasyfikację stylową.	60
16.	III. Analiza i interpretacja tekstów kultury.	3.1) Zdający dokonuje opisu i analizy porównawczej dzieł, uwzględniając ich cechy formalne (np. w architekturze: układ przestrzenny, plan, bryła, konstrukcja, dekoracja [...]), a także potrafi wskazać te środki ekspresji, które identyfikują analizowane dzieło i wskazują na jego klasyfikację stylową.	39
17.	III. Analiza i interpretacja tekstów kultury.	3.2) Zdający analizuje wybrane teksty pisarzy, filozofów i artystów, interpretując je i wskazując wpływ tych wypowiedzi na charakter stylów, epok i tendencji w sztuce oraz na kształt dzieła; analizuje także wypowiedzi krytyków na temat sztuki oraz potrafi się do nich odnieść, formułując własne zdania.	76
18.1.	II. Tworzenie wypowiedzi.	2.1) Zdający porównuje style i kierunki, uwzględniając źródła inspiracji, wzajemne oddziaływania, wpływ mecenatu artystycznego, wydarzeń historycznych i kulturalnych oraz estetyki na cechy tych stylów. 2.2) Zdający rozpoznaje w dziele sztuki temat i potrafi wskazać jego źródło ikonograficzne. 2.3) Zdający formułuje samodzielne, przejrzyste i logiczne pisemne wypowiedzi na temat sztuki, uwzględniając właściwą kompozycję pracy, język i styl, opis ikonograficzny i formalny przytaczanych przykładów dzieł.	32
18.2.			29
18.3.			21
18.4.			47



Wykres 2. Poziom wykonania zadań w obszarach wymagań ogólnych

Komentarz

1. Analiza jakościowa zadań

Maturzyści uzyskali średnio z egzaminu 43% punktów, co oznacza, że tegoroczny arkusz okazał się dla nich trudny. Najlepiej poradzili sobie z zadaniami obszaru III (*Analiza i interpretacja tekstów kultury*), dla zakresu którego poziom opanowania wyniósł 53%. Zadania z obszaru I (*Odbiór wypowiedzi i wykorzystanie zawartych w nich informacji*) były dla tegorocznych maturzystów trudniejsze od tych, które sprawdzały umiejętność analizowania i interpretowania (poziom opanowania 42%). Najtrudniejsza okazała się jednak część sprawdzająca umiejętności z obszaru II (*Tworzenie wypowiedzi*). Inaczej niż na egzaminie maturalnym w formule obowiązującej do roku 2015, podczas którego zdający pisali wypracowania na tematy tak skonstruowane, że można było problem potraktować bardzo szeroko, tegoroczni absolwenci przystępujący do matury według nowej formuły musieli wykazać się gruntowną wiedzą dotyczącą wskazanego okresu w sztuce (temat 2.) lub kierunku w sztuce (temat 1.). Można sądzić, że to właśnie konieczność uszczegółowienia zakresu rozważanych zagadnień spowodowała, że średni wynik uzyskany przez tegorocznych maturzystów w tym obszarze był niski (poziom opanowania 34%).

Wśród 13 zadań zamieszczonych w części I arkusza, znalazły się zadania trudne oraz umiarkowanie trudne. Najłatwiejsze okazało się zadanie 11., w którym zdający mieli spośród terminów określających elementy architektury wybrać te, które pełnią funkcję konstrukcyjną. Poziom wykonania tego zadania wyniósł 66%. Zadaniem średnio łatwym (poziom wykonania 58%) okazało się też zadanie 8., w którym zdający mieli spośród podanych obiektów architektonicznych wybrać takie, które pełniły lub pełnią funkcję sakralną. Podobny wynik (poziom wykonania 58%) uzyskali również zdający za rozwiązanie zadania 2. – mieli w nim wskazać właściwe znaczenia terminów. Poziom wykonania tych trzech zadań pokazuje, że maturzyści dość dobrze mają opanowaną terminologię z zakresu historii sztuki a także umiejętność określania funkcji dzieła.

Najtrudniejszym zadaniem z tej części arkusza okazało się zadanie 5. (poziom wykonania 30%), w którym należało przyporządkować nazwiska twórców wymienionym dziełom sztuki współczesnej. Okazuje się, że dzieła powstałe po roku 1945 oraz nazwiska ich autorów są zdającym słabo znane. Niski wynik uzyskali także maturzyści w zadaniu 12. (poziom wykonania 28%), w którym mieli wykazać się znajomością twórczości jednego z najwybitniejszych rzeźbiarzy XIX wieku – Augusta Rodina. Uzupełniając podany tekst, należało podać drugi człon tytułu wybitnego dzieła artysty,

dopisać nazwisko Rodina do podanego imienia, ale także wskazać kontekst literacki dzieła, co okazało się najtrudniejsze.

Nie tylko sztuka współczesna jest słabo rozpoznawalna przez przystępujących do egzaminu. Pokazuje to zadanie 4., za które zdający otrzymali zaledwie 35% punktów możliwych do zdobycia. Maturzyści mieli opisać dzieła pochodzące z różnych epok: określić ich temat, technikę wykonania, motywy ikonograficzne w nich przedstawione a także umiejscowić dzieło we właściwym kierunku lub wieku. Jako przykłady wybrane zostały dwa znane obrazy: *Ekstaza św. Franciszka*, jedyne dzieło El Greca w zbiorach polskich, oraz *Leda* Salvadora Dalego. Tylko 1/3 maturzystów była w stanie poprawnie określić wszystkie wymagane elementy opisu tych dzieł. Z rozkładu odpowiedzi wynika ponadto, że maturzyści lepiej znają ikonografię sztuki sakralnej aniżeli motywy z mitologii greckiej i rzymskiej. Pozostałe zadania z I części arkusza okazały się dla maturzystów umiarkowanie trudne.

Spośród czterech zadań zamieszczonych w II części arkusza (*Analiza i interpretacja tekstów kultury*) najłatwiejszym okazało się zadanie 17. Maturzyści mieli zanalizować teksty źródłowe i wykazać się umiejętnością ich interpretacji, wykonując konkretne polecenia. Poziom wykonania tego zadania wyniósł 76%. Słabsze wyniki uzyskali zdający za zadanie 15., w którym należało rozpoznać jedną z wersji *Katedry w Rouen* Moneta, a następnie dokonać analizy obrazu w oparciu o podane kategorie. Impresjonizm jest kierunkiem łatwo rozpoznawalnym przez absolwentów szkoły i zapewne dlatego maturzyści nie mieli większego problemu z opisaniem kolorystyki dzieła oraz określeniem najważniejszych środków ekspresji. Poziom wykonania całego zadania wyniósł 60%. Trudnym okazało się zadanie 16., w którym należało wykonać polecenia odnoszące się do pokazanych na ilustracjach dwóch fragmentów świątyń (jońskiej oraz doryckiej) z okresu antyku greckiego. Zdający mieli nazwać uwidocznione na nich fryzy, a następnie dokonać ich porównania, określając cechy charakterystyczne każdego z nich. Mimo że zadanie dotyczyło bardzo oczywistych informacji z zakresu architektury greckiej, zdający uzyskali średnio 39% za wykonanie tego zadania. Najtrudniejszym zadaniem w II części arkusza okazało się zadanie 14., w którym należało dokonać analizy treści i formy *Pomnika konnego księcia Józefa Poniatowskiego* Berthela Thorwaldsena. Dzieło powinno być dobrze znane maturzystom choćby dlatego, że Thorwaldsen jest jednym z dwóch przedstawicieli rzeźby klasycystycznej wymienianych w programach nauczania, a pomnik znajduje się w Warszawie przed Pałacem Prezydenckim. Zdający nie mieli większych trudności z opisem formy dzieła i radzili sobie nawet z pytaniem o cechy, które świadczą o antykizacji pomnika. Natomiast szczególnie trudne okazały się pytania dotyczące tematyki dzieła, a zwłaszcza kontekstów historycznych związanych z postacią przedstawioną na pomniku. Maturzyści w zdecydowanej większości przypadków nie potrafili podać, z którym królem polskim spokrewniony był przedstawiony w rzeźbie książę Józef Poniatowski oraz nie umieli skojarzyć osoby księcia z choćby jednym wydarzeniem historycznym. To przyczyniło się do dość niskiego, jak na zadanie o charakterze analitycznym, poziomu jego wykonania (37%). Wyniki za to zadanie pokazały, że absolwenci decydujący się na zdawanie egzaminu maturalnego z historii sztuki prezentują niski poziom ogólnej wiedzy historycznej.

W III części arkusza, w której sprawdzano umiejętność *Tworzenia wypowiedzi*, polecono zdającym napisanie wypracowania na jeden z dwóch podanych tematów. Maturzyści uzyskali za to zadanie średni wynik 38%. Spośród czterech kryteriów, według których oceniano zadanie, takich jak: 1. kompozycja i układ treści, 2. treść, 3. terminologia, 4. język i styl, najważniejsze było kryterium realizacji treści (poziom wykonania 29%). Jakość treści wypracowania oceniano w zależności od poziomu realizacji tematu. Każdy z czterech poziomów, od pierwszego – najniższego do czwartego – najwyższego, był szczegółowo opisany w *Informatorze*.

Praca pozwalająca przyznać maksymalną liczbę punktów musiała być poprawna pod względem merytorycznym, zawierać istotne dla tematu konteksty. Wybór artystów i ich dzieł nie mógł być przypadkowy, lecz przemyślany i ściśle powiązany z tematem. Analiza i interpretacja wskazanych przykładów miała być funkcjonalna i ilustrować formułowane przez piszącego tezy. Takie realizacje, wyróżniające się pogłębioną analizą problemu, były jednak nieliczne.

Oto przykład pracy będącej pełnym opracowaniem **tematu 1.**, wzbogaconej kontekstami filozoficznymi i literackimi. Przedstawione w wypracowaniu argumenty są na ogół wnikliwe, ale

piszący nie ustrzegł się drobnych usterek rzeczowych. Treść została oceniona na 12 punktów (górną granicą 3. poziomu).

..... Od kiedy istnieje ludzkość człowiek stara się „uświadomić” naturę. Zgodnie z traktatami Biblii, podporządkowuje sobie zwierzęta, rośliny, innych ludzi. C człowiek tworzy hierarchię, w której wyłaje mu się, że jest najważniejszy i gorzej nad nim może tylko Bóg, a i to nie zawsze. Mimo to natura niewstannie nam udawadnia, że nie ma sobie równych. Inaczej od tego, czy nazwiemy to karą za grzechy czy karkalimem). Zjawiska wciąż dają o sobie znać. ~~.....~~

..... Takie katastrofy, jak pożary, powodnie czy sztormy wpływają i do dziś wpływają na uświadomienie artystów. Dla romantyków, którzy uważali naturę za niezwykle ważną (choć dwulną: mogła sprzyjać człowiekowi bądź go kreyduńć) temat ten był niezwykle bliski. Na podstawie poniższych trzech dzieł omówię motyw zjawisk i ich wpływ na człowieka.

..... Pierwszym dziełem, które ukazuje żywioł ognia, jest „Pożar izby lordów” Turnera. Ten brytyjski malarz przez lata nieakceptowany na salondach siłnie z ekspresyjnego, malowniczego duktu pędził, widać w niemal każdym jego dziele. Ten obraz przedstawia ~~konkretny~~ swoisty kontrast – temat ukazany jest w oddali, na pierwszym planie z najwyżej się woda. ~~Woda~~ ^{woda} spokojna z rozszalałym ogniem i unoszącym się dymem – kontrast i dźwiękiem z obrazem. Choć gama barw Turnera jest szeroka i przeważają barwy ciepłe,

...lecz artysta nie stroni od błękitów) w tym dwoje dominiuje...
...oranż i czerwone płomienie. Natura tu przedstawiona jest krzywdząca,
nieprzystanna ciocielowi - obraca jego dobytek w proch i dym
(tutaj - tytułowa i abstrakcyjna lordów).

..... Innym dziełem, które przedstawia żywioł powietrza jest
„Wędrowiec nad morzem ciemnym” Friedricha. Artysta lubował
się w przedstawieniach z elementami morza i dźwięku i nie postoko-
-mionej przyrody, na przykład: „Opactwo w Dabromie” czy
„Para zapetrzona w księżyc”. Tu przedstawia malowniczy górski
widok i ~~obraz~~ podziwianie go... odwróconego do nas...
wędrowca. Daleki odwrócony postać możemy się z nim...
możemy się z nim... razem z nim podziwiać potęgę przyrody, bo czyż
nie tym... są... wysokie skalne szczyty? Monumentalne,
złowrogie brzozy, a na nich samotny człowiek, i choć usłowny
na szczytach jakby na ~~symp~~ symbol życia, widniemy skale,
jaka różni go od gór. Widać, zawsze silny i obecny na
takich szczytach, tu rozwiewa mu włosy. Pod jego stopami
skale i tytułowe „morze ciemne” - szare, błękitne, ciemne.
Aż usna się ma usta słowa Korciana (Juliusza Słowackiego):
„Pomnik człowieka na Pomniku Świata”.

..... Ostatnim dziełem, które ukazuje żywioł wody, jest
„Traktwa Medway” Gericauff'a. Pełen dynamizmu obraz
przedstawia sztorc na otwartym morzu, który zwraca uwagę
z tytułowej traktwy w fale, „pożera” ich. Obraz jest tragiczny
i najbardziej ze wszystkich wywołuje w ludziach emocje, talie
jak lek, rozpacza, żal. Woda jest ukazana jako dzięki żywioł,
tak potrzebna by dotrzeć do brzozy i tak nieposkromiona,
by próbować do tego nie dopuścić. Malarz udawadnia
widzowi, że natura nie wolno w pełni i fałszywie od niej
zależy nasze życie.

..... Powyższe dzieła ukazują trzy z czterech żywiołów:
ogień, powietrze i wiatr. Warto jednak pamiętać, że
żywioł można rozumieć metaforycznie, a w tym takim metaforycznym
żywiołem, który podobnie jak inne może doprowadzić do katastrofy

..nie jest wojna? Wrażliwi romantycy pamiętali o jej okrucieństwach,
 ukazując ją ~~na tle~~ na tleich
 ciutach jak: „Bój” czy „Śniegokraczka” Grotgesa,
 lub „Wolność Wiodąca lud na barykady” Delacroix.
 ..Romantyzm to wrażliwy, indywidualista, buntownik.
 Takim charakterem byli Turner i tworca rzewy, tak odległej od
 ówczesnych kanonów. Malarstwo wrażliwość, dynamizm, przedstawień
 i pejzaże pełne żywiołowej natury to cechy jego twórczości. Ta ży-
 wotność widać też w innych jego pracach jak np.: „Zapłocenie”,
 „Pierś, deszcz”. Inaczej, choć z równą fascynacją, naturę
 obserwował Friedrich. U niego natura może być spokojna,
 statyczna i zachwycająca, lecz zawsze niepokojąco tajemnicza.
 Artysta wielokrotnie odwołuje się do żywiołów, np. w swoim
 chwile „Zatytułowanym „Nachtsturm w lodach”, gdzie twarde,
 ostre bloki lodu napędzają na siebie i kruszą się. Przedstawienie
 Friedricha ma ~~w sobie~~ w sobie ^{nieco} obserwacji, lecz mniej ekspresji
 i interpretacji. Tu raczej temat ma wprowadzać odbiorcę w inny
 świat, usiłując sposób malowania. Zupełnie innym charakterem
 niż wymienieni poprzednicy jest Gericault, który, choć również
 ukazał żywotność natury, skupił się na ludzkich emocjach.
 To postacie dominują w kompozycji. Powykrzywione twarze,
 bogata mimika i wszechobecne faule są tematem dzieła.
 Wprowadzając odbiorcę w świat ludzkiej tragedii.
 „Późne w łbie lordów” widzimy z oddali, i jeszcze z perspektywy
 chramca. ~~Woda~~ woda wydaje się obcy, a stromo wisk ~~o~~ widza
 bezpieczne, choć tematem jest przecież kataklizm. Widz
 u Friedricha wypadła tajemniczość i inne romantyczne cechy
 scenarii. Chmury, które zdają się przemieszczać w nieregularne
 patrzenia na dźwięk ~~na~~ poruszają się własne dźwięki powietrza,
 tak jak wiośny i strój wędrowca. Autor pokazuje więc, że to
 co warunkuje nasze życie [powietrze] jest tajemnicze, a może
 być i obojętne, ~~co~~
 Gericault pokazuje ^{wpływ} wpływ przyrody i żywiołów na człowieka.
 Emocje związane z tragedią dominują, a żywioł jest nie

tematem, lecz przyjął ją... powstania... czołowi...
 Człowiek stara się z naturą... walcząc... pokrozić ją...
 Daś... niektóre miasta są... nawet w stanie... wykopić... rozproszenie
 cmentarza, lecz gdy zjawia się kataklizm... widać jesteśmy... mali...
 Człowiek powinien zaakceptować... swoje miejsce... w przyrodzie...
 szanować... ją... i żyć... z innymi... jej elementami... w zgodzie...
 Niefiedła... czemu... widać... trudno nam... to... zrozumieć... Sztuka...
 Romantyków... nie... wskaza... na ten temat... żadnej opinii... ani...
 do niczego... nie... przekonuje... ale sugeruje... nam... zwrot...
 uwagi... na... pewne... fakty... Obrzuca... miejsce... człowieka... w... przyrodzie.

Poziom wykonania dla kryterium treści wypracowania kształtuje się pomiędzy poziomem pierwszym a drugim, co oznacza, że większość prac charakteryzowała się bardzo powierzchownym podejściem do analizowanego zagadnienia. Zdający bardzo często podawali błędne tytuły dzieł, które wybrali jako przykłady do analizy, zdarzało się, że mylili nazwiska malarzy. W części prac pojawiły się też inne istotne błędy merytoryczne.

Tylko nieco lepsze wyniki (32%) zdający uzyskali za kompozycję i układ treści wypracowania.

Najtrudniejszą umiejętnością w tegorocznym arkuszu okazało się poprawne wykorzystanie terminologii z zakresu historii sztuki do analizy problemu – poziom wykonania wyniósł zaledwie 21%. Aby uzyskać maksymalnie 2 punkty za to kryterium, piszący powinien posłużyć się bogatą i różnorodną terminologią. Jeśli sporadycznie wykorzystywał nazwy technik, stylów i kierunków, otrzymywał za to kryterium 1 punkt – tak jak autor cytowanej powyżej pracy. Nieumiejętność posługiwania się fachową terminologią jest o tyle zaskakująca, że w I części arkusza najwyższe wyniki zdający uzyskali właśnie za zadania sprawdzające znajomość terminów i pojęć w sztukach pięknych. Oznacza to, że wiedza z zakresu historii sztuki często nie idzie w parze z umiejętnością wykorzystywania jej do analizy formalnej dzieł. Prawdopodobnie też maturzyści nie mają świadomości wagi tego kryterium w ocenie wypracowania z historii sztuki, ponieważ nierzadko ich prace pozbawione są całkowicie terminologii specjalistycznej.

Najwyższe wyniki maturzyści uzyskali za poprawność językową i stylistyczną – poziom wykonania dla tej umiejętności wyniósł 47%.

Maturzyści, którzy wybrali temat 2., zwykle nie umieli wskazać podobieństw i różnic pomiędzy malarstwem holenderskim i flamandzkim. Różnice między tymi ośrodkami wynikają przede wszystkim z przyczyn ideologicznych i historycznych, a zatem, aby uniknąć powierzchowności, należało odwołać się przy analizie wybranych dzieł do wiedzy pozyskiwanej w szkole na innych przedmiotach humanistycznych. Wzorcową realizację **tematu 2.** pokazuje poniższy przykład. Piszący nie tylko umiał przywołać właściwe konteksty, ale potrafił posłużyć się nimi w funkcji argumentacyjnej. Mimo że wskazane dzieła to przykłady typowe, najczęściej wykorzystywane do ilustracji omawianego zagadnienia, to jednak ich analiza jest pogłębiona. Zwraca uwagę umiejętne posługiwanie się warsztatem historyka sztuki a także przemyślana kompozycja wywodu.

... W wieku XVII. okres: mocna karolowa ty. or. niezwide.....
 mi. odry. malarstwem. holenderskim a. flamaandz. i.....
 pernc. i. a. (by). zw. ty. is. ruc. m. d. i. j. e. 4. d. k. r. e. l. e.....
 pierunych. reformacji; ten ich. apogeu. p. n. p. a. d. i. o. u. a.....
 o. k. r. e. s. g. d. y. k. e. y. t. o. n. i. u. m. Flandri. zna. l. a. s. t. o. is. p. r. a. c. y. t. y. e. m.....
 k. a. t. o. l. i. c. k. i. c. h. b. i. s. p. a. n. i. c. k. i. c. h. Habsburgów, których. państwo.....
 n. a. n. u. s. i. t. a. o. k. r. e. s. t. o. n. y. i. k. e. m. a. t. p. r. e. d. k. a. m. i. e. n. i. j. p. r. a. c. a. i. n. a. c. y. j.....
 m. i. a. t. u. or. 4. p. r. o. t. e. s. t. a. n. t. y. c. j. Habsburgów, której. mocna.....
 s. t. e. p. i. o. u. e. n. a. w. e. d. a. e. n. n. a. c. i. i. n. a. k. o. n. s. i. e. n. i. a. t. y. o. d. n. e. s. t. o. w. a. n. i. e.....
 w. s. u. c. e. s. y. w. e. j. i. t. u. c. e.:

... Najbardziej. znanym. flamaandz. artystą. tego. okresu.....
 j. e. s. t. o. c. z. y. m. i. e. t. P. e. t. e. r. P. a. u. l. R. u. b. e. n. s., który. w. t. o. r. n. y. j. m. i. e. n. y. k. i. e.....
 (~~Charakterystyczny~~) charakterystyczny. mocna. e. l. e. g. a. n. t. y. c. j. i. t. y. l. e.....
 p. r. e. d. k. a. m. i. e. n. i. s. t. i. k. i. e. R. u. b. e. n. s. a. j. e. s. t. m. i. m. e. t. y. c. z. n. a, u.....
 j. a. k. i. s. p. o. s. o. b. w. y. i. d. e. a. l. i. z. o. w. a. n. a, u. e. k. i. e. d. y. i. d. y. l. i. c. e. n. a. d. i. e.....
 w. y. t. k. o. j. a. u. m. i. e. g. o. p. a. t. a. i. z. y. c. z. y. m. i. e. b. r. u. d. l. i. e. z. i. n. o. w. e.....
 t. r. o. b. e. n. c. o. d. r. e. n. n. e. g. o. z. y. c. i. a. P. o. r. t. r. e. t. i. e. R. u. b. e. n. s. a. ~~Charakterystyczny~~
 s. y. o. d. m. e. n. c. i. e. d. l. e. n. i. e. m. t. e. g. o. u. o. u. a. z. a. t. r. a. p. i. s. t. u. n. i. e.; w. i. e. l. k. i. t. a.....
 n. y. 4. „T. w. e. l. k. B. o. u. j. a. c. h.,” „P. o. w. a. n. i. e. w. o. t. e. h. L. a. u. b. i. p. p. a.” w. y. t. y. m. u. 4. j. u. l. i. e.....
 s. p. o. s. o. b. p. r. e. d. k. a. m. i. a. m. o. j. a. z. o. w. y. j. a. l. u. z. F. l. o. r. e. U. R. u. b. e. n. s. a.....
 p. r. o. b. i. e. n. a. d. o. n. e. l. i. u. a. i. u. e. e. n. a. n. g. i. e. u. l. o. z. e. k. i. e. c. o. d. r. e. n. n. o. w. i. e.;.....
 g. d. y. z. u. a. w. e. t. s. i. e. n. o. u. m. o. d. e. j. a. z. y. m. u. w. y. p. o. r. t. r. e. t. o. m. o. k. o. l. a. j. e. t. e. g. o.....
 s. t. y. k. i. e. n. y. s. t. y. c. e. n. e. g. o. s. t. a. s. i. e. b. i. l. e. p. a. r. t. o. u. s. t. r. e. s. i. o. u. e. g. o. i.....
 s. t. y. k. i. e. n. e. g. o. i. t. w. i. e. d. z. y. o. t. y. m. d. z. i. e. n. i. e. z. b. y. u. y. l. o. o. b. r. a. z. u.....

...realizowanych na zlecenie Karla Medycejskiego i lekarskim predkaniu. Chociaż i jej życia i wyjęciu. Liczne formy alegoryczne (symbole) bogatej symboliki (złoty wiek mitologicznej) i ogólnego patosu. Rubens i inojej retore

~~...karty ... przed~~
~~... ..~~

...tego po różne tematy - od mitologicznych, przez biblijne, po sceny rodzajowe - leca do bardziej z wisk podchwyci do podobać uwywarty i metaforiczny. Powst

Metafory są też obecne u drictach i u jego wybitnego artysty tamtego okresu - holenderskiego malarza Rembrandta van Rijn. Jednak Horacjana przez niego symbolika ma znaczenie bardziej „korporacyjne” i indywidualny charakter, który w giera do na

...stojąli

... ..

... ..

... ..

... ..

przez Vermeera są skupione na zglądaniu przez
 siebie swoje widać, sam kłuski i mała maty, hermetycznym
 światem. I ich twory można wycełować przez emocij,
 chociaż jednak „całkowicie” obraz tego artysty emanuje
 spokojem i harmonią. Vermeer, tak jak dwa: nymfomani
 i cześniej malare, również operuje symboliką,
 tęczą, i odwołuje się do Rubensa, którego symbolizm obrazów
 „podważa” przez medytacyjną rolę Vermeera (operyje) tym
 ciżym i subtelny i delikatny symboli, by palować
 obserwatorów, jakby emocij. Flami i obrazowanych przez
 Vermeera postaciach. Artysta ten ciekawie podejmuje w
 przedstawianiu scen religijnych i mitologicznych,
 obraca się raczej i kręgi życia codziennego w Holandii z
 XVII w., co oznacza, iż jego sztuka skupia w sobie wszystkie
 wartości protestanckiego protestantstwa.

~~Przedstawienie~~ przedstawienie przez muze artysty, przedstawienie
 „prekrojoną” głośno również między malarskim
 flamandzkiem a holenderskim w XVII w. Na przykładach
 tworzą: Rubensa, Rembrandta i Vermeera (wymówienie
 nymfomani, podobnie po prostu jako Flami (Flamandis),
 i Holandii, ~~Flami~~ dominowały, przez palącą
 i skupienie i symboli, przedstawienia scen życia codziennego,
 a protestanckiego Holandii, gdzie zdecydowany przym
 wiodły do życia obrazujące, czyli niezmiernie ówczesnej
 budować holenderskiej, która przetrwała przez swoje
 tradycje, holenderskiej i radzić, której emocij i Holandii (operyje)
 życie stałoby się ~~najważniejszą~~ najważniejszą inspiracją dla
 ówczesnych artystów holenderskich.

2. Problem „pod lupą”. Analiza wybranych tekstów pisarzy filozofów i artystów na egzaminie maturalnym.

Zgodnie z wymaganiami podstawy programowej od roku 2015 uczniowie przygotowujący się do egzaminu z historii sztuki powinni, podobnie jak zdający egzamin z historii, wykazać się umiejętnością czytania i analizowania tekstów źródłowych. Dlatego w części arkusza sprawdzającej umiejętności

z obszaru *Analizy i interpretacji tekstów kultury* pojawiają się zadania obudowane tekstami źródłowymi. Mogą one pochodzić z różnych epok. Są to najczęściej wypowiedzi pisarzy, artystów, teoretyków

i krytyków sztuki, ale także historyków. Wybierane do analizy teksty nie muszą być zdającym znane. Literatura przydatna dla formułowania takich zadań jest bogata i warto ćwiczyć tę umiejętność na zajęciach z historii sztuki, korzystając z różnych tekstów, również tych pisanych archaicznym językiem.

W tym roku na egzaminie maturalnym pojawiło się zadanie 17., w którym zdający, aby móc odpowiedzieć na postawione pytania, musieli zapoznać się z tekstami dwóch wybitnych teologów średniowiecza: Bernarda z Clairvaux oraz opata kościoła Saint Denis – Sugeriusza. Cytaty pochodziły z opracowania Jana Białostockiego *Myśliciele, kronikarze i artyści o sztuce. Od starożytności do 1500*. Bernard z Clairvaux był zakonnikiem cysterskim, założycielem klasztoru cystersów w Clairvaux i reformatorem zgromadzenia. Jako mnich był zwolennikiem życia mistycznego, a w sztuce uznawał tylko prostotę form. Opat Sugeriusz był również zakonnikiem, benedyktynem, reformatorem opactwa i prawdopodobnie autorem projektu bazyliki Saint Denis. W przeciwieństwie do Bernarda podzielał poglądy Hugona z Cluny, zgodnie z którymi opactwo powinno jaśnieć na szczycie ziemskiej hierarchii dla większej chwały Bożej, a piękny i bogaty kościół jest odbiciem światła boskiego. Cytaty zamieszczone w arkuszu były na tyle obszerne, aby zdający nie mieli problemu ze zrozumieniem poglądów obu autorów.

Zdający na ogół dobrze radzili sobie z wykonaniem kolejnych poleceń, ale niektóre odpowiedzi lub pominięcie tych zadań mogą świadczyć o trudnościach w interpretacji podanych tekstów.

Zadanie podzielono na 4 części. W pierwszej z nich zdający mieli wskazać autora tekstu, który uważa, że piękno materialne jest odbiciem piękna boskiego oraz przytoczyć dwa argumenty uzasadniające poglądy teologa. W tej części zadania większość odpowiedzi było prawidłowych i zgodnych z modelem. Zdający mogli otrzymać 3 punkty – jeden za wskazanie autora tekstu i po jednym – za każdy z dwóch trafnych argumentów.

17.1. Wskaż, który autor tekstu uważa, że piękno materialne jest odbiciem piękna boskiego. Podaj dwa argumenty uzasadniające jego poglądy. (0–3)

Sergiusz, uważa, że przepych i zdobność są okazaniem szacunku dla świętej ofiary. Ponadto bogactwo bogactwo w świątyni jest analogiczne do bogactwa duchowego. Ono też jest wynikiem pracy i innych cnot.

Przytoczony realizacja zadania pokazuje, że zdający nie miał problemów z podaniem dwóch argumentów uzasadniających poglądy Sugeriusza. Jedyne błęd, jaki zrobił, dotyczy zmiany imienia. Błąd ten może być efektem pomyłki, wynikającej z nieuważnego odczytania tekstu. Może również wskazywać na to, że maturzysta zetknął się po raz pierwszy z poruszonym zagadnieniem, mimo że problem jak i obie postacie powinny być mu znane. Dla zrozumienia sztuki epoki średniowiecza historyczny „spór” pomiędzy teologami jest bardzo istotny, gdyż miał on wpływ na charakter

tworzonych świątyń. Większość tegorocznych maturzystów udzielała jednak bezbłędnych odpowiedzi, co ilustruje następujący przykład.

Sugeriusz, ponieważ uważał, że to przede wszystkim powinno być miejsce w domu, a nie w kościele, więc nie powinien być bogate, tylko proste i wyjątkowo czyste.

W drugiej części zadania zdający musieli podać dwa argumenty uzasadniające odmienne poglądy drugiego teologa. Niestety, choć pytanie było jasno sformułowane, część zdających źle zrozumiała tę część zadania. Uznali, że przytoczenie poglądów drugiego autora oznacza poglądy autora drugiego w kolejności tekstu. Ponownie zatem, niezależnie od wcześniej udzielonej odpowiedzi, przytaczali poglądy Sugeriusza, tak jak autor przedstawionej odpowiedzi.

17.2. Podaj dwa argumenty uzasadniające odmienne poglądy drugiego autora. (0–2)

Drugim autorem, Sugeriuszem, uważa, iż miejsce to nie powinno być bogate, tylko proste i wyjątkowo czyste, ponieważ to jest miejsce, w którym powinniśmy się modlić. Według niego, bogactwo i ozdoby nie mają znaczenia, a jedynie prostota i czystość. Autor uważa, że bogactwo i ozdoby nie mają znaczenia, a jedynie prostota i czystość. Autor uważa, że bogactwo i ozdoby nie mają znaczenia, a jedynie prostota i czystość.

Większość zdających prawidłowo formułowała odpowiedź. Za tę część zadania można było otrzymać 2 punkty, po jednym za każdy trafny argument – tak jak w podanym niżej przykładzie.

Bernard z Clairvaux uważa, że wnętrza świątyń powinny być skromne, ponieważ nie chodzi o to, aby imponować, ale o to, aby być miejscem, w którym można się modlić. Według niego, bogactwo i ozdoby nie mają znaczenia, a jedynie prostota i czystość. Autor uważa, że bogactwo i ozdoby nie mają znaczenia, a jedynie prostota i czystość.

Z trzecią częścią zadania, w której należało określić krótko istotę „sporu” pomiędzy autorami tekstów, maturzyści radzili sobie nieco gorzej. Należało oczekiwać, że na podstawie wymienionych wcześniej argumentów maturzyści dokonają uogólnienia i zauważą, że autorzy przedstawionych tekstów różnią się poglądami dotyczącymi estetyki średniowiecznych budowli sakralnych. Wcześniejsza analiza poparta wiedzą o sztuce sakralnej tego okresu powinna prowadzić do wniosku, że spór ten miał wpływ na charakter świątyń średniowiecznych.

Za tę część zadania zdający mogli dostać 2 punkty. Aby je otrzymać, należało sformułować ogólny wniosek na temat kluczowego zagadnienia, np.:

17.3. Określ krótko istotę „spóru” między teologami. (0–2)

Spór polega na konflikcie o wystroju świątyni, wiąże się to z odmiennym podejściem do sprawy Boga i wiernych. Przedewszystkiem o to jak powinien wyglądać

lub

Spór dotyczy się o piękno i ułone. Czy można i czy powinno się łączyć te dwa? Czy piękno nie rozpiera nad rozmyślanem o boskich sprawach, czy ten przeciwnie, uwolniła i gloryfikuje je?

Można było również sformułować odpowiedź, porównując poglądy obu teologów, np.:

Istota sporu między teologami była kwestia wyglądu wnętrza (kt) sakralnych. Bernard z Clairvaux uważał, że wewnętrzne ozdoby odwróci uwagę od istoty świątyni jako domu Boga, zaś Sugeriusz uważał, że materialnym daniem Boga.

lub

Bernard z Clairvaux cenit oszczędność w architekturze sakralnej, uważał ją za odpowiedniejszą dla miejsc modlitwy. Sugeriusz głosił, że kobiety powinny sakować pięknem.

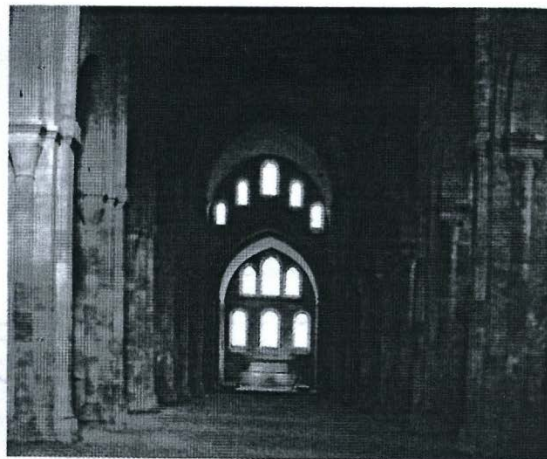
Część zdających miała trudności ze sformułowaniem uogólnienia i – w konsekwencji – udzielała odpowiedzi powtarzającej argumenty przytoczone w poprzednich częściach zadania.

W czwartej części zadania zdający mieli przyrzeć się dwóm fotografiom prezentującym widok zewnętrzny (ujęcie od strony transeptu) kościoła cysterskiego oraz jego wnętrze. Mieli oni za zadanie określić, któremu z autorów odpowiada estetyka pokazanego na reprodukcjach kościoła. Większość piszących wskazywało poprawnie na Bernarda z Clairvaux, ale byli też tacy, którzy mimo udzielonych wcześniej poprawnych odpowiedzi wskazywali Sugeriusza lub każdą fotografię przyporządkowywali innemu teologowi, nie dostrzegając związku między poglądami autorów tekstów a charakterem przedstawionej świątyni.

Najtrudniejszym okazało się podanie nazwy zakonu (cystersów), który w swojej praktyce architektonicznej realizował postulatory skromności i surowości. Odpowiedzi padały różne – maturzyści przypisywali kościół franciszkanom, bernardynom lub innym zgromadzeniom, tak jak w poniższym przykładzie:

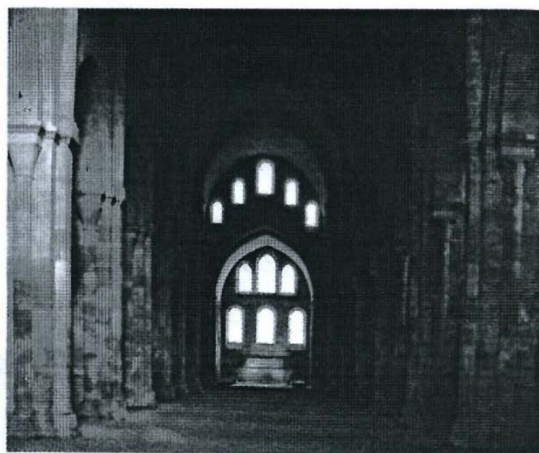
17.4. Przyjrzyj się ilustracjom zamieszczonym poniżej i określ, któremu z autorów odpowiada estetyka ukazanego kościoła.

Podaj nazwę zakonu, który w swojej architekturze realizował te postulatory. (0–2)



Bernardini z ~~Clairvaux~~ Clairvaux, Franciszkanie.

Jednak w większości przypadków zdający udzielali prawidłowych odpowiedzi. Za poprawną realizację obydwu elementów czwartej części zadania, taką jak zamieszczona poniżej, można było otrzymać dwa punkty.



Bernard z Clairvaux, opactwo cysterskie

Zdający lepiej poradzi sobie z rozwiązaniem poleceń dotyczących analizy tekstów Bernarda z Clairvaux i Sugeriusza niż ze sformułowaniem uogólnienia i wniosku. Potwierdza to spostrzeżenia, że zdający egzamin z historii sztuki dość dobrze analizują zamieszczone materiały źródłowe, a mają problemy z ich interpretacją. Dla części z nich trudności spowodowane były nieznanymi faktami.

Błędy popełnione przez zdających w kolejnych częściach zadania 17. wskazują, że niektórzy maturzyści nieuważnie czytają polecenia. Ponadto nie traktują oni zadania jako całości, w której kolejne polecenia tworzą logiczny ciąg i ułatwiają analizę przedstawionego zagadnienia. Udzielają wtedy często odpowiedzi nielogicznych i sprzecznych ze sformułowanymi wcześniej poprawnymi argumentami, świadczących o braku zrozumienia problemu.

3. Wnioski i rekomendacje

1. Tegoroczny egzamin maturalny z historii sztuki w zakresie sprawdzanych treści i umiejętności nie różnił się zasadniczo od egzaminu maturalnego z tego przedmiotu w 2015 roku. Był to egzamin, który dobrze zróżnicował abiturientów – wskazał tych, którzy mają szeroką wiedzę oraz tych, którzy sprawnie przeprowadzają analizę dzieł i zjawisk, ale nie wykazują się znajomością faktów. Zadania opisowo-analityczne osiągnęły średni poziom wykonania, co wskazuje na dostateczne opanowanie tej umiejętności przez większość maturzystów. Nietrudno jednak zauważyć, że w dalszym ciągu zdający lepiej radzą sobie z analizą niż interpretacją. Najslabszą stroną maturzystów jest umiejętność radzenia sobie z kontekstami historycznymi, literackimi, kulturowymi i filozoficznymi. Niepokojąca jest również słaba znajomość podstawowych faktów historycznych, którą uwidocznili zadanie 14.
2. Do egzaminu z historii sztuki przystępują głównie absolwenci, którzy chcą studiować kierunki artystyczne i humanistyczne. Często nie zdają sobie sprawy z tego, że historia sztuki to nauka historyczna i erudycyjny przedmiot humanistyczny, wymagający rozległych kompetencji i wiedzy interdyscyplinarnej. Brak tych kompetencji najbardziej widoczny jest w wypracowaniach maturzystów. Zapamiętana faktografia rzadko ma odbicie w umiejętności swobodnego analizowania, ale także syntetycznego ujmowania zagadnienia. Na średni wynik egzaminu z pewnością wpływa także fakt, że dość liczna grupa przystępujących do egzaminu nie podejmuje się napisania wypracowania. Wśród prac maturzystów pojawiały się jednak także realizacje dojrzałe, kreatywne i bogate w faktografię, świadczące o świadomym wyborze tego przedmiotu egzaminacyjnego.
3. W procesie przygotowania do egzaminu maturalnego z historii sztuki należy zwracać uwagę na konieczność poprawnego odczytywania poleceń i zastosowania się do nich. Maturzyści często tracą czas na formułowanie odpowiedzi do błędnie rozumianych poleceń, za które nie otrzymują punktów. Ponadto należy uświadomić przygotowującym się do egzaminu maturalnego, że podstawę do napisania merytorycznie pogłębionej wypowiedzi stanowią wiadomości. Bez prawidłowego zrozumienia problemu nie można wykazać się umiejętnością analizy i krytycznej oceny. Należy też bezwzględnie zwrócić uwagę na korelacje międzyprzedmiotowe. Podczas nauki historii więcej uwagi należy zwrócić na aspekty społeczne i kulturowe, tak aby uczniowie przygotowujący się do egzaminu potrafili powiązać wiedzę nauczaną na tym przedmiocie z historią sztuki. Wypracowanie jest tym elementem egzaminu maturalnego, który najbardziej różnicuje zdających. Muszą oni bowiem wykazać się w nim nie tylko wiedzą, ale też umiejętnością formułowania myśli, operowania odpowiednim i komunikatywnym językiem i wspomnianą powyżej znajomością kontekstów. Tego typu umiejętności kształcone są między innymi na zajęciach z historii i języka polskiego.
4. Maturzyści często nie zdają sobie sprawy, że pełna, dojrzała wypowiedź powinna nawiązywać do historii, literatury czy filozofii. Zdający nie wiedzą też, że powinni posługiwać się odpowiednim językiem, bogatym w terminy i pojęcia z dziedziny historii sztuki. Warto zwrócić uwagę na to, że sama analiza formalna dzieł daje możliwość operowania w wypowiedzi pojęciami, które wiążą się z kategoriami kompozycji (np. rodzaje kompozycji), czy kolorystyki (np. kontrasty barwne, walor), ze sposobem ujęcia przestrzeni (np. rodzaje zastosowanej perspektywy, światłocien) czy z innymi środkami ekspresji (linearyzm, plama barwna, malarskość dzieła, ekspresyjny dukt pędzla). Jeśli zdający w wypracowaniu właściwie zastosuje około 10 takich terminów, może uzyskać maksymalną liczbę punktów za tę kategorię. Dlatego należy zwracać uwagę na kryteria oceny wypracowania, ponieważ znajomość zasad oceniania wypracowania ułatwia stworzenie poprawnej, pełnej i przemyślanej pod względem konstrukcyjnym wypowiedzi.

