

**OKRĘGOWA KOMISJA EGZAMINACYJNA
W GDAŃSKU**

**Sprawozdanie
z egzaminu maturalnego
w 2016 roku**

**Historia
województwo kujawsko-pomorskie**

Opracowanie

Włodzimierz Kowalczyk (Centralna Komisja Egzaminacyjna)
Wacław Suski (Okręgowa Komisja Egzaminacyjna we Wrocławiu)
Elwira Górczak-Ulman (Okręgowa Komisja Egzaminacyjna w Gdańsku)

Redakcja

dr Wioletta Kozak (Centralna Komisja Egzaminacyjna)

Opracowanie techniczne

Bartosz Kowalewski (Centralna Komisja Egzaminacyjna)

Współpraca

Beata Dobrosielska (Centralna Komisja Egzaminacyjna)
Agata Wiśniewska (Centralna Komisja Egzaminacyjna)
Pracownia ds. Analiz Wyników Egzaminacyjnych w Okręgowej Komisji Egzaminacyjnej w Gdańsku

Centralna Komisja Egzaminacyjna

ul. Józefa Lewartowskiego 6, 00-190 Warszawa
tel. 022 536 65 00, fax 022 536 65 04
e-mail: ckesekr@cke.edu.pl
www.cke.edu.pl

Okręgowa Komisja Egzaminacyjna w Gdańsku

ul. Na Stoku 49, 80-874 Gdańsk
tel. 58 320 55 90, fax 58 520 55 91
e-mail: komisja@oke.gda.pl
www.oke.gda.pl

Historia

Poziom rozszerzony

1. Opis arkusza

Arkusz egzaminacyjny z historii na poziomie rozszerzonym składał się z 27 zadań. 26 zadań otwartych i zamkniętych uwzględniało historię polityczną, historię społeczno-gospodarczą oraz historię kultury na przestrzeni wszystkich epok historycznych od starożytności poprzez średniowiecze, czasy nowożytne, wiek XIX aż do końca XX wieku.

Wszystkie polecenia zawierały materiał źródłowy, na podstawie którego należało je rozwiązać, wykorzystując przy tym własną wiedzę.

Zadanie 27. polegało na napisaniu wypracowania na jeden z pięciu tematów, zróżnicowanych pod względem epok historycznych i obszarów historii. Do realizacji tematów z historii starożytnej (temat 1.) i historii nowożytnej (temat 3.) należało wykorzystać dodatkowe źródła załączone na końcu arkusza egzaminacyjnego.

Większość zadań sprawdzała wiadomości i umiejętności opisane w podstawie programowej dla przedmiotu historia na IV etapie edukacyjnym (głównie z zakresu rozszerzonego, lecz również podstawowego), a część z nich odnosiła się do III etapu edukacyjnego (gimnazjum).

Za poprawne rozwiązanie wszystkich zadań zdający mógł otrzymać 50 punktów, z czego za wypracowanie można było otrzymać 12 punktów, a za rozwiązanie zadań otwartych i zamkniętych – 38 punktów.

2. Dane dotyczące populacji zdających

Tabela 1. Zdający rozwiązujący zadania w arkuszu standardowym*

Liczba zdających		927
Zdający rozwiązujący zadania w arkuszu standardowym	z liceów ogólnokształcących	765
	z techników	162
	ze szkół na wsi	53
	ze szkół w miastach do 20 tys. mieszkańców	225
	ze szkół w miastach od 20 tys. do 100 tys. mieszkańców	170
	ze szkół w miastach powyżej 100 tys. mieszkańców	479
	ze szkół publicznych	849
	ze szkół niepublicznych	78
	kobiety	414
	mężczyźni	513

* Dane w tabeli dotyczą tegorocznych absolwentów.

Z egzaminu zwolniono 4 osoby – laureatów i finalistów Olimpiady Historycznej.

Tabela 2. Zdający rozwiązujący zadania w arkuszach dostosowanych

Zdający rozwiązujący zadania w arkuszach dostosowanych	z autyzmem, w tym z zespołem Aspergera	6
	słabowidzący	2
	niewidomi	0
	słabosłyszący	3
	niesłyszący	3
	ogółem	14

3. Przebieg egzaminu

Tabela 3. Informacje dotyczące przebiegu egzaminu

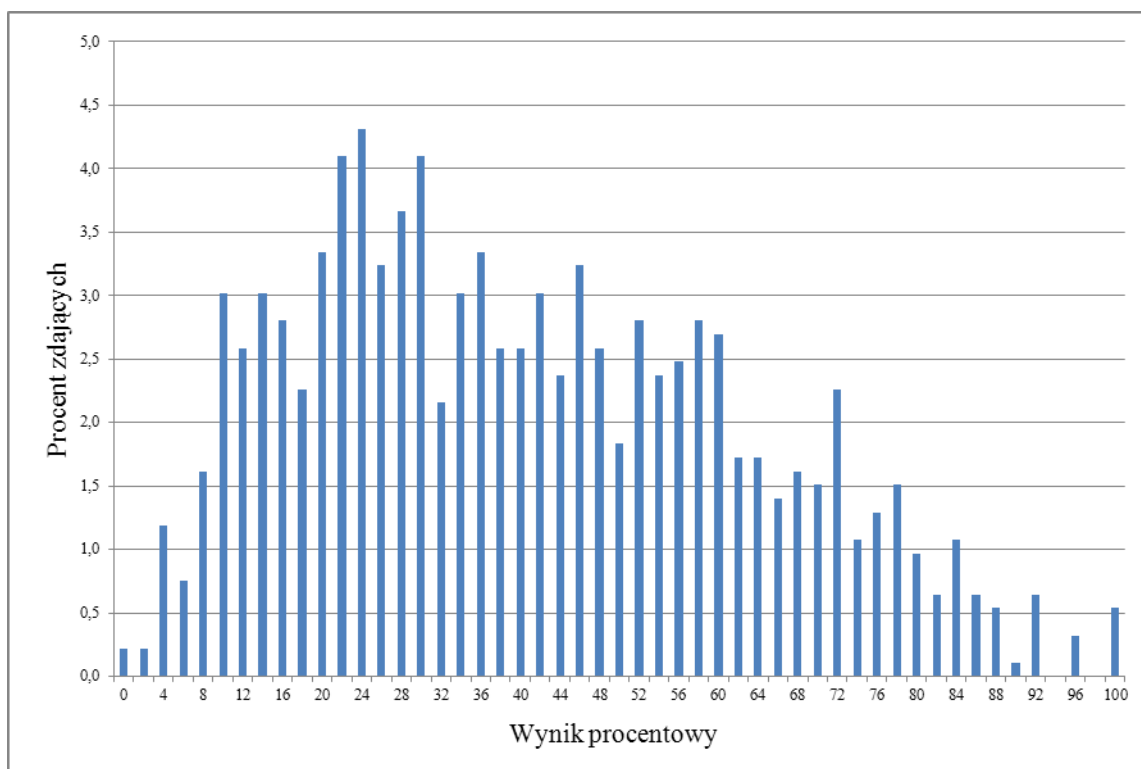
Termin egzaminu		17 maja 2016 r.	
Czas trwania egzaminu		180 minut	
Liczba szkół		174	
Liczba zespołów egzaminatorów		2	
Liczba egzaminatorów		43	
Liczba obserwatorów ¹ (§ 8 ust. 1)		5	
Liczba unieważnień ²	w przypadku:		
	art. 44zzv pkt 1	stwierdzenia niesamodzielnego rozwiązywania zadań przez zdającego	0
	art. 44zzv pkt 2	wniesienia lub korzystania przez zdającego w sali egzaminacyjnej z urządzenia telekomunikacyjnego	0
	art. 44zzv pkt 3	zakłócenia przez zdającego prawidłowego przebiegu egzaminu	0
	art. 44zzw ust. 1.	stwierdzenia podczas sprawdzania pracy niesamodzielnego rozwiązywania zadań przez zdającego	0
	art. 44zzy ust. 7	stwierdzenia naruszenia przepisów dotyczących przeprowadzenia egzaminu	0
	art. 44zzy ust. 10	niemożności ustalenia wyniku (np. zaginięcie karty odpowiedzi)	0
Liczba wglądów ² (art. 44zzz)		11	
Liczba prac, w których nie podjęto rozwiązania zadań		0	

¹Na podstawie rozporządzenia Ministra Edukacji Narodowej z dnia 25 czerwca 2015 r. w sprawie szczegółowych warunków i sposobu przeprowadzania sprawdzianu, egzaminu gimnazjalnego i egzaminu maturalnego (Dz.U. z 2015, poz. 959).

²Na podstawie ustawy z dnia 7 września 1991 r. o systemie oświaty (tekst jedn. Dz.U. z 2015, poz. 2156, ze zm.).

4. Podstawowe dane statystyczne

Wyniki zdających



Wykres 1. Rozkład wyników zdających

Tabela 4. Wyniki zdających – parametry statystyczne*

Zdający	Liczba zdających	Minimum (%)	Maksimum (%)	Mediana (%)	Modalna (%)	Średnia (%)	Odchylenie standardowe (%)
ogółem	927	0,00	100,00	38,00	24,00	40,74	22,14
w tym:							
z liceów ogólnokształcących	765	0,00	100,00	42,00	46,00	44,16	22,22
z techników	162	0,00	60,00	24,00	24,00	24,56	12,55

* Dane dotyczą tegorocznych absolwentów.

Poziom wykonania zadań

Tabela 5. Poziom wykonania zadań

Nr zad.	Wymaganie ogólne	Wymaganie szczegółowe	Poziom wykonania zadania (%)
1.1.	I. Chronologia historyczna. Zdający porządkuje i synchronizuje wydarzenia z historii powszechnej [...]. II. Analiza i interpretacja historyczna. Zdający analizuje wydarzenia, zjawiska i procesy historyczne w kontekście epok i dostrzega zależności pomiędzy różnymi dziedzinami życia społecznego [...].	I. Starożytność. 3. Ekspansja w świecie greckim i rzymskim. Zdający: 2) charakteryzuje wojny grecko-perskie i ekspansję Aleksandra Wielkiego.	0,49
1.2.	II. Analiza i interpretacja historyczna. Zdający analizuje wydarzenia, zjawiska i procesy historyczne w kontekście epok i dostrzega zależności pomiędzy różnymi dziedzinami życia społecznego [...]. III. Tworzenie narracji historycznej. Zdający tworzy narrację historyczną w ujęciu przekrojowym lub problemowym; dostrzega problem i buduje argumentację, uwzględniając różne aspekty procesu historycznego; dokonuje selekcji i hierarchizacji [...].	I. Starożytność. 3. Ekspansja w świecie greckim i rzymskim. Zdający: 2) charakteryzuje wojny grecko-perskie i ekspansję Aleksandra Wielkiego.	0,60
2.	II. Analiza i interpretacja historyczna. Zdający analizuje wydarzenia, zjawiska i procesy historyczne w kontekście epok i dostrzega zależności pomiędzy różnymi dziedzinami życia społecznego; [...]; ocenia przydatność źródła do wyjaśnienia problemu historycznego [...]. III. Tworzenie narracji historycznej. Zdający tworzy narrację historyczną w ujęciu przekrojowym lub problemowym; dostrzega problem i buduje argumentację, uwzględniając różne aspekty procesu historycznego; dokonuje selekcji i hierarchizacji [...].	I. Starożytność. 2. Społeczeństwo, życie polityczne i kultura starożytnej Grecji. Zdający: 4) identyfikuje dziedzictwo kultury greckiej. 4. Społeczeństwo, życie polityczne i kultura starożytnego Rzymu. <i>III etap edukacyjny</i> 5. Cywilizacja rzymska. Zdający: 2) wyjaśnia przyczyny i wskazuje skutki ekspansji Rzymu, opisując postawy Rzymian wobec [...] ludów podbitych; 3) podaje przykłady wpływu kultury greckiej na kulturę rzymską.	0,63
3.	II. Analiza i interpretacja historyczna: Zdający analizuje wydarzenia, zjawiska i procesy historyczne w kontekście epok i dostrzega zależność pomiędzy różnymi dziedzinami życia społecznego [...]. III. Tworzenie narracji historycznej. Zdający tworzy narrację historyczną w ujęciu przekrojowym lub problemowym; dostrzega problem i buduje argumentację, uwzględniając różne aspekty procesu historycznego; dokonuje selekcji i hierarchizacji oraz integruje pozyskane informacje z różnych źródeł wiedzy.	I. Starożytność. 3. Ekspansja w świecie greckim i rzymskim. Zdający: 3) charakteryzuje ekspansję rzymską i wyjaśnia ideę imperium rzymskiego.	0,59

4.	<p>I. Chronologia historyczna. Zdający porządkuje i synchronizuje wydarzenia z historii powszechnej [...], dostrzega zmienność i dynamikę wydarzeń w dziejach, a także ciągłość procesów historycznych.</p> <p>II. Analiza i interpretacja historyczna. Zdający analizuje wydarzenia, zjawiska i procesy historyczne w kontekście epok i dostrzega zależności pomiędzy różnymi dziedzinami życia społecznego [...].</p>	<p>II. Średniowiecze. 2. Europa wczesnego średniowiecza. Zdający: 1) opisuje zasięg terytorialny, organizację władzy, gospodarkę i kulturę państwa Franków; 3) opisuje proces tworzenia się państw w Europie Zachodniej, z uwzględnieniem najazdów Arabów, Normanów i Węgrów.</p>	0,28
5.	<p>I. Chronologia historyczna. Zdający porządkuje [...] wydarzenia z historii powszechnej [...]; dostrzega zmienność i dynamikę wydarzeń w dziejach [...].</p> <p>II. Analiza i interpretacja historyczna. Zdający analizuje wydarzenia, zjawiska i procesy historyczne w kontekście epok [...].</p> <p>III. Tworzenie narracji historycznej. Zdający tworzy narrację historyczną [...]; dostrzega problem i buduje argumentację [...].</p>	<p>I. Średniowiecze. 8. Kultura średniowiecza. Zdający: 3) identyfikuje dokonania kultury okresu średniowiecza w zakresie [...] architektury i sztuki [...].</p>	0,66
6.	<p>II. Analiza i interpretacja historyczna. Zdający analizuje wydarzenia, zjawiska i procesy historyczne w kontekście epok i dostrzega zależności pomiędzy różnymi dziedzinami życia społecznego; rozpoznaje rodzaje źródeł; ocenia przydatność źródła do wyjaśnienia problemu historycznego; dostrzega wielość perspektyw badawczych oraz wielorakie interpretacje historii i ich przyczyny.</p>	<p>II. Średniowiecze. 3. Europa w okresie krucjat. Zdający: 3) opisuje charakterystyczne przejawy ożywienia społeczno-gospodarczego w Europie XI–XIII w.</p>	0,73
7.	<p>I. Chronologia historyczna. Zdający porządkuje i synchronizuje wydarzenia z historii powszechnej oraz dziejów ojczystych [...].</p> <p>II. Analiza i interpretacja historyczna. Zdający analizuje wydarzenia, zjawiska i procesy historyczne w kontekście epok i dostrzega zależności pomiędzy różnymi dziedzinami życia społecznego [...].</p>	<p>II. Średniowiecze. 7. Polska w XIV-XV w. Zdający: 2) charakteryzuje rozwój monarchii stanowej w Polsce [...] i rozwój przywilejów szlacheckich; 3) wyjaśnia międzynarodowe i wewnętrzne uwarunkowania związków Polski z Węgrami [...].</p>	0,55

8.	<p>I. Chronologia historyczna. Zdający porządkuje i synchronizuje wydarzenia z historii powszechnej [...].</p> <p>II. Analiza i interpretacja historyczna. Zdający analizuje wydarzenia, zjawiska i procesy historyczne w kontekście epok i dostrzega zależności pomiędzy różnymi dziedzinami życia społecznego [...].</p>	<p>III. Dzieje nowożytne.</p> <p>1. Odkrycia geograficzne i europejski kolonializm doby nowożytnej.</p> <p>Zdający:</p> <p>2) opisuje udział poszczególnych państw europejskich w podziale Nowego Świata w XVI–XVIII w.</p> <p><i>III etap edukacyjny</i></p> <p>16. Wielkie odkrycia geograficzne.</p> <p>Zdający:</p> <p>1) sytuuje w czasie i przestrzeni wyprawę Krzysztofa Kolumba, Vasco da Gamy, Ferdynanda Magellana [...].</p>	0,72
9.1.	<p>I. Chronologia historyczna. Zdający porządkuje i synchronizuje wydarzenia z historii powszechnej [...]; dostrzega zmienność i dynamikę wydarzeń w dziejach, a także ciągłość procesów historycznych.</p> <p>II. Analiza i interpretacja historyczna. Zdający analizuje wydarzenia, zjawiska i procesy historyczne w kontekście epok i dostrzega zależności pomiędzy różnymi dziedzinami życia społecznego [...].</p> <p>III. Tworzenie narracji historycznej. Zdający tworzy narrację historyczną [...]; dostrzega problem i buduje argumentację [...].</p>	<p>II. Średniowiecze.</p> <p>2. Europa wczesnego średniowiecza.</p> <p>Zdający:</p> <p>4) opisuje proces powstawania państw w Środkowo-Wschodniej Europie, z uwzględnieniem wpływu cywilizacji łacińskiej i bizantyjskiej.</p> <p>III. Dzieje nowożytne.</p> <p>2. Europa w XVI–XVII w.</p> <p>Zdający:</p> <p>5) opisuje proces kształtowania się państwa moskiewskiego/rosyjskiego.</p>	0,43
10.1.	<p>II. Analiza i interpretacja historyczna. Zdający analizuje wydarzenia, zjawiska i procesy historyczne w kontekście epok i dostrzega zależności pomiędzy różnymi dziedzinami życia społecznego; rozpoznaje rodzaje źródeł; ocenia przydatność źródła do wyjaśnienia problemu historycznego [...].</p>	<p>III. Dzieje nowożytne.</p> <p>4. Rzeczpospolita Obojga Narodów w XVII w. Ustrój, społeczeństwo i kultura.</p> <p>Zdający:</p> <p>3) charakteryzuje proces oligarchizacji życia politycznego Rzeczypospolitej;</p> <p>4) wyjaśnia przyczyny kryzysów wewnętrznych [...] Rzeczypospolitej w XVII w.</p>	0,12
10.2.	<p>II. Analiza i interpretacja historyczna. Zdający analizuje wydarzenia, zjawiska i procesy historyczne w kontekście epok i dostrzega zależności pomiędzy różnymi dziedzinami życia społecznego [...].</p> <p>III. Tworzenie narracji historycznej. Zdający tworzy narrację historyczną [...]; dostrzega problem i buduje argumentację, uwzględniając różne aspekty procesu historycznego.</p>	<p>III. Dzieje nowożytne.</p> <p>4. Rzeczpospolita Obojga Narodów w XVII w. Ustrój, społeczeństwo i kultura.</p> <p>Zdający:</p> <p>5) ocenia polską specyfikę w zakresie rozwiązań ustrojowych, struktury społecznej [...] na tle europejskim [...].</p>	0,33
11.1.	<p>I. Chronologia historyczna. Zdający porządkuje i synchronizuje wydarzenia z [...] dziejów ojczystych; dostrzega zmienność i dynamikę wydarzeń w dziejach, a także ciągłość procesów historycznych.</p> <p>II. Analiza i interpretacja historyczna. Zdający analizuje wydarzenia,</p>	<p>III. Dzieje nowożytne.</p> <p>4. Rzeczpospolita Obojga Narodów w XVII w. Ustrój, społeczeństwo i kultura.</p> <p>Zdający:</p> <p>1) opisuje zmiany terytorium Rzeczypospolitej w XVII w.</p>	0,30

	zjawiska i procesy historyczne w kontekście epok [...].		
11.2.	I. Chronologia historyczna. Zdający porządkuje i synchronizuje wydarzenia z historii powszechnej [...]; dostrzega zmienność i dynamikę wydarzeń w dziejach [...]. II. Analiza i interpretacja historyczna. Zdający analizuje wydarzenia, zjawiska i procesy historyczne w kontekście epok [...].	III. Dzieje nowożytne 4. Rzeczpospolita Obojga Narodów w XVII w. Ustrój, społeczeństwo i kultura. Zdający: 1) opisuje zmiany terytorium Rzeczypospolitej w XVII w.; 2) opisuje główne etapy konfliktów politycznych i militarnych Rzeczypospolitej ze Szwecją, państwem moskiewskim/Rosją i Turcją w XVII w.; wyjaśnia ich następstwa.	0,49
12.	II. Analiza i interpretacja historyczna. Zdający analizuje wydarzenia, zjawiska i procesy historyczne w kontekście epok i dostrzega zależności pomiędzy różnymi dziedzinami życia społecznego [...]. III. Tworzenie narracji historycznej. Zdający tworzy narrację historyczną w ujęciu przekrojowym lub problemowym; dostrzega problem i buduje argumentację, uwzględniając różne aspekty procesu historycznego; dokonuje selekcji i hierarchizacji oraz integruje pozyskane informacje z różnych źródeł wiedzy.	III. Dzieje nowożytne 2. Europa w XVI–XVII w. Zdający: 4) wyjaśnia zmiany w sposobie funkcjonowania państw europejskich w epoce nowożytnej, z uwzględnieniem charakterystyki i oceny absolutyzmu francuskiego; 5. Oświecenie, absolutyzm oświecony i rewolucje XVIII w. Zdający: 2) charakteryzuje główne idee europejskiego oświecenia i rozpoznaje jego główne dokonania w myśli politycznej [...].	0,78
13.	I. Chronologia historyczna. Zdający porządkuje i synchronizuje wydarzenia z historii powszechnej [...]; dostrzega zmienność i dynamikę wydarzeń w dziejach [...]. II. Analiza i interpretacja historyczna. Zdający analizuje wydarzenia, zjawiska i procesy historyczne w kontekście epok i dostrzega zależności pomiędzy różnymi dziedzinami życia społecznego; rozpoznaje rodzaje źródeł; ocenia przydatność źródła do wyjaśnienia problemu historycznego [...].	I. Starożytność 4. Społeczeństwo, życie polityczne i kultura starożytnego Rzymu. Zdający: 6) identyfikuje dziedzictwo kultury rzymskiej w dorobku kulturowym Europy. III. Dzieje nowożytne 5. Oświecenie, absolutyzm oświecony i rewolucje XVIII w. Zdający: 2) charakteryzuje główne idee europejskiego oświecenia i rozpoznaje jego główne dokonania w [...] sztuce i architekturze; 7) charakteryzuje specyfikę [...] rewolucji francuskiej.	0,46
14.	I. Chronologia historyczna. Zdający porządkuje i synchronizuje wydarzenia z historii powszechnej oraz dziejów ojczystych [...]. II. Analiza i interpretacja historyczna. Zdający analizuje wydarzenia, zjawiska i procesy historyczne w kontekście epok i dostrzega zależności pomiędzy różnymi dziedzinami życia społecznego [...].	III. Dzieje nowożytne. 6. Rzeczpospolita w XVIII w. Reformy oświeceniowe i rozbiory. Zdający: 2) charakteryzuje działania zmierzające do naprawy Rzeczypospolitej i walkę zbrojną o utrzymanie niepodległości w drugiej połowie XVIII w. IV. Wiek XIX 1. Europa napoleońska. Zdający: 4) wskazuje przykłady i wyjaśnia przyczyny zaangażowania się Polaków po	0,66

		<p>stronie Napoleona.</p> <p>5. Społeczeństwo polskie w okresie zaborów w XIX w.</p> <p>Zdający:</p> <p>2) analizuje strukturę społeczeństwa w trzech zaborach, z uwzględnieniem mniejszości narodowych i wyznaniowych, w tym ludności żydowskiej.</p>	
15.1.	<p>II. Analiza i interpretacja historyczna. Zdający analizuje wydarzenia, zjawiska i procesy historyczne w kontekście epok i dostrzega zależności pomiędzy różnymi dziedzinami życia społecznego [...].</p>	<p>IV. Wiek XIX.</p> <p>4. Walka o niepodległość Polski w okresie niewoli narodowej.</p> <p>Zdający:</p> <p>6) ocenia dorobek kultury polskiej XIX w. i jej wpływ na kształtowanie się tożsamości narodowej Polaków.</p> <p>6. Europa i świat w XIX w.</p> <p>Zdający:</p> <p>6) rozpoznaje dorobek kulturowy XIX w.</p>	0,83
15.2.	<p>II. Analiza i interpretacja historyczna. Zdający analizuje wydarzenia, zjawiska i procesy historyczne w kontekście epok i dostrzega zależności pomiędzy różnymi dziedzinami życia społecznego; [...] ocenia przydatność źródła do wyjaśnienia problemu historycznego [...].</p> <p>III. Tworzenie narracji historycznej. Zdający tworzy narrację historyczną w ujęciu przekrojowym lub problemowym; dostrzega problem i buduje argumentację, uwzględniając różne aspekty procesu historycznego.</p>	<p>IV. Wiek XIX.</p> <p>4. Walka o niepodległość Polski w okresie niewoli narodowej.</p> <p>Zdający:</p> <p>2) rozpoznaje działania społeczeństwa sprzyjające rozwojowi tożsamości narodowej;</p> <p>3) wyjaśnia przyczyny, charakter i skutki powstań narodowych.</p>	0,23
16.	<p>I. Chronologia historyczna. Zdający porządkuje i synchronizuje wydarzenia z historii powszechnej oraz dziejów ojczystych [...].</p> <p>II. Analiza i interpretacja historyczna. Zdający analizuje wydarzenia, zjawiska i procesy historyczne w kontekście epok [...].</p>	<p>IV. Wiek XIX.</p> <p>4. Walka o niepodległość Polski w okresie niewoli narodowej.</p> <p>Zdający:</p> <p>1) charakteryzuje i porównuje cele oraz metody polityki zaborców wobec społeczeństwa polskiego w okresie niewoli narodowej;</p> <p>2) rozpoznaje działania społeczeństwa sprzyjające rozwojowi tożsamości narodowej;</p> <p>3) wyjaśnia przyczyny, charakter i skutki powstań narodowych.</p>	0,45
17.	<p>I. Chronologia historyczna. Zdający porządkuje i synchronizuje wydarzenia z [...] dziejów ojczystych [...].</p> <p>II. Analiza i interpretacja historyczna. Zdający analizuje wydarzenia, zjawiska i procesy historyczne w kontekście epok i dostrzega zależności pomiędzy różnymi dziedzinami życia społecznego [...].</p> <p>III. Tworzenie narracji historycznej. Zdający tworzy narrację historyczną w ujęciu przekrojowym lub</p>	<p>IV. Wiek XIX.</p> <p>4. Walka o niepodległość Polski w okresie niewoli narodowej.</p> <p>Zdający:</p> <p>2) rozpoznaje działania społeczeństwa sprzyjające rozwojowi tożsamości narodowej;</p> <p>3) wyjaśnia przyczyny, charakter i skutki powstań narodowych.</p>	0,17

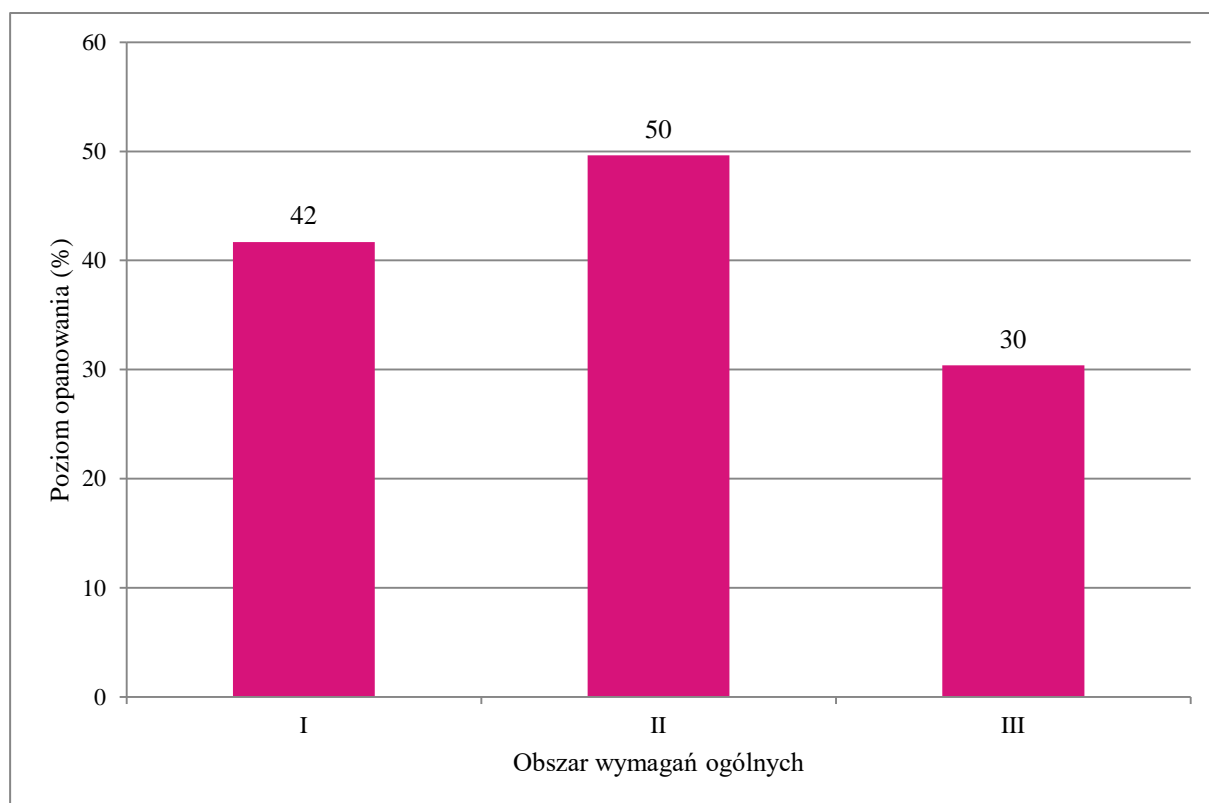
	problemowym; dostrzega problem i buduje argumentację, uwzględniając różne aspekty procesu historycznego; dokonuje selekcji i hierarchizacji oraz integruje pozyskane informacje z różnych źródeł wiedzy.		
18.	II. Analiza i interpretacja historyczna. Zdający analizuje wydarzenia, zjawiska i procesy historyczne w kontekście epok i dostrzega zależności pomiędzy różnymi dziedzinami życia społecznego [...]. III. Tworzenie narracji historycznej. Zdający tworzy narrację historyczną w ujęciu [...] problemowym; dostrzega problem i buduje argumentację, uwzględniając różne aspekty procesu historycznego [...].	IV. Wiek XIX. 5. Społeczeństwo polskie w okresie zaborów w XIX w. Zdający: 4) porównuje programy ruchu narodowego, ruchu ludowego oraz partii socjalistycznych. <i>III etap edukacyjny</i> 35. Życie pod zaborami. Zdający: 4) przedstawia główne nurty życia politycznego pod zaborami w końcu XIX w.	0,28
19.	II. Analiza i interpretacja historyczna. Zdający analizuje wydarzenia, zjawiska i procesy historyczne w kontekście epok i dostrzega zależności pomiędzy różnymi dziedzinami życia społecznego; rozpoznaje rodzaje źródeł; ocenia przydatność źródła do wyjaśnienia problemu historycznego; dostrzega wielość perspektyw badawczych oraz wielorakie interpretacje historii i ich przyczyny. III. Tworzenie narracji historycznej. Zdający tworzy narrację historyczną w ujęciu [...] problemowym; dostrzega problem i buduje argumentację, uwzględniając różne aspekty procesu historycznego; [...] integruje pozyskane informacje z różnych źródeł wiedzy.	IV. Wiek XIX 6. Europa i świat w XIX w. Zdający: 4) analizuje polityczne, gospodarcze i społeczne [...] następstwa podbojów kolonialnych państw europejskich w Azji i Afryce.	0,51
20.	II. Analiza i interpretacja historyczna. Zdający analizuje wydarzenia, zjawiska i procesy historyczne w kontekście epok i dostrzega zależności pomiędzy różnymi dziedzinami życia społecznego; rozpoznaje rodzaje źródeł; ocenia przydatność źródła do wyjaśnienia problemu historycznego; dostrzega wielość perspektyw badawczych oraz wielorakie interpretacje historii i ich przyczyny. III. Tworzenie narracji historycznej. Zdający tworzy narrację historyczną w ujęciu [...] problemowym; dostrzega problem i buduje argumentację, uwzględniając różne aspekty procesu historycznego [...].	V. Wiek XX. 4. Odbudowa niepodległości i życie polityczne II Rzeczypospolitej. Zdający: 1) opisuje proces kształtowania się terytorium II Rzeczypospolitej, w tym powstanie wielkopolskie i powstania śląskie oraz plebiscyty [...].	0,36
21.	I. Chronologia historyczna. Zdający porządkuje i synchronizuje	V. Wiek XX. 4. Odbudowa niepodległości i życie	0,24

	wydarzenia z [...] dziejów ojczystych [...]. II. Analiza i interpretacja historyczna. Zdający analizuje wydarzenia, zjawiska i procesy historyczne w kontekście epok i dostrzega zależności pomiędzy różnymi dziedzinami życia społecznego [...].	polityczne II Rzeczypospolitej. Zdający: 4) wyjaśnia przyczyny kryzysu demokracji parlamentarnej w II Rzeczypospolitej; charakteryzuje przyczyny i konsekwencje przewrotu majowego.	
22.	I. Chronologia historyczna. Zdający porządkuje i synchronizuje wydarzenia z historii powszechnej [...]; dostrzega zmienność i dynamikę wydarzeń w dziejach [...]. II. Analiza i interpretacja historyczna. Zdający analizuje wydarzenia, zjawiska i procesy historyczne w kontekście epok i dostrzega zależności pomiędzy różnymi dziedzinami życia społecznego [...].	V. Wiek XX. 2. Kryzys demokracji i systemy totalitarne. Zdający: 2) [...] charakteryzuje aktywność międzynarodową Włoch i Niemiec w latach trzydziestych XX w.; 5) ocenia politykę świata zachodniego wobec totalitaryzmu nazistowskiego i komunizmu; wyjaśnia genezę II wojny światowej.	0,33
23.	I. Chronologia historyczna. Zdający porządkuje i synchronizuje wydarzenia z historii powszechnej [...]; dostrzega zmienność i dynamikę wydarzeń w dziejach [...]. II. Analiza i interpretacja historyczna. Zdający analizuje wydarzenia, zjawiska i procesy historyczne w kontekście epok [...]. III. Tworzenie narracji historycznej. Zdający tworzy narrację historyczną [...]; dostrzega problem i buduje argumentację, uwzględniając różne aspekty procesu historycznego [...].	V. Wiek XX. 6. Europa i świat podczas II wojny światowej. Zdający: 1) opisuje główne etapy II wojny światowej i wskazuje przełomowe wydarzenia dla jej przebiegu.	0,31
24.	II. Analiza i interpretacja historyczna. Zdający analizuje wydarzenia, zjawiska i procesy historyczne w kontekście epok [...]. III. Tworzenie narracji historycznej. Zdający tworzy narrację historyczną w ujęciu przekrojowym lub problemowym; dostrzega problem i buduje argumentację, uwzględniając różne aspekty procesu historycznego; dokonuje selekcji i hierarchizacji oraz integruje pozyskane informacje z różnych źródeł wiedzy.	V. Wiek XX. 9. Europa i świat w okresie rywalizacji ZSRR i Stanów Zjednoczonych. Zdający: 3) wyjaśnia genezę zimnej wojny i rozpoznaje jej przejawy w stosunkach pomiędzy ZSRR a Stanami Zjednoczonymi.	0,34
25.1.	I. Chronologia historyczna. Zdający porządkuje i synchronizuje wydarzenia z historii powszechnej oraz dziejów ojczystych; dostrzega zmienność i dynamikę wydarzeń w dziejach, a także ciągłość procesów historycznych. II. Analiza i interpretacja historyczna. Zdający analizuje wydarzenia, zjawiska i procesy historyczne w kontekście epok [...]; rozpoznaje rodzaje źródeł; ocenia przydatność	V. Wiek XX. 9. Europa i świat w okresie rywalizacji ZSRR i Stanów Zjednoczonych. Zdający: 8) charakteryzuje przyczyny i skutki przełomowych konfliktów zimnej wojny: wojny koreańskiej, kryzysu kubańskiego, wojny w Wietnamie i wojny w Afganistanie; 12. Europa Środkowo-Wschodnia po II wojnie światowej. Zdający:	0,41

	źródła do wyjaśnienia problemu historycznego.	6) synchronizuje najważniejsze wydarzenia z dziejów świata, Europy Zachodniej i Środkowo-Wschodniej oraz Polski.	
25.2.	II. Analiza i interpretacja historyczna. Zdający analizuje wydarzenia, zjawiska i procesy historyczne w kontekście epok [...]; rozpoznaje rodzaje źródeł; ocenia przydatność źródła do wyjaśnienia problemu historycznego. III. Tworzenie narracji historycznej. Zdający tworzy narrację historyczną w ujęciu [...] problemowym; dostrzega problem i buduje argumentację [...].	V. Wiek XX. 9. Europa Środkowo-Wschodnia po II wojnie światowej. Zdający: 1) charakteryzuje proces uzależniania państw Europy Środkowo-Wschodniej od ZSRR, z uwzględnieniem sowietyzacji i stalinizacji. 14. Polska w latach 1948–1956. Zdający: 2) charakteryzuje system polityczny [...] Polski w okresie stalinowskim [...].	0,57
26.	I. Chronologia historyczna. Zdający porządkuje i synchronizuje wydarzenia z historii powszechnej oraz dziejów ojczystych; dostrzega zmienność i dynamikę wydarzeń w dziejach, a także ciągłość procesów historycznych. II. Analiza i interpretacja historyczna. Zdający analizuje wydarzenia, zjawiska i procesy historyczne w kontekście epok [...]; rozpoznaje rodzaje źródeł; ocenia przydatność źródła do wyjaśnienia problemu historycznego.	V. Wiek XX. 15. Polska w latach 1956–1980. Zdający: 2) wyjaśnia przyczyny kryzysów społeczno-politycznych: 1968 r., 1970 r., 1976 r. i 1980 r.	0,53
27. Temat I	I. Chronologia historyczna. Zdający porządkuje i synchronizuje wydarzenia z historii powszechnej [...] dostrzega zmienność i dynamikę wydarzeń w dziejach, a także ciągłość procesów historycznych. II. Analiza i interpretacja historyczna. Zdający analizuje wydarzenia, zjawiska i procesy historyczne w kontekście epok i dostrzega zależności pomiędzy różnymi dziedzinami życia społecznego; rozpoznaje rodzaje źródeł; ocenia przydatność źródła do wyjaśnienia problemu historycznego; dostrzega wielość perspektyw badawczych oraz wielorakie interpretacje historii i ich przyczyny. III. Tworzenie narracji historycznej. Zdający tworzy narrację historyczną w ujęciu przekrojowym lub problemowym; dostrzega problem i buduje argumentację, uwzględniając różne aspekty procesu historycznego; dokonuje selekcji i hierarchizacji oraz integruje pozyskane informacje z różnych źródeł wiedzy.	I. Starożytność. 3. Ekspansja w świecie [...] rzymskim. Zdający: 3) charakteryzuje ekspansję rzymską i wyjaśnia ideę imperium rzymskiego. 4. Społeczeństwo, życie polityczne i kultura starożytnego Rzymu. Zdający: 1) charakteryzuje przemiany ustrojowe i społeczne w Rzymie republikańskim i w cesarstwie rzymskim; 5) rozpoznaje dokonania kulturowe Rzymian w dziedzinie prawa, literatury, nauki, architektury i techniki.	0,26

27. Temat II	<p>I. Chronologia historyczna. Zdający porządkuje i synchronizuje wydarzenia z historii powszechnej oraz dziejów ojczystych; dostrzega zmienność i dynamikę wydarzeń w dziejach, a także ciągłość procesów historycznych.</p> <p>III. Tworzenie narracji historycznej. Zdający tworzy narrację historyczną w ujęciu przekrojowym lub problemowym; dostrzega problem i buduje argumentację, uwzględniając różne aspekty procesu historycznego; dokonuje selekcji i hierarchizacji oraz integruje pozyskane informacje z różnych źródeł wiedzy.</p>	<p>II. Średniowiecze. 5. Polska w okresie rozbicia dzielnicowego. Zdający: 4) charakteryzuje proces przewyciężenia rozbicia politycznego ziem polskich, ze wskazaniem na rolę władców i Kościoła; 7. Polska w XIV–XV w. Zdający: 5) ocenia panowanie Piastów w dziejach Polski [...]. 8. Kultura średniowiecza. Zdający: 2) ocenia znaczenie włączenia ziem polskich do cywilizacyjnego kręgu świata zachodniego (łacińskiego).</p> <p><i>III etap edukacyjny</i> 12. Kultura materialna i duchowa łańskiej Europy. Zdający: 1) wyjaśnia kulturotwórczą rolę Kościoła w dziedzinie nauki, architektury, sztuki i życia codziennego średniowiecznego społeczeństwa; 13. Polska pierwszych Piastów. Zdający: 3) wyjaśnia okoliczności przyjęcia chrztu przez Piastów oraz następstwa kulturowe, społeczne i polityczne chrystianizacji Polski; 4) ocenia dokonania pierwszych Piastów w dziedzinie polityki [...] i kultury.</p>	
27. Temat III	<p>I. Chronologia historyczna. Zdający porządkuje i synchronizuje wydarzenia z historii powszechnej oraz dziejów ojczystych; dostrzega zmienność i dynamikę wydarzeń w dziejach, a także ciągłość procesów historycznych.</p> <p>II. Analiza i interpretacja historyczna. Zdający analizuje wydarzenia, zjawiska i procesy historyczne w kontekście epok i dostrzega zależności pomiędzy różnymi dziedzinami życia społecznego; rozpoznaje rodzaje źródeł; ocenia przydatność źródła do wyjaśnienia problemu historycznego; dostrzega wielość perspektyw badawczych oraz wielorakie interpretacje historii i ich przyczyny.</p> <p>III. Tworzenie narracji historycznej. Zdający tworzy narrację historyczną w ujęciu przekrojowym lub problemowym; dostrzega problem i buduje argumentację, uwzględniając różne aspekty procesu historycznego; dokonuje selekcji i hierarchizacji oraz integruje pozyskane informacje</p>	<p>III. Dzieje nowożytne 1. Odkrycia geograficzne i europejski kolonializm doby nowożytnej. Zdający: 3) ocenia wpływ odkryć geograficznych i ekspansji kolonialnej na życie gospodarcze i kulturowe Europy. 2. Europa w XVI–XVII w. Zdający: 8) analizuje przemiany kapitalistyczne w życiu gospodarczym Europy Zachodniej XVI–XVII w.; 9) opisuje przemiany w kulturze europejskiej w XVII w. 3. Rzeczpospolita w okresie renesansu i demokracji szlacheckiej. Zdający: 2) ocenia polską specyfikę w zakresie [...] struktury społecznej i modelu życia gospodarczego na tle europejskim oraz synchronizuje najważniejsze wydarzenia z dziejów Polski w XVI w. z wydarzeniami europejskimi; 3) opisuje zmiany terytorialne państwa polsko-litewskiego [...] w XVI w. 4. Rzeczpospolita Obojga Narodów w XVII w. Ustrój, społeczeństwo i kultura.</p>	

	z różnych źródeł wiedzy.	Zdający: 1) opisuje zmiany terytorium Rzeczypospolitej w XVII w.; 4) wyjaśnia przyczyny [...] załamania gospodarczego Rzeczypospolitej w XVII w., 5) ocenia polską specyfikę w zakresie [...] struktury społecznej i modelu życia gospodarczego na tle europejskim oraz synchronizuje najważniejsze wydarzenia z dziejów Polski w XVII w. z wydarzeniami europejskimi.	
27. Temat IV	I. Chronologia historyczna. Zdający porządkuje i synchronizuje wydarzenia z historii powszechnej oraz dziejów ojczystych; dostrzega zmienność i dynamikę wydarzeń w dziejach, a także ciągłość procesów historycznych. III. Tworzenie narracji historycznej. Zdający tworzy narrację historyczną w ujęciu przekrojowym lub problemowym; dostrzega problem i buduje argumentację, uwzględniając różne aspekty procesu historycznego; dokonuje selekcji i hierarchizacji oraz integruje pozyskane informacje z różnych źródeł wiedzy.	<i>III etap edukacyjny</i> 39. Sprawa polska w I wojnie światowej. Zdający: 1) charakteryzuje stosunek państw zaborczych do sprawy polskiej [...]; 2) ocenia wysiłek zbrojny Polaków; 3) wyjaśnia międzynarodowe uwarunkowania sprawy polskiej.	
27. Temat V	I. Chronologia historyczna. Zdający porządkuje i synchronizuje wydarzenia z historii powszechnej oraz dziejów ojczystych; dostrzega zmienność i dynamikę wydarzeń w dziejach, a także ciągłość procesów historycznych. III. Tworzenie narracji historycznej. Zdający tworzy narrację historyczną w ujęciu przekrojowym lub problemowym; dostrzega problem i buduje argumentację, uwzględniając różne aspekty procesu historycznego; dokonuje selekcji i hierarchizacji oraz integruje pozyskane informacje z różnych źródeł wiedzy.	V. Wiek XX 15. Polska w latach 1956–1980. Zdający: 1) charakteryzuje i porównuje etapy: 1956–1970 i 1970–1980; 2) wyjaśnia przyczyny kryzysów społeczno-politycznych: [...] 1976 r. i 1980 r.; 3) charakteryzuje działalność opozycji w PRL-u; 4) charakteryzuje relacje państwo-Kościół i ocenia rolę Kościoła w życiu społecznym; 5) charakteryzuje kulturę i życie codzienne w Polsce Ludowej. 16. Polska w latach 1980–1989. Zdający: 1) wyjaśnia ideę Solidarności i jej wpływ na przemiany społeczno-polityczne w Polsce. 18. Przemiany cywilizacyjne w drugiej połowie XX w. Zdający: 1) charakteryzuje społeczno-gospodarcze i techniczne skutki rewolucji naukowo-technicznej, rozpoznając osiągnięcia nauki i techniki drugiej połowy XX w.; 2) rozpoznaje charakterystyczne cechy kultury masowej i elitarnej oraz przemiany obyczajowe drugiej połowy XX w.	



Wykres 2. Poziom wykonania zadań w obszarach wymagań ogólnych

Komentarz

W maju 2016 roku egzamin maturalny z historii w nowej formule zdawali nie tylko absolwenci liceów ogólnokształcących, ale po raz pierwszy także absolwenci techników. Egzamin sprawdzał stopień opanowania wiedzy i umiejętności określonych w podstawie programowej kształcenia ogólnego dla tego przedmiotu. Zadania w tegorocznym arkuszu reprezentowały różnorodne wymagania ogólne i szczegółowe podstawy programowej głównie dla IV etapu edukacyjnego w zakresie rozszerzonym i podstawowym, ale również odnosiły się do wymagań przypisanych do etapu III (gimnazjum). Wyposażenie zadań w różnorodne materiały źródłowe miało na celu sprawdzenie umiejętności złożonych, przede wszystkim umiejętności analizy i interpretacji źródeł (narracyjnych, ikonograficznych, kartograficznych), a także umiejętności samodzielnego tworzenia narracji historycznej.

Analiza jakościowa zadań

Z analizy poziomu łatwości zadań maturalnych wynika, że na 27 zadań tylko dwa okazały się dla zdających bardzo trudne – 10.1. (poziom wykonania – 12%) oraz 17. (poziom wykonania – 17%).

Zadanie 10.1. sprawdzało znajomość faktografii i terminologii historycznej z zakresu historii Rzeczypospolitej Obojga Narodów w XVII wieku. Wyposażeniem źródłowym zadania był fragment biografii króla Jana Kazimierza Wazy autorstwa Zbigniewa Wójcika, badacza tej epoki. Źródło zawierało trzy kluczowe informacje (rok: 1666, miejsce bitwy: Mątwy, imię króla: Jan Kazimierz), które powinny być dla zdających wystarczającą wskazówką dla udzielenia właściwej odpowiedzi. Polecenie do tego zadania miało postać następującą: *Podaj stosowaną w historiografii nazwę wydarzenia, do którego odnosi się źródło.* Zdający najczęściej nie udzielali żadnej odpowiedzi lub odpowiadali błędnie (np. *bunt Zebrzydowskiego, potop szwedzki, rokosz sandomierski*) – świadczy to o słabej znajomości faktografii z dziejów wewnętrznych Rzeczypospolitej oraz braku umiejętności analizy źródła historycznego. Rokosz Lubomirskiego jest bowiem wydarzeniem, które w znaczący sposób zaważyło na losach Rzeczypospolitej Obojga Narodów.

Przykład 1.

Zadanie 10.1. (0–1)

Podaj stosowaną w historiografii nazwę wydarzenia, do którego odnosi się źródło.

~~bunt Żeligowskiego~~ ~~Rokosz Sandomierski~~
 bunt Żelazowski

Przykład 2.

Zadanie 10.1. (0–1)

Podaj stosowaną w historiografii nazwę wydarzenia, do którego odnosi się źródło.

~~Potop szwedzki~~ ~~Potop Szwedzki~~

Przykład 3.

Zadanie 10.1. (0–1)

Podaj stosowaną w historiografii nazwę wydarzenia, do którego odnosi się źródło.

Rokosz Sandomierski

Bardzo trudne w tegorocznym arkuszu maturalnym okazało się także zadanie 17. (poziom wykonania – 17 %). W poleceniu oczekiwano od maturzystów wykonania dwóch czynności: po pierwsze dokonania rozstrzygnięcia, które z dwóch źródeł ikonograficznych (moneta, pieczęć) przedstawia godło ustanowione podczas powstania styczniowego; po drugie – należało wyjaśnić jego symbolikę. Za wypełnienie tych dwóch warunków zdający otrzymywali jeden punkt. Z analizy odpowiedzi udzielonych przez abiturientów wynika, że z pierwszym elementem odpowiedzi, czyli rozstrzygnięciem, radzono sobie stosunkowo dobrze. Problemem dla zdających okazało się natomiast wyjaśnienie symboliki pieczęci Rządu Narodowego z okresu powstania styczniowego. Poniżej przykłady takich odpowiedzi.

Przykład 4.

Wyjaśnienie:

W czasie powstania styczniowego to właśnie Rząd Narodowy stworzył się kierując powstaniem. Ponadto widnieją hasła charakterystyczne dla walki narodowo-wyzwoleńczej. W godle natomiast pojawiają się elementy religijne. Obrazują chęć katolicyzmu i wiary w języku polskim.

Przykład 5.

Wyjaśnienie:

Na ~~pieczęci~~ znajduje się napis „Rząd Narodowy”, który został stworzony ~~po powstaniu styczniowym~~ podczas powstania, z lewej strony znajduje się orł bez korony, po prawej stronie symbol jaskółki, a na dole symbol świętego, który miał dodać siły.

Przykład 6.

Wyjaśnienie:

Na awersie monety przedstawione jest godło z orłom wroniejszym. Natomiast napis na pieczęci nawiązuje do walki o niepodległość mającej miejsce w czasie powstania styczniowego.

Największym problemem dla zdających była interpretacja symboliki godła z okresu powstania styczniowego, a zwłaszcza trzeciego jego pola, na którym umieszczono Michała Archanioła, patrona Rusi (Ukrainy). Poniżej przykłady takich odpowiedzi.

Przykład 7.

Wyjaśnienie:

Hasło: „Równość, wolność, ~~z~~ niepodległość” było jednym z głównych hasel głoszonych przez Komitet Trójkolny. Powstanie powstało też wspomniany na pieczęci przed ~~z~~ Narodowy. Dodatkowo trójkolność herbu świadczy o zabórca, przeciwko którym wystąpili powstańcy. Powstanie styczniowe miało miejsce we wszystkich zabórca.

Przykład 8.

Wyjaśnienie:

Pieczęć zawiera hasło: „Równość, wolność, niepodległość”, które były hasłami powstania styczniowego. Herb zawiera orła z krzyżem symbolizującym sporemiem się wyjątkiem wtedy, gdzie jako walentów oraz orła z mieczem i tarczą pokazującą siłę oraz stusmań wólki o wolność.

Przykład 9.

Wyjaśnienie:

W środku drugim można zobaczyć orła polskiego i pogoni litewskiej, co stało się z mieczem i tarczą. To symbolizuje Polskę w okresie powstania styczniowego. Na pieczęci widziemy godło polskie na ustanowienie Kołostwa Polskiego w 1815 r.

Odpowiednio przeprowadzona analiza źródła 2. oraz wykorzystanie posiadanej wiedzy może poprowadzić zdających do zbudowania argumentacji, która pozwoliłaby wyjaśnić symbolikę pieczęci Rządu Narodowego. Warto jednocześnie nadmienić, że z symboliką i historią godła narodowego zdający powinni zetknąć się na wcześniejszych etapach kształcenia. W wymaganiach szczegółowych III etapu kształcenia punkt 34.2 bezpośrednio odwołuje się do przebiegu i charakteru powstań narodowych w XIX wieku. Na dalszym etapie kształcenia treści te powinny zostać powtórzone i rozszerzone. Poniżej przykłady poprawnych odpowiedzi.

Przykład 10.

Wyjaśnienie:

Godłem ustanowionym podczas powstania styczniowego była pieczęć Rządu Narodowego. Godło przedstawiało polską orlicę na tarczy, w której: Orzeł Polski, Pogańskie i tenkij oraz Rusi polski i tenkij, które pod koniec. Miał on oznaczać jedność i wolność, precyzję i odwagę, odwagę i odwagę i niepodległość (Nepis).

Przykład 11.

Wyjaśnienie:

Podczas powstania styczniowego odnotowano nie do wyprkanych trzech narodów: Polaków, Litwinów i Rosjan. Za pomocą symboliki Orzeł Białego, jako symbol Polaków, Pogańskie Litwinów, a także orlicę, która jako symbol Rosjan. Natomiast orlicę i odwołuje się do trzech do dwóch narodów (pogani i Rosjan).

Przykład 12.

Wyjaśnienie:

Na pieczęci znajduje się napis "Rząd Narodowy", który miał oznaczać organem władzy polskiej po odzyskaniu niepodległości. Napis "Najwyższa Władza" odnosi się do władzy Francuzów. A na herbie, który odnosi się do symboli trzech narodów: polskiego, ukraińskiego i litewskiego, które zamieszkiwały teren byłej Polski. Unia polsko-litewska łączyła te kraje przez pewien czas, a podczas wojny w Ukrainie zaczęła kształtować się tożsamość narodowa. Wynieśliśmy jej jako orlicę. Zadanie 18. (0-2) orlicę miało oznaczać Litwinów do walki po stronie Polaków.

Jednym z trudniejszych zadań dla zdających egzamin maturalny z historii w maju 2016 roku okazało się zadanie 23. (poziom wykonania zadania – 31%), które wymagało opanowania umiejętności interpretacji źródła ikonograficznego. Materiałem ikonograficznym do zadania był plakat z 1942 roku autorstwa trzyosobowej grupy radzieckich grafików, tzw. kukryniksów. Treść plakatu pod tytułem „Uderzenie gromu” nawiązuje do wspólnej walki USA, Wielkiej Brytanii i ZSRR przeciwko III Rzeszy i Włochom. Na pierwszym planie, pod burzowymi chmurami, ukazani zostali Hitler i Mussolini kryjący się pod zniszczonym parasolem przed uderzeniem „gromu”, który symbolizują ułożone w kształt błyskawicy flagi trzech państw koalicji antyniemieckiej. W tle widoczny jest zniszczony sprzęt wojenny z symbolami III Rzeszy.

Prawidłowe rozwiązanie zadania wymagało od zdającego: analizy informacji zawartych w źródle oraz odwołania się do tych zmian w sytuacji politycznej w latach 1939–1944, które wyjaśniałyby zestawienie flag symbolizujących trzy państwa koalicji antyhitlerowskiej po jednej stronie i postaci Hitlera oraz Mussoliniego po drugiej; wskazania (poprzez wybór daty), kiedy najwcześniej mógł powstać plakat, a następnie uzasadnienia wyboru daty poprzez interpretację znaczenia elementów graficznych plakatu z odwołaniem do wydarzeń historycznych. Za prawidłowe wykonanie polecenia zawartego w zadaniu zdający otrzymywali jeden punkt. Pierwsza część zadania wymagająca wskazania, kiedy najwcześniej mógł powstać plakat, miała formę zadania zamkniętego WW, druga część wymagająca uzasadnienia miała formę otwartą.

Z analizy udzielonych przez zdających odpowiedzi wynika, że pierwsza część polecenia, czyli rozstrzygnięcie i wskazanie daty, okazała się dla zdających łatwiejsza od drugiej części wymagającej wyjaśnienia wyboru danej daty. W wielu uzasadnieniach brakowało odwołania do treści plakatu lub w przypadku opisywania elementów graficznych jakiegokolwiek odwołania do wydarzeń historycznych. Odpowiedzi zdających często świadczyły o bardzo powierzchownej lub błędnej interpretacji symbolicznego znaczenia elementów graficznych plakatu. Poniżej przykłady takich odpowiedzi.

Przykład 13.

Przeanalizuj rysunek i zaznacz poprawne dokończenie zdania. Uzasadnij swój wybór, odwołując się do własnej wiedzy.

Karykatura mogła powstać najwcześniej w roku

- A. 1939.
- B. 1940.
- C. 1942.
- D. 1944.

Uzasadnienie:

...Odnosił... tutaj... a konferencję... w Poczdamie, na której wtedy... Stwierdził... Zestawionych, Rzeszy...
 i... Wielkiej Brytanii podpisały... pakt... te trzy państwa... przeciwko Niemcom.....

Zdający prawidłowo wskazał datę, ale w uzasadnieniu błędnie odwołał się do konferencji w Poczdamie, wydarzenia z przełomu lipca i sierpnia 1945 roku.

Przykład 13.

Przeanalizuj rysunek i zaznacz poprawne dokończenie zdania. Uzasadnij swój wybór, odwołując się do własnej wiedzy.

Karykatura mogła powstać najwcześniej w roku

- A. 1939.
- B. 1940.
- C. 1942.
- D. 1944.

Uzasadnienie:

USA włączyły się do wojny dopiero w 1942 roku. Niemcy rozstrzelali Heinkla Bymtona w 1940 roku a ZSRR w 1941 roku. Wtedy w 1942 r. mogli wspólnie zmalować III Rzeszę.

USA, Anglia i ZSRR

Zdający wskazał prawidłowo rok, jednak popełnił błąd merytoryczny w uzasadnieniu, pisząc, że USA włączyły się do wojny dopiero w roku 1942.

Oto bardzo podobna odpowiedź, w której pierwsza część zadania została wykonana prawidłowo, natomiast w uzasadnieniu została podana błędna data bitwy pod Stalingradem.

Przykład 14.

Przeanalizuj rysunek i zaznacz poprawne dokończenie zdania. Uzasadnij swój wybór, odwołując się do własnej wiedzy.

Karykatura mogła powstać najwcześniej w roku

- A. 1939.
- B. 1940.
- C. 1942.
- D. 1944.

Uzasadnienie:

Karykatura nie mogła powstać przed rokiem 1942, ponieważ osłabienie Niemiec nastąpiło po bitwie pod Stalingradem 1941 oraz po bitwie o Anglię co miało symbolizować zniszczone Niemieckie samoloty.

Poniżej przedstawione zostały dwa przykłady dobrych odpowiedzi, w których została wskazana właściwa data, natomiast prawidłowe uzasadnienia reprezentują różny stopień uszczegółowienia. W pierwszym przykładzie uzasadnienie jest lakoniczne, ale prawidłowe, zdający odwołał się tylko do jednego faktu z 1941 roku – przystąpienia USA do wojny, który uzasadnia wybór roku 1942. Kolejne uzasadnienie jest pełne, z odwołaniem do trzech faktów uzasadniających współdziałanie trzech państw symbolizujących „grom” uderzający w Hitlera i Mussoliniego.

Przykład 15.

Przeanalizuj rysunek i zaznacz poprawne dokończenie zdania. Uzasadnij swój wybór, odwołując się do własnej wiedzy.

Karykatura mogła powstać najwcześniej w roku

- A. 1939.
 B. 1940.
 C. 1942.
 D. 1944.

Uzasadnienie:

USA przystąpiło do wojny światowej w ~~1941~~ 1941 roku ~~po ataku japońskim na Pearl Harbor~~ a na karykaturze widnieje flaga USA

Przykład 16.

Przeanalizuj rysunek i zaznacz poprawne dokończenie zdania. Uzasadnij swój wybór, odwołując się do własnej wiedzy.

Karykatura mogła powstać najwcześniej w roku

- A. 1939.
 B. 1940.
 C. 1942.
 D. 1944.

Uzasadnienie:

Z podanych lat rok 1942 był pierwszym w którym przeliczono III Przeny walczący: Amerykanie (po ataku Japończyków na Pearl Harbor w grudniu 1941) i Sowieci (po ataku III Przeny na ZSRR w wrześniu 1941) i Brytyjanie (od 1939).

Problem „pod lupą” – zadanie rozszerzonej wypowiedzi

W dalszym ciągu jednym z najtrudniejszych zadań arkusza maturalnego z historii jest zadanie rozszerzonej wypowiedzi. Chociaż na uwagę zasługuje fakt, że wynik w tym roku jest nieco lepszy (poziom wykonania – 26%) niż w ubiegłym roku (poziom wykonania – 24%). W tegorocznym egzaminie zdający mieli, podobnie jak w ubiegłym roku, do wyboru pięć tematów. Były one zróżnicowane zarówno pod względem epok historycznych jak i obszarów historii (historia polityczna, społeczno-gospodarcza i historia kultury). Dwa z nich – pierwszy i trzeci – wyposażono w różnorodny materiał źródłowy, który należało wykorzystać w tworzeniu narracji:

1. *Od państwa-miasta do uniwersalnego imperium. Przedstaw etapy ekspansji starożytnego Rzymu i oceń jej skutki. W pracy wykorzystaj materiały źródłowe (s. 25–26).*
(poziom wykonania – 38 %)
2. *Scharakteryzuj polityczne i kulturowe konsekwencje włączenia Polski Piastów do wspólnoty państw chrześcijańskich (X–XIV w.).*
(poziom wykonania – 30%)
3. *Gdańsk jako polski i międzynarodowy ośrodek gospodarczy. Scharakteryzuj rolę Gdańska w gospodarce Królestwa Polskiego i Rzeczypospolitej Obojga Narodów w okresie od 2. poł. XV w. do końca XVII w. W pracy wykorzystaj materiały źródłowe (s. 27–29).*
(poziom wykonania – 16%)
4. *„Nikt na całym świecie Polski nie chce” – tak oceniał sytuację Polski w 1914 r. polski historyk i polityk Michał Sokolnicki. Wykaż, jak zmieniała się polityka mocarstw wobec sprawy polskiej w czasie I wojny światowej.*
(poziom wykonania – 29%)
5. *Scharakteryzuj przemiany gospodarcze i społeczne w Polsce w latach 1971–1980.*
(poziom wykonania – 29%)

W wyborach zdających dominowały dwa pierwsze tematy. W związku z tym, iż wypracowaniom z wyposażeniem źródłowym przyglądaliśmy się w ubiegłorocznym sprawozdaniu, poniżej zostaną przedstawione uwagi dotyczące tematu bez wyposażenia źródłowego, a który cieszył się najwyższym wskaźnikiem wybieralności wśród zdających, czyli tematowi 2.

Szczególne znaczenie wypracowania polega na tym, że można za nie uzyskać najwięcej punktów spośród wszystkich zadań w arkuszu maturalnym. W związku z tym ma ono ogromny wpływ na końcowy wynik egzaminu. Sprawia trudność zdającym, ponieważ wymaga od nich wypełnienia wszystkich trzech wymagań ogólnych podstawy programowej (*I chronologia historyczna, II analiza źródeł historycznych, III narracja historyczna*) oraz określonych wymagań szczegółowych, w zależności od tematu. Wymaga również posiadania określonego zasobu wiedzy historycznej, ale również umiejętności formułowania spójnej i przemyślanej wypowiedzi argumentacyjnej. Aby rozwiązać te problemy i przełamać opisane bariery, czyli napisać dobre wypracowanie, należy spełnić przynajmniej kilka warunków. Na przykładzie tematu drugiego zostanie przedstawionych kilka wyznaczników dobrego wypracowania z historii. Nie jest to oczywiście lista zamknięta, ale wydają się one bardzo istotne, ich spełnienie powinno przynieść sukces na egzaminie maturalnym.

Po pierwsze, maturzysta powinien poprawnie **określić ramy chronologiczne i terytorialne** dla swoich rozważań. Zwykle zdający określali je we wstępie do pracy, w najlepszych realizacjach wyjaśniali i uzasadniali jednocześnie swój wybór. Oprócz tego stawiali jeszcze tezę, którą starali się udowodnić w rozwinięciu pracy. Poniżej zamieszczono przykład poprawnie napisanego wstępu.

Przykład 1.

Polska Piastów od czasów swojego legendarnego
 założyciela, królewskiego i orszaka Piasta
 była państwem pogańskim, w którym główną
 rolę odgrywał kult Szwiatowide, także Peruna,
 czyli bogów słowiańskich. Dopiero w
 roku 966 kiedy to pierwszy, historyczny
 Piast - Mieszko - ochrzczył się za namową
~~oraz~~ żony Dobrawy oraz w celu dopełnienia
 porozumienia zawartego z Czechami, uczynił
 państwo Polskie państwem chrześcijańskim.
 Od tego momentu, Polska dotarła do
 wspólnoty chrześcijańskiej. ~~Tem~~ ^{zatem} tematem
 mojej pracy będą skutki wspomnianego
 już chrztu, które zostaną rozpatrzone
 pod względem kryteriów politycznych jak
 również kulturowych na przestrzeni wieków.
 Zakres historyczny obejmuje czas od X
 do XIV wieku z naciskiem w pracy wystąpią
 skutki związane bezpośrednio z wydarzeniem
 jak i te długofalowe.

Po drugie, ważnym elementem pracy jest **dobór i selekcja materiału rzeczowego**, który musi odpowiadać ramom chronologicznym określonym w poleceniu oraz wyjaśnionym we wstępie. Temat w zasadzie określał czas i przestrzeń, w związku z tym zdający powinni je uszczegółowić, wyznaczając cezury czasowe i dokładniej określając terytorium. Niewątpliwym atutem każdego wypracowania jest wyznaczenie cezur wewnętrznych, nadają one pracy większą dynamikę i pokazują, że maturzysta rozumie złożoność procesów historycznych. W analizowanym temacie takimi cezurami mogą być na przykład: początek kryzysu państwa pierwszych Piastów, początek rozbicia dzielnicowego w Polsce lub odbudowa Królestwa Polskiego przez Władysława Łokietka.

Duża rola w tym względzie przypada nauczycielowi, który w trakcie przygotowań do egzaminu kształtuje u uczniów umiejętność selekcjonowania i hierarchizowania faktów. W omawianym temacie największym problemem okazało się dla zdających przedstawienie długofalowych skutków przyjęcia chrztu przez państwo polskie. Na przykład odwołanie się do wydarzeń politycznych i kulturalnych z XIII i XIV wieku. Poniżej zamieszczono przykład poprawnie przeprowadzonej selekcji materiału rzeczowego z zakresu skutków kulturowych chrystianizacji Polski.

Przykład 2.

Przystąpienie Polski do ~~państwa~~ wspólnoty państw chrześcijańskich oznaczało jej wstąpienie do tradycji europejskiej - czyli łacińskiej - kręgu kulturowego. Oznaczało to, że przyjęła ona nie tylko wartości religijne, ale także kulturowe i administracyjne od swoich zachodnich, chrześcijańskich sąsiadów. Środkową Europę, zachodnią cecharała bowiem universalizmem, a którego podstawą teoretycznie były te same idee, wartości oraz wspólna kultura. Bony universalizmu stanowiła łacina - język uczonych, który w średniowieczu identyfikowano z osobami duchownymi. Przyjęcie chrztu przez chrześcijaństwo oznaczało nie tylko budowę państwa polskiego oraz budowę i rozwój kościelnej admini-

niemiecki. W 968r. w Pancerii powstało pierwsze biskupstwo, na czele którego stał biskup Jaden. W roku 1000, z inicjatywą syna Ottona I, Bolesława Chrobrego, utworzono trzy kolejne biskupstwa - w Kołobrzegu, Krahowie i Włocławku. Budowa świątyń i odbudowa Kościoła w Polsce wiązały się ściśle z osobami duchownymi, którzy wnoszącymi z nauką. Duchowni posiadali umiejętność pisania, często w języku łacińskim. To właśnie dzięki nim powstały pierwsze zapisy o historii Polski - zarówno twórcy, na czele Bolesława Krzywoustego Gall Anonim, jak i późniejszy polski kronikarz Wincenty Kadłubek byli duchownymi. Dzięki dziełu przytoczenia Polski do wspólnoty chrześcijańskiej rozwinęła się historiografia oraz inne dziedziny kultury.

Najpierw duchownych wiązały się również z budową świątyń, wnoszącymi według charakterystycznych w całej zachodniej Europie norwajskich stylów architektonicznych. Od XII w. na terenach polskich rozwinęła się romanika, natomiast od XIII w. gotyk. Dzięki z tych stylów przeniknęła także do architektury szwedzkiej, przez co budowano także gotyckie rotunde oraz kościoły. Rozwój innych poglądów architektonicznych wiązały się także z oszczędnością, dzięki którym były one rozpowszechniane.

Przytoczenie Polski do prądu chrześcijańskiego spowodowało, że napisali tam archonicy. Zainicjowano archonicy

benedyktynów i cystersów, a w późniejszych wiekach także
 franciszkańców i dominikańców (od połowy XIII wieku).
 Zakon cystersów rozpowszechnił styl gotycki, ale także po-
 uczył ludność bardziej wydogmatyzowanych metod gospodarowa-
 nia – rozpowszechnił trójpolosie. Działalność zakonów
 ukształtowała się zotem także z osułek. Przy parafiach,
 katedrach czy klasztorach powstawały szkoły, dzięki
 którym wśród rozmaitszych grup społeczeństwa, a także
 na dworach monarszych, szerzyła się osułka.
 Prępece chęte umożliwio, w doblutej perspektywie,
 na powstanie pierwszego uniwersyteku na ziemiach Polski,
 czyli Akademii Krakowskiej, założonej przez osułek
 Piotra – Konimera Wielkiego (1333-1370) w 1364.

Poniżej zamieszczono przykład błędnie przeprowadzonej selekcji materiału rzeczowego. Zdający odwołuje się do wydarzeń z XIII i XIV wieku, które mają luźny związek z tematem wypracowania. Część faktów można było logicznie powiązać z tematem poprzez zaakcentowanie roli dostojników kościelnych w procesie jednoczenia ziem polskich w XIII i XIV wieku – zdający jednak tego nie dostrzegą, nic nie wyjaśnia i dodatkowo popełnia błąd merytoryczny.

Przykład 3.

W 1138 roku zmarł Bolesław Krzywousty. Jego zgon rozpoczął rozbiór dzielnicowy (na mocy jego testamentu podzielił Polskę pomiędzy trzech synów - Władysława Wygnaniec, Bolesława Kędzierzawy oraz Mieszko III Stary). Zapoczątkowało to trwały rozpad państwa, który z czasem postępował i się pogłębiał.

Państwo polskie nawiązało także stosunki z Czechami. Odbyło się to za sprawą koronacji Wacława II w 1205 roku przez Jakuba Świątkę Unia personalna (łącząca dwa kraje osobą króla) trwała tylko rok gdyż w 1208 roku zmarł Wacław II.

^{W latach} w latach 1333-1370 ostatni z dynastii Piastów Kazimierz Wielki prowadził intensywną politykę zagraniczną, jęz i wewnętrzna. Wprowadził nowe formy praw (np. prawo składu zobowiązujące kupców do wystawiania towarów w określony czas). Ponadto ufundował on w 1364 ~~oni~~ Akademię krakowską, wspierając w ten sposób rozwój szkolnictwa. Utworzenie uczelni wyższej nawiązywało do napływu elity intelektualnej oraz kształtowało nową, wystraićoną grupę ludzi.

Kolejnym przełomowym momentem było wstąpienie na tron Władysława Jagiełły. W 1385 zawarła unia polsko-litewską,

która przyniosła doba, między Litwą i Polską.
 skutkiem tego wydarzenia było powstanie
 ogromnego zasięgiem terytorialnym Królestwa
 Dobrego Narodów. Zetknięcie się kultury
 polskiej wraz z pogańską, litewską przyczyniło
 się do przenikania i różnorodności
 kulturowej i państwa. Nizalo się to także
 z licznymi konfliktami między szlachtą
 polską a bogami litewskimi.
 Władysław Jagiełło wniósł także na
 rozwój ~~kształt~~ szkolnictwa. Po ~~jego~~ śmierci
 jego żony Jadwigi, która została po
 sobie wdową, przyczyniła się do
 reaktywacji Akademii Krakowskiej.
~~part. now. nazwa. Uniwersytet~~

Po trzecie, bardzo poważnym problemem dla uczniów jest **dostrzeżenie złożoności procesów historycznych**. Znalezienie związków między różnymi dziedzinami życia, polityką, religią, kulturą. Spełnienie powyższego warunku – dostrzeganie złożoności procesów historycznych – dawało możliwość wejścia na czwarty, najwyższy poziom wymagań opisanych w modelu odpowiedzi i schemacie punktowania, jeżeli zdający spełnił wymogi wszystkich niższych poziomów. Oto przykłady realizacji opisanego kryterium.

Przykład 4.

..... w rękopiśmie z 1075 roku, pozycja papieża w
 Europie i myśleniu w 1075 roku przez Grzegorz VII
 dokumentem Dictatus papae, który zawierał zbiór przepisów
 praw papieża i jego uprzywilejowanie nad królami monarchii/
 rozpoczął się taki rozwój mór o inwestyture. Europa

podzieliła się na dwa dory - tych popierających
 papieża Grzegorza VII i tych popierających Henryka II
 w myślnym sporze o inwestyturę i po konfliktach na He
 obyła władzy w Polsce, książę Bolesław papież w sporze
 o inwestyturę Grzegorza VII. W myślnym papania, papież
 obywatel Bolesławowi objął tron w Polsce i tak też
 nie stało. Pokazuje to wpływ Kościoła na władzę i efekt
 obecności Polski w chrześcijańskim kręgu kulturowym.
 X wiekiem Bolesława Śmiałego i relacjami z Kościołem
 związany jest także konflikt Bolesława Śmiałego z biskupem
 Stanisławem. Za obywatel o rzymskie biskupa, Bolesław
 Śmiały stracił prawo do tronu i musiał uchodzić
 z Polski.

Przykład 5.

Charakter Polski sprawił, że Polska stała się krajem
 feudalnym politycznie. Poszczególne biskupstwa i książęta
 Anglii i polscy książęta wojny. Po wojnie obywatelnym
 dokonanym w 1138 roku przez Bolesława Krzywoustego i
 stopniowym rozdaniach nie poszczególnych księstw, przetrwała
 do zjednoczenia Polski stały się małe biskupstwa i
 niemożność prawnego funkcjonowania Kościoła w tak
 rozdzielonym kraju. Książęta nie wzięli w ogóle
 ziemie Kościoła i starania o zjednoczenie ziem
 polskich, znacznie przyspieszyły proces zjednoczenia.

Po czwarte, bardzo istotna jest umiejętność **pokazania związków przyczynowo-skutkowych**, które pozwalają w pełni zrozumieć procesy historyczne, a co za tym idzie napisać dojrzałą, przemyślaną, logiczną i spójną pracę historyczną. W modelu odpowiedzi i schemacie punktowania wypracowania podjęcie próby wyjaśnienia przyczyn i następstw wydarzeń pozwalało na otrzymanie punktów z drugiego poziomu punktowania. Maturzyści powinni zaprezentować swoją wiedzę jako ciąg powiązanych ze sobą faktów i zdarzeń, które na siebie wzajemnie wpływają. Ilustracją tego kryterium w tegorocznym egzaminie może być uwzględnienie wpływu chrztu Polski na jej pozycję międzynarodową. Z rozumowaniem przyczynowo-skutkowym związane jest wyciąganie wniosków i formułowanie własnej oceny danego problemu. Jakość tej oceny nie polega na jej np. radykalizmie, ale przede wszystkim na wadze i sile argumentów, musi mieć poparcie w ustaleniach historiografii. Zdający nie ma obowiązku zajmowania jednoznacznego stanowiska w najbardziej gorących sporach i dyskusjach, które historycy toczą od wielu lat. Poniżej przedstawiono kilka przykładów realizacji opisanego kryterium.

Przykład 6.

..... Utworzenie niezależnej prowincji kościelnej datoby.....
 na... na niezależnie... polskiego kościoła, a o tym także
 części polskiej administracji od... arcybiskupstwa w Magdeburgu,
 które starostwo... państwa piastów... strefą wpływu,
 Pijarskie chęć... przez... ~~...~~ oraz jego... z...
 Dobrowo, krzyżowców... szmacniczo... z...
 który... był... przeciwko... który...
 spore zagrożenie dla państwa piastów.....

Przykład 7.

..... Przejście dońtu przez... sprowadzają...
 ze... prowadzone przez... z...
 zostają... przez...
 misji...
 z...
 ...
 w...
 z...
 się...
 ...

- Konrard Wielki, odwołując stosunki z Cesarstwem, Stoltes, Apollonia, i innymi państwami chrześcijańskimi. Chrośt przyjął się, że do podniesienia prestiżu Korony Królestwa Polskiego po unii personalnej z Litwą z 1385., przygotowując ślubem jedyni, z Jędrzejem w 1386r. Małżeństwem zawarł onego państwa było chrześcijańskie Litwy. Polska podniosła w tym czasie znaczenie jako państwo, chęci ludzemu upadł ofiarą bezbron państwa w Europie.

Przykład 8.

Oprawa roli odległych księstw jako wielki posiadacz ziemski z racji tego, że piastowie nadawali ziemie biskupom i arcybiskupom co powodowało wzrost ich roli w życiu politycznym i kulturalnym ale także gospodarczym. Jedną z konsekwencji wzrostu roli księstwa ~~był~~ był powstanie sprządnictwa kolonistów głównie z Niemiec do dóbr ~~kolonistów~~ ~~kolonistów~~ ~~kolonistów~~ z racji tego, że w Polsce było zbyt mało wolnych ziem aby skutecznie przeprowadzić ~~kolonizację~~ kolonizację nowych ziem. Wzrost liczby niewielkich kolonistów spowodował, że w ~~państwie~~ państwie społeczeństwo przyciąga się niechęć do przybywców i zaczęła się kształtować powoli koncepcja zachowania ziem państwowych, które włączył podzielił państwa piastów na mocy testamentu Bolesława Krzywoustego z 1138r.

Wnioski i rekomendacje

1. Należy doskonalić umiejętność tworzenia narracji historycznej. Maturzyści mają trudności z napisaniem spójnej i logicznej pracy na podany temat. W dalszym ciągu znaczna grupa zdających nie radzi sobie z właściwym doбором i selekcją informacji. Brak im umiejętności w zakresie uogólniania i podsumowywania rozważań. Tylko nieliczni maturzyści stawiają pytania badawcze i odnoszą się do historiografii, prezentują własne oceny i oceny zawodowych historyków.
2. Popelniane przez abiturientów błędy wskazują na braki w opanowaniu elementarnej faktografii, która jest podstawą umiejętności historycznych. Prawidłowa interpretacja źródeł historycznych, wyjaśnianie zjawisk i procesów, wnioskowanie, rozstrzyganie, a także dokonywanie ocen i tworzenie dłuższej wypowiedzi nie jest możliwe bez opanowania wiadomości przedmiotowych.
3. W procesie edukacji historycznej należy więcej uwagi poświęcić rozwijaniu umiejętności interpretacji źródeł ikonograficznych w oparciu o gruntowną wiedzę merytoryczną.
4. Zdający mają duże problemy z zadaniami wymagającymi złożonej odpowiedzi typu „rozstrzygnij i uzasadnij” lub „rozstrzygnij i wyjaśnij”. O ile rozstrzygnięcie okazuje się dla nich łatwe, to jednak uzasadnienie takiego a nie innego wyboru jest kłopotliwe. Świadczyć to może o niezrozumieniu procesów historycznych i nieumiejętności osadzania danych wydarzeń w szerszym kontekście.
5. Ciągłe aktualnym problemem pozostają niskie kompetencje językowe maturzystów – nieporadność w tym zakresie ilustrują nie tylko liczne błędy językowe i stylistyczne, ale przede wszystkim niestaranność i brak precyzji/niejednoznaczność w formułowanych przez nich wypowiedziach.