

**OKRĘGOWA KOMISJA EGZAMINACYJNA  
W GDAŃSKU**

**Sprawozdanie z egzaminu  
maturalnego z języka polskiego  
przeprowadzonego w województwie  
kujawsko-pomorskim  
w roku szkolnym 2013/2014**

**Okręgowa Komisja Egzaminacyjna w Gdańsku**

ul. Na Stoku 49, 80-874 Gdańsk  
tel. 58 320 55 90, fax 58 520 55 91  
e-mail: [oke@gda.pl](mailto:oke@gda.pl)  
[www.oke.gda.pl](http://www.oke.gda.pl)

**Centralna Komisja Egzaminacyjna**

ul. Józefa Lewartowskiego 6, 00-190 Warszawa  
tel. 022 536 65 00, fax 022 536 65 04  
e-mail: [ckesekr@cke.edu.pl](mailto:ckesekr@cke.edu.pl)  
[www.cke.edu.pl](http://www.cke.edu.pl)

## Struktura i forma egzaminu maturalnego z języka polskiego

W 2014 roku egzamin z języka polskiego zdawany był jako przedmiot obowiązkowy na poziomie podstawowym, a jako przedmiot dodatkowy na poziomie rozszerzonym.

Egzamin z języka polskiego, zdawany jako przedmiot obowiązkowy, składał się z dwóch części:

- ustnej – zdawanej na jednym poziomie i ocenianej przez przedmiotowy zespół egzaminacyjny,
- pisemnej – zdawanej na poziomie podstawowym, ocenianej przez egzaminatorów zewnętrznych wpisanych do rejestru egzaminatorów komisji okręgowych.

Egzamin z języka polskiego zdawany jako przedmiot dodatkowy składał się z tylko z części pisemnej.

### Część ustna

Egzamin maturalny w części ustnej z języka polskiego został przygotowany, przeprowadzony i oceniony w szkołach przez nauczycieli – członków przedmiotowych zespołów egzaminacyjnych.

Egzamin trwał około 25 minut: prezentacja tematu – około 15 minut, a rozmowa z członkami przedmiotowego zespołu egzaminacyjnego – około 10 minut. Za ustną część egzaminu zdający mógł uzyskać 20 punktów. Ta część egzaminu – zdawana na jednym poziomie – była obowiązkowa dla wszystkich maturzystów.

## Poziom podstawowy

### 1. Opis arkusza

Arkusz egzaminacyjny z języka polskiego na poziomie podstawowym składał się z dwóch części. Część I to test sprawdzający rozumienie tekstu nieliterackiego, do którego dołączonych zostało 13 zadań różnego rodzaju (krótkiej odpowiedzi, wyboru wielokrotnego, na dobieranie). Część II to 2 zadania otwarte rozszerzonej odpowiedzi (do wyboru). Do każdego z nich dołączone były fragmenty tekstów literackich. Zadania w arkuszu sprawdzały wiadomości oraz umiejętności ujęte w standardach wymagań egzaminacyjnych dla poziomu podstawowego w trzech obszarach: wiadomości i rozumienie, korzystanie z informacji, tworzenie informacji. Za rozwiązanie wszystkich zadań zdający mógł otrzymać maksymalnie 70 punktów (20 punktów za część pierwszą oraz 50 – za część drugą).

### 2. Dane dotyczące populacji zdających

Tabela 1. Zdający rozwiązujący zadania w arkuszu standardowym

Liczba zdających		15 924
Zdający rozwiązujący zadania w arkuszu w wersji standardowej	z liceów ogólnokształcących	9 351
	z liceów profilowanych	354
	z techników	5959
	z liceów uzupełniających	86
	z techników uzupełniających	174
	ze szkół na wsi	888
	ze szkół w miastach do 20 tys. mieszkańców	3 767
	ze szkół w miastach od 20 tys. do 100 tys. mieszkańców	3 299
	ze szkół w miastach powyżej 100 tys. mieszkańców	7 970
	ze szkół publicznych	14 760
	ze szkół niepublicznych	1 164
	kobiety	8 980
	mężczyźni	6 944
	bez dysfunkcji	14 769
z dysleksją rozwojową	1 155	

Dane w tabeli dotyczą wszystkich tegorocznych absolwentów.

Z egzaminu zwolniono 10 osób – laureatów i finalistów Olimpiady Literatury i Języka Polskiego.

Tabela 2. Zdający rozwiązujący zadania w arkuszach dostosowanych

Zdający rozwiązujący zadania w arkuszach w wersji dostosowanej	z autyzmem, w tym z zespołem Aspergera	9
	słabowidzący	20
	niewidomi	0
	słabosłyszący	8
	niesłyszący	22
	<b>Ogółem</b>	<b>59</b>

Do egzaminu przystąpili również absolwenci z lat ubiegłych, którzy dotychczas nie uzyskali świadectwa dojrzałości, oraz tacy, którzy uzyskali świadectwo dojrzałości we wcześniejszych latach, a w maju 2014 r. przystąpili ponownie do egzaminu maturalnego w celu podwyższenia wyniku egzaminacyjnego.

### 3. Przebieg egzaminu

Tabela 3. Informacje dotyczące przebiegu egzaminu

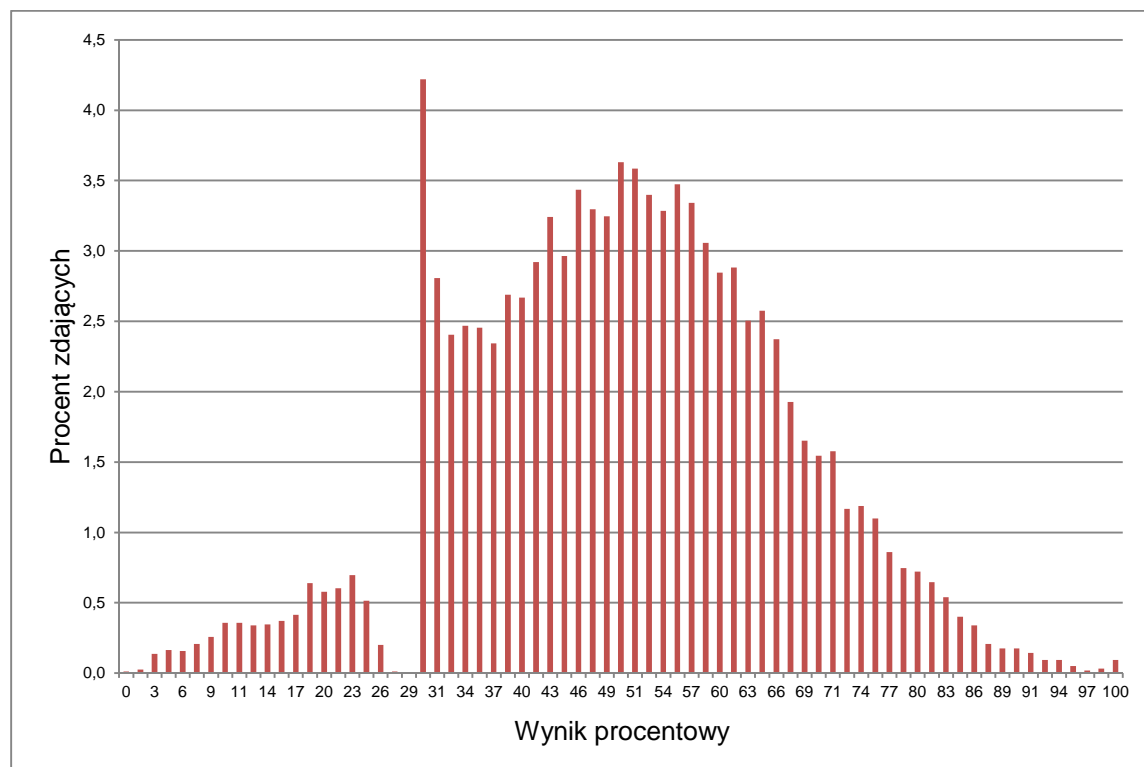
Termin egzaminu		5 maja 2014 r.	
Czas trwania egzaminu dla arkusza standardowego		170 minut	
Liczba szkół		367	
Liczba zespołów egzaminatorów*		19	
Liczba egzaminatorów*		456	
Liczba obserwatorów <sup>1</sup> (§ 143)		16	
Liczba unieważnień <sup>1</sup>	w przypadku:		
	§ 99 ust. 1	stwierdzenia niesamodzielnego rozwiązywania zadań przez zdającego	1
		wniesienia lub korzystania przez zdającego w sali egzaminacyjnej z urządzenia telekomunikacyjnego	1
		zakłócenia przez zdającego prawidłowego przebiegu części egzaminu w sposób utrudniający pracę pozostałym zdającym	1
	§ 99 ust. 2	stwierdzenia podczas sprawdzania pracy niesamodzielnego rozwiązywania zadań przez zdającego	0
§ 146 ust. 3	stwierdzenia naruszenia przepisów dotyczących przeprowadzenia egzaminu	0	
Liczba wglądów <sup>1</sup> (§ 107)		43	

\* Dane dotyczą obu poziomów egzaminu (podstawowego i rozszerzonego) łącznie.

<sup>1</sup> Na podstawie rozporządzenia Ministra Edukacji Narodowej z dnia 30 kwietnia 2007 r. w sprawie warunków i sposobu oceniania, klasyfikowania i promowania uczniów i słuchaczy oraz przeprowadzania sprawdzianów i egzaminów w szkołach publicznych (Dz.U. nr 83, poz. 562, ze zm.)

## 4. Podstawowe dane statystyczne

### Wyniki zdających



Wykres 1. Rozkład wyników zdających

Tabela 4. Wyniki zdających – parametry statystyczne \*

Zdający:	Liczba zdających	Minimum (%)	Maksimum (%)	Mediana (%)	Modalna (%)	Średnia (%)	Odchylenie standardowe (%)	Odsetek sukcesów** (%)
ogółem	15 924	0	100	50	30	50	16	94
w tym:								
z liceów ogólnokształcących	9 351	0	100	54	56	54	16	96
z liceów profilowanych	354	4	81	41	30	42	16	85
z techników	5 959	0	96	46	30	45	15	92
z liceów uzupełniających	86	1	73	36	30	36	16	73
z techników uzupełniających	174	3	63	30	30	29	14	64
bez dysfunkcji	14 769	0	100	50	30	50	16	94
z dysleksją rozwojową	1155	0	100	49	30	49	15	95

\* Dane w tabeli dotyczą wszystkich tegorocznych absolwentów.

\*\* Dane dotyczą tegorocznych absolwentów, którzy przystąpili do wszystkich egzaminów obowiązkowych.

### Poziom wykonania zadań

Tabela 5. Poziom wykonania zadań

Nr zad.	Obszar standardów	Sprawdzana umiejętność	Poziom wykonania zadania (%)
1.	Korzystanie z informacji	Odczytywanie sensu wyrażenia zastosowanego w tekście.	79
2.	Korzystanie z informacji	Rozpoznanie zasady kompozycyjnej tekstu i jej funkcji.	48
3.	Korzystanie z informacji	Wyodrębnianie tezy tekstu, wykorzystanych w nim argumentów i sformułowanych wniosków.	49
4.	Korzystanie z informacji	Wyodrębnianie tezy tekstu, wykorzystanych w nim argumentów i sformułowanych wniosków.	79
5.	Korzystanie z informacji	Rozpoznanie charakterystycznych cech stylu i języka tekstu, nazywanie środków językowych i ich funkcji w tekście.	40
6.	Korzystanie z informacji	Rozpoznanie charakterystycznych cech stylu i języka tekstu, nazywanie środków językowych i ich funkcji w tekście.	54
7.	Korzystanie z informacji	Odczytywanie sensu fragmentu tekstu.	76
8.	Korzystanie z informacji	Nazywanie funkcji tekstu.	46
9.	Korzystanie z informacji	Odczytywanie sensu fragmentów tekstu. Stosowanie charakterystycznych cech języka tekstu do rozwiązania problemu.	70
10.	Korzystanie z informacji	Rozpoznanie charakterystycznych cech stylu i języka tekstu, nazywanie środków językowych i ich funkcji w tekście.	76
11.	Korzystanie z informacji	Rozpoznanie zasady kompozycyjnej tekstu i jej funkcji.	59
12.	Korzystanie z informacji	Wyodrębnianie tezy (głównej myśli) całego tekstu.	91
13.	Korzystanie z informacji	Rozpoznanie zasady kompozycyjnej tekstu.	42
<b>Zadanie sprawdzające tworzenie własnego tekstu</b>			
Treść	Tworzenie informacji	Rozpoznanie problematyki utworu; odczytanie treści dosłownych i ukrytych utworu; rozpoznanie znaków i symboli kulturowych; rozpoznanie tematów, wątków, motywów; wykorzystanie w odczytaniu sensu utworu miejsc znaczących; dostrzeżenie najistotniejszych zagadnień utworu; spopularyzowanie odczytania tekstu; podsumowanie obserwacji analitycznych; wskazanie kontekstów utworu i wykorzystanie ich w interpretacji.	42
Kompozycja	Tworzenie informacji	Napisanie tekstu uporządkowanego, spójnego, zgodnie z zasadami jego organizacji.	51
Styl	Tworzenie informacji	Pisanie stylem komunikatywnym, dostosowanym do formy wypowiedzi.	53
Język	Tworzenie informacji	Posługiwanie się językiem zgodnym z obowiązującą normą.	48

Zapis	Tworzenie informacji	Stosowanie zasad ortografii i interpunkcji.	44
-------	----------------------	---	----

## Poziom rozszerzony

### 1. Opis arkusza

Arkusz egzaminacyjny z języka polskiego na poziomie rozszerzonym składał się z dwóch zadań otwartych rozszerzonej odpowiedzi (do wyboru). Do każdego z nich dołączone były fragmenty tekstów literackich. Zadania w arkuszu sprawdzały wiadomości oraz umiejętności ujęte w standardach wymagań egzaminacyjnych dla poziomu podstawowego i rozszerzonego w trzech obszarach: wiadomości i rozumienie, korzystanie z informacji, tworzenie informacji. Za rozwiązanie wybranego zadania zdający mógł otrzymać maksymalnie 40 punktów.

### 2. Dane dotyczące populacji zdających

Tabela 1. Zdający rozwiązujący zadania w arkuszu standardowym

Liczba zdających		1 104
Zdający rozwiązujący zadania w arkuszu w wersji standardowej	z liceów ogólnokształcących	1 048
	z liceów profilowanych	9
	z techników	46
	z liceów uzupełniających	0
	z techników uzupełniających	1
	ze szkół na wsi	6
	ze szkół w miastach do 20 tys. mieszkańców	166
	ze szkół w miastach od 20 tys. do 100 tys. mieszkańców	216
	ze szkół w miastach powyżej 100 tys. mieszkańców	716
	ze szkół publicznych	1 046
	ze szkół niepublicznych	58
	kobiety	880
	mężczyźni	224
	bez dysfunkcji	1 038
	z dysleksją rozwojową	66

Dane w tabeli dotyczą wszystkich tegorocznych absolwentów.

Z egzaminu zwolniono 10 osób – laureatów i finalistów Olimpiady Literatury i Języka Polskiego.

Tabela 2. Zdający rozwiązujący zadania w arkuszach dostosowanych

Zdający rozwiązujący zadania w arkuszach w wersji dostosowanej	z autyzmem, w tym z zespołem Aspergera	0
	słabowidzący	2
	niewidomi	0
	słabosłyszący	0
	nieśłyszący	1
	<b>Ogółem</b>	<b>3</b>

Do egzaminu przystąpili również absolwenci z lat ubiegłych, którzy dotychczas nie uzyskali świadectwa dojrzałości, oraz tacy, którzy uzyskali świadectwo dojrzałości we wcześniejszych latach, a w maju 2014 r. przystąpili ponownie do egzaminu maturalnego w celu podwyższenia wyniku egzaminacyjnego albo uzyskania wyniku z języka polskiego jako nowego przedmiotu.



### 3. Przebieg egzaminu

Tabela 3. Informacje dotyczące przebiegu egzaminu

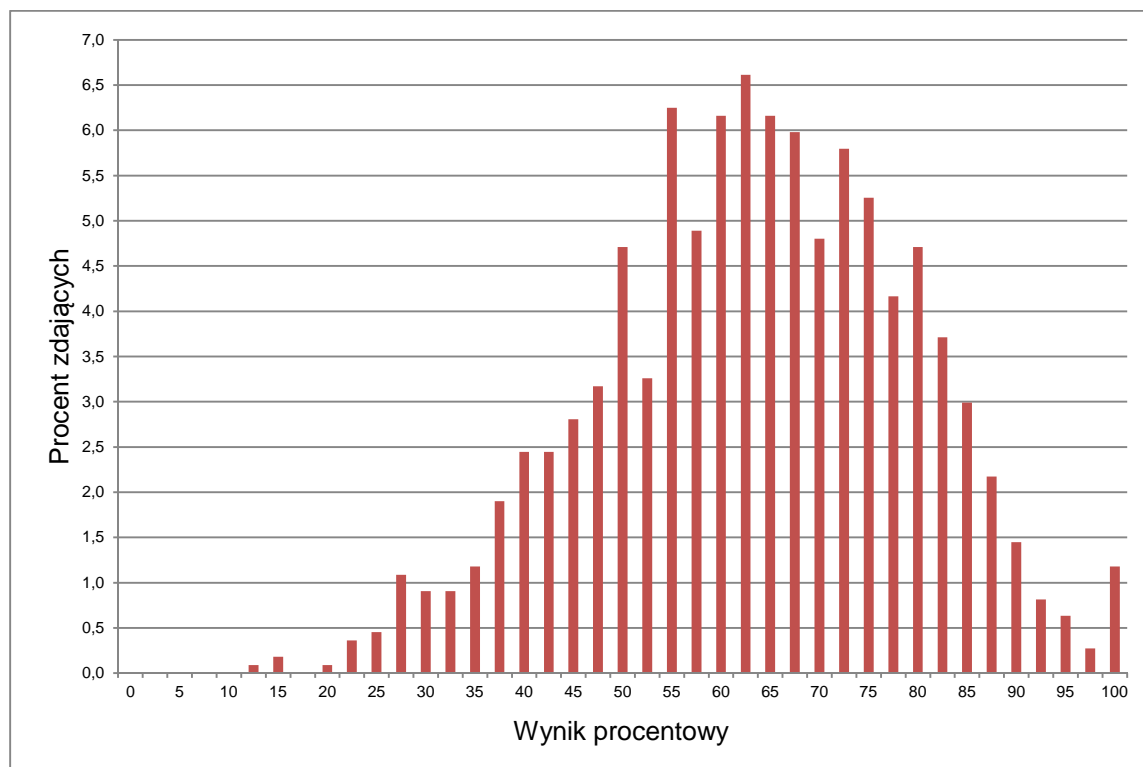
Termin egzaminu		8 maja 2014 r.	
Czas trwania egzaminu dla arkusza standardowego		180 minut	
Liczba szkół		121	
Liczba zespołów egzaminatorów*		19	
Liczba egzaminatorów*		456	
Liczba obserwatorów <sup>1</sup> (§ 143)		5	
Liczba unieważnień <sup>1</sup>	w przypadku:		
	§ 99 ust. 1	stwierdzenia niesamodzielnego rozwiązywania zadań przez zdającego	0
		wniesienia lub korzystania przez zdającego w sali egzaminacyjnej z urządzenia telekomunikacyjnego	0
		zakłócenia przez zdającego prawidłowego przebiegu części egzaminu w sposób utrudniający pracę pozostałym zdającym	0
	§ 99 ust. 2	stwierdzenia podczas sprawdzania pracy niesamodzielnego rozwiązywania zadań przez zdającego	0
§ 146 ust. 3	stwierdzenia naruszenia przepisów dotyczących przeprowadzenia egzaminu	0	
Liczba wglądów <sup>1</sup> (§ 107)		4	

\* Dane dotyczą obu poziomów egzaminu (podstawowego i rozszerzonego) łącznie.

<sup>1</sup> Na podstawie rozporządzenia Ministra Edukacji Narodowej z dnia 30 kwietnia 2007 r. w sprawie warunków i sposobu oceniania, klasyfikowania i promowania uczniów i słuchaczy oraz przeprowadzania sprawdzianów i egzaminów w szkołach publicznych (Dz.U. nr 83, poz. 562, ze zm.)

## 4. Podstawowe dane statystyczne

### Wyniki zdających



Wykres 2. Rozkład wyników zdających

Tabela 4. Wyniki zdających – parametry statystyczne

Liczba zdających	Minimum (%)	Maksimum (%)	Mediana (%)	Modalna (%)	Średnia (%)	Odchylenie standardowe (%)
1 104	13	100	65	63	64	16

Dane w tabeli dotyczą wszystkich tegorocznych absolwentów.

**Poziom wykonania zadań**

Tabela 5. Poziom wykonania zadań

Nr zad.	Obszar standardów	Sprawdzana umiejętność	Poziom wykonania zadania (%)
Treść	Tworzenie informacji	Rozpoznanie tematów, motywów, wątków; rozpoznanie bohaterów i sposobów ich kreowania w utworze; rozpoznanie cech wspólnych wskazanych utworów; rozpoznanie konwencji literackiej utworów; odczytanie treści dosłownych i ukrytych utworów; rozpoznanie nadawcy i odbiorcy oraz sposobów ich kreowania w utworze; wskazanie tradycji literackiej; określenie podstawowych wyznaczników poetyki utworu; wskazanie związków między różnymi warstwami utworu; wskazanie środków językowych decydujących o swoistości wypowiedzi indywidualnej; dostrzeżenie struktury artystycznej utworu; podsumowanie obserwacji analitycznych, sformułowanie wniosków; sproblematyzowanie odczytania tekstów; zinterpretowanie utworów na podstawie analizy; zastosowanie podstawowych pojęć z zakresu poetyki, teorii literatury i nauki o języku; zredagowanie własnej wypowiedzi zgodnie z cechami gatunku i zamierzoną funkcją (interpretacja porównawcza).	58
Kompozycja	Tworzenie informacji	Napisanie tekstu uporządkowanego, spójnego, nadanie mu właściwego kształtu graficznego, zredagowanie wypowiedzi zgodnie z cechami gatunku i zamierzoną funkcją tekstu.	61
Styl	Tworzenie informacji	Pisanie stylem komunikatywnym, dostosowanym do formy wypowiedzi.	67
Język	Tworzenie informacji	Posługiwanie się językiem zgodnym z obowiązującą normą.	75
Zapis	Tworzenie informacji	Stosowanie zasad ortografii i interpunkcji.	63

## Komentarz

### Poziom podstawowy

#### Część pierwsza – czytanie ze zrozumieniem fragmentu tekstu nieliterackiego

Rozumienie czytanego tekstu dotyczyło artykułu Barbary Skargi *O miłości* z książki *Człowiek to nie jest piękne zwierzę. Wykłady i artykuły* (Kraków 2007).

#### Umiejętności sprawdzane w zadaniach

##### 1. Rozpoznanie struktury tekstu

Zadanie 2. polegało na wyjaśnieniu, czemu w kompozycji tekstu służy przywołanie *Uczty* Platona, czyli dostrzeżeniu, że jest to punkt wyjścia dla rozważań autorki, nawiązanie do tematu miłości, zapowiedź treści kolejnych akapitów. Zabieg ten wpływa na spójność tekstu, stanowi klamrę kompozycyjną akapitu 1., wprowadza tezę, zapowiada sposób ujęcia tematu/układ tekstu. Zadanie posłużyło sprawdzeniu rozpoznawania zasady kompozycyjnej tekstu i jej funkcji – wymagało rozpoznania zasady budowania wstępnej części wywodu. Było to zadanie trudne (poziom wykonania zadania – 48%).

Ważną funkcją tego zadania jest również wprowadzenie do zadań 3. i 4., które posłużyły sprawdzeniu bardziej szczegółowych umiejętności dotyczących rozumienia tekstu na poziomie struktury. Zadanie 3. okazało się trudne, ale zadanie 4. już łatwe (poziom wykonania zadań to odpowiednio 49% i 79%). W rozwiązaniu zadania 3. należało stwierdzić, że człowiek poszukuje duchowego wymiaru rzeczywistości, nadaje wyższy (duchowy, symboliczny) sens funkcjom biologicznym, przenosi je w sferę wartości. Jako potwierdzenie tego uogólnienia należało podać przykłady z tekstu zgodnie z jego wymową. To zadanie analityczne, dotyczące zasady kompozycyjnej tekstu, wymagało od zdającego dostrzeżenia wyjściowej tezy, a następnie rozpoznania przykładów bezpośrednio służących jej uzasadnieniu dzięki odwołaniu się do powszechnej życiowej praktyki, bliskiej odbiorcy (posiłki, sen). Natomiast w rozwiązaniu zadania 4. należało podać dwa argumenty potwierdzające pogląd autorki, że miłości nie da się ograniczyć do biologii. Zadanie dotyczyło również analizy kompozycji tekstu, stanowiło uzupełnienie poprzedniego – sprawdzało złożone umiejętności rozumienia tekstu na poziomie struktury. Rozwiązując te zadania, zdający wykazali się w stopniu zadawalającym umiejętnością rozumienia argumentacji o charakterze abstrakcyjnym, jak np. przemiana duchowa, siła psychiczna, poświęcenie życia dla miłości. Jednak dla wielu z nich formułowanie tezy to nadal trudne zadanie.

##### 2. Rozpoznanie funkcji językowych składników tekstu

Zadanie 1. polegało na wyjaśnieniu, co znaczy zastosowane w tekście sformułowanie *pokarm duchowy* w kontekście *Uczty* Platona. Poprawne rozwiązanie zadania (wyjaśnienie metafory) wymagało od zdających wstępnego rozpoznania pierwszego akapitu tekstu oraz rozumienia użytego przez autorkę przykładu. Zadanie okazało się łatwe dla maturzystów (poziom wykonania zadania – 79%).

Trudniejsze dla zdających okazało się zadanie 5. (poziom wykonania zadania – 40%). W pierwszej części polegało ono na rozpoznaniu środków stylistycznych zastosowanych w przytoczonym zdaniu. Następną sprawdzaną umiejętnością było określenie roli tych środków w budowaniu obrazu miłości, co wymagało precyzyjnego wskazania funkcji polegających na podkreśleniu różnych aspektów miłości: jej duchowej natury (personifikacja), sprzeczności, skrajności (antyteza), wielości, różnorodności (wyliczenie).

Nadal trudne jest dla zdających określanie funkcji wymienionych sformułowań, dostrzeganie ich roli w budowaniu więzi między autorką a czytelnikiem (funkcja fatyczna) oraz we wzmacnianiu siły przekazu.

Zadanie 10. sprawdzało umiejętność rozpoznania w tekście czasowników w określonej formie gramatycznej, a także rozumienia funkcji tych czasowników w tekście. Wymagało to elementarnej wiedzy z zakresu gramatyki, a także odczytania zróżnicowanych intencji nadawcy wyrażonych przez użycie czasowników w 1. osobie liczby pojedynczej (nadanie wypowiedzi subiektywnego charakteru) i w 1. osobie liczby mnogiej (utożsamienie się z odbiorcą tekstu, łagodzenie krytyki przez odnoszenie jej do wszystkich). Zdający dobrze poradzili sobie z tym zadaniem (poziom wykonalności zadania – 76%).

### 3. Rozpoznawanie funkcji komunikacyjnej tekstu

Zadanie 6. wymagało od zdającego rozumienia tekstu na poziomie komunikacji – rozpoznania funkcji sformułowań uwydatniających intencje autorki, np.: emocjonalny, subiektywny stosunek do tematu, chęć wzmocnienia siły przekazu, podkreślenie prawdziwości sądów, nawiązanie kontaktu z czytelnikiem.

Z kolei zadanie 8. sprawdzało umiejętność rozpoznawania funkcji komunikatu językowego, które dominują we wskazanych zdaniach z tekstu, i wymagało wykorzystania wiedzy – znajomości nazw podstawowych funkcji tekstu – przede wszystkim jednak rozumienia ich istoty w kontekście schematu komunikacji językowej Romana Jacobsona (zgodnie z treściami określonymi w podstawie programowej i w standardach wymagań egzaminacyjnych).

Oba zadania były dla zdających – odpowiednio – umiarkowanie trudne i trudne (poziom wykonalności to 54% i 46%).

### 4. Odczytanie złożonych sensów we fragmentach tekstu

Celem zadania 7. było sprawdzenie umiejętności rozumienia przywołanych w tekście sądów, sformułowanych z różnych punktów widzenia. Polecenie dotyczyło odczytania złożonych sensów wyrażonych w kilku akapitach tekstu, co wymagało abstrakcyjnego myślenia o charakterze porównawczym (uchwycenie istoty miłości z kilku perspektyw poznawczych), a także umiejętności formułowania uogólnień. Było ono dla zdających łatwe – poziom wykonalności zadania to 76%.

Niewiele trudniejsze okazało się zadanie 9. (poziom wykonalności – 70%), które służyło sprawdzeniu umiejętności rozpoznawania istoty oraz mechanizmu ironii, rozumianej nie jako kategoria estetyczna, lecz jako właściwość stylu, polegająca na sprzeczności między dosłownym znaczeniem wypowiedzi, a jej znaczeniem właściwym, niewyrażonym wprost, ale zamierzonym przez autora. Tę złożoną umiejętność sprawdzono przez zadanie zamknięte wyboru wielokrotnego, wymagające zaznaczenia właściwej odpowiedzi.

### 5. Rozumienie tekstu jako całości

Tę grupę umiejętności sprawdzał zestaw trzech ostatnich zadań w teście (zadania 11., 12., 13.) Zadanie 11. służyło sprawdzeniu złożonych umiejętności rozumienia całego tekstu, zarówno odczytywania ogólnych sensów, jak i określania zasady kompozycyjnej i jej funkcji. Wymagało dostrzeżenia kluczowej tezy tekstu, otwierającej podsumowanie i łączącej je z rozwinięciem, a także rozumienia roli tej tezy w budowaniu przesłania tekstu (podkreślenie wyjątkowej rangi miłości, jej opozycji wobec nienawiści).

Z kolei zadanie 12. wymagało odtworzenia toku rozumowania autorki, prześledzenia jej argumentacji i zapisania uzasadnienia tezy w sposób zwięzły (poziom wykonania – 91%). Zadanie 13., kończące

wiązkę to odtworzenie planu tekstu. To zadanie okazało się trudne dla zdających (poziom wykonania to 42%).

## 6. Podsumowanie

Wciąż trudne dla zdających są zadania wymagające sformułowanie tezy, samodzielnego odczytania sensu tekstu, a także rozpoznawania funkcji jego składników. Pozytywną ocenę odpowiedzi zdających utrudnia także zastosowanie przez nich nieprecyzyjnego lub zbyt kolokwialnego języka.

## Część druga – pisanie własnego tekstu

Integralną częścią tematu wypracowania jest fragment tekstu literackiego. W tej części egzaminu od zdającego oczekuje się wykazania się umiejętnościami pisania o literaturze. Ma on napisać tekst uporządkowany, spójny, nadać mu właściwy kształt graficzny. Powinien pisać zgodnym z obowiązującymi normami językiem, posługiwać się stylem komunikatywnym, dostosowanym do formy wypowiedzi.

### Temat pierwszy

**Żołnierskie emocje bohaterów *Potopu* Henryka Sienkiewicza. Na podstawie przytoczonego fragmentu powieści omów stany emocjonalne, zachowania i sytuacje ukazanych w nim postaci.**

Temat wymagał od zdającego wykazania się umiejętnością tworzenia tekstu (rozwińcie temat) oraz wstępnego rozpoznania utworu. Zdający, analizując stany emocjonalne bohaterów ukazanych we fragmencie prozy Sienkiewicza, powinien zawrzeć w swej pracy spostrzeżenia o Bogusławie Radziwille, Andrzeju Kmicicu, Soroce i pozostałych żołnierzach. Postępowanie bohaterów ukazanych w scenie ma związek z sytuacją wojenną, ale również wynika z ich usposobienia.

Podobnie jak w ubiegłym roku największym problemem okazały się braki w zakresie umiejętności analizowania prozy epickiej. W jej miejsce w rozwiązaniach dominuje skłonność do streszczenia, parafrazowania lub opowiadania treści fragmentów utworów literackich zamieszczonych w arkuszu bez wnikania w złożoność procesów psychologicznych oraz niedostrzegania (nierozpoznawania) wagi kontekstu historycznego w utworze. W pracach zauważa się przewagę uproszczonej, bardziej internetowej niż podręcznikowej, wizji historii, a nieumiejętność wykorzystania kontekstów (w tym historycznego) to najslabszy element w rozwiązaniach zdających. Spostrzeżenia o tekście literackim nie są pogłębione, maturzyści rzadko wypowiadają się o powieści jako autorskiej interpretacji historii, najczęściej snują rozważania o charakterze ogólnym.

Pojawiały się zatem (najczęściej we wstępie i zakończeniu) odniesienia do doświadczeń związanych z:

- ✓ wojną i jej znaczeniem w życiu człowieka (mowa oczywiście o każdej wojnie, a nie o polsko-szwedzkiej z XVII wieku)
- ✓ życiem każdego człowieka, życiem w ogóle
- ✓ wybranymi postawami życiowymi
- ✓ obiegowymi prawdami o zachowaniach ludzi
- ✓ systemami wartości
- ✓ byciem dobrym lub złym człowiekiem.

Pochodzenie tych spostrzeżeń wynika raczej z obserwacji, obiegowych sądów niż podbudowy poznawczej, teoretycznej. Często zostały one zaledwie sygnałnie wyrażone, bowiem w wypracowaniach przeważa linearny sposób czytania (analizowania) fragmentu podanego w zadaniu. Pisząc o bohaterach Sienkiewicza, zdający ograniczali się do informacji dotyczących:

- ✓ tego, co zostało ukazane wyłącznie we fragmencie prozy
- ✓ tego, co zostało ukazane w scenie i dopełnienia jej wartościowaniem oraz ogólnymi informacjami o całości powieści
- ✓ tego, co stanowi o wielowątkowości powieści interpretowanej jako:
  - traktat o życiu Kmicica
  - dzieło o przemianie bohatera (najczęściej w ujęciu typowym dla opracowań)
  - utwór o perypetiach życiowych bohatera (na zasadzie streszczenia).

Zdający, którzy w swoich wypracowaniach wykorzystali kontekst historycznoliteracki, czynili to najczęściej obok wymowy fragmentu literackiego, sensu tematu, tak jakby przytaczali ciekawostki, dykteryjki i inne ploteczki, a nie refleksje nad tekstami kultury. Pisali o:

- ✓ innych utworach Sienkiewicza, przytoczonych najczęściej niefunkcjonalnie (*Potop* wśród innych utworów autora)
- ✓ typie czarno-białych bohaterów

- ✓ bohaterach fikcyjnych i historycznych (najczęściej ogólnikowe informacje)
- ✓ zasadzie tworzenia „ku pokrzepieniu serc”
- ✓ społeczeństwie po klęsce powstania styczniowego
- ✓ micie kompensacyjnym (sporadycznie).

W wypracowaniach znalazły się też realizacje tematu, w których bogactwo odniesień historycznych nie miało żadnego uzasadnienia w zamyśle kompozycyjnym tekstu własnego zdającego. Pisanie o faktach, wydarzeniach historycznych można porównać do odtwarzania osobnych fragmentów lekcji historii, które nie składają się na funkcjonalny kontekst historycznoliteracki. Na przykład połowa wypracowania zawiera treści historyczne, druga natomiast została wypełniona informacjami o cytowanym fragmencie prozy. Kompozycja takich wypracowań jest niespójna, najczęściej dwudzielna, o niekoniecznie równych proporcjach. Świadczy to o braku panowania zarówno nad całością swojego wywodu, jak i danych zawartych w materiale źródłowym.

Pojawiały się też prace bez żadnych, nawet historycznych odniesień, w których realizacja polegała na wykorzystaniu wyłącznie fragmentu, jego streszczeniu, czasem uogólnianiu spostrzeżeń z niego wyprowadzonych, by ewentualnie zasygnalizować wymowę i ocenę ukazanych zachowań postaci literackich. Te realizacje charakteryzuje wysoki stopień schematyzmu, również w języku. Zdający pisali *W przytoczonym fragmencie...*, *Zdarzenia te miały ogromny wpływ...*, *Jednym z głównych bohaterów...* Sformułowania tego typu to ogólniki, formalne, utarte zwroty, a prace, w których zostały użyte, pozbawione są cech indywidualizmu.

Wielu zdających nie wykazała się umiejętnością tworzenia przemyślanego sposobu argumentacji, budowania toku argumentacyjnego. W rozwinięciu zamiast toku logicznie zhierarchizowanych argumentów, spostrzeżeń i przykładów umieszczano luźno powiązane zdania o fragmencie prozy Sienkiewicza. Niektórzy zdający skupiali się na linearnym wykorzystaniu tekstu literackiego, inni na charakteryzowaniu Andrzeja Kmicica i Bogusława Radziwiłła albo na charakteryzowaniu wszystkich bohaterów. Czasem w zakończeniu wypracowania były umieszczane zdania wartościujące ukazane w scenie spotkania przeciwników postawy bohaterów literackich (najczęściej w stylu *podoba się – nie podoba*).



Przykład 1. – uogólnienia, sądy o życiu w ogóle.

Wstęp wypracowania

### WYPRACOWANIE

na temat nr ...1.....

..... Człowiek jest istotą zmienną, jego zachowanie często jest  
 .. uzależnione od sytuacji, w jakiej się znajduje. To właśnie  
 .. w krytycznych momentach ujawnia się jego prawdziwy charakter,  
 .. który często ukrywany jest pod maską codzienności: "Ile jest ludzi,  
 .. tyle jest ~~mask~~ osobowości i sposobów na zachowanie się  
 .. w danej chwili, a także reakcji na pewne wydarzenia. Dlatego  
 .. też bardzo różne są drogi postępowania bohaterów "Potopu".  
 .. Henryka Sienkiewicza oraz emocje, którymi się kierowali  
 .. Fragmenty tekstu pochodzą z utworu Sienkiewicza, jednego  
 .. z tomów słynnej trylogii. Trzeciosobowy narrator nienależący  
 .. do świata przedstawionego opowiada o wydarzeniach z czasu  
 .. "Potopu" szwedzkiego z początku XVIII w. Jest to powieść  
 .. historyczna, jednak pewni bohaterowie, czy wydarzenia są fikcyjne,  
 .. ~~nie~~ Nie jest to bowiem prawdziwą historią obioną przez Kmicica  
 .. Cęstochow i zatrzymanie słynnej armaty.

Zakończenie wypracowania

..... W tekście zostały ukazane ~~tylko~~ <sup>tylko</sup> postawy i charakter  
 .. postawy żołnierskie, ukazujące jak różnie ludzie postępują  
 .. w sytuacjach, w których postawili ich życie. Kmicic, który areszt  
 .. przez w czasie nawałni zdenerwowanie przechodzi przemiana, mimo boku  
 .. przyjmuje to, co jest mu dane. ~~Choć~~ <sup>Choć</sup> początkowo jest gotów  
 .. upokorzyć się przed księciem, ~~nie~~ <sup>choć</sup> gotów nawałni do opuszczenia  
 .. go. ~~Chociaż~~ <sup>Chociaż</sup> ~~nie~~ <sup>nie</sup> chce się okazywać, ~~nie~~ <sup>nie</sup> chce się okazywać  
 .. dla innych. Sam Kmicic jest człowiekiem zaryzykowanym i gwałtownym,  
 .. dla którego najcenniejsze jest ukazanie swojej przegranej na polu  
 .. Głowicza natomiast jest ~~człowiekiem~~ <sup>osobą</sup> ~~dobrym~~ <sup>dobrym</sup>, lecz brak mu odrogi  
 .. i charyzmy. Nie waha się jednak porzucić Pułustawa, by służyć  
 .. ojczyźnie.

We wstępie tego wypracowania (przykład 1.) zdający zapisał refleksję o tym, że człowiek niezależnie od okoliczności podlega zmianie, a sytuacje i okoliczności, w których się znajduje, determinują jego postawy i zachowania, natomiast sytuacje kryzysowe ujawniają prawdziwy charakter każdego. To tak zwana prawda obiegowa, oczywistość. Próba wpisania tej refleksji o kondycji człowieka w realia historyczne epoki w zakończeniu pracy daje uproszczone oceny postaw Kmicica, Radziwiłła i Głowicza. Spostrzeżenia o Soroce znajdują się w rozwinięciu. W całości dominuje linearne odtwarzanie informacji danych w tekście.

Innym typem spostrzeżeń tworzących zamysł kompozycyjny są uwagi charakteryzujące żołnierza, jego rolę, postawy, zachowania. Ilustrują to przykłady 2. oraz 3.

Przykład 2.  
Wstęp wypracowania

WYPRACOWANIE  
na temat nr 1.....

Gdy myślę o żołnierzach, wyobrażam sobie ludzi odważnych, gotowych do poświęceń. Dobrze wykształconych, zabójców i obrońców przed zagrożeniem. Wszelkimi sposobami by się mogło. Że wafkami są, którzy maszyną nie mogą mieć uszu, bo rozczuliłi są się nad wrogiem; ale mogą mieć własnego żołniera, bo nie umykają. Wasi to rozkosz, które według nich były by te. Nie jest to jednak prawda, gdyż „Żołnierze też człowieka”. Słusznie uważa to analiza zjawiska żołnierskiej emocje w „Polone” Henryka Sienkiewicza. Blizki byłby sposób trylogii autorstwa

Zakończenie wypracowania

Podsumowując cały wywód mogę powiedzieć, iż mimo że żołnierz zdecydowanie jest człowiekiem rozkosz, ma on swoje atuty, które przekładają się na zaangażowanie. Można o tym myśleć, czytając powieści, które są. Głównie i jego ludzi z pomocą, nie było wygodne, gdyż mieli oni świadomość, że niebezpieczeństwo w bitwie, nigdy nie może być dla nich. Wierzę, że w przyszłości, kiedy będzie potrzebna pomoc, nie należy się zadowalać z egzekucją, a raczej z odważnymi i gotowymi do poświęceń. Widać, że w przyszłości, kiedy będzie potrzebna pomoc, nie należy się zadowalać z egzekucją, a raczej z odważnymi i gotowymi do poświęceń.

Przykład 3.

Wypracowanie w całości

**WYPRACOWANIE**

na temat nr .....1.....

Żołnierze są zazwyczaj kojarzeni z postawą pozbawioną emocji, grupa ludzi wykonujących „bez mrugnięcia okiem” polecenia dowódcy. Jednakże, niektóre wartości, wpajane i przyswajane od dzieciństwa są tak mocno zakorzenione, iż nawet żołnierz zaczyna się zastanawiać, czy postępuje słusznie. Znany przykład takiego wahania został ukazany w filmie „Człowiek w żelaznej masce”, w scenie, w której król Francji nakazuje strzelać do muszkietierów. Lecz żołnierze znają ludzi, których mają zabić i wierzą, że oni działają w słusznej sprawie. Dopiero, gdy król wyrzyna strzelbę i oddaje pierwszy strzał reszta idzie - za jego

..... przykładem. Czasami jeden czyn może pociągnąć za  
..... sobą inne, co stało się także w „Potopie”  
..... ~~W~~ W całej swojej powieści wplótł Henryk  
..... Sienkiewicz wiele momentów batalistycznych; główny  
..... bohater, Andrzej Kmicic jest chorążym orszańskim.  
..... Sam najbardziej przeżywał zdradę hetmana Rodzimała,  
..... gdyż przysięgł, że stanie u jego boku. Stuchając rozkazów  
..... dowódcy i zdradził ojczyznę. Dlatego doskonale rozumiał  
..... uczucia żołnierzy, ~~którzy~~ ~~którzy~~ Palaków, którzy patrzyli na  
..... Sorokę, gotującego się na śmierć. Serce podpowiadało  
..... im, iż ~~nie~~ nie należy katować jeńców: „Żołnierz nie kat”.  
..... Byli pełni współczucia dla wadmistrza i nienawisli do  
..... swoich przełożonych, co potwierdzają słowa: „« diabli »,  
..... « piorunyl », « pogańska służba »”. Mimo to, żołnierz musi  
..... słuchać rozkazów, więc ograniczyli się tylko do pomruku i  
..... gwarku. Dopiero Kmicic „przełat czarę goryczy”. Uświadomił  
..... słuchającym, że są zdrajcami i czeka ich nieuchronna  
..... śmierć i hańba. Wyobrażenie o Soroce wbitym na pal,  
..... o zdradzie i służbie przeciw Rzeczypospolitej, oraz wizja  
..... przebaczenia i dołączenia do wojska polskiego sprawiły,  
..... że żołnierze zaniechali wykonania egzekucji i przyłączyli  
..... się do Kmicica. Następnym stanem emocjonalnym to radość  
..... z powodu powrotu do służby ojczyźnie, co najlepiej  
..... ujmuje G. Tomkiewicz: „(...) dawnym to chciałem uczynić, co  
..... teraz czynię”

Inne uczucia są przedstawione w postaci pana Andrzeja. Można powiedzieć, że „zjadł zęby” na wojowaniu i doskonale wie, jak kłanie jest ukorzenie się przed drugą osobą. Żołnierz, nawet paset, czuje niechęć, czasami nienawiść do swego wroga, więc nie ma dla niego nic bardziej upokarzającego niż bicie czołem przed nieprzyjacielem. Mimo to, Kmicic czuje wielką sympatię do Soraki za jego wierną służbę i zgadza się paść do stóp Bogustawa.

Postawę typowo żołnierską prezentuje wachmistrz. Widząc pal i czując zbliżającą się śmierć, pamięta o służbie. Pan Andrzej jęknął tylko: „Soraka!”, a ten od razu odpowiedział mu, gotów do wykonania polecenia: „Wedle rozkazu!”. Żołnierz okazuje jednak emocje. Z zalem przyznaje, że za trzydziści lat służby otrzymał śmierć. Przeraza go ~~ta~~ wizja męczeńskiej śmierci, ale „(...) czas to czas!” i poddaje się oprowcom.

Żołnierskie uczucia są bardzo często sprzeczne z rozkazami dowódców, ale wymagane jest posłuszeństwo. Tylko, gdy ~~rozkaz~~ polecenia ingerują w sferę egzystencjalną człowieka, to cóż mu pozostanie, gdy zdradzi siebie i to, o co dbał całe życie? Jednakże godną pochwały jest postawa ~~w~~ wierności do samej śmierci i, gdyby „Potop” nie został napisany przez Sienkiewicza „ku pokrepieniu serc” i, gdyby Soraka zginął,

.....jestem pewien, że jego ostatnie słowa brzmiałyby:  
 .....// „Wedle rozkazu!”.....

Autor tekstu (przykład 3.) przedstawił Andrzeja Kmicica jako pułkownika, chorążego orszańskiego, dostrzegł w nim przejawy żołnierskiej dumy i gotowości do poświęceń. W wypracowaniu skupił się na opisanu Soroki jako wachmistrza Kmicica, całkowicie oddanego swojemu panu. Zauważył, że jego żołnierski los (niewola, wyrok, wygrana) łączy się z postawą pełną gotowości na śmierć. W pracy odnajdujemy próby wnioskowania i przewidywania skutków, co mogłoby świadczyć o dystansie poznawczym, gdyby zostało pogłębione. Dominują spostrzeżenia o batalistycy i skupienie na charakteryzowaniu wojska w ogóle, z pominięciem dwóch głównych bohaterów. Autor odesłał czytających do amerykańsko-brytyjskiego filmu kostiumowo-przygodowego *Człowiek w żelaznej masce*. Akcja filmu toczy się na początku lat 60. XVII wieku. Król Ludwik XIV rządzi Francją w sposób despotyczny, angażuje kraj w wojny, które rujną skarby królewskie. Trzej muszkieterowie będący w stanie spoczynku: Aramis (zakonnik), Atos (wiedzie życie samotnika) i Portos (oddaje się zabawie), a także D’Artagnan (dowódca gwardzistów) znów łączą siły by pomścić śmierć syna Atosa – Raoula. Mają zamiar uwolnić z Bastylji brata bliźniaka Ludwika XIV, Filipa, i posadzić go na tronie. To współczesny i zarazem historyczny kontekst kulturowy. Niestety brak konsekwencji w realizacji zadania, a zakończenie jest „urwane”.

Innym problemem jest brak umiejętności tworzenia podsumowania, zarówno w toku argumentacyjnym (uogólnianie wcześniejszych spostrzeżeń), jak i w formie wypowiedzi. Niektórzy zdający stosowali „zabieg” tzw. zakończenia formalnego.

Przykład 4.  
 Zakończenie wypracowania

.....Henryk Siemieniec w „Potopie” powziął ~~po~~  
 podstępnie przez epistoli władzę i podstępnie  
 winowca w henryku kraju. Mścąc się udoświadczę,  
~~by~~ „iż ułt nie zadzi wiadomę takiego boku  
 i cierpienie, już uobak - uobekowi, Blen - Polchowi  
 Pomimo upływu wielu lat, obecne uwnieci  
 zdorzejf up. we świecie podobne sytuacje.  
~~Wszystko~~ kładziemy siebie ~~o~~ ~~o~~ ~~o~~ ~~o~~  
 przypisać, stanowiący nas ludzi nie zwołają  
 we kowneńskie cęsto piersny epistolami  
 zepotrzymami w ambel wasnego nas, przycham  
 przez życie w celu uobienie kowny  
~~o~~ ~~o~~ ~~o~~ ~~o~~ ~~o~~ ~~o~~ ~~o~~ ~~o~~ ~~o~~ ~~o~~ ~~o~~ ~~o~~  
 w celu po uobie oazy opawę ses wes uuf w  
 suych kspizhell już żyji, a problemy, już  
 powiża ~~o~~  
 będą zawsze aktualne;

„Zabiegi” sztucznego podsumowania znajdują się w tych rozwiązaniach, których autorzy nie przemyśleli logicznego układu argumentów, nie odnosili się do refleksji o historii i nie tworzyli tekstu z zamysłem kompozycyjnym. Przedstawiony fragment wypracowania (przykład 5.) charakteryzuje tzw. „wata słowna”, zakończenie jest niefunkcjonalne, tylko formalne, bez związku z refleksją o emocjach, tekście cytowanym w zadaniu. Z tematem i analizą fragmentu łączy go nazwisko Sienkiewicza.

Jako swoistą rekompensatę braku wnikliwego czytania utworu literackiego w jednej z prac można odebrać emocjonalny komentarz, apel zdającego:

Przykład 5.

Zakończenie wypracowania

Fragment „Potopu” Henryka Sienkiewicza  
 pokazuje polskich żołnierzy jako bohaterów  
 nieustraszonych i odważnych swojej ojczyźnie!  
 oraz gotowych poświęcić swoje życie w stulej  
 sprawie. Ich zachowanie powinno być przykładem  
 postępowania zgodne z honorem i wartości  
 moralnymi. Temat bardzo mi się podobał,  
 a podobny fragment „Potopu” wymyślił  
 Lina, że może może spotka się z aprobatą  
 Senackiej Komisji.

### Temat drugi

Na podstawie fragmentu *Wesela* Stanisława Wyspiańskiego porównaj poglądy Poety i Gospodarza na temat poezji narodowej oraz przedstaw sądy bohaterów o Polakach.

W rozwinięciu tematu zdający miał porównać poglądy bohaterów dramatu na temat poezji narodowej oraz przedstawić ich sądy o Polakach. Aby zrealizować temat i napisać tekst własny, zdający musiał zanalizować dołączoną do tematu scenę 24. *Wesela* – dramatu Stanisława Wyspiańskiego. Utwór ten ujęty jest na liście lektur w szkole ponadgimnazjalnej, co oznacza, że jest to lektura obowiązkowa.

Głównymi przyczynami uzyskiwania przez zdających niewielkiej liczby punktów za rozwinięcie tematu oraz pozostałe kryteria były:

- ✓ brak znajomości treści *Wesela* pomocnej jako kontekst wspomagający i ułatwiający analizę i interpretację podanej sceny

Przykład 1.

Gospodarz i Poeta sceptycznie  
podchodzą do polskiej poezji i Polaków.  
Spółczesność przedstawiona jest demitologizowana,  
a poezja została przedstawiona jako nieprzy-  
stająca do sukcesnego świata. W utworze  
arystokracja zostaje ukazana negatywnie jako  
grupa nieorientowana i płytko fascynująca się  
kulturą obcą, nie znającą realów wsi.



## Przykład 2.

## WYPRACOWANIE

na temat nr ...2.....

Ten fragment to dialog jaki prowadzi poeta z gospodarzem w powieści Stanisława Wyspiańskiego "Wesele". Poeta mówi o czymś wielkim, jeszcze nieosiągniętym, o miłości, o kochaniu. Wyśmiewa się z gospodarza. Poeta mówi o żółwach które w utworze przychodzą tylko do przedstawicieli inteligencji. Nie przychodzą do chłopstwa. Poeta sprawdza czy gospodarz takie widzi te zjawy. Poeta mówi, że chłop wie bardziej rozumiejąc się i chce brać udział w życiu inteligencji, że gdzie nie spojrzeć, gdzie nie usłyszeć tam wszędzie chłop może zobaczyć i usłyszeć.

- ✓ brak podstawowej wiedzy historycznoliterackiej i genologicznej na temat dramatu Stanisława Wyspiańskiego

## Przykład 3.

## WYPRACOWANIE

na temat nr ...2.....

"Wesele" Stanisława Wyspiańskiego jest powieścią napisaną w okresie Młodej Polski. Przedstawiła ona nam wesele Lucjana i panny Mikołajewiczówny. Akcja utworu toczy się w dwójce się jednego dnia, rozpoczynając się przygotowaniem do wesele, a kończy następnego dnia rano. Poeta i gospodarz są głównymi uczestnikami wesele. Poeta pragnie napisać dramat, który będzie o miłości i miarce i... Poeta jest osobą o bogatej wyobraźni, żyje swoim życiem. Chce to jest samysłowny i nierozumiany przez społeczeństwo jakiegoś stawa. W myślach pragnie stać się osobą o niezwykłym gęstości... Poeta napisał dramat, który będzie pokazywał walkę,

Przykład 4.

„Wesele” to dramat okresu dwudziestolecia międzywojennego autorstwa Stanisława Wyspiańskiego. Podany fragment przedstawia rozmowę Poety z Gospodarem na weselu pary młodej w domu Gospodara.

Gospodarz, u którego w chacie wyprawiono wesele to jeden z przedstawicieli chłopów. Nie ma zbyt dużej wiedzy o świecie. Śmieje się na prowadzeniu gospodarstwa. Nie jest wykształcony. Podkłada poezję Poety, dramatyzm jego słów. Zdaniem Gospodara Polacy są wierni

✓ niezrozumienie treści sceny

Przykład 5.

Wyspiański w oparciu do Poety stawia przeciwko, wesołego <sup>na pozór</sup> ~~leżą~~ <sup>leżą</sup> żalantę Gospodarka. W tym momencie dostępujemy jest dynamizm, który jednak ma charakter przybierający, zostawiając pewien niedosyt u odbiorcy. Gospodarz parskawa nitkami żartów ze słów Poety, także przytulając mu powtarzając jego słowa. Jest wosobnikiem wstępnego medyka - plotkacza, bo w bityskawianym głosie podaje odpowiedź Poecie, co o jego przemysłać się chłopów. Wypuścił tym kolokwializmami i błędów słownictwa, np. „znożeni”. Ten zabieg autorski jest nieprzepraszany, <sup>podkreśla</sup> ~~podkreśla~~ naturę postaci, autor jednak rozpisuje ~~całe~~ <sup>całe</sup> całe wesele, siła w Polsce bity skądś. Są to niewspolice negatywne dla faktycznego stanu rzeczy,

- ✓ sprowadzenie analizy i interpretacji do czytania tekstu literackiego na poziomie dosłownym

Przykład 5.

Poglądy Gospodara i Poety są dotyczące  
 poezji polskiej są zestawione na zasadzie  
 podobieństwa. Według bohatera w poezja polka  
 porusza tematykę uniwersalną i wielkich jednostek.  
 Poezja odnosi się do historii i wielkich dzieł  
 poprzez dramatyzm. Bohaterowie ~~kontynuują~~ kontynuują  
 poezji odrywając od rzeczywistości i mityzując.  
 Półkór i ich historia. Zastaje podkreślony  
 brak możliwości działania wielkich jednostek  
 wśród przepięknego tłumy, a w wyniku tego  
 problemu uładet teje wybitnej jednostki.  
 Bohaterowie posiadają podobne przymi-  
 słenia i wnioski dotyczące Półkór. Generacji  
 polskie spotwarzają jest przez nich oceniane  
 negatywnie jako wstępną w m. t. u. narodowe.

- ✓ uznawanie streszczenia lub parafrazy tekstu za poprawną realizację tematu

Przykład 6.

Gospodarz mówi, że jak jeden człowiek pełne to jego  
 głos sięgają w całej Polsce, w polach czy w borach. Ale wiek tego  
 nie potrafi zrozumieć. Marzenie Poeta sprowadza o spójności,  
 gdzie pan jest sam w zaskaku, a tuż niżej stać u  
 świąt zaskaku i dymu. Gospodarz uważa, że w każdym z nas  
 coś się burzy i psuje. Życie to nie tak zwana, utwór dany  
 swoim, ale swoim sercem. Dany to niemi, mojemu narodowi.  
 Zaś Poeta odpowiedział, że każdy idak ma w sobie coś  
 takiego, takiego, że miły i radość, do dymu  
 swojego narodu. Nieśmiały poprosił, że idakich genera-  
 cja. Gospodarz mówi o tym, że każdy idak zapala swój  
 ogień, chce do walki. Bohater mordercy idak, że jak moment  
 widy, dotychczas, swoją duszę, a za chwilę, dany, to  
 u siebie.

✓ błędne przywołanie kontekstów interpretacyjnych będących podstawą wnioskowania

Przykład 7.

### WYPRAWOWANIE

na temat nr ... 2 .....

Neside to dzieło opisujące okres gdy Polska  
 znajdowała się w trakcie konfliktu między ze szlachty.  
 Dzieło to jest dramatem. Składa się z 2 3 aktów,  
 w pierwszym ludność bawi się w 2 i 3 zaś  
 prawią la nieszczęściu na temat jak poprawi sytuację polityczną  
 polityczną Polski.  
 W podanym fragmencie „Nesida” Stanisława Wyspiańskiego  
 występuje postać gospodarza i gościa. Ten drugi, lubie  
 o smutnym dramacie, co to jest to występuje i  
 mówi o bólu i zgnieciu. <sup>poetę</sup> to chwyci się <sup>to</sup>  
~~nie~~ do sytuacji Polski, że <sup>historia</sup> jest wesoła i zaradca  
 samemu. Poeta wspomina czasy i wietrzej Polski  
 gdy ryćcie nie bękał się nieszczęśliwy ludzki <sup>siwa</sup> ~~siwa~~ tacię.

✓ słabe opanowanie umiejętności językowo-stylistycznych

Przykład 8.

Leśnik tak jest przeniesiony wielomem swojej zbrodni,  
ze jego serce pska z rozpary. Nie może on  
nawet napić się wody ze studni, ponieważ woda  
po dotknięciu mu się brudzi. Przez co pije wodę u  
źródła jakby jakiś święty. Gospodarz przyjeżdża  
wtedy po niego i mówi że bardzo pięknie leśnik  
dramatycznie, dramatycznie jak wszystko.  
Poeta w odpowiedzi <sup>pragnie</sup> <sup>nie</sup> <sup>pana</sup> <sup>pierwszoplanowego</sup> ~~chciał~~ <sup>chciał</sup> ~~się~~ <sup>się</sup>  
zamiast ~~się~~ <sup>się</sup> ~~w~~ <sup>w</sup> ~~swoim~~ <sup>swoim</sup> ~~zamczysku~~ <sup>zamczysku</sup>  
~~się~~ <sup>się</sup> ~~w~~ <sup>w</sup> ~~zameku~~ <sup>zameku</sup>. Twierdzi, że leśnik  
jest taki prosty, kiedy mieszka u stóp zamku.  
Gospodarz na to: "Tak w was uiska pioninami  
drzewnym wie postaciami, dawnym strojem, dawnym  
krojem". Gospodarz nie chce drzewnych  
postaci i starych kreacji, twierdzi że to dawność  
tak z nami walczy, a serce i tak nie swoje.  
Poeta mówi o duchu, który się u każdego  
pojawia i chwytają się wydnieć, ~~skoczyc~~, ruce  
po pas w kmi. ubrać. Gospodarz przyjeżdża,  
że co roku taka sama sytuacja "Tak się one, tak  
się zwela, rok w rok, w każdym pokoleniu".  
Poeta odpowiada, że my jesteśmy jak prebleci i  
możemy zadowalać się jedynie naszymi snami.  
"A to, co to was otarze, zdołać nasze prebleci,  
w orzech naszych chłap uasta do potęgi krole piast".

✓ słabe opanowanie umiejętności kompozycyjno-tekstotwórczych

Przykład 9.

## WYPRACOWANIE

na temat nr ...Z.....

..... W okresie Młodej Polski panowało w Polsce..... ograniczenie.....  
rozwarstwienie społeczne. Chłopi..... byli uwazani..... za..... tych.....  
którzy mogą tylko uprawiać rolę..... i nie..... mogli.....  
prawa myśleć o rzeczach..... przeznaczonych..... dla wyższych  
warstw. Wiek był uwazana za miejsce w którym oprócz  
pracy..... panowała niełaska..... i brak..... informacji..... o tym co się.....  
dzieje..... w „wielkim” świecie. Niektórzy..... chłopcy..... jednak jakim.....  
„Weselu” jest Gospodarz mieli ambicje..... żeby się uczyć i.....  
interesowali się sprawami Polski. Osoby wyżej postawione.....  
wyśmiewały tych chłopów..... którzy interesowali się nie tym.....  
co dla nich przeznaczone..... widać w scenie 24 aktu.....  
pierwszego „Wesela” Stanisława Wyspiańskiego..... możemy.....  
zobserwować dialog dwóch osób z innymi warstw.....

Przykład 10.

..... Podsumowując..... ~~obaj bohaterowie~~ zderzeni obu.....  
bohaterów odimito się od siebie. Poecie byli nieetykami  
mentemamy do poezji i mesoch polskiego. Notomuszt  
Gospodarz..... angli..... sukces..... uspienesthinsensie.....  
wemuty..... swojeps..... rozmówcy..... Osobiście..... podniechem.....  
zderzeni Poety..... kluczem..... re..... ~~Weselu~~ weselu.....  
było tylko obudę.....

- ✓ słabe opanowanie umiejętności analityczno-interpretacyjnych

## Przykład 11.

Poeta wskazuje też na prostotę życia chłopów. Chłopi nie mają takich problemów jak osoby inteligentne. Przewodzą prosty i nieskromny porządek życia. Poeta od czasu przyjazdu do kraju klimat wsi. Wiersz zdaje się go oprowadzać. Nie może oprowadzić przez pragmatycznego młodego. Klimat tej z jednej strony powadzy, że nauczyła lepiej oceniać chłopów. Powoduje ich nawet do króla i dynastii Piastów.

Gospodarz zdaje się nie rozumieć dla poety. U niego młodego zprawa rozmawia do życia na wsi. Nie potrafi rozmawiać o innych rzeczach poza wsią. Myśli tylko o najbliższej okolicy i rzeczy z nią związane. Nie rozumie wartości poezji i precyzyjnie do poety. Poeta prowadzi rozmowę słowami, dla oprowadzenia, ten jej nie rozumie, odpowiadając prostym językiem. Gospodarz widzi w życiu ludzi go-

Przykład 12.

W Młodej Polsce powstało bardzo wiele wierszy, jednym z twórców był Kazimierz Pruszyński - Tetmajer, którego niektórzy utożsamiają z postacią Poety z "Wesela" Stanisława Wyspiańskiego. Gospodarz starszy chłop rozpoczyna <sup>temat poezji</sup> ~~temat~~ porównując poetów do jezących herosów. Jednym z ulubionych tematów twórców w tej epoce były góry, stąd porównania, że jeździ po wszystkich górach. Gospodarz mówi też, że nikt k nie rozumie tej poezji. Poeta zaś stwierdza, że to chłopi żyjąc w odosobnieniu nie są w stanie zrozumieć tego, co poeci chcą przekazać przez swoją <sup>twórczość</sup> ~~poezję~~. Poeta twierdzi, że chłopi żyją w zakamieniu. Poeta opowiada o swoich kolegach, porównuje ich twórczość do metod naukowych ze studni. Poeta ma przedstawić swoją wizję artystyczną. ~~Wskaz~~ Wspomina rzym, wiatru, bohatera ~~wzrosty~~ jak ze stali, <sup>kochającego</sup> ~~mięsa~~, historię, wesołość, ile może z smutnym kokalszeniem. Poeta ma zupełnie inne spojrzenie na polską poezję, niż Gospodarz. Chłop najwyraźniej jej nie rozumie, jest jak ptakiem, który chwałby latać bez skrzydeł. Poeta wymienia Gospodarza, który chwałby rozumieć, i widzieć i doświadczać <sup>jak swojego wronu</sup> ~~pał~~ Polski. Gospodarz wiele czasu



## Arkusz egzaminacyjny – poziom rozszerzony

Integralną częścią tematu wypracowania jest odniesienie do tekstu literackiego. Na tym poziomie egzaminu mogą pojawić się teksty spoza podstawy programowej, ale mieszczące się w znanej maturzystom konwencji literackiej. Jeśli zdający zna wskazane w standardach wymagań egzaminacyjnych wyróżniki utworu literackiego, funkcjonalne konteksty interpretacyjne dzieła, procedury analizy utworu i rozumie pojęcie interpretacji utworu, spełni wszystkie wymogi formalne zadania maturalnego z języka polskiego.

Na poziomie rozszerzonym zdający ma możliwość wykazania się umiejętnościami określania artystycznego charakteru literatury, pisania o niej językiem poprawnym w zakresie terminologii koniecznej do opisu sposobu kreowania świata w tekście artystycznym. W zaprezentowanej przez zdającego analizie i interpretacji tekstu na tym poziomie oczekuje się umiejętności filologicznych, znajomości zagadnień z zakresu poetyki i teorii literatury, odczytywania znanych konwencji literackich w nieznanym tekście. Te właśnie umiejętności sprawdzane były w tegorocznych zadaniach maturalnych zaproponowanych zdającym na poziomie rozszerzonym.

Tematy wypracowań dotyczyły utworów autorów, którzy wskazani są w *Informatorze maturalnym z języka polskiego* (William Szekspir, Bruno Schulz), oraz autorów niewymienionych w liście lektur (Miguel de Cervantes Saavedra, Leopold Tyrmand), przy czym teksty ich autorstwa utrzymane są w omawianej w szkole poetyce lub konwencji literackiej. W części pisemnej egzaminu z języka polskiego jako przedmiotu dodatkowego zdający zobowiązany był do napisania wypracowania na jeden z dwu podanych w arkuszu tematów. Zadania z arkusza z poziomu rozszerzonego sprawdzały umiejętności analizowania, interpretowania i porównywania fragmentów tekstów literackich oraz tworzenia w związku z nimi tekstu własnego.

### Temat pierwszy

**Literackie obrazy miłości i sposoby ich kreowania we fragmentach *Don Kichota z La Manchy* Miguela de Cervantesa Saavedry oraz *Romea i Julii* Williama Szekspira.**

Realizując temat pierwszy, zdający powinni dostrzec zasadę zestawienia tekstów: fragmenty z różnych gatunkowo/rodzajowo utworów, tematyka niezwyklej miłości, samotny zakochany i para kochanków, wyznania miłosne (monolog i dialog). Natomiast ukazując obrazy miłości, zdający powinien przedstawić kreację zakochanych bohaterów w obu cytowanych tekstach i napisać, na czym polega ich miłość. Sposób kreowania bohaterów w *Don Kichocie* wiąże się z tradycją i konwencją literatury pasterskiej, ksiąg rycerskich, z której zaczerpnięte zostały obyczaje i rekwizyty, byli naśladowani (podziwiani) w kręgach kultury dwornej, a ukazani (upozowani) zostali zgodnie z kodeksem rycerskim (rekwizyty, zachowania i wartości). Miłość w *Don Kichocie* została wymyślona (manifestowana), hiperbolizowana na pokaz, tragiczna (zabiera spokój, przynosi cierpienie), efekt obłędu, przynosi negatywne doznania i emocje (np.: zazdrość, cierpienie, żal), ale jest też bezgraniczna i nie daje się wypowiedzieć (wyrazić w słowach). Miłość w *Romeo i Julii* jest prawdziwa, szczerza (ale ukrywana), spełniona, niebezpieczna, tragiczna (zabiera życie), skazana na niepowodzenie (przeznaczenie).

### Temat drugi

**Porównaj obrazy miasta przedstawione we fragmentach opowiadania *Sierpień* Brunona Schulza i powieści *Zły* Leopolda Tyrmanda. Omów sposoby ukazania przestrzeni i funkcji, jakie ona pełni w obu utworach.**

Do tego tematu również dołączone były fragmenty tekstów literackich. Zakres wymaganej tematem interpretacji zawierał się w rozpoznaniu zasad zestawienia fragmentów, porównaniu obrazów miasta, rozpoznaniu i przedstawieniu sposobu ukazania przestrzeni i ustalenia funkcji tejże przestrzeni w tekstach. Wywód należało posumować zgodnie z założeniami tematu, a więc dzięki analizie

porównawczej fragmentów wskazać podobieństwa i różnice w obrazach miasta oraz sposobach ich kreacji, dostrzec związek między tymi płaszczyznami każdego z tekstów. W tym zadaniu sprawdzane były wybrane umiejętności wskazane w standardach wymagań egzaminacyjnych, które dotyczyły obszaru I *Wiadomości i rozumienie* oraz obszaru III *Tworzenie informacji*. Standardy te odpowiadały wymaganiom na poziom podstawowy, jak i rozszerzony.

Na tym poziomie egzaminu maturalnego mogą pojawiać się teksty spoza podstawy programowej (i tak było w tym roku). Jeżeli maturzysta znał wskazane w standardach wymagań egzaminacyjnych wyróżniki utworu literackiego, potrafił funkcjonalnie wykorzystać w swej pracy konteksty interpretacyjne oraz sprawnie analizować i interpretować utwory, to spełnił główne wymogi formalne związane z dobrym wykonaniem zadania maturalnego z języka polskiego na poziomie rozszerzonym. Do egzaminu na poziomie rozszerzonym przystępowali maturzyści przygotowani do samodzielnego odbioru tekstu literackiego, dysponujący nie tylko umiejętnością całościowego analizowania tekstu, ale także wiedzą z teorii literatury oraz sprawnością w jej funkcjonalnym stosowaniu.

Głównymi przyczynami uzyskiwania przez zdających niewielkiej liczby punktów za rozwinięcie tematu oraz pozostałe kryteria były:

- ✓ sprowadzenie analizy i interpretacji do czytania tekstu literackiego na poziomie dosłownym, słabe czytanie tekstów na poziomie symbolicznym
- ✓ uznawanie streszczenia lub parafrazy treści fragmentów tekstów za poprawną realizację tematu
- ✓ słabe opanowanie umiejętności analityczno-interpretacyjnych
- ✓ brak podstawowej wiedzy historycznoliterackiej, np.:

## Przykład 1.

Fragment Leopolda Tyrmanda - „Żył” jest współczesną powieścią. Napisał to w czasach kiedy w Polsce przeważały dzieła Kubistów, którzy pisali o przemyśle w obrazach czy w opadzie w czasie wojny. Pisarze zótnierze tęskniący za swoją młodością.

Leopold Fragment powieści, który tu widzimy zaczyna się inwokacją, której adresatem jest Warszawa. Oha! ~~Fragment~~ akapity zaczyna się od „O, bramy warszawskie!”. Narratorem jest kronikarz, który ~~nie~~ ~~do~~ ~~kon~~ opisuje owe bramy. Po tytule - „Żył” możemy przypuszczać i po ~~z~~ ~~z~~ ekspresji z jak~~o~~ się wypowiada, że jest mesadonolony z tego czasu symbolem są bramy warszawskie. Jest wiele ekspresji, wykrzyknieni metafor i porównani by zkontrastować ~~z~~ polską architekturę z Europejską.

Przystępując do opisu miasta według Brunona jest to miasto w sobotnie popołudnie w sierpniu bardzo jest gorąco. Narrator zachwycia się architekturą miastem. Spełnia 3M czyli miasto, mała, maszyna, które było ~~szachoborne~~ ~~w~~ ~~tamim~~ ~~oknie~~. Brunon bardzo kwiennie opisuje nam także ludzi zygajch - którzy meli gnymas. Owo gnymas jest wprawem ~~zoblowaniem~~, ludzie ~~ciężko~~ się ~~odnie~~ ~~sa~~ ~~gnymasza~~ ~~sa~~ ~~tylko~~ ~~przez~~ ~~stojce~~, które

✓ niezrozumienie treści fragmentów

Przykład 2.

..... Oddziały Kultura Rydowska jak  
każda ma korzenie się od 2000 lat. Ciemny,  
który był typem ~~tych~~ przetrwałymi dźwiękami  
zlikwidował tę część światowego dziedzictwa  
kulturalnego był tyranem, ale mimo swoich  
dziej nie udało mu się zniszczyć ani ~~o~~ dzieci  
do życia tyłu ludzi, ani samej kultury. Oba  
dobra miasta pokazuje, dwa oblicza ~~miasta~~  
Zjednoczenia. Mimo wysiłku zaplanowanej ich jak ~~to~~  
tak jak opisy i ich tyman jak ~~o~~ ludzi  
odwrócić, mimo nacisku pojedynczego ~~miasta~~ <sup>mających się</sup>  
na walkę.

- ✓ błędne przywołanie kontekstów interpretacyjnych będących podstawą wnioskowania

Przykład 3.

~~8-10~~

8  
Egzamin maturalny z języka polskiego  
Poziom rozszerzony

ludzi są tylko ciemne akcje, a ci, którzy  
 są <sup>groźni</sup> ~~groźni~~ bez zamiaru. Zastają tylko stare  
 domy, które <sup>mają uśmiech</sup> ~~są~~ <sup>prawie</sup> ~~pracujące~~. ~~Nie mają~~  
 Przesyła P. Znajdź całą historię tego kiedy to  
 się zaczęło oraz widzą cierpienia, ~~które~~ ~~nie~~  
 nie ~~ambiti~~ nic albo za dwa ~~dnie~~ ~~ze~~ jest XX wiek,  
 społeczeństwo jest zafasane. Zamiast ~~prawy~~ ~~zawołania~~  
<sup>drugiego</sup> ~~innego~~ ~~małolatka~~ ~~Danija~~ inne ~~rodzaje~~. Ci, którzy  
 nie <sup>się</sup> ~~nie~~ ~~nie~~ ~~nie~~ ~~nie~~ jak ~~amerka~~,  
 które afektują widzieć. Kuchnie widzą, co za ~~nie~~  
 głownie ~~opiera~~. Wszyscy znają ~~prawy~~, ~~ku~~ ~~całemu~~  
~~amerka~~ ~~nowa~~ ~~polityka~~ ~~etacie~~, ale nikt nie wie  
 dlaczego są tak ~~naprawdę~~ ~~zdom~~. Kuchnie nie  
 chcą ~~zmaraciac~~, ~~platkować~~. ~~Obawiają~~ się <sup>o siebie</sup> ~~o siebie~~,  
 oraz ~~nie~~ ~~nie~~ ~~nie~~ ~~nie~~ ~~nie~~ ~~nie~~  
 można ~~zafac~~ ~~mur~~ ~~odpradca~~ ~~drogę~~ ~~do~~ ~~normalnego~~  
 życia. Ci, którzy ~~chcieli~~ ~~go~~ ~~prekier~~ ~~zostali~~ ~~ubici~~  
~~zastępa~~ ~~tylko~~ ~~widzą~~ ~~grojka~~. ~~nie~~ ~~nie~~ ~~nie~~  
 mur, chociaż ~~nie~~ ~~nie~~ ~~nie~~ ~~nie~~ ~~nie~~ ~~nie~~  
~~o~~ ~~straci~~ ~~grojka~~, a ~~nie~~ ~~nie~~ ~~nie~~ ~~nie~~ ~~nie~~ ~~nie~~  
 nadzieje, ~~na~~ ~~powrót~~ ~~grojka~~, ~~który~~ ~~nie~~ ~~nie~~  
 dla ~~dobra~~ ~~religii~~ oraz ~~nie~~ ~~nie~~ ~~nie~~ ~~nie~~ ~~nie~~ ~~nie~~  
~~małolatka~~ ~~cała~~ ~~nie~~ ~~nie~~ ~~nie~~ ~~nie~~ ~~nie~~  
 aby ~~pościć~~ ~~te~~ ~~za~~ ~~te~~ ~~brat~~ ~~nie~~ ~~nie~~ ~~nie~~ ~~nie~~ ~~nie~~ ~~nie~~  
 co ~~stanowi~~ ~~dla~~ ~~niego~~ ~~namą~~ ~~nie~~ ~~nie~~ ~~nie~~ ~~nie~~ ~~nie~~ ~~nie~~

- ✓ słabe opanowanie umiejętności kompozycyjno-tekstotwórczych
- ✓ ograniczenie się do rejestrowania środków stylistycznych, bez wskazania ich funkcji

Przykład 4.

Egzamin maturalny z języka polskiego  
Poziom rozszerzony

9

.....  
narratora. Wzbojęnoty ~~adżurei~~ <sup>też</sup> opis natury.  
- Przyroda zostaje tu również zpersonifikowana,  
co może pokazać, że miasto również jest  
organizmem, tak samo jak człowiek.  
Występują w tym opowiadaniu także  
krótkie epitetki i porównania. Narrator  
odwołuje się też do kultury antycznej  
oraz biblii. Brunon Schulz użył wielu  
metafor, a opowiadanie składa się głównie  
ze zdań wielokrotnie złożonych.

Realizacja tematów wypracowań wymaga dobrej znajomości lektury na poziomie idei. Wielu zdających nie spełniło tego warunku z powodu popełniania licznych błędów rzeczowych świadczących o nieznajomości i niezrozumieniu lektur lub kontekstów.

Przykłady najczęstszych błędów można zilustrować także dłuższym fragmentem wypracowania na temat 2. z poziomu rozszerzonego: *Porównaj obrazy miasta przedstawione we fragmentach opowiadania „Sierpień” Brunona Schulza i powieści „Zły” Leopolda Tyrmanda. Omów sposoby ukazania przestrzeni i funkcje, jakie ona pełni w obu utworach.*

## Przykład 5.

## WYPRAWOWANIE

na temat nr ...2...

Analizując twórczość wielu autorów, nie można przejść obok miejsca, w którym byli i działali. W ogromnej części miała tęsknota za tym miejscem (jak u twórców romantyzmu) nawiązała główny nurt ich twórczości. Miasto pełniło funkcję i miejsce poetów, takich jak np. Rafał Weyssenhof w „Dalece” Bolesława Prusa nie sposób i kolei opisać wrażenia, że oblatując opisaną Warszawę jest cudownie oddzielonym bohaterem, który często kręży się w jej ulicach. Twórczość i miejsce życia twórcy stanowią integralną całość, a subiektywny opis pozwala odzyskać, ogromną wagę jaką artysta przywiązuje do miasta. Sposób ukazania przestrzeni takie w ukazaniu fragmentacji świata Brunona Schulca i Leopolda Tyrmonda ukazuje rolę miasta i jej wpływ na twórczość obu pisarzy.

„Słupy wspomnień” Brunona Schulca powstały w okresie dwudziestolecia

międzywojennego. W twórczości pisarza  
zalegalowanie dominuje oniryzm, ~~tu~~  
wielka plastyczność opisu, przywołanie mu-  
myśli, marzenie senne. Schulz nawet w  
tekście paratekstowym, używa ogromnej  
ilości metafor, uploynstuje przyrodę  
do swojego opisu („Zalawato się, że  
te dźwięki afektują miłość”). W epoce  
w której tworzył, podobne zabiegi  
można dostrzec chociażby w liście  
Konstantego! Gałczyńskiego, np. w jego  
znanym utworze „Zaczarowanemu dworku”

Wypracowanie rozpoczyna półtorastronicowy wstęp, w którym zdający nie odniósł się do danych w zadaniu fragmentów tekstów prozatorskich. Swoją intencję natomiast wyraził w pierwszym zdaniu (*Analizując twórczość...*), jest ona niezgodna z tematem, ponieważ nie twórczość ma być analizowana (tu reprodukowana w ogólnikowych stwierdzeniach o przypadkowo wybranych faktach historycznoliterackich: od romantyzmu do Gałczyńskiego, wcześniej Wojaczka), a przede wszystkim załączone fragmenty dzieł literackich. Przytoczone nazwiska autorów (Wojaczek, Prus) dopełnia informacja o czasie powstania *Sklepów cynamonowych*. Twórczość Schulza została zestawiona z *Zaczarowaną dorożką* Gałczyńskiego. Błąd rzeczowy polega na niewłaściwym sklasyfikowaniu twórczości obu artystów. Opowiadania *Sklepy cynamonowe* Schulza ukazały się w 1934 roku, wiersz *Zaczarowana dorożka* został opublikowany w 1948 roku w tomie *Wiersze i poematy*. Początki twórczości Gałczyńskiego wiążą się z ugrupowaniem poetyckim Kwadryga, z którym zresztą Schulz nie miał nic wspólnego. Między wstępem a opisywaniem fragmentu prozy Schulza autor wypracowania nie zachował spójności. Słowa *Ważnym elementem w kreowaniu opisu miasta...* rozpoczynają zdanie, którego autor nie zapowiedział w poprzedniej części wypracowania (to wyraźne „pęknięcie” w kompozycji i logice wypowiedzi). Sformułowania o fragmencie opowiadania Schulza są uwikłane w kolejny błąd rzeczowy: autor *Sklepów cynamonowych* nie pisał o warszawskich realiach (błąd został w wypracowaniu powtórzony). Zdający nie porównał zasady zestawienia tekstów, nie wykazał się rozumieniem pojęcia konwencja. Innym znakiem braku panowania nad sposobem komponowania wypowiedzi na poziomie rozszerzonym w wypracowaniu zdającego są liczne powtórzenia nie tylko słów, ale i partii myślowych oraz wyłącznie formalny charakter zakończenia. Zawiera ono bardzo ogólnikowe uwagi o roli miejsca w naszym życiu oraz o mieście i jego wpływie na życie artystów w ogóle. Nie zawiera natomiast spostrzeżeń podsumowujących tok analitycznych rozważań o tekstach danych w zadaniu, czyli o sposobach ukazania miasta w dwóch różnych fragmentach prozy.



Inne błędy zdających można ująć w rejestr:

- ✓ nierozumienie pojęć kluczowych dla tematu
- ✓ nieznanostwo periodyzacji literatury
- ✓ nieprawdziwe wskazanie czasu powstania dzieła
- ✓ błędna klasyfikacja gatunkowa
- ✓ nieznanostwo losów bohaterów (powstały w arkuszach nowe, nieznanostwo polonistom „teksty”)
- ✓ mieszanie faktów, koligacji
- ✓ zbyt dosłowne streszczanie danych w arkuszu fragmentów (bez zrozumienia języka).

## **Wnioski i rekomendacje**

Na podstawie analizy wyników egzaminu maturalnego z języka polskiego oraz uwag egzaminatorów sprawdzających arkusze egzaminacyjne można sformułować następujące wnioski dotyczące czynników mających wpływ na przeciętny wynik średni uzyskany na maturze 2014 roku:

- ✓ nieznanostwo treści lektur na poziomie podstawowym
- ✓ streszczenia lub parafrazy tekstów dołączonych do tematów
- ✓ powierzchowna analiza i interpretacja tematów
- ✓ słaba umiejętność analizy i interpretacji tekstów
- ✓ pobieżna lektura tekstów załączonych do zadań
- ✓ nieuwważna lektura poleceń zadań
- ✓ błędy rzeczowe
- ✓ ograniczanie się do odczytywania sensów dosłownych i do powierzchownych obserwacji (słaba umiejętność czytania tekstów na poziomie symbolicznym)
- ✓ ograniczenie się do rejestrowania środków stylistycznych, bez wskazania ich funkcji
- ✓ nieznanostwo podstawowej terminologii z zakresu poetyki, historii literatury, teorii literatury
- ✓ nieusystematyzowana wiedza historycznoliteracka lub jej brak.

W pracy dydaktycznej z uczniami przygotowującymi się do egzaminu maturalnego z języka polskiego wskazane jest marginalizowanie wpływu powyższych czynników na wynik egzaminu. Warto też doskonalić umiejętności:

- ✓ pisania dłuższych form wypowiedzi ze zwróceniem uwagi na komponowanie wypowiedzi, formułowanie wniosków zgodnych z tematem, poprawność stylistyczno-językową
- ✓ funkcjonalnej wobec tematu analizy i interpretacji tekstu literackiego
- ✓ pamiętać o doskonaleniu umiejętności rozumienia wszystkich tekstów zawartych w arkuszu: instrukcji, poleceń zawartych w teście, tematów wypracowań, tekstów będących podstawą rozwiązania zadań egzaminacyjnych
- ✓ językowe, wzbogacać słownictwo i wpajać konieczność przestrzegania norm poprawności pisowni.

W szkole powinno się uczyć analizowania kontekstowego, takiego, w którym różne aspekty tego samego zjawiska tworzą obraz rzeczywistości, historii, kultury typowy dla pogłębionego humanistycznego widzenia całości.

Analizowanie tekstów epickich lub ich fragmentów może polegać na wybieraniu elementów dominujących spośród różnych składników:

- ✓ typ epiki, charakter narracji, typ narratora, stosunek narratora do przedmiotu wypowiedzi, faktów, bohaterów, przedmiotów, zdarzeń
- ✓ miejsce, czas powieściowy/epicki (fabuła epicka, motyw przewodni, akcja, wątki, epizody), obrazowanie literackie (językowe i kompozycyjne)
- ✓ inne elementy świata przedstawionego (np.: tematy, motywy, toposy, konwencja literacka).

Interpretacja w kontekstach ogólnych i właściwych może odsyłać do kontekstów: literackich, historycznoliterackich, filozoficznych, biograficznych, kulturowych (obejmujących zarówno typowe

dla kultury wysokiej, masowej, popularnej zjawiska, jak i elementy inne niż literatura, z innych dziedzin sztuki – wskazanych w podstawie programowej).

I jeszcze rady dotyczące komponowania wypowiedzi. Należy w trosce o jakość własnej wypowiedzi pamiętać o:

- ✓ zbudowaniu przekonującego wstępu
- ✓ ustaleniu toku argumentacji w rozwinięciu
- ✓ ustaleniu porządkującego kryterium
- ✓ zbudowaniu logicznej wypowiedzi o przejrzystym toku argumentacji (zamyśl kompozycyjny)
- ✓ sformułowaniu problemu badawczy (jest tak..., ponieważ...)
- ✓ uporządkowaniu, zhierarchizowaniu precyzyjnych argumentów (ich wynikanie z siebie, często zaznaczone akapitowaniem)
- ✓ logicznym sumującym podsumowaniu (nie tylko formalne zakończenie, ale też sformułowanie w kilku zdaniach tego, co wynika z całej wypowiedzi)
- ✓ spójności wypowiedzi i unikaniu zbędnych powtórzeń
- ✓ właściwych proporcjach między poszczególnymi częściami, czyli wstępem, rozwinięciem i zakończeniem
- ✓ elementach uatrakcyjniających formę (np. motto, cytaty).

Aby osiągnąć sukces na egzaminie maturalnym, konieczne jest wykazanie się umiejętnością pracy z arkuszem, którego integralną częścią jest tekst literacki (cały lub jego fragment).

Przykład 1.

KPT  
dekadent  
bezselu  
marazm

Temat 2. Na podstawie fragmentu *Wesela* Stanisława Wyspiańskiego porównaj poglądy Poety i Gospodarza na temat poezji narodowej oraz przedstaw sady bohaterów o Polakach. ②

WESELE  
Akt I, Scena 24  
POETA, GOSPODARZ

realium

POETA

Taki mi się snuje dramat  
groźny, szumny, posuwisty → dwa ujęcia, brak tradycyjnych motywów, wartości  
jak polonez; gdzieś z kazamat<sup>11</sup>  
jęk i zgrzyt, i wichrów świsty → pesymizm, groza  
Marzę przy tym wichrów graniu  
o jakimś wielkim kochaniu.<sup>12</sup>  
Bohater w zbrojej, skalisty, → siły, męstwo  
ktoś, jakoby złom granitu → wielka postać  
rycerz z czoła, ktoś ze szczytu →  
w grze uczucia, chłop „qui amat”<sup>12</sup>  
przy tym historia wesola → pełne  
a ogromnie przez to smutna. Sprawa.

o miłości  
miłość  
nie z tego  
Smutna, nie-  
realna  
Wiemia w  
miłość od świata, ma  
u lubię kiedy  
kobieta

brak tradycji,  
wymyślne,

**GOSPODARZ**

To tak w każdym z nas coś woła:  
jakaś historia wesoła,  
a ogromnie przez to smutna.

→ twierdzi, że jest to pamedne uwanie, potek

**POETA**

A wszystko bajka wierutna,  
Wyraźnie się w oczy wciska,  
zbroją świeci, zbroją łyska  
postać dawna, coraz bliska,  
dawny rycerz w pełnej zbroi,  
co niczego się nie lęka,  
chyba widma zbrodni swojej,  
a serce mu z bólów pęka,  
a on, z takim sercem w zbroi,  
zaklęty, u źródła stoi  
i do mętów studni patrzy,  
i przegląda się we studni.  
A gdy wody czerpnie ręką,  
to mu woda się zabrudni.  
A pragnienie zdroju męka,  
więc mętów czerpa ze studni;  
u źródła, jakby zaklęty:  
taki jakiś polski święty.

→ słuy, męty, tradycyjne wzja bohater, dawne

→ traduce per artystów obrany, nierealnydu bohaterów,



uczucie, rozmyśla,

nie przypisuje wazn do tytości

**GOSPODARZ**

Dramatyczne, bardzo pięknie -  
u nas wszystko dramatyczne,  
w wielkiej skali, niebotyczne -  
a jak taki heros jęknie,  
to po całej Polsce jęczy,  
to po wszystkich borach szumi,  
to po wszystkich górach brzęczy,  
ale kto tam to zrozumie.

inella skala, dramaturgia, pełne przesze

poemedne

→ lud nie rozumie przez

**POETA** tradycja rycerska

Dramatyczny, rycerz błędny,  
ale pan, pan pierwszorzędny:  
w zamczysku sam, osmetniały,  
a zamek opustoszały,  
i ten lud nasz, taki prosty,  
u stóp zamku, u stóp dworu,  
i ten pan, pełen poloru,  
i ten lud prosty, rubaszny,  
i ten hart rycerski, śmiały,  
i gniew boski gromki, straszny. Bóg

tradycyjne poezja

oicyzna, lud

→ honor

Ocena Blahdu

**GOSPODARZ**

Tak się w każdym z nas coś burzy,  
na taką się burzę zbiera,  
tak w nas ciska piorunami,  
dziwnymi wre postaciami:

tradycja

poezja II  
narodowa: poglądy

dawnym strojem, dawnym krojem,  
a ze sercem zawsze swoim;  
to dawność tak z nami walczy.  
Coraz pamięć się zaciera ---  
tak się w każdym z nas coś zbiera.

prawd' zacytowany z pominięciem oremiści

POETA

Duch się w każdym poniewiera,  
że czasami dech zapiera;  
tak by gdzieś het gnało, gnało,  
tak by się nam serce śmiało  
do ogromnych, wielkich rzeczy,

duże emulacja, ponadczasność; niecodziennie;  
poezji; zaparcie talentu, duże gnac, egoista,  
duże irracjonalności vs. spotyka pospolitość

lud

a tu pospolitość skrzeczy,  
a tu pospolitość tłoczy,  
włazi w usta, uszy, oczy;  
duch się w każdym poniewiera  
i chciałby się wydrzeć, skoczyć,

walczą, abstrakcyjność - klę przapnienie

ręce po pas w krwi ubroczyć,  
 pamięć rozpostrzeć szeroko,  
 wielkie skrzydła porozwijać,  
 lecieć, a nie dać się mijać;

łustyw młodzieńca dokoła; mi słudzeł, romantyczna parady.

a tu pospolitość miska  
włazi w usta, ucho, oko; --  
daleko, co było z bliska --  
serce zaryte głęboko,  
gdzieś pod czwartą głębłą skibą,  
że swego serca nie dostać.

GOSPODARZ

Tak się orze, tak się zwala  
rok w rok, w każdym pokoleniu;  
raz wraz dusza się odłania,  
raz wraz wielkość się wyłania  
i raz wraz grąży się w cieniu.

czasami pojawia się jedn. wybitna

Raz wraz wstaje wielka postać,  
że ino jej skrzydeł dostać,  
rok w rok w każdym pokoleniu  
i raz wraz przepada, gaśnie,

ale jest tylko per chwile

jakby czas jej przepaść właśnie.  
Każden ogień swój zapala,  
każden swoją świętość świeci...

nie zrozumiecie  
hardy sobie, sam, nie ma jednok w społeczeństwie

POETA

My jesteśmy jak przekleci  
że nas mara, dziwo nęci,  
wytwór tęsknej wyobraźni  
serce bierze, zmysły drażni;  
że nam oczy zaszyły mgłami;  
pieścimy się jeno snami,  
a to, co tu nas otacza,  
zdolność nasza przeinacza:

uciskani, biedni, pełnię, nęceni per irracjonalność  
wytwory wyobraźni, manera  
prywat uśmiech, zmyślność, impresjonizm  
holony impresjonizm

wieczność nie współgra z ich zdolnością  
i potrzebami

antropomorfizacja

w oczach naszych chłop urasta do potęgi króla Piasta!

mit chłopca - Piasta, silnego, wojownika, waluskiego, groźnego, potężnego, od wielkich z Piasta

GOSPODARZ

A bo chłop i ma coś z Piasta, coś z tych królów Piastów - wiele! - Już lat dziesięć pośród siedzę, zna lud sąsiadujemy o miedzę.

Kiedy sieje, orze, miele, taka godność, takie wzięcie; co czyni, to czyni święcie; godność, rozważa, pojęcie.

niepełne prace, dobre, godni, chłop potęga jest i basta, zarwali, jak się tu coś zabiera to od początku do końca

A jak modli się w kościele, taka godność, to przejęcie; bardzo wiele, wiele z Piasta; chłop potęga jest i basta.

wierę w Boga, dominacja tradycyjnych wartości

[1901]

IMPRESJONIZM!

antropomorfizacja

Stanisław Wyspiański, *Wesele*, Wrocław 1984.

Przykład 2.

Temat 2. Porównaj obrazy miasta przedstawione we fragmentach opowiadania Brunona Schulza *Sierpień* i powieści Leopolda Tyrmanda *Zły*. Omów sposoby ukazania przestrzeni i funkcje, jakie ona pełni w obu utworach.

SIERPIEŃ (fragment)

narrator 1 osobowy, młody chłopiec, dziecko

metafory, barwności, opisie świata, wyobraźnia

W sobotnie popołudnia wychodziłem z matką na spacer. Z półmroku sieni wstępowało się od razu w słoneczną kąpiel dnia. Przechodnie, brodząc w złocie, mieli oczy zmrużone od żaru, jakby zalepione miodem, a podciągnięta górna warga odsłaniała im dziąsła i zęby. I wszyscy brodzący w tym dniu złotym mieli ów grymas skwaru, jak gdyby słońce nałożyło swym wyznawcom jedną i tę samą maskę - złotą maskę bractwa słonecznego, i wszyscy, którzy szli dziś ulicami, spotykali się, mijali, starcy i młodzi, dzieci i kobiety, pozdrawiali się w przejściu tą maską, namalowaną grubą, złotą farbą na twarzy, szczyrzyli do siebie ten grymas bakchiczny - barbarzyńską maskę kultu pogańskiego.

manewer słońca, dziecka, wiryram

odwołanie do mitologii

zauważenie, barwy, koloryst, subiektywizm

Rynek był pusty i złoty od żaru, wymięciony z kurzu gorącymi wiatrami, jak biblijna pustynia. Cierńście akacje, wyrosłe z pustki złotego placu, kipiły nad nim jasnym listowiem, bukiętami szlachetnie ucłunkowanych filigranów zielonych, jak drzewa na starych gobelinach. Zdawało się, że te drzewa afektują wichry, wzburzając teatralnie swe korony, ażeby w patetycznych przegięciach ukazać wytworność wachlarzy listnych o srebrzystym podbrzuszu, jak futra szlachetnych lisic. Stare domy, polerowane wiatrami wielu dni, zabarwiały się refleksami wielkiej atmosfery, echem, wspomnieniami barw, rozproszonymi w głębi kolorowej pogody. Zdawało się, że całe generacje dni letnich (jak cierpliwi sztukatorzy, objajający stare fasady z pleśni tynku) obtłukiwały kłamliwą glazurę, wydobywając z dnia na dzień wyraźniej prawdziwe oblicze domów, fizjonomię losu i życia, które formowało je od wewnątrz. Teraz okna, oślepienie blaskiem pustego placu, spały; balkony wyznawały niebu swą pustkę; otwarte sienie pachniały chłodem i winem.

Buły i niebu, Siergiejki, ludzkiego życia, kłó, tajemnic

hieroglif, symbol, tajemny, nury skrywane, tajemnic

Kupka obdartusów, ocalała w kącie rynku przed płomienną miotłą upału, oblegała kawałek muru, doświadczając go wciąż na nowo rzutami guzików i monet, jak gdyby z horoskopu tych metalowych krążków odczytać można było prawdziwą tajemnicę muru, porysowanego hieroglifami rys i pęknięć. Zresztą rynek był pusty. Oczekiwało się, że przed tę sień sklepioną z beczkami winiarza podjedzie w cieniu chwiejących się akacyj osiołek Samarytanina,

wyobraźnia dziecka, narrator odwołuje się do wspomnień, bogaty symbol, kłóci losu, opisu

manewer ob Biblii, potęgowanie opisu

prowadzony za uźdę, a dwóch pachotków zwlecze troskliwie chorego męża z rozpalonego siodła, ażeby go po chłodnych schodach wnieść ostrożnie na pachnące szabasem<sup>3</sup> piętro.

Tak wędrowaliśmy z matką przez dwie słoneczne strony rynku, wodząc nasze załamane cienie po wszystkich domach, jak po klawiszach. Umiejscowienie siebie w opisie,

[1933]

Na podstawie: Bruno Schulz, *Sklepy cynamonowe*, Kraków 1998.

ZŁY (fragment)

bramy warszawskie, adresat, bez pośredniczącego odwołania do autora

O, bramy warszawskie!

Wzrost, siła, młodość, życie miasta

podkreślenie w opisie

narrator i odbiorcy subiektywny

wspomnienie minionej chwili

komplement jako centrum życia intelektualnej ludzi

wglądanie bramy jako świadomości dawnego czasu

bramy jako arcy, świadomość wyzwaleni obywateli

Każde wielkie miasto ma w swej architekturze szczegół pewien, temu tylko miastu właściwy, w nim tylko urastający do obyczajowego symbolu. Nie znaczy to wcale, że dany motyw odnaleźć można w tym mieście wyłącznie. Dachy, na przykład, są w każdym mieście, a przecież w Paryżu nabierają jakiegoś specjalnego wyrazu, określają życie, zdarzenia, nastroje, istnieje cała o nich literatura, im poświęcona sztuka. W Warszawie szczególnie takim jest brama. Czyż nie ma kamienic z bramami poza Warszawą? Są. Chyba wszędzie, lecz tylko w Warszawie brama domu określiła jakoś życie kilku pokoleń.

O, bramy warszawskie! Cóż mogę wam teraz poświęcić? Szukający ledwie uchwytnych cieniów kronikarz? Garść chaotycznych wspomnień. Nie z mego ołówka spłynąć mogą poważne, czcigodne o was rozprawy. Wiem tylko, że w waszym chłodnym półmroku, wśród waszych śmiesznych i pretensjonalnych sztukaterii i pseudorenesansowych gzymśków odnajdywaliśmy nasze *Dziki Pola*, my, chłopcy z pięt, nasze pierwsze siniaki i pierwszą krew z nosa, pierwszy hazard i zapamiętanie w grze w chowanego, w czarnego luda, w siódmkę. Później odnajdywaliśmy w waszych ścianach pierwszy gryzący humor nieprzyzwoitych napisów, jeszcze później szukaliśmy pierwszej wiedzy o dorosłym życiu w ciemnościach waszych kątów, za żelaznymi, dębowymi lub szklanymi drzwiami. Jeszcze później byłyście świadkami, o, bramy warszawskie! naszych westchnień i wyznań, naszych werterowskich rozpaczy i zaklęć, jakich pełne były długie, nocne rozmowy po powrocie z kina czy z wieczorki, gdy ręka długo spoczywała na dzwonku, nie naciskając go w obawie przed przedwczesną interwencją stróża – tego rozspanego Neptuna bram warszawskich, wynurzającego się z ciemnego niebytu w zbroi z kozucha. Nie zawsze też byłyście sceną lekkoskrzydłych fars wielkomijskich i beztroskich popisów farmazonów, sprzedających w waszym cieniu sztuczne brylanty naiwnym wieśniakom. Zdarzyło się wam osłonić swoim mrokiem niejedną tragedię. Aż nadszedł czas, gdy stałyście się ostatnim schronieniem w walce ulicznej, kiedy płytki wasz tunelik stanowił nieraz błogostawieństwo dla kluczącego i uciekającego przed tępa przemocą goniących zbirów. I jak wszystko w tym mieście, tak wy, bramy warszawskie, wkroczyłyście wprost z śmieszności i niedz w najszczytniejsze bohaterstwo bez póź, koturnów i wzniosłych słów, raczej z lekko wulgarnym krzykiem, tak jak to się czyni w Warszawie.

W palce bramy kamienic, bramy, obce wałki, tytu

Dorastanie

Świadkami pierwszych miłości

hiperbolizacja

nawiązanie do teatru

[1955]

biało, palosce, integralnie, części, spala

Na podstawie: Leopold Tyrmand, *Zły*, Warszawa 1990.

Notatki własne zdającego wskazują na umiejętność zaplanowania pracy, czyli tworzenia wypowiedzi własnej. Liczne graficzne wyodrębnienia odpowiednich fragmentów, zdań, słów (podkreślenie, zakreślenia, strzałki) wraz z dopiskami, komentarzami do tekstu to element rozpoznawania tematu i wydobywania z materiału źródłowego odpowiednich dla realizacji zadania spostrzeżeń.

Te operacje polonistyczne na tekstach i w arkuszach dowodzą między innymi opanowania: umiejętności uważnego (funkcjonalnego) odczytywania fragmentu, wydobywania z tekstu istotnych dla realizacji tematu spostrzeżeń (unikania pisania wszystkiego, co wie się o tekście literackim), selekcyonowania i hierarchizowania zjawisk. Taka strategia postępowania polonistycznego na pewno zagwarantuje sukces nie tylko na egzaminie.