

1. Struktura i forma egzaminu z geografii

Egzamin maturalny z geografii odbył się w całym kraju 14 maja 2013 r. i miał formę pisemną. Maturzyści mogli wybrać geografie wyłącznie jako przedmiot dodatkowy zdawany na poziomie podstawowym lub rozszerzonym.

Egzamin na poziomie podstawowym trwał 120 minut i polegał na rozwiązaniu zadań egzaminacyjnych na podstawie barwnej mapy szczegółowej i innych pomocniczych materiałów źródłowych, zawartych w arkuszu egzaminacyjnym obejmujących zakres wymagań dla poziomu podstawowego.

Egzamin na poziomie rozszerzonym trwał 150 minut i polegał na rozwiązaniu zadań w oparciu o barwną mapę szczegółową i inne różnorodne materiały źródłowe, z uwzględnieniem różnych skal przestrzennych. Zadania obejmowały zakres wymagań dla poziomu rozszerzonego.

Podczas egzaminu zdający mogli korzystać z lupy, linijki oraz kalkulatora prostego.

2. Opis arkuszy egzaminacyjnych z geografii

Arkusze egzaminacyjne opracowane dla dwóch poziomów wymagań: podstawowego i rozszerzonego.

Za prawidłowe rozwiązanie zadań z arkusza poziomu podstawowego zdający mógł otrzymać 50 punktów, a z arkusza poziomu rozszerzonego 60 punktów.

Zadania zawarte w arkuszach egzaminacyjnych sprawdzały wiadomości i umiejętności określone w trzech obszarach standardów egzaminacyjnych:

I. Wiadomości i rozumienie

II. Korzystanie z informacji

III. Tworzenie informacji.

W obszarach tych standardów sprawdzano następujące wiadomości i umiejętności:

I – wykazania się znajomością faktów, rozumienia i stosowania pojęć, prawidłowości i teorii oraz przedstawiania i wyjaśniania zdarzeń, zjawisk i procesów,

II – wykorzystania i przetwarzania informacji pochodzących z różnych źródeł informacji geograficznych, takich jak tabele, diagramy, wykresy, mapy oraz teksty źródłowe,

III – charakteryzowania, oceniania i rozwiązywania problemów w różnych skalach przestrzennych i czasowych.

Arkusze egzaminacyjne z geografii dla poziomu podstawowego i rozszerzonego opublikowane zostały na stronie internetowej Centralnej Komisji Egzaminacyjnej (www.cke.edu.pl).

2.1. Arkusz egzaminacyjny poziomu podstawowego

Arkusz egzaminacyjny z geografii poziomu podstawowego składał się z 31 zadań, część z nich zawierała dwa podpunkty. W sumie było 36 poleceń, w tym 19 otwarte wymagające krótkiej odpowiedzi i 17 zadań zamkniętych. Wśród zadań zamkniętych przeważały zadania na przyporządkowywanie, dobieranie i uzupełnianie z treści podanej w poleceniu zadania.

Do arkusza dla poziomu podstawowego dołączona była barwna mapa szczegółowa „Kraina Wielkich jezior Mazurskich” w skali 1:60 000. Do treści mapy odnosiło się pierwszych dziesięć zadań. W arkuszu wykorzystano także inne materiały źródłowe i pomocnicze, które stanowiły postawę do wyjaśniania i oceniania zjawisk przyrodniczych oraz antropogenicznych w różnych skalach przestrzennych i czasowych. Na materiały źródłowe składały się fotografie, schematy, wykresy, teksty źródłowe.

Tabela 1. ilustruje zakres treści zadań, który obejmuje hasła treści podstawy programowej poziomu podstawowego.

Tabela 1. Zakres treści zadań arkusza poziomu podstawowego

Zakres treści	Numery zadań	Wskaźnik łatwości
Funkcjonowanie systemu przyrodniczego Ziemi – zjawiska, procesy, wzajemne zależności, zmienność środowiska w czasie i przestrzeni, równowaga ekologiczna,	1,2,3,4,5,6,7,8,11, 12a,12b,13,14,15, 17a,17b,18,28	0,35
Funkcjonalne i przestrzenne powiązania oraz wzajemne zależności w systemie człowiek – przyroda – gospodarka,	9,16,	0,46
Typy gospodarowania w środowisku i ich następstwa,	29	0,60
Przyczyny i skutki nierównomiernego rozmieszczenia ludności na Ziemi,	19	0,36
Problemy demograficzne społeczeństw,	20,22,23,24a,24b	0,47
Przemiany społeczne, gospodarcze i polityczne świata, takie jak: modernizacja, restrukturyzacja, globalizacja,	21,25a,25b,26a,26b,27	0,44
Konflikty zbrojne i inne zagrożenia społeczno-ekonomiczne; procesy przechodzenia od izolacji do integracji; współpraca między społecznościami; procesy integracji i dezintegracji w Europie (ze szczególnym uwzględnieniem Polski),	30,31	0,30
Możliwości rozwoju turystyki i rekreacji wynikające z uwarunkowań przyrodniczych, społeczno-ekonomicznych i kulturowych	10	0,67

Najwięcej zadań odnosiło się do treści *Funkcjonowanie systemu przyrodniczego Ziemi – zjawiska, wzajemne zależności, zmienność środowiska w czasie i przestrzeni, równowaga ekologiczna*, za które można było uzyskać łącznie 46% punktów oraz *Przemiany społeczne, gospodarcze i polityczne świata: modernizacja, restrukturyzacja, globalizacja* (16% punktów) oraz *Problemy demograficzne społeczeństw* (14% punktów).

Łącznie za powyższe treści można było uzyskać 76% punktów.

Zadania egzaminacyjne sprawdzały wiadomości i umiejętności odpowiadające standardom wymagań egzaminacyjnych. Ilościowy udział zadań według standardów w arkuszu poziomu podstawowego na egzaminie maturalnym z geografii w sesji wiosennej 2013 r. przedstawiono w tabeli 2.

Tabela 2. Umiejętności sprawdzane w arkuszu poziomym podstawowego według obszarów standardów egzaminacyjnych

Standard	Punkty	Waga w %	Liczba zadań	Numery zadań
I	17	34	12	11, 12a, 12b, 13, 14, 18, 24a, 24b, 28, 29, 30, 31
II	28	56	20	1, 2, 3, 4, 5, 6, 7, 8, 9, 10, 15, 16, 17a, 17b, 19, 20, 23, 25a, 26a, 27
III	5	10	4	21, 22, 25b, 26b
razem	50	100		

W arkuszu na poziomie podstawowym największą ilość punktów – 28 (56%), można było otrzymać za prawidłowe rozwiązanie zadań sprawdzających obszar II – wiadomości i rozumienie. Za prawidłowe rozwiązanie zadań sprawdzających obszar standardu I – można było uzyskać 17 punktów (34%), pozostałe 5 punktów (10%), zdający mógł otrzymać za poprawne rozwiązanie zadań ze standardu III.

Zadania egzaminacyjne przyporządkowano do haseł podstawy programowej i standardów wymagań egzaminacyjnych. W tabeli 3 podano zakres umiejętności sprawdzanych w zadaniach arkusza poziomego podstawowego.

Tabela 3. Zakres sprawdzanych umiejętności w arkuszu poziomym podstawowego

Nr zadania	Sprawdzana czynność Zdający:	Typ zadania
1	na podstawie zamieszczonego zdjęcia odczytuje z mapy nazwy przedstawionych obiektów przyrodniczych.	Z
2	uzupełnia tabelę nazwami rozpoznanych na mapie obiektów.	O
3	oblicza na podstawie mapy wysokość względną między podanymi punktami.	O
4	oblicza wysokość górowania Słońca w podanym miejscu i dniu.	O
5	podaje cechy różniące bieg rzeki i jej dolinę na wskazanych na mapie odcinkach.	O
6	skreśla nieprawidłowe określenia, aby podane zdania odnoszące się do obszaru przedstawionego na mapie były prawdziwe.	Z
7	podaje przyrodnicze cechy świadczące o polodowcowej przeszłości obszaru przedstawionego na mapie.	O
8	opisuje na podstawie mapy i planu batymetrycznego cechy różniące masy wymienionych jezior.	O
9	ocenia na podstawie mapy prawdziwość podanych zdań odnoszących się do obszaru przedstawionego na mapie.	Z
10	podaje trzy przyrodnicze walory wskazanego na mapie jeziora, zachęcające turystów do odwiedzania tego akwenu.	O
11	na podstawie rysunków oraz własnej wiedzy porównuje lodowce dwóch różnych typów.	O
12	a) na podstawie rysunku rozpoznaje położenie wskazanych punktów związanych z trzęsieniami ziemi. b) wybiera możliwą przyczynę trzęsienia ziemi.	Z
13	przyporządkowuje do podanych krain geograficznych numery rysunków przedstawiających charakterystyczne dla nich struktury geologiczne.	Z
14	dobiera do opisów mas powietrza ich nazwy.	Z
15	dobiera do klimatogramów nazwy klimatów, które klimatogramy charakteryzują.	Z
16	dobiera do warunków klimatycznych przedstawionych na klimatogramach uprawy, którym warunki te najbardziej sprzyjają.	Z
17	a) wpisuje w tabeli dla zaznaczonych na mapie obszarów określenie wielkości opadów. b) dobiera z podanych przyczynę wielkości opadów na zaznaczonych na mapie	Z

	obszarach.	
18	dobiera do opisów nazwy typów rzeźby oraz rozpoznaje ich położenie na mapie.	Z
19	zaznacza na mapie Polski wybranym szrafem województwa o podanych cechach.	O
20	formułuje wnioski dotyczące przeciętnej długości życia ludności Polski w miastach i na wsi w podanych okresach.	O
21	wymienia zmiany, które dokonały się na rynku pracy w Polsce w wyniku transformacji gospodarczej.	O
22	na podstawie dostarczonych informacji podaje argumenty świadczące o mnie korzystnej, ze względów demograficznych, sytuacji Polski na tle innych krajów Europy.	O
23	wymienia przyczyny różnego tempa zmian liczby ludności w miastach krajów wysoko i słabo rozwiniętych gospodarczo.	O
24	a) określa wielkość względną gęstości zaludnienia na wskazanych na mapie obszarach. b) dobiera do każdego z obszarów czynnik, który ma wpływ na gęstość zaludnienia zaznaczonego na mapie obszaru danego kraju.	Z
25	a) podaje dwa wnioski wynikające z porównania głównych źródeł zasilania sieci ciepłej w podanych krajach. b) wymienia korzyści, jakie odniosłaby Polska zmieniając strukturę źródeł zasilania sieci ciepłej.	O
26	a) podaje przyczyny rozwoju energetyki jądrowej w podanym kraju. b) wymienia zalety energetyki jądrowej z punktu widzenia ochrony środowiska.	O
27	przyporządkowuje wymienionym krajom wykresy przedstawiające udział poszczególnych działów gospodarki w tworzeniu PKB.	Z
28	wskazuje główną przyczynę zniszczenia lasów iglastych w podanych górach.	Z
29	dobiera do podanych w tabeli cech rolnictwa nazwy regionów rolniczych, którym odpowiadają wymienione cechy.	Z
30	przyporządkowuje do przyczyn konfliktów terytorialnych, w których konflikty te zaistniały.	Z
31	na przykładzie zaznaczonych na mapie krajów uzupełnia tabelę o informacje odnoszące się do procesów integracji i dezintegracji.	Z

2.2. Arkusz egzaminacyjny poziomu rozszerzonego

Arkusz egzaminacyjny z geografii rozszerzonej zawierał 36 zadań, niektóre z nich składały się z dwóch lub trzech podpunktów. W sumie liczba zadań wynosiła 45, w tym 26 zadań otwartych oraz 27 zadań zamkniętych.

Do arkusza poziomu rozszerzonego dołączona była barwna mapa szczegółowa „Kraina Wielkich Jezior Mazurskich” w skali 1:60 000. Do treści mapy odnosiło się pierwszych osiem zadań. W arkuszu wykorzystano także inne materiały źródłowe, które stanowiły podstawę do wyjaśnienia, analizowania i oceniania zjawisk przyrodniczych oraz antropogenicznych w różnych skalach przestrzennych i czasowych. Na materiały źródłowe składały się fotografie, rysunki, schematy, wykresy, tabele z danymi, mapy konturowe oraz tekst źródłowy.

Tabela 4. ilustruje zakres treści zadań, który obejmuje hasła treści podstawy programowej poziomu rozszerzonego.

Tabela 4. Zakres treści zadań arkusza poziomu rozszerzonego

Zakres treści		Numer zadania	Wskaźnik łatwości
PP	Funkcjonowanie systemu przyrodniczego Ziemi – zjawiska, procesy, wzajemne zależności, zmienność środowiska w czasie i przestrzeni, równowaga ekologiczna.	1, 2, 4	0,56
	Przyczyny i skutki nierównomiernego rozmieszczenia ludności na Ziemi.	28	0,40
	Możliwości rozwoju turystyki i rekreacji wynikające z uwarunkowań przyrodniczych, społeczno-ekonomicznych i kulturowych.	3	0,51
PR	System przyrodniczy Ziemi.	5, 6, 7, 8a, 8b, 8c, 10, 11, 12, 13, 14, 15, 16a, 16b, 17, 18, 19a, 19b, 20, 21, 22, 23,	0,46
	System społeczno – gospodarczy świata. Ludność.	29, 33	0,50
	System społeczno – gospodarczy świata. Gospodarcza działalność człowieka i współczesne tendencje gospodarki światowej.	24, 25, 26, 27a, 27b, 30, 31a, 31b, 34a, 34b, 35	0,50
	System społeczno – gospodarczy świata. Wybrane zagadnienia.	36a, 36b	0,28
	Relacje człowiek a środowisko. Globalne i regionalne problemy środowiskowe, przykłady międzynarodowej i regionalnej współpracy w ich rozwiązywaniu.	9, 32	0,5

Tematyka zadań odnosiła się do wybranych treści Podstawy programowej poziomu rozszerzonego. Najwięcej zadań w arkuszu ułożono do treści – *System przyrodniczy Ziemi*, za które można było uzyskać 48,3% punktów oraz *System społeczno – gospodarczy świata* (40% punktów).

W arkuszu poziomu rozszerzonego zadający najwięcej punktów mogli uzyskać za poprawne rozwiązanie zadań z obszaru II – 28 punktów (46,6%). Za umiejętności z obszaru standardu I – 22 punkty (36,6), poprawne rozwiązanie zadań ze standardu III gwarantowało zdobycie 10 punktów (16,6). Poniższe zestawienie przedstawia rozkład zadań według standardów.

Tabela 5. Umiejętności sprawdzane w arkuszu poziomym rozszerzonym według obszarów standardów egzaminacyjnych

Standard	Punkty	Waga w %	Liczba zadań	Numery zadań
I	22	36,6	15	7, 10, 11, 13, 17, 19a, 19b, 20, 21, 22, 27a, 30, 33, 34b, 36a
II	28	46,6	24	1, 2, 3, 4, 5, 6, 8a, 8b, 8c, 12, 14, 15, 16a, 16b, 18, 23, 24, 26, 27b, 28a, 28b, 31a, 34a, 35,
III	10	16,6	6	9, 25, 29, 31b, 32, 36b
razem	60	100		

Zadania egzaminacyjne przyporządkowano do haseł podstawy programowej i standardów wymagań egzaminacyjnych. W tabeli 6 przedstawiono zakres umiejętności sprawdzanych w zadaniach arkusza poziomego rozszerzonego.

Tabela 6. Zakres sprawdzanych umiejętności w arkuszu poziomym rozszerzonego

Nr zadania	Zdający:	Sprawdzana czynność	Typ zadania
1		na podstawie mapy dobiera do opisów nazwy jezior.	O
2		na podstawie mapy wymienia różnice w zagospodarowaniu turystycznym podanych miejscowości.	O
3		wykorzystując mapę poddaje przyrodnicze walory szlaku turystycznego.	O
4		na podstawie mapy oblicza powierzchnię jeziora w terenie.	O
5		na podstawie mapy wskazuje typ genetyczny danego jeziora.	Z
6		na podstawie mapy wymienia cechy misy wskazanego jeziora.	O
7		uzasadnia, dlaczego na danym obszarze zachodzi wymieniony proces rzeźbotwórczy.	O
8		oblicza współrzędne geograficzne miejsca na podstawie podanej wysokości górowania Słońca i wskazuje na mapie miejsce pomiaru.	O/Z
9		podaje dwa argumenty przeciwników utworzenia parku narodowego na wskazanym obszarze.	O
10		zaznacza utwory geologiczne, które nie spełniają danego kryterium przyporządkowania.	Z
11		dobiera do cech położenia geograficznego Polski konsekwencje z nich wynikające.	Z
12		potwierdza prawdziwość zdań odnoszących się do budowy wnętrza Ziemi.	Z
13		przyporządkowuje do podanych wydarzeń okres lub epokę geologiczną, w których wydarzenia te miały miejsca.	Z
14		wyjaśnia na podstawie teorii tektoniki płyt litosfery występowanie grzbietów śródoceanicznych na Ziemi.	O
15		wyjaśnia na podstawie danych klimatycznych różnice w rocznej amplitudzie temperatury powietrza między podanymi miejscowościami.	O
16		na podstawie wykresów opadów rozpoznaje stację meteorologiczną.	Z
		wybiera nazwy zwierzęcia i drzewa charakterystycznego dla sawanny.	Z
17		rozpoznaje na mapie Polski zasięgi zjawisk przyrodniczych.	Z
18		na podstawie rysunku wyjaśnia genezę jednego z typów wybrzeża występującego nad Morzem Bałtyckim.	O
19		klasyfikuje formy polodowcowe oraz wskazuje osady polodowcowe o znaczeniu gospodarczym.	Z
20		porządkuje dane formy rzeźby według ich położenia geograficznego na obszarze Polski.	Z
21		ocenia prawdziwość zdań opisujących związki typów gleb ze skałą macierzystą.	Z
22		dobiera do naturalnych formacji leśnych charakteryzujące je opisy.	O
23		na przykładzie wybrzeża Ameryki Południowej wyjaśnia na czym polega i jakie ma skutki przybrzeżny upwelling.	O

24	wymienia przyrodnicze cechy akwenów sprzyjające żyzności łowisk morskich. Uzasadnia znaczenie każdej z cech dla rybołówstwa.	O
25	Ocenia środowisko przyrodnicze województw pod kątem rolniczego wykorzystania.	O
26	podpisuje nazwami podanych zbóż wykresy przedstawiające głównych producentów.	Z
27	a) na przykładzie wybranych miast Polski podaje przyczyny wysokiej lub niskiej feminizacji w tych miastach. b) na przykładzie ludności wybranego miasta Polski oblicza współczynnik feminizacji.	O
28	a) na podstawie danych tabeli oblicza wskaźnik urodzeń w miastach i na wsiach. b) podaje przyczyny różnic w wielkości wskaźnika urodzeń w miastach i na wsiach.	O
29	wymienia konsekwencje dla krajów o przedstawionej strukturze wieku i płci.	O
30	przyporządkowuje regionom konfliktów podane nazwy grup wyznawców religii, którzy stanowili strony tych konfliktów.	O
31	podaje przyczyny deindustrializacji gospodarki.	O
	podaje korzyści z reindustrializacji gospodarki.	O
32	na podstawie tekstu i własnej wiedzy wymienia cztery gospodarcze konsekwencje dla świata związane z wyczerpywaniem się zasobów ropy naftowej na świecie.	O
33	grupuje według podanych kryteriów wymienione obiekty turystyczne Polski.	Z
34	formułuje wnioski dotyczące kierunków handlu zagranicznego USA.	O
	rozpoznaje organizację, w ramach której USA, Kanada i Meksyk zniosły stawki celne.	Z
35	rozpoznaje na podstawie informacji statystycznych głównych partnerów handlowych Polski w podanych latach.	Z
36	a) uzupełnia tabelę przynależnością polityczną danych terytoriów zależnych oraz wskazuje położenie tych terytoriów na mapie. b) wymienia korzyści ekonomiczną, którą mogą odnosić terytoria zależne oraz korzyść polityczną dla metropolii wynikającej z faktu posiadania terytorium zamorskiego.	O

3. Wyniki egzaminu maturalnego z geografii w województwie kujawsko-pomorskim

3.1. Populacja zdających egzamin maturalny z geografii

Do egzaminu maturalnego z geografii w województwie kujawsko-pomorskim w maju 2013 roku przystąpiło łącznie 3242 osoby (tabela 7). Spośród ogółu zdających geografię 67,8% absolwentów zdawało ten przedmiot na poziomie podstawowym, a 32,2% na poziomie rozszerzonym.

Do egzaminu przystąpili absolwenci następujących szkół: liceów ogólnokształcących (LO), liceów profilowanych (LP), techników (T), oraz liceów uzupełniających (LU), i techników uzupełniających (TU).

Siedmiu finalistów olimpiady przedmiotowej zostało zwolnionych ze zdawania egzaminu maturalnego z geografii i uzyskało maksymalny wynik z tego przedmiotu na świadectwie.

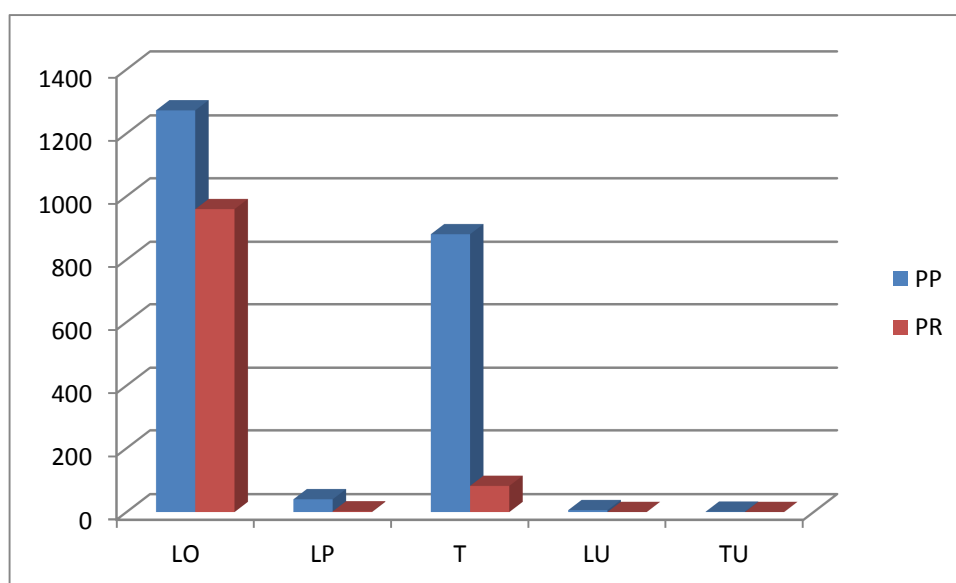
Liczbę zdających geografię z uwzględnieniem poziomu i typów szkół przedstawiono w tabeli 7 i na rysunku 1.

Tabela 7. Zdający geografję w maju 2013r. z uwzględnieniem typów szkół i poziomu egzaminu

Liczba zdających	Typ szkoły					Ogółem
	LO	LP	T	LU	TU	
poziom podstawowy	1272	40	880	6	1	2199
poziom rozszerzony	959	2	82	0	0	1043
razem:	2231	42	962	6	1	3242

Największą popularnością cieszyła się geografii wśród absolwentów liceów ogólnokształcących, stanowili oni 57,8% zdających na poziomie podstawowym oraz technikum (40,0%).

Do egzaminu na poziomie rozszerzonym przystąpiło najwięcej absolwentów liceów ogólnokształcących – 91,9 % zdających.



Rys. 1. Zdający geografję na egzaminie maturalnym w maju według typów szkół i poziomu egzaminu

4. Wybrane wyniki arkusza poziomu podstawowego i rozszerzonego w województwie kujawsko-pomorskim

4.1. Analiza wyników arkusza podstawowego

4.1.1. Wyniki statystyczne

W tabeli 8 przedstawiono wartości wskaźników statystycznych wybranych wyników arkusza poziomu podstawowego uzyskane przez zdających geografię, jako przedmiot dodatkowy, po raz pierwszy.

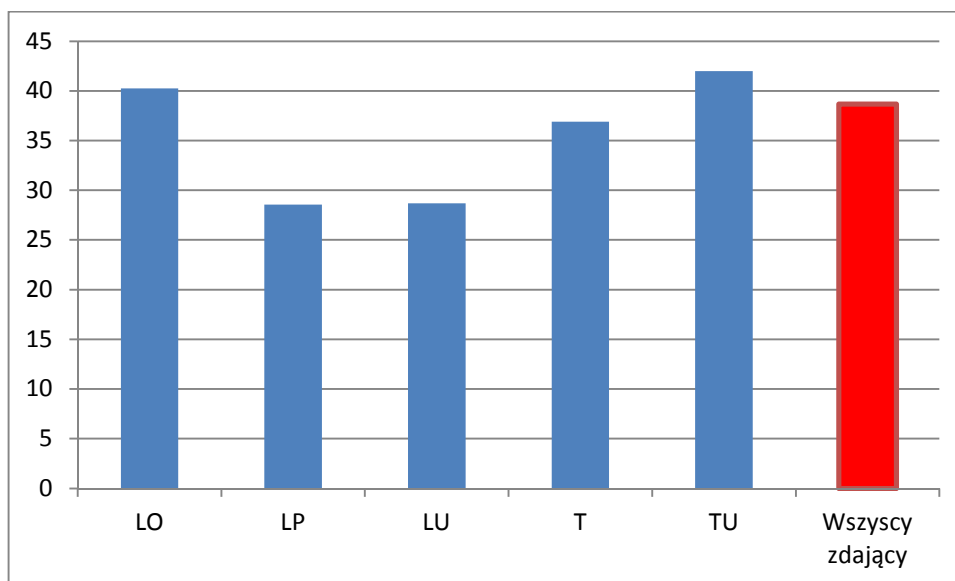
Tabela 8. Wybrane wskaźniki statystyczne wyników arkusza egzaminacyjnego dla poziomu podstawowego
(Maksymalna liczba punktów do uzyskania za arkusz dla poziomu podstawowego wynosi 50)

Parametr statystyczny	LO	LP	LU	T	TU	Razem
Liczebność	1272	40	6	880	1	2199
Wynik min pkt	2,00	6,00	4,00	2,00	21,00	2,00
Wynik max pkt	45,00	29,00	31,00	44,00	21,00	45,00
Wynik średni pkt	20,12	14,28	14,33	18,45	21,00	19,33
Wynik średni %	40,25	28,55	28,67	36,91	42,00	38,67
Modalna %	38,00	18,00	28,00	30,00	42,00	30,00
Mediana %	38,00	26,00	26,00	36,00	42,00	38,00
Odchylenie standardowe %	15,09	11,96	16,36	14,47	0,00	14,96

Egzamin wykazał duże różnice w poziomie przygotowania do matury absolwentów różnych typów szkół. Rozstęp wyników wyniósł 43 pkt (na 50 pkt możliwych do uzyskania), co wskazuje na zróżnicowanie poziomu wiedzy i umiejętności zdających geografię na poziomie podstawowym.

Wyniki średnie z egzaminu maturalnego z geografii, zdawanego na poziomie podstawowym, uzyskane przez absolwentów liceów ogólnokształcących są wyższe od średnich wyników uzyskanych przez absolwentów pozostałych typów szkół (rysunek 2).

Wyjątek stanowi wynik uzyskany w technikum uzupełniającym. Jest on najwyższy z wszystkich typów szkół. Jednak wynik ten uzyskała jedna osoba, dlatego nie jest on porównywalny z resztą wyników. Najniższe średnie wyniki uzyskali absolwenci uzupełniających liceów ogólnokształcących i liceów profilowanych.



Ryc. 2. Średnie wyniki z egzaminu maturalnego w procentach na poziomie podstawowym wg typów szkół

Średni wynik uzyskany przez zdających, którzy przystąpili do egzaminu maturalnego z geografii po raz pierwszy na poziomie podstawowym wyniósł 38,67% (19,33 pkt).

Wynik ten jest minimalnie wyższy od średniego wyniku w kraju, który wyniósł 38%.

4.1.2 Łatwość zadania w obszarach wymagań egzaminacyjnych

Analizie poddano wskaźniki wykonania zadań, takie jak np. wskaźnik łatwości poszczególnych zadań i zestawu zadań z arkusza na poziomie podstawowym. Badaniami objęto wszystkich zdających egzamin z geografii w województwie pomorskim.

W tabeli 9 przedstawiono stopień wykonywania zadań z arkusza na poziomie podstawowym w obszarach standardów wymagań egzaminacyjnych.

Tabela 9. Łatwość zadań arkusza na poziomie podstawowym w obszarach standardów wymagań egzaminacyjnych

Obszar standardu	Łatwość zadań
I. Wiadomości i rozumienie	0,36 (trudne)
II. Korzystanie z informacji	0,40 (trudne)
III. Tworzenie informacji	0,46 (trudne)

Analizując łatwość zadań w poszczególnych obszarach standardów, okazuje się że zadania z wszystkich obszarów były trudne do rozwiązania.

4.1.3. Łatwość zadań i rozkład wyników tych zadań

Tabela 10 przedstawia stopień wykonywania zadań z arkusza na poziomie podstawowym. W arkuszu wskaźnik łatwości zadań zawierał się w przedziale 0,10 – 0,75. Wyniki uzyskane przez wszystkich zdających wskazują, że arkusz zadań był trudny (0,39).

Tabela 10. Łatwość zadań arkusza poziomu podstawowego

województwo kujawsko-pomorskie			
Nr zadania	Wskaźnik łatwości	Nr zadania	Wskaźnik łatwości
1	0,48	17b	0,10
2	0,43	18	0,37
3	0,33	19	0,36
4	0,14	20	0,67
5	0,30	21	0,18
6	0,75	22	0,54
7	0,33	23	0,34
8	0,45	24a	0,32
9	0,57	24b	0,27
10	0,73	25a	0,57
11	0,17	25b	0,57
12a	0,38	26a	0,40
12b	0,53	26b	0,44
13	0,29	27	0,32
14	0,26	28	0,42
15	0,37	29	0,62
16	0,37	30	0,38
17a	0,15	31	0,22

0,10 – zadanie bardzo trudne

0,75 – zadanie łatwe

Najłatwiejsze dla zdających były zadania: 6, 10 (tabela 11). Trudne okazały się 22 zadania i stanowiły one jednocześnie najliczniejszą grupę. Zadań bardzo trudnych było 5, a umiarkowanie trudnych 7. W arkuszu nie było zadań bardzo łatwych. Za odpowiedzi do zadań trudnych i bardzo trudnych zdający mógł uzyskać odpowiednio 66% i 12%, a do zadań umiarkowanie trudnych i łatwych odpowiednio 18% i 4%

Tabela 11. Interpretacja wskaźnika łatwości zadań poziomu podstawowego

Stopień trudności	Wskaźnik łatwości	Numery zadań	Liczba zadań
Bardzo trudne	0,00-0,19	4, 11, 17a, 17b, 21	5
Trudne	0,20-0,49	1, 2, 3, 5, 7, 8, 12a, 13, 14, 15, 16, 18, 19, 23, 24a, 24b, 26a, 26b, 27, 28, 30, 31	22
Umiarkowanie trudne	0,50-0,69	9, 12b, 20, 22, 25a, 25b, 29	7
Łatwe	0,70-0,89	6, 10	2
Bardzo łatwe	0,90-1,0	-----	-----

W tabeli 12 przedstawiono procentowy rozkład wyników za poszczególne zadania z uwzględnieniem umiejętności sprawdzanych w arkuszu poziomu podstawowego według standardów egzaminacyjnych.

Tabela 12. Procentowy rozkład wyników za poszczególne zadania w arkuszu na poziomie podstawowym

Nr zadania	Punktacja za zadanie			Nr zadania	Punktacja za zadanie		
	0	1	2		0	1	2
1	48,11	51,89	---	19	55,77	16,33	27,90
2	57,83	42,17	---	20	17,47	25,18	57,35
3	66,90	33,10	---	21	71,48	19,54	8,98
4	86,18	13,82	---	22	33,67	66,33	---
5	53,30	31,56	15,14	23	45,38	27,73	26,89
6	24,08	75,92	---	24a	65,32	34,68	---
7	62,90	37,10	---	24b	73,06	26,94	---
8	27,95	39,04	33,01	25a	28,61	71,39	---
9	45,25	54,75	---	25b	41,95	58,05	---
10	32,83	67,17	---	26a	59,20	40,80	---
11	84,60	15,40	---	26b	54,40	45,60	---
12a	63,03	36,97	---	27	47,27	36,93	15,80
12b	45,11	54,89	---	28	58,80	41,20	---
13	67,39	32,61	---	29	22,84	35,30	41,86
14	63,42	26,76	9,82	30	33,41	52,77	13,82
15	45,55	34,73	19,72	31	67,08	24,30	8,63
16	43,44	38,82	17,74	---	---	---	---
17a	83,14	16,86	---	I standard			
17b	91,90	8,10	---	II standard			
18	36,49	54,31	9,20	III standard			

Powyższy procentowy rozkład wyników pokazuje jak wysoki jest wskaźnik nie uzyskania żadnego punktu za poszczególne zadania. Natomiast zadania, w których była możliwość uzyskania 2 punktów mają niski wskaźnik prawidłowej rozwiązywalności.

4.2. Analiza wyników arkusza poziomu rozszerzonego

4.2.1. Wskaźniki statystyczne

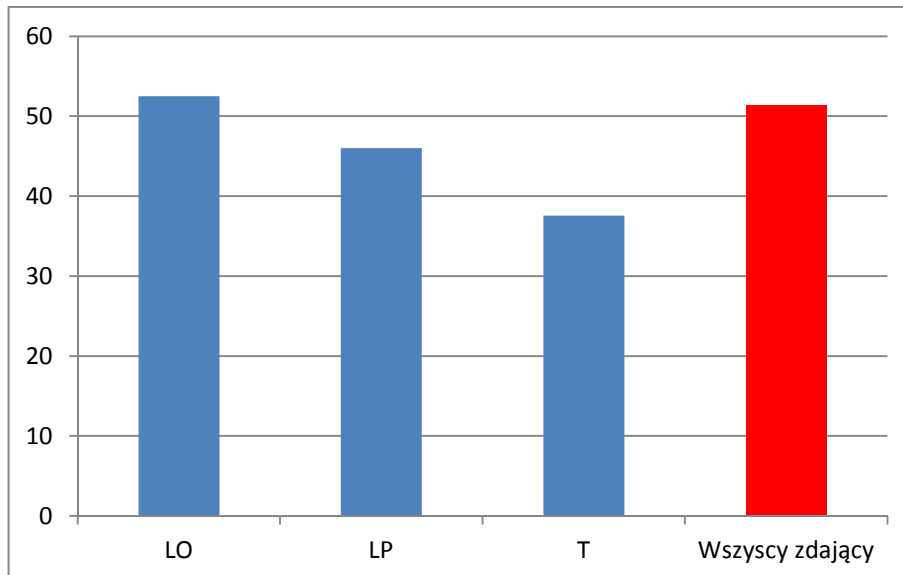
W tabeli 13 przedstawiono wartości wskaźników statystycznych wybranych wyników arkusza poziomu rozszerzonego uzyskane przez zdających geografię, jako przedmiot dodatkowy, po raz pierwszy.

Tabela 13. Wybrane wskaźniki statystyczne wyników arkusza egzaminacyjnego dla poziomu rozszerzonego
(Maksymalna liczba punktów do uzyskania za arkusz dla poziomu rozszerzonego wynosi 60)

Parametr statystyczny	LO	LP	T	Razem
Liczebność	959	2	82	1043
Wynik min pkt	6,00	21,00	5,00	5,00
Wynik max pkt	60,00	34,00	60,00	60,00
Wynik średni pkt	31,50	27,50	22,57	30,79
Wynik średni %	52,50	46,00	37,56	51,31
Modalna %	29,00	21,00	14,00	29,00
Mediana %	52,00	46,00	35,00	52,00
Odchylenie standardowe %	17,08	11,00	17,71	17,59

Rozpiętość wyników wyniosła 55 pkt (na 60 możliwych do uzyskania), co wskazuje na bardzo duże zróżnicowanie wiedzy i umiejętności zdających.

Do egzaminu na poziomie rozszerzonym najlepiej przygotowani zostali absolwenci liceów ogólnokształcących. Absolwenci pozostałych typów szkół uzyskali niższe wyniki (rysunek 3).



Ryc. 3. Średnie wyniki z egzaminu maturalnego w procentach na poziomie rozszerzonym wg typów szkół

Średni wynik uzyskany przez zdających, którzy przystąpili do egzaminu maturalnego z geografii po raz pierwszy na poziomie rozszerzonym wyniósł 51,31% (30,79 pkt).

Wynik ten jest wyższy od średniego wyniku w kraju, który wyniósł 47%

4.2.2. Łatwość zadań w obszarach wymagań egzaminacyjnych

Analizie poddano niektóre wskaźniki wykonania zadań, takie jak np. wskaźnik łatwości poszczególnych zadań i zestawu zadań z arkusza poziomu rozszerzonego. Badaniami objęto wszystkich zdających egzamin na poziomie rozszerzonym w OKE

Tabela 14 przedstawia stopień wykonywania zadań z arkusza poziomu rozszerzonego w obszarach standardów wymagań egzaminacyjnych.

Tabela 14. Łatwość zadań arkusza poziomu rozszerzonego w obszarach standardów wymagań egzaminacyjnych

Obszar standardu	Łatwość zadań
I. Wiadomości i rozumienie	0,47 (trudne)
II. Korzystanie z informacji	0,51 (umiarkowanie trudne)
III. Tworzenie informacji	0,65 (umiarkowanie trudne)

Analizując łatwość zadań w poszczególnych obszarach standardów, najtrudniejsze okazało się rozwiązywanie zadań umiejętności w standardzie I. Natomiast zadania ze standardu II i III okazały się umiarkowanie trudne.

4.2.3. Łatwość zadań i rozkład wyników tych zadań

Tabela 15 przedstawia stopień wykonania zadań z arkusza na poziomie rozszerzonym. Wskaźnik łatwości zadań mieści się w przedziale 0,15 – 0,93. Wyniki uzyskane przez wszystkich zdających wskazują, że arkusz zadań był trudny (0,47).

Tabela 15. Łatwość zadań arkusza poziomu rozszerzonego

województwo kujawsko-pomorskie			
Nr zadania	Wskaźnik łatwości	Nr zadania	Wskaźnik łatwości
1	0,93	20	0,62
2	0,25	21	0,40
3	0,51	22	0,26
4	0,52	23	0,29
5	0,31	24	0,15
6	0,53	25	0,72
7	0,43	26	0,39
8a	0,74	27a	0,50
8b	0,64	27b	0,54
8c	0,67	28a	0,46
9	0,35	28b	0,35
10	0,22	29	0,39
11	0,55	30	0,63
12	0,51	31a	0,25
13	0,35	31b	0,78
14	0,20	32	0,65
15	0,40	33	0,60
16a	0,54	34a	0,56
16b	0,71	34b	0,59
17	0,60	35	0,45
18	0,17	36a	0,19
19a	0,44	36b	0,36
19b	0,59	----	----

0,15 – zadanie bardzo trudne

0,93 – zadanie bardzo łatwe

Spośród zadań arkusza na poziomie rozszerzonym 6 zadań znalazło się w grupie łatwych (tabela 16), za ich rozwiązanie zdający mógł otrzymać 15%. Dwie najliczniejsze grupy stanowiły zadania trudne (16 zadań – 22 punktów – 36,66%) oraz zadania umiarkowanie trudne (20 zadań – 26 punktów – 43,33%). Zadania bardzo trudne były 2 (2 punkty – 3,33%), natomiast bardzo łatwych 1, za które można było otrzymać 1,66%.

Tabela 16. Interpretacja wskaźnika łatwości zadań poziomu rozszerzonego

Stopień trudności	Wskaźnik łatwości	Numery zadań	Liczba zadań
Bardzo trudne	0,00-0,19	18, 36a	2
Trudne	0,20-0,49	2, 5, 7, 10, 13, 14, 15, 19a, 21, 22, 23, 24, 26, 28b, 31a, 35	16
Umiarkowanie trudne	0,50-0,69	3, 4, 6, 8b, 8c, 9, 11, 12, 16a, 17, 19b, 20, 27a, 27b, 28a, 29, 30, 34a, 34b, 36b	20
Łatwe	0,70-0,89	8a, 16b, 25, 31b, 32, 33	6
Bardzo łatwe	0,90-1,0	1	1

W tabeli 17 przedstawiono procentowy rozkład wyników za poszczególne zadania z uwzględnieniem umiejętności sprawdzanych w arkuszu poziomu rozszerzonego według obszarów standardów egzaminacyjnych.

Tabela 17. Procentowy rozkład wyników za poszczególne zadania w arkuszu na poziomie rozszerzonym

Nr zadania	Punktacja za zadanie			Nr zadania	Punktacja za zadanie		
	0	1	2		0	1	2
1	7,00	93,00	---	21	60,41	39,59	---
2	75,28	24,72	---	22	71,46	5,17	23,37
3	48,89	51,11	---	23	71,46	28,54	---
4	48,33	51,67	---	24	74,64	20,43	4,93
5	68,92	31,08	---	25	10,02	35,37	54,61
6	28,78	35,69	35,53	26	51,51	18,20	30,29
7	56,92	43,08	---	27a	50,16	49,84	---
8a	26,07	73,93	---	27b	46,10	53,90	---
8b	35,53	64,47	---	28a	54,37	45,63	---
8c	32,91	67,09	---	28b	64,79	35,21	---
9	64,71	35,29	---	29	45,47	31,24	23,29
10	57,95	39,98	2,07	30	17,97	37,92	44,12
11	45,47	54,53	---	31a	74,56	25,44	---
12	21,78	53,74	24,48	31b	21,62	78,38	---
13	46,34	37,20	16,45	32	16,85	36,41	46,74
14	79,57	20,43		33	12,88	53,26	33,86
15	60,49	39,51		34a	43,56	56,44	---
16a	46,18	53,82		34b	40,86	59,14	---
16b	28,93	71,07		35	54,77	45,23	---
17	32,43	14,47	53,10	36a	69,63	23,37	7,00
18	82,83	17,17		36b	63,75	36,25	---
19a	36,72	38,79	24,48	I standard			
19b	40,86	59,14		II standard			
20	37,92	62,08		III standard			

5. Rozkład wyników egzaminu w skali znormalizowanej

Tabele 18 i 19 zawierają znormalizowane średnie wyniki arkusza poziomu podstawowego i rozszerzonego na podstawie analizy wyników wszystkich zdających maturę z geografii w maju 2013.

Tabela 18. Wyniki z egzaminu z geografii – arkusz na poziomie podstawowym

GEOGRAFIA na poziomie podstawowym (egzamin zdawały 43 454 osoby)			
klasa	nazwa klasy	wynik na świadectwie	Komentarze dla zdającego (informacje o procentach podano w przybliżeniu)
1	najniższa	0% – 12%	4% zdających ma wynik w tej klasie, 96% zdających ma wynik w wyższych klasach
2	bardzo niska	13% – 18%	7% zdających ma wynik w tej klasie, 89% zdających ma wynik w wyższych klasach, 4% w niższej
3	niska	19% – 24%	12% zdających ma wynik w tej klasie, 77% zdających ma wynik w wyższych klasach, 11% w niższych
4	poniżej średniej	25% – 30%	17% zdających ma wynik w tej klasie, 60% zdających ma wynik w wyższych klasach, 23% w niższych
5	średnia	31% – 38%	20% zdających ma wynik w tej klasie, 40% zdających ma wynik w wyższych klasach, 40% w niższych
6	powyżej średniej	39% – 46%	17% zdających ma wynik w tej klasie, 23% zdających ma wynik w wyższych klasach, 60% w niższych
7	wysoka	47% – 54%	12% zdających ma wynik w tej klasie, 11% zdających ma wynik w wyższych klasach, 77% w niższych
8	bardzo wysoka	55% – 64%	7% zdających ma wynik w tej klasie, 4% zdających ma wynik w wyższej klasie, 89% w niższych
9	najwyższa	65% – 100%	4% zdających ma wynik w tej klasie, 96% w niższych

Według skali stanionowej, na poziomie podstawowym, w klasie 5 (średniej), wyniki na świadectwie obejmował przedział pomiędzy 31% - 38%. W tej klasie wynik ma 20% populacji. Wynik w klasie 1 czyli najniższej ukształtował się w przedziale 0% - 12%. Natomiast wyniki w klasie najwyższej czyli 9 rozpoczęły się już od 65%.

Tabela 19. Wyniki z egzaminu z geografii – arkusz na poziomie rozszerzonym

GEOGRAFIA na poziomie rozszerzonym (egzamin zdawały 30 569 osoby)			
klasa	nazwa klasy	wynik na świadectwie	Komentarze dla zdającego (informacje o procentach podano w przybliżeniu)
1	najniższa	0% – 17%	4% zdających ma wynik w tej klasie, 96% zdających ma wynik w wyższych klasach
2	bardzo niska	18% – 23%	7% zdających ma wynik w tej klasie, 89% zdających ma wynik w wyższych klasach, 4% w niższej
3	niska	24% – 30%	12% zdających ma wynik w tej klasie, 77% zdających ma wynik w wyższych klasach, 11% w niższych
4	poniżej średniej	31% – 38%	17% zdających ma wynik w tej klasie, 60% zdających ma wynik w wyższych klasach, 23% w niższych
5	średnia	39% – 48%	20% zdających ma wynik w tej klasie, 40% zdających ma wynik w wyższych klasach, 40% w niższych
6	powyżej średniej	49% – 60%	17% zdających ma wynik w tej klasie, 23% zdających ma wynik w wyższych klasach, 60% w niższych
7	wysoka	61% – 70%	12% zdających ma wynik w tej klasie, 11% zdających ma wynik w wyższych klasach, 77% w niższych
8	bardzo wysoka	71% – 78%	7% zdających ma wynik w tej klasie, 4% zdających ma wynik w wyższej klasie, 89% w niższych
9	najwyższa	79% – 100%	4% zdających ma wynik w tej klasie, 96% w niższych

Według skali stanionowej, na poziomie rozszerzonym, w klasie 5 (średniej), wyniki na świadectwie obejmował przedział pomiędzy 39% - 48%. W tej klasie wynik ma 20% populacji. Wynik w klasie 1 czyli najniższej ukształtował się w przedziale 0% - 17%. Natomiast wyniki w klasie najwyższej czyli 9 rozpoczęły się już od 79%.

6. Analiza jakościowa zadań

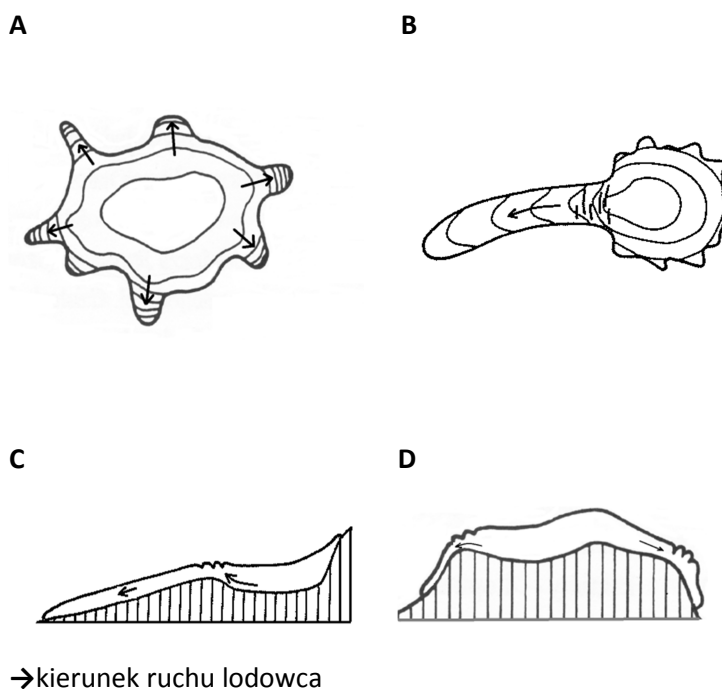
Analiza jakościowa wybranych najtrudniejszych zadań z arkusza poziomu podstawowego i rozszerzonego została opracowana w oparciu o arkusze egzaminacyjne z OKE Gdańsk oraz uwagi przekazane przez egzaminatorów. Poniżej przedstawiono treści wybranych zadań wraz z opisem typowych poprawnych rozwiązań oraz najczęściej powtarzającymi się błędami w rozwiązaniu tych zadań.

6.1. Zadania z arkusza poziomu podstawowego

W arkuszu poziomu podstawowego najtrudniejsze okazały się zadania: 4, 11, 17a, 17b

Zadanie 4. Oblicz wysokość Słońca w momencie górowania w dniu równonocy na stacji kolejowej Karwica Mazurska (B4/B5). Obliczenia Wysokość Słońca...
Poprawne odpowiedzi $h = 90^\circ - 53^\circ 37' = 36^\circ 23'$ Wysokość Słońca: $36^\circ 23'$
Najczęściej powtarzające się błędy: <ul style="list-style-type: none">- przyjęcie, iż $1^\circ = 100'$- dodawanie wartości szerokości zwrótnika,- błędne odczytywanie wartości zwrótnika
Komentarz: Najczęściej popełniane błędy wynikały z braku wiedzy potrzebnej przy rozwiązywaniu zadań z obliczaniem wysokości Słońca.

Zadanie 11.
Na rysunku A-D przedstawiono plany i przekroje dwóch wybranych typów lodowców.



Uzupełnij zdania.

Plan lodowca typu alpejskiego oznaczono literą.....

Przekrój lodowca typu norweskiego oznaczono literą.....

Poprawne odpowiedzi

W kolejności:

B
D

Najczęściej powtarzające się błędy:

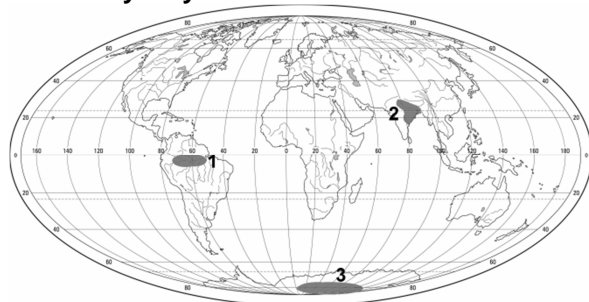
- mylenie typu alpejskiego z typem norweskim,
- mylenie planu lodowca z przekrojem lodowca.

Komentarz:

Zdający nie opanowali materiału związanego z typami lodowców.

Zadanie 17a i 17b.

Na mapie zaznaczono wybrane obszary o dużej lub małej rocznej sumie opadów atmosferycznych.



Uzupełnij tabelę zgodnie z poleceniami a) i b).

a) Dobierz cechy rocznych sum opadów atmosferycznych do każdego z zaznaczonych na mapie obszarów.

- A. skąpe: poniżej 100 mm i rozłożone równomiernie w ciągu roku
- B. małe: około 600 mm, z przewagą w porze lata
- C. duże: około 2000 mm, dwa maksima opadów w ciągu roku – wiosną i jesienią
- D. duże: około 2000 mm, jedno maksimum opadów w porze lata

b) Dobierz czynnik, który ma wpływ na wielkość opadów atmosferycznych na każdym z zaznaczonych na mapie obszarów.

- A. skąpe: poniżej 100 mm i rozłożone równomiernie w ciągu roku
- B. małe: około 600 mm, z przewagą w porze lata
- C. duże: około 2000 mm, dwa maksima opadów w ciągu roku – wiosną i jesienią
- D. duże: około 2000 mm, jedno maksimum opadów w porze lata

Obszar na mapie	Cechy opadów (wpisz literę)	Czynnik (wpisz literę)
1		
2		
3		

Poprawne odpowiedzi

W kolejności:

- a) 1. C
2. D
3. A
- b) 1. D
2. C
3. A

Najczęściej powtarzające się błędy:

Najczęściej uczniowie przyporządkowują do obszaru oznaczonego cyfrą 2 cechę B i czynnik A. Częściej więcej błędów popełniają w przyporządkowywaniu czynnika warunkującego ilość opadów w zadaniu 17b.

Komentarz:

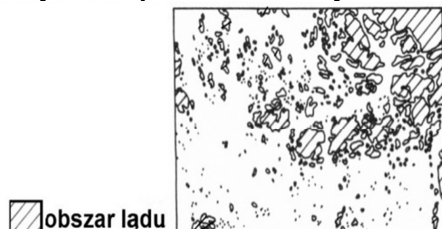
Zdający mylą prawidłowości przyrodnicze związane z rozłożeniem opadów na kuli ziemskiej ich cechami i czynnikami, które na nie wpływają.

6.2. Zadania z arkusza poziomu rozszerzonego

W arkuszu poziomu rozszerzonego najtrudniejsze okazały się zadania: 18, 24, 36a

Zadanie 18.

Na rysunku przedstawiono jeden z typów wybrzeży, które występują nad Morzem Bałtyckim



Wyjaśnij genezę wybrzeża przedstawionego na rysunku

Poprawne odpowiedzi

Wybrzeże powstało w wyniku zalania przez morze obszaru z licznymi pagórkami (motonami, barańcami) będącymi formami niszczącej działalności lodowca.

Wybrzeże powstało w wyniku zalania przez morze obszaru płytkich dolin polodowcowych.

Najczęściej powtarzające się błędy:

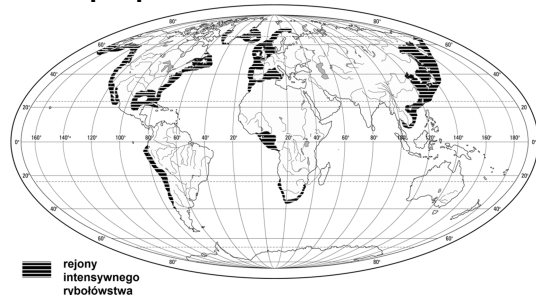
- powstałe w wyniku odłamów lądu,
- wybrzeże dalmatyńskie,
- wybrzeże fiordowe,
- lodowiec naniósł skały, które wystają z wody,
- zalanie obszaru górskiego

Komentarz:

Zdający często nie wskazują przy wyjaśnieniu genezy na działalność lodowcową. Podają złą nazwę typu wybrzeża. Często też wymyślają własne teorie na temat powstania wybrzeża.

Zadanie 24.

Na mapie przedstawiono rozmieszczenie obszarów intensywnego rybołówstwa ,morskiego.



Wymień dwie przyrodnicze cechy akwenów, które sprzyjają żyzności łowisk morskich. Uzasadnij znaczenie każdej z tych cech dla zasobności łowisk.

Cecha

Uzasadnienie znaczenia.....

Cecha.....

Uzasadnienie znaczenia.....

Poprawne odpowiedzi

a) Przybrzeżne położenie (szelf)

- płytsze wody przybrzeżnych są dobrze doświetlone, co sprzyja rozwojowi planktonu, którymi żywią się ryby,

- z lądu sprzyjają substancje odżywcze użyźniające wody przybrzeżne;

b) Obecność prądów morskich

- wskutek mieszania się wód zimnych i ciepłych prądów morskich następuje dotlenienie wody

Sprzyjające rozwojowi planktonu i narybku;

c) Upwelling

- zimne natlenione wody głębinowe bogate są w substancje odżywcze (związki azotu i fosforu),

Co doprowadza do rozwoju organizmów.

Najczęściej powtarzające się błędy:

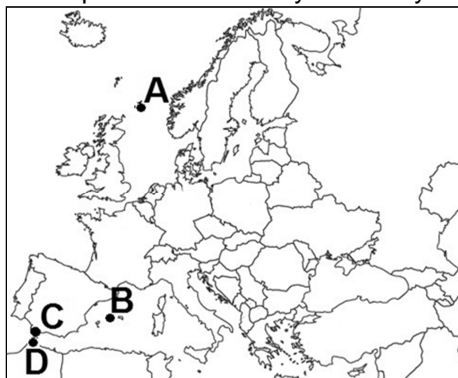
Wody cieplejsze – więcej ryb,
Wody płytsze – lepiej rybę złowić

Komentarz:

Zdający często cechę podawali jako uzasadnienie i to błędne. Nie uwzględniali znaczenia dla zasobności łowisk cech przyrodniczych sprzyjających żyzności łowisk

Zadanie 36a.

Na mapie zaznaczono wybrane terytoria.



W tabeli wymieniono dwa terytoria niesamodzielne.

a) Podaj przynależność polityczną wymienionych w tabeli terytoriów oraz litery, którymi oznaczono ich położenie na mapie.

Nazwa terytorium niesamodzielnego	Państwo, do którego należy terytorium	Lokalizacja terytorium niesamodzielnego na mapie (wpisz literę)
Ceuta		
Gibraltar		

Poprawne odpowiedzi

Hiszpania D
Wielka Brytania C

Najczęściej powtarzające się błędy:

- podawanie nazw innych, dowolnych państw
- pomyłki w prawidłowym zapisaniu odpowiedzi w wierszach

Komentarz:

Zdający wykazali się zbyt małą znajomością mapy politycznej Europy oraz słabym rozpoznaniem zagadnienia terytoriów niesamodzielnych.

7. Podsumowanie i wnioski

Egzamin maturalny z geografii maturzyści mogli wybrać wyłącznie jako przedmiot dodatkowy zdawany na poziomie podstawowym lub rozszerzonym.

Do egzaminu przystąpiło 3242 abiturientów. Na poziomie podstawowym geografię pisało 2199 osób, co stanowi 29,74% z wszystkich przedmiotów dodatkowych.. Geografia była najczęściej wybieranym przedmiotem dodatkowym. Na poziomie rozszerzonym geografię wybrało 1043 osób, co stanowi 9,22% z wszystkich przedmiotów dodatkowych.

Na poziomie podstawowym zdający uzyskali średni wynik z egzaminu 38,67% i jest on minimalnie wyższy od średniego wyniku w kraju – 38%.

Zadania zawarte w arkuszach egzaminacyjnych sprawdzały wiadomości i umiejętności określone w trzech obszarach standardów egzaminacyjnych: **I.** wiadomości i rozumienie; **II.** korzystanie z informacji; **III.** tworzenie informacji.

Wartość wskaźnika łatwości zadań wszystkich standardów wykazała, że mieściły się one w przedziale 0,20-0,49 – czyli zadań trudnych. Miało to wpływ na średnie wyniki z egzaminu.

Analizując dane zamieszczone w tabeli 1 (str. 2), można zauważyć, że zdający w nieco wyższym stopniu opanowali wiadomości i umiejętności rozwiązywania zadań z zakresu geografii społeczno-ekonomicznej niż geografii fizycznej.

Z zakresu geografii fizycznej zagadnienia obejmowały wskaźnik łatwości głównie: bardzo trudny, trudny i umiarkowanie trudny. Były to zadania w sporej części związane ze szczegółową mapą topograficzną. Kolejna grupa zadań, które sprawiły zdającym trudność dotyczyła zjawisk i procesów przyrodniczych ziemi oraz ich wzajemnych zależności (glacjologia, geologia, geomorfologia, klimatologia). Tylko jedno zadanie spośród zagadnień geografii fizycznej okazało się zadaniem łatwym (dotyczyło właściwego uzupełnienia tekstu na podstawie dołączonej mapy).

Z zakresu geografii społeczno-ekonomicznej zagadnienia okazały się również według wskaźnika łatwości: bardzo trudne, trudne i umiarkowanie trudne.

Zdający dobrze poradzili sobie z tematyką demograficzną Polski i świata. A także z problemami energetycznymi wybranych państw. Natomiast problemy transformacji gospodarczych w Polsce stanowiły duży problem przy właściwym udzielaniu odpowiedzi. Podobnie jak zadanie związane ze zmianami na politycznej mapie Europy na przestrzeni lat.

Na poziomie rozszerzonym zdający uzyskali średni wynik z egzaminu 51,31% i jest wyższy od średniego wyniku w kraju – 47%.

Podobnie jak w arkuszu poziomu podstawowego tak i w arkuszu poziomu rozszerzonego zadania sprawdzały wiadomości z wszystkich trzech obszarów standardów. Wskaźnik łatwości zadań w standardzie I i II został przypisany jako zagadnienia trudne w rozwiązaniu. Natomiast standard III objął zadania umiarkowanie trudne.

Analizując dane zamieszczone w tabeli 4 (str. 5) można zauważyć, że zdający egzamin na poziomie rozszerzonym (podobnie jak na poziomie podstawowym), lepiej opanowali wiadomości z zakresu geografii społeczno-ekonomicznej niż geografii fizycznej.

Z zakresu geografii fizycznej zdający dobrze poradzili sobie z zadaniami, które należało rozwiązać na podstawie barwnej mapy fragmentu Krainy Wielkich Jezior Mazurskich. Problemem były te zadania, w których poza umiejętnościami właściwego czytania mapy, trzeba było umieć skorzystać z nabytej wiedzy z geografii fizycznej (np. typy genetyczne jezior lub działalność erozyjna). Do zadań trudnych należały też te o tematyce geologicznej i tektonicznej oraz glacialnej. Również tematyka z działu pedosfery gdzie

zdający musieli wykazać się znajomością powstawania różnych typów gleb okazała się zagadnieniem trudnym.

Z zakresu geografii społeczno-ekonomicznej największą trudność sprawiły zadania dotyczące rybołówstwa morskiego, obliczeń demograficznych i ich analiz. Zadaniem bardzo trudnym okazało się też to w oparciu o mapę polityczną Europy.

Zadania, który uzyskały wysoki wskaźnik łatwości dotyczyły geografii rolnictwa (użytkowanie gruntów), geografii przemysłu (reindustrializacja gospodarki krajów wysoko rozwiniętych).

Tegoroczni maturzyści rozwiązując zadania do fragmentu barwnej mapy Kraina Wielkich Jezior Mazurskich osiągnęli wskaźnik łatwości od łatwego (odczytywanie wiadomości na podstawie mapy) do bardzo trudnego (obliczanie wysokości Słońca na podstawie mapy).

Tegoroczne zadania w arkusza egzaminacyjnego z geografii zarówno na poziomie podstawowym jak i rozszerzonym okazały się dla zdających trudne do wykonania.

Do najslabiej opanowanych przez zdających umiejętności należy zaliczyć:

- obliczanie wysokości Słońca,
- mylenie współrzędnych geograficznych,
- wykonywanie obliczeń na podstawie danych statystycznych,
- brak wykorzystania materiału źródłowego (rycin, wykresów),
- rozpoznawania państw na mapach politycznych Europy,
- rozpoznawania województw na mapie Polski,
- analiza zagadnień demograficznych Polski i świata,
- rozpoznawanie obiektów, obszarów na podstawie opisów.

Zdający wykazali brakiem wiedzy z geografii fizycznej, niedostatkami wiedzy merytorycznej, brakiem umiejętności posługiwania się terminologią geograficzną. Słabe opanowanie podstawowych pojęć. Błędnie dokonywali analizy danych zamieszczonych na wykresach, a tabelach. Nieumiejętne korzystanie ze źródeł zamieszczonych przy poszczególnych zadaniach. Wszystkie te elementy uniemożliwiły poprawne rozwiązanie zadań w arkuszach zarówno podstawowym jak i rozszerzonym.

Pojawiające się trudności zdających z zadaniami sprawdzającymi umiejętności za pomocą podstawowego narzędzia, jakim jest w geografii mapa, wskazują, że uczniowie nie mają nawyku przyswajania wiedzy o zjawiskach i zdarzeniach z jednoczesnym ich umiejscawianiem na mapie. Nadal nieumiejętnie wykorzystują mapy tematyczne jako źródło informacji w zadaniach, traktując je jedynie jako „ilustrację” do zadania.

Przedstawiona analiza merytoryczna odpowiedzi zdających powinna zachęcić do kształtowania w szkołach takich umiejętności, jak:

1. dokonywanie szczegółowej analizy treści barwnej mapy szczegółowej z uwzględnieniem cech przyrodniczych i zagospodarowania wskazanego obszaru,
2. wykonywania obliczeń matematyczno-geograficznych na podstawie mapy oraz danych statystycznych przedstawionych w formie tabel i wykresów,
3. stosowanie właściwej terminologii geograficznej,
4. rozpoznawanie ważniejszych obiektów na mapach Polski, poszczególnych kontynentów i świata,
5. łączenia wiedzy o zdarzeniach z jednoczesnym wskazaniem miejsca ich występowania na mapie,

6. udzielenie odpowiedzi zgodnie z poleceniem i wyłącznie na temat,
7. zwięzłe i logiczne formułowanie odpowiedzi,
8. Odczytywanie i interpretacja materiałów źródłowych (tekstów, rysunków, tabel, wykresów, schematów),
9. czytanie ze zrozumieniem tekstów i wyciąganie wniosków na ich podstawie,
10. podawanie odpowiednich przykładów ilustrujących omawiane procesy i zjawiska w środowisku geograficznym,
11. integrowanie wiedzy zdobytej na różnych przedmiotach.

Uczniowie, którzy będą przygotowywać się do egzaminu maturalnego z geografii powinni zapoznać się z informatorem o egzaminie maturalnym z geografii, w którym szczegółowo przedstawiono opis wymagań egzaminacyjnych na poszczególnych poziomach oraz przedstawiono przykładowe arkusze egzaminacyjne wraz z rozwiązaniami (www.cke.edu.pl).