

## *Szanowni Państwo!*

4 kwietnia 2013 roku w szkołach podstawowych w całej Polsce po raz dwunasty został przeprowadzony egzamin zewnętrzny badający u uczniów szóstej klasy poziom umiejętności opisanych w standardach wymagań egzaminacyjnych. Prezentujemy Państwu sprawozdanie poświęcone analizie statystycznej i jakościowej wyników tego sprawdzianu uzyskanych przez szóstoklasistów na terenie województwa pomorskiego.

Rozdział I tej publikacji dotyczy organizacji sprawdzianu przez Okręgową Komisję Egzaminacyjną w Gdańsku.

W rozdziale II przedstawiono dane dotyczące populacji zdających z uwzględnieniem typów rozwiązywanych przez uczniów zestawów egzaminacyjnych, lokalizacji i statusu szkoły, płci zdających, a także informacje o uczniach z dysleksją rozwojową oraz o zwolnionych ze sprawdzianu.

Wnioski z ewaluacji organizacji, przeprowadzenia sprawdzianu w szkołach i przebiegu sprawdzania prac egzaminacyjnych oraz informacje o przekazaniu wyników egzaminu różnym odbiorcom zawarte są w rozdziale III.

Rozdział IV poświęcony jest analizom statystycznym wyników uczniów szkół podstawowych z województwa pomorskiego w zestawieniu z wynikami krajowymi. Zawiera on: opis standardowego zestawu egzaminacyjnego i podstawowe wskaźniki statystyczne wyników szóstoklasistów, analizę wyników uczniów w zakresie umiejętności opisanych w obszarach standardów wymagań egzaminacyjnych, wyniki w skalach znormalizowanych oraz ogólne wyniki dla szkół i gmin. Wyniki zdających w poszczególnych powiatach zostały przedstawione m.in. z uwzględnieniem statusu szkoły, płci zdających i dysleksji rozwojowej.

Dalszą część tego rozdziału stanowią opisy zestawów dostosowanych oraz krótka analiza wyników uzyskanych przez uczniów rozwiązujących te zestawy.

Powyższe treści zostały uzupełnione danymi w dwóch załącznikach. Pierwszy z nich to zestawienie na skali staninowej procentu poprawnych rozwiązań dla poszczególnych umiejętności badanych na sprawdzianie, a drugi – zestawienie średnich wyników sprawdzianu w gminach województwa pomorskiego z uwzględnieniem trzech stref wyników uczniów.

Mamy nadzieję, że niniejsze opracowanie okaże się przydatne do diagnozy osiągnięć szóstoklasistów z województwa pomorskiego kończących szkołę podstawową w roku 2013 oraz do planowania dalszej pracy dydaktycznej z tymi uczniami i z kolejnymi rocznikami uczniów szkół podstawowych.

Składamy serdeczne podziękowania wszystkim Państwu, którzy zaangażowali się w zorganizowanie i przeprowadzenie sprawdzianu w roku szkolnym 2012/2013 oraz wszystkim Egzaminatorom sprawdzianu, którzy uczestniczyli w procesie ustalania wyników uzyskanych przez szóstoklasistów.

*Dyrekcja i Pracownicy  
Okręgowej Komisji Egzaminacyjnej w Gdańsku*



# Spis treści

<b>ROZDZIAŁ I Przygotowanie sprawdzianu przez Okręgową Komisję Egzaminacyjną w Gdańsku</b> .....	<b>5</b>
1. Przygotowanie dyrektorów szkół .....	5
2. Powołanie i przygotowanie egzaminatorów .....	5
3. Powołanie obserwatorów .....	6
<b>ROZDZIAŁ II Populacja zdających</b> .....	<b>7</b>
1. Gromadzenie danych uczniów uprawnionych do przystąpienia do sprawdzianu .....	7
2. Uczestnicy sprawdzianu ogółem .....	7
3. Uczestnicy sprawdzianu z uwzględnieniem typów wypełnionych zestawów egzaminacyjnych .....	7
4. Uczestnicy sprawdzianu z uwzględnieniem lokalizacji szkół .....	8
5. Uczestnicy sprawdzianu z uwzględnieniem statusu szkół .....	9
6. Zdający z uwzględnieniem płci .....	9
7. Zdający z uwzględnieniem dysleksji rozwojowej .....	10
8. Uczniowie zwolnieni ze sprawdzianu .....	11
<b>ROZDZIAŁ III Ewaluacja przebiegu sprawdzianu</b> .....	<b>13</b>
1. Obserwacja przygotowania sprawdzianu w szkołach .....	13
2. Obserwacja przebiegu sprawdzianu .....	14
3. Ewaluacja procesu sprawdzania zestawów egzaminacyjnych .....	16
3.1. Organizacja sprawdzania .....	16
3.2. Ustalenie i przekazanie wyników sprawdzianu różnym odbiorcom .....	17
<b>ROZDZIAŁ IV Analiza wyników sprawdzianu</b> .....	<b>19</b>
1. Wyniki zdających bez dysfunkcji oraz zdających ze specyficznymi trudnościami w uczeniu się (zestaw standardowy – S-1-123) .....	19
1.1. Opis zestawu zadań .....	19
1.2. Wyniki zdających .....	20
1.2.1. Ogólne wyniki zdających .....	20
1.2.2. Wyniki zdających w obszarach standardów wymagań .....	22
1.2.3. Wyniki zdających uzyskane za rozwiązanie poszczególnych zadań .....	50
1.2.4. Wyniki zdających z uwzględnieniem lokalizacji szkół .....	51
1.2.5. Wyniki zdających w obszarach standardów wymagań z uwzględnieniem lokalizacji szkół .....	51
1.2.6. Wyniki zdających z uwzględnieniem statusu szkół .....	52
1.2.7. Wyniki zdających z uwzględnieniem płci .....	53
1.2.8. Wyniki zdających z uwzględnieniem dysleksji rozwojowej .....	53
1.2.9. Wyniki zdających na skali znormalizowanej .....	54
1.3. Wyniki szkół .....	56
1.3.1. Średnie wyniki szkół .....	56
1.3.2. Wyniki szkół z uwzględnieniem ich lokalizacji .....	56
1.3.3. Wyniki szkół na skali znormalizowanej .....	57
1.4. Wyniki gmin .....	58

<b>2. Wyniki zdających słabowidzących (zestawy dostosowane S-4-123 i S-5-123) .....</b>	<b>59</b>
2.1. Opis zestawów zadań .....	59
2.2. Ogólne wyniki zdających .....	59
2.3. Wyniki zdających w obszarach standardów wymagań .....	59
<b>3. Wyniki zdających słabosłyszących i niesłyszących (zestaw dostosowany S-7-123) ...</b>	<b>60</b>
3.1. Opis zestawu zadań .....	60
3.2. Ogólne wyniki zdających .....	60
3.3. Wyniki zdających w obszarach standardów wymagań .....	61
<b>4. Wyniki zdających z upośledzeniem umysłowym w stopniu lekkim (zestaw dostosowany S-8-123) .....</b>	<b>62</b>
4.1. Opis zestawu zadań .....	62
4.2. Ogólne wyniki zdających .....	62
4.3. Wyniki zdających w obszarach standardów wymagań .....	63
<b>Spis tabel .....</b>	<b>64</b>
<b>Spis rysunków .....</b>	<b>66</b>
<b>Załącznik 1. Procent punktów uzyskanych przez zdających w województwie pomorskim za umiejętności badane na sprawdzianie w 2013 roku (zestaw S-1-123) z uwzględnieniem skali staninowej</b>	
<b>Załącznik 2. Średnie wyniki sprawdzianu oraz liczebność uczniów w trzech strefach wyników w gminach województwa pomorskiego w 2013 roku (zestaw S-1-123)</b>	

# **ROZDZIAŁ I**

## **Przygotowanie sprawdzianu przez Okręgową Komisję Egzaminacyjną w Gdańsku**

Zasady organizowania sprawdzianu dla uczniów szóstej klasy szkoły podstawowej zostały określone w *Rozporządzeniu Ministra Edukacji Narodowej z dnia 30 kwietnia 2007 roku w sprawie warunków i sposobu oceniania, klasyfikowania i promowania uczniów i słuchaczy oraz przeprowadzania sprawdzianów i egzaminów w szkołach publicznych* (DzU nr 83, poz. 562, ze zmianami), zwanym dalej *Rozporządzeniem*, oraz w opracowanych przez Centralną Komisję Egzaminacyjną na podstawie tego rozporządzenia *Procedurach organizowania i przeprowadzania sprawdzianu w szóstej klasie szkoły podstawowej obowiązujących w roku szkolnym 2012/2013*, zwanych dalej procedurami.

Na podstawie zapisów w *Rozporządzeniu* i procedurach pracownicy Okręgowej Komisji Egzaminacyjnej w Gdańsku koordynowali organizację sprawdzianu w szkołach podstawowych na terenie województw kujawsko-pomorskiego i pomorskiego.

### **1. Przygotowanie dyrektorów szkół**

Okręgowa Komisja Egzaminacyjna w Gdańsku we wrześniu 2012 roku udostępniła dyrektorom szkół podstawowych z województw kujawsko-pomorskiego i pomorskiego materiały multimedialne prezentujące aktualne zasady organizacji i przeprowadzania sprawdzianu, a w marcu 2013 roku zorganizowała cykl spotkań szkoleniowych. Służyły one przygotowaniu przewodniczących szkolnych zespołów egzaminacyjnych do zorganizowania i przeprowadzenia sprawdzianu w kwietniu oraz czerwcu 2013 roku. Uczestnikom spotkań przedstawiono m.in. najnowsze zmiany w podstawie prawnej organizacji i przeprowadzania egzaminów, zmiany proceduralne dotyczące zasad dostosowania warunków i formy sprawdzianu uczniom ze specjalnymi potrzebami edukacyjnymi oraz ustalenia w sprawie sposobu zgłaszania szóstoklasistów do dodatkowego terminu sprawdzianu i organizacji tego egzaminu.

### **2. Powołanie i przygotowanie egzaminatorów**

Zgodnie z przyjętym w OKE w Gdańsku na bieżącą sesję trybem naboru elektronicznego egzaminatorzy sprawdzianu od początku grudnia 2012 roku mogli zgłaszać swój akces do pracy poprzez specjalną aplikację w *Serwisie dla egzaminatorów*, o czym zostali oni poinformowani w specjalnym komunikacie zamieszczonym na stronie internetowej OKE. Każdy ze zgłaszających się egzaminatorów podał informację o swoich uprawnieniach do nauczania przedmiotów szkolnych; dla przewodniczących zespołów ta informacja była kluczowa ze względu na konieczność proporcjonalnego doboru egzaminatorów do zespołów pod kątem równoległego sprawdzania zadań o treści matematycznej i polonistycznej, które w sprawdzianie zawarte są w jednym zestawie egzaminacyjnym.

Spośród zgłoszonych elektronicznie egzaminatorów z województwa pomorskiego przewodniczący zespołów egzaminatorów powołani przez dyrektora OKE ustalili składy 18 zespołów egzaminatorów. Zadaniem szesnastu zespołów było sprawdzenie zestawów standardowych (S-1) i zestawów uczniów słabowidzących (S-4 i S-5), a dwóch – sprawdzenie zestawów dostosowanych S-7 i S-8. Ponieważ w tym roku do sprawdzianu nie przystąpił ani jeden uczeń niewidomy z naszego okręgu, nie powołano do pracy zespołu egzaminatorów specjalizujących się w sprawdzaniu zestawów S-6.

Dla zapewnienia jednolitości punktowania rozwiązań zadań oraz usprawnienia organizacji pracy przewodniczący powołali do każdego zespołu po dwóch egzaminatorów powtórnego sprawdzania – matematyka i polonistę. Przed przystąpieniem do pracy podczas sesji egzaminacyjnej w kwietniu 2013 roku wszyscy przewodniczący zespołów egzaminacyjnych oraz egzaminatorzy powtórnego sprawdzania uczestniczyli w szkoleniu, podczas którego zostały im przekazane ustalenia ogólnopolskie dotyczące zasad stosowania schematu punktowania zadań otwartych. Uczestnikom zaprezentowano także wybrane zagadnienia z procedur organizowania pracy w zespołach oraz zasad sprawdzania zestawów egzaminacyjnych. W trakcie szkolenia egzaminatorzy funkcyjni sprawdzali również i oceniali przykładowe prace uczniów.

Przewodniczący zespołów egzaminatorów i egzaminatorzy powtórnego sprawdzania zostali zobowiązani do przekazania tych jednolitych ustaleń egzaminatorom podczas obowiązkowych szkoleń zespołów egzaminatorów przeprowadzonych przed przystąpieniem do sprawdzania i punktowania rozwiązań uczniów. *Instrukcja organizacji sprawdzania zestawów egzaminacyjnych po sprawdzianie przeprowadzonym 4 kwietnia 2013 roku* opracowana w OKE w Gdańsku została udostępniona w wersji elektronicznej na specjalnej platformie Moodle dla przewodniczących zespołów egzaminatorów. Ta platforma komunikacyjna służyła podczas sesji egzaminacyjnej usprawnieniu przepływu informacji między OKE a zespołami egzaminatorów, przede wszystkim – rozwiązywaniu problemów na bieżąco.

### 3. Powołanie obserwatorów

Na podstawie § 143 p. 4 *Rozporządzenia* przebieg egzaminu mogli obserwować delegowani pracownicy Okręgowej Komisji Egzaminacyjnej w Gdańsku oraz delegowani przedstawiciele organów sprawujących nadzór pedagogiczny, organów prowadzących szkoły i placówek doskonalenia nauczycieli upoważnieni przez dyrektora OKE w Gdańsku.

Kuratorzy oświaty, prezydenci i burmistrzowie miast, wójtowie gmin oraz dyrektorzy placówek doskonalenia nauczycieli zgłosili swoich pracowników i wyznaczyli szkoły, w których zamierzają przeprowadzić obserwację przebiegu sprawdzianu.

Dyrektor OKE w Gdańsku upoważnił 113 osób do obserwowania przebiegu sprawdzianu w szkołach zlokalizowanych na terenie województwa pomorskiego. W porównaniu z rokiem ubiegłym liczba osób zgłoszonych do obserwowania sprawdzianu zmniejszyła się o 16. Obserwuje się malejącą tendencję liczby obserwatorów sprawdzianu.

Zestawienie danych o liczbie wydanych przez OKE w Gdańsku upoważnień dla obserwatorów sprawdzianu w województwie pomorskim zawiera tabela 1.

Tabela 1. Liczba wystawionych przez OKE w Gdańsku upoważnień do obserwacji sprawdzianu na terenie województwa pomorskiego

Liczba upoważnień do obserwacji wydanych przedstawicielom			Łączna liczba wydanych upoważnień
organów prowadzących szkoły (OPS)	organu sprawującego nadzór pedagogiczny (KO)	placówek doskonalenia nauczycieli (PDN)	
65	35	13	113

Najwięcej upoważnień do obserwacji sprawdzianu zostało wydanych przedstawicielom organów prowadzących szkoły podstawowe.

## ROZDZIAŁ II

### Populacja zdających

#### 1. Gromadzenie danych uczniów uprawnionych do przystąpienia do sprawdzianu

Dane uczniów klasy szóstej szkoły podstawowej objętych obowiązkiem przystąpienia do sprawdzianu w sesji wiosennej 2013 roku zostały zgromadzone w OKE w Gdańsku za pośrednictwem aplikacji elektronicznej. Do sprawdzianu zostało zgłoszonych ogółem 22 225 uczniów z 640 szkół województwa pomorskiego.

#### 2. Uczestnicy sprawdzianu ogółem

W tabeli 2. podano liczbę szkół, w których 4 kwietnia 2013 roku przeprowadzono sprawdzian i liczbę uczniów, którzy do niego przystąpili w województwie.

Tabela 2. Liczba szkół, w których odbył się sprawdzian i liczba zdających w województwie pomorskim

Liczba szkół	Liczba uczniów
640	22 119

Frekwencja uczniów z województwa pomorskiego na sprawdzianie wyniosła około 99,5%. Uczniowie, którzy z przyczyn losowych lub zdrowotnych nie przystąpili 4 kwietnia 2013 roku do sprawdzianu albo go przerwali, mieli prawo przystąpić do sprawdzianu w terminie dodatkowym – 4 czerwca 2013 roku.

#### 3. Uczestnicy sprawdzianu z uwzględnieniem typów wypełnionych zestawów egzaminacyjnych

Szóstoklasiści rozwiązywali różne typy zestawów egzaminacyjnych – zestaw standardowy S-1-123 i zestawy dostosowane do potrzeb edukacyjnych i możliwości uczniów z dysfunkcjami.

W tabelach 3. i 4. zestawiono informacje dotyczące liczby uczniów rozwiązujących różne typy zestawów egzaminacyjnych.

Tabela 3. Liczba uczniów, którzy przystąpili do sprawdzianu w województwie pomorskim z uwzględnieniem typów wypełnionych zestawów egzaminacyjnych

Symbol zestawu egzaminacyjnego	Przeznaczenie zestawu egzaminacyjnego	Liczba uczniów w województwie
S-1-123	dla uczniów bez dysfunkcji i ze stwierdzoną dysleksją	21 610
S-4-123	dla uczniów słabowidzących (czcionka Arial 16 p.)	55
S-5-123	dla uczniów słabowidzących (czcionka Arial 24 p.)	21
S-6-123	dla uczniów niewidomych (druk w piśmie Braille'a lub czarnodruk*)	0
S-7-123	dla uczniów słabosłyszących i niesłyszących	58
S-8-123	dla uczniów z upośledzeniem umysłowym w stopniu lekkim	375
<b>Ogółem</b>		<b>22 119</b>

\* Dla nauczyciela wspomagającego ucznia, który nie opanował pisma Braille'a.

**Tabela 4. Liczba szkół i liczba uczniów w powiatach województwa pomorskiego z uwzględnieniem typów wypełnionych zestawów egzaminacyjnych**

Powiat	Liczba szkół	Symbol zestawu egzaminacyjnego								Liczba uczniów
		S-1-123		S-4-123 lub S-5-123		S-7-123		S-8-123		
		Uczniowie								
liczba	%	liczba	%	liczba	%	liczba	%			
bytowski	35	851	97,8	2	0,2	2	0,2	15	1,7	870
chojnicki	33	1 051	97,0	2	0,2	3	0,3	28	2,6	1 084
człuchowski	20	567	96,6	0	0	4	0,7	16	2,7	587
gdański	33	1 142	97,5	5	0,4	3	0,3	21	1,8	1 171
kartuski	62	1 558	97,3	5	0,3	5	0,3	34	2,1	1 602
kościerski	34	785	95,8	4	0,5	0	0	30	3,7	819
kwidziński	24	882	97,6	1	0,1	2	0,2	19	2,1	904
łęborski	22	674	98,1	4	0,6	1	0,1	8	1,2	687
m. Gdańsk	79	3 240	98,3	11	0,3	7	0,2	38	1,2	3 296
m. Gdynia	35	1 913	98,5	11	0,6	4	0,2	15	0,8	1 943
m. Słupsk	12	728	96,0	10	1,3	6	0,8	14	1,8	758
m. Sopot	5	192	99,0	0	0	1	0,5	1	0,5	194
malborski	18	649	97,6	1	1,7	2	0,3	13	2,0	665
nowodworski	15	338	97,1	0	0	0	0	10	2,9	348
pucki	32	915	98,7	3	0,3	1	0,1	8	0,9	927
słupski	40	959	98,2	6	0,6	1	0,1	11	1,1	977
starogardzki	41	1 302	97,3	4	0,3	3	0,2	29	2,2	1 338
sztumski	15	402	96,4	0	0	0	0	15	3,6	417
tczewski	29	1 135	97,8	5	0,4	2	0,1	18	1,6	1 160
wejherowski	56	2 327	98,1	2	0,1	11	0,5	32	1,3	2 372
Województwo pomorskie	640	21 610	97,7	76	0,3	58	0,3	375	1,7	22 119

#### 4. Uczestnicy sprawdzianu z uwzględnieniem lokalizacji szkół

Najliczniejsza grupa szóstoklasistów (39%) uczęszczała do szkół wiejskich. Najmniej szóstoklasistów (ponad 14%) było w szkołach zlokalizowanych w miastach o liczbie ludności nieprzekraczającej 20 tysięcy. 46,5% zdających uczyło się w miastach o liczbie mieszkańców powyżej 20 tysięcy.

W tabeli 5. przedstawiono liczbę szkół, w których odbył się sprawdzian i liczbę uczniów, którzy przystąpili do niego w województwie pomorskim z uwzględnieniem lokalizacji szkół.

**Tabela 5. Zestawienie liczby szkół i liczby uczniów w województwie pomorskim z uwzględnieniem lokalizacji placówek**

Lokalizacja szkół	Szkoły		Uczniowie	
	liczba	procent	liczba	procent
Wieś	389	60,8	8 618	39,0
Miasto do 20 tys. mieszkańców	57	8,9	3 208	14,5
Miasto od 20 tys. do 100 tys. mieszk.	79	12,3	5 063	22,9
Miasto powyżej 100 tys. mieszkańców	115	18,0	5 230	23,6
Województwo pomorskie	640	100	22 119	100



## 5. Uczestnicy sprawdzianu z uwzględnieniem statusu szkół

Szkoły publiczne stanowiły 93,8%, a niepubliczne – ponad 6% wszystkich szkół w województwie pomorskim. Do szkół publicznych uczęszczało 96,9%, a do niepublicznych – 3,1% uczniów klas szóstych.

W tabeli 6. podano liczbę szkół i uczniów w powiatach z uwzględnieniem statusu placówek.

**Tabela 6. Liczba szkół i uczniów w powiatach województwa pomorskiego z uwzględnieniem statusu placówek**

Powiat	Liczba szkół				Liczba uczniów w szkołach			
	publicznych		niepublicznych		publicznych		niepublicznych	
	liczba	procent	liczba	procent	liczba	procent	liczba	procent
bytowski	35	100	0	0	870	100	0	0
chojnicki	33	100	0	0	1 084	100	0	0
człuchowski	20	100	0	0	587	100	0	0
gdański	30	90,9	3	9,1	1 131	96,6	40	3,4
kartuski	60	96,8	2	3,2	1 579	98,6	23	1,4
kościerski	32	94,1	2	5,9	812	99,1	7	0,9
kwidzyński	24	100	0	0	904	100	0	0
łęborski	20	90,9	2	9,1	669	97,4	18	2,6
m. Gdańsk	64	81,0	15	19,0	2 975	90,3	321	9,7
m. Gdynia	31	88,6	4	11,4	1 893	97,4	50	2,6
m. Słupsk	10	83,3	2	16,7	705	93,0	53	7,0
m. Sopot	4	80,0	1	20,0	176	90,7	18	9,3
malborski	18	100	0	0	665	100	0	0
nowodworski	14	93,3	1	6,7	340	97,7	8	2,3
pucki	32	100	0	0	927	100	0	0
słupski	38	95,0	2	5,0	951	97,3	26	2,7
starogardzki	40	97,6	1	2,4	1 317	98,4	21	1,6
sztumski	15	100	0	0	417	100	0	0
tczewski	29	100	0	0	1 160	100	0	0
wejherowski	51	91,1	5	8,9	2 277	96,0	95	4,0
Województwo pomorskie	600	93,8	40	6,2	21 439	96,9	680	3,1

W dwunastu powiatach województwa pomorskiego do sprawdzianu przystąpili zarówno uczniowie szkół publicznych, jak i niepublicznych.

## 6. Zdający z uwzględnieniem płci

Wśród tegorocznych zdających z województwa pomorskiego było o 671 chłopców więcej niż dziewcząt. Dziewczęta stanowiły 48,5% populacji szóstoklasistów, a chłopcy 51,5%.

W tabeli 7. przedstawiono zróżnicowanie liczby uczniów w poszczególnych powiatach ze względu na płeć.

**Tabela 7. Liczba zdających w powiatach województwa pomorskiego z uwzględnieniem płci**

Powiat	Dziewczęta		Chłopcy	
	liczba	procent	liczba	procent
bytowski	428	49,2	442	50,8
chojnicki	538	49,6	546	50,4
człuchowski	280	47,7	307	52,3
gdański	577	49,3	594	50,7
kartuski	780	48,7	822	51,3
kościerski	427	52,1	392	47,9
kwidzyński	433	47,9	471	52,1
łęborski	325	47,3	362	52,7
m. Gdańsk	1 601	48,6	1 695	51,4
m. Gdynia	937	48,2	1 006	51,8
m. Słupsk	358	47,2	400	52,8
m. Sopot	87	44,8	107	55,2
malborski	324	48,7	341	51,3
nowodworski	168	48,3	180	51,7
pucki	438	47,2	489	52,8
słupski	504	51,6	473	48,4
starogardzki	654	48,9	684	51,1
sztumski	196	47,0	221	53,0
tczewski	550	47,4	610	52,6
wejherowski	1 119	47,2	1 253	52,8
Województwo pomorskie	10 724	48,5	11 395	51,5

## 7. Zdający z uwzględnieniem dysleksji rozwojowej

W grupie tegorocznych szóstoklasistów przystępujących do sprawdzianu w województwie pomorskim około 17,7% miało stwierdzoną dysleksję rozwojową.

Zróznicowanie procentowe uczniów ze specyficznymi trudnościami w uczeniu się w wyróżnionych warstwach w województwie pomorskim przedstawiono w tabeli 8.

**Tabela 8. Liczba zdających z dysleksją rozwojową w województwie z uwzględnieniem lokalizacji szkół (zestaw S-1-123)**

Lokalizacja szkół	Uczniowie z dysleksją rozwojową	
	liczba	procent
Wieś	1 165	13,8
Miasto do 20 tys. mieszkańców	394	12,6
Miasto od 20 tys. do 100 tys. mieszk.	857	17,4
Miasto powyżej 100 tys. mieszkańców	1 416	27,6
Województwo pomorskie	3 832	17,7

W tabeli 9. podano liczbę i procent uczniów z dysleksją rozwojową w poszczególnych powiatach w stosunku do liczby uczniów w powiecie rozwiązujących zadania ze standardowego zestawu zadań.

Tabela 9. Liczba zdających z dysleksją rozwojową w powiatach województwa pomorskiego

Powiat	Uczniowie z dysleksją rozwojową	
	liczba	procent
bytowski	105	12,3
chojnicki	145	13,8
człuchowski	38	6,7
gdański	190	16,6
kartuski	228	14,6
kościerski	91	11,6
kwidzyński	101	11,5
łęborski	102	15,1
m. Gdańsk	900	27,8
m. Gdynia	521	27,2
m. Słupsk	104	14,3
m. Sopot	32	16,7
malborski	167	25,7
nowodworski	31	9,2
pucki	147	16,1
słupski	92	9,6
starogardzki	74	5,7
sztumski	89	22,1
tczewski	190	16,7
wejherowski	485	20,8
Województwo pomorskie	3 832	17,7

Odsetek uczniów ze stwierdzoną dysleksją, rozwiązujących zestawy standardowe, waha się od 5,7% w powiecie starogardzkim do 27,8% w Gdańsku.

## 8. Uczniowie zwolnieni ze sprawdzianu

Z powodu szczególnych przypadków losowych lub zdrowotnych uniemożliwiających przystąpienie do sprawdzianu zarówno w pierwszym, jak i w dodatkowym terminie dyrektor OKE w Gdańsku podjął decyzję o zwolnieniu ze sprawdzianu 32 uczniów.

Na podstawie wydanych przez kuratora oświaty zaświadczeń stwierdzających uzyskanie tytułu laureata konkursu przedmiotowego o zasięgu wojewódzkim lub ponadwojewódzkim z obowiązku przystąpienia do egzaminu zostało zwolnionych w województwie pomorskim 43 uczniów. Zgodnie z § 39 ust. 2 *Rozporządzenia* otrzymali oni zaświadczenia z najwyższym wynikiem ze sprawdzianu.

Zestawienie liczby zwolnionych ze sprawdzianu laureatów konkursów przedmiotowych o zasięgu wojewódzkim lub ponadwojewódzkim w powiatach województwa pomorskiego przedstawiono w tabeli 10.

**Tabela 10. Liczba laureatów konkursów przedmiotowych w powiatach województwa pomorskiego**

Powiat	Laureaci konkursów przedmiotowych	
	liczba	procent
bytowski	0	0
chojnicki	2	0,18
człuchowski	0	0
gdański	4	0,34
kartuski	1	0,06
kościerski	1	0,12
kwidzyński	2	0,22
łęborski	1	0,15
m. Gdańsk	14	0,42
m. Gdynia	5	0,26
m. Słupsk	1	0,13
m. Sopot	0	0
malborski	1	0,15
nowodworski	0	0
pucki	0	0
słupski	0	0
starogardzki	2	0,15
sztumski	1	0,24
tczewski	1	0,09
wejherowski	7	0,30
Województwo pomorskie	43	0,19

W roku szkolnym 2012/2013 w czternastu powiatach województwa pomorskiego naukę w klasie szóstej ukończyli uczniowie, którzy zdobyli tytuł laureata konkursu przedmiotowego o zasięgu wojewódzkim lub ponadwojewódzkim.

## ROZDZIAŁ III

### Ewaluacja przebiegu sprawdzianu

Do przeprowadzenia ewaluacji sprawdzianu 2013 wykorzystano dwie metody badawcze: obserwację uczestniczącą i analizę dokumentacji.

Każdy obserwator odnotował uwagi o przebiegu sprawdzianu w swoim *Arkuszu obserwacji przebiegu sprawdzianu*.

Pracownicy OKE w Gdańsku sprawdzili sposób zapakowania przez dyrektorów szkół przesyłek z materiałami egzaminacyjnymi oraz zgodność liczby przekazanych zestawów z opisem na bezpiecznych kopertach.

Po uporządkowaniu dokumentacji egzaminacyjnej dokonano jej przeglądu w Wydziale Badań i Analiz, aby sprawdzić, czy jest kompletna i poprawnie wypełniona oraz czy liczebność i skład zespołów nadzorujących w salach egzaminacyjnych zgadza się z zapisami w *Rozporządzeniu*. Szczegółowej analizie poddano uwagi dyrektorów szkół dotyczące przebiegu sprawdzianu.

Na terenie województwa pomorskiego 106 obserwatorów oceniało przygotowanie placówek do egzaminu oraz prawidłowość przebiegu sprawdzianu, w tym wykonywania obowiązków przez członków zespołów nadzorujących i sposobu pracy zdających.

Spośród wszystkich sal egzaminacyjnych w danej szkole obserwator wybierał jedną, w której przebywał od początku do końca sprawdzianu, obserwując zgodność jego przebiegu z procedurami i prawidłowość przekazania przewodniczącemu szkolnego zespołu egzaminacyjnego zabezpieczonych zestawów wraz z dokumentacją egzaminacyjną.

W 2013 roku najwięcej arkuszy obserwacji (niemal 57% wszystkich przekazanych do WBiA) wypełnili przedstawiciele organów prowadzących szkoły. Kolejną ze względu na liczebność grupę obserwatorów stanowią przedstawiciele organów sprawujących nadzór nad szkołami (31%) i przedstawiciele placówek doskonalenia nauczycieli (około 12%). Zestawienie liczby przekazanych do OKE arkuszy obserwacji wypełnionych przez obserwatorów przedstawiono w tabeli 11.

Tabela 11. *Arkusze obserwacji przebiegu sprawdzianu* przekazane w 2013 roku do OKE w Gdańsku z uwzględnieniem instytucji delegujących obserwatorów

Liczba przekazanych do OKE <i>Arkuszy obserwacji przebiegu sprawdzianu</i> wypełnionych przez przedstawicieli			Łączna liczba arkuszy obserwacji przekazanych do OKE
organów prowadzących szkoły (OPS)	organu sprawującego nadzór pedagogiczny (KO)	placówek doskonalenia nauczycieli (PDN)	
60	33	13	106

W porównaniu z rokiem 2012 nieznacznie wzrósł odsetek obserwatorów z organów prowadzących szkoły i z organów sprawujących nadzór pedagogiczny, a zmalał – z placówek doskonalenia nauczycieli.

W oparciu o spostrzeżenia obserwatorów oraz wyniki analizy dokumentacji egzaminacyjnej opracowano w Wydziale Badań i Analiz wnioski dotyczące organizacji i przebiegu sprawdzianu w szkołach podstawowych okręgu OKE w Gdańsku.

#### 1. Obserwacja przygotowania sprawdzianu w szkołach

Na podstawie § 40 ust. 1 *Rozporządzenia* za organizację i przebieg sprawdzianu w szkołach odpowiadali dyrektorzy szkół. Powołali oni członków szkolnego zespołu egzaminacyjnego, a spośród nich – zespoły nadzorujące przebieg sprawdzianu w poszczególnych salach. Do ich zadań

należało między innymi przygotowanie sal egzaminacyjnych zgodnie z zapisami w *Rozporządzeniu*, w tym zgodność z przepisami bezpieczeństwa i higieny pracy. W arkuszach obserwacji między innymi zapisywano: *Przygotowanie sali egzaminacyjnej bez zastrzeżeń*.

Przed wejściem do każdej sali umieszczono listy zdających, natomiast w salach

- ustawiono stoliki w jednym kierunku w odległości zapewniającej samodzielność pracy uczniów
- umieszczono na stolikach kartki z imieniem, nazwiskiem, trzyznakowym kodem zdającego i jego numerem PESEL
- rozmieszczono miejsca dla przewodniczącego i członków zespołu nadzorującego w sposób zapewniający kontrolę nad pracą wszystkich uczniów
- przygotowano tablicę (planszę) do zapisania godziny rozpoczęcia i zakończenia egzaminu
- umieszczono sprawny zegar widoczny dla wszystkich zdających
- usunięto wszystkie pomoce dydaktyczne
- przygotowano zapasowe przybory do pisania.

W jednej z sal spostrzeżono niekompletność informacji na wizytówkach uczniów: *Na kartkach z danymi uczniów były kody i numery PESEL, ale brakowało imion i nazwisk uczniów*.

## **2. Obserwacja przebiegu sprawdzianu**

Za prawidłowy przebieg sprawdzianu w danej sali odpowiadał przewodniczący zespołu nadzorującego (PZN), który kierował pracą tego zespołu. W szczególności zadaniem zespołu nadzorującego (ZN) było zapewnienie samodzielności pracy zdających.

W opinii obserwatorów we wszystkich obserwowanych salach sprawnie wykonano czynności organizacyjne związane z rozpoczęciem sprawdzianu.

W zdecydowanej większości sal egzaminacyjnych zestawy egzaminacyjne rozdano uczniom zgodnie z procedurami – o godzinie 9:00 lub kilka minut po tej godzinie, po zakończeniu dłuższej trwających czynności organizacyjnych. W jednej z sal przewodniczący zespołu nadzorującego nie dostosował się do zapisu w procedurach i polecił rozdać zestawy uczniom kilka minut przed godziną 9:00. Obserwator odnotował: *uczniowie dopiero o 9.00 rozcinali kartki arkusza i sprawdzali zawartość*, jednak spowodowało to konieczność podjęcia przez OKE odpowiednich kroków proceduralnych.

Obserwatorzy potwierdzili, że PZN polecił zdającym sprawdzenie kompletności zestawów egzaminacyjnych oraz przypomnieli im sposób kodowania zestawów egzaminacyjnych. Ponadto poprosili uczniów o zapoznanie się z zamieszczoną na pierwszej stronie zestawu *Instrukcją dla ucznia*. PZN dwukrotnie przypominali zdającym o konieczności zaznaczenia odpowiedzi na karcie odpowiedzi: raz po rozdaniu zestawów, drugi raz - na 10 minut przed zakończeniem czasu przeznaczanego na pracę z zestawem (z wyjątkiem sal, w których do sprawdzianu przystąpili uczniowie z dysleksją).

W przypadku uczniów ze specjalnymi wskazaniem zamieszczonymi w opiniach wydanych przez poradnię pedagogiczno-psychologiczną dłuższe teksty źródłowe z zestawu odczytywali lektorzy. W tych salach PZN polecił także członkom ZN wykonanie czynności związanych z kodowaniem zestawów egzaminacyjnych.

Obserwatorzy nie mieli zastrzeżeń dotyczących pracy zdających. Uznali, że była ona samodzielna i przebiegała w atmosferze sprzyjającej skupieniu.

PZN i członkowie ZN po upływie czasu przeznaczanego na sprawdzian odebrali od uczniów zestawy, sporządzili dokumentację, zapakowali w sali wypełnione przez zdających zestawy do bezpiecznych kopert, które zakleili w obecności wszystkich członków ZN i przedstawicieli zdających, po czym przekazali je PSZE.

Jeden z obserwatorów zapisał: *PZN i członkowie ZN omyłkowo zapakowali do bezpiecznej koperty 30 zestawów, a miała ona zawierać 60. W obecności wszystkich członków ZN*

*i przedstawiciele zdających otworzyli kopertę, uzupełnili brakujące zestawy i ponownie zakleili taśmą (dwukrotnie). Czynności te odbywały się w sali egzaminacyjnej.*

*W jednej sali odnotowano: Podczas sprawdzianu w sali nr 3 po około 15 minutach okazało się, że sprawdzany wcześniej sprzęt nie nagrywał. W związku z tym przewodniczący zespołu nadzorującego wymienił nośnik na zapasowy i należało powtórzyć całe nagranie. Fakt wcześniejszego niezauważenia awarii sprzętu spowodowany był większą odległością od ucznia, który bał się bliskości sprzętu i prosił o oddalenie go od siebie.*

*W trakcie czynności końcowych pewien obserwator zauważył: Członkowie zespołu nadzorującego zaczęli zbierać testy, lecz nie wszyscy sprawdzali poprawność ich zakodowania.*

*W żadnej z sal, w których trwała obserwacja, nie ukończono pracy z zestawem egzaminacyjnym przed wyznaczonym czasem.*

*We wszystkich salach objętych obserwacją sprawdzian przebiegał zgodnie z zapisami procedur, a przewodniczący i członkowie zespołów nadzorujących przebieg sprawdzianu wywiązali się ze swoich zadań. Podczas trwania sprawdzianu zapewniono warunki sprzyjające samodzielnej pracy uczniów.*

*Żaden z obserwatorów nie stwierdził, żeby w trakcie sprawdzianu zaistniały zdarzenia mogące być przyczyną jego unieważnienia. Według wszystkich organizacja i przebieg tegorocznego sprawdzianu były zgodne z procedurami: Szkoła wzorowo przygotowana do sprawdzianu; Nie wystąpiły żadne zdarzenia zakłócające przebieg sprawdzianu; Przeprowadzono sprawdzian z zachowaniem wszystkich procedur.*

*Po przeprowadzonym sprawdzianie w Okręgowej Komisji Egzaminacyjnej w Gdańsku segregowano przesyłki kurierskie zawierające materiały egzaminacyjne otrzymane ze szkół. Zestawy egzaminacyjne w zaklejonych i odpowiednio opisanych bezpiecznych kopertach zostały spakowane i przekazane do określonych ośrodków sprawdzania, a dokumentację egzaminacyjną zabezpieczono w Wydziale Organizacyjno-Administracyjnym.*

*Podczas odbioru przesyłek kurierskich ze szkół w OKE w Gdańsku wstępnie analizowano dokumentację egzaminacyjną. Następnie po uporządkowaniu dokumentacji egzaminacyjnej według identyfikatorów poszczególnych szkół możliwa była jej szczegółowa analiza. Stwierdzono, że w zdecydowanej większości dokumentacja egzaminacyjna była kompletna i przygotowana prawidłowo, zgodnie z obowiązującą procedurą.*

*W nielicznych szkołach odnotowano następujące uchybienia:*

- brak informacji o liczbie przekazywanych zestawów egzaminacyjnych na samoprzylepnych etykietach umieszczonych na kopertach*
- niezgodność liczby kopert lub zestawów egzaminacyjnych podanej w protokole z liczbą wpisaną na etykietach samoprzylepnych umieszczonych na kopertach*
- brak protokołu przekazania/odbioru dokumentacji egzaminacyjnej*
- zapakowanie do bezpiecznej koperty wypełnionych zestawów razem z niewykorzystanymi zestawami*
- zapakowanie do bezpiecznej koperty razem z wypełnionymi zestawami – list zdających i pozostałej dokumentacji egzaminacyjnej*
- przekazanie zbędnej dokumentacji egzaminacyjnej.*

*W Zbiorczych protokołach przebiegu sprawdzianu, w miejscu przeznaczonym na uwagi, dyrektorzy najczęściej pisali: Sprawdzian przebiegał bez zakłóceń, zgodnie z procedurami przebiegu sprawdzianu po szkole podstawowej; Uczniowie pisali spokojnie i maksymalnie wykorzystali czas; Bez uwag.*

*Zapisano także uwagę: Ze względu na bardzo złe warunki atmosferyczne autobus dowożący dzieci spóźnił się i uczniowie rozpoczęli sprawdzian z opóźnieniem, o czym powiadomiono dyrektora OKE w Gdańsku.*

Z arkuszy obserwacji oraz wybiórczej analizy dokumentacji egzaminacyjnej sprawdzianu wynika, że we wszystkich salach składy zespołów nadzorujących były zgodne z zapisami w *Rozporządzeniu*.

Po przeprowadzonym sprawdzianie przewodniczący szkolnych zespołów egzaminacyjnych za pośrednictwem *Serwisu dla dyrektorów szkół* przekazali informacje dotyczące jakości dystrybucji i druku zestawów egzaminacyjnych na sprawdzian w 2013 roku. Uwagi te poddano szczegółowej analizie. Zdaniem dyrektorów szkół przesyłki były zabezpieczone przed nieuprawnionym ujawnieniem. Znajdowały się w nich instrukcje dalszego postępowania z materiałami egzaminacyjnymi, instrukcje sprawdzania przesyłki i wykazy zawartości przesyłek. Okazało się, że zawartość przesyłek była zgodna z zapotrzebowaniem.

Przykłady uwag dyrektorów szkół dotyczące jakości dystrybucji i druku zestawów egzaminacyjnych są następujące: *Jakość dystrybucji i druku zestawów egzaminacyjnych nie budziła zastrzeżeń; Zestawy druków egzaminacyjnych zgodne z procedurami; Nie zgłaszamy błędów drukarskich.; Jakość druku i dystrybucja zestawów bez zastrzeżeń; Nie wystąpiły żadne błędy techniczne czy drukarskie; Zestawy były dostarczone i przygotowane zgodnie z procedurami.*

Z informacji przekazanych przez obserwatorów i dyrektorów szkół wynika, że w salach objętych obserwacją sprawdzian przebiegał zgodnie z procedurami.

Przygotowując sprawdzian w roku szkolnym 2013/2014, należałoby zwrócić uwagę na:

- konieczność rozdania uczniom zestawów egzaminacyjnych nie wcześniej niż o godzinie 9:00
- przestrzeganie procedury pakowania zestawów egzaminacyjnych do bezpiecznych kopert
- zamieszczenie opisu na etykietach naklejonych na bezpiecznych kopertach (np. o dysleksji, przewlekłej chorobie ucznia) przy kodach i numerach PESEL uczniów wymagających różnych sposobów dostosowań warunków egzaminacyjnych lub o nieobecności ucznia na sprawdzianie
- przekazanie kompletnej, właściwie wypełnionej dokumentacji do OKE w Gdańsku.

### **3. Ewaluacja procesu sprawdzania zestawów egzaminacyjnych**

#### **3.1. Organizacja sprawdzania**

Sprawdzanie zestawów egzaminacyjnych na terenie województwa pomorskiego odbyło się w ośrodkach sprawdzania zlokalizowanych w siedmiu miastach: w Gdańsku, Gdyni, Kartuzach, Lęborku, Malborku, Tczewie i Wejherowie. W 18 zespołach egzaminatorów (w tym – 16 sprawdzających zestawy standardowe i S-4, S-5) odpowiedzi uczniów oceniało 313 egzaminatorów wpisanych do ewidencji egzaminatorów OKE w Gdańsku, w tym 34 dodatkowo czuwało nad rzetelnością oceniania, pełniąc funkcję egzaminatora powtórnego sprawdzania. Pracą zespołów kierowało 18 przewodniczących zespołów egzaminatorów.

Wszyscy egzaminatorzy, na których w tym roku spoczywał obowiązek sprawdzenia zestawów wypełnionych przez szóstoklasistów, zostali przeszkoleni w zakresie stosowania obowiązujących w całym kraju zasad punktowania odpowiedzi uczniowskich do zadań otwartych. Następnego dnia po szkoleniu we wszystkich zespołach przystąpiono do sprawdzania i weryfikacji oceniania rozwiązań. Wszelkie nietypowe rozwiązania były przez egzaminatorów na bieżąco konsultowane z egzaminatorami funkcyjnymi. Nad przebiegiem sprawdzania czuwali koordynatorzy CKE i OKE w Gdańsku.

Przewodniczący zespołów, oprócz powtórnego oceniania prac pobranych od każdego egzaminatora w swoich zespołach, sprawowali pieczę nad liczebną zgodnością puli prac przydzielonych zespołom do sprawdzenia, nad właściwym obiegiem zestawów podczas ich sprawdzania, szczegółowym dokumentowaniem pracy zespołów oraz przekazaniem sprawdzonych i uporządkowanych zestawów wraz z dokumentacją swoich zespołów do OKE w Gdańsku. Podczas trwania sesji egzaminacyjnej przewodniczący zespołów kontaktowali się z OKE telefonicznie



i za pośrednictwem platformy Moodle dla przewodniczących, gdzie zgłaszali wszelkie przypadki oryginalnych rozwiązań, sprawy organizacyjne i informacje o postępie prac w zespole.

Problemem najczęściej zgłaszanym przez zespoły egzaminatorów do OKE było nienaniesienie w szkołach odpowiednich adnotacji o uczniach na naklejki na bezpiecznych kopertach, w których znajdowały się zestawy uczniów wymagających specjalnych dostosowań (np. dyslektyków, przewlekle chorych). Bardzo często nauczyciele z zespołów nadzorujących przebieg sprawdzianu w szkołach nie odnotowywali także na kopertach, dlaczego zestawów wypełnionych przez uczniów jest w nich mniej, niż głosi naklejka. Zwykle okazywało się, że w tych salach egzaminacyjnych nie przystąpili do sprawdzianu uczniowie, którzy byli laureatami konkursu lub zostali zwolnieni z egzaminu przez dyrektora OKE w Gdańsku. Przypadki te musiały zostać wyjaśnione na podstawie szkolnej dokumentacji egzaminacyjnej przesłanej do OKE i zarchiwizowanej – wykazów uczniów z dysfunkcjami, list zdających czy zbiorczych protokołów przebiegu sprawdzianu. Przewodniczący zespołów egzaminatorów, zgłaszający koordynatorowi sprawdzianu wszelkie tego rodzaju niejasności, otrzymywali informację zwrotną, czy te nieodpowiednio oznaczone zestawy wypełnili uczniowie uprawnieni do zastosowania specjalnych kryteriów punktowania rozwiązań, czy też nie. Dowiadywali się także, dlaczego w niektórych kopertach brakuje zestawów. Informacje te przekazywali następnie egzaminatorom, którzy na naklejkach uzupełniali nienaniesione w szkołach zapisy, np. o uczniach z dysleksją, chorych, społecznie niedostosowanych, nieobecnych lub zwolnionych ze sprawdzianu. Dopiero wówczas mogli kontynuować pracę – przejść do oceny rozwiązań zgodnie z uprawnieniami uczniów.

Podczas minionej sesji z zespołów egzaminatorów napłynęło do OKE ponad 260 zgłoszeń przypadków braku na kopertach ważnych informacji o uczniach oraz około 30 przypadków wpisania błędnego numeru PESEL na zestawie (w jednym lub w dwóch miejscach).

W każdym zespole 10% prac uczniów poddano powtórnemu sprawdzeniu. Ponadto po zakończeniu prac zespołów egzaminatorów w siedzibie OKE w Gdańsku dokonano weryfikacji sprawdzania 1,7% standardowych zestawów egzaminacyjnych. Na podstawie analizy sposobu punktowania rozwiązań uczniowskich przez egzaminatorów oraz opinii i uwag przekazanych przez egzaminatorów, egzaminatorów powtórnego sprawdzania i przewodniczących zespołów egzaminatorów można stwierdzić, że proces sprawdzania pod względem organizacyjnym przebiegł według ustalonego harmonogramu sesji, a merytorycznie zgodny był z ogólnopolskimi ustaleniami.

### **3.2. Ustalenie i przekazanie wyników sprawdzianu różnym odbiorcom**

Sprawdzone i ocenione zestawy egzaminacyjne szóstoklasistów zostały przekazane do Wydziału Organizacyjno-Administracyjnego Okręgowej Komisji Egzaminacyjnej w Gdańsku. Zaznaczenia z kart odpowiedzi zeskanowano za pomocą czytników optycznych, po czym ustalono wyniki poszczególnych uczniów.

Przygotowano zbiorcze zestawienia wyników, które zostały przekazane do Centralnej Komisji Egzaminacyjnej, a w dniu uwolnienia wyników sprawdzianu (27 maja 2013 r.) – do szkół, organów prowadzących szkoły oraz organu nadzorującego szkoły. Od tego dnia dyrektorzy szkół informowali swoich uczniów o wynikach uzyskanych przez nich ze sprawdzianu (z rozbiciem na pięć obszarów umiejętności). Ponadto szóstoklasiści mieli możliwość samodzielnie zapoznać się ze swoim ogólnym wynikiem punktowym ze sprawdzianu poprzez elektroniczny *Serwis dla uczniów* na stronie OKE w Gdańsku (dostęp do serwisu – po wpisaniu hasła i numeru identyfikacyjnego nadanego uczniowi przez OKE).

Wyniki sprawdzianu 2013 udostępniono dyrektorom szkół podstawowych w postaci plików zawierających informacje o indywidualnych wynikach punktowych szóstoklasistów w obszarach standardów, o ich wynikach średnich i poziomie wykonania zadań dla całej klasy i dla szkoły. Dane te udostępnione były w *Serwisie dla dyrektorów szkół* uprawnionym odbiorcom, po zalogowaniu

się. Ponadto w osobnym pliku zamieszczono dla dyrektorów szkół informacje o wynikach dla gmin z uwzględnieniem liczebności zdających, średniej ze sprawdzianu w punktach i procentach.

We wstępnej informacji o wynikach sprawdzianu 2013 w województwie zaprezentowano zainteresowanym odbiorcom wartości podstawowych parametrów statystycznych wyników uczniów rozwiązujących zadania z zestawu standardowego, rozkład wyników, poziom opanowania umiejętności z pięciu obszarów standardów, wyniki szkół w zależności od ich lokalizacji, skalę staninową wyników szkół w województwie, a także zestawienie wyników punktowych ustalonych dla poszczególnych powiatów w województwie. Udostępniono również wstępną analizę jakościową wybranych zadań z uwzględnieniem wyników w poszczególnych obszarach umiejętności.

Wydano i rozesłano do wszystkich szkół indywidualne zaświadczenia o wynikach uczniów, którzy przystąpili do sprawdzianu oraz zaświadczenia dla uczniów, którzy byli zwolnieni z obowiązku przystąpienia do niego decyzją dyrektora OKE w Gdańsku lub na podstawie dokumentu potwierdzającego uzyskanie tytułu laureata konkursu przedmiotowego. Zaświadczenia te uczniowie otrzymali w swoich szkołach w dniu zakończenia zajęć dydaktyczno-wychowawczych wraz ze świadectwami ukończenia szkoły podstawowej.

## ROZDZIAŁ IV

### Analiza wyników sprawdzianu

#### 1. Wyniki zdających bez dysfunkcji oraz zdających ze specyficznymi trudnościami w uczeniu się (zestaw standardowy – S-1-123)

##### 1.1. Opis zestawu zadań

Zestaw zadań w wersji standardowej S-1-123 rozwiązywali uczniowie bez dysfunkcji i z dysleksją rozwojową. Na jego bazie opracowano zestawy dostosowane przeznaczone dla uczniów słabowidzących (S-4-123, S-5-123) i niewidomych (S-6-123) oraz słabosłyszących i niesłyszących (S-7-123).

Czas przeznaczony na rozwiązanie wszystkich zadań przez uczniów przystępujących do sprawdzianu jest określony w *Rozporządzeniu* i w przypadku braku dostosowania warunków i formy egzaminu wynosi 60 minut; dla uczniów uprawnionych czas ten mógł być przedłużony maksymalnie o 30 min.

Zestaw standardowy składał się z 20 zadań zamkniętych oraz 6 otwartych. Za poprawne wykonanie wszystkich zadań uczeń mógł otrzymać 40 punktów – po 20 za zadania zamknięte i otwarte.

Sprawdzono umiejętności szóstoklasistów w zakresie pięciu obszarów standardów wymagań: *czytania, pisania, rozumowania, korzystania z informacji i wykorzystywania wiedzy w praktyce*. Udział punktów możliwych do uzyskania za każdy z tych obszarów przedstawia tabela 12.

Tabela 12. Plan standardowego zestawu zadań (S-1-123)

Nr obszaru standardów	Obszar standardów wymagań egzaminacyjnych	Liczba punktów	Waga	Numery zadań (kryteriów)
I	<i>Czytanie</i>	10	25%	1, 2, 3, 4, 5, 6, 7, 8, 9, 10
II	<i>Pisanie</i>	10	25%	25 (I-II), 26 (I-V)
III	<i>Rozumowanie</i>	8	20%	11, 12, 13, 20, 21 (I), 22 (I)
IV	<i>Korzystanie z informacji</i>	4	10%	15, 16, 17, 18
V	<i>Wykorzystywanie wiedzy w praktyce</i>	8	20%	14, 19, 23 (I), 24 (I)
	Razem	40	100%	

Umiejętności z obszaru *czytanie* sprawdzono dziesięcioma zadaniami zamkniętymi. Badano biegłość w czytaniu dwóch tekstów: popularnonaukowego i poetyckiego.

Umiejętności z obszaru *pisanie* sprawdzono dwoma zadaniami otwartymi. Uczniowie redagowali zwięzłą odpowiedź na zadane pytanie oraz dłuższą wypowiedź na podany temat. Sprawdzano także umiejętności przestrzegania poprawności językowej, ortograficznej i interpunkcyjnej.

Umiejętności z obszaru *rozumowanie* sprawdzono czterema zadaniami zamkniętymi i dwoma otwartymi. Badały one przede wszystkim umiejętności rozpoznawania charakterystycznych cech i własności liczb oraz figur.

Umiejętności z obszaru *korzystanie z informacji* sprawdzono czterema zadaniami zamkniętymi. Badano nimi, czy uczeń umie posługiwać się źródłem informacji.

Umiejętności z obszaru *wykorzystywanie wiedzy w praktyce* sprawdzono dwoma zadaniami zamkniętymi i dwoma otwartymi. Uczniowie musieli się wykazać umiejętnościami wykonania obliczeń dotyczących wagi, długości, powierzchni i objętości.

Szczegółowe informacje o umiejętnościach szóstoklasistów badanych podczas sprawdzianu znajdują się w podrozdziale 1.2.2. oraz w załączniku 1. do niniejszego sprawozdania.

## 1.2. Wyniki zdających

### 1.2.1. Ogólne wyniki zdających

Zadania z zestawu standardowego w województwie pomorskim rozwiązywało 21 610 uczniów, a w kraju 350 614 uczniów.

W tabeli 13. przedstawiono wartości podstawowych wskaźników statystycznych wyników zdających w województwie pomorskim i w kraju, a na rysunku 1. – rozkład liczebności wyników w województwie.

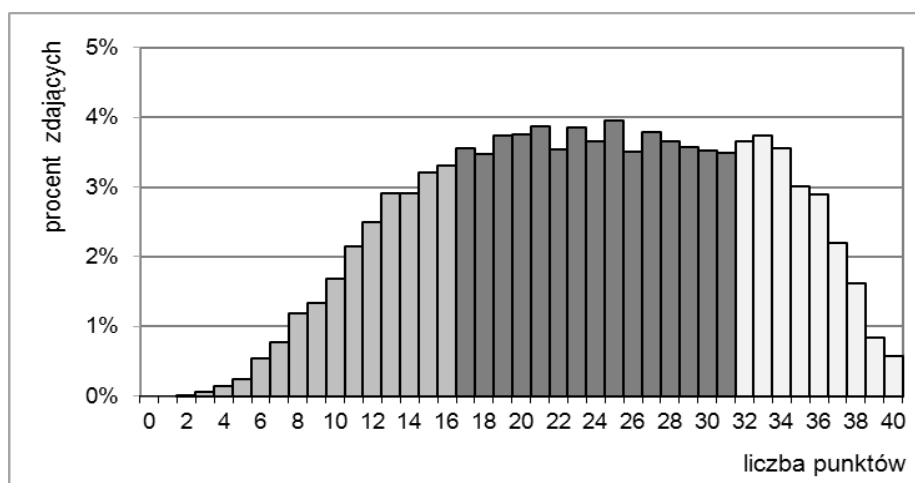
Tabela 13. Wartości wskaźników statystycznych wyników zdających w województwie pomorskim i w kraju – zestaw S-1-123

Wskaźnik statystyczny*	Wartość wskaźnika	
	w woj. pomorskim	w kraju
Liczebność	21 610	350 614
Wynik minimalny	1	0
Wynik maksymalny	40	40
Wynik średni w punktach	23,69	24,03
Wynik średni w procentach	59	60
Modalna	25	32
Odchylenie standardowe	8,41	8,38

\* Definicje wskaźników statystycznych zamieszczono na stronie internetowej Okręgowej Komisji Egzaminacyjnej w Gdańsku ([www.oke.gda.pl](http://www.oke.gda.pl)) w zakładce *Opracowania wyników*, w pozycji *Podstawowe dane statystyczne*.

Średni wynik uzyskany przez uczniów z województwa wyniósł 23,69 punktu, co stanowi 59% maksymalnej liczby punktów możliwych do otrzymania. Najniższy wynik (1 punkt) uzyskał jeden uczeń, a najwyższy (40 punktów) otrzymało 124 uczniów (0,6%), w tym 43 było laureatami konkursów przedmiotowych o zasięgu wojewódzkim lub ponadwojewódzkim. Wynik najczęściej występujący – 25 punktów zdobyło 853 uczniów, czyli prawie 4%. Wyniki około 70% uczniów mieszczą się w przedziale od 15 do 32 punktów.

Rysunek 1. Rozkład wyników zdających w województwie pomorskim – zestaw S-1-123



W tegorocznej populacji szóstoklasistów można wydzielić trzy strefy osiągnięć uczniów:

- do 16 punktów (**staniny 1-3**) – strefa wyników **niskich**
- od 17 do 31 punktów (**staniny 4-6**) – strefa wyników **średnich**
- od 32 punktów (**staniny 7-9**) – strefa wyników **wysokich**.

W tabeli 14. przedstawiono przedziały punktowe wyników zdających na skali staninowej wyznaczone w Centralnej Komisji Egzaminacyjnej dla sprawdzianu przeprowadzonego w kwietniu 2013 roku.

**Tabela 14. Przedziały punktowe wyników zdających w kraju na skali staninowej\* – zestaw S-1-123**

Numer stanina	1	2	3	4	5	6	7	8	9
Przedział punktowy	0–9	10–12	13–16	17–21	22–27	28–31	32–35	36–37	38–40

\* Informacje dotyczące zastosowania skali staninowej do interpretacji wyników sprawdzianu znajdują się w podrozdziale 1.2.9.

Szóstoklasiści z województwa pomorskiego, którzy osiągnęli ze sprawdzianu wyniki niskie, uzyskali średnio 12,28 punktów (30,7% pkt możliwych do zdobycia).

Szóstoklasiści, którzy osiągnęli wyniki średnie, uzyskali średnio 23,97 punktów (59,9% pkt możliwych do zdobycia).

Szóstoklasiści, którzy osiągnęli wyniki wysokie, uzyskali średnio 34,85 punktów (87,1% pkt możliwych do zdobycia).

W strefie wyników niskich znalazło się 22,9% uczniów z województwa pomorskiego, a w strefie wyników wysokich – 22,1%.

W tabeli 15. podano średnie wyniki zdających w poszczególnych powiatach województwa pomorskiego.

**Tabela 15. Wyniki zdających w powiatach województwa pomorskiego – zestaw S-1-123**

Powiat	Wynik średni		Odchylenie standardowe
	w punktach	w procentach	
bytowski	21,35	53	8,06
chojnicki	22,70	57	8,06
człuchowski	20,83	52	8,48
gdański	23,23	58	8,25
kartuski	22,94	57	8,24
kościerski	22,24	56	7,99
kwidzyński	23,96	60	8,24
łęborski	21,79	54	8,28
m. Gdańsk	26,41	66	8,06
m. Gdynia	27,54	69	7,82
m. Słupsk	24,99	62	8,19
m. Sopot	26,92	67	8,29
malborski	22,00	55	7,82
nowodworski	22,45	56	8,11
pucki	23,04	58	8,21
słupski	21,38	53	7,98
starogardzki	21,61	54	8,16
sztumski	22,77	57	8,43
tczewski	22,01	55	8,42
wejherowski	23,77	59	8,40
Województwo pomorskie	23,69	59	8,40

Najwyższy średni wynik uzyskali szóstoklasiści z Gdyni (69% punktów możliwych do zdobycia), a najniższy – 52% punktów – uczniowie z powiatu człuchowskiego.

### 1.2.2. Wyniki zdających w obszarach standardów wymagań

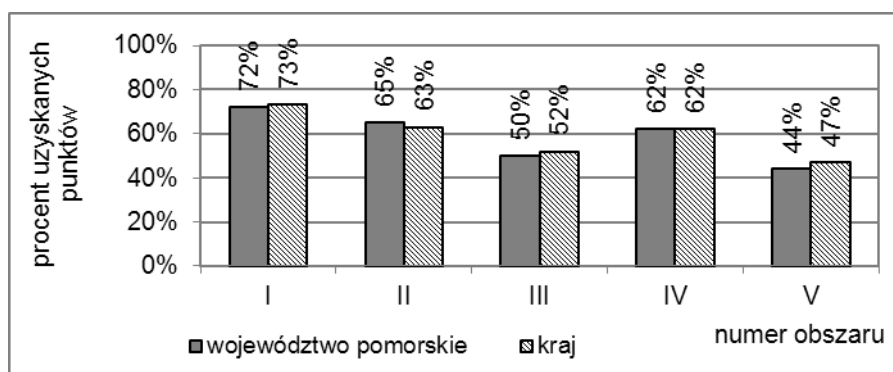
W tabeli 16. oraz na rysunku 2. podano zróżnicowanie wartości wybranych wskaźników statystycznych wyników uczniów w obszarach standardów wymagań egzaminacyjnych.

**Tabela 16. Wartości wyników średnich zdających w województwie pomorskim i w kraju w obszarach standardów wymagań – zestaw S-1-123**

Wskaźnik statystyczny	Województwo pomorskie					Kraj				
	Wartość wskaźnika w obszarze*									
	I	II	III	IV	V	I	II	III	IV	V
Wynik średni w punktach	7,17	6,54	4,0	2,49	3,49	7,3	6,34	4,16	2,48	3,75

\* Obszary umiejętności szóstoklasistów: I – czytanie (0-10 pkt), II – pisanie (0-10 pkt), III – rozumowanie (0-8 pkt), IV – korzystanie z informacji (0-4 pkt), V – wykorzystywanie wiedzy w praktyce (0-8 pkt).

**Rysunek 2. Procent punktów uzyskanych przez zdających w województwie pomorskim i w kraju w obszarach standardów wymagań – zestaw S-1-123**



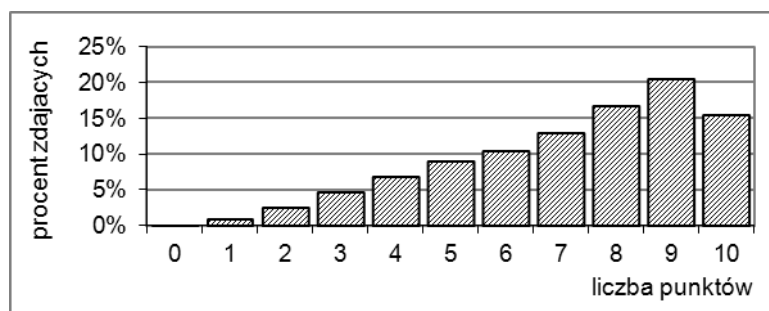
Najwyższe wyniki uczniowie uzyskali za rozwiązanie zadań badających umiejętności z obszaru *czytanie*. Wynik średni szóstoklasistów z województwa w tym obszarze jest niższy o 1 punkt procentowy od wyniku uzyskanego przez populację wszystkich szóstoklasistów w kraju. Różnice wyników uzyskanych przez obie populacje w obszarach standardów wymagań II i III wahają się w granicach 2 punktów procentowych, z tym że w obszarze II – na korzyść uczniów z województwa. Najbardziej znacząca różnica pomiędzy wynikami obu populacji zarysowała się w obszarze V.

Poniżej zamieszczono informacje na temat rozkładów wyników w obszarach standardów wymagań egzaminacyjnych, przedstawiono wszystkie umiejętności sprawdzane poszczególnymi zadaniami oraz analizę rozwiązania wybranych zadań przez szóstoklasistów.

#### *Czytanie*

Na rysunku 3. przedstawiono rozkład wyników zdających w województwie pomorskim w obszarze *czytanie*.

**Rysunek 3. Rozkład wyników zdających w województwie w obszarze czytanie – zestaw S-1-123**



W obszarze *czytanie* wynik najczęściej występujący wynosi 9 punktów; uzyskało go 20,4% piszących. Wynik maksymalny (10 pkt) zdobyło 15,4% szóstoklasistów w województwie. Niemal 85% zdających osiągnęło co najmniej 5 punktów za umiejętności badane w tym obszarze.

W tabeli 17. przedstawiono informacje o poziomie opanowania umiejętności z obszaru *czytanie* przez uczniów w trzech strefach wyników.

**Tabela 17. Poziom opanowania umiejętności z obszaru *czytanie* przez uczniów z województwa w trzech strefach wyników**

		Uczniowie w strefie wyników		Poziom opanowania umiejętności	
		liczba	% populacji w województwie	w punktach	w procentach
<b>Strefa wyników</b>	niskich	4 957	22,9	4,39	44
	średnich	11 878	55,0	7,50	75
	wysokich	4 775	22,1	9,24	92

Uczniowie o wynikach niskich wykazali się w tym obszarze opanowaniem umiejętności na poziomie około 44% (ponad 4 punkty na 10 możliwych do zdobycia), podczas gdy uczniowie o wynikach wysokich uzyskali około 50 punktów procentowych więcej (92%). Uczniowie z najniższych staninów wymagają systematycznego usprawniania umiejętności wyszukiwania informacji w tekstach różnego typu, analizowania ich i wnioskowania na tej podstawie.

Poniższa tabela przedstawia wszystkie umiejętności z obszaru *czytanie* badane poszczególnymi zadaniami oraz procent poprawnych rozwiązań tych zadań.

**Tabela 18. Umiejętności z obszaru *czytanie* badane podczas sprawdzianu**

Zad.	Badana umiejętność (nr standardu)	Sprawdzana czynność Uczeń:	Procent poprawnych rozwiązań w województwie
1.	odczytywanie tekstu popularnonaukowego (1.1)	odczytuje główną myśl tekstu	66
2.		rozpoznaje bezpośrednie zwroty do adresata tekstu	65
3.		odczytuje informacje w tekście	77
4.		odczytuje informacje w tekście	79
5.		rozumie funkcję przytoczonej w tekście anegdoty	78
6.		wnioskuje na podstawie informacji z tekstu	49
7.	odczytywanie tekstu poetyckiego (1.1, 1.2)	rozpoznaje osobę mówiącą w wierszu	67
8.		odczytuje w wierszu znaczenia przenośne	70
9.		rozpoznaje wyrażenie z epitetem pełniącym w wierszu określoną funkcję	83
10.		odczytuje znaczenie słów użytych w wierszu	83

Dziesięć zadań zamkniętych badających poziom opanowania umiejętności czytania odnosiło się do dwóch tekstów – popularnonaukowego i poetyckiego. Uczniowie z województwa pomorskiego uzyskali za wykonanie wszystkich tych zadań wynik różniący się o 1 punkt procentowy od wyniku populacji krajowej (72% w województwie, 73% w kraju).

Najmniej problemów w obszarze *czytanie* sprawiły uczniom zadania 9. i 10. odnoszące się do tekstu poetyckiego.

Tekst do zadań od 7. do 10.

Józef Ratajczak

**Słowa ze słownika** (fragmenty)

Uciekły słowa

ze słownika.

Wszędzie je teraz

spotykam.

Słowo „krzesło” stoi przy stole. Ma cztery nogi.

Słowo „pociąg” wjechało na stację. Gotowe do drogi.

Słowo „kwiat” znowu kwitnie i więdnie na nowo.

Do słowa „niebo” leci „ptak” – inne, skrzydlate słowo.

Wracają zmęczone słowa

do słownika.

Układam je ciasno na stronie

i książkę do snu zamykam.

Leżą więc cicho

w bardzo grubym tomie

słowa dawne, dziwne, znane bardzo dobrze

i nieznajome.

Mają skrzydła, nogi, płatki, korony

albo koła

i ruszają ze swoich miejsc na wszystkie strony,

gdy tylko je ktoś zawoła.

Józef Ratajczak, *Pierwsze wiersze*, Poznań 1983.

Zadanie 9. pośrednio nawiązywało do znajomości środków stylistycznych, a jego rozwiązanie polegało na rozpoznaniu wyrażenia zawierającego epitet pełniący w wierszu określoną funkcję, istotną w kontekście całego utworu. Odpowiednie wyrażenie zostało wskazane przez 83% piszących.

**9.** Któremu wyrażeniu epitet nadał znaczenie przenośne?

- A. **skrzydlate słowo**
- B. *na wszystkie strony*
- C. *dawne słowa*
- D. *ze swoich miejsc*

Zadaniem 10. sprawdzano, czy uczniowie potrafią określić, które spośród słów użytych w wierszu są antonimami.

**10.** Wskaż określenia o przeciwstawnym znaczeniu.

- A. *dawne i dziwne*
- B. *dziwne i nieznajome*
- C. *znane i dawne*
- D. **nieznajome i znane**

Rozpoznawanie wyrazów o znaczeniach przeciwstawnych to jedna z umiejętności kluczowych dla odbioru tekstu zarówno na poziomie dosłownym, jak i przenośnym, niezbędna



także w codziennej komunikacji; z wyborem prawidłowej odpowiedzi poradziło sobie 83% szóstoklasistów.

Najtrudniejsze w obszarze *czytanie* okazało się zadanie 6. wymagające od piszących umiejętności złożonej – wnioskowania na podstawie przesłanek z tekstu popularnonaukowego.

**6. Cechy tego tekstu wskazują na to, że jest on fragmentem**

- A. powieści historycznej.
- B. książki popularnonaukowej.**
- C. przewodnika geograficznego.
- D. słownika poprawnościowego.

Zadanie badało umiejętność określania rodzaju tekstu kultury na podstawie jego fragmentu. Szóstoklasiści wybierali właściwą nazwę spośród czterech podanych: powieści, przewodnika, słownika oraz książki popularnonaukowej. Zadanie uzyskało najniższą łatwość w obszarze *czytanie*, poprawnie wykonało je 49% uczniów z województwa. Bardzo atrakcyjny dla zdających okazał się dystraktor „słownik poprawnościowy” – być może dlatego, że przytoczony fragment tekstu dotyczył kultury języka. Rozpoznanie cech stylu popularnonaukowego okazało się dla uczniów zbyt trudnym wyzwaniem.

Odczytanie informacji podanych wprost (zadania 3. i 4.) to umiejętność łatwa dla uczniów kończących szkołę podstawową (liczba wyborów odpowiedzi poprawnych sięga niemal 80%), natomiast odbiór ze świadomością specyfiki różnego rodzaju tekstów, odczytanie sensu utworu – to umiejętności umiarkowanie trudne.

Zadanie 1. (wynik: 66% poprawnych odpowiedzi)

**1. Które zdanie wyraża główną myśl całego tekstu?**

- A. Wypowiedź powinna być mądra i poprawna gramatycznie.
- B. Piękne brzmienie języka polskiego wzrusza cudzoziemców.
- C. Anegdoty o sławnych ludziach zawierają często wiele prawdy.
- D. Siła oddziaływania słów zależy od sposobu ich wypowiedzania.**

Zadanie 2. (wynik: 65% poprawnych odpowiedzi)

**2. W którym zdaniu autorka zwraca się wprost do czytelnika?**

- A. *Ta anegdota zawiera wiele prawdy.*
- B. *Rozległ się jej piękny, głęboki głos.*
- C. *Odbiorcy Twojej wypowiedzi oceniają cię nie tylko za jej treść.***
- D. *Nadawca wypowiedzi liczy się z odbiorcą i go szanuje.*

Zadanie to odwołuje się do znajomości podstawowych pojęć z zakresu wiedzy o utworze literackim: *autor* i *czytelnik*. Dotyczy ważnej dla tekstu o charakterze poradnika kwestii bezpośredniego kontaktu nawiązywanego z odbiorcą dla osiągnięcia określonego celu – nakłonienia go do przyjęcia pewnych postaw i przekonań.

Zadanie 7. (wynik: 67% poprawnych odpowiedzi)

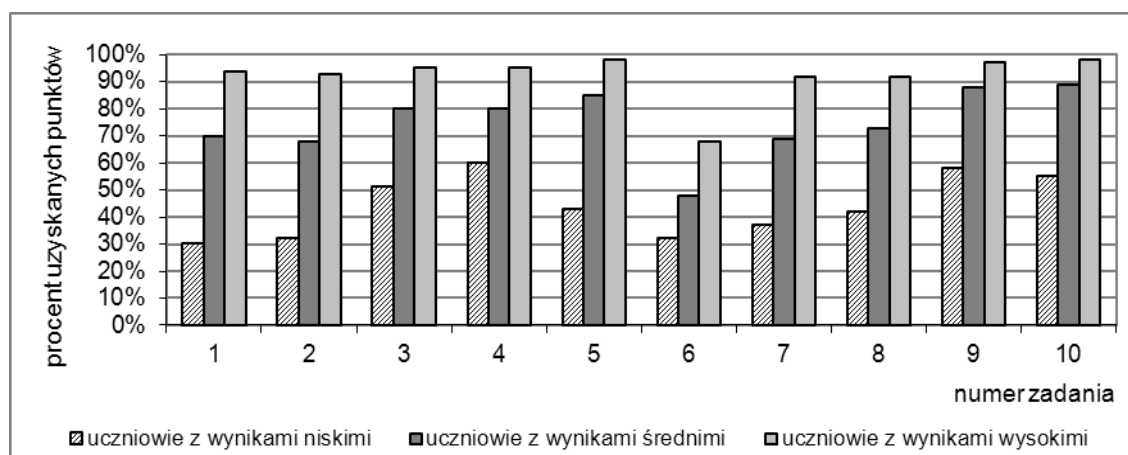
**7. W których zwrotkach ujawnia się podmiot mówiący w wierszu?**

- A. Pierwszej i drugiej.
- B. Pierwszej i trzeciej.**
- C. Drugiej i ostatniej.
- D. Trzeciej i ostatniej.

W zadaniu 7. jedna trzecia szóstoklasistów nie potrafiła wskazać tych strof wiersza, w których wystąpiły czasowniki w pierwszej osobie liczby pojedynczej: *Wszędzie je teraz spotykam; Układam je ciasno na stronie i książkę do snu zamykam.* Być może uczniowie ci nie skojarzyli, że pytanie o ujawnienie się osoby mówiącej w wierszu dotyczy takiego poetyckiego zabiegu, kiedy podmiot liryczny mówi bezpośrednio o swoich przeżyciach.

Na rysunku 4. przedstawiono poziom wykonania zadań z obszaru *czytanie* przez uczniów z województwa pomorskiego, którzy ze sprawdzianu uzyskali wyniki niskie, średnie lub wysokie.

**Rysunek 4. Procent punktów uzyskanych za rozwiązanie zadań z obszaru *czytanie* przez uczniów o wynikach niskich, średnich, wysokich**



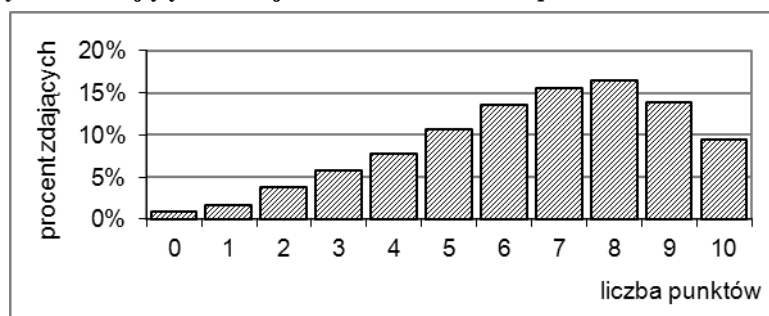
Największa różnica w poziomie osiągnięć uczniów z trzech najwyższych i trzech najniższych staninów zarysowała się w wynikach za rozwiązanie zadania 1. (64 punkty procentowe). Najmniej zróżnicowane wyniki uczniowie uzyskali za rozwiązanie zadań 4. (35 punktów procentowych różnicy między wynikami niskimi i wysokimi) oraz 6. (36 punktów procentowych różnicy). Zadania 4. i 9. rozwiązało niemal 60% uczniów ze staninów 1-3.

Dziewczęta uzyskały za rozwiązanie zadań z obszaru *czytanie* średnio 72% punktów, a chłopcy – 69% punktów. Największa różnica w poziomie osiągnięć zarysowała się pomiędzy dziewczętami i chłopcami z wynikami średnimi (te dwie grupy uczniów zdobyły odpowiednio 77 i 73 procent punktów).

### **Pisanie**

Na rysunku 5. przedstawiono rozkład wyników zdających w województwie w obszarze *pisanie*.

**Rysunek 5. Rozkład wyników zdających w województwie w obszarze *pisanie* – zestaw S-1-123**



Wynik najczęściej występujący w obszarze *pisanie* (8 punktów) zdobyło 16,6% uczniów, a maksymalny (10 punktów) – 2035, czyli 9,4% (o ponad 1300 piszących więcej niż rok temu).

198 szóstoklasistów (0,9%) uzyskało 0 punktów w tym obszarze. Niemal 80% uczniów otrzymało co najmniej 5 punktów za umiejętność pisania.

W tabeli 19. przedstawiono informacje o poziomie opanowania umiejętności z obszaru *pisanie* przez uczniów w trzech strefach wyników.

**Tabela 19. Poziom opanowania umiejętności z obszaru *pisanie* przez uczniów z województwa w trzech strefach wyników**

		Uczniowie w strefie wyników		Poziom opanowania umiejętności	
		liczba	% populacji w województwie	w punktach	w procentach
<b>Strefa wyników</b>	niskich	4 957	22,9	4,16	42
	średnich	11 878	55,0	6,70	67
	wysokich	4 775	22,1	8,64	86

Uczniowie ze strefy wyników wysokich za samodzielne sformułowanie dwóch wypowiedzi pisemnych otrzymali średnio niemal 9 punktów na 10 możliwych do zdobycia, a uczniowie z wynikami w trzech najniższych strefach – około 4,2 punktu, zatem różnica między poziomami ich osiągnięć w zakresie *pisania* wyraża się 44 punktami procentowymi.

W tabeli 20. przedstawiono umiejętności z obszaru *pisanie* badane poszczególnymi kryteriami oraz procent opanowania tych umiejętności.

**Tabela 20. Umiejętności z obszaru *pisanie* badane podczas sprawdzianu**

Zad./ kryt.	Badana umiejętność (nr standardu)	Sprawdzana czynność		Procent opanowania umiejętności w województwie
		Uczeń:		
25.I	pisanie na temat i zgodnie z celem (2.1)	formułuje kilkuzdaniową wypowiedź na zadany temat		95
25.II	przestrzeganie norm gramatycznych (2.3)	pisze poprawnie pod względem językowym		66
26.I	pisanie na temat i zgodnie z celem (2.1)	pisze list na zadany temat		71
26.II	celowe stosowanie środków językowych (2.3)	pisze, posługując się funkcjonalnym stylem		74
26.III	przestrzeganie norm gramatycznych (2.3)	pisze poprawnie pod względem językowym		47
26.IV	przestrzeganie norm ortograficznych (2.3)	pisze poprawnie pod względem ortograficznym (uczeń z dysleksją: zamyka myśli w obrębie zdań)		59
26.V	przestrzeganie norm interpunkcyjnych (2.3)	pisze poprawnie pod względem interpunkcyjnym (uczeń z dysleksją: rozpoczyna zdania wielką literą, a kończy kropką)		55

Umiejętność pisania podczas tegorocznego sprawdzianu była badana za pomocą dwóch zadań otwartych: jednego zadania krótkiej odpowiedzi i jednego – rozszerzonej. Za rozwiązanie obu zadań szóstoklasiści mogli uzyskać maksymalnie 10 punktów, z czego 8 – za zadanie 26. mające najwyższą wagę punktową w tegorocznym zestawie. Uczniowie z województwa uzyskali za *pisanie* wynik wyższy o 2 punkty procentowe od średniego wyniku populacji krajowej (65,4% w województwie, 63,4% w kraju).

Szóstoklasiści bardzo dobrze poradzi sobie ze sformułowaniem zwięzłego tekstu argumentacyjnego na zadany temat. Za wykonanie tego zadania piszący mogli uzyskać maksymalnie 2 punkty, a zdobyli średnio 1,61 punktu (81%). Maksymalną liczbę dwóch punktów zdobyło 65,2% uczniów.

**25. Napisz w 2–3 zdaniach, dlaczego należy poprawnie mówić i pisać.**

Zdecydowana większość szóstoklasistów (20 488, czyli 94,8%) otrzymała punkt w I kryterium, ponieważ potrafiła w logiczny sposób uzasadnić konieczność przestrzegania norm w komunikacji słownej i pisemnej. Uczniowie posłużyli się różnorodnymi argumentami.

Odwoływali się do podstawowej wiedzy z zakresu kultury języka, mówiąc o potrzebie rozwijania umiejętności posługiwania się językiem i poszanowania dla ustalonych zasad. Wyrażali przekonanie, że praca nad usprawnianiem języka pozwoli wypowiadającej się osobie za każdym razem osiągać cel – skutecznie porozumiewać się z odbiorcą. Mieli świadomość, że rażące błędy językowe polegają na naruszeniu podstawowych norm poprawności, dlatego radzili ich unikać, aby nie zakłócały komunikatywności przekazu.

Podkreślali, jak ważna jest etyka w kontaktach językowych. Zdaniem uczniów porozumiewanie się ma sens, jeśli jest oparte na szczerości, życzliwości i szacunku wobec innych.

Dowodzili także, że nie można lekceważyć estetyki języka; należy świadomie korzystać z bogactwa zasobów leksykalnych i gramatycznych polszczyzny.

**Przykład 1.**

25. Napisz w 2–3 zdaniach, dlaczego należy poprawnie mówić i pisać.

Mówić i pisać poprawnie należy aby każdy nasz odbiorca mógł nas zrozumieć. Sposób w jaki się wystawiamy świadczy o nas.

**Przykład 2.**

25. Napisz w 2–3 zdaniach, dlaczego należy poprawnie mówić i pisać.

Należy poprawnie mówić i pisać aby osoba odbierająca naszą wypowiedź mogła nas zrozumieć. Jest to też pewien dowód naszego szacunku do tej osoby.

**Przykład 3.**

25. Napisz w 2–3 zdaniach, dlaczego należy poprawnie mówić i pisać.

Moim zdaniem należy poprawnie mówić i pisać bo nieporozumiemy się z drugim człowiekiem. Należy również pamiętać że jeśli nienauczysz się poprawnie pisać nie zdasz na studia.

**Przykład 4.**

25. Napisz w 2–3 zdaniach, dlaczego należy poprawnie mówić i pisać.

Należy poprawnie mówić i pisać, ponieważ to świadczy o naszym wykształceniu. Każdy człowiek ma większe szanse w życiu jeśli potrafi się ładnie, wyraźnie wyśtawiać. Jak będziemy umieli poprawnie pisać i mówić, będziemy inaczej postrzegani przez ludzi i świat.

**Przykład 5.**

25. Napisz w 2–3 zdaniach, dlaczego należy poprawnie mówić i pisać.

Jeśli będziemy mówić „głośno i wyraźnie” to „zdobędziesz szacunek” innych osób. Jak Cię słyszą, to tak Cię piszą!

**Przykład 6.**

25. Napisz w 2–3 zdaniach, dlaczego należy poprawnie mówić i pisać.

Należy poprawnie mówić i pisać, ponieważ tylko wtedy odbiorca jest w stanie zrozumieć co chcemy mu przekazać. Kiedy mówimy <sup>lub piszemy</sup> niewyraźnie, <sup>lub nieczytelnie,</sup> adresat wiadomości nie zrozumie treści wypowiedzi, lub (poprzez błąd ortograficzny albo interpunkcyjny) nada wypowiedzi inne znaczenie niż to, jakie nadawca miał na myśli.

**Przykład 7.**

25. Napisz w 2–3 zdaniach, dlaczego należy poprawnie mówić i pisać.

Należy poprawnie mówić i pisać, ponieważ chcemy by ludzie dobrze nas rozumieli. Poprawne pisanie i mówienie jest także potrzebne w życiu prywatnym, ale niektóre słowa mogą mieć parę znaczeń np: zamek – komuś może chodzić o zamek do drzwi a ktoś może to odebrać jako zamek do spodni.



### Przykład 12.

25. Napisz w 2–3 zdaniach, dlaczego należy poprawnie mówić i pisać.

Według mojej opinii należy poprawnie mówić i pisać kiedy jesteśmy dumni, że mamy własny język, którego żaden inny kraj na świecie nie ma. Moi nauczyciele പറတူကော့, że jeśli nie nauczę się poprawnie mówić i czytać to raczej nie znajdę dla siebie dobrej pracy, ponieważ wtedy trzeba dużo listów pisać i głupio będzie mojemu szefowi gdy dowie się, że bardzo dużo błędów robiłam w liście.

Za rozwiązanie, w którym uczeń nawiązuje do polecenia tylko pośrednio, nie podając uzasadnienia, nie można było przyznać punktu w I kryterium (przykład 13.).

### Przykład 13.

25. Napisz w 2–3 zdaniach, dlaczego należy poprawnie mówić i pisać.

Sądzę, że każdy człowiek, gdy się wypowiada lub pisze, musi to robić poprawnie, czyli nie popełniać żadnych błędów. Oczywiście małe dzieci zawsze będą miały i pisać z małymi błędami, ale myślę, że dorośli człowiek już nie powinien. Dlatego sądzę, że powinniśmy poprawnie się wypowiadać i pisać.

Uchybienia interpunkcyjne i ortograficzne nie miały wpływu na ocenę tego zadania.

Stosowanie norm językowych (kryterium II) było sprawdzane jedynie w tych rozwiązaniach, które uczniowie zbudowali z dwóch lub więcej zdań (liczono zdania pojedyncze i każde ze zdań składowych w zdaniu złożonym). Około 32,3% piszących nie popełniło żadnego błędu językowego w swoich odpowiedziach. Uczniowie, którzy rozwijali wypowiedź tak, że zajmowała ona co najmniej 4 linie lub składała się z co najmniej 20 wyrazów, nie tracili punktu za popełnienie jednego błędu. W sumie 66% piszących – autorów bezbłędnych zwięzłych odpowiedzi lub dłuższych z jednym błędem – uzyskało punkt w kryterium II.

Najczęściej pojawiające się nadużycia norm w zadaniu krótkiej odpowiedzi to stosowanie wyrazów w niewłaściwej formie gramatycznej oraz powtórzenia wyrazów lub konstrukcji składniowych wynikające z ubóstwa słownictwa czynnego uczniów. O ile w teorii uczniowie wykazali się świetnym rozumieniem kwestii poprawności języka, o tyle praktyczne jej opanowanie wymaga od nich jeszcze wielu ćwiczeń.

W 1,1% standardowych zestawów egzaminacyjnych zadanie 25. zostało pominięte przez uczniów, a 3,3% szóstoklasistów otrzymało 0 punktów za całe zadanie, pomimo że próbowali oni udzielić odpowiedzi na zadane pytanie.

Rozwiązanie zadania 26. okazało się dla uczniów trudniejsze – mimo dobrze im znanej formy listu. Uczniowie, którzy przystąpili do sprawdzianu w województwie, uzyskali za wykonanie tego zadania 62% punktów (4,94 punktu na 8 możliwych do zdobycia).

**26. Napisz list zachęcający koleżankę/kolegę do przeczytania książki, którą uważasz za ciekawą.**

Zadaniem tym sprawdzano umiejętności:

- pisania na temat i zgodnie z celem
- celowego posługiwania się zróżnicowanym słownictwem i składnią – dostosowania stylu do sytuacji komunikacyjnej
- przestrzegania norm gramatycznych, ortograficznych i interpunkcyjnych.

Sformułowanie wypowiedzi zgodnej z tematem sprowadzało się w tym roku do napisania adresowanego do koleżanki/kolegi listu nieoficjalnego, zawierającego zachętę do przeczytania wybranej książki. Wymogi te uczniowie z województwa pomorskiego spełnili w 71%.

Maksymalną punktację za realizację kryterium treściowego (3 punkty) osiągnęło 36,2% uczniów kończących szkołę podstawową. Wykazali się oni następującymi umiejętnościami: uwzględnili dwa spośród formalnych wyznaczników listu – zwrot do adresata i podpis nadawcy oraz sformułowali, wykorzystując przykłady ze wskazanej książki, liczne bądź pogłębione argumenty mające nakłonić adresata listu do lektury.

#### Przykład 1.

Twoja praca powinna zająć co najmniej połowę wyznaczonego miejsca.

.....<sup>Tomick,</sup>  
.....<sup>01.04.2013r.</sup>

.....*Droga Aniu!*.....

.....*Chciałab Ci serdecznie podziękować za Twój ostatni*  
*list. Jak zresztą wspominałaś, książka „Tajemniczy*  
*ogród” okazała się być wspaniałą! Dziękuję Ci*  
*z całego serca, ale to nie wszystko, gdyż postanowiłam*  
*polecie Ci jakąś i ja*.....

.....*Książkę, którą zamierzam Ci polecić są*  
*„Zwiadowcy”. Jak już mówiłaś uwielbiasz książki*  
*o dużej liczbie stron, więc napewno Ci się spodoba.*  
*Powieść rozgrywa się za czasów rycerzy oraz*  
*baronów, a jest to powieść akcji. Opowiada o*  
*chłopcu z sierocińca, ale kończy się naprawdę*  
*ciekawie. Will – główny bohater, zostaje przyjęty*  
*do grona tajemniczych zwiadowców i przeżywa*  
*wiecz, które w naszym świecie nie mogły być*  
*prawdziwe*.....

.....*Mam ogromną nadzieję, że „Zwiadowcy” spo-*  
*dobają Ci się, więc proszę napisz mi, po-*  
*jeź przeczytaniu Twoją opinię*.....

.....*Pozdrowienia, Karolina*.....





Przykład 4.

Droga Marcelino,

piszę do Ciebie, ponieważ chciałabym polecić Ci pewną książkę. Jej tytuł to „Dracula” i została napisana przez Bramę Stokera. Jest to klasyka powieści grozy. Ta niezwykła trzymająca w napięciu historia młodego prawnika, który wyrusza do Transylwanii, by spotkać się z najstraszliwszym wampirem na świecie - hrabią Draculą, z pewnością Cię zainteresuje. Składa się ona z fragmentów fikcyjnych pamiętników, dzienników, wycinków z gazet opisujących przypadkowe pomoc prawnika w nieczym planie hrabiego Draculi. Czy wampirowi uda się zawiadnąć światem? Sprawdź sama. Jeżeli tylko będziesz chcieli, pożyczę Ci tę książkę.

Pozdrawiam  
Emilia D.

Przykład 5.

Droga Kuzin!

Jak tam w Hiszpanii? Pewnie słońce mocno grzeje. Nie to u nas, ciągle pada śnieg. Ale do rzeczy. Niedawno przeczytałam bardzo ciekawą książkę pod tytułem: „Matylda”. Jest to książka opowiadająca o młodej dziewczynie, imieniem Matylda. Mieszka ona z mamą, tatą i starszym bratem. Lecz nie jest ona zwykłą dziewczynką. W jej domu ciągle gonuje nieporządek, rodzice całym dniami wpatrują się w telewizję, a ona uwielbia czytać. Całymi dniami potrafi siedzieć i czytać książkę. W szkole idzie jej fantastycznie, ponieważ jej mózg jest na poziomie co najmniej plutoklasisty. Dzięki temu <sup>zyskuje</sup> ~~ma~~ miarogodną moc i przetrwa niezapomniane przygody. Ale nie zdradzę Ci już niczego więcej, bo za chwilę wszystko Ci opowiem. Myślę, że ta książka spodoba się Tobie.

P.S. czekam na odpowiedź!

Marysia

Przykład 6.

..... Dzień dobry, Natalia!

..... Czy poleciałabyś mi ~~książkę~~ powieść, którą Ci wcześniej

..... polecałam? Mam nadzieję, że to zrobiłaś! Napisała

..... mi proszę, jak Ci się podobała. Teraz chciałabym

..... zaprezentować Ci kolejną książkę. Ma tytuł

..... „Nutria i Nerwus”

..... Jest to 10 część serii, ale możesz mi

..... nie musisz przeczytać wszystkich części, aby dowiedzieć

..... się o co chodzi. Opowiada o pewnej wyświadczonej, która

..... nie skończyła się tak jak zamierzano, o Natalii -

..... jednej z siostrzy Borejko, a także o tak

..... zwanym Nemusie - Filipie Bratku. Jest to książka

..... obyczajowa, porusza wiele wątków.

..... Naprawdę gorąco Ci ją polecam (a także

..... resztę 9 części serii „Jęczyda”. Kiedy <sup>ostatnio</sup> się spotkałyśmy

..... powiedziałaś, że lubisz takie książki.

..... Pozdrawiam

..... Magda

Przykład 7.

..... Cześć, Emilia!

..... Piszę do Ciebie, aby polecić Tobie książkę „Kapelusz

..... za sto tysięcy”. Jej autorem jest Adam Bandaj, który napisał także

..... „Kapelusz za sto tysięcy” to powieść przygodowo-„Wakacje z duchami”

..... detektywistyczna. Opowiada ona o dziewczynie - Krysi oraz

..... jej rodzinie, którzy wybrali się na urlop nad morzem. Podczas

..... samotnej wycieczki <sup>Krysi</sup> do kawiarni, dziewczynka spotyka

..... dwa identyczne kapelusze. W pewnym momencie elegancki

..... pan krąży jeden z nich. Kryśka podejrzewa, że jego

..... się pomylił. Dziewczynka rozpoczyna śledztwo. Po drodze

..... jednak spotyka kilku niezwykłych ludzi oraz przyjaciela -

..... - Macka.

..... Polecam Tobie tę książkę, ponieważ mówiłaś mi, że lubisz

..... kryminały i powieści przygodowo-detektywistyczne.

..... Pozdrawiam,

..... Dania

Za zaprezentowane powyżej prace uczniowie otrzymali maksymalną punktację w kryterium I (treść i forma listu) oraz w kryterium II – za styl dostosowany do sytuacji komunikacyjnej. W zakresie treści i formy wypowiedzi spełnili wymagania: zamieszczenia w liście jego dwóch formalnych wyznaczników i sformułowania zachęty do przeczytania książki – pogłębionej argumentacji świadczącej o znajomości lektury.

Walorami stylistycznymi ich prac było natomiast posługiwanie się

- odpowiednimi zwrotami dla podtrzymania kontaktu z adresatem, m.in. *Chciałam Ci serdecznie podziękować; Książka, którą zamierzam Ci polecić; Proszę, napisz mi; Dziękuję za Twój ostatni list; Zachęcam Cię do przeczytania; Piszę do Ciebie, ponieważ chciałabym polecić Ci pewną książkę; Jeśli tylko będziesz chciała, pożyczę Ci tę książkę; Czy przeczytałaś już powieść, którą Ci poleciłam?*
- słownictwem służącym wartościowaniu – oceniającym lub perswazyjnym, m.in. *na pewno ci się spodoba; Sprawdź sama; Naprawdę gorąco Ci ją polecam!; Mam nadzieję, że również ją przeczytasz.*

W przykładach 6. i 7. autorki listów piszą o szczególnych zaletach książek, choć nie nazywają tych walorów bezpośrednio, jak uczynili to autorzy rozwiązań 1.-5., którzy zastosowali m.in. takie wyrażenia określające: *książka okazała się wspaniała; kończy się naprawdę ciekawie; niesamowicie mi się spodobała; niezwykle trzymająca w napięciu; niezapomniane przygody.*

Autorzy kolejnych przykładowych rozwiązań uzyskali w kryterium I nieco niższą punktację – 2 punkty ze względu na ogólnikową, niepopartą przykładami z książki, argumentację. Takich rozwiązań było w województwie 43,5%.

#### Przykład 8.

..Drogi... Bartku!.....  
..... Witam... Cię... i... mam... nadzieję... ,ze... ciekawie... spędzasz... wakacje...  
..Chciałabym... polecić... Ci... pewną... książkę... ,ponieważ... słyszałam... ,ze...  
..... czasem... się... jednak... trochę... nudzisz...  
..... Książkę... tą... powinienś... znaleźć... w... każdej... księgarni... .Jest... ona...  
popularna... .Zej... tytuł... to... „Dawna... historia”... .Jest... bardzo...  
ciekawa... i... mi... to... się... ja... czyta... .Opisali... w... tej... książce... wiele...  
miejsc... na... świecie... ,miejsc... o... miejscu... w... którym... przebywasz... też...  
coś... usłyszysz... .Myślę... ,ze... spodoba... się... Tobie... ona... książka... i... ,ze...  
będziesz... chciał... ją... przeczytać... .Nie... jest... długa... ,dlatego... nie... mu-  
sisz... poświęcać... na... nią... wiele... czasu... .Naprawdę... zachęcam... do...  
przeczytania...  
..... Czekam... na... to... kiedy... wreszcie... wrócisz... i... będziemy... mogli...  
pobawić... się... u... nas... na... podwórku... .Życzę... miłych... wakacji...  
.....  
P.S. Możesz... polecić... książkę... rodzicom...  
..... Bartek.....

Przykład 9.

Droga Kamilo!

Piszę do Ciebie ten list, ponieważ bardzo chciałabym serdecznie zachęcić Cię do przeczytania wspomnianej książki. Noś ona tytuł „W 80 dni dookoła świata”.

Wiem, że bardzo kochasz czytać dlatego gorąco zachęcam. Kiedyś powiedziałaś mi, że czytanie różnych opowiadań, listów, gazet, książek czyri mistrza, gdy rozwijasz dzięki temu swoją wyobraźnię i naukę czytania.

Mam wielką nadzieję, że przekażesz tam książkę swemu rodzeństwu i wszystkim znajomym, którzy uwielbiają czytać. Pozdrawiam gorąco całą Twoją rodzinę i Ciebie.

Twoja przyjaciółka  
Dominika

Przykład 10.

Kochana Aniu!

Piszę ten list do Ciebie by zachęcić Cię do przeczytania pewnej książki. Wiem, że nie najbardziej lubisz czytać ale jestem pewna, że ta książka Ci się spodoba.

~~spodoba~~ Nazywa się „Wakacje z Duchami”. Jest to książka detektywistyczna i opowiada o przygodach 3 chłopców. Choć zaczyna się dość nudnie potem bardzo mnie wciągnęła.

Już nie długo zobaczymy się w szkole. Ale na prawdę ta książka jest świetna więc Ci ją pożyczę!

Marta

Przykład 11.

..... Drogi Karolu! .....

..... W tym liście chciałem Ci za- .....

..... kazać do przeczytania książki pt. .....

..... „W pustyni i w puszczy”. Jest ona ba- .....

..... rdko ciekawa oraz interesująca. .....

..... Książka ta opowiada o x różnych .....

..... przygodach bohaterów w Afryce. .....

..... Po za tym na pewno z chęcią będziesz .....

..... chciał poczytać ją w długimi wieczorami. .....

..... Świetnie przy niej można miło i spoko- .....

..... nie spędzić wolny czas. Na ona tema- .....

..... tyki przygodowa, która na pewno bardzo .....

..... lubisz polubisz. .....

..... Mam nadzieję, że zachęcisz Ciebie .....

..... do przeczytania tej x książki. .....

..... Gustaw .....

Przykład 12.

..... Droga Klaudio! .....

..... Mam nadzieję, że masz się dobrze, a szczęście .....

..... ~~do~~ Tobie dopisuje. Pewnie pamiętasz nasze ostatnie spotkanie. .....

..... Chciałbym opowiedzieć Ci o książce, którą uważam za .....

..... bardzo ciekawą i zachęcić Cię do przeczytania jej. .....

..... Książka nosi tytuł „Encyklopedia muzyki”. Jest to .....

..... naprawdę godna polecenia pozycja do przeczytania. Niem, .....

..... że interesujesz się muzyką, więc ~~ten~~ <sup>ten</sup> zbiór informacji .....

..... o muzyce na pewno by Ci się spodobał. Jeżeli zdecy- .....

..... dowalabyś się ją przeczytać, mogłybyśmy o niej porozma- .....

..... wiać przy następnym spotkaniu. .....

..... Bardzo tęsknię za Tobą. Mam nadzieję, że niedługo .....

..... się spotkamy. .....

..... Z serdecznymi pozdrowieniami - .....

..... Twoja przyjaciółka - Julia .....



Przykład 13. ilustruje taką realizację, w której uczeń nie zamieścił podpisu pod treścią listu i ten brak formalny poważnie zaważył na punktacji w kryterium I – mógł otrzymać za treść i formę swojej pracy tylko jeden punkt. Ponadto jego wypowiedź jest zbyt krótka, tekst nie obejmuje co najmniej 12 linii ani nie składa się z co najmniej 65 wyrazów, zatem w kryteriach II-V nie można było przyznać punktów.

**Przykład 13.**

.....  
Drogi Kubo  
Piszę do Ciebie ponieważ chciałbym Ci  
polecieć pewną książkę. Jest ona nie  
droga a zwróć się ona „Zwiadowcy”.  
Ma ona jedenaście tomów. Jest to bardzo  
ciekawa książka przygodowa o chłopaku  
który zostaje zwiadowcą. Ma on przed  
sobą wiele zadań do wypełnienia.  
Polecam ci ją na letnie weekendy  
na balkon.  
.....  
Pozdrawiam  
.....

W przykładzie 14. realizacja tematu także jest częściowa; uczeń nie zachował formy listu, ale zachwala ciekawą książkę, przedstawia jej walory i zachęca do lektury – 1 punkt w kryterium I.

**Przykład 14.**

.....  
„Zamieniona”  
.....  
Serdecznie zachęcam do przeczytania książki  
Amandy Hocking „Zamienionej”. Jest to książka o  
nastolatce, którą wychowuje ciocia i brat. Nasza boha-  
terka Nendy nigdy nie czuła się normalna, nikt w  
szkole jej nie lubił, może dlatego bo miała nadprzy-  
rodzone moce... Umiała wpływać na ludzi i nadawać  
im własną wolę.  
.....  
Pewnego dnia za jej oknem niespodziewanie pojawia się  
tajemniczy chłopak, który zna odpowiedzi na jej pytania,  
historię jej pomodzenia... Nendy musi wybrać między  
dwoma światami, to będzie jej dużo kosztowało.  
.....  
Jest to książka fantastyczna, bardzo szybko się ją  
czyta, trzyma cały czas w napięciu. Można tu spotkać  
wiele niespodzianek... „Zamieniona” jest książką dzięki  
której pokochałam czytać, jeśli ktoś się zdecyduje na  
przečytanie tej książki, bardzo zachęcam do kolejnych  
tomów „Zamienionej”.  
.....

17,2% piszących w województwie otrzymało 1 punkt z 3 możliwych w kryterium I.

Choć zaprezentowane przykłady na to nie wskazują, wśród książek najchętniej polecanych przez uczniów ich rówieśnikom znalazły się przede wszystkim pozycje znane im z lekcji języka polskiego, np.: „Szatan z siódmej klasy” Kornela Makuszyńskiego, „Sposób na Alcybiadesa” Edmunda Niziurskiego, „Ten obcy” Ireny Jurgielewiczowej, „Ania z Zielonego Wzgórza” Lucy Maud Montgomery, „W 80 dni dookoła świata” Juliusza Verne’a, a także „Hobbit, czyli tam i z powrotem” Johna R. R. Tolkiena czy opowiadania o Mikołajku R. Goscinnego i J.-J. Sempé.

Przy ocenie poprawności językowej, ortograficznej i interpunkcyjnej listów po raz pierwszy zastosowano kryteria stopniujące poziom wymagań w zależności od długości wypowiedzi. Uczeń, który napisał tekst zajmujący więcej niż 18 linii, mógł bez konsekwencji popełnić o jeden błąd każdego rodzaju więcej niż uczeń-autor pracy krótszej, od 12 do 18 linii.

Pomimo wydłużenia skali punktowania poprawności językowej do 2 punktów aż 35,6% piszących dostało 0 punktów (nie licząc przypadków niepodjęcia rozwiązania zadania) za to, że w krótszych pracach więcej niż trzykrotnie nie zachowali oni norm językowych, a w dłuższych – więcej niż czterokrotnie. Uczniowie ci w niedostatecznym stopniu opanowali umiejętności tworzenia różnych form gramatycznych odmiennych części mowy, stosowania wyrazów bliskoznacznych, posługiwania się związkami frazeologicznymi, budowania poprawnych językowo zdań, w tym – właściwego wyznaczenia ich granicy. Ze zredagowaniem listu w pełni poprawnego pod względem językowym poradziło sobie 31,6% tegorocznych szóstoklasistów, za co otrzymali oni 2 punkty w kryterium III.

Liczniejsza niż w ubiegłym roku grupa zdających w województwie uzyskała punkt za umiejętność przestrzegania zasad poprawności ortograficznej – 58,6%. W pracach o objętości od 12 do 18 linii nie popełnili oni żadnego błędu lub naruszyli zasady ortograficzne najwyżej dwa razy, a w pracach dłuższych – najwyżej trzy razy. Uczniowie z dysleksją musieli wykazać się umiejętnością zamykania myśli w obrębie zdań, czyli przede wszystkim – unikania potoku składniowego; w pracach dłuższych niż 18 linii mogli popełnić jeden błąd.

Znacznie wyższe wyniki szóstoklasiści uzyskali także w zakresie poprawnego przestankowania, przy czym zastosowano tę samą zasadę punktowania w zależności od liczby zapisanych przez ucznia linii, co w kryterium poprawności ortograficznej. Punkt uzyskało 54,6% piszących, którzy w pracach od 12 do 18 linii popełnili najwyżej 2 błędy, a w dłuższych niż 18 – najwyżej trzy. Nadal zbyt liczna grupa uczniów kończących szkołę podstawową nie rozumie podstawowych zasad interpunkcyjnych i nie umie ich stosować. W najwyższym stopniu dotyczy to stawiania przecinków oddzielających zdania składowe w zdaniu złożonym, nie tylko bezspójnikowym, ale nawet przed doskonale znanymi uczniom spójnikami: *że, żeby, który, gdy, kiedy, ponieważ, bo, dlatego, ale, więc*. Wiele błędów tego rodzaju popełnili autorzy przykładowych rozwiązań obu polonistycznych zadań.

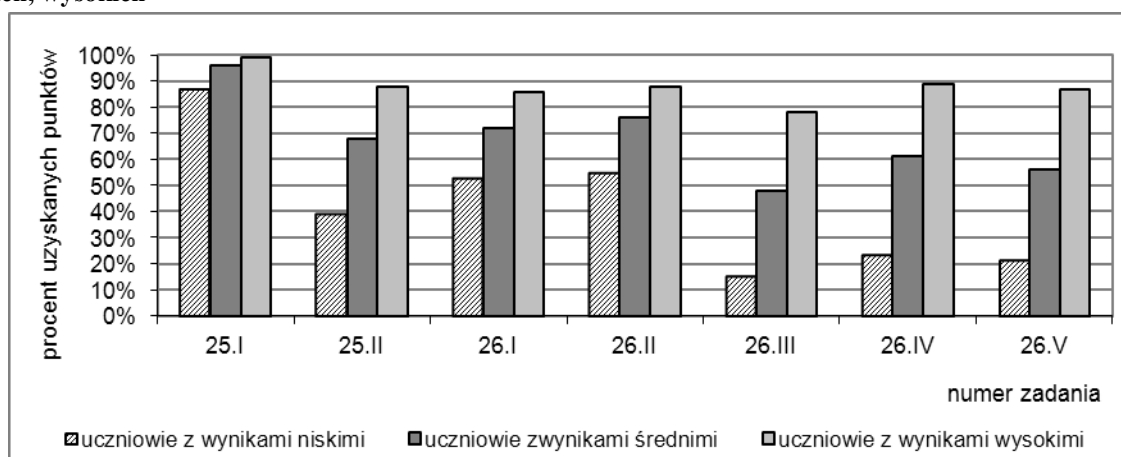
U uczniów z dysleksją badano w tym kryterium umiejętność rozpoczynania zdań wielką literą i kończenia kropką, przy czym w pracach dłuższych niż 18 linii dopuszczano jeden błąd.

1,9% szóstoklasistów pominęło podczas pisania sprawdzianu zadanie 26., ale 0 punktów otrzymało także 1,1% uczniów, którzy podjęli próbę rozwiązania tego zadania.

Na rysunku 6. przedstawiono poziom opanowania badanych umiejętności szczegółowych z obszaru *pisania* przez uczniów z województwa, którzy ze sprawdzianu uzyskali wyniki niskie, średnie lub wysokie.



**Rysunek 6. Procent punktów uzyskanych za umiejętności z obszaru *pisanie* przez uczniów o wynikach niskich, średnich, wysokich**



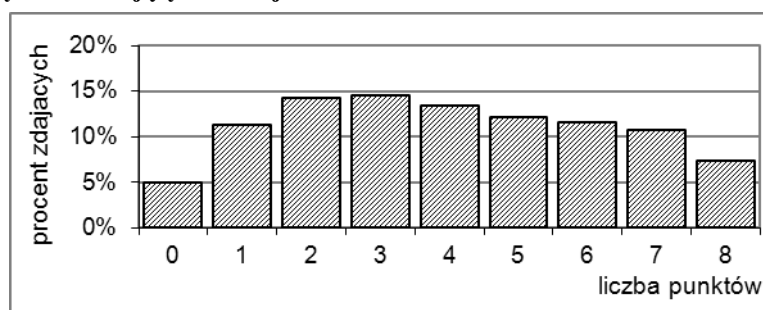
W kryteriach zadania 26. obrazujących poziom opanowania przez szóstoklasistów zasad poprawności zarysowały się największe różnice między uczniami z najwyższych i najniższych staninów. Różnice te wyniosły: w kryterium V (poprawność interpunkcyjna) – 67 punktów procentowych, w kryt. IV (poprawność ortograficzna) – 66 pkt procentowych i w kryterium III (poprawność językowa) – 62 pkt procentowe. Odpowiednimi kompetencjami językowymi badanymi w wypowiedzi krótkiej (kryt. II zad. 25.) wykazało się 88% uczniów ze staninów 7-9 i 39% uczniów ze staninów 1-3. Za opanowanie sztuki pisania listu (kryt. I zadania 26.) uczniowie z wynikami niskimi otrzymali 53% punktów możliwych do zdobycia, a uczniowie z wynikami wysokimi – 86%, natomiast za pisanie na temat i zgodnie z celem (kryt. I zad. 25.) uczniowie z wynikami niskimi niemal 87% punktów, a uczniowie z wynikami wysokimi – 99%.

Dziewczęta zdobyły w obszarze *pisanie* wyższe wyniki (69% punktów możliwych do zdobycia) niż chłopcy; różnica wynosi 8 punktów procentowych. Dziewczęta, których wyniki znalazły się w strefie wyników niskich, zdobyły 47% punktów – o 9 punktów procentowych więcej niż chłopcy, a w strefie wyników średnich – o 10 pkt procentowych (72% punktów). W strefie wyników wysokich ta różnica wynosi 4 punkty procentowe na korzyść dziewcząt, które uzyskały 88% punktów.

### Rozumowanie

Na rysunku 7. przedstawiono rozkład wyników zdających w województwie w obszarze *rozumowanie*.

**Rysunek 7. Rozkład wyników zdających w województwie w obszarze *rozumowanie* – zestaw S-1-123**



Wynik najczęściej występujący w obszarze *rozumowanie* (3 punkty) uzyskało 14,6% uczniów. Nieznacznie mniej liczna grupa uczniów (o 72) zdobyła 2 punkty. Ponad 58% zdających otrzymało 4 punkty lub więcej. Około 1060 uczniów (4,9%) zrezygnowało z rozwiązywania zadań badających umiejętności z tego obszaru lub rozwiązało je niepoprawnie, uzyskując 0 punktów.

W tabeli 21. przedstawiono informacje o poziomie opanowania umiejętności z obszaru *rozumowanie* przez uczniów w trzech strefach wyników.

**Tabela 21. Poziom opanowania umiejętności z obszaru *rozumowanie* przez uczniów z województwa w trzech strefach wyników**

		Uczniowie w strefie wyników		Poziom opanowania umiejętności	
		liczba	% populacji w województwie	w punktach	w procentach
<b>Strefa wyników</b>	niskich	4 957	22,9	1,67	21
	średnich	11 878	55,0	3,91	49
	wysokich	4 775	22,1	6,66	83

Uczniowie ze strefy wyników wysokich zdobyli za opanowanie umiejętności z tego obszaru średnio 6,7 punktu na 8 możliwych do zdobycia, natomiast uczniowie z wynikami w strefach 1-3 uzyskali około 21% punktów możliwych do zdobycia (1,7 punktu).

W poniższej tabeli przedstawiono wszystkie umiejętności z obszaru *rozumowanie* badane poszczególnymi zadaniami oraz procent poprawnych rozwiązań tych zadań.

**Tabela 22. Umiejętności z obszaru *rozumowanie* badane podczas sprawdzianu**

Zad./ kryt.	Badana umiejętność (nr standardu)	Sprawdzana czynność Uczeń:	Procent poprawnych rozwiązań w województwie
11.	rozpoznawanie charakterystycznych cech i własności liczb (3.6)	wskazuje liczbę podzielną przez 9	49
12.	wnioskowanie o przebiegu zjawiska, mającego charakter prawidłowości, na podstawie jego opisu (3.7)	ustala kolejny termin powtarzanej regularnie czynności	41
13.	rozpoznawanie charakterystycznych cech i własności liczb (3.6)	ustala najmniejszą liczbę składników sumy tworzonej z liczb odpowiadających nominałom monet	47
20.	rozpoznawanie charakterystycznych cech i własności liczb i figur (3.6)	porównuje pola prostokątów, rozróżniając porównywanie różnicowe i ilorazowe	69
21.	rozpoznawanie charakterystycznych cech i własności figur (3.6)	wskazuje prostokąty o takim samym polu	56
22.	ustalenie sposobu rozwiązania zadania oraz prezentacji tego rozwiązania (3.8)	wyznacza wielokrotność i ustala największą liczbę spełniającą warunki zadania	46

Umiejętność rozumowania podczas tegorocznego sprawdzianu była badana za pomocą czterech zadań zamkniętych oraz dwóch otwartych. Za rozwiązanie tych zadań szóstoklasista mógł uzyskać maksymalnie 8 punktów. Uczniowie z województwa uzyskali za ich wykonanie wynik niższy o 2 punkty procentowe od średniego wyniku populacji krajowej (50% w województwie, 52% w kraju).

Najłatwiejszym w obszarze *rozumowanie* okazało się zadanie 20.

Tabela do zadań od 19. do 21.

Pomieszczenie	Wymiary prostokątnej podłogi
przedpokój	1,5 m × 4 m
sypialnia	4 m × 3,5 m
pokój dziecięcy	4,5 m × 3,5 m
jadalnia	4 m × 4,5 m
kuchnia	3 m × 3 m
łazienka	2 m × 3 m

20. Pole powierzchni podłogi w jadalni jest ..... większe od pola powierzchni podłogi w kuchni.

Aby otrzymać zdanie prawdziwe, należy w miejsce kropek wpisać

A. 2 razy

B. 5 razy

C. o 2 m<sup>2</sup>

D. o 5 m<sup>2</sup>

Zadanie to służyło sprawdzeniu, czy uczeń potrafi rozpoznawać charakterystyczne cechy i własności figur – w tym przypadku prostokątów. Aby rozwiązać to zadanie poprawnie, należało porównać powierzchnie prostokątnych podłóg dwóch wskazanych w poleceniu zadania pomieszczeń, wybierając właściwy rodzaj porównania (porównanie ilorazowe). Uczniowie, rozwiązując zadanie 20., musieli więc wykazać się jednocześnie umiejętnościami z zakresu geometrii i arytmetyki. Zdający zdobyli za rozwiązanie tego zadania średnio 69% punktów. Oznacza to, że zadanie było dla nich umiarkowanie trudne.

Najtrudniejszym w obszarze *rozumowanie* okazało się zadanie 12.

12. Troje rodzeństwa podzieliło się obowiązkami przy obiedzie. Pierwszego dnia Adam nakrywa do stołu, a Basia zmywa naczynia, drugiego dnia Basia nakrywa, Jurek zmywa, trzeciego – Jurek nakrywa, Adam zmywa. W czwartym dniu jest znów tak, jak w pierwszym itd. Jurek nakrywał do stołu we wtorek. Najbliższe zmywanie przypadnie mu

A. w sobotę.

B. w piątek.

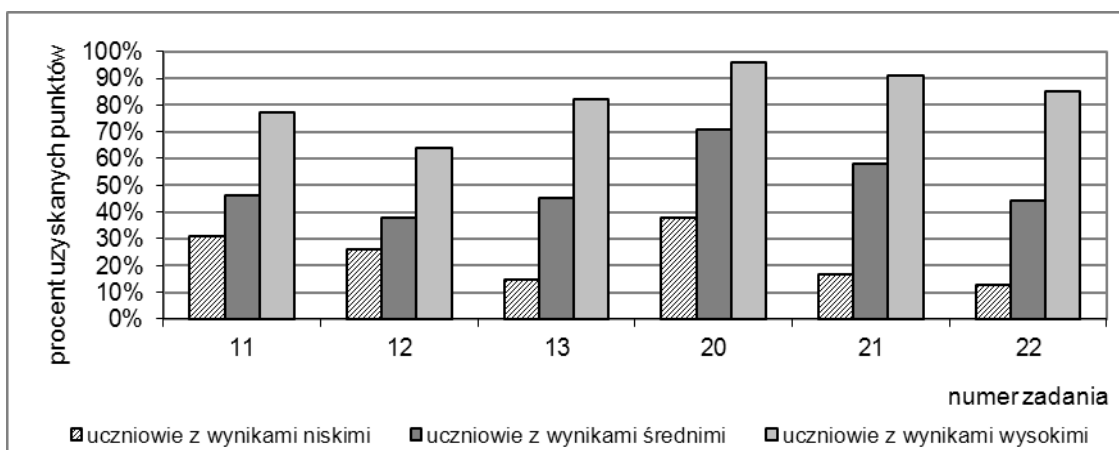
C. w czwartek.

D. w środę.

Zadanie to służyło sprawdzeniu, czy uczeń potrafi wnioskować o przebiegu zjawiska, mającego charakter prawidłowości, na podstawie jego opisu. Uczniowie mieli ustalić kolejny termin powtarzanej regularnie czynności. W tym celu musieli zauważyć, że każda z trzech osób wymienionych w treści zadania co trzeci dzień wykonuje tę samą czynność. Aby wskazać poprawną odpowiedź, wystarczyło zauważyć w opisie prawidłowości fakt, że zmywanie przypada dwa dni po dniu, w którym nakrywało się do stołu. Średni wynik, 40%, jaki szóstoklasiści uzyskali za to zadanie, może wskazywać, że dostrzeżenie zależności w opisie regularnego zjawiska jest dla wielu uczniów trudne.

Na rysunku 8. przedstawiono poziom wykonania zadań z obszaru *rozumowanie* przez uczniów z województwa, którzy ze sprawdzianu uzyskali wyniki niskie, średnie lub wysokie.

Rysunek 8. Procent punktów uzyskanych za rozwiązanie zadań z obszaru rozumowanie przez uczniów o wynikach niskich, średnich, wysokich



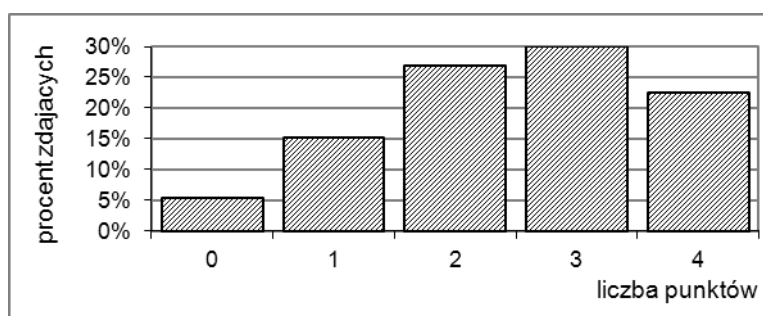
Uczniowie o wynikach niskich nie osiągnęli pułapu 20% punktów za rozwiązanie trzech zadań z tego obszaru. Najłatwiejsze było dla nich zadanie 20. – poradziło sobie z nim 38% zdających z wynikami w staninach 1.-3. Największa rozbieżność w poziomie osiągnięć uczniów o wynikach niskich i wysokich wystąpiła w rozwiązaniach zadań: 21. (wyniosła ona 74 punkty procentowe), 22. (72 pkt procentowe) i 13. (67 punktów procentowych). Uczniowie z wynikami średnimi najslabiej poradzi sobie z rozwiązaniem zadania 12. – dokonało tego 38% piszących.

Wyniki w obszarze *rozumowanie* są niższe u dziewcząt niż u chłopców o 4 punkty procentowe (odpowiednio 49% i 53% punktów). W strefie wyników niskich dziewczęta zdobyły o 2 punkty procentowe mniej niż chłopcy (uzyskali oni 22% punktów); większa różnica wystąpiła w strefie wyników średnich (46% i 52% punktów). W najwyższej strefie różnica wyniosła 2 punkty procentowe na korzyść chłopców, którzy zdobyli 84% punktów.

### Korzystanie z informacji

Na rysunku 9. przedstawiono rozkłady wyników zdających w województwie pomorskim w obszarze *korzystanie z informacji*.

Rysunek 9. Rozkład wyników zdających w województwie w obszarze *korzystanie z informacji* – zestaw S-1-123



Wynik najczęściej występujący (3 punkty) za umiejętności opisane w obszarze *korzystanie z informacji* uzyskało 30% zdających. 79,3% szóstoklasistów zdobyło co najmniej 2 punkty. Ponad 1170 (5,4%) piszących nie podjęło próby rozwiązania zadań badających umiejętności z tego obszaru lub rozwiązało je niepoprawnie, uzyskując 0 punktów.

W tabeli 23. przedstawiono informacje o poziomie opanowania umiejętności z obszaru *korzystanie z informacji* przez uczniów w trzech strefach wyników.

Tabela 23. Poziom opanowania umiejętności z obszaru korzystanie z informacji przez uczniów z województwa w trzech strefach wyników

	Strefa wyników	Uczniowie w strefie wyników		Poziom opanowania umiejętności	
		liczba	% populacji w województwie	w punktach	w procentach
	niskich	4 957	22,9	1,37	34
	średnich	11 878	55,0	2,58	65
	wysokich	4 775	22,1	3,40	85

Różnica poziomu opanowania umiejętności z tego obszaru pomiędzy uczniami o wynikach wysokich i niskich wyniosła ponad 50 punktów procentowych.

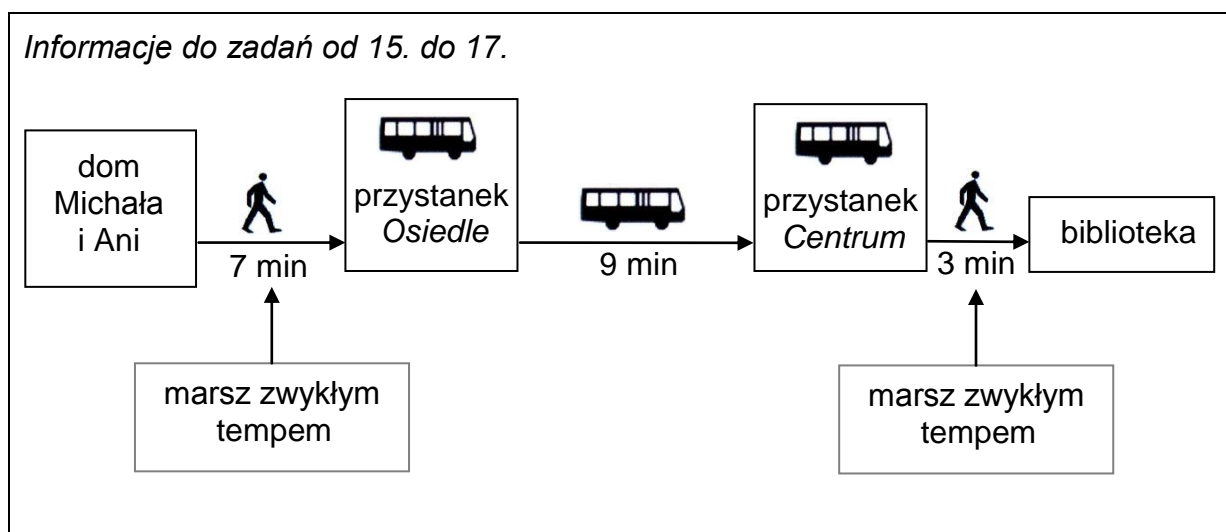
W tabeli 24. przedstawiono wszystkie umiejętności z tego obszaru badane poszczególnymi zadaniami oraz procent poprawnych rozwiązań tych zadań.

Tabela 24. Umiejętności z obszaru korzystanie z informacji badane podczas sprawdzianu

Zad./ kryt.	Badana umiejętność (nr standardu)	Sprawdzana czynność Uczeń:	Procent poprawnych rozwiązań w województwie
15.	posługiwanie się źródłem informacji (4.1)	wykorzystuje informacje z dwóch różnych źródeł (schematycznego rysunku i rozkładu jazdy)	52
16.		wykorzystuje informacje z dwóch różnych źródeł (schematycznego rysunku i rozkładu jazdy)	84
17.		wykorzystuje informacje z dwóch różnych źródeł (schematycznego rysunku i rozkładu jazdy)	43
18.		wykorzystuje informacje z regulaminu do wyznaczenia terminu spełniającego określone warunki	71

Umiejętność korzystania z informacji podczas tegorocznego sprawdzianu była badana za pomocą czterech zadań zamkniętych. Za rozwiązanie tych zadań szóstoklasista mógł uzyskać maksymalnie 4 punkty. Uczniowie z województwa uzyskali za ich wykonanie wynik wyższy o 0,3 punktu procentowego od średniego wyniku populacji krajowej (62,3% w województwie, 62% w kraju).

Najłatwiejszym zadaniem w tym obszarze było zadanie 16., a najtrudniejszym – 17. Oba zadania odwoływały się do tych samych źródeł – schematycznego rysunku i rozkładu jazdy.



Odjazdy autobusu z przystanku <i>Osiedle</i> w kierunku przystanku <i>Centrum</i>									
poniedziałek – piątek					sobota – niedziela				
16:05	16:15	16:25	16:35	16:45	16:55	16:10	16:30	16:50	

**16.** Ania odjechała z przystanku *Osiedle* o 16:25. O której godzinie dojechała do przystanku *Centrum*, jeśli czas przejazdu autobusu był dłuższy od planowego o 4 minuty?

A. O 16:29                      B. O 16:34                      **C. O 16:38**                      D. O 16:48

**17.** W czwartek Ania i Michał wybrali się autobusem do biblioteki. Wyszli z domu o 16:40 i zwykłym tempem udali się na przystanek *Osiedle*. O której godzinie dotarli do biblioteki, jeżeli autobus jechał zgodnie z rozkładem?

**A. O 17:07**                      B. O 17:02                      C. O 16:59                      D. O 16:57

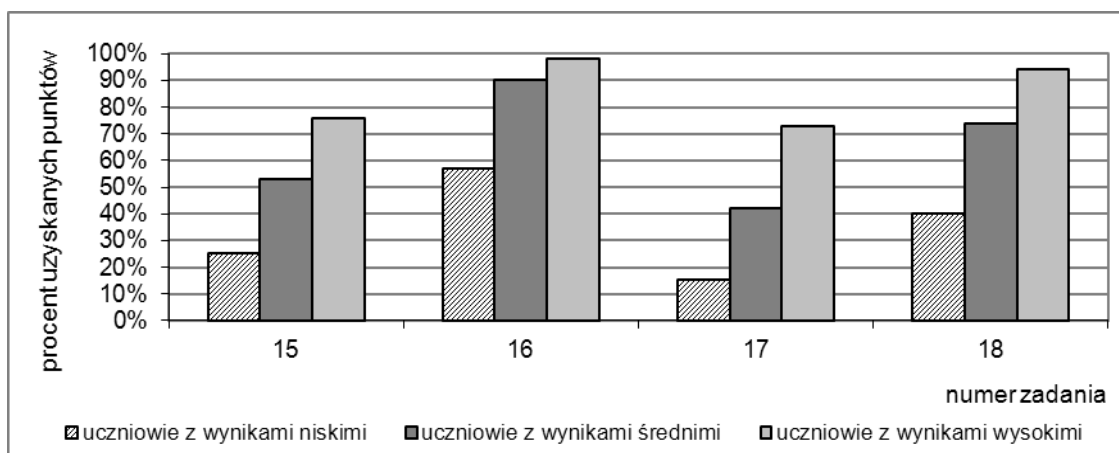
Oba zadania służyły sprawdzeniu umiejętności posługiwania się źródłem informacji.

Najłatwiejsze okazało się ustalenie czasu przejazdu autobusu, wydłużonego w stosunku do czasu przewidzianego w rozkładzie jazdy (zad. 16.). Potrzebne informacje podane zostały na rysunku schematycznym (planowy czas przejazdu autobusu) oraz w tekście zadania (czas opóźnienia autobusu). Aby otrzymać poprawną odpowiedź, wystarczyło wykonać proste dodawanie. Zadanie było dla uczniów łatwe – 84% szóstoklasistów rozwiązało je bezbłędnie.

Najtrudniejsze było dla uczniów ustalenie godziny dotarcia do celu, wymagające uwzględnienia informacji z różnych źródeł i zastosowania właściwie wybranych informacji do ustalenia przebiegu kilkuetapowego zdarzenia (zad. 17.). Należało bowiem, uwzględniając czas dojścia na przystanek (tekst zadania i rysunek schematyczny), wybrać odpowiedni czas odjazdu autobusu (rozkład jazdy autobusów), następnie dodać czas przejazdu i czas dojścia z przystanku do miejsca docelowego (oba podane na rysunku schematycznym). Pominięcie jednego z warunków zadania (np. godziny odjazdu autobusu zgodnie z rozkładem) skutkowało błędnym jego rozwiązaniem. Zadanie było dla zdających trudne – zaledwie 39% uczniów wskazało poprawną odpowiedź. Oznacza to, że większość szóstoklasistów nie najlepiej radzi sobie w przypadkach, kiedy konieczne jest równoczesne stosowanie informacji z różnych źródeł.

Na rysunku 10. przedstawiono poziom wykonania zadań z obszaru *korzystanie z informacji* przez uczniów z województwa, którzy ze sprawdzianu uzyskali wyniki niskie, średnie lub wysokie.

**Rysunek 10. Procent punktów uzyskanych za rozwiązanie zadań z obszaru *korzystanie z informacji* przez uczniów o wynikach niskich, średnich, wysokich**



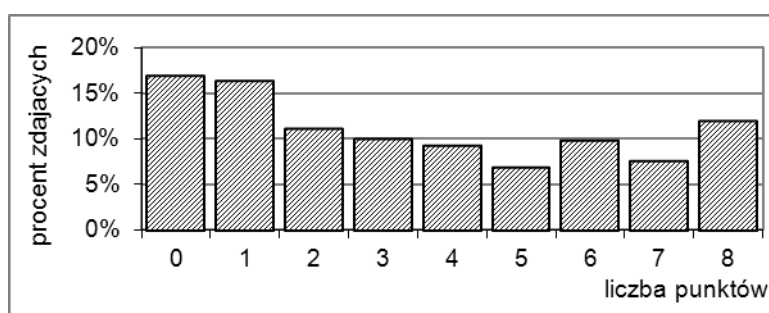
Najmniejsza różnica w wynikach uzyskanych przez uczniów ze staninów najniższych i najwyższych (41 punktów procentowych) wystąpiła w zadaniu 16., a największa – w zadaniu 17. (58 pkt procentowych). Najłatwiejsze dla uczniów z wynikami średnimi było rozwiązywanie zadań 16. (prawidłowej odpowiedzi udzieliło 90% piszących) i 18. (74% piszących).

Wyniki uzyskane w obszarze *korzystanie z informacji* przez dziewczęta (59% punktów) są niższe od wyniku populacji chłopców (63% pkt). W strefach wyników niskich i średnich dziewczęta zdobyły po 4 punkty procentowe mniej od chłopców, w strefie wyników wysokich – o 3.

### Wykorzystywanie wiedzy w praktyce

Na rysunku 11. przedstawiono rozkład wyników zdających w województwie pomorskim w obszarze *wykorzystywanie wiedzy w praktyce*.

Rysunek 11. Rozkład wyników zdających w województwie w obszarze *wykorzystywanie wiedzy w praktyce* – zestaw S-1-123



16,9% piszących nie podjęło się rozwiązania zadań z obszaru *wykorzystywanie wiedzy w praktyce* lub rozwiązało je błędnie, uzyskując 0 punktów – ten wynik wystąpił najczęściej u tegorocznych szóstoklasistów. Podobnie liczna grupa uczniów zdobyła 1 punkt (3532, czyli 16,3%). Maksymalną liczbę punktów (8) zdobyło 11,9% uczniów (2580). 45,7% piszących uzyskało 4 punkty lub więcej.

W tabeli 25. przedstawiono informacje o poziomie opanowania umiejętności z obszaru *wykorzystywanie wiedzy w praktyce* przez uczniów w trzech strefach wyników.

Tabela 25. Poziom opanowania umiejętności z obszaru *wykorzystywanie wiedzy w praktyce* przez uczniów z województwa w trzech strefach wyników

	Uczniowie w strefie wyników	Poziom opanowania umiejętności			
		liczba	% populacji w województwie	w punktach	w procentach
<b>Strefa wyników</b>	niskich	4 957	22,9	0,69	9
	średnich	11 878	55,0	3,28	41
	wysokich	4 775	22,1	6,91	86

Uczniowie o wynikach wysokich zdobyli średnio niemal 7 punktów na 8, a uczniowie o wynikach niskich – 0,7 punktu, co oznacza różnicę 77 punktów procentowych w poziomie opanowania przez nich umiejętności w tym obszarze.

W tabeli 26. przedstawiono umiejętności z obszaru *wykorzystywanie wiedzy w praktyce* badane poszczególnymi zadaniami oraz procent poprawnych rozwiązań tych zadań.

Tabela 26. Umiejętności z obszaru *wykorzystywanie wiedzy w praktyce* badane podczas sprawdzianu

Zad./kryt.	Badana umiejętność (nr standardu)	Sprawdzana czynność Uczeń:	Procent poprawnych rozwiązań w województwie
14.	wykonywanie obliczeń dotyczących wagi (5.3)	oblicza masę paczki zawierającej jednakowe elementy	63
19.	wykonywanie obliczeń dotyczących długości (5.3)	oblicza obwód prostokąta	52
23.	wykorzystywanie w sytuacjach praktycznych własności liczb i stosowanie ich do rozwiązania problemu (5.5)	oblicza ułamek danej liczby i wykorzystuje zależności między liczbami naturalnymi do wyznaczenia rozwiązania zadania	47
24.	wykonywanie obliczeń dotyczących powierzchni i objętości (5.3)	oblicza powierzchnię obszaru i ilość opadów na tym obszarze	35

Umiejętność wykorzystywania wiedzy w praktyce podczas tegorocznego sprawdzianu była badana za pomocą dwóch zadań zamkniętych i dwóch otwartych. Za rozwiązanie tych zadań szóstoklasista mógł uzyskać maksymalnie 8 punktów. Uczniowie z województwa uzyskali za ich wykonanie wynik niższy o 3,3 punktu procentowego od średniego wyniku populacji krajowej (43,6% w województwie, 46,9% w kraju).

Najłatwiejszym zadaniem w obszarze *wykorzystywanie wiedzy w praktyce* okazało się zadanie 14.

**14.** Do pudełka zapakowano 16 jednakowych książek. Jedna książka waży 55 dag, a pudełko 40 dag. Ile waży pudełko z książkami?

A. 0.95 kg

**B. 9,2 kg**

C. 9,5 kg

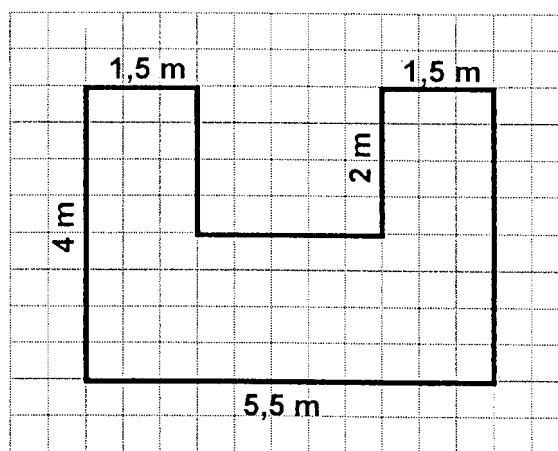
D. 92 kg

Zadanie to służyło sprawdzeniu, czy uczeń potrafi wykonywać obliczenia dotyczące wagi. Uczniowie musieli wyznaczyć masę paczki zawierającej daną liczbę jednakowych elementów, a następnie wyrazić tę masę w kilogramach. Zadanie okazało się dla zdających łatwe – większość (84%) szóstoklasistów rozwiązała zadanie prawidłowo. Obliczenia dotyczące wagi nie przysparzają uczniom szczególnych trudności.

Z kolei najtrudniejszym w obszarze *wykorzystywanie wiedzy w praktyce* okazało się zadanie 24.

Rysunek do zadania 24.

**24.** Na rysunku przedstawiono kształt i wymiary trawnika. Na każdy metr kwadratowy powierzchni na tym terenie spadło w ciągu roku 280 litrów deszczu. Ile litrów deszczu spadło na powierzchnię tego trawnika w ciągu roku?



Zapisz wszystkie obliczenia.

Zadanie to służyło sprawdzeniu, czy uczeń potrafi wykonywać obliczenia dotyczące powierzchni i objętości. Uczniowie musieli obliczyć powierzchnię obszaru i ilość opadów na tym obszarze przy danej ilości opadów przypadających na jednostkę powierzchni. Uczniowie musieli

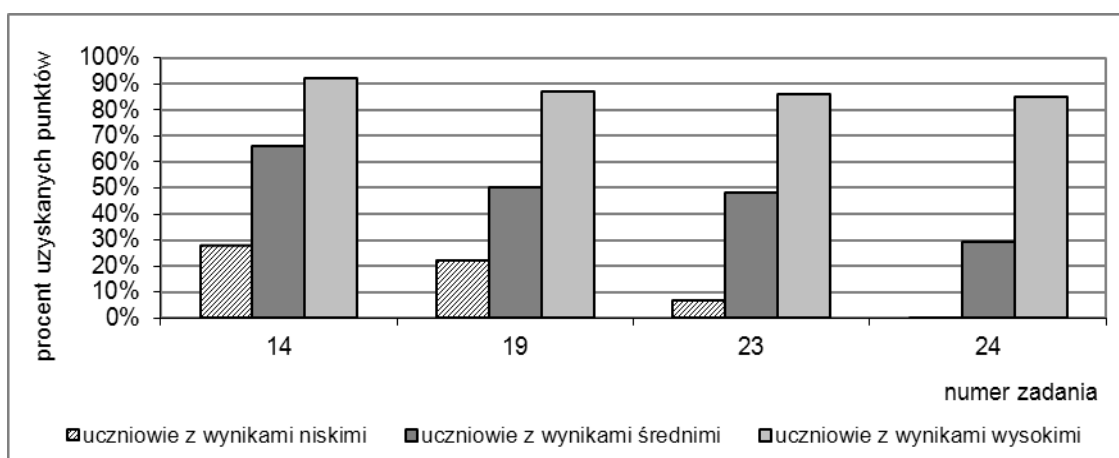


obliczyć pole powierzchni trawnika, którego kształt i wymiary przedstawiono na rysunku. Następnym etapem rozwiązania było obliczenie ilości deszczu, który spadł w ciągu roku na wyznaczoną powierzchnię. Wszystkie rachunki w tym zadaniu wykonywane były na liczbach naturalnych. Wydaje się, że największą trudnością w rozwiązaniu tego zadania było dokonanie podziału wielokąta na rozłączne prostokąty i wyznaczenie prawidłowych wymiarów tych prostokątów (na podstawie danych z rysunku).

Zadanie 24. było dla tegorocznych szóstoklasistów najtrudniejszym zadaniem całego sprawdzianu. Uczniowie uzyskali średnio 35% punktów możliwych do zdobycia za rozwiązanie tego zadania.

Na rysunku 12. przedstawiono poziom wykonania zadań z obszaru *wykorzystywanie wiedzy w praktyce* przez uczniów z województwa, którzy uzyskali wyniki niskie, średnie lub wysokie.

**Rysunek 12. Procent punktów uzyskanych za rozwiązanie zadań z obszaru *wykorzystywanie wiedzy w praktyce* przez uczniów o wynikach niskich, średnich, wysokich**



Za rozwiązanie zadania 24. uczniowie z wynikami wysokimi uzyskali 85% punktów, a uczniowie z wynikami niskimi – 1% punktów. Uczniowie ze staninów 4.-6. najlepiej poradzili sobie z rozwiązaniem zadania 14. – 66% z nich otrzymało punkt.

Wyniki w obszarze *wykorzystywanie wiedzy w praktyce* są niższe u dziewcząt niż u chłopców o 3 punkty procentowe (odpowiednio 44% i 47% punktów). W strefie wyników niskich dziewczęta zdobyły także o 3 punkty procentowe mniej od chłopców (7% i 10%), a w strefie wyników średnich – o 6 (38% i 44%). W strefie wyników wysokich dziewczęta uzyskały 86%, a chłopcy 87% punktów.

W tabeli 27. podano wyniki uczniów w obszarach standardów wymagań egzaminacyjnych dla zdających w poszczególnych powiatach.

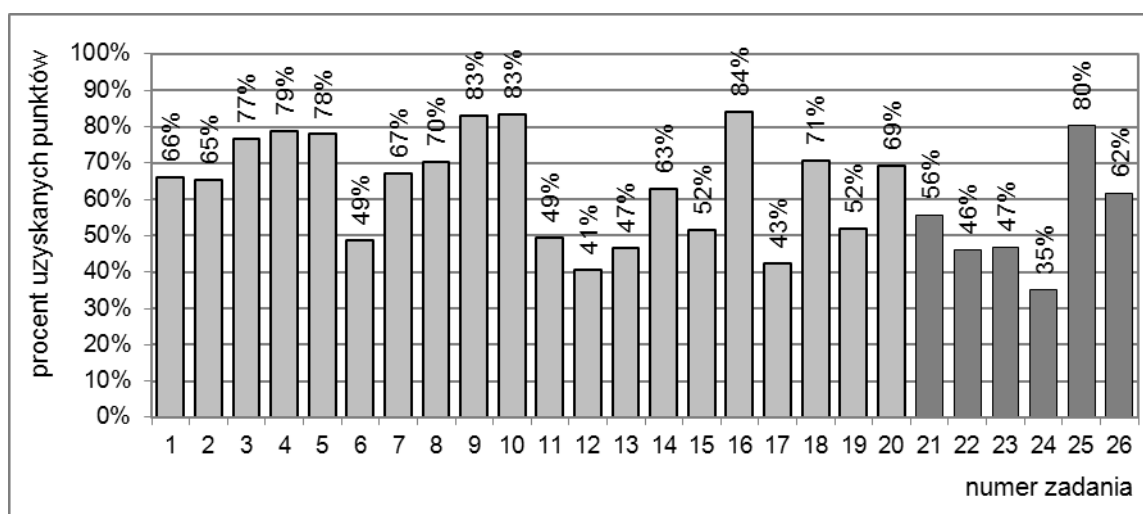
**Tabela 27. Wyniki zdających w powiatach w obszarach standardów wymagań – zestaw S-1-123**

Powiat	Obszar standardów wymagań egzaminacyjnych									
	I		II		III		IV		V	
	Wynik średni w pkt	w %	Wynik średni w pkt	w %	Wynik średni w pkt	w %	Wynik średni w pkt	w %	Wynik średni w pkt	w %
bytowski	6,53	65	5,93	59	3,68	46	2,21	55	3,00	38
chojnicki	6,89	69	6,53	65	3,75	47	2,31	58	3,22	40
człuchowski	6,71	67	5,45	55	3,60	45	2,20	55	2,87	36
gdański	7,15	72	6,16	62	3,95	49	2,47	62	3,50	44
kartuski	6,98	70	6,42	64	3,76	47	2,42	61	3,36	42
kościerski	6,87	69	6,28	63	3,80	48	2,28	57	3,01	38
kwidziński	7,14	71	6,70	67	4,09	51	2,35	59	3,69	46
łęborski	6,71	67	6,25	63	3,55	44	2,32	58	2,97	37
m. Gdańsk	7,74	77	7,17	72	4,53	57	2,79	70	4,18	52
m. Gdynia	8,00	80	7,01	70	4,94	62	2,95	74	4,65	58
m. Słupsk	7,71	77	6,75	68	4,20	53	2,68	67	3,67	46
m. Sopot	7,81	78	6,93	69	4,90	61	2,92	73	4,36	55
malborski	6,92	69	6,59	66	3,42	43	2,38	60	2,69	34
nowodworski	6,95	70	6,78	68	3,56	45	2,31	58	2,86	36
pucki	7,02	70	6,75	68	3,77	47	2,36	59	3,15	39
słupski	6,79	68	6,33	63	3,39	42	2,19	55	2,68	34
starogardzki	6,87	69	5,95	60	3,61	45	2,26	57	2,92	37
sztumski	6,95	70	6,47	65	3,84	48	2,23	56	3,28	41
tczewski	6,70	67	5,99	60	3,78	47	2,37	59	3,18	40
wejherowski	7,09	71	6,70	67	3,98	50	2,51	63	3,49	44
Województwo pomorskie	7,17	72	6,54	65	4,00	50	2,49	62	3,49	44

### 1.2.3. Wyniki zdających uzyskane za rozwiązanie poszczególnych zadań

Procent poprawnych rozwiązań zadań zamkniętych i otwartych uzyskany przez zdających w województwie pomorskim przedstawiono na rysunku 13.

**Rysunek 13. Procent poprawnych rozwiązań zadań dla zdających w województwie pomorskim – zestaw S-1-123**



Zdający z województwa pomorskiego uzyskali za rozwiązanie zadań zamkniętych (od 1. do 20.) średnio 12,88 punktu, czyli 64,4% z dwudziestu punktów możliwych do zdobycia. Średnia

liczba punktów uzyskanych za rozwiązanie zadań otwartych (od 21. do 26.) wyniosła natomiast 10,84 punktu na 20, a więc ponad 54% przewidzianej puli punktów.

#### 1.2.4. Wyniki zdających z uwzględnieniem lokalizacji szkół

Zróznicowanie wartości średnich wyników zdających w wyróżnionych czterech warstwach szkół przedstawiono w tabeli 28.

**Tabela 28. Wartości średnich wyników zdających w województwie i w kraju z uwzględnieniem lokalizacji szkół – zestaw S-1-123**

Lokalizacja szkół	Wynik średni	Wartość wskaźnika dla zdających	
		w województwie	w kraju
Wieś	w punktach	21,97	23,01
	w procentach	55	58
Miasto do 20 tys. mieszkańców	w punktach	22,57	23,23
	w procentach	56	58
Miasto od 20 tys. do 100 tys. mieszkańców	w punktach	24,04	24,36
	w procentach	60	61
Miasto powyżej 100 tys. mieszkańców	w punktach	26,84	26,08
	w procentach	67	65

**Wyniki niskie** uzyskało:

- 28,4% uczniów szkół wiejskich (śr. 12,24 pkt)
- 25,9% uczniów szkół w miastach do 20 tysięcy mieszkańców (śr. 12,07 pkt)
- 20,1% uczniów szkół w miastach od 20 do 100 tysięcy mieszkańców (śr. 12,33 pkt)
- 12,6% uczniów szkół w miastach powyżej 100 tysięcy mieszkańców (śr. 12,6 pkt).

**Wyniki wysokie** uzyskało:

- 15,3% uczniów szkół wiejskich (śr. 34,63 pkt)
- 18,0% uczniów szkół w miastach do 20 tysięcy mieszkańców (śr. 34,74 pkt)
- 21,8% uczniów szkół w miastach od 20 do 100 tysięcy mieszkańców (śr. 34,71 pkt)
- 34,2% uczniów szkół w miastach powyżej 100 tysięcy mieszkańców (śr. 35,13 pkt).

#### 1.2.5. Wyniki zdających w obszarach standardów wymagań z uwzględnieniem lokalizacji szkół

Wartości średnich wyników uzyskanych przez uczniów za opanowanie badanych umiejętności w obszarach standardów wymagań egzaminacyjnych z uwzględnieniem lokalizacji szkół przedstawiono w tabeli 29.

**Tabela 29. Wartości średnich wyników zdających z województwa w obszarach standardów wymagań z uwzględnieniem lokalizacji szkół – zestaw S-1-123**

Lokalizacja szkół	Wynik średni	Wartość wskaźnika w obszarze				
		I	II	III	IV	V
Wieś	w punktach	6,75	6,23	3,65	2,25	3,08
	w procentach	68	62	46	56	39
Miasto do 20 tys. mieszkańców	w punktach	6,97	6,35	3,74	2,39	3,13
	w procentach	70	64	47	60	39
Miasto od 20 tys. do 100 tys. mieszkańców	w punktach	7,31	6,62	4,05	2,56	3,50
	w procentach	73	66	51	64	44
Miasto powyżej 100 tys. mieszkańców	w punktach	7,84	7,11	4,69	2,85	4,37
	w procentach	78	71	59	71	55

Różnica między wynikami szóstoklasistów ze szkół zlokalizowanych na wsiach a wynikami uczniów z miast o liczbie mieszkańców powyżej 100 tysięcy w obszarze *wykorzystywanie wiedzy w praktyce* wyniosła 16 punktów procentowych, *korzystanie z informacji* – 15 pkt proc., a *rozumowanie* – 13 pkt proc. Najmniejsza różnica wystąpiła w obszarze: *pisanie* – wyniosła 9 punktów procentowych.

Uczniom z każdej wyróżnionej warstwy zadania z obszaru *czytanie* sprawiły najmniej trudności, a zadania z obszaru *wykorzystywanie wiedzy w praktyce* – najwięcej.

### 1.2.6. Wyniki zdających z uwzględnieniem statusu szkół

Uczniowie większości szkół niepublicznych w województwie pomorskim uzyskali wyniki znacznie wyższe od uczniów szkół publicznych. Różnica ta wynosi około 13 pkt procentowych.

Zróznicowanie wyników zdających w powiatach w wyróżnionych dwóch typach szkół przedstawiono w tabeli 30.

Tabela 30. Wyniki zdających w powiatach z uwzględnieniem statusu szkół – zestaw S-1-123

Powiat	Wynik średni zdających ze szkół publicznych		Wynik średni zdających ze szkół niepublicznych	
	w punktach	w procentach	w punktach	w procentach
bytowski	21,35	53	0,00	0
chojnicki	22,70	57	0,00	0
człuchowski	20,83	52	0,00	0
gdański	23,02	58	28,97	72
kartuski	22,91	57	25,13	63
kościerski	22,22	56	24,57	61
kwidzyński	23,96	60	0,00	0
łęborski	21,76	54	22,71	57
m. Gdańsk	25,87	65	31,26	78
m. Gdynia	27,40	69	33,52	84
m. Słupsk	25,23	63	21,92	55
m. Sopot	25,84	65	37,33	93
malborski	22,00	55	0,00	0
nowodworski	22,54	56	18,29	46
pucki	23,04	58	0,00	0
słupski	21,42	54	19,72	49
starogardzki	21,61	54	21,81	55
sztumski	22,77	57	0,00	0
tczewski	22,01	55	0,00	0
wejherowski	23,57	59	28,33	71
Województwo pomorskie	23,53	59	28,94	72

**Wyniki niskie** uzyskało:

- 23,3% uczniów szkół publicznych
- 10,5% uczniów szkół niepublicznych.

**Wyniki wysokie** uzyskało:

- 21,3% uczniów szkół publicznych
- 48,4% uczniów szkół niepublicznych.

### 1.2.7. Wyniki zdających z uwzględnieniem płci

Wyniki dziewcząt w województwie pomorskim są wyższe od wyników chłopców. Różnica ta wynosi około 4 punktów procentowych.

Zróznicowanie wyników zdających w powiatach z uwzględnieniem płci przedstawiono w tabeli 31.

Tabela 31. Wyniki w powiatach województwa pomorskiego z uwzględnieniem płci zdających – zestaw S-1-123

Powiat	Wynik średni dziewcząt		Wynik średni chłopców	
	w punktach	w procentach	w punktach	w procentach
bytowski	21,86	55	20,84	52
chojnicki	23,69	59	21,72	54
człuchowski	22,73	57	19,05	48
gdański	24,24	61	22,23	56
kartuski	23,77	59	22,15	55
kościerski	23,49	59	20,84	52
kwidzyński	24,88	62	23,10	58
łęborski	23,17	58	20,55	51
m. Gdańsk	27,30	68	25,56	64
m. Gdynia	28,48	71	26,67	67
m. Słupsk	25,82	65	24,25	61
m. Sopot	29,02	73	25,25	63
malborski	22,38	56	21,62	54
nowodworski	23,53	59	21,43	54
pucki	23,67	59	22,47	56
słupski	21,75	54	20,97	52
starogardzki	22,66	57	20,59	51
sztumski	24,05	60	21,62	54
tczewski	22,89	57	21,22	53
wejherowski	24,25	61	23,33	58
Województwo pomorskie	24,55	61	22,88	57

**Wyniki niskie** uzyskało:

- 19,3% dziewcząt
- 25,3% chłopców.

**Wyniki wysokie** uzyskało:

- 24,5% dziewcząt
- 18,9% chłopców.

### 1.2.8. Wyniki zdających z uwzględnieniem dysleksji rozwojowej

Uczniowie bez stwierdzonej dysleksji uzyskali wyniki nieznacznie wyższe (o 0,36 punktu) niż uczniowie ze zdiagnozowaną dysleksją.

Zróznicowanie wyników zdających w powiatach z uwzględnieniem dysleksji rozwojowej przedstawiono w tabeli 32.

**Tabela 32. Wyniki zdających w powiatach z uwzględnieniem dysleksji rozwojowej – zestaw S-1-123**

Powiat	Wynik średni uczniów bez dysleksji		Wynik średni uczniów z dysleksją	
	w punktach	w procentach	w punktach	w procentach
bytowski	21,29	53	21,72	54
chojnicki	22,68	57	22,81	57
człuchowski	20,79	52	21,42	54
gdański	23,28	58	22,93	57
kartuski	22,80	57	23,77	59
kościerski	22,37	56	21,23	53
kwidziński	24,16	60	22,42	56
łęborski	21,91	55	21,11	53
m. Gdańsk	27,18	68	24,39	61
m. Gdynia	28,18	70	25,84	65
m. Słupsk	24,60	62	27,35	68
m. Sopot	26,77	67	27,69	69
malborski	22,22	56	21,34	53
nowodworski	22,60	57	21,03	53
pucki	23,24	58	21,97	55
słupski	21,16	53	23,48	59
starogardzki	21,88	55	17,12	43
sztumski	22,26	56	24,56	61
tczewski	22,03	55	21,93	55
wejherowski	24,17	60	22,23	56
Województwo pomorskie	23,76	59	23,40	59

### 1.2.9. Wyniki zdających na skali znormalizowanej

Każdego roku Centralna Komisja Egzaminacyjna na podstawie wyników sprawdzianu opracowuje przedziały punktowe skali staninowej, która umożliwia porównywanie wyników poszczególnych uczniów z wynikami całej populacji zdających. W tej dziewięciostopniowej skali znormalizowanej kolejne staniny odpowiadają grupom wyników od najniższych do najwyższych.

Dzięki zastosowaniu skali staninowej uczeń jest w stanie określić, ilu zdających ma podobny wynik jak on oraz obliczyć, ilu uczniów uzyskało wyniki niższe od niego, a ilu wyższe. Corocznie opracowywane skale staninowe umożliwiają także porównywanie średnich wyników uczniów ze sprawdzianów przeprowadzonych w poszczególnych latach.

W tabeli 33. przedstawiono odpowiadające kolejnym staninom przedziały punktowe średnich wyników zdających w 2013 roku.

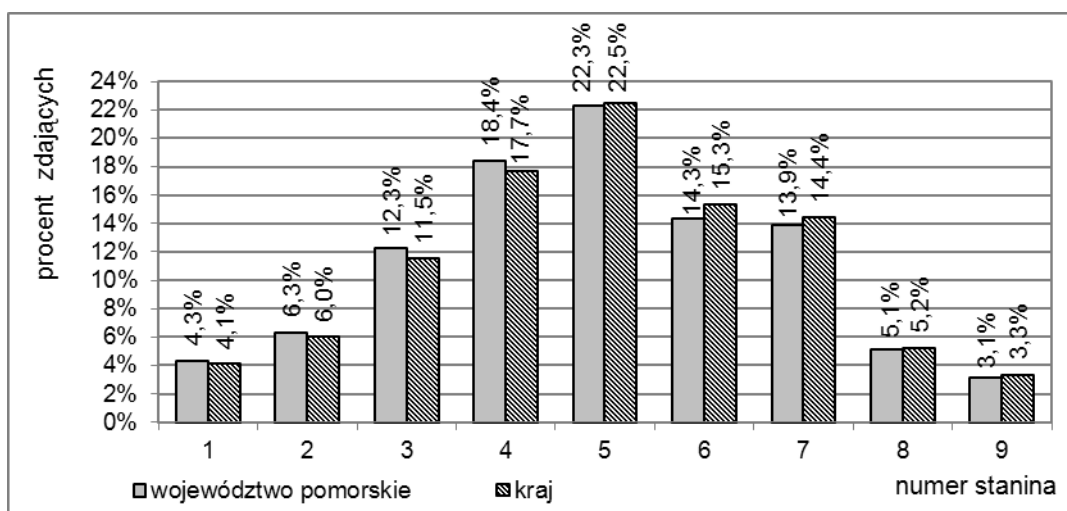
**Tabela 33. Wyniki zdających w kraju w kwietniu 2013 roku na skali staninowej – zestaw S-1-123**

Numer stanina	1	2	3	4	5	6	7	8	9
Nazwa stanina	najniższy	bardzo niski	niski	niżej średni	średni	wyżej średni	wysoki	bardzo wysoki	najwyższy
Przedział punktowy	0–9	10–12	13–16	17–21	22–27	28–31	32–35	36–37	38–40
Procent wyników	4,1	6,0	11,5	17,7	22,5	15,3	14,4	5,2	3,3

Wartości przedziałów punktowych wyników sprawdzianu odpowiadające skalom znormalizowanym z ubiegłych lat można sprawdzić na stronie internetowej Okręgowej Komisji Egzaminacyjnej w Gdańsku ([www.oke.gda.pl](http://www.oke.gda.pl), zakładka *Opracowania wyników*) w opracowaniu *Normalizacja wyników sprawdzianów w latach 2004-2013*.

Na rysunku 14. przedstawiono porównanie wyników zdających na skali staninowej w województwie pomorskim i w kraju.

**Rysunek 14. Rozkład liczebności wyników zdających w województwie pomorskim i w kraju na skali staninowej – zestaw S-1-123**



W województwie pomorskim procent zdających, którzy osiągnęli wyniki w staninach od 1. do 4. jest wyższy niż w kraju, natomiast w staninach od 5. do 9. – niższy.

Aby ustalić stopień osiągnięć uczniów w obszarach standardów wymagań egzaminacyjnych, dla każdej z dziewięciu wyróżnionych grup uczniów o wynikach w tych samych staninach obliczono oddzielnie procent punktów uzyskanych w poszczególnych obszarach standardów wymagań i za rozwiązanie całego zestawu zadań (tabela 34.).

**Tabela 34. Procent punktów uzyskanych przez zdających z województwa o wynikach w kolejnych staninach z uwzględnieniem obszarów standardów wymagań – zestaw S-1-123**

Obszar standardów wymagań egzaminacyjnych	Procent punktów uzyskanych przez uczniów w staninie								
	1	2	3	4	5	6	7	8	9
<i>Czytanie</i>	27	40	52	65	77	85	90	95	98
<i>Pisanie</i>	26	39	49	59	68	76	83	89	96
<i>Rozumowanie</i>	14	19	24	35	50	66	78	89	96
<i>Korzystanie z informacji</i>	19	30	42	54	67	74	82	88	95
<i>Wykorzystywanie wiedzy w praktyce</i>	4	7	11	22	42	65	82	92	98
Zestaw zadań	19	28	36	48	61	74	84	91	97

Tabela 35. prezentuje zestawienie procentu punktów uzyskanych w obszarach standardów wymagań egzaminacyjnych przez uczniów z trzech stref wyników. Strefa wyników niskich obejmuje wyniki uczniów mieszczące się w staninach: 1., 2. i 3. (od 0 do 16 punktów); są to uczniowie, którzy wymagają dydaktycznego wsparcia na wyższym poziomie edukacyjnym. Do drugiej strefy należą uczniowie o wynikach ze środkowych staninów: 4., 5. i 6. (od 17 do 31 punktów). W trzeciej strefie mieszczą się wyniki uczniów posiadających znaczny potencjał edukacyjny – ze staninów: 7., 8. i 9. (od 32 do 40 punktów).

**Tabela 35. Procent punktów uzyskanych przez zdających z województwa w strefach wyników z uwzględnieniem obszarów standardów wymagań – zestaw S-1-123**

Obszar standardów wymagań egzaminacyjnych	Procent uzyskanych punktów w strefie wyników		
	od 0 do 16 pkt	od 17 do 31 pkt	od 32 do 40 pkt
<i>Czytanie</i>	44	75	92
<i>Pisanie</i>	42	67	86
<i>Rozumowanie</i>	21	49	83
<i>Korzystanie z informacji</i>	34	65	85
<i>Wykorzystywanie wiedzy w praktyce</i>	9	41	86
Zestaw zadań	31	60	87

Wyniki 22,9% szóstoklasistów z województwa pomorskiego są niskie, a wyniki wysokie ma 22,1% uczniów.

### 1.3. Wyniki szkół

#### 1.3.1. Średnie wyniki szkół

Zadania z zestawu standardowego rozwiązywali uczniowie z 640 szkół podstawowych w województwie pomorskim. Szkoły uzyskały średnie wyniki mieszczące się w przedziale od 10,75 punktu (wynik najniższy – jedna szkoła) do 37,33 punktu (wynik najwyższy – jedna szkoła). Średni wynik szkół to 23,09 punktu. Najczęściej występujący wynik – 23,6 pkt uzyskało 14 szkół.

W tabeli 36. przedstawiono wartości podstawowych wskaźników statystycznych wyników szkół w województwie.

**Tabela 36. Wartości podstawowych wskaźników statystycznych wyników szkół w województwie pomorskim**

Wskaźnik statystyczny	Wartość wskaźnika w woj. pomorskim
Liczebność	640
Wynik minimalny	10,75
Wynik maksymalny	37,33
Wynik średni	23,09
Wynik średni w procentach	58
Modalna	23,6
Odchylenie standardowe	3,71

*Uwaga: Wskaźniki dotyczące wyników szkół opracowano na podstawie danych z placówek, w których do sprawdzianu przystąpiło co najmniej 5 szóstoklasistów.*

#### 1.3.2. Wyniki szkół z uwzględnieniem ich lokalizacji

Różnica średnich wyników uzyskanych przez szkoły zlokalizowane w miastach o liczbie mieszkańców powyżej 100 tysięcy i szkoły wiejskie wyniosła około 12 punktów procentowych.

Zróżnicowanie średnich wyników szkół w czterech warstwach przedstawiono w tabeli 37.



Tabela 37. Średnie wyniki szkół w województwie z uwzględnieniem ich lokalizacji – zestaw S-1-123

Lokalizacja szkół	Wynik średni	Wartość wskaźnika dla szkół w województwie
Wieś	w punktach	21,97
	w procentach	55
Miasto do 20 tys. mieszkańców	w punktach	22,57
	w procentach	56
Miasto od 20 tys. do 100 tys. mieszkańców	w punktach	24,04
	w procentach	60
Miasto powyżej 100 tys. mieszkańców	w punktach	26,84
	w procentach	67

### 1.3.3. Wyniki szkół na skali znormalizowanej

Do porównania wyników uzyskanych przez poszczególne szkoły z wynikami innych szkół wykorzystuje się dziewięciostopniową skalę staninową. Można na jej podstawie określić, ile szkół uzyskało taki sam lub podobny wynik oraz obliczyć, ile szkół osiągnęło wyniki niższe, a ile wyższe. Przedziały punktowe tej skali co roku opracowuje się w Centralnej Komisji Egzaminacyjnej. Skale staninowe z kolejnych sprawdzianów można także wykorzystać do porównywania wyników uzyskanych przez szkoły na sprawdzianach w poszczególnych latach.

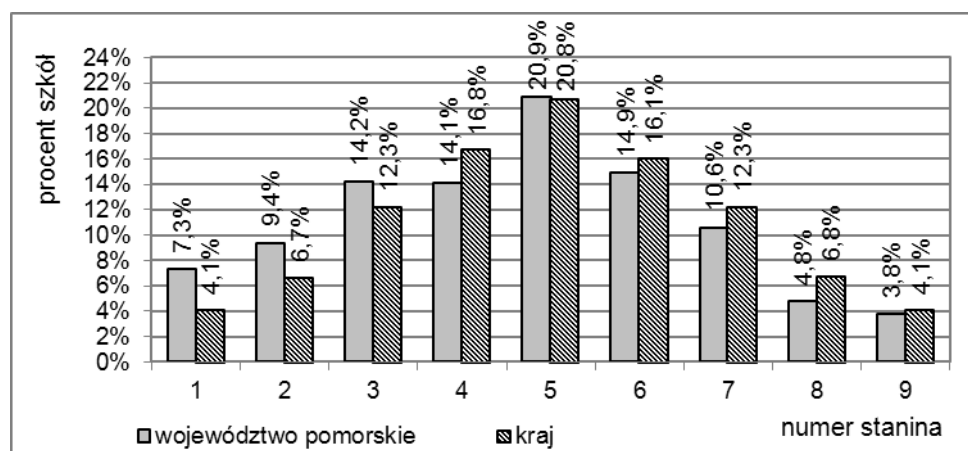
W tabeli 38. przedstawiono odpowiadające kolejnym staninom przedziały punktowe średnich wyników szkół w 2013 roku.

Tabela 38. Średnie wyniki szkół w kraju w kwietniu 2013 roku na skali staninowej – zestaw S-1-123

Numer stanina	1	2	3	4	5	6	7	8	9
Nazwa stanina	najniższy	bardzo niski	niski	niżej średni	średni	wyżej średni	wysoki	bardzo wysoki	najwyższy
Przedział punktowy	4,8-17,8	17,9-19,5	19,6-21,1	21,2-22,6	22,7-24,3	24,4-25,9	26,0-27,7	27,8-30,1	30,2-37,2
Procent wyników	4,1	6,7	12,3	16,8	20,8	16,1	12,3	6,8	4,1

Rysunek 15. przedstawia średnie wyniki szkół w województwie i w kraju na skali staninowej.

Rysunek 15. Rozkład średnich wyników szkół w województwie i w kraju na skali staninowej – zestaw S-1-123



W województwie pomorskim procent szkół, które osiągnęły wyniki w staninach od 1. do 3. i w staninie 5. jest wyższy niż w kraju, natomiast w staninach: 4. i od 6. do 9. – niższy.

Wynik średni szkół w województwie (23,09 punktu) jest zbliżony do modalnej, która wynosi 23,6 punktu i mieści się w przedziale 22,7-24,3 punktu (stanin średni). Znalazły się w nim łącznie 122 szkoły. W stanie najwyższym usytuowało się 25 szkół (3,9%), natomiast 42 szkoły (9,1%) – w stanie najniższym.

#### 1.4. Wyniki gmin

Średni wynik 123 gmin w województwie pomorskim wynosi 22,08 punktu. Najczęściej występujący średni wynik gmin to 22,5 punktu. Odnotowano go w 6 gminach. Najwyższy średni wynik uzyskali szóstoklasiści z gminy Kosakowo (27,99 punktu), a najniższy – 16,59 punktu – uczniowie z gminy Suchy Dąb.

W tabeli 39. przedstawiono wartości podstawowych wskaźników statystycznych wyników gmin w województwie.

Tabela 39. Wartości podstawowych wskaźników statystycznych wyników gmin w województwie pomorskim

Wskaźnik statystyczny	Wartość wskaźnika w woj. pomorskim
Liczebność	123
Wynik minimalny	16,59
Wynik maksymalny	27,99
Wynik średni	22,08
Wynik średni w procentach	55
Modalna	22,5
Odchylenie standardowe	2,21

Zestawienie średnich wyników sprawdzianu 2013 w gminach zamieszczono w *Załączniku 2.* do niniejszego sprawozdania. Zawiera on również dane dla każdej gminy dotyczące procentu uczniów, których wyniki znalazły się w strefach wyników niskich, średnich i wysokich.

## 2. Wyniki zdających słabowidzących (zestawy dostosowane S-4-123 i S-5-123)

### 2.1. Opis zestawów zadań

Zestawy egzaminacyjne przeznaczone do sprawdzenia stopnia opanowania umiejętności przez uczniów słabowidzących opracowano na bazie zestawu standardowego. Dostosowano do dysfunkcji tych uczniów treść i graficzne rozplanowanie niektórych zadań oraz zmieniono wielkość czcionki. W zestawie S-4 zastosowano czcionkę wielkości 16 punktów, a w zestawie S-5 – 24 pkt.

Czas przeznaczony na rozwiązanie wszystkich zadań przez uczniów rozwiązujących zestawy dostosowane zgodnie z ustaleniami w *Rozporządzeniu* oraz procedurach przeprowadzania sprawdzianu mógł zostać przedłużony maksymalnie o 50% i wynosić łącznie 90 minut.

Plany tych zestawów są identyczne jak plan zestawu standardowego – poszczególne zadania badają te same umiejętności i z tych samych obszarów standardów, co w zestawie standardowym (por. *Opis zestawu zadań* – p. 1.1. niniejszego rozdziału).

### 2.2. Ogólne wyniki zdających

Wartości wskaźników statystycznych wyników uczniów słabowidzących uzyskanych za rozwiązanie zadań z zestawów dostosowanych przedstawiono w tabeli 40.

Tabela 40. Wartości wskaźników statystycznych wyników zdających w województwie pomorskim – zestawy S-4-123 i S-5-123

Wskaźnik statystyczny	Wartość wskaźnika w woj. pomorskim
Liczebność	76
Wynik minimalny	4
Wynik maksymalny	39
Wynik średni	19,33
Wynik średni w procentach	48
Modalna	12
Odchylenie standardowe	9,70

Spśród 76 szóstoklasistów rozwiązujących zadania z zestawów dostosowanych dla uczniów słabowidzących około 70% uczniów uzyskało wyniki w przedziale od 10 do 29 punktów.

### 2.3. Wyniki zdających w obszarach standardów wymagań

Wartości średnich wyników w obszarach standardów wymagań egzaminacyjnych przeznaczonych dla uczniów słabowidzących i niewidomych przedstawiono w tabeli 41.

Tabela 41. Wartości średnich wyników zdających z województwa w obszarach standardów wymagań – zestawy S-4-123 i S-5-123

Wskaźnik statystyczny		Wartość wskaźnika w obszarze*				
		I	II	III	IV	V
Wynik średni	w punktach	5,87	5,45	3,05	2,13	2,83
	w procentach	59	55	38	53	35

\* Obszary umiejętności szóstoklasistów: I – czytanie (0-10 pkt), II – pisanie (0-10 pkt), III – rozumowanie (0-8 pkt), IV – korzystanie z informacji (0-4 pkt), V – wykorzystywanie wiedzy w praktyce (0-8 pkt).

Uczniowie z województwa wykazali się najwyższymi umiejętnościami w obszarze *czytanie*, natomiast najwięcej problemów sprawiło im wykonanie zadań z obszarów *rozumowanie* i *wykorzystywanie wiedzy w praktyce*.

### 3. Wyniki zdających słabosłyszących i niesłyszących (zestaw dostosowany S-7-123)

#### 3.1. Opis zestawu zadań

Uczniowie słabosłyszący i niesłyszący, realizujący program nauczania zarówno w szkołach masowych, jak i w placówkach specjalistycznych, rozwiązywali zadania z zestawu S-7-123 opracowanego na bazie zestawu standardowego, o treści dostosowanej do ich dysfunkcji. Zestaw ten był testem tematycznym, przeznaczonym do sprawdzenia stopnia opanowania przez szóstoklasistów umiejętności opisanych w standardach wymagań egzaminacyjnych.

Czas przeznaczony na rozwiązanie wszystkich zadań przez uczniów rozwiązujących zestawy dostosowane zgodnie z ustaleniami w *Rozporządzeniu* oraz procedurach przeprowadzania sprawdzianu mógł zostać przedłużony nie więcej niż o 50% i wynosić łącznie 90 minut.

Zestaw składał się z dwudziestu zadań zamkniętych oraz siedmiu otwartych. Za poprawne wykonanie wszystkich zadań uczeń mógł otrzymać 40 punktów – po 20 za zadania zamknięte i otwarte.

Sprawdzono umiejętności z pięciu obszarów standardów wymagań egzaminacyjnych: *czytania, pisania, rozumowania, korzystania z informacji, wykorzystywania wiedzy w praktyce*. Udział punktów możliwych do uzyskania za każdy z tych obszarów przedstawia tabela 42.

Tabela 42. Plan zestawu zadań S-7-123

Nr obszaru standardu	Obszar standardu wymagań	Liczba punktów	Waga	Numery zadań (kryteriów)
I	<i>Czytanie</i>	10	25%	1, 2, 3, 4, 5, 6, 7, 8, 9, 10
II	<i>Pisanie</i>	10	25%	25 (I), 26 (I), 27 (I, II)
III	<i>Rozumowanie</i>	8	20%	11, 12, 13, 20, 21 (I), 22 (I)
IV	<i>Korzystanie z informacji</i>	4	10%	15, 16, 17, 18
V	<i>Wykorzystywanie wiedzy w praktyce</i>	8	20%	14, 19, 23 (I), 24 (I)
	Razem	40	100%	

Umiejętności z obszaru *czytanie* sprawdzono dziesięcioma zadaniami zamkniętymi. Badano czytanie dwóch tekstów: popularnonaukowego i literackiego.

Umiejętności z obszaru *pisanie* sprawdzono trzema zadaniami otwartymi: dwoma krótkiej odpowiedzi i jednym – rozszerzonej. Uczeń musiał zredagować zwięzłą wypowiedź na podany temat, sformułować odpowiedzi na dwa pytania, a także napisać dłuższą wypowiedź w formie listu. Umiejętności z obszaru *rozumowanie* sprawdzono czterema zadaniami zamkniętymi i dwoma otwartymi. Badały one przede wszystkim umiejętności rozpoznawania charakterystycznych cech i własności liczb oraz figur.

Umiejętności z obszaru *korzystanie z informacji* sprawdzono czterema zadaniami zamkniętymi. Badano nimi, czy uczeń umie wykorzystać informacje zawarte w różnych źródłach.

Umiejętności z obszaru *wykorzystywanie wiedzy w praktyce* sprawdzono dwoma zadaniami zamkniętymi i dwoma otwartymi. Uczniowie musieli się wykazać umiejętnościami wykonania obliczeń dotyczących wagi, długości, powierzchni i objętości.

### 3.2. Ogólne wyniki zdających

W tabeli 43. przedstawiono wartości podstawowych wskaźników statystycznych wyników uczniów uzyskanych za rozwiązanie zadań z zestawu przeznaczanego dla uczniów słabosłyszących i niesłyszących.

Tabela 43. Wartości wskaźników statystycznych wyników zdających w województwie – zestaw S-7-123

Wskaźnik statystyczny	Wartość wskaźnika w woj. pomorskim
Liczebność	58
Wynik minimalny	3
Wynik maksymalny	37
Wynik średni	20,79
Wynik średni w procentach	52
Modalna	29
Odczylenie standardowe	8,16

Wśród 58 szóstoklasistów rozwiązujących zadania z zestawu dostosowanego dla uczniów słabosłyszących i niesłyszących około 70% uczniów uzyskało wyniki mieszczące się w przedziale od 12 do 29 punktów.

### 3.3. Wyniki zdających w obszarach standardów wymagań

Wartości średnich wyników w obszarach standardów dla zestawu przeznaczanego dla uczniów słabosłyszących i niesłyszących przedstawiono w tabeli 44.

Tabela 44. Wartości średnich wyników zdających w województwie pomorskim w obszarach standardów wymagań – zestaw S-7-123

Wskaźnik statystyczny		Wartość wskaźnika w obszarze*				
		I	II	III	IV	V
Wynik średni	w punktach	6,10	7,52	2,55	2,12	2,50
	w procentach	61	75	32	53	31

\* Obszary umiejętności szóstoklasistów: I – czytanie (0-10 pkt), II – pisanie (0-10 pkt), III – rozumowanie (0-8 pkt), IV – korzystanie z informacji (0-4 pkt), V – wykorzystywanie wiedzy w praktyce (0-8 pkt).

Najmniej problemów sprawiło uczniom na tegorocznym sprawdzianie wykonanie zadań sprawdzających umiejętności z obszarów *pisanie* i *czytanie*, a najtrudniejsze były dla nich zadania z obszarów *rozumowanie* i *wykorzystywanie wiedzy w praktyce*.

## 4. Wyniki zdających z upośledzeniem umysłowym w stopniu lekkim (zestaw dostosowany S-8-123)

### 4.1. Opis zestawu zadań

Uczniowie z upośledzeniem umysłowym w stopniu lekkim rozwiązywali zadania z zestawu S-8-123 o treści dostosowanej do ich dysfunkcji. Zestaw ten był testem tematycznym, przeznaczonym do sprawdzenia stopnia opanowania przez zdających umiejętności opisanych w standardach wymagań egzaminacyjnych.

Czas przeznaczony na rozwiązanie wszystkich zadań przez uczniów rozwiązujących zestawy dostosowane zgodnie z ustaleniami w *Rozporządzeniu* oraz procedurach przeprowadzania sprawdzianu mógł zostać przedłużony maksymalnie o 50% i wynosić łącznie 90 minut.

Zestaw składał się z 25 zadań (16 zamkniętych oraz 9 otwartych). Za poprawne wykonanie wszystkich zadań uczeń mógł otrzymać 40 punktów.

Sprawdzono umiejętności z pięciu obszarów standardów wymagań egzaminacyjnych: *czytania, pisanie, rozumowania, korzystania z informacji, wykorzystywania wiedzy w praktyce*. Udział punktów możliwych do uzyskania za każdy z tych obszarów przedstawia tabela 45.

Tabela 45. Plan zestawu zadań S-8-123

Nr obszaru standardu	Obszar standardu wymagań	Liczba punktów	Waga	Numery zadań (kryteriów)
I	Czytanie	9	22,5%	1, 2, 3, 4, 7, 18, 19, 20, 21 (I)
II	Pisanie	8	20%	5 (I), 15 (I, II, III, IV)
III	Rozumowanie	9	22,5%	6 (I), 8 (I), 12, 16, 22, 23
IV	Korzystanie z informacji	2	5%	11 (I), 14
V	Wykorzystywanie wiedzy w praktyce	12	30%	9, 10, 13 (I), 17 (I), 24 (I), 25
	Razem	40	100%	

Umiejętności z obszaru *czytanie* sprawdzono ośmioma zadaniami zamkniętymi i jednym otwartym. W zakresie tego obszaru umiejętności badano czytanie dwóch tekstów prozatorskich (w tym – informacyjnego) i jednego poetyckiego.

Umiejętności z obszaru *pisanie* badano dwoma zadaniami; w jednym z nich uczeń redagował opis ilustracji, a w drugim formułował wypowiedź ze świadomością celu.

Umiejętności z obszaru *rozumowanie* sprawdzono sześcioma zadaniami, w których uczeń m.in. posługiwał się kategorią czasu w celu porządkowania wydarzeń, opisywał sytuację przedstawioną w zadaniu za pomocą wyrażenia arytmetycznego i za pomocą planu oraz rozpoznawał charakterystyczne cechy i własności elementów środowiska (drzew).

Umiejętności z obszaru *korzystanie z informacji* badano jednym zadaniem zamkniętym i jednym otwartym; uczeń posługiwał się w nimi źródłami informacji.

Umiejętności z obszaru *wykorzystywanie wiedzy w praktyce* sprawdzono sześcioma zadaniami: trzema zamkniętymi oraz trzema otwartymi. Uczeń między innymi wykonywał obliczenia dotyczące pieniędzy i długości, wskazywał przyrząd odpowiedni do prowadzenia obserwacji oraz formułował zasady zachowania się w lesie.

### 4.2. Ogólne wyniki zdających

W tabeli 46. przedstawiono wartości wskaźników statystycznych wyników uzyskanych przez uczniów za rozwiązanie zadań z zestawu przeznaczonego dla uczniów z upośledzeniem

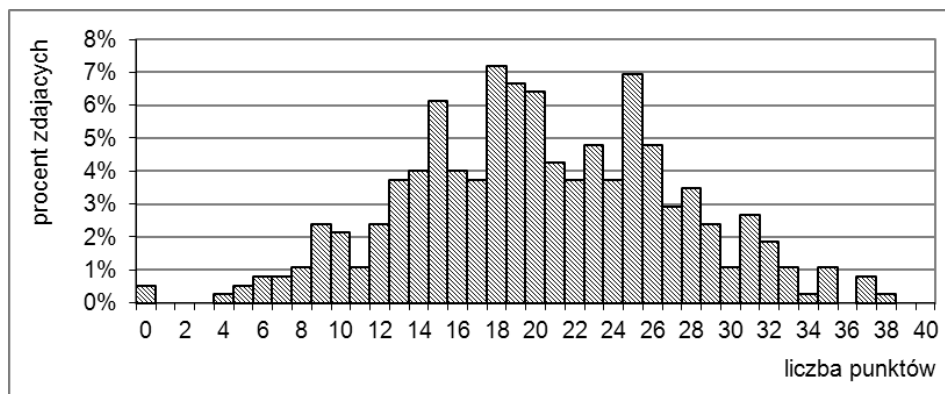
umysłowym w stopniu lekkim, a na rysunku 16. przedstawiono rozkład liczebności wyników zdających w województwie pomorskim.

Tabela 46. Wartości wskaźników statystycznych wyników zdających w województwie pomorskim – zestaw S-8-123

Wskaźnik statystyczny	Wartość wskaźnika w woj. pomorskim
Liczebność	375
Wynik minimalny	0
Wynik maksymalny	38
Wynik średni	20,26
Wynik średni w procentach	51
Modalna	18
Odchylenie standardowe	6,87

Wśród 375 szóstoklasistów rozwiązujących zadania z zestawu dostosowanego dla uczniów z trudnościami w uczeniu się około 70% uczniów uzyskało wyniki mieszczące się w przedziale od 13 do 27 punktów.

Rysunek 16. Rozkład liczebności wyników zdających w województwie pomorskim – zestaw S-8-123



Wynik najczęściej występujący (18 punktów) jest niższy od wartości średniej. Uzyskało go 27 (7,2%) zdających. Podobna liczba uczniów (26, czyli 6,9%) zdobyła 25 punktów. Najniższy wynik w województwie (0 punktów) uzyskało dwóch uczniów, a najwyższy (38 punktów) – jeden uczeń.

#### 4.3. Wyniki zdających w obszarach standardów wymagań

Wartości średnich wyników w obszarach standardów wymagań egzaminacyjnych dla zestawu przeznaczanego dla uczniów z upośledzeniem umysłowym w stopniu lekkim przedstawiono w tabeli 47.

Tabela 47. Wartości średnich wyników zdających w obszarach standardów wymagań – zestaw S-8-123

Wskaźnik statystyczny		Wartość wskaźnika w obszarze*				
		I	II	III	IV	V
Wynik średni	w punktach	5,68	3,81	3,47	1,41	5,89
	w procentach	63	48	39	71	49

\* Obszary umiejętności szóstoklasistów: I – czytanie (0-9 pkt), II – pisanie (0-8 pkt), III – rozumowanie (0-9 pkt), IV – korzystanie z informacji (0-2 pkt), V – wykorzystywanie wiedzy w praktyce (0-12 pkt).

Najmniej problemów sprawiło uczniom na tegorocznym sprawdzianie wykonanie zadań sprawdzających umiejętności z obszarów *korzystanie z informacji* i *czytanie*, a najtrudniejsze były dla nich zadania z obszaru *rozumowanie*.

## Spis tabel

Tabela 1.	Liczba wystawionych przez OKE w Gdańsku upoważnień do obserwacji sprawdzianu na terenie województwa pomorskiego .....	6
Tabela 2.	Liczba szkół, w których odbył się sprawdzian i liczba zdających w województwie pomorskim .....	7
Tabela 3.	Liczba uczniów, którzy przystąpili do sprawdzianu w województwie pomorskim z uwzględnieniem typów wypełnionych zestawów egzaminacyjnych .....	7
Tabela 4.	Liczba szkół i liczba uczniów w powiatach województwa pomorskiego z uwzględnieniem typów wypełnionych zestawów egzaminacyjnych .....	8
Tabela 5.	Zestawienie liczby szkół i liczby uczniów w województwie pomorskim z uwzględnieniem lokalizacji placówek .....	8
Tabela 6.	Liczba szkół i uczniów w powiatach województwa pomorskiego z uwzględnieniem statusu placówek .....	9
Tabela 7.	Liczba zdających w powiatach województwa pomorskiego z uwzględnieniem płci ....	10
Tabela 8.	Liczba zdających z dysleksją rozwojową w województwie z uwzględnieniem lokalizacji szkół .....	10
Tabela 9.	Liczba zdających z dysleksją rozwojową w powiatach województwa pomorskiego .....	11
Tabela 10.	Liczba laureatów konkursów przedmiotowych w powiatach województwa pomorskiego .....	12
Tabela 11.	<i>Arkusze obserwacji przebiegu sprawdzianu</i> przekazane w 2013 roku do OKE w Gdańsku z uwzględnieniem instytucji delegujących obserwatorów .....	13
Tabela 12.	Plan standardowego zestawu zadań (S-1-123) .....	19
Tabela 13.	Wartości wskaźników statystycznych wyników zdających w województwie pomorskim i w kraju – zestaw S-1-123 .....	20
Tabela 14.	Przedziały punktowe wyników zdających w kraju na skali staninowej – zestaw S-1-123 .....	21
Tabela 15.	Wyniki zdających w powiatach województwa pomorskiego – zestaw S-1-123 .....	21
Tabela 16.	Wartości wyników średnich zdających w województwie pomorskim i w kraju w obszarach standardów wymagań – zestaw S-1-123 .....	22
Tabela 17.	Poziom opanowania umiejętności z obszaru <i>czytanie</i> przez uczniów z województwa w trzech strefach wyników .....	23
Tabela 18.	Umiejętności z obszaru <i>czytanie</i> badane podczas sprawdzianu .....	23
Tabela 19.	Poziom opanowania umiejętności z obszaru <i>pisanie</i> przez uczniów z województwa w trzech strefach wyników .....	27
Tabela 20.	Umiejętności z obszaru <i>pisanie</i> badane podczas sprawdzianu .....	27
Tabela 21.	Poziom opanowania umiejętności z obszaru <i>rozumowanie</i> przez uczniów z województwa w trzech strefach wyników .....	42
Tabela 22.	Umiejętności z obszaru <i>rozumowanie</i> badane podczas sprawdzianu .....	42
Tabela 23.	Poziom opanowania umiejętności z obszaru <i>korzystanie z informacji</i> przez uczniów z województwa w trzech strefach wyników .....	45
Tabela 24.	Umiejętności z obszaru <i>korzystanie z informacji</i> badane podczas sprawdzianu .....	45
Tabela 25.	Poziom opanowania umiejętności z obszaru <i>wykorzystywanie wiedzy w praktyce</i> przez uczniów z województwa w trzech strefach wyników .....	47



Tabela 26. Umiejętności z obszaru <i>wykorzystywanie wiedzy w praktyce</i> badane podczas sprawdzianu .....	48
Tabela 27. Wyniki zdających w powiatach w obszarach standardów wymagań – zestaw S-1-123 .....	50
Tabela 28. Wartości średnich wyników zdających w województwie i w kraju z uwzględnieniem lokalizacji szkół – zestaw S-1-123 .....	51
Tabela 29. Wartości średnich wyników zdających z województwa w obszarach standardów wymagań z uwzględnieniem lokalizacji szkół – zestaw S-1-123 .....	51
Tabela 30. Wyniki zdających w powiatach z uwzględnieniem statusu szkół – zestaw S-1-123 .....	52
Tabela 31. Wyniki w powiatach województwa pomorskiego z uwzględnieniem płci zdających – zestaw S-1-123 .....	53
Tabela 32. Wyniki zdających w powiatach z uwzględnieniem dysleksji rozwojowej – zestaw S-1-123 .....	54
Tabela 33. Wyniki zdających w kraju w kwietniu 2013 roku na skali staninowej – zestaw S-1-123 .....	54
Tabela 34. Procent punktów uzyskanych przez zdających z województwa o wynikach w kolejnych staninach z uwzględnieniem obszarów standardów wymagań – zestaw S-1-123 .....	55
Tabela 35. Procent punktów uzyskanych przez zdających z województwa w strefach wyników z uwzględnieniem obszarów standardów wymagań – zestaw S-1-123 .....	56
Tabela 36. Wartości podstawowych wskaźników statystycznych wyników szkół w województwie pomorskim .....	56
Tabela 37. Średnie wyniki szkół w województwie z uwzględnieniem ich lokalizacji – zestaw S-1-123 .....	57
Tabela 38. Średnie wyniki szkół w kraju w kwietniu 2013 roku na skali staninowej – zestaw S-1-123 .....	57
Tabela 39. Wartości podstawowych wskaźników statystycznych wyników gmin w województwie pomorskim .....	58
Tabela 40. Wartości wskaźników statystycznych wyników zdających w województwie pomorskim – zestawy S-4-123 i S-5-123 .....	59
Tabela 41. Wartości średnich wyników zdających z województwa w obszarach standardów wymagań – zestawy S-4-123 i S-5-123 .....	59
Tabela 42. Plan zestawu zadań S-7-123 .....	60
Tabela 43. Wartości wskaźników statystycznych wyników zdających w województwie – zestaw S-7-123 .....	61
Tabela 44. Wartości średnich wyników zdających w województwie pomorskim w obszarach standardów wymagań – zestaw S-7-123 .....	61
Tabela 45. Plan zestawu zadań S-8-123 .....	62
Tabela 46. Wartości wskaźników statystycznych wyników zdających w województwie pomorskim – zestaw S-8-123 .....	63
Tabela 47. Wartości średnich wyników zdających w obszarach standardów wymagań – zestaw S-8-123 .....	63

## Spis rysunków

Rysunek 1. Rozkład wyników zdających w województwie pomorskim – zestaw S-1-123 .....	20
Rysunek 2. Procent punktów uzyskanych przez zdających w województwie pomorskim i w kraju w obszarach standardów wymagań – zestaw S-1-123 .....	22
Rysunek 3. Rozkład wyników zdających w województwie w obszarze <i>czytanie</i> – zestaw S-1-123 .....	22
Rysunek 4. Procent punktów uzyskanych za rozwiązanie zadań z obszaru <i>czytanie</i> przez uczniów o wynikach niskich, średnich, wysokich .....	26
Rysunek 5. Rozkład wyników zdających w województwie w obszarze <i>pisanie</i> – zestaw S-1-123 .....	26
Rysunek 6. Procent punktów uzyskanych za umiejętności z obszaru <i>pisanie</i> przez uczniów o wynikach niskich, średnich, wysokich .....	41
Rysunek 7. Rozkład wyników zdających w województwie w obszarze <i>rozumowanie</i> – zestaw S-1-123 .....	41
Rysunek 8. Procent punktów uzyskanych za rozwiązanie zadań z obszaru <i>rozumowanie</i> przez uczniów o wynikach niskich, średnich, wysokich .....	44
Rysunek 9. Rozkład wyników zdających w województwie w obszarze <i>korzystanie z informacji</i> – zestaw S-1-123 .....	44
Rysunek 10. Procent punktów uzyskanych za rozwiązanie zadań z obszaru <i>korzystanie z informacji</i> przez uczniów o wynikach niskich, średnich, wysokich .....	46
Rysunek 11. Rozkład wyników zdających w województwie w obszarze <i>wykorzystywanie wiedzy w praktyce</i> – zestaw S-1-123 .....	47
Rysunek 12. Procent punktów uzyskanych za rozwiązanie zadań z obszaru <i>wykorzystywanie wiedzy w praktyce</i> przez uczniów o wynikach niskich, średnich, wysokich .....	49
Rysunek 13. Procent poprawnych rozwiązań zadań dla zdających w województwie pomorskim – zestaw S-1-123 .....	50
Rysunek 14. Rozkład liczebności wyników zdających w województwie pomorskim i w kraju na skali staninowej – zestaw S-1-123 .....	55
Rysunek 15. Rozkład średnich wyników szkół w województwie pomorskim i w kraju na skali staninowej – zestaw S-1-123 .....	57
Rysunek 16. Rozkład liczebności wyników zdających w województwie pomorskim – zestaw S-8-123 .....	63

## **Załącznik 1.**

**Procent punktów uzyskanych  
przez zdających w województwie pomorskim  
za umiejętności badane na sprawdzianie w 2013 roku  
(zestaw S-1-123)  
z uwzględnieniem skali staninowej**

Zad.	Badana czynność (numer standardu)  Uczeń:	Procent punktów uzyskanych w kolejnych staninach									Procent uzyskanych punktów
		1	2	3	4	5	6	7	8	9	
		0-9	10-12	13-16	17-21	22-27	28-31	32-35	36-37	38-40	
1.	odczytuje główną myśl tekstu (1.1)	16	25	37	55	74	84	92	96	99	66
2.	rozpoznaje bezpośrednie zwroty do adresata tekstu (1.1)	18	27	39	54	70	82	90	97	99	65
3.	odczytuje informacje w tekście (1.1)	31	48	59	70	83	89	94	97	99	77
4.	odczytuje informacje w tekście (1.1)	47	57	66	73	82	88	93	97	99	79
5.	rozumie funkcję przytoczonej w tekście anegdoty (1.1)	21	36	54	73	88	94	97	99	100	78
6.	wnioskuje na podstawie informacji z tekstu (1.1)	22	33	35	41	48	56	63	72	85	49
7.	rozpoznaje osobę mówiącą w wierszu (1.2)	25	34	44	58	71	82	90	96	99	67
8.	odczytuje w wierszu znaczenia przenośne (1.1)	22	39	50	63	74	85	90	95	98	70
9.	rozpoznaje wyrażenie z epitetem pełniącym w wierszu określoną funkcję (1.2)	40	53	67	80	90	94	96	98	99	83
10.	odczytuje znaczenie słów użytych w wierszu (1.1)	31	49	67	82	91	95	98	99	100	83
11.	wskazuje liczbę podzielną przez 9 (3.6)	27	31	34	38	46	56	70	84	94	49
12.	ustala kolejny termin powtarzanej regularnie czynności (3.7)	19	26	28	31	38	46	57	70	87	41
13.	ustala najmniejszą liczbę składników sumy tworzonej z liczb odpowiadających nominałom monet (3.6)	9	13	18	29	47	64	77	90	96	47
14.	oblicza masę paczki zawierającej jednakowe elementy (5.3)	14	25	35	51	68	82	89	94	99	63
15.	wykorzystuje informacje z dwóch różnych źródeł (schematycznego rysunku i rozkładu jazdy) (4.1)	14	21	31	43	56	61	71	80	91	52
16.	wykorzystuje informacje z dwóch różnych źródeł (schematycznego rysunku i rozkładu jazdy) (4.1)	31	51	70	82	92	96	97	99	100	84
17.	wykorzystuje informacje z dwóch różnych źródeł (schematycznego rysunku i rozkładu jazdy) (4.1)	8	12	18	29	44	55	68	78	89	43
18.	wykorzystuje informacje z regulaminu do wyznaczenia terminu spełniającego określone warunki (4.1)	23	36	47	62	76	85	92	97	99	71
19.	oblicza obwód prostokąta (5.3)	14	19	26	36	51	69	83	91	96	52
20.	porównuje pola prostokątów, rozróżniając porównywanie różnicowe i ilorazowe (3.6)	26	37	43	57	73	88	95	98	99	69
21.	wskazuje prostokąty o takim samym polu (3.6)	8	14	22	40	60	79	88	94	97	56
22.	wyznacza wielokrotność i ustala największą liczbę spełniającą warunki zadania (3.8)	7	11	17	28	45	64	80	93	98	46

Zad.	Badana czynność (numer standardu)  Uczeń:	Procent punktów uzyskanych w kolejnych staninach									Procent uzyskanych punktów
		1	2	3	4	5	6	7	8	9	
		0-9	10-12	13-16	17-21	22-27	28-31	32-35	36-37	38-40	
23.	oblicza ułamek danej liczby i wykorzystuje zależności między liczbami naturalnymi do wyznaczenia rozwiązania zadania (5.5)	0,5	4	11	28	52	69	81	91	98	<b>47</b>
24.	oblicza powierzchnię obszaru i ilość opadów na tym obszarze (5.3)	0,3	1	2	8	28	58	80	92	98	<b>35</b>
25.	I. formułuje kilkuzdaniową wypowiedź na zadany temat (2.1)	74	87	92	95	97	98	98	99	100	<b>95</b>
	II. pisze poprawnie pod względem językowym (2.3)	22	34	48	59	70	78	85	90	97	<b>66</b>
26.	I. pisze list na zadany temat (2.1)	36	51	60	67	73	78	83	88	95	<b>71</b>
	II. pisze, posługując się funkcjonalnym stylem (2.3)	32	54	63	72	77	80	85	90	97	<b>74</b>
	III. pisze poprawnie pod względem językowym (2.3)	3	11	22	36	50	60	72	83	93	<b>47</b>
	IV. pisze poprawnie pod względem ortograficznym (2.3) (uczeń z dysleksją: zamyka myśli w obrębie zdań)	7	17	32	48	63	75	86	94	98	<b>59</b>
	V. pisze poprawnie pod względem interpunkcyjnym (2.3) (uczeń z dysleksją: rozpoczyna zdania wielką literą, a kończy kropką)	7	17	29	42	58	70	83	91	98	<b>55</b>



**Załącznik 2.**

**Średnie wyniki sprawdzianu  
oraz liczebność uczniów w trzech strefach wyników  
w gminach województwa pomorskiego  
w 2013 roku**

**(zestaw S-1-123)**

*Załącznik 2. Średnie wyniki sprawdzianu oraz liczebność uczniów w trzech strefach wyników  
w gminach województwa pomorskiego w 2013 roku (zestaw S-1-123)*

Powiat	Nazwa miejscowości	Status	Wynik średni		Liczba uczniów (w %) o wynikach		
			w pkt	w %	niskich	średnich	wysokich
bytowski	Borzytuchom	G	21,42	54	31	58	11
	Bytów	M-G	21,79	54	32	52	16
	Czarna Dąbrówka	G	22,02	55	29	57	14
	Kończyglowy	G	17,14	43	51	47	2
	Lipnica	G	22,16	55	22	66	12
	Miastko	M-G	21,76	54	28	60	12
	Parchowo	G	20,88	52	29	64	7
	Studzienice	G	21,62	54	33	49	18
	Trzebielino	G	20,73	52	32	57	11
	Tuchomie	G	21,19	53	22	66	12
chojnicki	Brusy	M-G	23,52	59	21	60	19
	Chojnice	G	20,92	52	34	53	13
		M	23,66	59	20	60	20
	Czersk	M-G	22,11	55	30	54	16
	Konarzyny	G	20,21	51	25	71	4
człuchowski	Czarne	M-G	20,07	50	43	43	14
	Człuchów	G	21,29	53	36	49	15
		M	21,93	55	24	63	13
	Debrzno	M-G	18,04	45	48	44	8
	Koczała	G	20,15	50	38	54	8
	Przechlewo	G	23,47	59	32	36	32
	Rzecenica	G	22,93	57	27	46	27
gdański	Cedry Wielkie	G	22,68	57	28	57	15
	Kolbudy	G	24,08	60	28	46	26
	Pruszcz Gdański	G	23,99	60	21	58	21
		M	24,16	60	18	62	20
	Przywidz	G	22,53	56	31	47	22
	Pszczółki	G	23,41	59	19	58	23
	Suchy Dąb	G	16,59	41	59	41	0
	Trąbki Wielkie	G	20,60	51	33	58	9
kartuski	Chmielno	G	22,48	56	26	59	15
	Kartuzy	M-G	23,71	59	21	58	21
	Przodkowo	G	20,99	52	33	48	19
	Sierakowice	G	24,06	60	19	58	23
	Somonino	G	22,73	57	33	52	15
	Stężycza	G	20,80	52	34	53	13
	Sulęczyno	G	22,05	55	28	58	14
	Żukowo	M-G	22,98	57	24	58	18
kościerski	Dziemiany	G	24,42	61	15	64	21
	Karsin	G	23,60	59	17	68	15
	Kościerzyna	G	21,19	53	27	59	14
		M	22,68	57	25	57	18
	Liniewo	G	23,27	58	30	45	25
	Lipusz	G	22,88	57	15	70	15
	Nowa Karczma	G	20,85	52	35	54	11
	Stara Kiszewa	G	20,70	52	33	56	11



*Załącznik 2. Średnie wyniki sprawdzianu oraz liczebność uczniów w trzech strefach wyników  
w gminach województwa pomorskiego w 2013 roku (zestaw S-1-123)*

Powiat	Nazwa miejscowości	Status	Wynik średni		Liczba uczniów (w %) o wynikach		
			w pkt	w %	niskich	średnich	wysokich
kwidzyński	Gardeja	G	21,84	55	28	55	17
	Kwidzyn	G	24,24	61	22	55	23
		M	25,95	65	14	56	30
	Prabuty	M-G	21,76	54	30	53	17
	Ryjewo	G	20,65	52	35	55	10
Sadlinki	G	23,26	58	19	66	15	
łęborski	Cewice	G	21,78	54	31	55	14
	Lębork	M-G	21,10	53	33	52	15
	Łeba	M-G	22,54	56	25	60	15
	Nowa Wieś Lęborska	G	22,64	57	25	56	19
	Wicko	G	23,77	59	21	54	25
malborski	Lichnowy	G	17,00	43	58	34	8
	Malbork	G	18,09	45	51	37	12
		M	23,37	58	20	61	19
	Miłoradz	G	25,77	64	10	68	22
	Nowy Staw	M-G	22,21	56	27	62	11
Stare Pole	G	18,88	47	40	57	3	
nowodworski	Krynica Morska	M-G	24,67	62	11	67	22
	Nowy Dwór Gdański	M-G	21,04	53	28	63	9
	Ostaszewo	G	20,40	51	30	60	10
	Stegna	G	24,24	61	22	52	26
	Sztutowo	G	25,70	64	8	62	30
pucki	Hel	M-G	25,83	65	15	53	32
	Jastarnia	M-G	23,67	59	21	60	19
	Kosakowo	G	27,99	70	12	50	38
	Krokowa	G	20,39	51	33	60	7
	Puck	G	21,26	53	31	57	12
		M	23,38	58	25	50	25
Władysławowo	M-G	24,68	62	16	60	24	
słupski	Damnica	G	20,36	51	33	57	10
	Dębica Kaszubska	G	21,74	54	30	59	11
	Główczyce	G	18,41	46	43	54	3
	Kępice	M-G	21,10	53	32	55	13
	Kobylnica	G	21,94	55	28	57	15
	Potęgowo	G	17,10	43	50	42	8
	Słupsk	G	22,56	56	28	56	16
	Smółdzino	G	22,48	56	36	44	20
	Ustka	G	20,92	52	25	63	12
M		24,09	60	20	61	19	

*Załącznik 2. Średnie wyniki sprawdzianu oraz liczebność uczniów w trzech strefach wyników  
w gminach województwa pomorskiego w 2013 roku (zestaw S-1-123)*

Powiat	Nazwa miejscowości	Status	Wynik średni		Liczba uczniów (w %) o wynikach		
			w pkt	w %	niskich	średnich	wysokich
starogardzki	Bobowo	G	18,97	47	41	55	4
	Czarna Woda	M-G	19,89	50	32	62	6
	Kaliska	G	19,29	48	42	51	7
	Lubichowo	G	18,66	47	41	55	4
	Osieczna	G	18,65	47	41	59	0
	Osiek	G	18,29	46	47	53	0
	Skarszewy	M-G	20,69	52	36	48	16
	Skórcz	G	21,12	53	36	52	12
		M	22,77	57	32	45	23
	Smętowo Graniczne	G	23,51	59	23	57	20
	Starogard Gdański	G	20,23	51	34	56	10
		M	23,54	59	23	56	21
Zblewo	G	20,78	52	34	56	10	
sztumski	Dzierzgoń	M-G	24,57	61	18	56	26
	Mikołajki Pomorskie	G	18,61	47	39	58	3
	Stary Dzierzgoń	G	21,91	55	41	39	20
	Stary Targ	G	21,85	55	31	54	15
	Sztum	M-G	22,94	57	24	61	15
tczewski	Gniew	M-G	18,95	47	36	56	8
	Morzeszczyn	G	19,57	49	40	56	4
	Pelplin	M-G	19,14	48	40	51	9
	Subkowy	G	22,55	56	36	34	30
		Tczew	G	22,60	57	23	62
M	23,64	59	23	56	21		
wejherowski	Choczewo	G	22,46	56	30	50	20
	Gniewino	G	20,40	51	35	54	11
	Linia	G	22,15	55	30	52	18
	Luzino	G	23,30	58	23	58	19
	Łęczyce	G	22,41	56	26	62	12
	Reda	M-G	24,64	62	18	58	24
	Rumia	M-G	25,12	63	19	51	30
	Szemud	G	24,36	61	21	54	25
	Wejherowo	G	23,50	59	26	49	25
		M	23,62	59	22	57	21
miasto na prawach powiatu	Gdańsk	M	26,41	66	14	53	33
	Gdynia	M	27,54	69	11	51	38
	Słupsk	M	24,99	62	18	57	25
	Sopot	M	26,92	67	14	53	33