

Barbara Przychodzeń

Analiza wyników egzaminu gimnazjalnego w województwie pomorskim w latach 2009-2011

Okręgowa Komisja Egzaminacyjna (OKE) w Gdańsku na podstawie wyników egzaminów zewnętrznych corocznie opracowuje sprawozdania dotyczące osiągnięć uczniów kończących poszczególne etapy edukacyjne. Dla wielu odbiorców sprawozdania te są podstawowym źródłem informacji o wynikach egzaminów w województwie pomorskim. Aby uzyskać dane dotyczące wyników egzaminów w skali kraju, należy sięgnąć po sprawozdania Centralnej Komisji Egzaminacyjnej (CKE). Zarówno sprawozdania opracowane w CKE, jak i w OKE zawierają między innymi informacje o:

- populacji zdających
- wynikach ogólnych
- wynikach z uwzględnieniem lokalizacji szkół
- wynikach na skali znormalizowanej (dziesięciostopniowej).

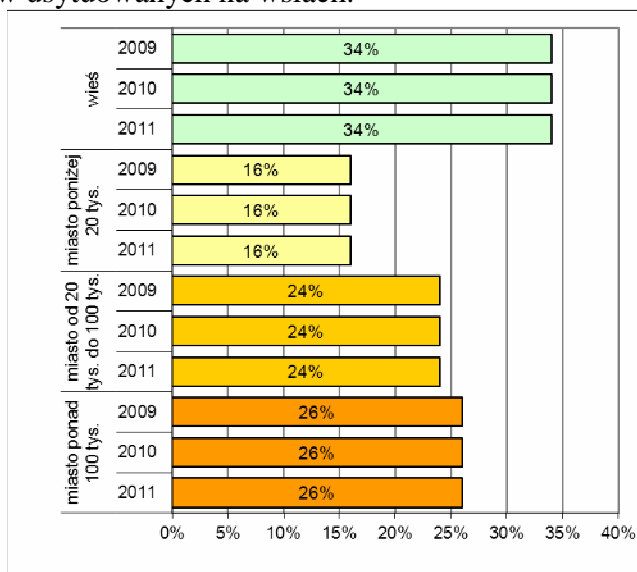
W niniejszym artykule porównano wyniki zdających, którzy rozwiązywali zadania z zestawów standardowych uzyskane w województwie pomorskim – z wynikami uzyskanymi w kraju. Zestawienia obejmują wyniki egzaminu gimnazjalnego w latach 2009-2011.

1. Populacja zdających

Do egzaminu gimnazjalnego w województwie pomorskim w 2009 roku przystąpiło 26 597 uczniów, w 2010 roku – 25 629, a w 2011 roku – 24 422 uczniów. W latach 2009-2011 populacja zdających egzamin zmalała o 2 175 uczniów.

W województwie pomorskim zdający egzamin gimnazjalny uczęszczali w większości do gimnazjów funkcjonujących w środowisku wiejskim (około 45%). Kolejna pod względem liczebności gimnazjów (około 23%) jest grupa szkół wielkomiejskich. W miastach liczących od 20 tys. do 100 tys. mieszkańców było około 20% gimnazjów, a najmniej gimnazjów (około 12%) znajdowało się w miastach o liczbie mieszkańców do 20 tysięcy.

Na rysunku 1. przedstawiono odsetek uczniów przystępujących do egzaminu gimnazjalnego z uwzględnieniem lokalizacji szkół. Najwięcej zdających (około 34%) uczęszczało do gimnazjów usytuowanych na wsiach.



Rysunek 1. Odsetek uczniów przystępujący w województwie pomorskim do egzaminu gimnazjalnego w latach 2009-2011 z uwzględnieniem lokalizacji szkół

W części trzeciej egzaminu gimnazjalnego język angielski wybierało ponad trzy czwarte zdających. Wśród nich 28% zdających ze wsi, 13% zdających z małych miast, 24% zdających ze średnich miast i 34% zdających z wielkich miast.

2. Wyniki średnie

2.1. Część humanistyczna

Biorąc pod uwagę wyniki ogółu zdających egzamin w części humanistycznej, zauważa się w latach 2009-2011 zwiększanie różnicy pomiędzy wynikiem statystycznego zdającego z województwa pomorskiego a wynikiem statystycznego zdającego w kraju (tabela 1.). Największe różnice między tymi wynikami wystąpiły w grupie wyników ze szkół wiejskich. Dostrzega się również pogłębianie się różnic między osiągnięciami zdających ze szkół wielkomiejskich w województwie pomorskim a osiągnięciami uczniów ze szkół wielkomiejskich w kraju.

Tabela 1. Różnice między wynikami zdających egzamin gimnazjalny w latach 2009-2011 w danej grupie szkół w województwie pomorskim i w kraju (w punktach procentowych) – część humanistyczna

Rok	Zdający ze szkół				Ogół zdających
	wiejskich	w miastach do 20 tys.	w miastach od 20 tys. do 100 tys.	w miastach ponad 100 tys.	
2009	-4	-3	-2	0	-2
2010	-4	-2	-2	-1	-3
2011	-5	-4	-4	-3	-4

Analizując średnie wyniki zdających ze szkół wiejskich i średnie wyniki zdających z miast o liczbie powyżej 100 tysięcy mieszkańców, dostrzega się w województwie pomorskim znaczne różnice między nimi. Gimnazjaliści ze szkół wiejskich uzyskali niższe wyniki od wyników gimnazjalistów ze szkół wielkomiejskich o 8 punktów procentowych w 2009 roku i o 7 punktów procentowych w 2010 i 2011 roku. W kraju w latach 2009-2011 utrzymuje się stała różnica między tymi wynikami – 5 punktów procentowych (tabela 2).

Tabela 2. Różnica między wynikami zdających część humanistyczną egzaminu gimnazjalnego ze szkół wiejskich a wynikami zdających z miast o liczbie mieszkańców powyżej 100 tysięcy w województwie pomorskim i w kraju (w punktach procentowych)

Rok	Województwo pomorskie			Kraj		
	Wynik średni zdających ze szkół		Różnica wyniku	Wynik średni zdających ze szkół		Różnica wyniku
	wiejskich	w miastach ponad 100 tys.		wiejskich	w miastach ponad 100 tys.	
2009	58%	66%	-8	62%	67%	-5
2010	55%	63%	-8	59%	64%	-5
2011	44%	51%	-7	49%	54%	-5

2.2. Część matematyczno-przyrodnicza

W latach 2009-2011 wyniki statystycznego zdającego egzamin z części matematyczno-przyrodniczej w województwie pomorskim oscylowały wokół średniego wyniku zdających w kraju. W tabeli 3. zestawiono różnice między wynikami zdających w danej grupie szkół w województwie pomorskim a wynikami zdających w tej samej grupie w kraju. Największe różnice między przedstawionymi wynikami wystąpiły w grupie wyników uzyskanych przez zdających ze szkół wiejskich, a najmniejsze w grupie wyników uzyskanych przez zdających z miast o liczbie ludności od 20 do 100 tysięcy.

Tabela 3. Różnice między wynikami zdających egzamin gimnazjalny w latach 2009-2011 w danej grupie szkół w województwie pomorskim i w kraju (w punktach procentowych) – część matematyczno-przyrodnicza

Rok	Zdający ze szkół				Ogół zdających
	wiejskich	w miastach do 20 tys.	w miastach od 20 tys. do 100 tys.	w miastach ponad 100 tys.	
2009	-3	-2	0	1	-1
2010	-2	-1	0	1	0
2011	-3	-2	-1	0	-1

W województwie pomorskim występuje większe niż w kraju zróżnicowanie wyników średnich między wynikami zdających ze szkół wiejskich a wynikami zdających z miast o liczbie mieszkańców powyżej 100 tysięcy mieszkańców. Gimnazjaliści ze szkół wiejskich uzyskali niższe wyniki od gimnazjalistów szkół wielkomiejskich o 10 punktów procentowych w 2009 roku, o 9 punktów procentowych w 2010 i o 8 punktów procentowych w 2011 roku. W latach 2009-2011 dostrzega się tendencję malejącą zróżnicowania wyników między wynikami zdających ze wsi a wynikami zdających z wielkich miast. W kraju w latach 2009-2010 różnica między tymi wynikami wynosiła odpowiednio – 6, 6 i 5 punktów procentowych (tabela 4.).

Tabela 4. Różnica między wynikami zdających część matematyczno-przyrodniczą egzaminu gimnazjalnego ze szkół wiejskich a wynikami zdających z miast o liczbie mieszkańców powyżej 100 tysięcy w województwie pomorskim i w kraju (w punktach procentowych)

Rok	Województwo pomorskie			Kraj		
	Wynik średni zdających ze szkół		Różnica wyniku	Wynik średni zdających ze szkół		Różnica wyniku
	wiejskich	w miastach ponad 100 tys.		wiejskich	w miastach ponad 100 tys.	
2009	47%	57%	-10	50%	56%	-6
2010	44%	53%	-9	46%	52%	-6
2011	43%	51%	-8	46%	51%	-5

2.3. Część trzecia – język angielski

W 2009 i w 2011 roku wynik średni zdającego egzamin z języka angielskiego w województwie pomorskim był porównywalny z wynikiem średnim zdającego w kraju. W tabeli 5. zestawiono różnice między wynikami gimnazjalistów w danej grupie szkół w województwie pomorskim a wynikami zdających w tej samej grupie w kraju. Największe różnice wystąpiły w grupie wyników uzyskanych przez uczniów ze szkół wiejskich. Gimnazjaliści z szkół wielkomiejskich w województwie pomorskim osiągnęli wyższe wyniki średnie niż ich rówieśnicy ze szkół wielkomiejskich w kraju.

Tabela 5. Różnice między wynikami zdających egzamin gimnazjalny z języka angielskiego w latach 2009-2011 w danej grupie szkół w województwie pomorskim i w kraju (w punktach procentowych)

Rok	Zdający ze szkół				Ogół zdających
	wiejskich	w miastach do 20 tys.	w miastach od 20 tys. do 100 tys.	w miastach ponad 100 tys.	
2009	-3	-1	0	1	0
2010	-3	1	0	1	1
2011	-3	-1	-1	1	0

W gimnazjach wielkomiejskich województwa pomorskiego średni wynik z egzaminu z języka angielskiego jest wyższy niż analogiczny wynik uzyskany w gimnazjach wiejskich o około 17 punktów procentowych w 2009 i 2010 roku i o około 18 punktów procentowych w 2011 roku. W kraju różnice te wynoszą – 12 punktów procentowych w 2009 roku, 13 punktów procentowych w 2010 roku i 14 punktów procentowych w 2011 roku (tabela 6).

Tabela 6. Różnica między wynikami zdających egzamin gimnazjalny z języka angielskiego ze szkół wiejskich a wynikami zdających z miast o liczbie mieszkańców powyżej 100 tysięcy w województwie pomorskim i w kraju (w punktach procentowych)

Rok	Województwo pomorskie			Kraj		
	Wynik średni zdających ze szkół		Różnica wyniku	Wynik średni zdających ze szkół		Różnica wyniku
	wiejskich	w miastach ponad 100 tys.		wiejskich	w miastach ponad 100 tys.	
2009	52%	69%	-17	56%	68%	-12
2010	51%	68%	-17	54%	67%	-13
2011	47%	65%	-18	50%	64%	-14

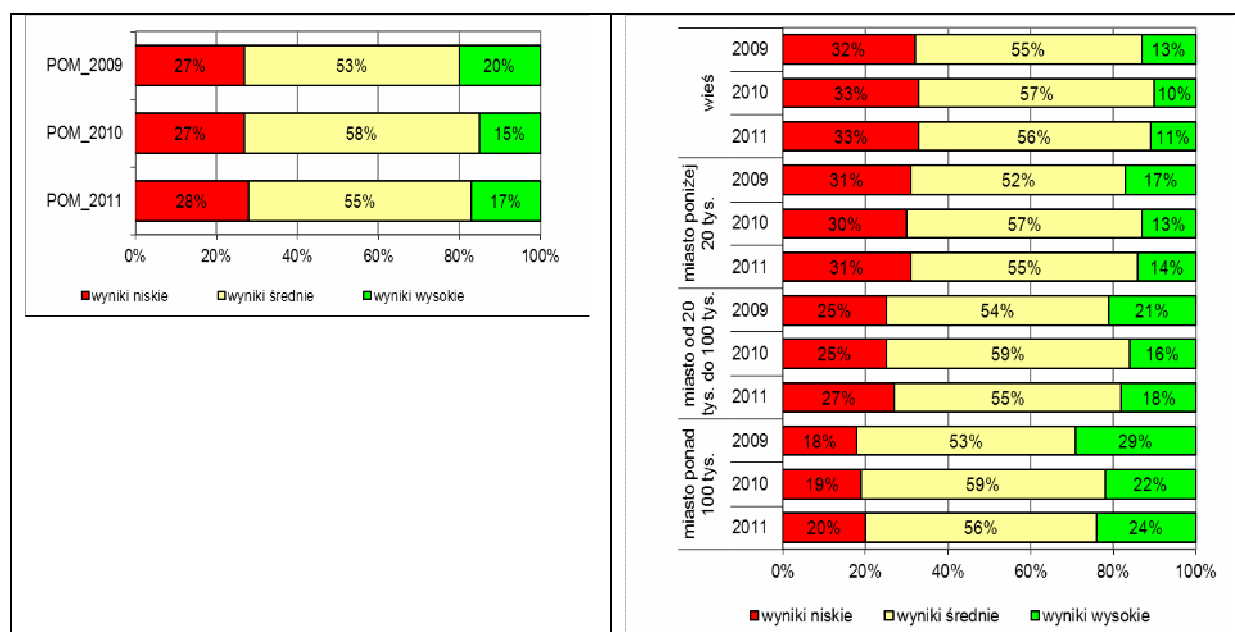
3. Wyniki znormalizowane

W systemie egzaminów zewnętrznych do porównania wyników uczniów oraz średnich wyników szkół w różnych latach wykorzystuje się dziewięciostopniową skalę staninową, w której kolejne staniny, uwzględniające stopień trudności zestawu zadań, odpowiadają przedziałom wyników od najniższego do najwyższego. Przedziały te każdego roku ustala CKE na podstawie wyników populacji zdających w całym kraju. Skala staninowa umożliwia określenie pozycji ucznia na tle wszystkich zdających i pozycji szkoły na tle wszystkich szkół w kraju, w których do egzaminu przystąpiło co najmniej 5 uczniów.

Na dziewięciostopniowej skali wyników znormalizowanych wyróżnia się **trzy przedziały**: wyniki **niskie** (od stanina 1. do stanina 3.), wyniki **średnie** (od stanina 4. do stanina 6.) oraz wyniki **wysokie** (od stanina 7. do stanina 9.). W kraju, zgodnie z rozkładem normalnym wyników, około 23% zdających uzyskuje wyniki niskie, około 54% wyniki średnie i około 23% wyniki wysokie.

3.1. Część humanistyczna

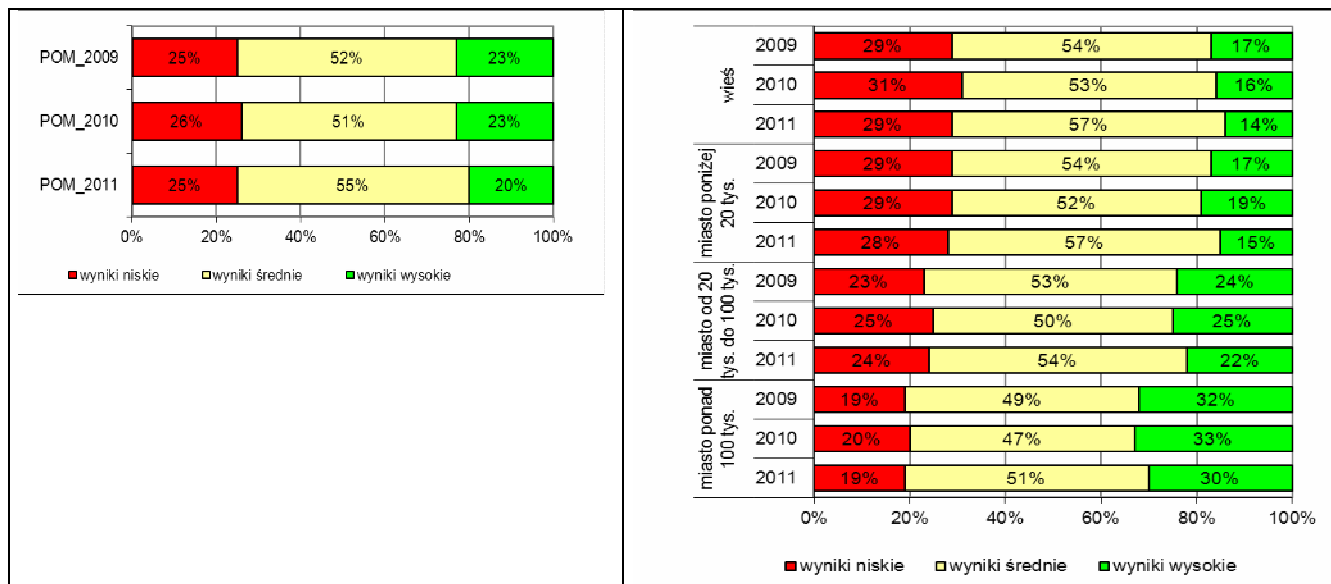
W województwie pomorskim w 2011 roku w porównaniu do 2009 roku zauważa się spadek (o 3 punkty procentowe) odsetka uczniów uzyskujących wyniki wysokie. Z analizy rozkładu wyników zdających z uwzględnieniem lokalizacji szkoły wynika, że co trzeci zdający na wsi uzyskuje niskie wyniki w części humanistycznej egzaminu gimnazjalnego. Im większa aglomeracja, tym bardziej maleje odsetek uczniów o wynikach niskich. W każdej warstwie dostrzega się również spadek odsetka zdających uzyskujących wyniki wysokie (rysunek 2.).



Rysunek 2. Rozkład liczebności wyników zdających egzamin gimnazjalny w latach 2009-2011 w województwie pomorskim – ogółem oraz z uwzględnieniem lokalizacji szkół – część humanistyczna

3.2. Część matematyczno-przyrodnicza

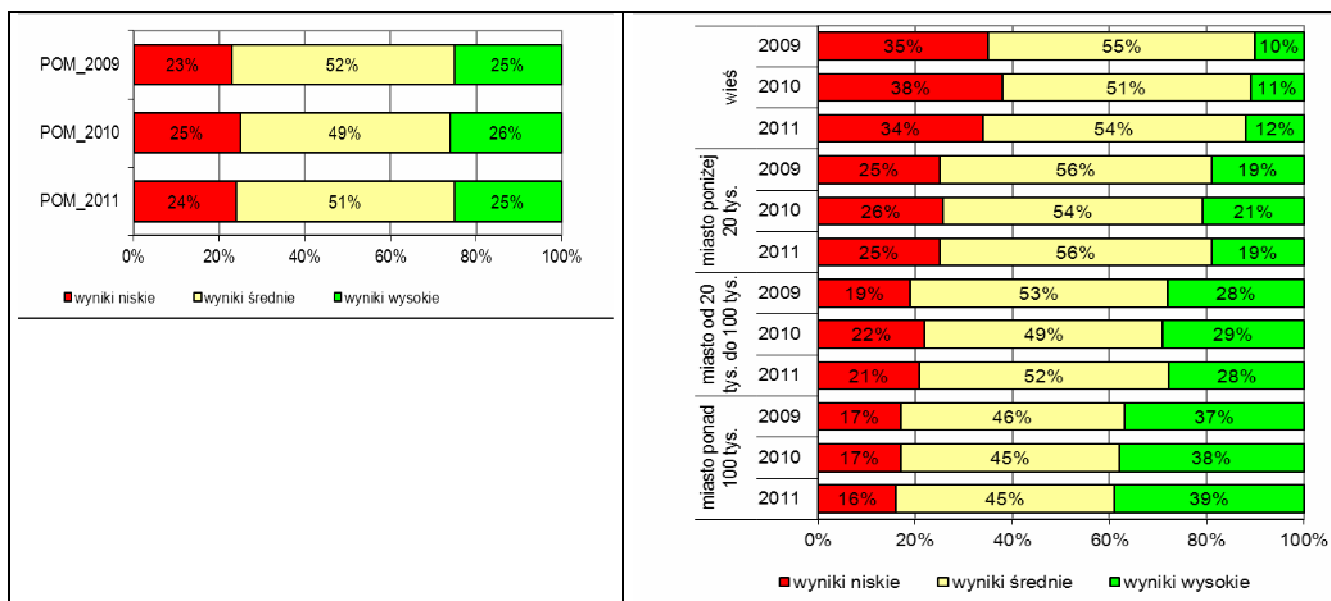
W województwie pomorskim w 2011 roku w porównaniu do 2009 roku zauważa się spadek (o 3 punkty procentowe) odsetka uczniów uzyskujących wyniki wysokie. Analizując rozkład wyników zdających z uwzględnieniem lokalizacji szkoły, zauważamy, że około 30% uczniów ze szkół wiejskich i z miast o liczbie ludności do 20 tysięcy mieszkańców uzyskuje z części matematyczno-przyrodniczej egzaminu gimnazjalnego wyniki niskie, a co trzeci zdający ze szkół wielkomiejskich – wyniki wysokie (rysunek 3.).



Rysunek 3. Rozkład liczebności wyników zdających egzamin gimnazjalny w latach 2009-2011 w województwie pomorskim – ogółem oraz z uwzględnieniem lokalizacji szkół – część matematyczno-przyrodnicza

3.3. Część trzecia – język angielski

Rozkład wyników niskich, średnich i wysokich z egzaminu z języka angielskiego uzyskanych w latach 2009-2011 przez uczniów uczęszczających do szkół zlokalizowanych w województwie pomorskim jest podobny do rozkładu wyników w kraju (rysunek 4.).



Rysunek 4. Rozkład liczebności wyników zdających egzamin gimnazjalny z języka angielskiego w latach 2009-2011 w województwie pomorskim – ogółem oraz z uwzględnieniem lokalizacji szkół – język angielski

Analizując rozkład wyników zdających z uwzględnieniem lokalizacji szkół, zauważamy pozytywne tendencje wzrostu odsetka uczniów o wynikach wysokich zarówno na wsiach, jak i w szkołach wielkomiejskich.

Podsumowanie

- Średnie wyniki części matematyczno-przyrodniczej egzaminu gimnazjalnego w województwie pomorskim są porównywalne ze średnimi wynikami zdających w kraju.
- Pogłębiają się różnice między wynikami zdających część humanistyczną egzaminu gimnazjalnego w województwie pomorskim a wynikami zdających w kraju na niekorzyść gimnazjalistów z województwa pomorskiego.
- Między wynikami zdających ze szkół wiejskich a wynikami zdającymi ze szkół wielkomiejskich utrzymuje się większy niż w kraju rozstęp wyników, który świadczy o dużym zróżnicowaniu osiągnięć tych uczniów.
- W każdej z warstw wyróżnionych ze względu na lokalizację szkoły, obserwuje się spadek wyników wysokich z części humanistycznej i matematyczno-przyrodniczej egzaminu gimnazjalnego.
- Wzrasta odsetek uczniów o wynikach wysokich z egzaminu z języka angielskiego zarówno w szkołach wiejskich, jak i wielkomiejskich.