

Barbara Przychodzeń

### **Analiza wyników egzaminu gimnazjalnego w województwie kujawsko-pomorskim w latach 2009-2011**

Okręgowa Komisja Egzaminacyjna (OKE) w Gdańsku na podstawie wyników egzaminów zewnętrznych corocznie opracowuje sprawozdania dotyczące osiągnięć uczniów kończących poszczególne etapy edukacyjne. Dla wielu odbiorców sprawozdania te są podstawowym źródłem informacji o wynikach egzaminów w województwie kujawsko-pomorskim. Aby uzyskać dane dotyczące wyników egzaminów w skali kraju, należy sięgnąć po sprawozdania Centralnej Komisji Egzaminacyjnej (CKE). Zarówno sprawozdania opracowane w CKE, jak i w OKE zawierają między innymi informacje o:

- populacji zdających
- wynikach ogólnych
- wynikach z uwzględnieniem lokalizacji szkół
- wynikach na skali znormalizowanej (dziewięciostopniowej).

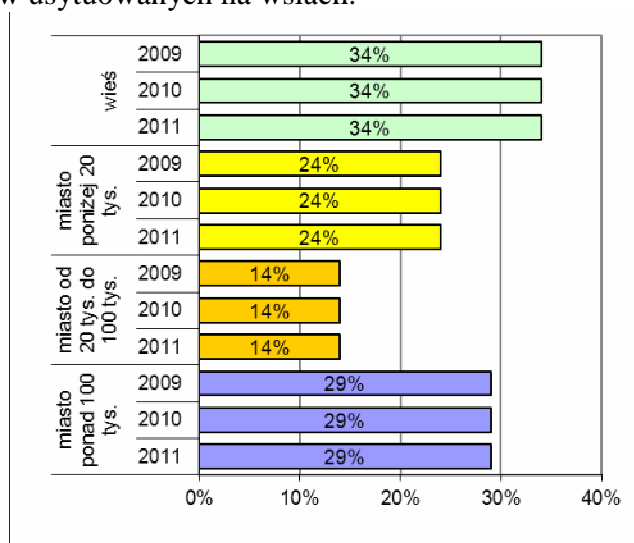
W niniejszym artykule porównano wyniki zdających, którzy rozwiązywali zadania z zestawów standardowych, uzyskane w województwie kujawsko-pomorskim z wynikami uzyskanymi w kraju. Zestawienia obejmują wyniki egzaminu gimnazjalnego w latach 2009-2011.

#### **1. Populacja zdających**

Do egzaminu gimnazjalnego w województwie kujawsko-pomorskim w 2009 roku przystąpiło 25 458 uczniów, w 2010 roku – 24 473, a w 2011 roku – 23 046 uczniów. W latach 2009-2011 populacja zdających egzamin zmalała o 2 412 uczniów.

Zdający egzamin gimnazjalny uczęszczali w większości do gimnazjów funkcjonujących w środowisku wiejskim (około 43%). Kolejna pod względem liczebności gimnazjów (około 28%) jest grupa szkół wielkomiejskich. W miastach liczących do 20 tysięcy mieszkańców było około 20% gimnazjów, a najmniej gimnazjów (około 9%) znajdowało się w miastach o liczbie mieszkańców od 20 tys. do 100 tys.

Na rysunku 1. przedstawiono odsetek uczniów przystępujących do egzaminu gimnazjalnego z uwzględnieniem lokalizacji szkół. Najwięcej zdających (około 34%) uczęszczało do gimnazjów usytuowanych na wsiach.



**Rysunek 1.** Odsetek uczniów przystępujących w województwie kujawsko-pomorskim do egzaminu gimnazjalnego w latach 2009-2011 z uwzględnieniem lokalizacji szkół

W części trzeciej egzaminu gimnazjalnego ponad 82% zdających wybierało język angielski, wśród nich 32% zdających ze wsi, 22% zdających z małych miast, 14% zdających ze średnich miast i 32% zdających z wielkich miast.

## 2. Wyniki średnie

### 2.1. Część humanistyczna

Biorąc pod uwagę wyniki ogółu zdających egzamin w części humanistycznej w latach 2009-2011 zauważa się zwiększanie różnicy pomiędzy wynikiem statystycznego zdającego z województwa kujawsko-pomorskiego a wynikiem statystycznego zdającego w kraju (tabela 1.). Największe różnice między tymi wynikami wystąpiły w grupie wyników ze szkół zlokalizowanych w miastach od 20 tys. do 100 tys. mieszkańców. Dostrzega się również pogłębianie się różnic między osiągnięciami zdających ze szkół wiejskich w województwie kujawsko-pomorskim a osiągnięciami uczniów ze szkół wiejskich w kraju.

**Tabela 1.** Różnice między wynikami zdających egzamin gimnazjalny w latach 2009-2011 w danej grupie szkół w województwie kujawsko-pomorskim i w kraju (w punktach procentowych) – część humanistyczna

Rok	Zdający ze szkół				Ogół zdających
	wiejskich	w miastach do 20 tys.	w miastach od 20 tys. do 100 tys.	w miastach ponad 100 tys.	
2009	-1	-1	-3	-2	-1
2010	-2	-2	-3	-2	-2
2011	-3	-2	-2	-2	-2

Analizując średnie wyniki zdających ze szkół wiejskich i średnie wyniki zdających z miast o liczbie powyżej 100 tysięcy mieszkańców, dostrzega się w województwie kujawsko-pomorskim nieznaczne różnice między nimi. Gimnazjaliści ze szkół wiejskich uzyskali niższe wyniki od wyników gimnazjalistów ze szkół wielkomiejskich o 4 punkty procentowe w 2009 roku i o 5 punktów procentowych w 2010 i 2011 roku. W kraju w latach 2009-2011 utrzymuje się stała różnica między tymi wynikami – 5 punktów procentowych (tabela 2).

**Tabela 2.** Różnica między wynikami zdających część humanistyczną egzaminu gimnazjalnego ze szkół wiejskich a wynikami zdających z miast o liczbie mieszkańców powyżej 100 tysięcy w województwie kujawsko-pomorskim i w kraju (w punktach procentowych)

Rok	Województwo kujawsko-pomorskie			Kraj		Różnica wyniku
	Wynik średni zdających ze szkół		Różnica wyniku	Wynik średni zdających ze szkół		
	wiejskich	w miastach ponad 100 tys.		wiejskich	w miastach ponad 100 tys.	
2009	61%	65%	-4	62%	67%	-5
2010	57%	62%	-5	59%	64%	-5
2011	47%	52%	-5	49%	54%	-5

### 2.2. Część matematyczno-przyrodnicza

W latach 2009-2011 wyniki statystycznego zdającego egzamin z części matematyczno-przyrodniczej w województwie kujawsko-pomorskim były niższe od średniego wyniku zdających w kraju. W tabeli 3. zestawiono różnice między wynikami zdających w danej grupie szkół w województwie kujawsko-pomorskim a wynikami zdających w tej samej grupie szkół w kraju. Największe różnice między przedstawionymi danymi wystąpiły w grupie wyników uzyskanych przez zdających ze szkół z miast o liczbie ludności od 20 do 100 tysięcy, a najmniejsze w grupie wyników uzyskanych przez zdających ze szkół wiejskich.

**Tabela 3.** Różnice między wynikami zdających egzamin gimnazjalny w latach 2009-2011 w danej grupie szkół w województwie kujawsko-pomorskim i w kraju (w punktach procentowych) – część matematyczno-przyrodnicza

Rok	Zdający ze szkół				Ogół zdających
	wiejskich	w miastach do 20 tys.	w miastach od 20 tys. do 100 tys.	w miastach ponad 100 tys.	
2009	-1	-2	-3	-3	-2
2010	-1	-1	-2	-2	-1
2011	-2	-2	-3	-2	-2

W województwie kujawsko-pomorskim występuje mniejsze niż w kraju zróżnicowanie wyników średnich między wynikami zdających ze szkół wiejskich a wynikami zdających z miast o liczbie mieszkańców powyżej 100 tysięcy mieszkańców. Gimnazjaliści ze szkół wiejskich uzyskali niższe wyniki od gimnazjalistów ze szkół wielkomiejskich o 5 punktów procentowych w 2009 roku i 2010 roku oraz o 4 punkty procentowe w 2011 roku. W latach 2009-2011 dostrzega się tendencję malejącą zróżnicowania wyników między wynikami zdających ze wsi a wynikami zdających z wielkich miast. W kraju w latach 2009-2010, różnica między tymi wynikami wynosiła odpowiednio – 6, 6 i 5 punktów procentowych (tabela 4.).

**Tabela 4.** Różnica między wynikami zdających część matematyczno-przyrodniczą egzaminu gimnazjalnego ze szkół wiejskich a wynikami zdających z miast o liczbie mieszkańców powyżej 100 tysięcy w województwie kujawsko-pomorskim i w kraju (w punktach procentowych)

Rok	Województwo kujawsko-pomorskie			Kraj		
	Wynik średni zdających ze szkół		Różnica wyniku	Wynik średni zdających ze szkół		Różnica wyniku
	wiejskich	w miastach ponad 100 tys.		wiejskich	w miastach ponad 100 tys.	
2009	49%	54%	-5	50%	56%	-6
2010	45%	50%	-5	46%	52%	-6
2011	44%	48%	-4	46%	51%	-5

### 2.3. Część trzecia – język angielski

W latach 2009-2011 wyniki średnie zdających egzamin z języka angielskiego w województwie kujawsko-pomorskim były niższe od wyników średnich zdających w kraju. W tabeli 5. zestawiono różnice między wynikami gimnazjalistów w danej grupie szkół w województwie kujawsko-pomorskim a wynikami zdających w tej samej grupie szkół w kraju. Największe różnice wystąpiły w grupie wyników uzyskanych przez uczniów ze szkół zlokalizowanych w miastach o liczbie ludności od 20 do 100 tysięcy mieszkańców.

**Tabela 5.** Różnice między wynikami zdających egzamin gimnazjalny z języka angielskiego w latach 2009-2011 w danej grupie szkół w województwie kujawsko-pomorskim i w kraju (w punktach procentowych)

Rok	Zdający ze szkół				Ogół zdających
	wiejskich	w miastach do 20 tys.	w miastach od 20 tys. do 100 tys.	w miastach ponad 100 tys.	
2009	-2	-3	-5	-2	-2
2010	-3	-2	-5	-2	-3
2011	-3	-3	-6	-3	-3

W gimnazjach wielkomiejskich województwa kujawsko-pomorskiego średni wynik z egzaminu z języka angielskiego jest wyższy niż analogiczny wynik uzyskany w gimnazjach wiejskich o około 12 punktów procentowych w 2009, o około 13 punktów procentowych

2010 roku i o około 14 punktów procentowych w 2011 roku. W kraju różnice te są takie same (tabela 6).

**Tabela 6.** Różnica między wynikami zdających egzamin gimnazjalny z języka angielskiego ze szkół wiejskich a wynikami zdających z miast o liczbie mieszkańców powyżej 100 tysięcy w województwie kujawsko-pomorskim i w kraju (w punktach procentowych)

Rok	Województwo kujawsko-pomorskie			Kraj		
	Wynik średni zdających ze szkół		Różnica wyniku	Wynik średni zdających ze szkół		Różnica wyniku
	wiejskich	w miastach ponad 100 tys.		wiejskich	w miastach ponad 100 tys.	
2009	54%	66%	-12	56%	68%	-12
2010	51%	64%	-13	54%	67%	-13
2011	47%	61%	-14	50%	64%	-14

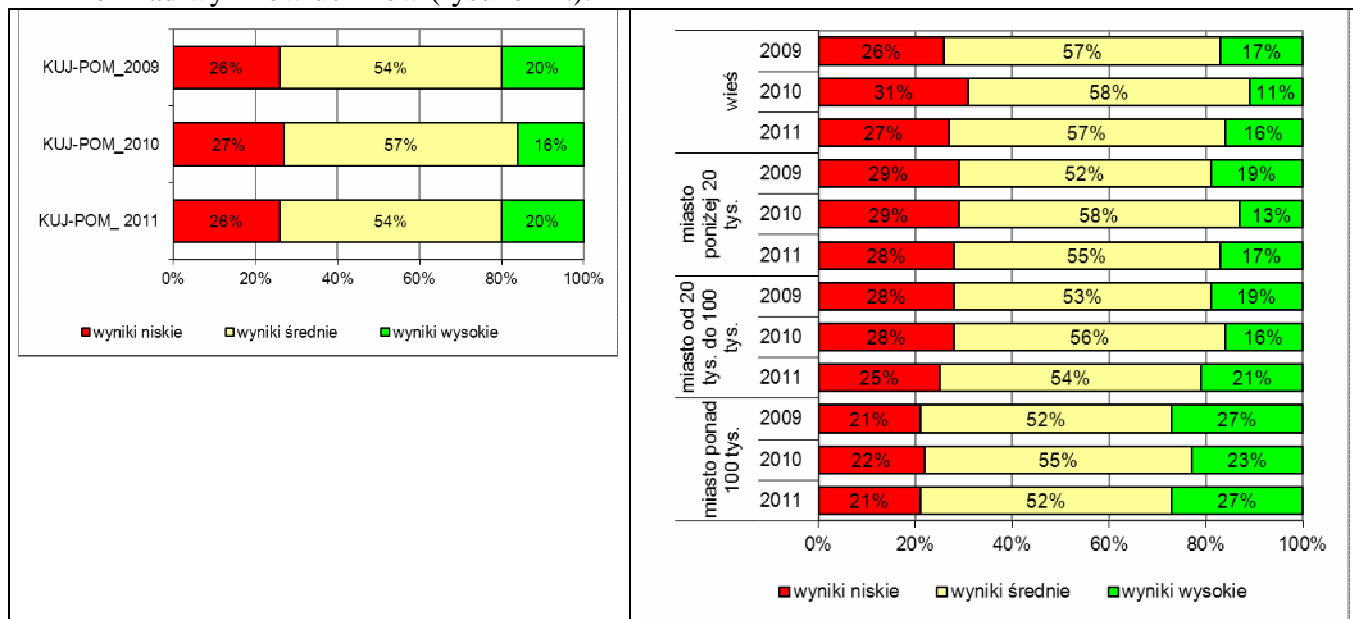
### 3. Wyniki znormalizowane

W systemie egzaminów zewnętrznych do porównania wyników uczniów oraz średnich wyników szkół w różnych latach wykorzystuje się dziewięciostopniową skalę staninową, w której kolejne staniny, uwzględniające stopień trudności zestawu zadań, odpowiadają przedziałom wyników od najniższego do najwyższego. Przedziały te każdego roku ustala CKE na podstawie wyników populacji zdających w całym kraju. Skala staninowa umożliwia określenie pozycji ucznia na tle wszystkich zdających i pozycji szkoły na tle wszystkich szkół w kraju, w których do egzaminu przystąpiło co najmniej 5 uczniów.

Na dziewięciostopniowej skali wyników znormalizowanych wyróżnia się **trzy przedziały**: wyniki **niskie** (od stanina 1. do stanina 3.), wyniki **średnie** (od stanina 4. do stanina 6.) oraz wyniki **wysokie** (od stanina 7. do stanina 9.). W kraju, zgodnie z rozkładem normalnym wyników, około 23% zdających uzyskuje wyniki niskie, około 54% wyniki średnie i około 23% wyniki wysokie.

#### 3.1. Część humanistyczna

W województwie kujawsko-pomorskim w 2009 roku i w 2011 roku zauważa się podobny rozkład wyników uczniów (rysunek 2.).

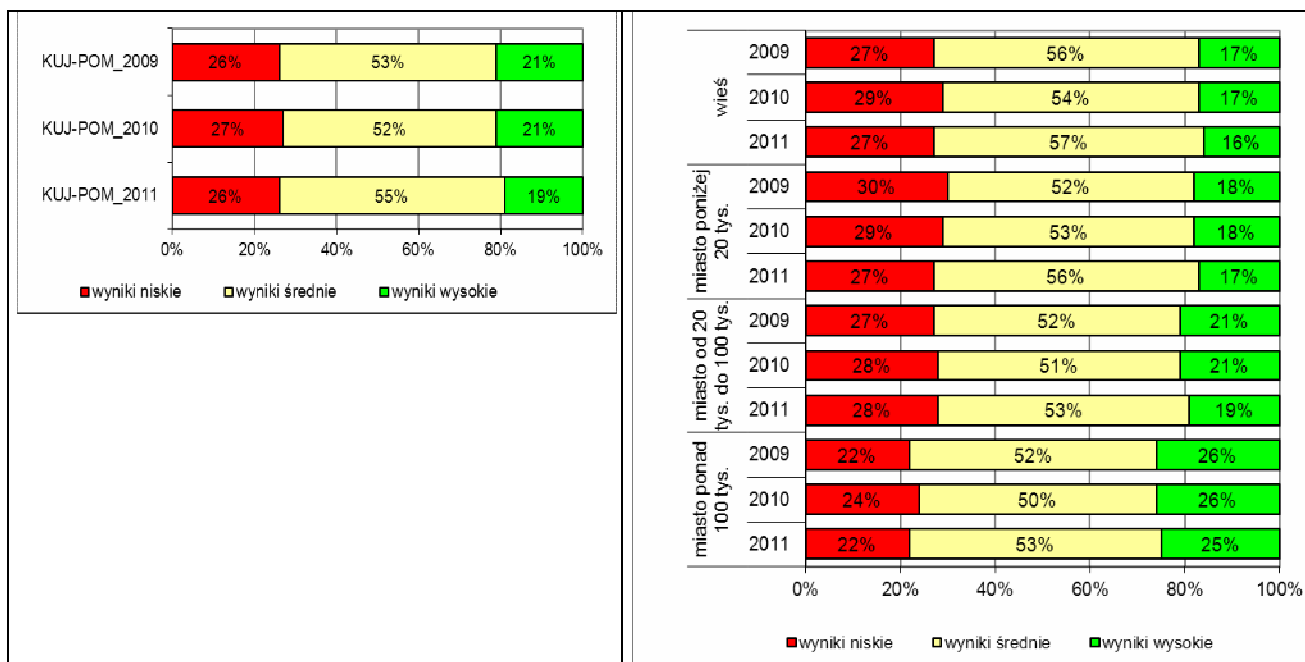


**Rysunek 2.** Rozkład liczebności wyników zdających egzamin gimnazjalny w latach 2009-2011 w województwie kujawsko-pomorskim – ogółem oraz z uwzględnieniem lokalizacji szkół – część humanistyczna

Na podstawie analizy tego rozkładu, z uwzględnieniem lokalizacji szkół można stwierdzić, że im większa aglomeracja, tym bardziej maleje odsetek uczniów o wynikach niskich. W każdej warstwie dostrzega się w 2010 roku spadek odsetka zdających uzyskujących wyniki wysokie

### 3.2. Część matematyczno-przyrodnicza

W województwie kujawsko-pomorskim w 2011 roku w porównaniu do 2009 roku zauważa się spadek (o 2 punkty procentowe) odsetka uczniów uzyskujących wyniki wysokie (rysunek 3.).



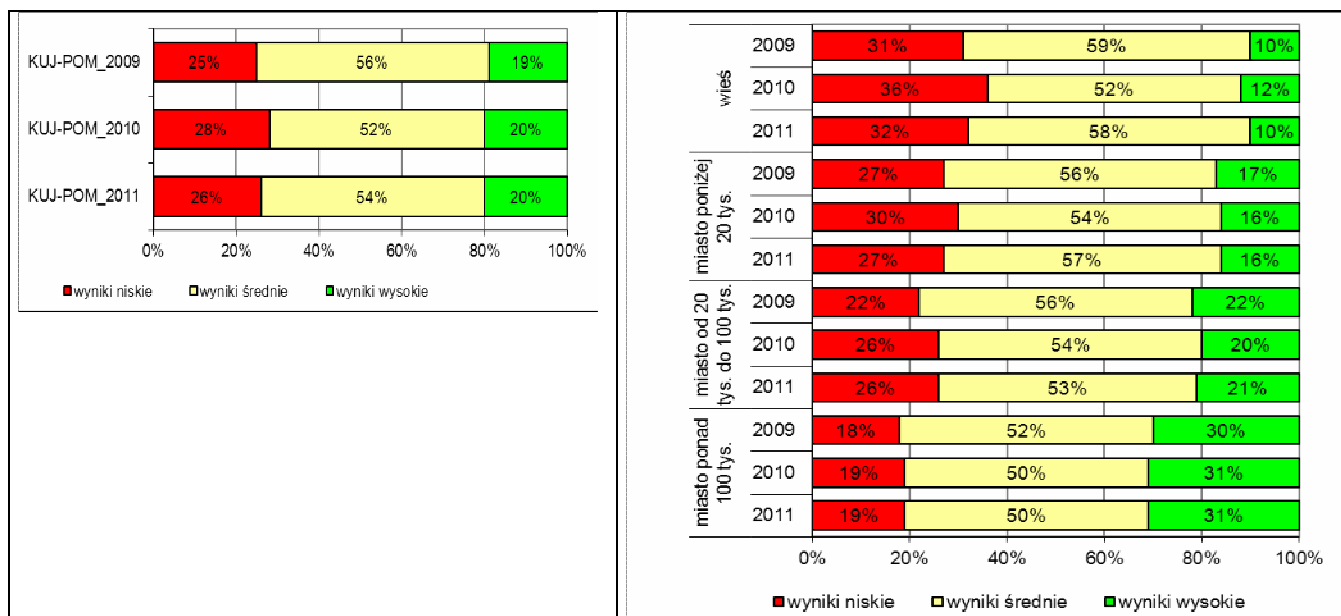
**Rysunek 3.** Rozkład liczebności wyników zdających egzamin gimnazjalny w latach 2009-2011 w województwie kujawsko-pomorskim – ogółem oraz z uwzględnieniem lokalizacji szkół – część matematyczno-przyrodnicza

Analizując rozkład wyników zdających z uwzględnieniem lokalizacji szkoły zauważamy, że prawie 30% uczniów ze szkół wiejskich, z małych i średnich miast uzyskuje z części matematyczno-przyrodniczej egzaminu gimnazjalnego wyniki niskie. Co piąty zdający z miast o liczbie ludności od 20 do 100 tysięcy mieszkańców i co czwarty zdający ze szkół wielkomiejskich osiąga wyniki wysokie. W każdej warstwie dostrzega się spadek odsetka uczniów o wynikach wysokich.

### 3.3. Część trzecia – język angielski

Z rozkładu wyników niskich, średnich i wysokich z egzaminu z języka angielskiego uzyskanych w latach 2009-2011 przez uczniów uczęszczających do szkół zlokalizowanych w województwie kujawsko-pomorskim odczytujemy większy niż w kraju odsetek uczniów o wynikach niskich i mniejszy niż w kraju odsetek uczniów o wynikach wysokich.

Analizując rozkład wyników zdających z uwzględnieniem lokalizacji szkół zauważamy, że ponad jedna trzecia zdających ze szkół wiejskich uzyskuje wyniki niskie, a prawie co trzeci zdający ze szkół wielkomiejskich – wyniki wysokie (rysunek 4.).



**Rysunek 6.** Rozkład liczebności wyników zdających egzamin gimnazjalny z języka angielskiego w latach 2009-2011 w województwie kujawsko-pomorskim – ogółem oraz z uwzględnieniem lokalizacji szkół – język angielski

## Podsumowanie

- Średnie wyniki egzaminu gimnazjalnego w województwie kujawsko-pomorskim są niższe niż średnie wyniki zdających w kraju.
- Pogłębiają się różnice między wynikami zdających część humanistyczną egzaminu gimnazjalnego w województwie kujawsko-pomorskim a wynikami zdających w kraju na niekorzyść gimnazjalistów z województwa kujawsko-pomorskiego.
- Między wynikami zdających ze szkół wiejskich a wynikami zdającymi ze szkół wielkomiejskich utrzymuje się mniejszy niż w kraju rozstęp wyników, który świadczy o mniejszym zróżnicowaniu osiągnięć tych uczniów.
- W każdej z warstw wyróżnionych ze względu na lokalizację szkoły obserwuje się spadek wyników wysokich z części matematyczno-przyrodniczej egzaminu gimnazjalnego.