

## Spis Treści

1.	Struktura i forma egzaminu maturalnego z historii .....	2
2.	Opis arkuszy egzaminacyjnych ustalonych przez Centralną Komisję Egzaminacyjną na egzamin maturalny z historii w roku szkolnym 2011/2012.....	2
2.1.	Arkusze poziomu podstawowego .....	2
2.2.	Arkusze poziomu rozszerzonego .....	3
3.	Kartoteki arkuszy egzaminacyjnych z historii .....	3
4.	Wyniki egzaminu maturalnego z historii .....	7
4.1.	Wybrane wyniki arkuszy poziomu podstawowego i rozszerzonego .....	8
4.2.	Rozkłady wyników egzaminu w skali znormalizowanej.....	9
4.3.	Analiza statystyczna wyników arkusza poziomu podstawowego.....	11
4.3.1.	Podstawowe parametry statystyczne arkusza poziomu podstawowego .....	11
4.3.2.	Łatwość zadań i rozkład wyników tych zadań .....	12
4.3.3.	Analiza stopnia wykonania zadań arkusza poziomu podstawowego w obszarach standardów wymagań egzaminacyjnych .....	15
4.4.	Analiza statystyczna wyników arkusza poziomu rozszerzonego .....	16
4.4.1.	Podstawowe parametry statystyczne arkusza poziomu rozszerzonego .....	16
4.4.2.	Łatwość zadań i rozkład wyników tych zadań.....	16
4.4.3.	Analiza stopnia wykonania zadań arkusza poziomu rozszerzonego w obszarach standardów wymagań egzaminacyjnych .....	19
4.5.	Porównanie stopnia wykonania zadań arkuszy egzaminacyjnych w obszarach standardów wymagań egzaminacyjnych .....	19
4.6.	Porównanie stopnia wykonania zadań arkuszy egzaminacyjnych w zakresie treści odnoszących się do poszczególnych epok historycznych.....	20
4.6.1.	Porównanie stopnia wykonania zadań arkusza poziomu podstawowego w zakresie treści odnoszących się do poszczególnych epok i okresów historycznych.....	20
4.6.2.	Porównanie stopnia wykonania zadań arkusza poziomu rozszerzonego w zakresie treści odnoszących się do poszczególnych epok i okresów historycznych.....	21
4.6.3.	Porównanie stopnia wykonania zadań poszczególnych części arkusza poziomu rozszerzonego.....	22
5.	Analiza jakościowa zadań egzaminacyjnych.....	22
5.1.	Analiza jakościowa zadań arkusza poziomu podstawowego.....	23
5.2.	Analiza jakościowa zadań arkusza poziomu rozszerzonego.....	24
6.	Podsumowanie i wnioski .....	25



## 1. Struktura i forma egzaminu maturalnego z historii

Egzamin maturalny z historii jest egzaminem zewnętrznym i ma formę pisemną, a wyniki egzaminu zamieszczone na świadectwie dojrzałości wyrażone są w skali procentowej.

Absolwenci mogli wybrać historię jako przedmiot dodatkowy, zdawany na poziomie podstawowym lub rozszerzonym.

Egzamin na poziomie podstawowym trwał 120 minut i polegał na rozwiązaniu zadań arkusza egzaminacyjnego zawierającego test wiedzy i umiejętności z zakresu wymagań dla poziomu podstawowego.

Egzamin na poziomie rozszerzonym trwał 180 minut i polegał na rozwiązaniu w części I testu wiedzy i umiejętności, w częściach II i III zadań sprawdzających umiejętności wykorzystywania materiału źródłowego, interpretowania oraz syntetyzowania, a także umiejętności formułowania wypowiedzi pisemnej.

Do egzaminu maturalnego z historii, który odbył się 14 maja 2012 r., przystąpili absolwenci: liceów ogólnokształcących (LO), liceów profilowanych (LP), uzupełniających liceów ogólnokształcących (LU), techników (T) i techników uzupełniających (TU).

## 2. Opis arkuszy egzaminacyjnych ustalonych przez Centralną Komisję Egzaminacyjną na egzamin maturalny z historii w roku szkolnym 2011/2012

Zadania zawarte w arkuszach egzaminacyjnych sprawdzały umiejętności odpowiadające standardom wymagań egzaminacyjnych z historii. Pozwalały maturzystom wykazać się:

- znajomością faktografii i terminologii historycznej w stopniu umożliwiającym rozumienie przeszłości,
- umiejętnością stosowania faktografii i terminologii historycznej do wyjaśnienia procesu historycznego,
- umiejętnością przedstawiania oraz oceniania wydarzeń i zjawisk historycznych, a także formułowania przejrzystej i logicznej wypowiedzi pisemnej.

### 2.1. Arkusz poziomu podstawowego

Arkusz standardowy z historii na poziomie podstawowym zawierał trzydzieści trzy zadania otwarte i zamknięte w różnej formie: WW, typu P-F, na dobieranie, z luką oraz KO.

Zadania otwarte i zamknięte obejmowały historię Polski i historię powszechną oraz sprawdzały wiadomości i umiejętności określone w standardach wymagań egzaminacyjnych z historii dla poziomu podstawowego. Poszczególne zadania uwzględniały – zgodnie z podstawą programową – historię polityczną, społeczno-gospodarczą oraz historię kultury we wszystkich epokach historycznych (od starożytności poprzez średniowiecze, czasy nowożytne, wiek XIX do końca XX wieku).

Zadania sprawdzały umiejętności wyszukiwania informacji w różnych źródłach, porównywania ich i formułowania wniosków na ich podstawie oraz wyjaśniania związków przyczynowo – skutkowych analizowanych wydarzeń, zjawisk, procesów historycznych w odniesieniu do dziejów Polski i świata. Większość zadań to zadania z wyposażeniem, na które składały się źródła pisane, ikonograficzne, statystyczne i kartograficzne.

W arkuszu dla poziomu podstawowego:

- jedno zadanie było punktowane w skali 0-1,
- dziesięć zadań było punktowanych w skali 0-2,
- czternaście zadań było punktowanych w skali 0-3,
- cztery zadania były punktowane w skali 0-4,
- trzy zadania były punktowane w skali 0-5,
- jedno zadanie było punktowane w skali 0-6.

Za poprawne rozwiązanie wszystkich zadań w arkuszu egzaminacyjnym zdający mógł uzyskać maksymalnie 100 punktów.

## 2.2. Arkusz poziomu rozszerzonego

Arkusz standardowy z historii na poziomie rozszerzonym składał się z trzech części i zawierał dwadzieścia pięć zadań otwartych i zamkniętych w różnej formie: WW, typu P-F, KO oraz RO. W arkuszu dla poziomu rozszerzonego:

- osiemnaście zadań było punktowanych w skali 0-1,
- sześć zadań było punktowane w skali 0-2,
- jedno zadanie było punktowane w skali 0-20.

Wszystkie zadania w części II i III arkusza sprawdzały wiadomości i umiejętności opisane w standardach dla poziomu rozszerzonego i obejmowały wiadomości i umiejętności zawarte w podstawie programowej historii.

- Część I to test sprawdzający wiadomości i umiejętności ustalone w standardach wymagań egzaminacyjnych z historii. Zadania otwarte i zamknięte różnego typu obejmowały historię Polski i historię powszechną. Poszczególne zadania w tej części uwzględniały – zgodnie z podstawą programową – historię polityczną, historię społeczno-gospodarczą oraz historię kultury we wszystkich epokach historycznych (od starożytności poprzez średniowiecze, czasy nowożytne, wiek XIX po drugą połowę XX wieku). Część I (test) zawierała piętnaście zadań, w tym:

- dziesięć zadań było punktowanych w skali 0-1,
- pięć zadań było punktowanych w skali 0-2.

Za poprawne rozwiązanie 15 zadań zdający mógł otrzymać 20 punktów.

Części II i III zostały zatytułowane *Wielcy ludzie w historii*. Zdający wykonywali polecenia do zamieszczonych w arkuszu różnorodnych źródeł wiedzy historycznej i pisali wypracowanie na jeden z dwóch zaproponowanych tematów.

- W części II uczniowie rozwiązywali dziewięć zadań, związanych z analizą źródeł. Skonstruowano je do fragmentów różnorodnych źródeł: źródła ikonograficznego oraz źródeł pisanych. Dwa zadania odnosiły się do dziejów średniowiecza, siedem związanych było z wydarzeniami XIX wieku.

W części II (analiza źródeł):

- osiem zadań było punktowanych w skali 0-1,
- jedno zadanie było punktowane w skali 0-2.

Za poprawne rozwiązanie zadań z części II zdający mogli uzyskać 10 punktów.

- W części III arkusza zdający pisali wypracowanie na wybrany temat. Tematy dotyczyły dokonań Aleksandra Wielkiego i jego roli w dziejach starożytnego świata oraz Józefa Piłsudskiego i Romana Dmowskiego i ich różnych koncepcji odzyskania niepodległości, a także roli w procesie odzyskania wolności przez Polskę. Zgodnie z zapisami w *Informatorze maturalnym/Historia/od 2008 roku* zaproponowane tematy wpisały się w główne zagadnienie części II arkusza dla poziomu rozszerzonego oraz poruszały problemy z innych epok historycznych niż zamieszczone materiały źródłowe. Za prawidłowo skonstruowane pod względem merytorycznym i językowym wypracowanie zdający mógł otrzymać 20 punktów.

## 3. Kartoteki arkuszy egzaminacyjnych z historii

W Tabeli 1. zamieszczono kartotekę arkusza poziomu podstawowego, w Tabeli 2. – kartotekę arkusza poziomu rozszerzonego. Kartoteki te zawierają informacje o standardach, opis wymagań i numery zadań wraz z maksymalną liczbą punktów, które można było uzyskać za ich rozwiązanie.



Tabela 1. Kartoteka arkusza egzaminacyjnego – poziom podstawowy

Numer zadania		Obszar standardów	Opis wymagań	Punkty
1.	A.	Korzystanie z informacji	Usytuowanie w czasie opisanych w tekście wydarzeń (II 1)	3
	B.	Wiadomości i rozumienie	Znajomość typu monarchii starożytnej (I 2)	
	C.	Korzystanie z informacji	Rozpoznanie budowli opisanej w tekście i wyjaśnienie celu jej wzniesienia (II 5)	
2.	A.	Korzystanie z informacji	Uogólnienie informacji z tekstu – rozpoznanie miasta (II 5)	2
	B.	Korzystanie z informacji	Wyjaśnienie problemu (II 7)	
3.		Korzystanie z informacji	Uogólnienie informacji z tekstów (II 5)	3
4.	A.	Korzystanie z informacji	Uogólnienie informacji z tekstu (II 5)	3
	B.	Wiadomości i rozumienie	Znajomość faktów z dziejów starożytnego Rzymu (I 6)	
	C.	Wiadomości i rozumienie	Znajomość faktów z historii Rosji początku XX wieku (I 8)	
5.		Tworzenie informacji	Krytyczna analiza treści mapy – ocena prawdziwości sformułowanych zdań dotyczących treści mapy (III 2 P)	2
6.		Korzystanie z informacji	Uporządkowanie chronologiczne wydarzeń historycznych ze starożytności (II 1)	2
7.	A.	Korzystanie z informacji	Usytuowanie w czasie i w przestrzeni opisanych w tekstach wydarzeń (II 1)	5
	B.	Tworzenie informacji	Porównanie wydarzeń zaprezentowanych w źródłach (III 1)	
8.		Korzystanie z informacji	Usytuowanie w czasie faktów dotyczących Półwyspu Apenińskiego (II 1)	1
9.	A.	Korzystanie z informacji	Odczytanie informacji ze źródeł: fragmentu kroniki i tablicy genealogicznej (II 7)	6
	B.	Korzystanie z informacji	Odczytanie informacji z tablicy genealogicznej (II 7)	
	C.	Tworzenie informacji	Sformułowanie i uzasadnienie oceny (III 2, III 3)	
	D.	Tworzenie informacji	Uzasadnienie tezy postawionej przez kronikarza (III 3)	
	E.	Korzystanie z informacji	Odczytanie informacji z tablicy genealogicznej (II 7)	
10.		Korzystanie z informacji	Usytuowanie w czasie wydarzeń z dziejów Polski (II 1)	4
11.	A.	Korzystanie z informacji	Uogólnienie informacji z tekstu pieśni (II 5)	3
	B.	Korzystanie z informacji	Wskazanie przyczyn wydarzenia (II 2)	
12.	A.	Korzystanie z informacji	Uogólnienie informacji z tekstów (II 5)	5
	B.	Korzystanie z informacji	Usytuowanie wydarzenia w czasie (II 1)	
	C.	Tworzenie informacji	Wyjaśnienie znaczenia wydarzenia w historii (III 2)	
	D.	Korzystanie z informacji	Odczytanie i uogólnienie informacji z tekstów (II 5)	
13.	A.	Korzystanie z informacji	Rozpoznanie cech charakterystycznych stylów w sztuce (II 6)	3

	<b>B.</b>	Wiadomości i rozumienie	Znajomość stylów w sztuce epoki nowożytnej (I 7)	
<b>14.</b>	<b>A.</b>	Korzystanie z informacji	Uogólnienie informacji z tekstu – podanie terminu historycznego (II 5)	3
	<b>B.</b>	Tworzenie informacji	Sformułowanie i uzasadnienie oceny (III 2, III 3)	
	<b>C.</b>	Korzystanie z informacji	Wyjaśnienie przyczyny zjawiska opisanego w tekście (II 2)	
<b>15.</b>	<b>A.</b>	Korzystanie z informacji	Uogólnienie informacji z tekstu – podanie terminu historycznego (II 5)	3
	<b>B.</b>	Korzystanie z informacji	Usytuowanie wydarzenia w czasie (II 1)	
	<b>C.</b>	Korzystanie z informacji	Wyszukanie informacji w dokumencie (II 7)	
<b>16.</b>		Tworzenie informacji	Wyjaśnienie treści źródła ikonograficznego (III 2, III 3)	3
<b>17.</b>	<b>A.</b>	Korzystanie z informacji	Uogólnienie informacji z tekstu – rozpoznanie dokumentu (II 5)	3
	<b>B.</b>	Korzystanie z informacji	Uogólnienie informacji z tekstu – podanie nazwy konfliktu zbrojnego (II 5)	
	<b>C.</b>	Korzystanie z informacji	Wyjaśnienie przyczyny konfliktu (II 2)	
<b>18.</b>	<b>A.</b>	Tworzenie informacji	Krytyczna analiza danych statystycznych – ocena prawdziwości sformułowanych zdań (III 2)	2
	<b>B.</b>	Korzystanie z informacji	Analiza danych statystycznych, uwzględnienie zmian zachodzących w czasie – rozpoznanie procesu gospodarczego (II 4)	
<b>19.</b>		Wiadomości i rozumienie	Znajomość postaci historycznych i ich dokonań (I 5-6)	4
<b>20.</b>		Korzystanie z informacji	Uogólnienie informacji z tekstu – rozpoznanie ugrupowań emigracyjnych (II 5)	2
<b>21.</b>	<b>A.</b>	Tworzenie informacji	Wyjaśnienie celu propagandowego ulotki (III 2)	3
	<b>B.</b>	Korzystanie z informacji	Odczytanie informacji i wyjaśnienie problemu (II 7)	
	<b>C.</b>	Korzystanie z informacji	Wyjaśnienie przyczyny wydarzenia (II 2)	
<b>22.</b>	<b>A.</b>	Korzystanie z informacji	Określenie czasu wydarzenia przedstawionego w źródle ikonograficznym (II 1)	2
	<b>B.</b>	Korzystanie z informacji	Odczytanie informacji i wyjaśnienie problemu (II 7)	
<b>23.</b>	<b>A.</b>	Wiadomości i rozumienie	Znajomość biografii postaci historycznych (I 6)	3
	<b>B.</b>	Tworzenie informacji	Sformułowanie i uzasadnienie stanowiska (III 2, III 3)	
<b>24.</b>		Korzystanie z informacji	Uporządkowanie chronologiczne wydarzeń historycznych (II 1)	2
<b>25.</b>	<b>A.</b>	Wiadomości i rozumienie	Znajomość elementów kultury szlacheckiej (I 9)	3
	<b>B.</b>	Tworzenie informacji	Interpretacja źródła ikonograficznego (III 3)	
	<b>C.</b>	Wiadomości i rozumienie	Znajomość dynastii panujących w Europie w XIX wieku (I 6)	
<b>26.</b>	<b>A.</b>	Korzystanie z informacji	Uogólnienie informacji – rozpoznanie autora tekstu (II 5)	3
	<b>B.</b>	Korzystanie z informacji	Określenie czasu wydarzenia (II 1)	
	<b>C.</b>	Tworzenie informacji	Wyjaśnienie znaczenia wydarzenia (III 3)	



27.		Korzystanie z informacji	Określenie czasu wzniesienia obiektów (II 1)	2
28.	A.	Korzystanie z informacji	Uogólnienie informacji ze źródeł ikonograficznych (II 5)	4
	B.	Wiadomości i rozumienie	Znajomość faktografii z dziejów II Rzeczypospolitej (I 6)	
29.		Korzystanie z informacji	Uogólnienie informacji z tekstu (II 5)	5
30.		Tworzenie informacji	Interpretacja źródła ikonograficznego (III 2, III 3)	4
31.	A.	Wiadomości i rozumienie	Znajomość biografii postaci historycznych (I) 6	3
	B.	Korzystanie z informacji	Odczytanie informacji z tekstu pieśni (II 7)	
32.	A.	Korzystanie z informacji	Określenie czasu wydarzeń historycznych wspomnianych w tekście (II 1)	2
	B.	Korzystanie z informacji	Uogólnienie informacji z tekstu (II 5)	
33.	A.	Wiadomości i rozumienie	Znajomość faktów z okresu zimnej wojny (I 4–5)	2
	B.	Tworzenie informacji	Wyjaśnienie zjawiska historycznego (III 3)	

Tabela 2. Kartoteka arkusza egzaminacyjnego – poziom rozszerzony

Numer zadania	Obszar standardów	Opis wymagań		Punkty
<b>CZĘŚĆ I</b>				
1.	A.	Korzystanie z informacji Tworzenie informacji	Analiza źródła ikonograficznego – określenie miejsca występowania zjawiska i uzasadnienie odpowiedzi (II 1 i III 3 P)	2
	B.	Korzystanie z informacji	Odczytanie informacji ze źródła ikonograficznego (II 7)	
2.		Wiadomości i rozumienie	Znajomość terminów historycznych (I 1, 2)	1
3.		Tworzenie informacji	Analiza źródła ikonograficznego – uzasadnienie sformułowanej tezy (III 3 P)	1
4.		Tworzenie informacji	Sformułowanie i uzasadnienie oceny (III 2, III 3 P)	1
5.		Tworzenie informacji	Krytyczna analiza tablicy genealogicznej i ocena prawdziwości sformułowanych zdań (III 2 P)	2
6.		Tworzenie informacji	Porównanie zjawisk historycznych zilustrowanych na szesnastowiecznych rycinach i określenie celu propagandowego przedstawień (III 1 R)	1
7.		Korzystanie z informacji	Uogólnienie informacji z wiersza – rozpoznanie postaci (II 5 P)	1
8.		Korzystanie z informacji	Uogólnienie informacji z tekstu źródłowego (II 5 P)	1
9.		Korzystanie z informacji	Uogólnienie informacji przedstawionych na mapie (II 5 P)	1
10.	A.	Korzystanie z informacji	Uogólnienie informacji zawartych w tekście źródłowym i nocie biograficznej (II 1 R)	2
	B.	Korzystanie z informacji	Wyjaśnienie związków pomiędzy faktami i zjawiskami historycznymi (II 2 R)	

11.	A.	Korzystanie z informacji	Analiza zmian zachodzących w gospodarce na podstawie danych statystycznych (II 4 P)	2
	B.	Korzystanie z informacji	Uogólnienie informacji zawartych w tabeli z danymi statystycznymi (II 5 P)	
12.	A.	Tworzenie informacji	Krytyczna analiza i ocena dokonanej przez autora rysunku interpretacji wydarzeń (III 2 R)	2
	B.	Korzystanie z informacji	Określenie czasu powstania dokumentu (II 1 P)	
13.		Tworzenie informacji	Porównanie dwóch interpretacji wydarzenia i wyjaśnienie przyczyn różnic w jego prezentacji (III 1, III 2 R)	1
14.		Tworzenie informacji	Wyjaśnienie problemu w kontekście okresu historycznego (III 2 R)	1
15.		Korzystanie z informacji	Uporządkowanie chronologiczne wydarzeń (II 1 P)	1
<b>CZĘŚĆ II</b>				
16.		Tworzenie informacji	Krytyczna analiza i ocena różnych interpretacji historii (III 2 R)	1
17.		Tworzenie informacji	Wyjaśnienie różnych interpretacji historii i ich przyczyn (III 2 R)	1
18.		Korzystanie z informacji	Wyszukanie i interpretacja informacji z tekstu (II 1 R)	1
19.		Tworzenie informacji	Odczytanie i wyjaśnienie różnych interpretacji historii (III 2 R)	1
20.		Korzystanie z informacji	Wyszukanie informacji w tekście (II 1 R)	1
21.		Korzystanie z informacji	Analiza tekstu i źródła ikonograficznego – odczytanie i uogólnienie informacji (II 1 R)	1
22.		Tworzenie informacji	Interpretacja źródła ikonograficznego (III 1 R)	2
23.		Korzystanie z informacji	Uogólnienie informacji z tekstu (II 5 P)	1
24.		Tworzenie informacji	Dostrzeżenie i wyjaśnienie przyczyn różnych interpretacji historii (III 2 R)	1
<b>CZĘŚĆ III</b>				
25.		Wiadomości i rozumienie Korzystanie z informacji Tworzenie informacji	Pisanie własnego tekstu na podany temat (I–III)	20

#### 4. Wyniki egzaminu maturalnego z historii

Na terenie objętym działalnością Okręgowej Komisji Egzaminacyjnej w Gdańsku, tj. w województwach pomorskim i kujawsko-pomorskim, do egzaminu maturalnego z historii w maju 2012 r. przystąpiło łącznie 2303 zdających.

Dane w sprawozdaniu uwzględniają osoby, które przystąpiły do egzaminu maturalnego z historii po raz pierwszy.

W województwie pomorskim do egzaminu maturalnego z historii przystąpiło 1455 zdających, w tym historię na poziomie podstawowym wybrało 939 osób, a na poziomie rozszerzonym 516.

Na podstawie zaświadczenia stwierdzającego uzyskanie tytułu laureata lub finalisty olimpiady przedmiotowej z historii w województwie pomorskim zwolniono 10 osób, którym na



świadectwie dojrzałości zamiast wyniku egzaminu maturalnego z historii wpisano „zwolniony” albo „zwolniona” oraz zamieszczono adnotację o posiadanym tytule laureata lub finalisty olimpiady przedmiotowej i uzyskaniu z egzaminu maturalnego na poziomie rozszerzonym 100% punktów.

**Tabela 3. Liczba zdających i średnie wyniki zdających część pisemną egzaminu z historii, przedmiotu dodatkowo wybranego na poziomie podstawowym w województwie pomorskim**

		LO	LP	T	LU	TU	Razem	
<b>Liczba zdających</b>	<b>PP</b>	Przystąpiło	774	8	145	9	3	939
		Wynik w %	55,32	40,50	46,75	49,67	56,67	53,82
	<b>PR</b>	Przystąpiło	504	-	12	-	-	516
		Wynik w %	51,40	-	30,67	-	-	50,91

Warunkiem zdania egzaminu maturalnego w maju 2012 roku było uzyskanie, co najmniej 30% punktów z przedmiotów obowiązkowych: z języka polskiego, matematyki i wybranego języka obcego nowożytnego. Wynik z egzaminu z historii jako przedmiotu dodatkowego nie miał wpływu na wynik egzaminu maturalnego.

#### 4.1. Wybrane wyniki arkuszy poziomu podstawowego i rozszerzonego

W Tabelach 4. i 5. przedstawiono wartości parametrów statystycznych wyników zdających egzamin maturalny z historii jako przedmiotu dodatkowego z uwzględnieniem poziomu egzaminu oraz typów szkół.

**Tabela 4. Wybrane wartości parametrów statystycznych wyników zdających egzamin maturalny z historii, jako przedmiotu dodatkowego (arkusz poziomu podstawowego) – woj. pomorskie**

*Liczba punktów do uzyskania za arkusz poziomu podstawowego wynosi 100.*

	Typ szkoły					Ogółem
	LO	LP	LU	T	TU	
Liczzebność	774	8	9	145	3	939
Wynik min pkt	5,0	26,0	27,0	15,0	42,0	5,0
Wynik max pkt	96,0	64,0	84,0	89,0	73,0	96,0
Wynik śred pkt	55,32	40,50	49,67	46,75	56,67	53,82
Wynik śred %	55,32	40,50	49,67	46,75	56,67	53,82
Modalna %	50,00	29,00	54,00	44,00	42,00	55,00
Mediana %	55,00	36,00	42,00	44,00	55,00	54,00
Odchylenie standardowe pkt	16,67	13,75	17,77	14,78	12,71	16,71
Odchylenie standardowe %	16,67	13,75	17,77	14,78	12,71	16,71

Najniższy i najwyższy wynik za rozwiązanie zadań arkusza poziomu podstawowego (5 pkt i 96 pkt) uzyskali absolwenci liceów ogólnokształcących.

**Tabela 5. Wybrane wartości parametrów statystycznych wyników zdających egzamin maturalny z historii, jako przedmiotu dodatkowego (arkusz poziomu rozszerzonego) – woj. pomorskie**

*Liczba punktów do uzyskania za arkusz rozszerzony wynosi 50.*

	Typ szkoły					Ogółem
	LO	LP	LU	T	TU	
Liczzebność	504	-	-	12	-	516
Wynik min pkt	5,0	-	-	3,0	-	3,0
Wynik max pkt	50,0	-	-	44,0	-	50,0
Wynik śred pkt	25,70	-	-	15,33	-	25,46
Wynik śred %	51,40	-	-	30,67	-	50,91



Modalna %	38,00	-	-	28,00	-	38,00
Mediana %	50,00	-	-	28,00	-	50,00
Odchylenie standardowe pkt	10,46	-	-	9,77	-	10,56
Odchylenie standardowe %	20,93	-	-	19,53	-	21,13

Najwyższy wynik za rozwiązanie zadań arkusza poziomu rozszerzonego (50 pkt) uzyskali absolwenci liceów ogólnokształcących, którzy uzyskali również najwyższy wynik średni (25 pkt).

#### 4.2. Rozkłady wyników egzaminu w skali znormalizowanej

W celu porównania wyników poszczególnych zdających oraz wyników szkół i powiatów wykorzystuje się skalę znormalizowaną. Przykładem skali znormalizowanej jest dziewięciostopniowa skala staninowa (Tabela 6.). W kolejnych staninach (od 1. do 9.) mieszczą się coraz wyższe wyniki. Skala staninowa umożliwia najwygodniejszą interpretację wyników egzaminu i pozwala porównać wynik konkretnego zdającego z wynikami innych zdających egzamin maturalny z danego przedmiotu.

Tabela 6. Znormalizowana skala dziewięciostopniowa (staninowa)

	Numer stanina								
	1	2	3	4	5	6	7	8	9
<b>Nazwa stanina</b>	najniższy	bardzo niski	niski	niżej średni	średni	wyżej średni	wysoki	bardzo wysoki	najwyższy
<b>Procent wyników</b>	4	7	12	17	20	17	12	7	4

W Tabeli 7. zostały przedstawione wyniki egzaminu maturalnego z historii na poziomie podstawowym i rozszerzonym w latach 2007 – 2011, w skali znormalizowanej, uporządkowane od najniższych do najwyższych, w 9 przedziałach.

W Tabelach 8. i 9. zostały przedstawione wyniki egzaminu maturalnego z historii na poziomie podstawowym i rozszerzonym w skali znormalizowanej wraz z komentarzem, który pozwala absolwentom zorientować się, ilu zdających ma wynik porównywalny, ilu ma niższy lub wyższy. Informacje o procentach podano w przybliżeniu.

Tabela 7. Wyniki zdających egzamin maturalny z historii w latach 2007 – 2011 w skali staninowej

Rok	Przedmiot	Poziom	Numer stanina								
			1	2	3	4	5	6	7	8	9
			Przedział wyników (w %)								
2007	Historia	PP	0 – 18	19 – 25	26 – 32	33 – 45	46 – 54	55 – 64	65 – 74	75 – 84	85 – 100
		PR	0 – 16	17 – 22	23 – 30	31 – 36	37 – 46	47 – 59	60 – 72	73 – 83	84 – 100
2008		PP	0 – 29	30 – 35	36 – 42	43 – 50	51 – 58	59 – 66	67 – 74	75 – 82	83 – 100
		PR	0 – 18	19 – 26	27 – 32	33 – 40	41 – 50	51 – 60	61 – 72	73 – 82	83 – 100
2009		PP	0 – 30	31 – 36	37 – 42	43 – 49	50 – 57	58 – 64	65 – 71	72 – 78	79 – 100
		PR	0 – 16	17 – 22	23 – 32	33 – 40	41 – 50	51 – 60	61 – 70	71 – 80	81 – 100
2010	PP	0 – 28	29 – 36	37 – 43	44 – 50	51 – 58	59 – 65	66 – 72	73 – 79	80 – 100	



Rok	Przedmiot	Poziom	Numer stanina								
			1	2	3	4	5	6	7	8	9
			Przedział wyników (w %)								
2011		PR	0 - 21	22 - 28	29 - 36	37 - 44	45 - 54	55 - 66	67 - 74	75 - 82	83 - 100
		PP	0 - 24	25 - 30	31 - 37	38 - 45	46 - 53	54 - 62	63 - 70	71 - 78	79 - 100
2012		PR	0 - 18	19 - 26	27 - 34	35 - 42	43 - 54	55 - 64	65 - 76	77 - 84	85 - 100
		PP	0 - 26	27 - 33	34 - 41	42 - 49	50 - 58	59 - 67	68 - 75	76 - 83	84 - 100
		PR	0 - 16	17 - 24	25 - 32	33 - 42	43 - 56	57 - 68	69 - 78	79 - 88	89 - 100

Tabela 8. Komentarz do wyników egzaminu maturalnego historii w roku 2012 na poziomie podstawowym w skali staninowej

Normalizacja wyników egzaminu maturalnego z historii na poziomie podstawowym w skali staninowej				
Stanin (klasa wyniku)		Nazwa stanina	Wynik (w %)	Komentarz
Nr	% ogólnych wyników			
1	4%	najniższy	0%-26%	4% zdających ma wynik w tej klasie wyników 96% zdających ma wynik w wyższych klasach.
2	7%	bardzo niski	27%-33%	7% zdających ma wynik w tej klasie wyników 4% zdających ma wynik w klasie niższej 89% zdających ma wynik w wyższych klasach
3	12%	niski	34%-41%	12% zdających ma wynik w tej klasie wyników 11% zdających ma wynik w klasach niższych 77% zdających ma wynik w wyższych klasach
4	17%	poniżej średniej	42%-49%	17% zdających ma wynik w tej klasie wyników 23% zdających ma wynik w klasach niższych 60% zdających ma wynik w wyższych klasach
5	20%	średni	50%-58%	20% zdających ma wynik w tej klasie wyników 40% zdających ma wynik w klasach niższych 40% zdających ma wynik w wyższych klasach
6	17%	powyżej średniej	59%-67%	17% zdających ma wynik w tej klasie wyników 60% zdających ma wynik w klasach niższych 23% zdających ma wynik w wyższych klasach
7	12%	wysoki	68%-75%	12% zdających ma wynik w tej klasie wyników 77% zdających ma wynik w klasach niższych 11% zdających ma wynik w wyższych klasach
8	7%	bardzo wysoki	76%-83%	7% zdających ma wynik w tej klasie wyników 89% zdających ma wynik w klasach niższych 4% zdających ma wynik w wyższych klasach
9	4%	najwyższy	84%-100%	4% zdających ma wynik w tej klasie wyników 96% zdających ma wynik w klasach niższych

Tabela 9. Komentarz do wyników egzaminu maturalnego historii w roku 2012 na poziomie rozszerzonym w skali staninowej

Normalizacja wyników egzaminu maturalnego z historii na poziomie rozszerzonym w skali staninowej				
Stanin (klasa wyniku)		Nazwa stanina	Wynik (w %)	Komentarz
Nr	% ogólnych wyników			
1	4%	najniższy	0%-16%	4% zdających ma wynik w tej klasie wyników 96% zdających ma wynik w wyższych klasach.
2	7%	bardzo niski	17%-24%	7% zdających ma wynik w tej klasie wyników 4% zdających ma wynik w klasie niższej 89% zdających ma wynik w wyższych klasach
3	12%	niski	25%-32%	12% zdających ma wynik w tej klasie wyników 11% zdających ma wynik w klasach niższych 77% zdających ma wynik w wyższych klasach
4	17%	poniżej średniej	33%-42%	17% zdających ma wynik w tej klasie wyników 23% zdających ma wynik w klasach niższych 60% zdających ma wynik w wyższych klasach
5	20%	średni	43%-56%	20% zdających ma wynik w tej klasie wyników 40% zdających ma wynik w klasach niższych 40% zdających ma wynik w wyższych klasach
6	17%	powyżej średniej	57%-68%	17% zdających ma wynik w tej klasie wyników 60% zdających ma wynik w klasach niższych 23% zdających ma wynik w wyższych klasach
7	12%	wysoki	69%-78%	12% zdających ma wynik w tej klasie wyników 77% zdających ma wynik w klasach niższych 11% zdających ma wynik w wyższych klasach
8	7%	bardzo wysoki	79%-88%	7% zdających ma wynik w tej klasie wyników 89% zdających ma wynik w klasach niższych 4% zdających ma wynik w wyższych klasach
9	4%	najwyższy	89%-100%	4% zdających ma wynik w tej klasie wyników 96% zdających ma wynik w klasach niższych

### 4.3. Analiza statystyczna wyników arkusza poziomu podstawowego

Analizie poddano wartości wybranych wskaźników statystycznych wykonania zadań, takich jak wskaźniki łatwości poszczególnych zadań i zestawu zadań arkusza poziomu podstawowego. Badaniami objęto grupę 939 zdających historię jako przedmiot dodatkowy na poziomie podstawowym z województwa pomorskiego.

#### 4.3.1. Podstawowe parametry statystyczne arkusza poziomu podstawowego

W Tabeli 10. przedstawione zostały podstawowe parametry statystyczne informujące o stopniu realizacji zadań arkusza poziomu podstawowego.

Tabela 10. Podstawowe parametry statystyczne wykonania zadań z arkusza podstawowego

Liczebność	939
Minimum	5,0
Maksimum	96,0
Średnia	53,82



Dominanta (Modalna)	55,00
Mediana	54,00
Odchylenie standardowe	16,71

Statystyczny maturzysta uzyskał wynik 53 punkty, co stanowi 53% liczby punktów możliwych do uzyskania za rozwiązanie zadań arkusza poziomu podstawowego.

Wynik najczęściej występujący (dominanta, modalna) ma wartość wyższą od wyniku średniego i wynosi 55 pkt, co dowodzi, że większość wyników uzyskana przez zdających skupiona jest w pobliżu wartości średnich i wyższych. Tendencję potwierdza wartość miary rozrzutu (odchylenie standardowe) – 16,71 oznacza to, że około 70% zdających w województwie pomorskim uzyskało wyniki w przedziale od 37 do 70 pkt (stanin: 3, 4, 5, 6, 7). Rozstęp wyników wynosi 91 i wskazuje na bardzo duże zróżnicowanie umiejętności zdających.

Arkusz poziomu podstawowego okazał się dla zdających umiarkowanie trudny, wartość wskaźnika łatwości wynosi 0,51.

#### 4.3.2. Łatwość zadań i rozkład wyników tych zadań

Stopień wykonania zadań arkusza poziomu podstawowego przedstawiono w Tabelach 11. i 12. Na Rysunku 1. ukazano wartości wskaźnika łatwości zadań arkusza poziomu podstawowego rozwiązanych przez zdających w województwie pomorskim.

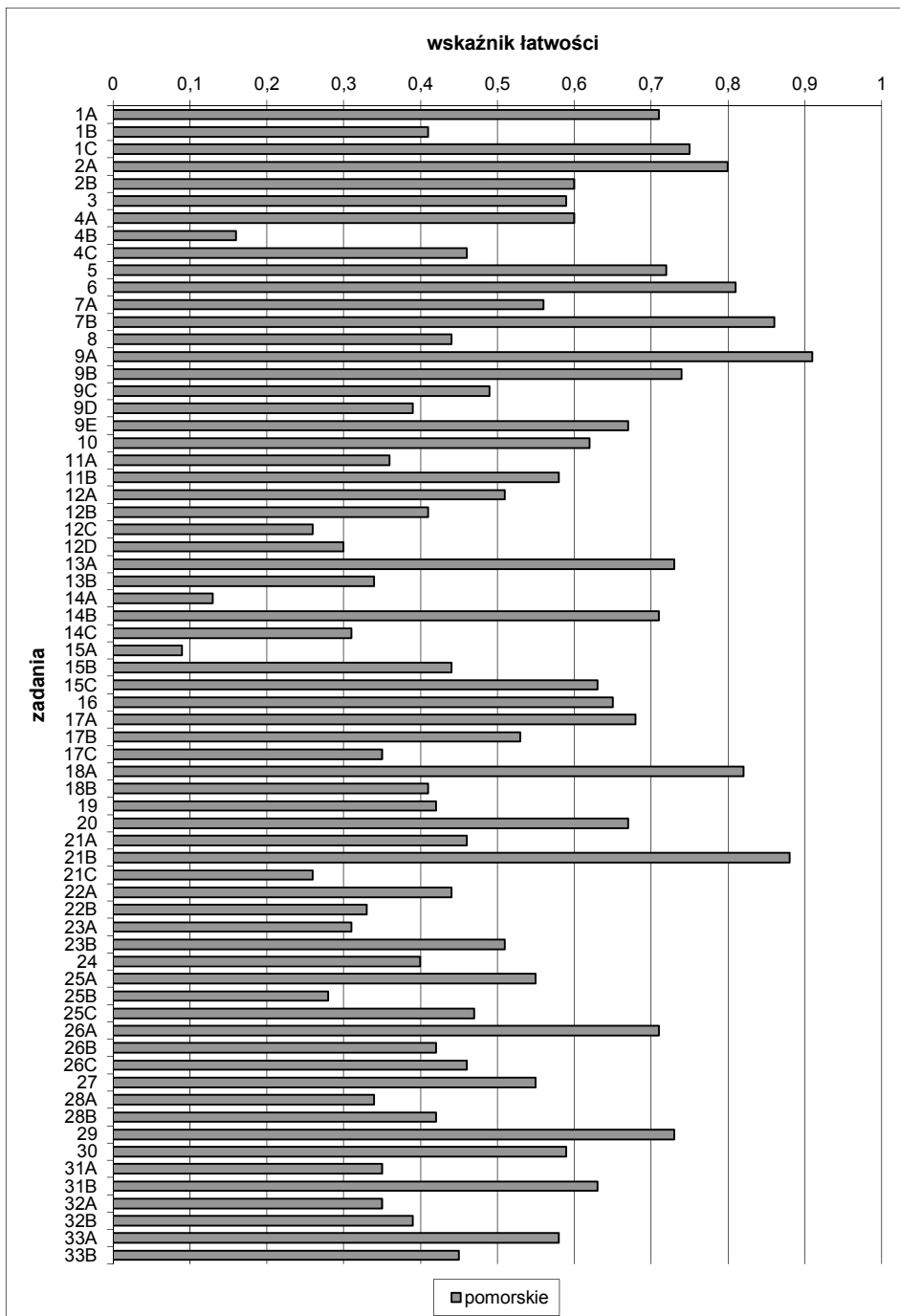
Tabela 11. Łatwość zadań oraz procentowy rozkład wyników za poszczególne zadania arkusza poziomu podstawowego

Numer zadania	Łatwość zadań w woj. pomorskim	max pkt	% zdających, którzy uzyskali określoną punktację za zadanie					
			0,00	1,00	2,00	3,00	4,00	5,00
1A	0,71	1	29,18	70,82	-	-	-	-
1B	0,41	1	59,00	41,00	-	-	-	--
1C	0,75	1	24,92	75,08	-	-	-	-
2A	0,80	1	19,81	80,19	-	-	-	--
2B	0,60	1	40,36	59,64	-	-	-	-
3	0,59	3	18,42	20,77	25,56	35,25	-	-
4A	0,60	1	40,26	59,74	-	-	-	-
4B	0,16	1	83,60	16,40	-	-	-	--
4C	0,46	1	54,31	45,69	-	-	-	-
5	0,72	2	8,31	40,26	51,44	-	-	-
6	0,81	2	6,28	25,45	68,26	-	-	-
7A	0,56	4	8,84	16,83	31,42	26,20	16,72	-
7B	0,86	1	13,63	86,37	-	-	-	-
8	0,44	1	56,44	43,56	-	-	-	--
9A	0,91	1	8,52	91,48	-	-	-	-
9B	0,74	1	25,56	74,44	-	-	-	--
9C	0,49	1	51,12	48,88	-	-	-	-
9D	0,39	1	60,60	39,40	-	-	-	-
9E	0,67	2	23,32	18,64	58,04	-	-	-
10	0,62	4	7,03	17,04	23,64	24,71	27,58	-
11A	0,36	1	63,79	36,21	-	-	-	-
11B	0,58	2	21,09	41,53	37,38	-	-	-

12A	0,51	1	48,56	51,44	-	-	-	-
12B	0,41	1	58,68	41,32	-	-	-	-
12C	0,26	1	74,23	25,77	-	-	-	-
12D	0,30	2	58,79	22,04	19,17	-	-	-
13A	0,73	2	11,29	32,27	56,44	-	-	-
13B	0,34	1	66,13	33,87	-	-	-	-
14A	0,13	1	87,33	12,67	-	-	-	-
14B	0,71	1	29,29	70,71	-	-	-	-
14C	0,31	1	69,22	30,78	-	-	-	-
15A	0,09	1	90,73	9,27	-	-	-	-
15B	0,44	1	56,12	43,88	-	-	-	-
15C	0,63	1	36,63	63,37	-	-	-	-
16	0,65	3	12,25	18,96	29,93	38,87	-	-
17A	0,68	1	31,84	68,16	-	-	-	-
17B	0,53	1	46,86	53,14	-	-	-	-
17C	0,35	1	65,18	34,82	-	-	-	-
18A	0,82	1	18,32	81,68	-	-	-	-
18B	0,41	1	59,32	40,68	-	-	-	-
19	0,42	4	23,11	28,75	18,10	16,51	13,53	-
20	0,67	2	13,42	38,45	48,14	-	-	-
21A	0,46	1	54,21	45,79	-	-	-	-
21B	0,88	1	11,93	88,07	-	-	-	--
21C	0,26	1	74,33	25,67	-	-	-	-
22A	0,44	1	56,44	43,56	-	-	-	--
22B	0,33	1	67,41	32,59	-	-	-	-
23A	0,31	1	68,90	31,10	-	-	-	--
23B	0,51	2	32,48	32,69	34,82	-	-	-
24	0,40	2	38,87	41,32	19,81	-	-	-
25A	0,55	1	44,52	55,48	-	-	-	-
25B	0,28	1	72,20	27,80	-	-	-	--
25C	0,47	1	52,61	47,39	-	-	-	-
26A	0,71	1	29,39	70,61	-	-	-	--
26B	0,42	1	58,04	41,96	-	-	-	-
26C	0,46	1	53,57	46,43	-	-	-	--
27	0,55	2	24,28	42,17	33,55	-	-	-
28A	0,34	2	47,92	36,32	15,76	-	-	-
28B	0,42	2	41,53	31,95	26,52	-	-	-
29	0,73	5	1,70	6,28	9,90	28,54	14,16	39,40
30	0,59	4	13,74	11,93	22,15	28,43	23,75	-
31A	0,35	1	65,50	34,50	-	-	-	-
31B	0,63	2	13,53	47,39	39,08	-	-	-
32A	0,35	1	65,50	34,50	-	-	-	-
32B	0,39	1	61,45	38,55	-	-	-	--
33A	0,58	1	42,17	57,83	-	-	-	-
33B	0,45	1	55,17	44,83	-	-	-	-



**Rysunek 1. Wartość wskaźnika łatwości zadań arkusza poziomu podstawowego w województwie pomorskim.**



**Tabela 12. Interpretacja wskaźnika łatwości zadań arkusza poziomu podstawowego**

Liczba punktów do uzyskania za arkusz poziomu podstawowego wynosi 100.

Stopień trudności	Wskaźnik łatwości	Numery zadań	Liczba zadań
Bardzo trudne	0,00 – 0,19	4B, 14A, 15A	3
Trudne	0,20 – 0,49	1B, 4C, 8, 9C, 9D, 11A, 12B, 12C, 12D, 13B, 14C, 15B, 17C, 18B, 19, 21A, 21C, 22A, 22B, 23A, 24, 25B, 25C, 26B, 26C, 28A, 28B, 31A, 32A, 32B, 33B	31
Umiarkowanie trudne	0,50 – 0,69	2B, 3, 4A, 7A, 9E, 10, 11B, 12A, 15C, 16, 17A, 17B, 20, 23B, 25A, 27, 30, 31B, 33A	19
Łatwe	0,70 – 0,89	1A, 1C, 2A, 5, 6, 7B, 9B, 9E, 13A, 14B, 18A, 21B, 26A, 29	14
Bardzo łatwe	0,90 – 1,00	9A	1

W arkuszu poziomu podstawowego przeważały zadania zaliczane do trudnych (31 – około 46% wszystkich zadań) i umiarkowanie trudnych, (19 – około 28%), które stanowiły łącznie 74% wszystkich zadań arkusza. Łatwymi dla zdających w województwie pomorskim okazało się 14 zadań, a najtrudniejszymi 3 zadania: 4B, 14A, 15A.

#### 4.3.3. Analiza stopnia wykonania zadań arkusza poziomu podstawowego w obszarach standardów wymagań egzaminacyjnych

Stopień wykonania zadań arkusza poziomu podstawowego w obszarach standardów wymagań egzaminacyjnych przez zdających z województwa pomorskiego przedstawiony został w Tabelach 13. i 14. Na Rysunku 2. porównano stopień realizacji poszczególnych umiejętności w zadaniach arkusza poziomu podstawowego.

**Tabela 13. Łatwości zadań arkusza podstawowego w obszarach standardów egzaminacyjnych**

Obszar standardu	Łatwość zadań	
	Wskaźnik łatwości	Stopień trudności
I. Wiadomości i rozumienie	0,41	Trudne
II. Korzystanie z informacji	0,53	Umiarkowanie trudne
III. Tworzenie informacji	0,53	Umiarkowanie trudne

Wartość wskaźnika łatwości arkusza poziomu podstawowego – 0,51 oraz stopień wykonania zadań sprawdzających znajomość i rozumienie treści nauczania opisane w I standardzie i stopień wykonania zadań sprawdzających umiejętności opisane w obszarze II i III standardów wymagań egzaminacyjnych dowodzą, że zestaw okazał się dla zdających umiarkowanie trudny.

Wskaźnik łatwości w obszarze standardu I dowodzi, że zadania arkusza poziomu podstawowego sprawdzające opanowanie treści okazały się trudne dla zdających ( $p=0,41$ ). Najtrudniejszym zadaniem, badającym opanowanie wiadomości i rozumienie, okazało się zadanie 4B ( $p=0,16$ ).

Umiejętności sprawdzane w obszarze standardu II na poziomie podstawowym, okazały się umiarkowanie trudne ( $p=0,53$ ), wskaźnik łatwości w obrębie poszczególnych umiejętności był bardzo różny: od 0,09 do 0,91.

Wskaźnik łatwości w obrębie poszczególnych umiejętności z obszaru standardu III był również zróżnicowany. Najtrudniejsze okazały się dla zdających zadania: 12C, 21C i 25B. Zadania 12C i zadanie 21C wymagały wyjaśnienia znaczenia wydarzeń w historii, natomiast zadanie 25B interpretacji źródła ikonograficznego.



#### 4.4. Analiza statystyczna wyników arkusza poziomu rozszerzonego

Analizie poddano wartości wybranych wskaźników statystycznych wykonania zadań, takich jak np. wskaźniki łatwości poszczególnych zadań i zestawu zadań arkusza poziomu rozszerzonego. Badaniami objęto grupę 516 zdających historię jako przedmiot dodatkowy na poziomie rozszerzonym z województwa pomorskiego.

##### 4.4.1. Podstawowe parametry statystyczne arkusza poziomu rozszerzonego

W Tabeli 15. przedstawione zostały podstawowe parametry statystyczne informujące o stopniu wykonania zadań arkusza poziomu rozszerzonego jako przedmiotu dodatkowego.

**Tabela 15. Podstawowe parametry statystyczne wykonania zadań z arkusza rozszerzonego**

*Liczba punktów do uzyskania za arkusz poziomu rozszerzonego wynosi 50.*

Liczebność	516
Minimum	3,0
Maksimum	50,0
Średnia w pkt	25,46
Średnia w %	50,91
Dominanta (Modalna) w %	38,0
Mediana w %	50,0
Odchylenie standardowe w %	21,13

Statystyczny maturzysta, który wybrał historię jako przedmiot dodatkowy na poziomie rozszerzonym, uzyskał wynik około 25 pkt, co stanowi około 50% liczby punktów możliwych do uzyskania za rozwiązanie zadań arkusza poziomu rozszerzonego. Wynik najczęściej występujący (dominanta, modalna) ma wartość niższą od wyniku średniego i wynosi 19 pkt, co dowodzi, że większość wyników uzyskana przez zdających skupiona jest w pobliżu wartości niższych i średnich. Tendencję potwierdza wartość miary rozrzutu (odchylenie standardowe) – 10 pkt, która oznacza, że około 70% zdających w województwie pomorskim uzyskało wyniki w przedziale od 15 do 35 pkt (od 30% do 70% możliwych do zdobycia za rozwiązanie zadań arkusza poziomu rozszerzonego, czyli w staninach od 3. do 7.). Rozstęp wyników wynosi 47 i wskazuje na bardzo duże zróżnicowanie umiejętności zdających.

Arkusz poziomu rozszerzonego okazał się dla zdających umiarkowanie trudny, wartość wskaźnika łatwości wynosi 0,60.

##### 4.4.2. Łatwość zadań i rozkład wyników tych zadań

Stopień wykonania zadań arkusza poziomu rozszerzonego przedstawiono w Tabelach 16. i 17. Na Rysunku 3. ukazano wartość wskaźnika łatwości zadań arkusza poziomu rozszerzonego rozwiązanych przez zdających w województwie pomorskim.

**Tabela 16. Łatwość zadań oraz procentowy rozkład wyników za poszczególne zadania arkusza poziomu rozszerzonego**

Nr zad	Łatwość zadań w woj. pom	max pkt	% zdających, którzy uzyskali określoną punktację za zadanie																			
			0	1	2	3	4	5	6	7	8	9	10	11	12	13	14	15	16	17	18	19
1A	0,66	1	34	66	-	-	-	-	-	-	-	-	-	-	-	-	-	-	-	-	-	-



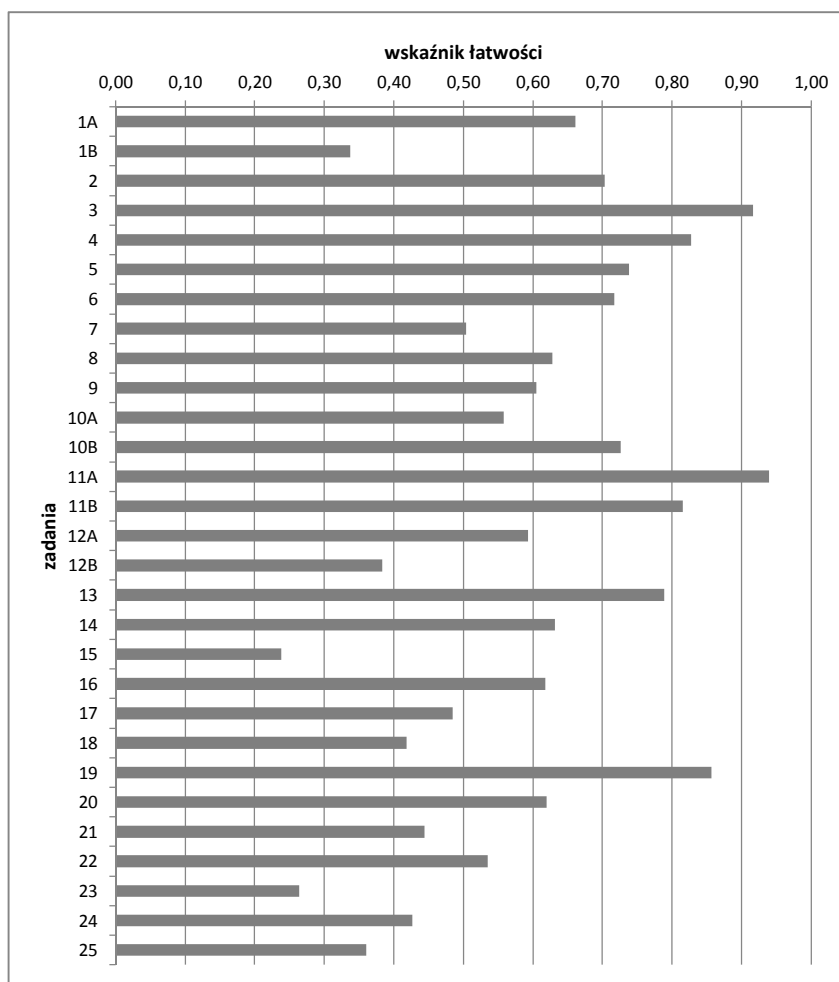
1B	0,34	1	66	34	-	-	-	-	-	-	-	-	-	-	-	-	-	-	-	-	-		
2	0,70	1	30	70	-	-	-	-	-	-	-	-	-	-	-	-	-	-	-	-	-		
3	0,92	1	8	92	-	-	-	-	-	-	-	-	-	-	-	-	-	-	-	-	-		
4	0,83	1	17	83	-	-	-	-	-	-	-	-	-	-	-	-	-	-	-	-	-		
5	0,74	2	4	44	52	-	-	-	-	-	-	-	-	-	-	-	-	-	-	-	-		
6	0,72	1	28	72	-	-	-	-	-	-	-	-	-	-	-	-	-	-	-	-	-		
7	0,50	1	50	50	-	-	-	-	-	-	-	-	-	-	-	-	-	-	-	-	-		
8	0,63	1	37	63	-	-	-	-	-	-	-	-	-	-	-	-	-	-	-	-	-		
9	0,60	1	40	60	-	-	-	-	-	-	-	-	-	-	-	-	-	-	-	-	-		
10A	0,56	1	44	56	-	-	-	-	-	-	-	-	-	-	-	-	-	-	-	-	-		
10B	0,73	1	27	73	-	-	-	-	-	-	-	-	-	-	-	-	-	-	-	-	-		
11A	0,94	1	6	94	-	-	-	-	-	-	-	-	-	-	-	-	-	-	-	-	-		
11B	0,82	1	18	82	-	-	-	-	-	-	-	-	-	-	-	-	-	-	-	-	-		
12A	0,59	1	41	59	-	-	-	-	-	-	-	-	-	-	-	-	-	-	-	-	-		
12B	0,38	1	62	38	-	-	-	-	-	-	-	-	-	-	-	-	-	-	-	-	-		
13	0,79	1	21	79	-	-	-	-	-	-	-	-	-	-	-	-	-	-	-	-	-		
14	0,63	1	37	63	-	-	-	-	-	-	-	-	-	-	-	-	-	-	-	-	-		
15	0,24	1	76	24	-	-	-	-	-	-	-	-	-	-	-	-	-	-	-	-	-		
16	0,62	1	38	62	-	-	-	-	-	-	-	-	-	-	-	-	-	-	-	-	-		
17	0,48	1	52	48	-	-	-	-	-	-	-	-	-	-	-	-	-	-	-	-	-		
18	0,42	1	58	42	-	-	-	-	-	-	-	-	-	-	-	-	-	-	-	-	-		
19	0,86	1	14	86	-	-	-	-	-	-	-	-	-	-	-	-	-	-	-	-	-		
20	0,62	1	38	62	-	-	-	-	-	-	-	-	-	-	-	-	-	-	-	-	-		
21	0,44	1	56	44	-	-	-	-	-	-	-	-	-	-	-	-	-	-	-	-	-		
22	0,53	2	23	47	30	-	-	-	-	-	-	-	-	-	-	-	-	-	-	-	-		
23	0,26	1	74	26	-	-	-	-	-	-	-	-	-	-	-	-	-	-	-	-	-		
24	0,43	1	57	43	-	-	-	-	-	-	-	-	-	-	-	-	-	-	-	-	-		
25	0,36	20	7	9	10	10	9	6	3	4	4	5	5	2	3	3	4	3	3	4	2	1	3

**Tabela 17. Interpretacja wskaźnika łatwości zadań arkusza poziomu rozszerzonego**

Liczba punktów do uzyskania za arkusz poziomu rozszerzonego wynosi 50.

Stopień trudności	Wskaźnik łatwości	Numery zadań	Liczba zadań
Bardzo trudne	0,00 – 0,19	-	-
Trudne	0,20 – 0,49	1B, 12B, 15, 17, 18, 21, 23, 24, 25	9
Umiarkowanie trudne	0,50 – 0,69	1A, 7, 8, 9, 10A, 12A, 14, 16, 20, 22	10
Łatwe	0,70 – 0,89	2, 4, 5, 6, 10B, 11B, 13, 19	8
Bardzo łatwe	0,90 – 1,00	3, 11A	2

W arkuszu poziomym rozszerzonym przeważały zadania zaliczane do umiarkowanie trudnych i trudnych – 19 (około 65% wszystkich zadań). Żadne zadanie arkusza poziomu rozszerzonego nie okazało się bardzo trudne dla zdających, a 2 zadania okazały się bardzo łatwe.

**Rysunek 3. Wartość wskaźnika łatwości zadań arkusza poziomu rozszerzonego w województwie pomorskim.**

#### 4.4.3. Analiza stopnia wykonania zadań arkusza poziomu rozszerzonego w obszarach standardów wymagań egzaminacyjnych

W Tabelach 18. i 19. został przedstawiony stopień wykonania zadań arkusza poziomu rozszerzonego w obszarach standardów wymagań egzaminacyjnych przez zdających z województwa pomorskiego. Na Rysunku 4. porównano stopień realizacji poszczególnych umiejętności w zadaniach arkusza poziomu rozszerzonego.

Tabela 18. Łatwości zadań arkusza rozszerzonego w obszarach standardów egzaminacyjnych

Obszar standardu	Łatwość zadań	
	Wskaźnik łatwości	Stopień trudności
I. Wiadomości i rozumienie	0,70	Łatwe
II. Korzystanie z informacji	0,54	Umiarkowanie trudne
III. Tworzenie informacji	0,65	Umiarkowanie trudne

Wartość wskaźnika łatwości arkusza poziomu rozszerzonego – zdawanego jako przedmiot dodatkowy – 0,60 kwalifikuje zestaw jako umiarkowanie trudny.

W arkuszu poziomu rozszerzonego najłatwiejsze dla zdających z województwa pomorskiego okazały się zadania: 11A i 3. Zadanie 11A, ilustrujące umiejętności z obszaru standardu II, wymagało dokonania analizy zmian zachodzących w gospodarce na podstawie danych statystycznych ( $p=0,94$ ). Zadanie 3. ilustrujące umiejętności z obszaru standardu III, wymagało dokonania analizy źródła ikonograficznego i uzasadnienia sformułowanej tezy ( $p=0,92$ ).

Zadanie sprawdzające opanowanie treści z obszaru standardu I okazało się dla zdających łatwe ( $p=0,70$ ).

Stopień wykonania zadań, sprawdzających umiejętności opisane w II standardzie wymagań egzaminacyjnych dowodzi, że zadania te okazały się umiarkowanie trudne.

Analiza łatwości zadań arkusza poziomu rozszerzonego w poszczególnych obszarach standardów wykazuje, że najtrudniejsze dla zdających okazało się zadanie 15. wymagające uporządkowania chronologicznego wydarzeń oraz zadanie 23. wymagające uogólnienia informacji z tekstu. Świadczy o tym wartość wskaźnika łatwości obu zadań (zadanie 15:  $p=0,24$ ; zadanie 23:  $p=0,26$ ).

Pozostałe zadania badające opanowanie umiejętności z obszaru standardu II na poziomie podstawowym i rozszerzonym okazały się umiarkowanie trudne ( $p=0,54$ ) a wskaźnik łatwości w obrębie poszczególnych umiejętności był bardzo różny.

Zadania badające opanowanie umiejętności z obszaru standardu III okazały się umiarkowanie trudne ( $p=0,65$ ), natomiast zadanie 25 wymagające sformułowania obszernej pisemnej wypowiedzi na wybrany temat okazało się dla zdających trudne ( $p=0,36$ ).

#### 4.5. Porównanie stopnia wykonania zadań arkuszy egzaminacyjnych w obszarach standardów wymagań egzaminacyjnych

Stopień wykonania zadań z obu arkuszy w obszarach standardów wymagań egzaminacyjnych przez zdających z województwa pomorskiego przedstawiony został w Tabeli 20. i na Rysunku 5.



Tabela 20. Porównanie wskaźnika łatwości zadań arkuszy egzaminacyjnych w obszarach standardów

Obszar standardu	Wskaźnik łatwości		Stopień trudności	
	Arkusz poziomu podstawowego	Arkusz poziomu rozszerzonego	Arkusz poziomu podstawowego	Arkusz poziomu rozszerzonego
I. Wiadomości i rozumienie	0,41	0,70	Trudne	Łatwe
II. Korzystanie z informacji	0,53	0,54	Umiarkowanie trudne	Umiarkowanie trudne
III. Tworzenie informacji	0,53	0,65	Umiarkowanie trudne	Umiarkowanie trudne

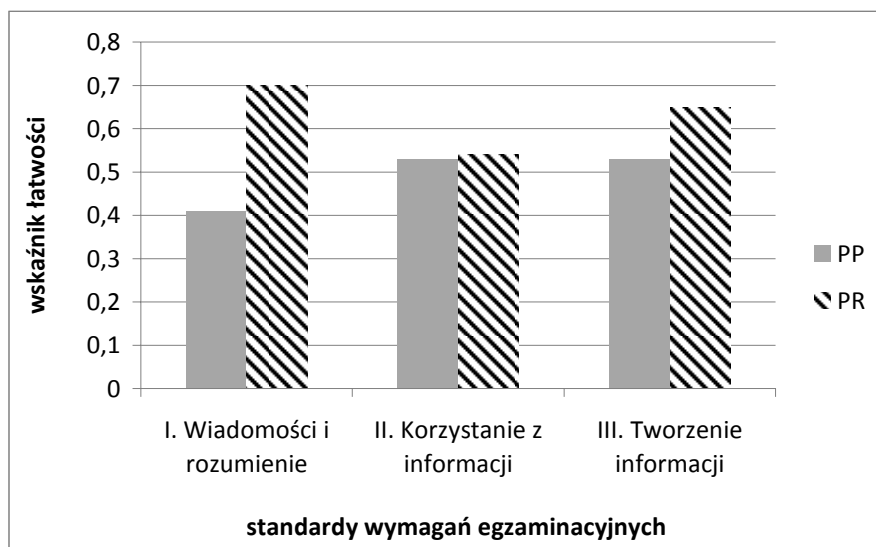
W przypadku arkusza poziomu podstawowego stopień wykonania zadań, sprawdzających treści oraz umiejętności opisane w obszarach wszystkich trzech standardów mieści się w przedziale wartości 0,41 – 0,53, co dowodzi, że większość zadań okazała się trudna lub umiarkowanie trudna.

W przypadku arkusza poziomu rozszerzonego stopień wykonania zadań sprawdzających treści oraz umiejętności opisane w obszarach wszystkich trzech standardów mieści się w przedziale wartości 0,54 – 0,70, co oznacza, że większość zadań okazała się umiarkowanie trudna i łatwa.

Wskaźniki łatwości zadań arkusza podstawowego dowodzą, że zdającym największe trudności sprawiły zadania sprawdzające opanowanie wiedzy oraz badające umiejętności uogólniania faktów

Natomiast w przypadku arkusza rozszerzonego największe trudności zdającym sprawiły zadania badające umiejętności porządkowania wydarzeń w czasie, uogólniania faktów i formułowania logicznej odpowiedzi.

Rysunek 5. Porównanie stopnia wykonania zadań arkuszy egzaminacyjnych w obszarze standardów



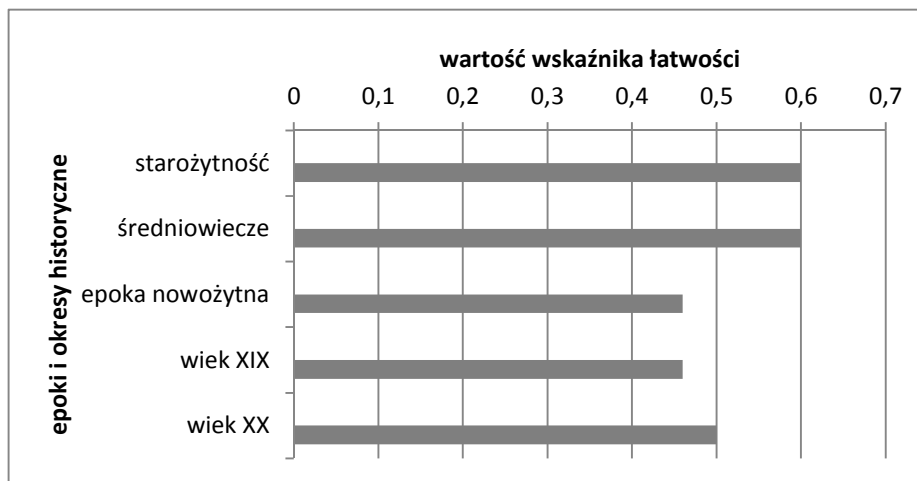
#### 4.6. Porównanie stopnia wykonania zadań arkuszy egzaminacyjnych w zakresie treści odnoszących się do poszczególnych epok i okresów historycznych

Zadania w arkuszach egzaminacyjnych poziomu podstawowego i rozszerzonego sprawdzały wiadomości i umiejętności określone w standardach wymagań egzaminacyjnych z historii dla poziomu podstawowego i rozszerzonego. Obejmowały one historię Polski i historię powszechną. Poszczególne zadania, zgodnie z podstawą programową, uwzględniały: historię polityczną, społeczno-gospodarczą oraz historię kultury we wszystkich epokach historycznych (od starożytności poprzez średniowiecze, czasy nowożytne, wiek XIX do końca XX wieku).

#### 4.6.1. Porównanie stopnia wykonania zadań arkusza poziomu podstawowego w zakresie treści odnoszących się do poszczególnych epok i okresów historycznych

Wartość wskaźnika łatwości zadań arkusza poziomu podstawowego w zakresie treści poszczególnych epok i okresów historycznych jest zróżnicowana i dowodzi, że najłatwiejsze dla zdających okazały się zadania odnoszące się do historii starożytnej i średniowiecza. Największe trudności sprawiły zdającym zadania sprawdzające wiedzę i umiejętności z zakresu epoki nowożytnej i XIX wieku.

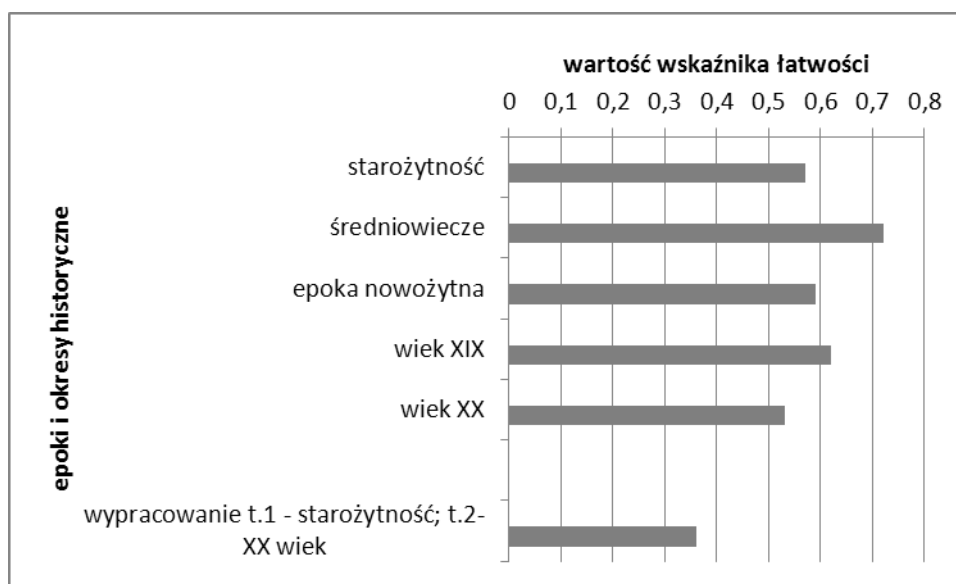
Rysunek 6. Porównanie stopnia wykonania zadań arkusza poziomu podstawowego w zakresie treści



#### 4.6.2. Porównanie stopnia wykonania zadań arkusza poziomu rozszerzonego w zakresie treści odnoszących się do poszczególnych epok historycznych

Wartość wskaźnika łatwości zadań arkusza poziomu rozszerzonego w zakresie treści poszczególnych epok i okresów historycznych jest zróżnicowana i dowodzi, że najłatwiejsze dla zdających okazały się zadania odnoszące się do historii średniowiecza. Największe trudności sprawiły zdającym zadania sprawdzające wiedzę i umiejętności z zakresu historii XX wieku.

Rysunek 7. Porównanie stopnia wykonania zadań arkusza poziomu rozszerzonego w zakresie treści





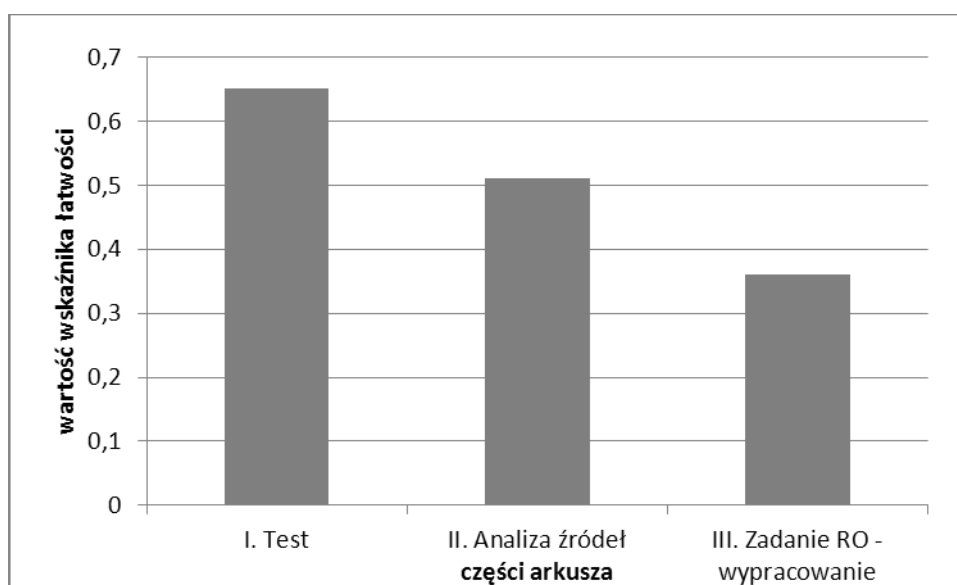
#### 4.6.3. Porównanie stopnia wykonania zadań poszczególnych części arkusza poziomu rozszerzonego

Wartość wskaźnika łatwości poszczególnych części arkusza poziomu rozszerzonego jest zróżnicowana. Stopień wykonania zadań poszczególnych części arkusza rozszerzonego przez zdających z województwa pomorskiego przedstawiony został w Tabeli 21. i na Rysunku 8.

Tabela 21. Stopień wykonania zadań poszczególnych części arkusza rozszerzonego

Część arkusza rozszerzonego	Wskaźnik łatwości	Stopień trudności
I. Test	0,65	Umiarkowanie trudne
II. Analiza źródeł	0,51	Umiarkowanie trudne
III. Zadanie RO - wypracowanie	0,36	Trudne

Rysunek 8. Stopień wykonania zadań poszczególnych części arkusza rozszerzonego



## 5. Analiza jakościowa zadań egzaminacyjnych

Arkusze egzaminacyjne, komentarz do zadań z historii oraz analiza wyników zostały opublikowane na stronie internetowej Centralnej Komisji Egzaminacyjnej [www.cke.edu.pl](http://www.cke.edu.pl).

Arkusz poziomu podstawowego ( $p=0,51$ ) i arkusz poziomu rozszerzonego ( $p=0,60$ ) dla zdających historię okazały się umiarkowanie trudne.

### 5.1. Analiza jakościowa zadań arkusza poziomu podstawowego

Zdecydowana większość zadań arkusza poziomu podstawowego okazała się dla zdających w województwie pomorskim trudna i umiarkowanie trudna. Wartość wskaźnika łatwości trzech zadań kwalifikuje je do grupy zadań bardzo trudnych (4B, 14A, 15A).

#### Najtrudniejsze zadania / części zadania arkusza poziomu podstawowego

- **Zadanie 4**
  - część A ( $p=0,60$ )
  - część B ( $p=0,16$ )
  - część C ( $p=0,46$ )

W części A zadanie sprawdzało opanowanie umiejętności z obszaru II standardów egzaminacyjnych: uogólniania informacji z tekstu (II 5), w części B i C opanowanie wiadomości

i ich rozumienia z obszaru I standardów egzaminacyjnych: faktów z dziejów starożytnego Rzymu (I 6, 8). Zdający, po dokonaniu identyfikacji postaci, nie potrafili wskazać, kim był Juliusz Cezar: cesarzem, dyktatorem, królem czy papieżem.

- **Zadanie 14**

**część A** (p=0,13)

**część B** (p=0,71)

**część C** (p=0,31)

Zadanie sprawdzało opanowanie umiejętności z obszaru II i III standardów egzaminacyjnych, w części A opanowanie umiejętności uogólniania informacji z tekstu: podanie terminu historycznego (II 5), w części B opanowanie umiejętności formułowania i uzasadniania ocen (III 2, 3), w części C umiejętność dobierania argumentów niezbędnych do wyjaśniania przyczyn zjawisk opisanych w tekście (II 2). Treść zadania odnosiła się do przyczyn, przejawów i stosunku autora źródła do przemian gospodarczych w Anglii na przełomie XV i XVI wieku.

- **Zadanie 15**

**część A** (p=0,09)

**część B** (p=0,44)

**część C** (p=0,63)

Zadanie sprawdzało opanowanie umiejętności z obszaru II standardów egzaminacyjnych: w części A opanowanie umiejętności uogólniania informacji z tekstu: podanie terminu historycznego (II 5), w części B badało umiejętność porządkowania chronologicznego wydarzeń (II 1), w części C umiejętność wyszukiwania informacji w dokumencie. Treść zadania odnosiła się do sytuacji politycznej w Polsce w XVI wieku, jej pozycji wobec sąsiadów i przemian wewnętrznych.

### **Najłatwiejsze zadania I części zadania arkusza poziomu podstawowego**

Najłatwiejszymi zadaniami arkusza poziomu podstawowego, dla zdających egzamin z historii w województwie pomorskim okazały się zadania: 9 i 21.

- **Zadanie 9**

**część A** (p=0,91)

**część B** (p=0,74)

**część C** (p=0,49)

**część D** (p=0,39)

**część E** (p=0,67)

Zadanie sprawdzało opanowanie umiejętności z obszaru II i III standardów egzaminacyjnych, czyli korzystania z różnorodnych źródeł wiedzy historycznej – odczytywania informacji ze źródeł: fragmentu Kroniki oliwskiej i tablicy genealogicznej dynastii Przemyślidów (część A) oraz dobierania argumentów koniecznych do formułowania i uzasadniania oceny (część B).

- **Zadanie 21**

**część A** (p=0,46)

**część B** (p=0,88)

**część C** (p=0,26)

Zadanie sprawdzało opanowanie umiejętności z obszaru II i III standardów egzaminacyjnych, czyli korzystania z informacji oraz w części A: dobierania argumentów koniecznych do wyjaśnienia celu propagandowego ulotki (III 2), w części B wyjaśniania znaczenia określenia „trzej złodzieje” użytego wobec zaborców (II 7), w części C wyjaśniania przyczyn zainteresowania (II 2).



## 5.2. Analiza jakościowa zadań arkusza poziomu rozszerzonego

W arkuszu poziomu rozszerzonego bardzo łatwe dla zdających w województwie pomorskim okazały się zadania 6, 12A, 17, a najtrudniejsze zadania 15, 23 i 25.

### Najtrudniejsze zadania / części zadania arkusza poziomu rozszerzonego

- **Zadanie 15.** (p=0,24)

To najtrudniejsze zadanie w arkuszu rozszerzonym. Zadanie sprawdzało opanowanie umiejętności z obszaru II standardów egzaminacyjnych: porządkowania chronologicznego wydarzeń, które miały miejsce po 1945 roku.

- **Zadanie 23.** (p=0,26)

Zadanie sprawdzało opanowanie umiejętności z obszaru II standardów egzaminacyjnych, czyli uogólniania informacji na podstawie tekstu dotyczącego biografii cesarza Franciszka Józefa I.

- **Zadanie 25.** (p=0,36)

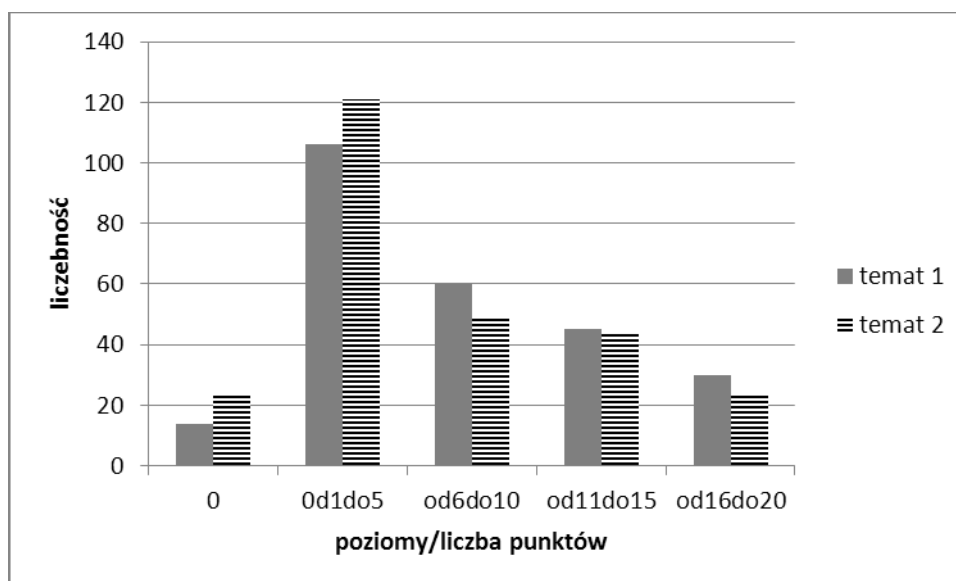
Zadanie rozszerzonej odpowiedzi wymagało od zdających wykazania się wiedzą i umiejętnościami z obszaru trzech standardów wymagań egzaminacyjnych, które umożliwiały napisanie wypowiedzi na wybrany temat zawierającej wnioski i oceny, poprawnej pod względem merytorycznym, kompozycyjnym i językowym (I – III). Zdający mieli do wyboru dwa tematy odnoszące się do: roli, jaką w dziejach starożytnego świata odegrał Aleksander Wielki (temat 1.) oraz działalności i zasług Romana Dmowskiego i Józefa Piłsudskiego dla odzyskania wolności przez Polskę (temat 2.).

Stopień realizacji szczegółowych kryteriów wymagań dla poszczególnych poziomów w zadaniu 24. przedstawiono na Rysunku 9. i w Tabeli 22.

Tabela 22. Realizacja szczegółowych kryteriów wymagań dla poszczególnych poziomów w zadaniu RO

temat	0 pkt	Poziom I	Poziom II	Poziom III	Poziom IV	Razem
		1 – 5	6 – 10	11 – 15	16 – 20	
1	14	106	60	45	30	255
2	23	121	49	44	24	261
<b>Razem</b>						516

Rysunek 9. Stopień realizacji wymagań w zadaniu RO przez zdających w województwie pomorskim



Większość zdających historię na poziomie rozszerzonym wybrało temat 2. Analizując wyniki, można stwierdzić, że realizacja tematu 2. okazała się łatwiejsza dla zdających. Wartość wskaźnika



łatwości zadania RO dowodzi, że dla zdających egzamin maturalny z historii w województwie pomorskim okazało się jednym z najtrudniejszych zadań w arkuszu poziomu rozszerzonego.

### Najłatwiejsze zadania / części zadania arkusza poziomu rozszerzonego

W arkuszu poziomu rozszerzonego bardzo łatwe dla zdających w województwie pomorskim okazały się zadania 3, 11A i 19.

- **Zadanie 3.** (0,92)

Zadanie sprawdzało umiejętności z obszaru II standardów wymagań egzaminacyjnych: uogólniania informacji z tekstów i rozpoznawania postaci historycznych.

- **Zadanie 11.**

**część A** (p=0,94)

**część B** (p=0,82)

Zadanie 12. sprawdzało umiejętności z obszaru II standardów wymagań egzaminacyjnych, czyli korzystania z różnorodnych źródeł wiedzy historycznej: w części A analizowania zmian zachodzących w gospodarce na podstawie danych statystycznych i w części B uogólniania informacji zawartych w tabeli. Dane w tabeli odnosiły się do procesu zmian w strukturze zatrudnienia w Anglii w XIX wieku i przyczyn tego procesu.

- **Zadanie 19.** (p=0,86)

Zadanie sprawdzało opanowanie umiejętności z obszaru III standardów egzaminacyjnych. Zdający mieli wykazać się umiejętnością tworzenia informacji – odczytywania i wyjaśniania różnych interpretacji historii, na przykładzie dwóch źródeł, których autorzy odmiennie oceniali postawę Tadeusza Kościuszki wobec sprawy chłopskiej.

## 6. Podsumowanie i wnioski

- Najtrudniejszymi zadaniami dla zdających historię na poziomie podstawowym w województwie pomorskim były zadania dotyczące historii epoki nowożytnej. Trudna okazała się większość zadań arkusza podstawowego, w których zdający powinni dokonać uogólnienia faktów, uzasadnić formułowaną ocenę oraz wykazać się wiedzą. Formułowane wyjaśnienia i oceny często były nielogiczne i nieprzemyślane, a dobór argumentów przypadkowy. Podobnie jak w latach poprzednich, zdający, korzystając ze źródeł, odczytywali informacje dosłownie i mieli problemy z odczytaniem znaczeń symbolicznych i przenośnych.
- Porównując wyniki zdających egzamin maturalny z historii na poziomie rozszerzonym w maju 2011 roku z wynikami absolwentów z lat ubiegłych, można stwierdzić, że zdecydowanie większa grupa zdających w zadaniu wymagającym sformułowania dłuższej odpowiedzi pisemnej spełniła kryteria wyższych poziomów wymagań: II, III i IV.
- Duża grupa zdających wybrała temat pierwszy. Większość zdających spełniła kryteria I lub II poziomu. Egzaminatorzy zwracali uwagę, że:
  - zdający potrafili podać tylko kilka najbardziej podstawowych faktów dotyczących podbojów: wyprawa do Indii/przeciw Persom, bitwy pod Issos i Gaugamelą, to, że zakładał miasta – Aleksandrie, z postaci wymieniali Dariusza;
  - tylko niektórzy wskazywali na wydarzenia poprzedzające: np. Cheronea i przywoływali Filipa II;
  - ramy chronologiczne to w większości wypadków wskazanie wieku wydarzeń: IV w. p.n.e.;
  - stosowanie terminologii historycznej ograniczało się do użycia pojęć: hoplici, falanga, rzadziej satrapia;
  - tylko nieliczni wskazywali w sposób przemyślany wybrane przyczyny i skutki, a np. kultura hellenistyczna (nawet tylko jako pojęcie) była przywoływana rzadko;

- ukazanie powiązań między wydarzeniami politycznymi, przemianami gospodarczymi okazało się bardzo trudne i powiodło się tylko nielicznym zdającym, chociaż ci zdający, którzy omawiali kształtowanie się kultury hellenistycznej wskazywali na przemiany społeczne;
  - zdający starali się jednak „błądzić” wokół pytania postawionego w temacie;
  - większość tych, którzy wybrali temat I napisała bardzo szkolne wypracowania wykorzystując najbardziej podstawowe fakty. W pracach pojawiały się wpisy świadczące o zadowoleniu z zaproponowanego tematu, który pozwolił pisać dosyć ogólnie, bez wdawania się w szczegóły.
- Zdecydowanie duża grupa zdających, którzy wybrali temat 2:
    - oparła swoje rozważania na kilku podstawowych informacjach związanych z życiem i działalnością Józefa Piłsudskiego i Romana Dmowskiego, ich powiązaniach z stronnictwami i partiami politycznymi, państwami biorącymi udział w I wojnie (orientacja prorosyjska, orientacja proaustriacka);
    - miała problem ze wskazaniem ram chronologicznych, umieszczeniem rozważań w czasie;
    - pominęła konsekwencje wpływu przemian w Rosji w 1917 roku na sprawę polską, tak jakby tego problemu w ogóle nie było, podobnie jak problemu postawy ententy wobec sprawy polskiej przed i po wybuchu rewolucji bolszewickiej,
    - stosowała podstawowe pojęcia np.: kryzys przysięgowy, ale już rozważania o Lidze Polskiej, Lidze Narodowej, Stronnictwie Narodowo-Demokratycznym, Stronnictwie Narodowym świadczą, że piszący nie widzą między nimi żadnej różnicy i myślą pojęcia: partia a obóz polityczny.
  - Wartość wskaźnika łatwości zadania wymagającego od zdających sformułowania obszernej wypowiedzi na wybrany temat ( $p=0.36$ ) jest najwyższa od 2005 roku.