

Wiedza o społeczeństwie – kujawsko-pomorskie

Spis Treści

1.	Struktura i forma egzaminu maturalnego z wiedzy o społeczeństwie	2
2.	Opis arkuszy egzaminacyjnych ustalonych przez Centralną Komisję Egzaminacyjną na egzamin maturalny z historii w roku szkolnym 2011/2012.....	2
2.1.	Arkusz poziomu podstawowego	2
2.2.	Arkusz poziomu rozszerzonego	2
3.	Kartoteki arkuszy egzaminacyjnych z wiedzy o społeczeństwie.....	3
4.	Wyniki egzaminu maturalnego z wiedzy o społeczeństwie.....	8
4.1.	Wybrane wyniki arkuszy poziomu podstawowego i rozszerzonego	9
4.2.	Rozkłady wyników egzaminu w skali znormalizowanej.....	9
4.3.	Analiza statystyczna wyników arkusza poziomu podstawowego.....	11
4.3.1.	Podstawowe parametry statystyczne arkusza poziomu podstawowego	11
4.3.2.	Łatwość zadań i rozkład wyników tych zadań	12
4.4.	Analiza statystyczna wyników arkusza poziomu rozszerzonego	14
4.4.1.	Podstawowe parametry statystyczne arkusza poziomu rozszerzonego	14
4.4.2.	Łatwość zadań i rozkład wyników tych zadań.....	15
4.5.	Porównanie stopnia wykonania zadań arkuszy egzaminacyjnych w zakresie treści odnoszących się do poszczególnych obszarów.....	16
4.5.1.	Porównanie stopnia wykonania zadań arkusza poziomu podstawowego w zakresie treści odnoszących się do poszczególnych obszarów.....	17
4.5.2.	Porównanie stopnia wykonania zadań arkusza poziomu rozszerzonego w zakresie treści odnoszących się do poszczególnych obszarów.....	17
4.5.3.	Porównanie stopnia wykonania zadań poszczególnych części arkusza poziomu rozszerzonego.....	18
5.	Analiza jakościowa zadań egzaminacyjnych.....	18
5.1.	Analiza jakościowa zadań arkusza poziomu podstawowego.....	19
5.2.	Analiza jakościowa zadań arkusza poziomu rozszerzonego.....	19
6.	Podsumowanie i wnioski	19



1. Struktura i forma egzaminu maturalnego z wiedzy o społeczeństwie

Egzamin maturalny z wiedzy o społeczeństwie jest egzaminem zewnętrznym i ma formę pisemną, a wyniki egzaminu zamieszczone na świadectwie dojrzałości wyrażone są w skali procentowej.

Absolwenci mogli wybrać wiedzę o społeczeństwie jako przedmiot dodatkowy, zdawany na poziomie podstawowym lub rozszerzonym.

Egzamin na poziomie podstawowym trwał 120 minut i polegał na rozwiązaniu zadań arkusza egzaminacyjnego zawierającego test wiedzy i umiejętności z zakresu wymagań dla poziomu podstawowego.

Egzamin na poziomie rozszerzonym trwał 180 minut i polegał na rozwiązaniu w części I testu sprawdzającego wiedzę przedmiotową, w częściach II i III zadań sprawdzających umiejętności wykorzystywania materiału źródłowego, interpretowania oraz syntetyzowania, a także umiejętności formułowania wypowiedzi pisemnej.

Do egzaminu maturalnego z wiedzy o społeczeństwie, który odbył się 11 maja 2012 r., przystąpili absolwenci: liceów ogólnokształcących (LO), liceów profilowanych (LP), techników (T).

2. Opis arkuszy egzaminacyjnych ustalonych przez Centralną Komisję Egzaminacyjną na egzamin maturalny z wiedzy o społeczeństwie w roku szkolnym 2011/2012

Zadania zawarte w arkuszach egzaminacyjnych sprawdzały umiejętności odpowiadające standardom wymagań egzaminacyjnych z wiedzy o społeczeństwie. Pozwalały maturzystom wykazać się:

- wiedzą i jej rozumieniem
- umiejętnościami wykorzystywania tekstów źródłowych
- umiejętnościami tworzenia informacji.

2.1. Arkusz poziomu podstawowego

Arkusz standardowy z wiedzy o społeczeństwie na poziomie podstawowym zawierał trzydzieści cztery zadania otwarte i zamknięte w różnej formie: WW, typu P-F, na dobieranie, z luką oraz KO.

Zadania otwarte i zamknięte obejmowały treści nauczania zawarte w głównych działach: społeczeństwo, polityka, prawo, problemy świata współczesnego.

Zadania sprawdzały umiejętności wyszukiwania informacji w różnych źródłach, porównywania ich i formułowania wniosków na ich podstawie oraz wyjaśniania związków przyczynowo – skutkowych analizowanych wydarzeń, zjawisk, procesów w odniesieniu do Polski i świata. Większość zadań to zadania z wyposażeniem, na które składały się źródła pisane, ikonograficzne, statystyczne i kartograficzne.

W arkuszu dla poziomu podstawowego:

- sześć zadań było punktowanych w skali 0-1,
- dwanaście zadań było punktowanych w skali 0-2,
- siedem zadań było punktowanych w skali 0-3,
- sześć zadań było punktowanych w skali 0-4,
- dwa zadania były punktowane w skali 0-5,
- jedno zadanie było punktowane w skali 0-15.

Za poprawne rozwiązanie wszystkich zadań w arkuszu egzaminacyjnym zdający mógł uzyskać maksymalnie 100 punktów.



2.2. Arkusz poziomu rozszerzonego

Arkusz standardowy z wiedzy o społeczeństwie na poziomie rozszerzonym składał się z trzech części

i zawierał dwadzieścia siedem zadań otwartych i zamkniętych w różnej formie: WW, typu P-F, KO oraz RO.

W części I, zawierającej osiemnaście zadań

- szesnaście zadań było punktowanych w skali 0-1,
- dwa zadania były punktowane w skali 0-2.

W części II, zawierającej osiem zadań

- sześć zadań było punktowanych w skali 0-1,
- dwa zadania były punktowane w skali 0-2.

Część III zawierała jedno zadanie punktowane w skali 0-20.

Wszystkie zadania w części II i III arkusza sprawdzały wiadomości i umiejętności opisane w standardach dla poziomu rozszerzonego i obejmowały wiadomości i umiejętności zawarte w podstawie programowej wiedzy o społeczeństwie.

Za poprawne rozwiązanie wszystkich zadań w arkuszu egzaminacyjnym zdający mógł uzyskać maksymalnie 50 punktów.

3. Kartoteki arkuszy egzaminacyjnych z wiedzy o społeczeństwie

W Tabeli 1. zamieszczono kartotekę arkusza poziomu podstawowego, w Tabeli 2. – kartotekę arkusza poziomu rozszerzonego. Kartoteki te zawierają informacje o standardach, opis wymagań i numery zadań wraz z maksymalną liczbą punktów, które można było uzyskać za ich rozwiązanie.

Tabela 1. Kartoteka arkusza egzaminacyjnego – poziom podstawowy

Numer zadania	Obszar standardów	Opis wymagań	Punkty
1.	Wiadomości i rozumienie	Geneza państwa (I.4)	1
2.	Korzystanie z informacji	Korzystanie ze źródeł informacji o życiu społecznym i politycznym – tekst publicystyczny (II.2)	2
		Wiadomości: procedury i wartości demokracji (I.5)	
3.	Korzystanie z informacji	Korzystanie ze źródeł informacji o życiu społecznym i politycznym – dane z badań opinii publicznej w formie wykresu słupkowego (II.2)	1
		Wiadomości: kultura polityczna, wartości demokracji (I.6 / I.5)	
4.	Korzystanie z informacji	Czytanie ze zrozumieniem przepisów prawnych – fragmenty konstytucji (II.7)	4
		Wiadomości: konstytucyjne zasady ustroju Rzeczypospolitej Polskiej (I.7)	
5.	Korzystanie z informacji	Korzystanie ze źródeł informacji o życiu społecznym i politycznym – tekst z zakresu myśli politycznej (II.2)	2
		Wiadomości: ideologie polityczne (I.6)	
6.	A., C.	Korzystanie ze źródeł informacji o życiu społecznym – dane frekwencji wyborczej w formie tabelarycznej (II.2)	4



	Korzystanie z informacji	Wiadomości: formy uczestnictwa obywateli w życiu publicznym, organy władzy Rzeczypospolitej Polskiej (I.8 / I.7)	
	B., D. Wiadomości i rozumienie	Formy uczestnictwa obywateli w życiu publicznym, organy władzy Rzeczypospolitej Polskiej (I.8 / I.7)	
7.	Korzystanie z informacji	Czytanie ze zrozumieniem przepisów prawnych – fragmenty ustawy (II.7)	2
		Wiadomości: partie polityczne, organy władzy Rzeczypospolitej Polskiej (I.6 / I.7)	
8.	Wiadomości i rozumienie	Organy władzy Rzeczypospolitej Polskiej, źródła prawa, formy uczestnictwa obywateli w życiu publicznym (I.7 / I.9 / I.8)	2
9.	Wiadomości i rozumienie	Organy władzy Rzeczypospolitej Polskiej, trybunały (I.7 / I.10)	4
10.	Wiadomości i rozumienie	Samorząd terytorialny (I.7)	5
11.	Wiadomości i rozumienie	Źródła prawa, organy władzy Rzeczypospolitej Polskiej (I.9 / I.7)	3
12.	Korzystanie z informacji	Rozpoznawanie ważnych postaci życia publicznego (II.4)	3
		Wiadomości: organy władzy Rzeczypospolitej Polskiej (I.7)	
13.	Korzystanie z informacji	Czytanie ze zrozumieniem przepisów prawnych – fragmenty konstytucji i ustawy (II.7)	4
		Wiadomości: organy władzy Rzeczypospolitej Polskiej, obywatel wobec prawa (I.7 / I.12)	
14.	Wiadomości i rozumienie	Dziedziny prawa (I.9)	3
15.	Wiadomości i rozumienie	Akty prawne, organy władzy Rzeczypospolitej Polskiej (I.9 / I.7)	1
16.	Wiadomości i rozumienie	Obywatel wobec prawa, dziedziny prawa (I.12 / I.9)	3
17.	Wiadomości i rozumienie	Prawa człowieka (I.11)	1
18.	Korzystanie z informacji	Czytanie ze zrozumieniem przepisów prawnych – fragmenty konstytucji (II.7)	3
		Wiadomości: prawa człowieka (I.11)	
19.	Korzystanie z informacji	Lokalizacja ważnych wydarzeń w czasie (II.4)	2
		Wiadomości: Polska w Europie, organizacje międzynarodowe (I.13 / I.15)	
20.	Korzystanie z informacji	Lokalizacja ważnych wydarzeń w czasie i przestrzeni (II.4)	4
		Wiadomości: działanie Unii Europejskiej, dziedziny prawa (I.14 / I.9)	
21.	Korzystanie z informacji	Lokalizacja działalności ważnych postaci życia publicznego w czasie, korzystanie ze źródeł informacji o życiu politycznym – fotografie (II.4)	4

		Wiadomości: instytucje Unii Europejskiej (I.14)	
22.	Wiadomości i rozumienie	Instytucje Unii Europejskiej (I.14)	2
23.	Korzystanie z informacji	Korzystanie ze źródeł informacji o życiu społecznym i politycznym – mapa polityczna Europy (II.2)	5
		Wiadomości: organizacje międzynarodowe, konflikty (I.15 / I.16)	
24.	Wiadomości i rozumienie	Stosunki międzynarodowe, konflikty (I.15 / I.16)	3
25.	Wiadomości i rozumienie	Formy i prawidłowości życia społecznego, dziedziny prawa (I.1 / I.9)	3
26.	Wiadomości i rozumienie	Formy i prawidłowości życia społecznego (I.1)	2
27.	Korzystanie z informacji	Odróżnianie informacji o faktach od opinii, korzystanie ze źródeł informacji o życiu społecznym i politycznym (II.4 / II.2)	2
		Wiadomości: życie społeczne, problemy współczesnego świata (I.1 / I.16)	
28.	Korzystanie z informacji	Korzystanie ze źródeł informacji o życiu społecznym i politycznym – dane z badań opinii publicznej w formie tabelarycznej (II.2)	2
		Wiadomości: problemy społeczeństwa polskiego, kultura polityczna (I.2 / I.6)	
29.	Korzystanie z informacji	Rozpoznawanie problemów społecznych Polski, korzystanie ze źródeł informacji o życiu społecznym i politycznym – rysunek satyryczny (II.6 / II.2)	1
		Wiadomości: problemy społeczeństwa polskiego (I.2)	
30.	Wiadomości i rozumienie	Zagadnienia narodowościowe, struktura społeczeństwa polskiego (I.3 / I.2)	2
31.	Korzystanie z informacji	Rozpoznawanie problemów społecznych na świecie, korzystanie ze źródeł informacji o życiu społecznym i politycznym – tekst publicystyczny (II.6 / II.2)	2
		Wiadomości: zagadnienia narodowościowe, problemy współczesnego świata (I.3 / I.16)	
32.	Korzystanie z informacji	Korzystanie ze źródeł informacji o życiu społecznym i politycznym – tekst popularnonaukowy (II.6 / II.1)	1
		Wiadomości: zagadnienia narodowościowe, obywatel wobec prawa (I.3 / I.12)	
33.	Korzystanie z informacji	Rozpoznawanie problemów społecznych na świecie, korzystanie ze źródeł informacji o życiu społecznym i politycznym – tekst popularnonaukowy (II.6 / II.2)	2
		Wiadomości: zagadnienia narodowościowe, problemy współczesnego świata (I.3 / I.16)	
34.	Tworzenie informacji	Formułowanie wypowiedzi pisemnej zawierającej: ocenę procesów społecznych, przedstawienie własnego stanowiska w sprawach publicznych i wskazanie propozycji rozwiązań problemów (III.1 / III.2 / III.3 / III.5)	15



		Korzystanie z informacji: wskazywanie przyczyn i skutków procesów społecznych, rozpoznawanie problemów świata, korzystanie ze źródeł informacji o życiu społecznym i politycznym (II.5 / II.6 / II.2)	
		Wiadomości: kwestia narodowościowa, problemy współczesnego świata, społeczeństwo obywatelskie (I.3 / I.16/ I.8)	

Tabela 2. Kartoteka arkusza egzaminacyjnego – poziom rozszerzony

Numer zadania	Obszar standardów	Opis wymagań	Punkty
1.	Korzystanie z informacji	Korzystanie ze źródeł informacji o życiu społecznym – opisy procesów społecznych (II.P.2)	1
		Wiadomości: Procesy społeczne, prawidłowości życia społecznego (I.R.1 / I.P.1)	
2.	Wiadomości i rozumienie	Instytucje życia społecznego, procesy społeczne (I.P.1 / I.R.1)	1
3.	Wiadomości i rozumienie	Instytucje życia społecznego, procesy społeczne (I.P.1 / I.R.1)	1
4.	Korzystanie z informacji	Korzystanie ze źródeł informacji o życiu społecznym i politycznym – tekst z zakresu myśli politycznej (II.P.2)	1
		Wiadomości: ideologie i doktryny polityczne (I.P.6)	
5.	Korzystanie z informacji	Korzystanie ze źródeł informacji o życiu społecznym i politycznym – opis modelu państwa (II.P.2)	1
		Wiadomości: historyczne i współczesne formy państw, doktryny polityczne (I.R.4 / I.P.6)	
6.	Wiadomości i rozumienie	Modele ustrojowe państw demokratycznych, współczesne formy państw (I.R.5 / I.R.4)	2
7.	Wiadomości i rozumienie	Modele ustrojowe państw demokratycznych, partie polityczne (I.R.5 / I.P.6)	1
8.	Wiadomości i rozumienie	Organy władzy Rzeczypospolitej Polskiej (I.P.7)	1
9.	Korzystanie z informacji	Korzystanie ze źródeł informacji o życiu społecznym i politycznym – notka informacyjna (II.P.2)	1
		Wiadomości: organy władzy Rzeczypospolitej Polskiej i ich funkcjonowanie (I.P.7 / I.R.7)	
10.	Korzystanie z informacji	Rozpoznawanie ważnych postaci życia publicznego, korzystanie ze źródeł informacji o życiu politycznym – fotografie i notki informacyjne (II.P.4 / II.P.2)	1
		Wiadomości: organy władzy Rzeczypospolitej Polskiej i ich funkcjonowanie (I.P.7 / I.R.7))	
11.	Korzystanie z informacji	Lokalizacja działalności ważnych postaci życia publicznego w czasie (II.P.4)	1
		Wiadomości: ochrona praw człowieka, organy władzy Rzeczypospolitej Polskiej i ich funkcjonowanie (I.R.9 / I.P.7 / I.R.7)	
12.	Korzystanie z informacji	Czytanie ze zrozumieniem przepisów prawnych – fragmenty konstytucji i ustawy (II.P.7)	1
		Wiadomości: organy władzy Rzeczypospolitej Polskiej, obywatel wobec prawa (I.P.7 / I.P.12)	
13.	Wiadomości i rozumienie	Elementy prawa, obywatel wobec prawa (I.R.10 / I.P.12)	1
14.	Korzystanie z informacji	Czytanie ze zrozumieniem przepisów prawnych – fragmenty ustawy (II.P.7)	1

		Wiadomości: elementy prawa, obywatel wobec prawa (I.R.10 / I.P.12)	
15.	Korzystanie z informacji	Korzystanie ze źródeł informacji o życiu społecznym i politycznym – tekst publicystyczny (II.P.2)	1
		Wiadomości: wyzwania współczesności, stosunki międzynarodowe, problemy współczesnego świata (I.R.13 / I.P.15 / I.P.16)	
16.	Korzystanie z informacji	Korzystanie ze źródeł informacji o życiu politycznym – mapa polityczna Europy i notki informacyjne (II.P.2)	2
		Wiadomości: szanse i bariery rozwoju Europy, problemy współczesnego świata (I.R.11 / I.P.16)	
17.	Wiadomości i rozumienie	Działanie Unii Europejskiej, dziedziny prawa (I.P.14 / I.P.9)	1
18.	Wiadomości i rozumienie	Rozwój zjednoczonej Europy, działanie Unii Europejskiej (I.R.11 / I.P.14)	1
19.	Korzystanie z informacji	Korzystanie ze źródeł informacji o życiu społecznym i politycznym (II.P.2)	1
		Wiadomości: zagrożenia dla demokracji, historyczne i współczesne formy państw (I.R.6 / I.R.4)	
20.	Korzystanie z informacji	Korzystanie ze źródeł informacji o życiu społecznym i politycznym, krytyczna analiza materiałów źródłowych – dane z badań opinii publicznej w formie tabelarycznej i wykresu słupkowego (II.P.2 / II.R.1)	1
		Wiadomości: wartości społeczne, kultura polityczna (I.R.2 / I.P.6)	
21.	Korzystanie z informacji	Korzystanie ze źródeł informacji o życiu społecznym i politycznym, krytyczna analiza materiałów źródłowych – teksty popularnonaukowe (II.P.2 / II.R.1)	1
		Wiadomości: historyczne i współczesne formy państw, zagrożenia dla demokracji, wartości demokracji, ruchy społeczne (I.R.4 / I.R.6 / I.P.5 / I.R.1)	
22.	A. Korzystanie z informacji	Korzystanie ze źródeł informacji o życiu społecznym i politycznym, krytyczna analiza materiałów źródłowych – teksty popularnonaukowe (II.P.2 / II.R.1)	2
		Wiadomości: historyczne i współczesne formy państw, zagrożenia dla demokracji, wyzwania współczesności (I.R.4 / I.R.6 / I.R.13)	
	B. Wiadomości i rozumienie	Historyczne i współczesne formy państw, problemy współczesnego świata, ruchy społeczne (I.R.4 / I.P.16 / I.R.1)	
23.	Korzystanie z informacji	Korzystanie ze źródeł informacji o życiu społecznym i politycznym, krytyczna analiza materiałów źródłowych – teksty popularnonaukowe (II.P.2 / II.R.1)	1
		Wiadomości: struktura i przemiany społeczeństwa polskiego, zagadnienia narodowościowe (I.R.3 / I.P.2 / I.P.3)	
24.	Korzystanie z informacji	Korzystanie ze źródeł informacji o życiu społecznym i politycznym – dane z badań opinii publicznej w formie tabelarycznej (II.P.2)	1
		Wiadomości: generacje praw człowieka, zagadnienia narodowościowe, kultura polityczna (I.R.9 / I.P.3 / I.P.6)	
25.	Korzystanie z informacji	Korzystanie ze źródeł informacji o życiu społecznym i politycznym, krytyczna analiza materiałów źródłowych, analiza różnych stanowisk – teksty popularnonaukowe (II.P.2 / II.R.1 / II.R.2)	2
		Wiadomości: zagadnienia narodowościowe, wyzwania współczesności (I.P.3 / I.R.13)	



26.	Korzystanie z informacji	Korzystanie ze źródeł informacji o życiu społecznym i politycznym – dane z badań opinii publicznej w formie wykresu kołowego (II.P.2)	1
		Wiadomości: zagadnienia narodowościowe, przemiany społeczeństwa polskiego, kultura polityczna (I.P.3 / I.R.3 / I.P.6)	
27. Temat 1.	Tworzenie informacji	Formułowanie wypowiedzi pisemnej zawierającej: charakterystykę życia zbiorowego we współczesnej Polsce i ocenę procesów społecznych (III.R.1 / III.P.1 / III.P.5)	20
		Korzystanie z informacji: wskazywanie przyczyn i skutków procesów społecznych, rozpoznawanie problemów społecznych, korzystanie ze źródeł informacji o życiu społecznym i politycznym oraz krytyczna analiza materiałów źródłowych (II.R.1 / II.P.2 / II.P.5 / II.P.6)	
		Wiadomości: przemiany społeczeństwa polskiego, zagadnienia narodowościowe, prawa człowieka, obywatel wobec prawa (I.R.3 / I.R.9 / I.P.3 / I.P.12)	
27. Temat 2.	Tworzenie informacji	Formułowanie wypowiedzi pisemnej zawierającej: charakterystykę dylematów życia zbiorowego we współczesnym świecie i ocenę procesów politycznych, działań władz oraz wydarzeń z punktu widzenia kultury i moralności (III.R.1 / III.R.3 / III.P.1 / III.P.4 / III.P.5)	20
		Korzystanie z informacji: analiza różnych stanowisk w debacie publicznej, wskazywanie przyczyn i skutków wydarzeń i procesów politycznych, korzystanie ze źródeł informacji o życiu społecznym i politycznym oraz krytyczna analiza materiałów źródłowych (II.R.1 / II.R.2 / II.P.2 / II.P.5)	
		Wiadomości: historyczne i współczesne formy państw, zagrożenia dla demokracji, procesy społeczne, problemy współczesnego świata (I.R.4 / I.R.6 / I.R.1 / I.P.16)	

4. Wyniki egzaminu maturalnego z wiedzy o społeczeństwie

Na terenie objętym działalnością Okręgowej Komisji Egzaminacyjnej w Gdańsku, tj. w województwach pomorskim i kujawsko-pomorskim, do egzaminu maturalnego z wiedzy o społeczeństwie w maju 2012 r. przystąpiło łącznie 5422 zdających.

Dane w sprawozdaniu uwzględniają osoby, które przystąpiły do egzaminu maturalnego z wiedzy o społeczeństwie po raz pierwszy.

W województwie kujawsko-pomorskim do egzaminu maturalnego z wiedzy o społeczeństwie przystąpiło 2373 zdających, w tym wiedzę o społeczeństwie na poziomie podstawowym wybrało 1703 osób, a na poziomie rozszerzonym 670.

Na podstawie zaświadczenia stwierdzającego uzyskanie tytułu laureata lub finalisty olimpiady przedmiotowej z historii w województwie kujawsko-pomorskim zwolniono 3 osoby, którym na świadectwie dojrzałości zamiast wyniku egzaminu maturalnego z wiedzy o społeczeństwie wpisano „zwolniony” albo „zwolniona” oraz zamieszczono adnotację o posiadanym tytule laureata lub finalisty olimpiady przedmiotowej i uzyskaniu z egzaminu maturalnego na poziomie rozszerzonym 100% punktów.

Tabela 3. Liczba zdających i średnie wyniki zdających część pisemną egzaminu z wiedzy o społeczeństwie, przedmiotu dodatkowo wybranego na poziomie podstawowym w województwie kujawsko-pomorskim

			LO	LP	LU	T	TU	Razem
Liczba	PP	Przystąpiło	1 119	86	8	484	6	1703

zdających		Wynik w %	43,81	31,12	43,25	39,52	25,17	41,88
	PR	Przystąpiło	632	3	0	35	0	670
		Wynik w %	40,21	31,33	-	25,09	-	39,38

Warunkiem zdania egzaminu maturalnego w maju 2012 roku było uzyskanie, co najmniej 30% punktów z przedmiotów obowiązkowych: z języka polskiego, matematyki i wybranego języka obcego nowożytnego. Wynik z egzaminu z wiedzy o społeczeństwie jako przedmiotu dodatkowego nie miał wpływu na wynik egzaminu maturalnego.

4.1. Wybrane wyniki arkuszy poziomu podstawowego i rozszerzonego

W Tabelach 4. i 5. przedstawiono wartości parametrów statystycznych wyników zdających egzamin maturalny z wiedzy o społeczeństwie jako przedmiotu dodatkowego z uwzględnieniem poziomu egzaminu oraz typów szkół.

Tabela 4. Wybrane wartości parametrów statystycznych wyników zdających egzamin maturalny z wiedzy o społeczeństwie, jako przedmiotu dodatkowego (arkusz poziomu podstawowego) – woj. kujawsko-pomorskie

Liczba punktów do uzyskania za arkusz poziomu podstawowego wynosi 100.

	Typ szkoły					Ogółem
	LO	LP	LU	T	TU	
Liczebność	1 119	86	8	484	6	1 703
Wynik min pkt	10,0	14,0	24,0	17,0	21,0	10,00
Wynik max pkt	90,0	57,0	64,0	75,0	30,0	90,00
Wynik śred pkt	43,81	31,12	43,25	39,52	25,17	41,88
Wynik śred %	43,81	31,12	43,25	39,52	25,17	41,88
Modalna %	36,00	32,00	40,00	39,00	21,00	36,00
Mediana %	43,00	31,00	43,00	38,00	25,00	40,00
Odchylenie standardowe pkt	12,87	8,23	11,96	10,80	2,91	12,53
Odchylenie standardowe %	12,87	8,23	11,96	10,80	2,91	12,53

Najwyższy wynik za rozwiązanie zadań arkusza poziomu podstawowego (90 pkt) oraz najwyższy wynik średni uzyskali absolwenci liceów ogólnokształcących.

Tabela 5. Wybrane wartości parametrów statystycznych wyników zdających egzamin maturalny z wiedzy o społeczeństwie, jako przedmiotu dodatkowego (arkusz poziomu rozszerzonego) – woj. kujawsko-pomorskie

Liczba punktów do uzyskania za arkusz rozszerzony wynosi 50.

	Typ szkoły					Ogółem
	LO	LP	LU	T	TU	
Liczebność	632	3	0	35	0	670
Wynik min pkt	3,0	8,0	0,0	3,0	0,0	3,00
Wynik max pkt	50,0	23,0	0,0	23,0	0,0	50,00
Wynik śred pkt	20,10	15,67	0,00	12,54	0,00	19,69
Wynik śred %	40,21	31,33	0,00	25,09	0,00	39,38
Modalna %	40,00	16,00	0,00	28,00	0,00	40,00
Mediana %	40,00	32,00	0,00	26,00	0,00	38,00
Odchylenie standardowe pkt	7,42	6,13	0,00	5,12	0,00	7,51
Odchylenie standardowe %	14,85	12,26	0,00	10,25	0,00	15,02



Najwyższy wynik za rozwiązanie zadań arkusza poziomu rozszerzonego (50 pkt) uzyskali absolwenci liceów ogólnokształcących, którzy uzyskali również najwyższy wynik średni (20 pkt).

4.2. Rozkłady wyników egzaminu w skali znormalizowanej

W celu porównania wyników poszczególnych zdających oraz wyników szkół i powiatów wykorzystuje się skalę znormalizowaną. Przykładem skali znormalizowanej jest dziewięciostopniowa skala staninowa (Tabela 6.). W kolejnych staninach (od 1. do 9.) mieszczą się coraz wyższe wyniki. Skala staninowa umożliwia najwygodniejszą interpretację wyników egzaminu i pozwala porównać wynik konkretnego zdającego z wynikami innych zdających egzamin maturalny z danego przedmiotu.

Tabela 6. Znormalizowana skala dziewięciostopniowa (staninowa)

	Numer stanina								
	1	2	3	4	5	6	7	8	9
Nazwa stanina	najniższy	bardzo niski	niski	niżej średni	średni	wyżej średni	wysoki	bardzo wysoki	najwyższy
Procent wyników	4	7	12	17	20	17	12	7	4

W Tabelach 8. i 9. zostały przedstawione wyniki egzaminu maturalnego z wiedzy o społeczeństwie na poziomie podstawowym i rozszerzonym w skali znormalizowanej wraz z komentarzem, który pozwala absolwentom zorientować się, ilu zdających ma wynik porównywalny, ilu ma niższy lub wyższy. Informacje o procentach podano w przybliżeniu.

Tabela 8. Komentarz do wyników egzaminu maturalnego historii w roku 2012 na poziomie podstawowym w skali staninowej

Normalizacja wyników egzaminu maturalnego z wiedzy o społeczeństwie na poziomie podstawowym w skali staninowej				
Stanin (klasa wyniku)		Nazwa stanina	Wynik (w %)	Komentarz
Nr	% ogólnych wyników			
1	4%	najniższy	0-22	4% zdających ma wynik w tej klasie wyników 96% zdających ma wynik w wyższych klasach.
2	7%	bardzo niski	23-26	7% zdających ma wynik w tej klasie wyników 4% zdających ma wynik w klasie niższej 89% zdających ma wynik w wyższych klasach
3	12%	niski	27-31	12% zdających ma wynik w tej klasie wyników 11% zdających ma wynik w klasach niższych 77% zdających ma wynik w wyższych klasach
4	17%	poniżej średniej	32-36	17% zdających ma wynik w tej klasie wyników 23% zdających ma wynik w klasach niższych 60% zdających ma wynik w wyższych klasach
5	20%	średni	37-42	20% zdających ma wynik w tej klasie wyników 40% zdających ma wynik w klasach niższych 40% zdających ma wynik w wyższych klasach
6	17%	powyżej średniej	43-49	17% zdających ma wynik w tej klasie wyników 60% zdających ma wynik w klasach niższych 23% zdających ma wynik w wyższych klasach

7	12%	wysoki	50-57	12% zdających ma wynik w tej klasie wyników 77% zdających ma wynik w klasach niższych 11% zdających ma wynik w wyższych klasach
8	7%	bardzo wysoki	58-65	7% zdających ma wynik w tej klasie wyników 89% zdających ma wynik w klasach niższych 4% zdających ma wynik w wyższych klasach
9	4%	najwyższy	66-100	4% zdających ma wynik w tej klasie wyników 96% zdających ma wynik w klasach niższych

Tabela 9. Komentarz do wyników egzaminu maturalnego wiedzy o społeczeństwie w roku 2012 na poziomie rozszerzonym w skali staninowej

Normalizacja wyników egzaminu maturalnego z historii na poziomie rozszerzonym w skali staninowej				
Stanin (klasa wyniku)		Nazwa stanina	Wynik (w %)	Komentarz
Nr	% ogólnych wyników			
1	4%	najniższy	0-12	4% zdających ma wynik w tej klasie wyników 96% zdających ma wynik w wyższych klasach.
2	7%	bardzo niski	13-18	7% zdających ma wynik w tej klasie wyników 4% zdających ma wynik w klasie niższej 89% zdających ma wynik w wyższych klasach
3	12%	niski	19-24	12% zdających ma wynik w tej klasie wyników 11% zdających ma wynik w klasach niższych 77% zdających ma wynik w wyższych klasach
4	17%	poniżej średniej	25-32	17% zdających ma wynik w tej klasie wyników 23% zdających ma wynik w klasach niższych 60% zdających ma wynik w wyższych klasach
5	20%	średni	33-40	20% zdających ma wynik w tej klasie wyników 40% zdających ma wynik w klasach niższych 40% zdających ma wynik w wyższych klasach
6	17%	powyżej średniej	41-50	17% zdających ma wynik w tej klasie wyników 60% zdających ma wynik w klasach niższych 23% zdających ma wynik w wyższych klasach
7	12%	wysoki	51-58	12% zdających ma wynik w tej klasie wyników 77% zdających ma wynik w klasach niższych 11% zdających ma wynik w wyższych klasach
8	7%	bardzo wysoki	59-66	7% zdających ma wynik w tej klasie wyników 89% zdających ma wynik w klasach niższych 4% zdających ma wynik w wyższych klasach
9	4%	najwyższy	67-100	4% zdających ma wynik w tej klasie wyników 96% zdających ma wynik w klasach niższych

4.3. Analiza statystyczna wyników arkusza poziomu podstawowego

Analizie poddano wartości wybranych wskaźników statystycznych wykonania zadań, takich jak wskaźniki łatwości poszczególnych zadań i zestawu zadań arkusza poziomu podstawowego. Badaniami objęto grupę 1703 zdających wiedzę o społeczeństwie jako przedmiot dodatkowy na poziomie podstawowym z województwa kujawsko-pomorskiego.

4.3.1. Podstawowe parametry statystyczne arkusza poziomu podstawowego

W Tabeli 10. przedstawione zostały podstawowe parametry statystyczne informujące o stopniu realizacji zadań arkusza poziomu podstawowego.

**Tabela 10. Podstawowe parametry statystyczne wykonania zadań z arkusza podstawowego**

Liczebność	1703
Minimum	10,00
Maksimum	90,00
Średnia	41,88
Dominanta (Modalna)	36,00
Mediana	40,00
Odchylenie standardowe	12,53

Statystyczny maturzysta uzyskał wynik 42 punkty, co stanowi 42% liczby punktów możliwych do uzyskania za rozwiązanie zadań arkusza poziomu podstawowego.

Wynik najczęściej występujący (dominanta, modalna) ma wartość niższą od wyniku średniego i wynosi 36 pkt, co dowodzi, że większość wyników uzyskana przez zdających skupiona jest w pobliżu wartości średnich i niższych. Tendencję potwierdza wartość miary rozrzutu (odchylenie standardowe) – 12,53 oznacza to, że około 70% zdających w województwie kujawsko-pomorskim uzyskało wyniki w przedziale od 29 do 54 pkt (stanin: 3, 4, 5, 6, 7). Rozstęp wyników wynosi 80 i wskazuje na bardzo duże zróżnicowanie umiejętności zdających.

Arkusz poziomu podstawowego okazał się dla zdających trudny, wartość wskaźnika łatwości wynosi 0,48.

4.3.2. Łatwość zadań i rozkład wyników tych zadań

Stopień wykonania zadań arkusza poziomu podstawowego przedstawiono w Tabelach 11. i 12. Na Rysunku 1. ukazano wartości wskaźnika łatwości zadań arkusza poziomu podstawowego rozwiązanych przez zdających w województwie kujawsko-pomorskim.

Tabela 11. Łatwość zadań oraz procentowy rozkład wyników za poszczególne zadania arkusza poziomu podstawowego

Numer zadania	Łatwość zadań w woj. pomorskim	max pkt	% zdających, którzy uzyskali określoną punktację za zadanie															
			0	1	2	3	4	5	6	7	8	9	10	11	12	13	14	15
1	0,34	1	66	34	-	-	-	-	-	-	-	-	-	-	-	-	-	-
2	0,63	2	18	37	45	-	-	-	-	-	-	-	-	-	-	-	-	-
3	0,52	1	48	52	-	-	-	-	-	-	-	-	-	-	-	-	-	-
4	0,31	4	29	36	20	10	5	-	-	-	-	-	-	-	-	-	-	-
5	0,55	2	30	31	39	-	-	-	-	-	-	-	-	-	-	-	-	-
6	0,47	4	4	36	32	21	7	-	-	-	-	-	-	-	-	-	-	-
7	0,50	2	42	16	42	-	-	-	-	-	-	-	-	-	-	-	-	-
8	0,45	2	25	61	14	-	-	-	-	-	-	-	-	-	-	-	-	-
9	0,21	4	45	34	16	4	1	-	-	-	-	-	-	-	-	-	-	-
10	0,27	5	27	34	22	11	5	1	-	-	-	-	-	-	-	-	-	-
11	0,36	3	38	28	22	11	-	-	-	-	-	-	-	-	-	-	-	-
12	0,44	3	12	50	31	7	-	-	-	-	-	-	-	-	-	-	-	-
13	0,27	4	44	22	20	10	4	-	-	-	-	-	-	-	-	-	-	-
14	0,70	3	6	17	38	38	-	-	-	-	-	-	-	-	-	-	-	-

15	0,25	1	75	25	-	-	-	-	-	-	-	-	-	-	-	-	-	-
16	0,72	3	3	27	25	45	-	-	-	-	-	-	-	-	-	-	-	-
17	0,45	1	55	45	-	-	-	-	-	-	-	-	-	-	-	-	-	-
18	0,61	3	16	28	13	43	-	-	-	-	-	-	-	-	-	-	-	-
19	0,55	2	22	46	32		-	-	-	-	-	-	-	-	-	-	-	-
20	0,15	4	66	20	8	4	2	-	-	-	-	-	-	-	-	-	-	-
21	0,24	4	42	33	16	4	5	-	-	-	-	-	-	-	-	-	-	-
22	0,07	2	88	10	2	-	-	-	-	-	-	-	-	-	-	-	-	-
23	0,33	5	25	24	24	20	6	1	-	-	-	-	-	-	-	-	-	-
24	0,57	3	8	38	29	25	-	-	-	-	-	-	-	-	-	-	-	-
25	0,66	3	3	33	27	37	-	-	-	-	-	-	-	-	-	-	-	-
26	0,77	2	8	31	61	-	-	-	-	-	-	-	-	-	-	-	-	-
27	0,96	2	1	5	94	-	-	-	-	-	-	-	-	-	-	-	-	-
28	0,57	2	9	68	23	-	-	-	-	-	-	-	-	-	-	-	-	-
29	0,98	1	2	98	-	-	-	-	-	-	-	-	-	-	-	-	-	-
30	0,55	2	14	62	24	-	-	-	-	-	-	-	-	-	-	-	-	-
31	0,54	2	25	42	33	-	-	-	-	-	-	-	-	-	-	-	-	-
32	0,85	1	15	85	-	-	-	-	-	-	-	-	-	-	-	-	-	-
33	0,15	2	74	22	4	-	-	-	-	-	-	-	-	-	-	-	-	-
34	0,28	5	11	8	11	13	14	13	9	6	5	3	2	1	1	0	0	9

Tabela 12. Interpretacja wskaźnika łatwości zadań arkusza poziomu podstawowego

Liczba punktów do uzyskania za arkusz poziomu podstawowego wynosi 100.

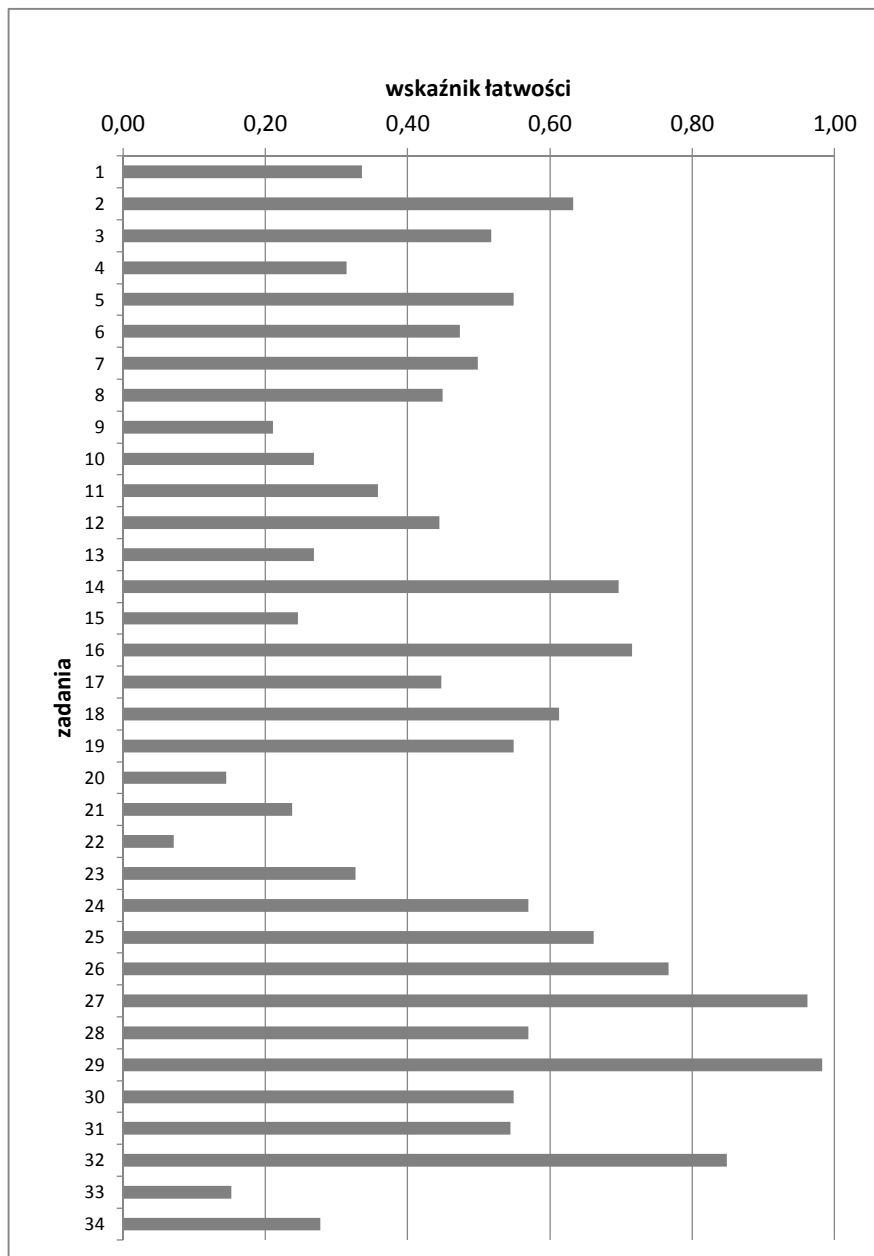
•

Stopień trudności	Wskaźnik łatwości	Numery zadań	Liczba zadań
Bardzo trudne	0,00 – 0,19	20, 22, 33	3
Trudne	0,20 – 0,49	1, 3, 4, 6, 8, 9, 10, 11, 12, 13, 15, 17, 21, 23, 34	15
Umiarkowanie trudne	0,50 – 0,69	2, 5, 7, 14, 18, 19, 24, 25, 28, 30, 31	11
Łatwe	0,70 – 0,89	16, 26, 32	3
Bardzo łatwe	0,90 – 1,00	27, 29	2

W arkuszu poziomu podstawowego przeważały zadania zaliczane do trudnych (15 – około 47% wszystkich zadań) i umiarkowanie trudnych, (11 – około 32%), które stanowiły łącznie 79% wszystkich zadań arkusza. Bardzo łatwe dla zdających w województwie kujawsko-pomorskim okazały się dwa zadania: a najtrudniejsze 3 zadania: 20, 22, 33



Rysunek 1. Wartość wskaźnika łatwości zadań arkusza poziomu podstawowego w województwie kujawsko-pomorskim.



4.4. Analiza statystyczna wyników arkusza poziomu rozszerzonego

Analizie poddano wartości wybranych wskaźników statystycznych wykonania zadań, takich jak np. wskaźniki łatwości poszczególnych zadań i zestawu zadań arkusza poziomu rozszerzonego. Badaniami objęto grupę 670 zdających wiedzę o społeczeństwie jako przedmiot dodatkowy na poziomie rozszerzonym z województwa kujawsko-pomorskiego.

4.4.1. Podstawowe parametry statystyczne arkusza poziomu rozszerzonego

W Tabeli 15. przedstawione zostały podstawowe parametry statystyczne informujące o stopniu wykonania zadań arkusza poziomu rozszerzonego jako przedmiotu dodatkowego.

Tabela 15. Podstawowe parametry statystyczne wykonania zadań z arkusza rozszerzonego

Liczba punktów do uzyskania za arkusz poziomu rozszerzonego wynosi 50.

Liczebność	670
Minimum	3,00
Maksimum w pkt	50,00
Średnia w pkt	19,69
Średnia w %	39,38
Dominanta (Modalna) w %	40,00
Mediana w %	38,00
Odchylenie standardowe w %	15,02

Statystyczny maturzysta, który wybrał wiedzę o społeczeństwie jako przedmiot dodatkowy na poziomie rozszerzonym, uzyskał wynik około 20 pkt, co stanowi około 40% liczby punktów możliwych do uzyskania za rozwiązanie zadań arkusza poziomu rozszerzonego. Wynik najczęściej występujący (dominanta, modalna) ma wartość wyższą od wyniku średniego i wynosi 20 pkt, co dowodzi, że większość wyników uzyskana przez zdających skupiona jest w pobliżu wartości średnich. Tendencję potwierdza wartość miary rozrzutu (odchylenie standardowe) – 7 pkt, która oznacza, że około 70% zdających w województwie kujawsko-pomorskim uzyskało wyniki w przedziale od 12 do 27 pkt (od 24% do 54% możliwych do zdobycia za rozwiązanie zadań arkusza poziomu rozszerzonego, czyli w staninach od 3. do 7.). Rozstęp wyników wynosi 47 i wskazuje na bardzo duże zróżnicowanie umiejętności zdających.

Arkusz poziomu rozszerzonego okazał się dla zdających umiarkowanie trudny, wartość wskaźnika łatwości wynosi 0,44.

4.4.2. Łatwość zadań i rozkład wyników tych zadań

Stopień wykonania zadań arkusza poziomu rozszerzonego przedstawiono w Tabelach 16. I 17. Na Rysunku 3. ukazano wartość wskaźnika łatwości zadań arkusza poziomu rozszerzonego rozwiązanych przez zdających w województwie kujawsko-pomorskim.

Tabela 16. Łatwość zadań oraz procentowy rozkład wyników za poszczególne zadania arkusza poziomu rozszerzonego

Nr zad	Łatwość zadań	max pkt	Nr zad	Łatwość zadań	max pkt
	w woj. pom			w woj. pom	
1	0,39	1	16	0,37	2
2	0,29	1	17	0,31	1
3	0,42	1	18	0,27	1
4	0,10	1	19	0,75	1
5	0,36	1	20	0,77	1
6	0,35	2	21	0,23	1



7	0,27	1	22A	0,81	2
8	0,40	1	22B	0,12	1
9	0,18	1	23	0,70	1
10	0,63	1	24	0,49	2
11	0,23	1	25A	0,34	1
12	0,23	1	25B	0,68	1
13	0,87	1	26	0,79	1
14	0,29	1	27.1	0,31	
15	0,02	1	27.2	0,91	
			27.3	0,82	

Rysunek 3. Wartość wskaźnika łatwości zadań arkusza poziomu rozszerzonego w województwie kujawsko-pomorskim.

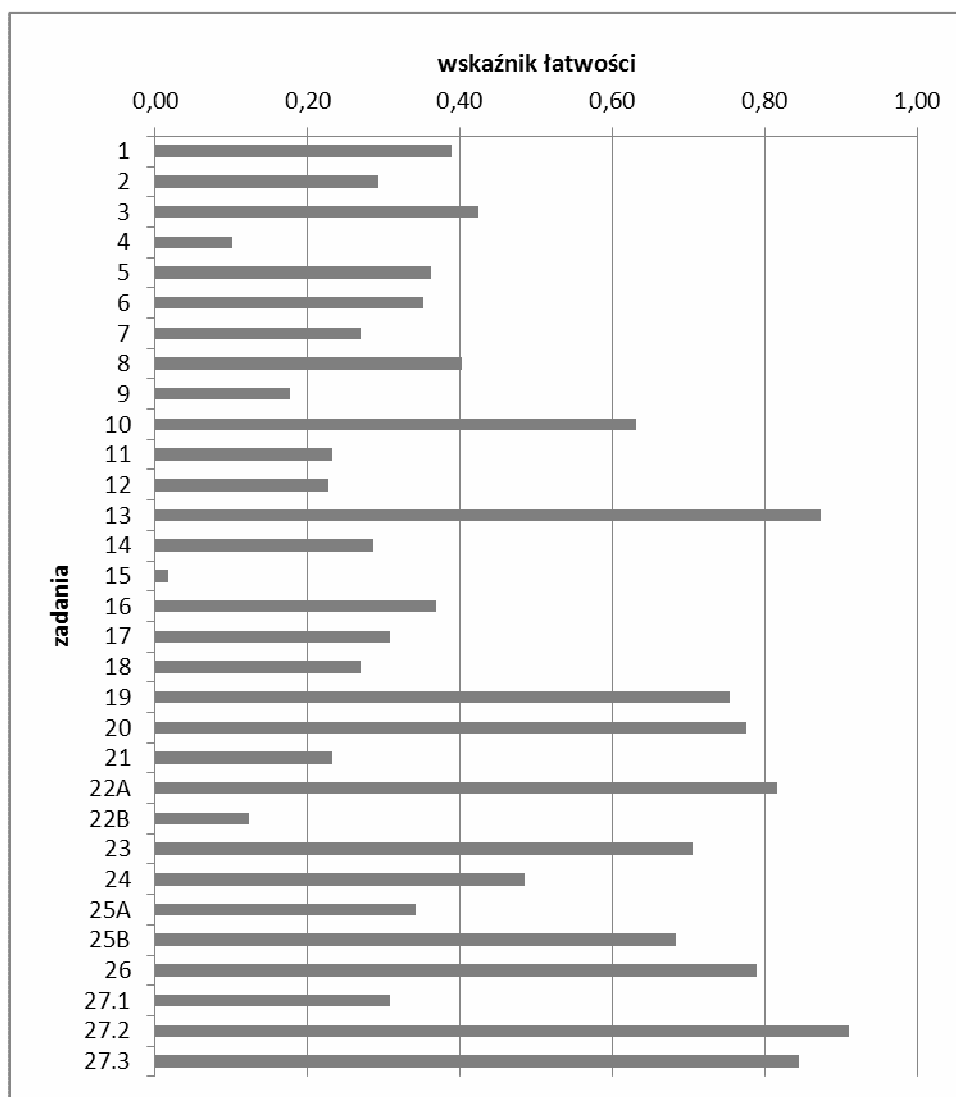


Tabela 17. Interpretacja wskaźnika łatwości zadań arkusza poziomu rozszerzonego

Liczba punktów do uzyskania za arkusz poziomu rozszerzonego wynosi 50.

Stopień trudności	Wskaźnik łatwości	Numery zadań	Liczba zadań
Bardzo trudne	0,00 – 0,19	4, 9, 11, 15, 22B,	5
Trudne	0,20 – 0,49	1, 2, 3, 5, 6, 7, 8, 12, 14, 16, 17, 18, 21, 25A, 27.1	15
Umiarkowanie trudne	0,50 – 0,69	10, 24,	2
Łatwe	0,70 – 0,89	13, 19, 20, 22A, 23, 25B, 26, 27.3	8
Bardzo łatwe	0,90 – 1,00	27.2,	1

W arkuszu poziomu rozszerzonego przeważały zadania zaliczane do trudnych – 15 (około 48% wszystkich zadań), bardzo trudne dla zdających były zadania: 4, 9, 11, 15, 22B, a jedno zadanie okazało się bardzo łatwe.

4.5. Porównanie stopnia wykonania zadań arkuszy egzaminacyjnych w zakresie treści odnoszących się do poszczególnych obszarów

Zadania w arkuszach egzaminacyjnych poziomu podstawowego i rozszerzonego sprawdzały wiadomości i umiejętności określone w standardach wymagań egzaminacyjnych z wiedzy społeczeństwo dla poziomu podstawowego i rozszerzonego.

Pozwalały maturzystom wykazać się:

- wiedzą i jej rozumieniem,
- umiejętnościami wykorzystywania tekstów źródłowych,
- umiejętnościami tworzenia informacji.

Obejmowały treści nauczania zawarte w głównych działach: społeczeństwo, polityka, prawo, problemy świata współczesnego.

4.5.1. Porównanie stopnia wykonania zadań arkusza poziomu podstawowego w zakresie treści odnoszących się do poszczególnych obszarów

Wartość wskaźnika łatwości zadań arkusza poziomu podstawowego w zakresie poszczególnych obszarów jest zróżnicowana i dowodzi, że najłatwiejsze dla zdających okazały się zadania odnoszące się do problemów polityki i przemian społecznych.

Rysunek 6. Porównanie podstawowych parametrów statystycznych wykonania zadań arkusza poziomu podstawowego w zakresie obszarów

Obszary		
Polityka	min pkt	1,00
	max pkt	34,00
	mediana	13,00
	odchylenie	5,73
	średnia	13,93
Prawo	min pkt	0,00
	max pkt	11,00
	mediana	7,00
	odchylenie	2,17
	średnia	6,77
Problemy współczesnego świata	min pkt	0,00
	max pkt	19,00
	mediana	6,00
	odchylenie	3,34



	średnia	6,12
Społeczeństwo	min pkt	1,00
	max pkt	30,00
	mediana	15,00
	odchylenie	4,11
	średnia	15,06

4.5.2. Porównanie stopnia wykonania zadań arkusza poziomu rozszerzonego w zakresie treści odnoszących się do poszczególnych obszarów

Wartość wskaźnika łatwości zadań arkusza poziomu rozszerzonego w zakresie treści poszczególnych obszarów jest zróżnicowana i dowodzi, że najłatwiejsze dla zdających okazały się zadania, odnoszące się do problemów polityki i przemian społecznych.

Rysunek 7. Porównanie stopnia wykonania zadań arkusza poziomu rozszerzonego w zakresie obszarów

Obszary		
Polityka	min pkt	0,00
	max pkt	11,00
	mediana	4,00
	odchylenie	2,24
	średnia	4,41
Prawo	min pkt	0,00
	max pkt	3,00
	mediana	1,00
	odchylenie	0,76
	średnia	1,39
Problemy współczesnego świata	min pkt	0,00
	max pkt	8,00
	mediana	2,00
	odchylenie	1,42
	średnia	2,50
Społeczeństwo	min pkt	0,00
	max pkt	8,00
	mediana	4,00
	odchylenie	1,82
	średnia	4,11

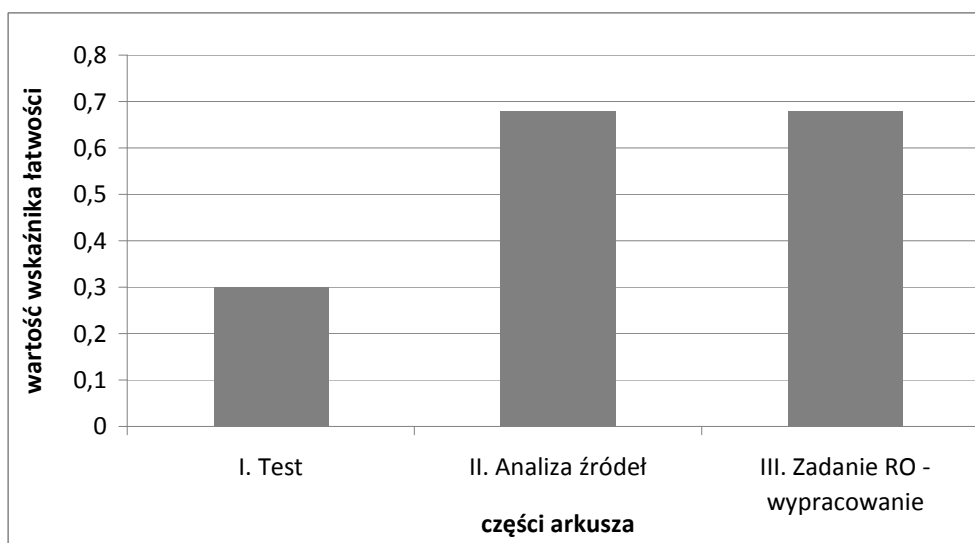
4.5.3. Porównanie stopnia wykonania zadań poszczególnych części arkusza poziomu rozszerzonego

Wartość wskaźnika łatwości poszczególnych części arkusza poziomu rozszerzonego jest zróżnicowana. Stopień wykonania zadań poszczególnych części arkusza rozszerzonego przez zdających z województwa kujawsko-pomorskiego przedstawiony został w Tabeli 21. i na Rysunku 8.

Tabela 21. Stopień wykonania zadań poszczególnych części arkusza rozszerzonego

Część arkusza rozszerzonego	Wskaźnik łatwości	Stopień trudności
I. Test	0,30	Trudne
II. Analiza źródeł	0,68	Umiarkowanie trudne
III. Zadanie RO - wypracowanie	0,68	Umiarkowanie trudne

Rysunek 8. Stopień wykonania zadań poszczególnych części arkusza rozszerzonego



5. Analiza jakościowa zadań egzaminacyjnych

Arkusze egzaminacyjne, komentarz do zadań z wiedzy o społeczeństwie oraz analiza wyników zostały opublikowane na stronie internetowej Centralnej Komisji Egzaminacyjnej www.cke.edu.pl.

Arkusz poziomu podstawowego ($p=0,48$) i arkusz poziomu rozszerzonego ($p=0,44$) dla zdających wiedzę o społeczeństwie okazały się trudne.

5.1. Analiza jakościowa zadań arkusza poziomu podstawowego

Zdecydowana większość zadań arkusza poziomu podstawowego okazała się dla zdających w województwie pomorskim trudna i umiarkowanie trudna. Wartość wskaźnika łatwości trzech zadań kwalifikuje je do grupy zadań bardzo trudnych (20, 22, 33).

Najtrudniejsze zadania / części zadania arkusza poziomu podstawowego

- **Zadanie 20.**

($p=0,15$)

Zadanie dotyczące wiedzy z zakresu UE, z ostatniego działu (PEŚ). Bardzo często zdający nieuważnie czytali polecenie, nie patrzyli na wiersze wypełnione w tabeli, które powinny być dla nich pewnego rodzaju wzorem i zamiast miasta podawali np. nazwę państwa.

- **Zadanie 22.**

($p=0,07$)

Zadanie badało wiedzę z ostatniego działu (PEŚ), tematyka związana z UE okazała się trudna dla zdających.

- **Zadanie 33.**

($p=0,15$)

Polecenie B wymagało wykonania kilku złożonych czynności – najpierw należało rozpoznać wyznaczniki tożsamości polskiej funkcjonujące w świadomości Polaków z Polski, potem rozpoznać cechy tzw. polskości zagrożonej, porównać oba elementy i odnaleźć te, które występują w świadomości Polaków z Polski, ale nie ma ich wśród cech polskości zagrożonej. Taki „skomplikowany” proces myślowy niestety okazał się zbyt trudny dla maturzystów.



5.5. Analiza jakościowa zadań arkusza poziomu rozszerzonego

W arkuszu poziomu rozszerzonego najtrudniejsze dla zdających w województwie kujawsko-pomorskim okazały się zadania 4, 9, 11, 15, 22B,

Najtrudniejsze zadania / części zadania arkusza poziomu rozszerzonego

• Zadanie 4.

(p= 0,10)

Wyniki zadania dowodzą, że zawiódł brak umiejętności czytania ze zrozumieniem, ale także brak wiedzy. Być może to był właśnie największy problem. Trzeba było przeprowadzić skomplikowany proces myślowy, by udzielić odpowiedzi, a najczęściej uczniowie widzieli pierwsze słowo w tekście i na tej podstawie wybierali odpowiedź D. Tymczasem, jeśli zdający przeczytał uważnie tekst ze zrozumieniem, to zauważył, że napisała go osoba wrogo nastawiona do socjalizmu. Znając historię XIX wieku można było wybrać odpowiedź poprawną zwracając uwagę na to, że w tekście mowa nie tylko o *otoczeniu opieką robotnika*, ale także o *obronie własności prywatnej* i można od razu wykluczyć odpowiedź D.

6. Podsumowanie i wnioski

Na podstawie analizy wyników egzaminu, uwag egzaminatorów sprawdzających arkusze oraz dotychczasowych wglądów w prace maturzystów można powiedzieć, że uczniowie szkół ponadgimnazjalnych biorący pod uwagę przystąpienie do egzaminu maturalnego z wiedzy o społeczeństwie w 2013 r. powinni:

- dokładnie przeanalizować wymagania zapisane w „Informatorze maturalnym od 2008 roku. Wiedza o społeczeństwie”,
- starannie przemyśleć wybór przedmiotu, który wymaga dobrej orientacji w aktualnych wydarzeniach społecznych, politycznych i gospodarczych,
- zwrócić uwagę na interdyscyplinarność wiedzy o społeczeństwie, która powoduje konieczność posiadania i korelowania wiedzy z różnych dziedzin: języka polskiego, historii, historii idei, filozofii polityki, prawa, geografii,
- uważnie czytać polecenia, starannie analizować treści zadań otwartych (krótkiej i rozszerzonej odpowiedzi),
- ćwiczyć precyzyjne udzielanie odpowiedzi na zdane pytanie (zadania otwarte krótkiej odpowiedzi), bowiem zdający nie zawsze dostrzegają różnicę między nazwaniem problemu czy zjawiska albo wskazaniem tendencji, a ich opisem, omówieniem czy wyjaśnieniem,
- ćwiczyć umiejętność analizowania źródeł i ich przywoływania w zadaniach rozszerzonej odpowiedzi,
- doskonalić wypowiedzanie się w formach przyjętych w życiu publicznym (zadania otwarte rozszerzonej odpowiedzi), a sprawiających trudności zdającym, gdyż wymagają one logicznego rozumowania, jasnego i poprawnego językowo wyrażania swoich myśli, precyzyjnej analizy konkretnych zjawisk występujących w życiu publicznym, żelaznej argumentacji.

