

## Spis treści

1. Struktura i forma egzaminu maturalnego z wiedzy o społeczeństwie .....	2
2. Opis arkuszy egzaminacyjnych.....	2
2.1. Arkusz egzaminacyjny – poziom podstawowy.....	2
2.2. Arkusz egzaminacyjny – poziom rozszerzony.....	2
2.3. Kartoteki arkuszy maturalnych z wiedzy o społeczeństwie.....	3
3. Wyniki egzaminu maturalnego z wiedzy o społeczeństwie w OKE Gdańsk – wiedza o społeczeństwie zdawana po raz kolejny.....	5
4. Wyniki egzaminu maturalnego z wiedzy o społeczeństwie w województwie pomorskim .....	7
4.1. Analiza wyników arkusza podstawowego .....	8
4.1.1. Wskaźniki statystyczne arkusza podstawowego.....	8
4.1.2. Łatwość zadań i rozkład wyników tych zadań.....	9
4.1.3. Wskaźniki statystyczne zadań w obszarach standardów wymagań egzaminacyjnych.....	12
4.2. Analiza wyników arkusza rozszerzonego .....	12
4.2.1. Wskaźniki statystyczne arkusza rozszerzonego.....	12
4.2.2. Łatwość zadań i rozkład wyników tych zadań.....	13
4.2.3. Łatwość zadań w obszarach standardów wymagań egzaminacyjnych.....	15
4.3. Analiza stopnia wykonania zadań na poziomie podstawowym i rozszerzonym w obszarach standardów wymagań egzaminacyjnych.....	15
5. Analiza jakościowa zadań egzaminacyjnych.....	16
5.1. Arkusz podstawowy .....	16
5.2. Arkusz rozszerzony .....	18
6. Podsumowanie i wnioski .....	19
6.1. Podsumowanie .....	19
6.2. Wnioski .....	20

## 1. Struktura i forma egzaminu maturalnego z wiedzy o społeczeństwie

Egzamin maturalny z wiedzy o społeczeństwie jest egzaminem pisemnym sprawdzającym wiadomości i umiejętności określone w standardach wymagań egzaminacyjnych. Polega na rozwiązaniu zadań zawartych w arkuszu egzaminacyjnym na jednym z dwóch poziomów: podstawowym lub rozszerzonym.

W 2011 r., podobnie jak w roku poprzednim, absolwent szkoły ponadgimnazjalnej mógł zdawać wiedzę o społeczeństwie jako przedmiot dodatkowy na poziomie podstawowym lub rozszerzonym. Zdający dokonywał wyboru poziomu w deklaracji składanej dyrektorowi swojej szkoły we wrześniu, w roku szkolnym, w którym zdawał egzamin.

Do egzaminu przystąpili również absolwenci z lat ubiegłych, dla których była to kolejna próba. Wówczas zdający zdał egzamin maturalny, jeżeli na wybranym poziomie uzyskał co najmniej 30% punktów możliwych do uzyskania (30 pkt na poziomie podstawowym lub 15 pkt na poziomie rozszerzonym).

Egzamin na poziomie podstawowym trwał 120 minut i polegał na rozwiązaniu testu, który sprawdzał umiejętności opisane w obszarach standardów poziomu podstawowego. Zdający otrzymał arkusz egzaminacyjny zawierający zadania zamknięte (wyboru wielokrotnego, prawda/fałsz, na dobieranie) i otwarte (krótkiej odpowiedzi i rozszerzonej odpowiedzi).

Egzamin na poziomie rozszerzonym trwał 180 minut i składał się z trzech części. Część I polegała na rozwiązaniu testu sprawdzającego wiedzę przedmiotową w obszarach standardów poziomu podstawowego i rozszerzonego. Zdający rozwiązywał zadania zamknięte (wyboru wielokrotnego, prawda/fałsz, na dobieranie) i otwarte (krótkiej odpowiedzi). Część II sprawdzała umiejętność pracy z materiałem źródłowym (źródła pisane i statystyczne), a część III polegała na napisaniu tekstu własnego (po zakończeniu pracy z materiałem źródłowym zdający pisał własny tekst, w którym wykorzystywał wnioski z analizy źródeł związanych z wybranym tematem).

## 2. Opis arkuszy egzaminacyjnych

### 2.1. Arkusz egzaminacyjny – poziom podstawowy

Arkusz zawierał 19 ponumerowanych stron, w tym instrukcję dla zdającego, zadania egzaminacyjne i miejsce na brudnopis. Na arkusz składało się trzydzieści zadań, za rozwiązanie których można było otrzymać łącznie 100 punktów: szesnaście zadań zamkniętych za 39 pkt i piętnaście zadań otwartych za 61 pkt (w zadaniu 16. polecenia miały charakter otwarty i zamknięty).

Zadania skonstruowano tak, aby zbadać stopień opanowania przez ucznia wiedzy i umiejętności zapisanych we wszystkich obszarach standardów wymagań egzaminacyjnych.

Wymagania egzaminacyjne określone tylko w obszarze I standardów wymagań egzaminacyjnych („wiadomości i rozumienie”) znalazły się w zadaniach 1, 3-6, 8-11, 14-15, 18-19, 21, 25-26 i można było za nie uzyskać 478% możliwych do zdobycia punktów.

Wymagania egzaminacyjne określone w obszarze II („korzystanie z informacji”) obejmowały zadania 2, 7, 12-13, 16-17, 20, 22-24, 27-29 i można było za nie uzyskać 37% wszystkich punktów.

Wymagania egzaminacyjne określone w obszarze III („tworzenie informacji”) sprawdzało zadanie 30. i można było za nie uzyskać 15% punktów.

### 2.2. Arkusz egzaminacyjny – poziom rozszerzony

Arkusz zawierał 16 ponumerowanych stron, w tym instrukcję dla zdającego, zadania egzaminacyjne i miejsce na brudnopis. Na arkusz składało się dwadzieścia zadań, za rozwiązanie których można było otrzymać łącznie 50 punktów: dziewięć zadań zamkniętych za 7 pkt, trzynaście zadań krótkiej odpowiedzi za 43 pkt i jedno zadanie rozszerzonej odpowiedzi za 20 pkt (w zadaniach 5. i 12. polecenia miały charakter zamknięty i otwarty).

Zadania skonstruowano tak, aby zbadać stopień opanowania przez ucznia wiedzy i umiejętności zapisanych we wszystkich trzech obszarach standardów wymagań poziomu podstawowego i rozszerzonego.

Wymagania egzaminacyjne określone tylko w obszarze I standardów wymagań egzaminacyjnych („wiadomości i rozumienie”) znalazły się w zadaniach 1-11, 13-14 i można było za nie uzyskać 34% możliwych do zdobycia punktów.

Wymagania egzaminacyjne określone w obszarze II („korzystanie z informacji”) obejmowały zadania 12, 15-19 i można było za nie uzyskać 26% wszystkich punktów.

Wymagania egzaminacyjne określone w obszarze III („tworzenie informacji”) sprawdzało zadanie 20. i można było za nie uzyskać 40% punktów z możliwych do zdobycia.

### 2.3. Kartoteki arkuszy maturalnych z wiedzy o społeczeństwie

Szczegółowych informacji na temat badanych umiejętności, podstawy programowej, obszaru standardu, liczby punktów możliwych do uzyskania za każde zadanie oraz rodzaju i typu zadań w arkuszu dostarcza zamieszczona w **Tabeli 1.** Kartoteka arkusza z poziomu podstawowego oraz zamieszczona w **Tabeli 2.** Kartoteka arkusza z poziomu rozszerzonego.

**Tabela 1. Kartoteka arkusza z poziomu podstawowego**

Nr zad.	Sprawdzana czynność Uczeń:	Podstawa programowa		Standard		Liczba pkt.	Rodzaj/typ zadania*
		Dział	Punkt	Obszar	Punkt		
1.	uzupełnia tekst dotyczący rodzajów demokracji.	P	3	I	5	2	O/KO
2	nazywa zasadę nabywania obywatelstwa na podstawie fragmentu Konstytucji RP oraz podaje organ uprawniony do nadawania polskiego obywatelstwa.	P	7	I II	7 2	2	O/KO
3.	zna funkcje Sejmu Rzeczypospolitej Polskiej.	P	7	I	7	3	Z/D
4.	zna zasady wyborcze.	P	7	I	7	2	Z/D
5.	porządkuje chronologicznie wydarzenia według wskazanego kryterium.	PEŚ	13	I	1	2	Z/D
6.	rozpoznaje ideologie i przedstawicieli na podstawie opisów.	P	4	I	6	6	Z/D
7.	interpretuje dane statystyczne.	P	4	I II	6 2	4	O/KO
8.	rozdziela informacje prawdziwe dotyczące wymiaru sprawiedliwości w Polsce od informacji fałszywych.	P	7	I	10	2	Z P/F
9.	rozdziela informacje prawdziwe dotyczące procesu ustawodawczego w Polsce od informacji fałszywych.	P	7	I	7	2	Z P/F
10.	rozpoznaje gałęzie prawa.	Pr	3	I	9	3	O/KO
11.	rozdziela informacje prawdziwe dotyczące aktów prawnych w Polsce od informacji fałszywych.	Pr	1	I	9	2	Z P/F
12.	interpretuje tekst źródłowy dotyczący stanów nadzwyczajnych w Polsce.	P	7	I II	7 2	4	O/KO
13.	rozdziela informacje prawdziwe dotyczące stosunków państwo-Kościół (inne związki	P	7	I II	7 2	3	Z P/F

	wyznaniowe) od informacji fałszywych na podstawie fragmentu Konstytucji RP.						
14.	rozpoznaje kategorie praw i wolności.	Pr	4	I	11	3	Z/D
15.	zna pełne nazwy organizacji i państwa członkowskie.	PEŚ	2	I	15	3	O/KO
16.	nadaje tytuł mapie i uzasadnia go.	PEŚ	1	I II	13 2	2	Z/D O/KO
17.	podaje nazwę organizacji, państwa założycielskie i polityka, którego dotyczy tekst.	PEŚ	2	I II	15 2	3	O/KO
18.	podaje imiona i nazwiska polskich Prezydentów związanych z podanymi wydarzeniami.	PEŚ	1	I	13	3	O/KO
19.	zna prawa polityczne obywateli Unii Europejskiej.	PEŚ	1	I	14	3	O/KO
20.	rozpoznaje zjawisko społeczne.	S	1	I II	3 2	1	Z/WW
21.	przyporządkowuje obszary zamieszkania do mniejszości.	S	1	I	3	3	Z/D
22.	odróżnia opinie od faktów.	PEŚ	5	I II	2 3	4	Z/D
23.	rozpoznaje zjawisko społeczno-polityczne.	S	2	I II	1 2	1	Z/WW
24.	interpretuje dane statystyczne.	S	5	I II	2 2	5	O/KO
25.	rozpoznaje rodzaje grup społecznych.	S	1	I	1	2	Z/D
26.	interpretuje dane statystyczne.	S	5	I	2	7	O/KO
27.	interpretuje podany tekst.	S	4	I II	8 2	2	Z/WW
28.	rozpoznaje osoby i podaje nazwy organizacji społecznych.	S	4	I II	8	4	O/KO
29.	interpretuje dane statystyczne.	S	5	I II	2 2	2	O/KO
30.	pisze własny tekst na podany temat.	S	5	I III	2 2	15	O/RO

\* O – otwarte, Z – zamknięte, WW – wyboru wielokrotnego, D – na dobieranie, P/F – prawda fałsz, KO – krótkiej odpowiedzi, RO – rozszerzonej odpowiedzi.

**Tabela 2. Kartoteka arkusza z poziomu rozszerzonego**

Numer zadania.	Sprawdzana czynność Uczeń:	Podstawa programowa		Standard		Liczba pkt.	Rodzaj/typ zadania*
		Dział	Punkt	Obszar	Punkt		
1.	rozpoznaje opis konfliktu społecznego.	S	3	I	2R	1	Z/WW
2.	rozpoznaje opis zjawisk społecznych.	S	1	I	1	2	O/KO
3.	zna najliczniejsze wyznania religijne w Polsce.	S	5	I	2	1	O/KO
4.	zna monarchie europejskie, które nie są królestwami.	P	2R	I	5R	1	O/KO

5.	zna państwa, ich formy rządów i systemy polityczne.	P	2R	I	5R	3	O/KO Z/D
6.	porządkuje chronologicznie wydarzenia.	PEŚ	1	I	13	1	Z/D
7.	rozdziela informacje prawdziwe dotyczące wymiaru sprawiedliwości w Polsce od informacji fałszywych.	Pr	1R	I	10	1	Z P/F
8.	zna hierarchię aktów prawnych w Polsce.	Pr	5	I	9	1	Z/WW
9.	zna terminy dotyczące różnych gałęzi prawa.	Pr	1R	I	10R	2	O/KO
10.	zna pojęcie: pełna zdolność do czynności prawnych.	Pr	3	I	12	1	Z/WW
11.	uzupełnia tekst dotyczący Rady Europy.	Pr	2	I	15	1	O/L
12.	rozpoznaje państwa po opisie i potrafi wskazać je na mapie.	PEŚ	2	I II	15 2	3	Z/D O/KO
13.	rozdziela informacje prawdziwe dotyczące organizacji międzynarodowych od informacji fałszywych.	PEŚ	2	I	15	1	Z P/F
14.	zna kompetencje Komisji Europejskiej.	PEŚ	1	I	14	1	Z/WW
15a.	podaje argument na podstawie tekstu.	P	2R	I II	5R 2	1	O/KO
15b.	wyjaśnia pojęcie zamkniętej egzekutywy.	P	2R	I II	5R 2	1	O/KO
16.	zna zasadę ustrojową przedstawioną w tekście.	P	1	I II	4R 2	2	O/KO
17.	interpretuje dane statystyczne.	P	5	I II	2 2	1	O/KO
18a.	wyciąga wnioski z tekstu źródłowego.	P	7	I II	7 2,6	1	O/KO
18b.	wyciąga wnioski z tekstu źródłowego.	P	7	I II	7 2,6	2	O/KO
19	podaje argumenty na podstawie tekstu i wymienia sukcesy transformacji ustrojowej w Polsce.	S	5	I II	3R 2,5	2	O/KO
20	pisze własny tekst na podany temat.	P	2R	I II III	5R 2,6R 1	20	O/RO

\* O – otwarte, Z – zamknięte, WW – wyboru wielokrotnego, P/F – prawda fałsz, L – luka, KO – krótkiej odpowiedzi, RO – rozszerzonej odpowiedzi.

### 3. Wyniki egzaminu maturalnego z wiedzy o społeczeństwie w OKE Gdańsk – wiedza o społeczeństwie zdawana po raz kolejny.

Do egzaminu maturalnego z wiedzy o społeczeństwie w OKE Gdańsk przystąpiło łącznie 5 707 abiturientów. Na poziomie podstawowym – 3 587, z tego 3 530 zdających zdawało wiedzę o społeczeństwie po raz pierwszy, natomiast dla 57 zdających była to próba kolejna. Na poziomie rozszerzonym – 2 120, z tego 1 917 zdających zdawało wiedzę o społeczeństwie po raz pierwszy, natomiast dla 203 zdających była to próba kolejna.

Spośród 260 zdających po raz kolejny wiedza o społeczeństwie była przedmiotem obowiązkowym dla 116 abiturientów.

Zdający, który zdawał egzamin po raz kolejny, zdał egzamin maturalny, jeżeli na wybranym poziomie uzyskał co najmniej 30% punktów możliwych do uzyskania (30 pkt na poziomie podstawowym lub 15 pkt na poziomie rozszerzonym).

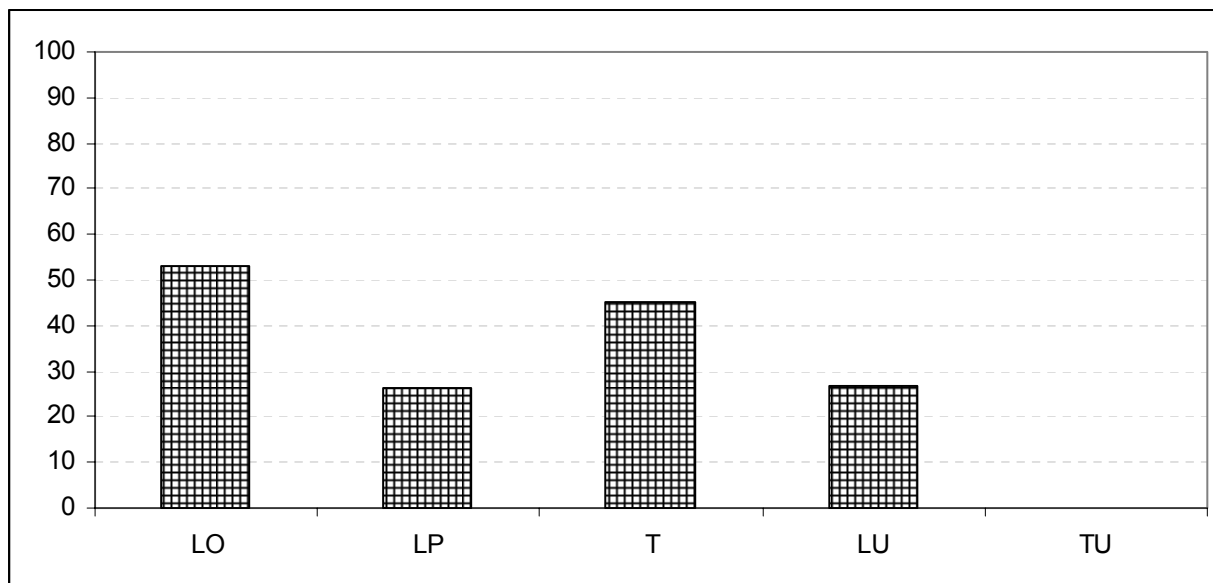
Tabela 3. Zdawalność egzaminu z wiedzy o społeczeństwie\* z podziałem na typy szkół

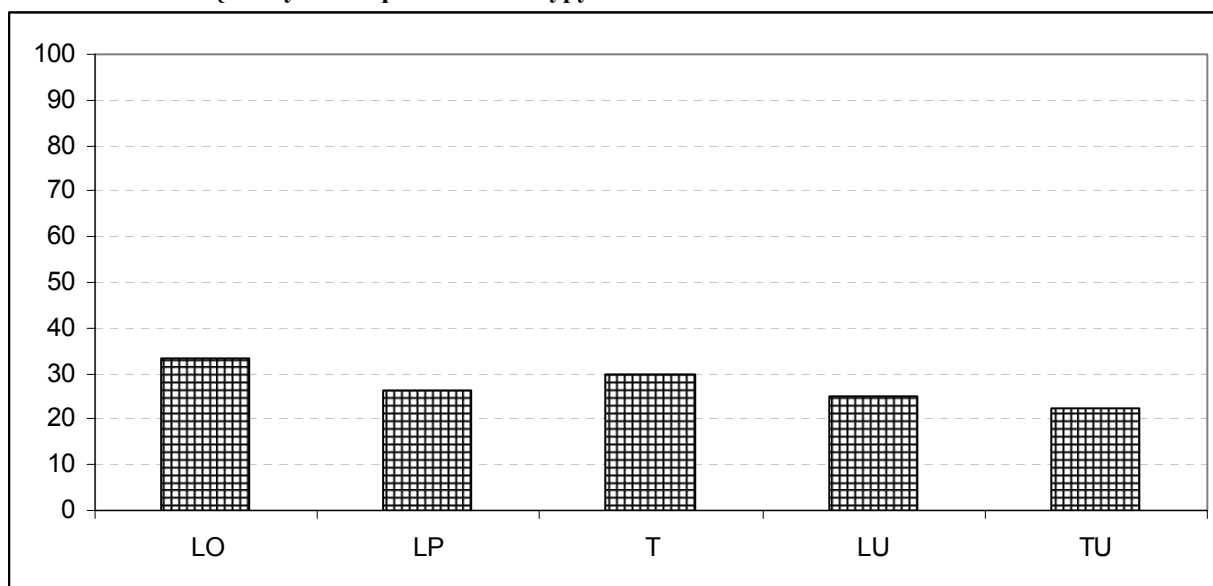
Przedmiot		Zdający po raz kolejny, którzy nie zdali egzaminu w poprzednich sesjach egzaminacyjnych					
		LO	LP	T	LU	TU	Razem
Wiedza o społeczeństwie	Przystąpiło	49	19	31	15	2	116
	Zdało	26	5	14	4	0	49
	Zdało w %	53,06	26,32	45,16	26,67	0	42,24
	Wynik w %	33,22	26,30	29,67	25,01	22,50	30,17

\* Wiedza o społeczeństwie zdawana przez zdających po raz kolejny jako przedmiot obowiązkowy.

Spośród absolwentów zdających egzamin maturalny z wiedzy o społeczeństwie po raz kolejny jako przedmiot obowiązkowy najlepiej zdali absolwenci liceów ogólnokształcących – uzyskali średni wynik 33,22% (zdało 53,06%). Nieco gorzej wypadli absolwenci techników – 29,67% (zdało 45,16%), natomiast w liceach profilowanych – 26,30% (zdało 26,32%), liceach uzupełniających – 25,01% (zdało 26,67%). Najślabiej wypadli absolwenci techników uzupełniających – 22,5% (nikt nie zdał egzaminu z wiedzy o społeczeństwie).

Rysunek 1. Zdawalność wśród zdających egzamin z wiedzy o społeczeństwie po raz kolejny jako przedmiot obowiązkowy w % z podziałem na typy szkół



**Rysunek 2. Wyniki wśród zdających egzamin z wiedzy o społeczeństwie po raz kolejny jako przedmiot obowiązkowy w % z podziałem na typy szkół**

#### 4. Wyniki egzaminu maturalnego z wiedzy o społeczeństwie w województwie pomorskim

Do egzaminu maturalnego z wiedzy o społeczeństwie w województwie pomorskim przystąpiło łącznie 3 219 abiturientów. Na poziomie podstawowym – 1 966, z tego 1 924 zdających zdawało wiedzę o społeczeństwie po raz pierwszy, natomiast dla 42 zdających była to próba kolejna. Na poziomie rozszerzonym – 1 260, z tego 1 120 zdających zdawało wiedzę o społeczeństwie po raz pierwszy, natomiast dla 140 zdających była to próba kolejna.

Spośród 182 zdających po raz kolejny wiedza o społeczeństwie była przedmiotem obowiązkowym dla 70 abiturientów.

Zdający, który zdawał egzamin po raz kolejny, zdał egzamin maturalny, jeżeli na wybranym poziomie uzyskał co najmniej 30% punktów możliwych do uzyskania (30 pkt na poziomie podstawowym lub 15 pkt na poziomie rozszerzonym).

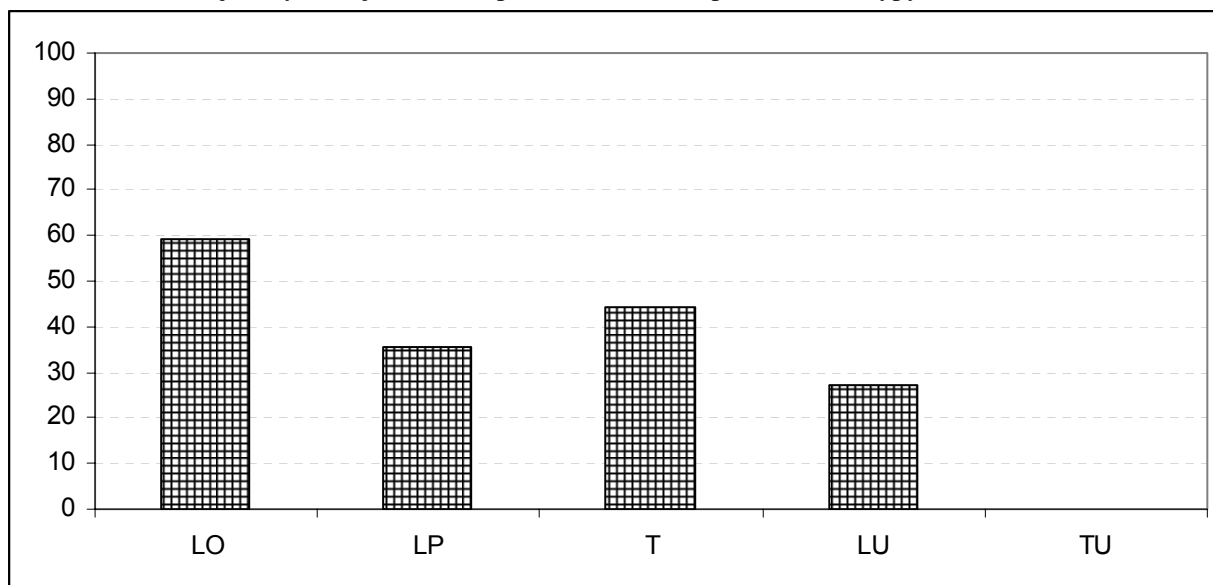
**Tabela 4. Zdawalność egzaminu z wiedzy o społeczeństwie\* z podziałem na typy szkół**

Przedmiot		Zdający po raz kolejny, którzy nie zdali egzaminu w poprzednich sesjach egzaminacyjnych					
		LO	LP	T	LU	TU	Razem
Wiedza o społeczeństwie	Przystąpiło	27	14	18	11	0	70
	Zdało	16	5	8	3	–	32
	Zdało w %	59,26	35,71	44,44	27,27	–	45,71
	Wynik w %	32,52	27,00	28,33	28,45	–	29,70

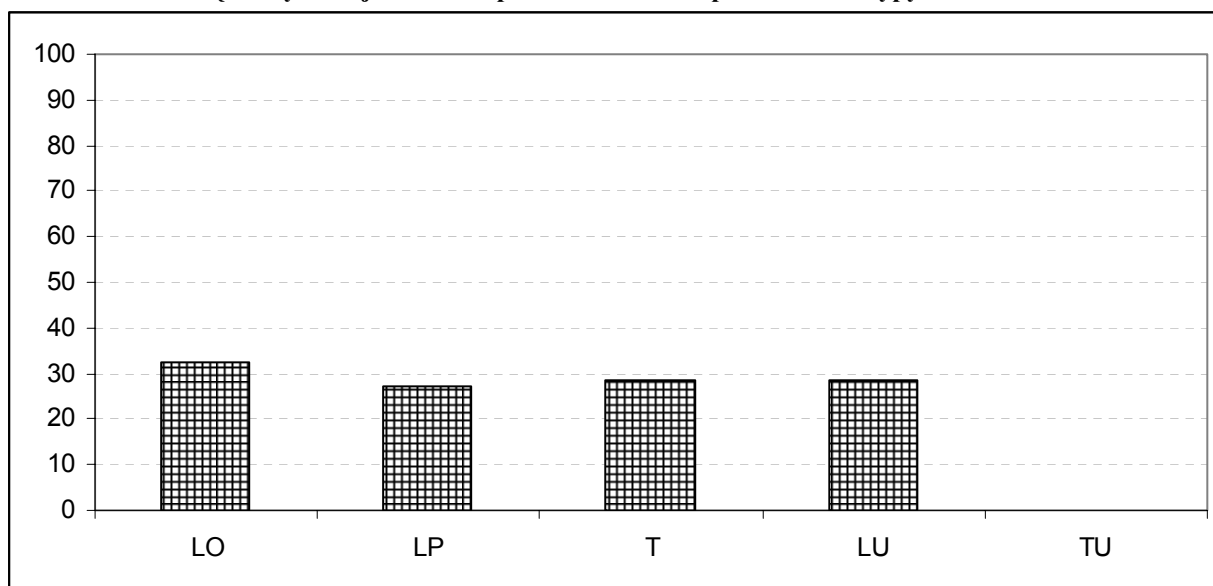
\* Wiedza o społeczeństwie zdawana przez zdających po raz kolejny jako przedmiot obowiązkowy.

Spośród absolwentów zdających egzamin maturalny z wiedzy o społeczeństwie po raz kolejny jako przedmiot obowiązkowy w województwie pomorskim najlepiej zdali absolwenci liceów ogólnokształcących – uzyskali średni wynik 32,52% (zdało 59,26%). Nieco gorzej wypadli absolwenci liceów uzupełniających – 28,45% (zdało 27,27%) i techników – 28,33% (zdało 44,44%), natomiast w liceach profilowanych – 27,00% (zdało 35,71%). W technicach uzupełniających żaden absolwent nie zdawał egzaminu z wiedzy o społeczeństwie jako przedmiotu obowiązkowego.

**Rysunek 3. Zdawalność wśród zdających egzamin z wiedzy o społeczeństwie po raz kolejny jako przedmiot obowiązkowy w województwie pomorskim w % z podziałem na typy szkół**



**Rysunek 4. Wyniki wśród zdających egzamin z wiedzy o społeczeństwie po raz kolejny jako przedmiot obowiązkowy w województwie pomorskim w % z podziałem na typy szkół**



#### 4.1. Analiza wyników arkusza podstawowego

Badaniami objęto wszystkich – 1 924 zdających egzamin maturalny z wiedzy o społeczeństwie na poziomie podstawowym pierwszy raz. Pogłębionej analizie poddano niektóre wskaźniki wykonania zadań, takie jak wskaźnik łatwości poszczególnych zadań i wskaźnik łatwości zadań w obszarach standardów wymagań egzaminacyjnych.

##### 4.1.1. Wskaźniki statystyczne arkusza podstawowego

W **Tabeli 5.** przedstawione zostały parametry statystyczne informujące o stopniu realizacji zadań z arkusza podstawowego, natomiast w **Tabeli 6.** - parametry statystyczne informujące o stopniu realizacji zadań z arkusza podstawowego z podziałem na zakres treści.



**Tabela 5. Wskaźniki statystyczne (N=1 924)**

Wskaźnik	Wartość
Wynik minimalny w pkt	14,00
Wynik maksymalny w pkt	91,00
Wynik średni w pkt	47,13
Modalna w pkt	46,00
Mediana w pkt	46,00
Odchylenie standardowe %	12,33
Łatwość	0,47

Statystyczny maturzysta uzyskał 47,13 pkt, co stanowi 47% liczby punktów możliwych do uzyskania za rozwiązanie arkusza podstawowego. Arkusz okazał się więc dla statystycznego zdającego trudny – wskaźnik łatwości arkusza wyniósł 0,47. W porównaniu do roku 2010 arkusz na poziomie podstawowym był trudniejszy dla zdających – w roku ubiegłym wskaźnik łatwości wynosił 0,53.

Modalna (wynik najczęściej występujący) wyniosła 46 pkt i miała wartość niższą o 1,13 pkt od wyniku średniego.

Rozstęp wyników wyniósł 77 pkt (na 100 pkt możliwych do uzyskania), co wskazuje na duże zróżnicowanie umiejętności zdających wiedzę o społeczeństwie na poziomie podstawowym.

**Tabela 6. Wskaźniki statystyczne z podziałem na zakres treści (N=1 924)**

Wskaźnik	Zakres treści			
	S*	P*	Pr*	PEŚ*
	dane w pkt			
<b>Minimum</b>	4,00	2,00	0,00	0,00
<b>Maksimum</b>	37,00	29,00	10,00	20,00
<b>Mediana</b>	21,00	14,00	5,00	7,00
<b>Odchylenie standardowe</b>	5,14	5,09	1,66	3,23
<b>Średnia</b>	20,94	14,09	5,03	7,06

\* S – Społeczeństwo, P – Polityka, Pr – Prawo, PEŚ – Polska, Europa, Świat.

Statystyczny maturzysta najlepiej radził sobie z zadaniami dotyczącymi działu Społeczeństwo - średnia dla tego działu wyniosła 20,94pkt, mediana (wynik środkowy) jest dla tego rodzaju zadań wysoka – 21pkt na 40pkt możliwych do zdobycia, czyli 52,5%. Średnia dla działu Prawo wyniosła 5,03pkt, mediana – 5pkt na 10pkt możliwych do zdobycia, czyli 50%.

Trudniejsze zadania dotyczyły działu Polityka – średnia dla tego działu wyniosła 14,09pkt, a mediana – 14pkt na 30pkt możliwych do zdobycia, czyli 46,66%. Natomiast najtrudniejszy okazał się dział Polska, Europa, Świat, dla którego średnia wyniosła 7,06pkt, a mediana – 7pkt na 20pkt możliwych do zdobycia, czyli 35%.

#### 4.1.2. Łatwość zadań i rozkład wyników tych zadań

W Tabeli 7. przedstawiono ilość zdających, którzy otrzymali określoną ilość punktów za poszczególne zadania w arkuszu oraz wyniki łatwości zadań. W Tabeli 8. przedstawiono stopień trudności zadań w typowej 5-stopniowej skali od bardzo łatwych, poprzez łatwe, umiarkowanie

trudne, trudne, aż po bardzo trudne. Na **Rysunku 5.** przedstawiono łatwość zadań arkusza podstawowego w województwie pomorskim.

**Tabela 7. Łatwość zadań oraz ilościowy rozkład wyników za zadania arkusza podstawowego (N=1 924)**

Nr zad.	Łatwość zadań	Liczba pkt	ilość zdających, którzy uzyskali określoną punktację za zadanie															
			0	1	2	3	4	5	6	7	8	9	10	11	12	13	14	15
1	0,34	2	1256	46	622	-	-	-	-	-	-	-	-	-	-	-	-	-
2	0,35	2	916	679	329	-	-	-	-	-	-	-	-	-	-	-	-	-
3	0,47	3	422	698	390	414	-	-	-	-	-	-	-	-	-	-	-	-
4	0,17	2	1316	581	27	-	-	-	-	-	-	-	-	-	-	-	-	-
5	0,44	2	787	580	557	-	-	-	-	-	-	-	-	-	-	-	-	-
6	0,49	6	87	244	417	497	377	178	124	-	-	-	-	-	-	-	-	-
7	0,43	4	429	458	466	367	204	-	-	-	-	-	-	-	-	-	-	-
8	0,59	2	172	1225	527	-	-	-	-	-	-	-	-	-	-	-	-	-
9	0,26	2	1124	614	186	-	-	-	-	-	-	-	-	-	-	-	-	-
10	0,48	3	381	616	645	282	-	-	-	-	-	-	-	-	-	-	-	-
11	0,50	2	330	1258	336	-	-	-	-	-	-	-	-	-	-	-	-	-
12	0,61	4	227	310	404	352	631	-	-	-	-	-	-	-	-	-	-	-
13	0,82	3	26	213	563	1122	-	-	-	-	-	-	-	-	-	-	-	-
14	0,47	3	256	762	759	147	-	-	-	-	-	-	-	-	-	-	-	-
15	0,13	3	1367	393	119	45	-	-	-	-	-	-	-	-	-	-	-	-
16	0,25	2	1340	212	372	-	-	-	-	-	-	-	-	-	-	-	-	-
17	0,20	3	1195	412	213	104	-	-	-	-	-	-	-	-	-	-	-	-
18	0,48	3	393	586	627	318	-	-	-	-	-	-	-	-	-	-	-	-
19	0,07	3	1606	248	65	5	-	-	-	-	-	-	-	-	-	-	-	-
20	0,63	1	711	1213	-	-	-	-	-	-	-	-	-	-	-	-	-	-
21	0,45	3	597	461	471	395	-	-	-	-	-	-	-	-	-	-	-	-
22	0,76	4	20	91	368	785	660	-	-	-	-	-	-	-	-	-	-	-
23	0,67	1	643	1281	-	-	-	-	-	-	-	-	-	-	-	-	-	-
24	0,47	5	84	390	598	549	273	30	-	-	-	-	-	-	-	-	-	-
25	0,83	2	239	195	1490	-	-	-	-	-	-	-	-	-	-	-	-	-
26	0,65	7	8	34	72	200	437	857	224	92	-	-	-	-	-	-	-	-
27	0,91	2	50	247	1627	-	-	-	-	-	-	-	-	-	-	-	-	-
28	0,54	4	41	179	1299	274	131	-	-	-	-	-	-	-	-	-	-	-
29	0,45	2	667	795	462	-	-	-	-	-	-	-	-	-	-	-	-	-
30	0,39	15	71	29	143	183	246	279	259	190	186	117	88	54	46	22	9	2

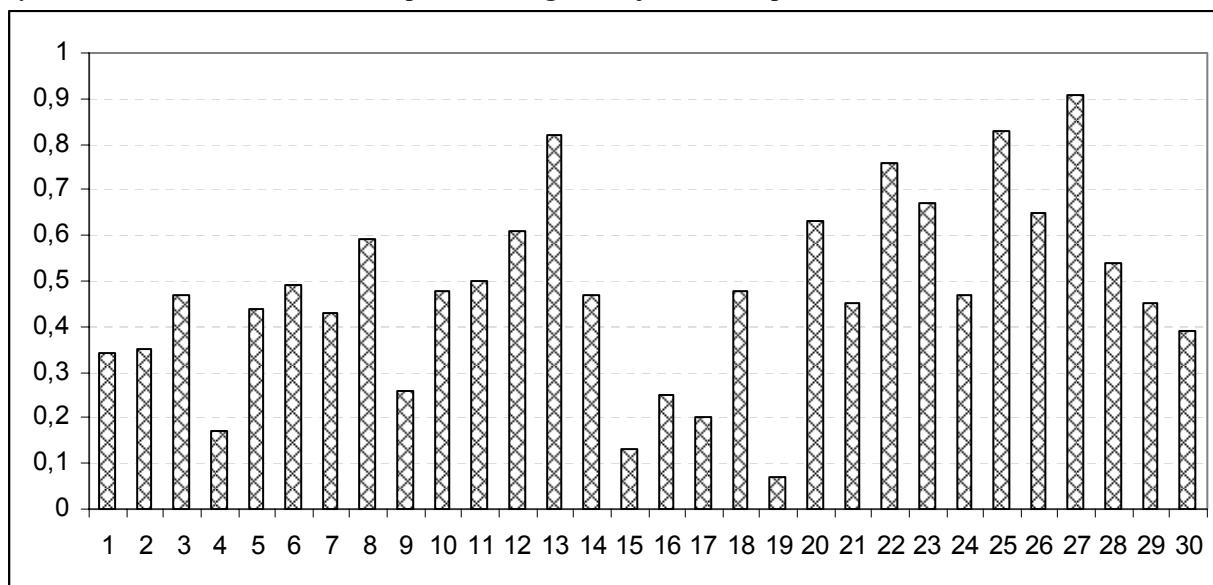
**Tabela 8. Interpretacja wskaźnika łatwości zadań arkusza podstawowego**

Stopień trudności	Wskaźnik łatwości	Numery zadań	Liczba zadań
Bardzo trudne	0,00-0,19	4, 15, 19	3
Trudne	0,20-0,49	1, 2, 3, 5, 6, 7, 9, 10, 14, 16, 17, 18, 21, 24, 29, 30	16
Umiarkowanie trudne	0,50-0,69	8, 11, 12, 20, 23, 26, 28	7
Łatwe	0,70-0,89	13, 22, 25	3
Bardzo łatwe	0,90-1,00	27	1

Najwięcej, bo aż dziewiętnaście, zadań w arkuszu podstawowym należało do zadań bardzo trudnych i trudnych (wskaźnik łatwości odpowiednio 0,00-0,19 i 0,20-0,49). Można było za nie uzyskać 68% punktów możliwych do zdobycia. Aż dwanaście z nich były to zadania otwarte (1, 2, 7, 10, 15, 16, 17, 18, 19, 24, 29, 30). Zdecydowanie najtrudniejsze dla zdających było zadanie 19 ( $p=0,07$ ).

Tylko jedno z zadań umieszczonych w arkuszu należało do kategorii bardzo łatwych ( $p=0,90-1,00$ ), a trzy znalazły się w kategorii łatwych (wskaźnik łatwości odpowiednio  $p=0,70-0,89$ ). Można było za nie uzyskać łącznie 11% punktów możliwych do zdobycia. Najłatwiejsze dla zdających było zadanie 27. ( $p=0,91$ ).

Pozostałe siedem zadań to zadania umiarkowanie trudne (wskaźnik łatwości 0,50-0,69) za 21% pkt.

**Rysunek 5. Łatwość zadań arkusza podstawowego w województwie pomorskim**

#### 4.1.3. Wskaźniki statystyczne zadań w obszarach standardów wymagań egzaminacyjnych

Wskaźnik łatwości zadań arkusza poziomu podstawowego podzielonych według trzech obszarów standardów wymagań egzaminacyjnych przedstawia **Tabela 9**.

**Tabela 9. Wskaźniki statystyczne zadań arkusza w obszarach standardów wymagań egzaminacyjnych (N=1 924)**

Obszar standardu	Łatwość zadań
I. Wiadomości i rozumienie: zdający zna i rozumie zjawiska oraz procesy z następujących obszarów: 1) społeczeństwo, 2) polityka, 3) prawo, 4) problemy współczesnego świata.	0,39
II. Korzystanie z informacji: zdający stosuje wiadomości i słownictwo do wyjaśnienia procesów zachodzących we współczesnym świecie.	0,58
III. Tworzenie informacji: zdający przedstawia i ocenia wydarzenia, formułując logiczną wypowiedź pisemną.	0,47

Na podstawie dostępnych danych można stwierdzić, że dla maturzystów zdających egzamin na poziomie podstawowym najtrudniejsze okazały się zadania z obszaru I („wiadomości i rozumienie”) – stopień trudności: trudne ( $p=0,39$ ). Łatwiejsze były zadania z obszaru III („tworzenie informacji”) – stopień trudności: trudne ( $p=0,47$ ). Najłatwiejsze natomiast zadania dotyczące standardu II („korzystanie z informacji”) – stopień trudności: umiarkowanie trudne ( $p=0,58$ ).

#### 4.2. Analiza wyników arkusza rozszerzonego

Badaniami objęto wszystkich 1 120 zdających egzamin maturalny z wiedzy o społeczeństwie po raz pierwszy na poziomie rozszerzonym. Pogłębionej analizie poddano niektóre wskaźniki wykonania zadań, takie jak np. wskaźnik łatwości poszczególnych zadań.

##### 4.2.1. Wskaźniki statystyczne arkusza rozszerzonego

W **Tabeli 10**, przedstawione są parametry statystyczne informujące o stopniu realizacji zadań z arkusza rozszerzonego, natomiast w **Tabeli 11**, - parametry statystyczne informujące o stopniu realizacji zadań z arkusza rozszerzonego z podziałem na zakres treści.

**Tabela 10. Wskaźniki statystyczne (N=1 120)**

Wskaźnik	Wartość
Wynik minimalny w pkt	4,00
Wynik maksymalny w pkt	50,00
Wynik średni w pkt	22,54
Modalna w pkt	23,00
Mediana w pkt	23,00
Odchylenie standardowe %	16,20
Łatwość	0,45

Statystyczny maturzysta uzyskał 22,54 pkt, co stanowi 45% liczby punktów możliwych do uzyskania za rozwiązanie arkusza rozszerzonego. Arkusz okazał się więc dla statystycznego zdającego trudny – wskaźnik łatwości arkusza wyniósł 0,45. Podobnie wyglądało to w roku ubiegłym, kiedy to wskaźnik łatwości wyniósł 0,49.

Modalna (wynik najczęściej występujący) wyniosła 23 pkt (wynik wyższy niż wynik średni o 0,46 pkt).

Rozstęp wyników wyniósł 46 pkt (na 50 pkt możliwych do uzyskania), co wskazuje na bardzo duże zróżnicowanie wiedzy i umiejętności zdających.

Tabela 11. Wskaźniki statystyczne z podziałem na zakres treści (N=1 120)

Wskaźnik	Zakres treści			
	S*	P*	Pr*	PEŚ*
	dane w pkt			
Minimum	0,00	0,00	0,00	0,00
Maksimum	6,00	32,00	6,00	6,00
Mediana	3,00	15,00	2,00	2,00
Odchylenie standardowe	1,28	5,87	1,21	1,40
Średnia	3,20	14,83	2,25	2,28

\* S – Społeczeństwo, P – Polityka, Pr – Prawo, PEŚ – Polska, Europa, Świat.

Statystyczny maturzysta najlepiej radził sobie z zadaniami dotyczącymi działu Społeczeństwo - średnia dla tego działu wyniosła 3,20pkt, mediana (wynik środkowy) jest dla tego rodzaju zadań wysoka – 3pkt na 6pkt możliwych do zdobycia, czyli 50%. Średnia dla działu Polityka wyniosła 14,83pkt, mediana – 15pkt na 32pkt możliwe do zdobycia, czyli 46,88%.

Trudniejsze zadania dotyczyły działów Polska, Europa, Świat i Prawo – średnia dla tych działów wyniosła odpowiednio 2,28pkt i 2,25pkt, a mediana była taka sama dla każdego działu – 2pkt na 6pkt możliwych do zdobycia, czyli 33,33%.

#### 4.2.2. Łatwość zadań i rozkład wyników tych zadań

W Tabeli 12. przedstawiono ilość zdających, którzy otrzymali określoną ilość punktów za poszczególne zadania w arkuszu oraz wyniki łatwości zadań. W Tabeli 13. przedstawiono stopień trudności zadań w typowej 5-stopniowej skali od bardzo łatwych, poprzez łatwe, umiarkowanie trudne, trudne, aż po bardzo trudne. Na Rysunku 6. przedstawiono porównanie łatwości zadań arkusza rozszerzonego w województwie pomorskim.

Tabela 12. Łatwość zadań oraz ilościowy rozkład wyników za zadania arkusza rozszerzonego(N=1 120)

Nr zad.	Łatwość zadań	Liczba pkt	ilość zdających, którzy uzyskali określoną punktację za zadanie																		
			0	1	2	3	4	5	6	7	8	9	10	11	12	13	14	15	16	17	18
1	0,72	1	310	810	-	-	-	-	-	-	-	-	-	-	-	-	-	-	-	-	-
2	0,27	2	570	503	47	-	-	-	-	-	-	-	-	-	-	-	-	-	-	-	-
3	0,46	1	605	515	-	-	-	-	-	-	-	-	-	-	-	-	-	-	-	-	-
4	0,13	1	976	144	-	-	-	-	-	-	-	-	-	-	-	-	-	-	-	-	-
5	0,65	3	166	227	230	497	-	-	-	-	-	-	-	-	-	-	-	-	-	-	-
6	0,06	1	1056	64	-	-	-	-	-	-	-	-	-	-	-	-	-	-	-	-	-
7	0,34	1	744	376	-	-	-	-	-	-	-	-	-	-	-	-	-	-	-	-	-
8	0,65	1	395	725	-	-	-	-	-	-	-	-	-	-	-	-	-	-	-	-	-
9	0,05	2	1010	102	8	-	-	-	-	-	-	-	-	-	-	-	-	-	-	-	-
10	0,89	1	127	993	-	-	-	-	-	-	-	-	-	-	-	-	-	-	-	-	-
11	0,27	1	816	304	-	-	-	-	-	-	-	-	-	-	-	-	-	-	-	-	-

12	0,43	3	403	229	253	235	-	-	-	-	-	-	-	-	-	-	-	-	-	-	
13	0,18	1	918	202	-	-	-	-	-	-	-	-	-	-	-	-	-	-	-	-	
14	0,75	1	275	845	-	-	-	-	-	-	-	-	-	-	-	-	-	-	-	-	
15a	0,64	1	401	719	-	-	-	-	-	-	-	-	-	-	-	-	-	-	-	-	
15b	0,16	1	940	180	-	-	-	-	-	-	-	-	-	-	-	-	-	-	-	-	
16	0,37	2	333	743	44	-	-	-	-	-	-	-	-	-	-	-	-	-	-	-	
17	0,48	1	578	542	-	-	-	-	-	-	-	-	-	-	-	-	-	-	-	-	
18a	0,53	1	525	595	-	-	-	-	-	-	-	-	-	-	-	-	-	-	-	-	
18b	0,27	2	613	406	101	-	-	-	-	-	-	-	-	-	-	-	-	-	-	-	
19	0,74	2	88	403	629	-	-	-	-	-	-	-	-	-	-	-	-	-	-	-	
20.1	0,44	18	20	26	54	58	89	102	92	116	99	100	77	73	57	45	35	35	15	14	13
20.2	0,95	1	54	1066	-	-	-	-	-	-	-	-	-	-	-	-	-	-	-	-	-
20.3	0,84	1	175	945	-	-	-	-	-	-	-	-	-	-	-	-	-	-	-	-	-

Tabela 13. Interpretacja wskaźnika łatwości zadań arkusza rozszerzonego

Stopień trudności	Wskaźnik łatwości	Numery zadań	Liczba zadań
Bardzo trudne	0,00-0,19	4, 6, 9, 13, 15b	5
Trudne	0,20-0,49	2, 3, 7, 11, 12, 16, 17, 18b, 20.1	9
Umiarkowanie trudne	0,50-0,69	5, 8, 15a, 18a	4
Łatwe	0,70-0,89	1, 10, 14, 19	4
Bardzo łatwe	0,90-1,00	-	-

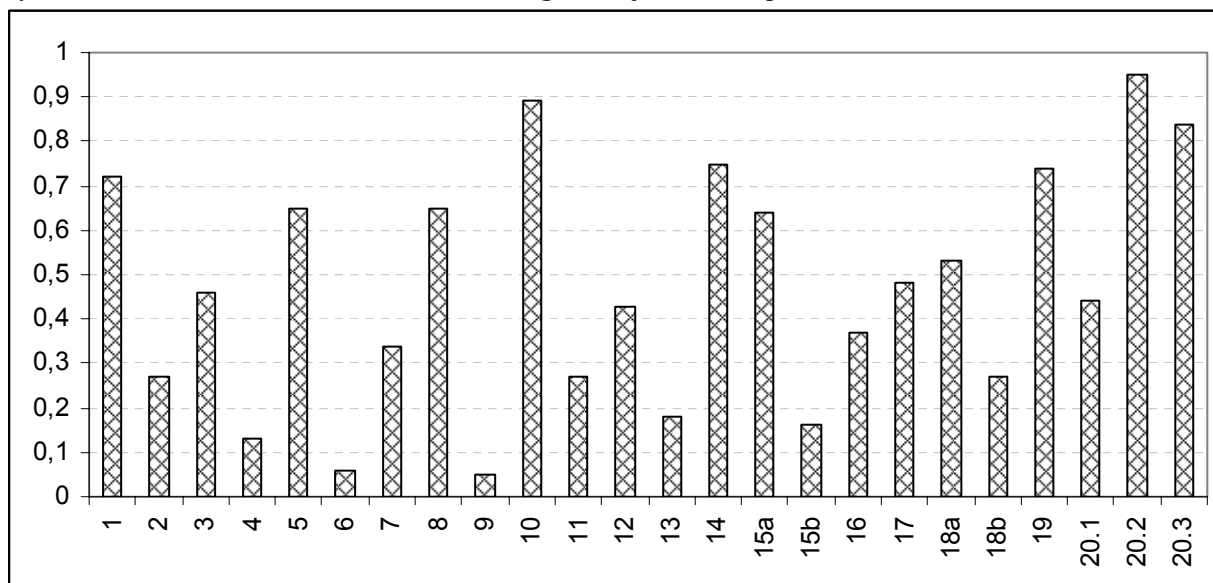
Najwięcej, bo aż czternaście, zadań w arkuszu rozszerzonym należało do zadań bardzo trudnych i trudnych (wskaźnik łatwości odpowiednio 0,00-0,19 i 0,20-0,49). Można było za nie uzyskać łącznie 74% ogólnej liczby punktów.

Cztery zadania znalazły się w kategorii łatwych ( $p=0,70-0,89$ ). Można było za nie uzyskać łącznie 10% ogólnej liczby punktów.

Również cztery zadania należały do umiarkowanie trudnych ( $p=0,50-0,69$ ) - za 12% punktów możliwych do uzyskania w arkuszu.

Natomiast żadne zadanie w arkuszu nie należało do kategorii bardzo łatwe ( $p=0,90-1,00$ ).

W arkuszu rozszerzonym można było uzyskać 96% ogólnej liczby punktów za część merytoryczną, natomiast 2pkt, czyli 4% za część zadania 20 (20.1 i 20.2), dotyczącą poprawnego języka wypowiedzi i właściwej struktury pracy.

**Rysunek 6. Łatwość zadań arkusza rozszerzonego w województwie pomorskim**

#### 4.2.3. Łatwość zadań w obszarach standardów wymagań egzaminacyjnych

Wskaźnik łatwości zadań arkusza poziomu rozszerzonego podzielonych według trzech obszarów standardów wymagań egzaminacyjnych przedstawia **Tabela 14**.

**Tabela 14. Łatwość zadań arkusza w obszarach standardów wymagań egzaminacyjnych**

Obszar standardu	Łatwość zadań
I. Wiadomości i rozumienie: zdający zna i rozumie zjawiska oraz procesy z następujących obszarów: 1) społeczeństwo, 2) polityka, 3) prawo, 4) problemy współczesnego świata.	0,44
II. Korzystanie z informacji: zdający stosuje wiadomości i słownictwo do wyjaśnienia procesów zachodzących we współczesnym świecie.	0,42
III. Tworzenie informacji: zdający przedstawia i ocenia wydarzenia, formułując logiczną wypowiedź pisemną.	0,48

Na podstawie dostępnych danych można stwierdzić, że dla maturzystów zdających egzamin na poziomie rozszerzonym najtrudniejsze okazały się zadania z obszaru II standardów „korzystanie z informacji” – stopień trudności: trudne ( $p=0,42$ ). Nieco lepiej zdający radzili sobie z zadaniami z obszaru I standardów wymagań egzaminacyjnych „wiadomości i rozumienie” – stopień trudności: trudne ( $p=0,44$ ) i z zadaniami z obszaru III „tworzenie informacji” – stopień trudności: trudne ( $p=0,48$ ).

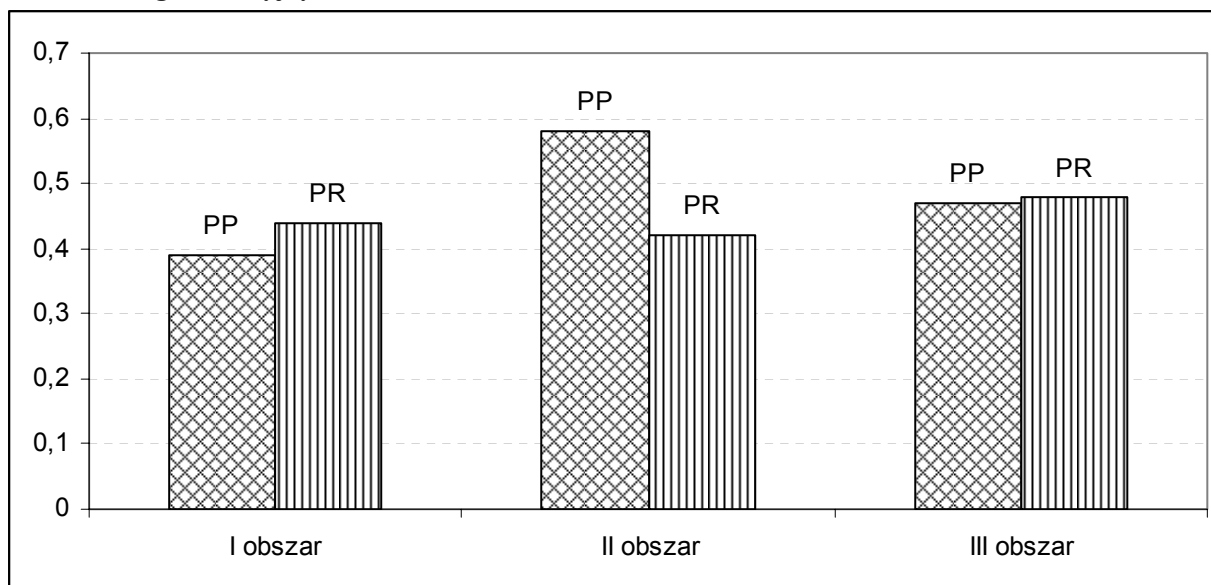
#### 4.3. Analiza stopnia wykonania zadań na poziomie podstawowym i rozszerzonym w obszarach standardów wymagań egzaminacyjnych

**Tabela 15. Porównanie łatwości zadań arkuszy egzaminacyjnych w obszarach standardów wymagań egzaminacyjnych**

Obszar standardu	Łatwość zadań	
	PP	PR
I. Wiadomości i rozumienie: zdający zna i rozumie zjawiska oraz procesy z następujących obszarów: 1) społeczeństwo, 2) polityka, 3) prawo, 4) problemy współczesnego świata.	0,39	0,44

II. Korzystanie z informacji: zdający stosuje wiadomości i słownictwo do wyjaśnienia procesów zachodzących we współczesnym świecie.	0,58	0,42
III. Tworzenie informacji: zdający przedstawia i ocenia wydarzenia, formułując logiczną wypowiedź pisemną.	0,47	0,48

**Rysunek 7. Porównanie łatwości zadań arkuszy egzaminacyjnych w obszarach standardów wymagań egzaminacyjnych**



Porównanie łatwości zadań obu arkuszy w obszarach standardów wymagań egzaminacyjnych pokazuje **Tabela 15.** oraz **Rysunek 7.** Maturzyści zdający egzamin z wiedzy o społeczeństwie na poziomie podstawowym najlepiej radzili sobie z zadaniami z II obszaru standardów: „korzystanie z informacji” ( $p=0,58$ ), gorzej z zadaniami z III obszaru „tworzenie informacji” ( $p=0,47$ ). Natomiast najgorzej wypadły zadania dotyczące obszaru I „wiadomości i rozumienie”- ( $p=0,39$ ).

Inaczej sytuacja wygląda w przypadku maturzystów zdających egzamin z wiedzy o społeczeństwie na poziomie rozszerzonym. Ci najlepiej poradzili sobie z zadaniami z III obszaru standardów: „tworzenie informacji” ( $p=0,48$ ), a najgorzej z zadaniami z II obszaru standardów: „korzystanie z informacji” ( $p=0,42$ ).

Porównanie pokazuje także, iż o wiele większe zróżnicowanie łatwości zadań w obszarach standardów występuje wśród maturzystów zdających egzamin na poziomie podstawowym. Maturzyści zdający egzamin na poziomie podstawowym zdecydowanie gorzej niż maturzyści zdający egzamin na poziomie rozszerzonym radzą sobie z zadaniami z I obszaru standardów „wiadomości i rozumienie”, natomiast o wiele lepiej wypadają w zadaniach dotyczących II obszaru standardów „korzystanie z informacji”. Zadania z III obszaru standardów i w jednym, i w drugim przypadku wypadły podobnie.

## 5. Analiza jakościowa zadań egzaminacyjnych

### 5.1. Arkusz podstawowy

W arkuszu podstawowym bardzo trudne ( $p=0,00-0,19$ ) okazały się trzy zadania: 4., 15., 19.

Zdecydowanie najtrudniejszym zadaniem arkusza było zadanie 19. (zadanie otwarte KO,  $p=0,07$ , standard I 14), w którym abiturienti mieli podać trzy prawa polityczne wynikające z obywatelstwa Unii Europejskiej. Zdający nie podawali ich wcale bądź podawali błędnie. Nie zwracali uwagi na występujące w poleceniu określenie „polityczne” i wpisywali jakiegokolwiek



prawa obywateli Unii Europejskiej, co świadczy najprawdopodobniej o pobieżnym czytaniu polecenia. Zaledwie 5 zdających (0,26%) potrafiło poprawnie wykonać to zadanie w całości (otrzymało 3 możliwe do zdobycia punkty), natomiast 1606 osób (83,5%) uzyskało za to zadanie 0 pkt. Co ciekawe, zadanie, które w roku ubiegłym okazało się najtrudniejsze dla zdających dotyczyło tego samego standardu i miało zbliżony wskaźnik łatwości ( $p=0,05$ ).

W zadaniu 15. (zadanie otwarte KO,  $p=0,13$ , standard I 15) abiturienti mieli podać pełne polskie nazwy organizacji międzynarodowych (OBWE, WNP) oraz nazwę państwa sąsiadującego z Polską, które należy do obu tych organizacji. Zdecydowanie najwięcej problemów przysparzało podanie nazwy państwa, które spełniałoby oba warunki wymienione w poleceniu (sąsiad Polski, przynależność do obu organizacji). Zaledwie 45 maturzystów (2,34%) wykonało to zadanie bezbłędnie, otrzymując 3 pkt, natomiast aż 1367 (71%) otrzymało za to zadanie 0 pkt.

W zadaniu 4. (zadanie zamknięte D,  $p=0,17$ , standard I 7) zdający mieli przyporządkować do podanych wyborów (do Senatu RP, na Prezydenta RP) stosowane w nich zasady wyborcze. Pomimo tego, że było to zadanie na dobieranie i zdający mieli wybrać właściwe odpowiedzi spośród podanych przymiotników wyborczych w zdecydowanej większości nie potrafili tego zrobić poprawnie. Świadczy to o nieznaności Konstytucji RP. Jedynie 27 maturzystów (1,40%) wykonało to zadanie bezbłędnie, otrzymując 2 pkt, natomiast aż 1316 osób (68,40%) otrzymało za to zadanie 0 pkt.

W arkuszu podstawowym tylko jedno zadanie okazało się bardzo łatwe ( $p=0,90-1,00$ ) – było to zadanie 27., a łatwe ( $p=0,70-0,89$ ) okazały się trzy zadania: 13., 22., 25.

Zdecydowanie najłatwiejszym zadaniem było zadanie 27. (zadanie zamknięte WW,  $p=0,91$ , standard I 8, II 2). Zdający musieli, po przeanalizowaniu, wybrać zdanie, które oddawało sens podanego tekstu oraz zjawisko społeczne, które nie dotyczyło przytoczonego tekstu. Większość zdających nie miała trudności z wybraniem poprawnych odpowiedzi. Aż 1627 osób (84,56%) uzyskało za to zadanie maksymalną ilość punktów (2 pkt).

W zadaniu 25. (zadanie zamknięte D,  $p=0,83$ , standard I 1) abiturienti mieli uzupełnić tabelę dotyczącą klasyfikacji wybranych grup społecznych. W każdej kategorii (charakter więzi społecznej, typ organizacji wewnętrznej) mieli do wyboru jedną właściwą odpowiedź z dwóch podanych (odpowiednio: pierwotna lub wtórna, formalna lub nieformalna). Zadanie nie sprawiało większych trudności. Aż 1490 abiturientów (77,44%) przyporządkowało poprawnie dwie odpowiedzi, 195 (10,13%) jedną, a 239 (12,42%) żadnej.

W zadaniu 13. (zadanie zamknięte P/F,  $p=0,82$ , standard I 7, II 2) zdający mieli na podstawie fragmentu Konstytucji RP rozstrzygnąć, które zdania dotyczące stosunków między Rzeczpospolitą a kościołami i związkami wyznaniowymi są prawdziwe, a które fałszywe. Większość zdających nie miała z tym zadaniem problemów. 1122 maturzystów (58,32%) wykonało to zadanie całkowicie poprawnie, otrzymując 3 pkt, natomiast tylko 26 (1,35%) otrzymało 0 pkt.

W zadaniu 22. (zadanie zamknięte D,  $p=0,76$ , standard I 2, II 3) zdający musieli wybrać cztery zdania, w których zawarte były opinie. 660 zdających (34,30%) wskazało poprawnie wszystkie cztery zdania zawierające opinie, 785 (40,80%) trzy, 368 (19,13%) dwa, 91 (4,73%) jedno, a 20 (1,04%) żadnego.

W sumie zadania, które okazały się dla zdających najtrudniejsze (bardzo trudne,  $p=0,00-0,19$ ), to przede wszystkim zadania otwarte KO (dwa z trzech zadań). Świadczy to o trudnościach z tworzeniem własnych, krótkich odpowiedzi, wyciąganiem wniosków lub podawaniem informacji. Wszystkie zadania dotyczyły dwóch działów: Polityka i Polska, Europa, Świat. Dział Polityka jest najobszerniejszym działem wiedzy o społeczeństwie, tradycyjnie przysparza dużo trudności zdającym. Natomiast dział Polska, Europa, Świat jest ostatnim działem realizowanym, a więc i ostatnim powtarzającym przez abiturientów. Najtrudniejsze zadania sprawdzały wiedzę na temat organizacji międzynarodowych, wymagały też dokładnego analizowania i czytania poleceń. Za wszystkie najtrudniejsze zadania można było uzyskać 8% punktów możliwych do zdobycia.

Jedno zadanie w arkuszu podstawowym okazało się zadaniem bardzo łatwym ( $p=0,90-1,00$ ), a trzy należały do kategorii łatwych ( $p=0,70-0,89$ ). Wszystkie były zadaniami zamkniętymi (WW, D, P/F), w których zdający nie muszą tworzyć własnej odpowiedzi. Dwa z nich dotyczyły działu Społeczeństwo, jedno działu Polityka i jedno działu Polska, Europa, Świat. Żadne z zadań dotyczących Prawa nie było łatwe dla zdających. Za wszystkie najłatwiejsze zadania można było uzyskać łącznie 11% punktów możliwych do zdobycia.

## 5.2. Arkusz rozszerzony

W arkuszu rozszerzonym bardzo trudne dla zdających ( $p=0,00-0,19$ ) okazało się pięć zadań: 4., 6., 9., 13. i 15b.

Najtrudniejszym zadaniem w arkuszu było zadanie 9. (zadanie otwarte KO,  $p=0,05$ , standard PR I 10), wymagające od abiturientów rozpoznania na podstawie opisów pojęć związanych z prawem. Tylko 8 zdających (0,71%) potrafiło poprawnie wykonać to zadanie, rozpoznając trzy pojęcia i otrzymując 2 pkt, natomiast aż 1010 osób (90,18%) otrzymało za to zdanie 0 pkt.

W drugim z najtrudniejszych zadań, zadaniu 6. (zadanie zamknięte D,  $p=0,06$ , standard PP I 13) zdający mieli uporządkować chronologicznie wydarzenia dotyczące polskiej transformacji ustrojowej przełomu lat 80. i 90. XX wieku. Za ledwie 64 maturzystów (5,71%) wykonało poprawnie to zadanie, otrzymując 1 pkt. Zadania dotyczące chronologii już od lat są trudne dla zdających.

W zadaniu 4. (zadanie otwarte KO,  $p=0,13$ , standard PR I 5) abiturienti zostali poproszeni o wymienienie nazw trzech współczesnych monarchii europejskich, w których jednoosobowa głowa państwa nie nosi tytułu królewskiego. 144 zdających (12,86%) poradziło sobie z udzieleniem odpowiedzi na to pytanie i otrzymało 1 pkt. Najczęściej abiturienti wskazując monarchie wymieniali nazwy państw, które są królestwami.

Zadanie 15b. (zadanie otwarte KO,  $p=0,16$ , standard PR I 5, PP II 2) wymagało wyjaśnienia na podstawie tekstu, na czym polega funkcjonująca w klasycznym systemie prezydenckim zasada zamkniętej egzekutywy. Tekst pozwalał jedynie zorientować się, iż klasyczny system prezydencki to system amerykański, natomiast samą zasadę zdający musiał wyjaśnić na podstawie posiadanej wiedzy. Zadanie sprawiało trudności zdającym i tylko 180 (16,07%) z nich potrafiło udzielić poprawnej odpowiedzi.

W zadaniu 13. (zadanie zamknięte P/F,  $p=0,18$ , standard PP I 15) najwięcej problemów zdającym sprawiło zdecydowanie, czy prawdziwym lub fałszywym jest zdanie: *Kazachstan jest państwem członkowskim OBWE*. Aby uzyskać za to zadanie 1 pkt należało poprawnie ocenić prawdziwość wszystkich trzech podanych zdań, co udało się tylko 202 zdającym (18,03%).

Żadne zadanie w arkuszu rozszerzonym nie okazało się bardzo łatwe dla zdających ( $p=0,90-1,00$ ), natomiast cztery zadania należały do kategorii łatwych ( $p=0,70-0,89$ ): 1., 10., 14. i 19.

Zadanie 10. (zadanie zamknięte WW,  $p=0,89$ , standard PP I 12) wymagało wybrania poprawnego dokończenia zdania, określającego kiedy osoba fizyczna nabywa pełną zdolność do czynności prawnych. Aż 993 zdających (88,66%) potrafiło wybrać właściwą odpowiedź.

W zadaniu 14. (zadanie zamknięte WW,  $p=0,75$ , standard PP I 14) należało spośród podanych kompetencji instytucji Unii Europejskiej podkreślić te, które są przynależne Komisji Europejskiej. Zdający miał możliwość wyboru spośród czterech kompetencji, przy czym wybrać należało dwie, a trzy odpowiedzi były poprawne. Zapewne to przyczyniło się do tego, że aż 845 abiturientów (75,45%) uzyskało maksymalną ilość punktów (1 pkt) za to zadanie.

Zadanie 19. (zadanie otwarte KO,  $p=0,74$ , standard PR I 3, PP II 2, 5) wymagało podania na podstawie tekstu argumentów autora uzasadniających negatywną ocenę funkcjonowania w Polsce legislatury i administracji publicznej oraz podania trzech sukcesów polskiej transformacji (także wymienionych w tekście). Zdający nie mieli większego problemu z udzieleniem poprawnych odpowiedzi – tekst był zrozumiały, jedyną trudność, którą dało się zauważyć to brak umiejętności

precyzyjnego formułowania wypowiedzi. Aż 629 zdających (56,16%) poradziło sobie z tym zadaniem, uzyskując 2 pkt, 403 (35,98%) uzyskało 1 pkt, a tylko 88 (7,86%) – 0 pkt.

W zadaniu 1. (zadanie zamknięte WW,  $p=0,72$ , standard PR I 2) należało wybrać zdanie, opisujące konflikt ról społecznych. Aż 810 maturzystów (72,32%) otrzymało za to zadanie 1 pkt.

Zadania, które w arkuszu rozszerzonym okazały się dla zdających najtrudniejsze (bardzo trudne,  $p=0,00-0,19$ ), to przede wszystkim zadania otwarte (trzy z pięciu zadań). Zdający mieli trudności z budowaniem precyzyjnej odpowiedzi, nie udzielali też poprawnych odpowiedzi ponieważ brakowało im wiedzy. Wśród tych zadań przeważały działy Polityka i Polska, Europa, Świat. Za te zadania można było uzyskać 12% punktów możliwych do zdobycia.

Najłatwiejsze zadania w arkuszu ( $p=0,70-0,89$ ) to przede wszystkim zadania zamknięte WW (trzy na cztery zadania). Można było za nie uzyskać łącznie 10% punktów możliwych do zdobycia.

## 6. Podsumowanie i wnioski

### 6.1. Podsumowanie

Tabela 16. Porównanie liczby zdających egzamin maturalny z wiedzy o społeczeństwie w województwie pomorskim w latach 2010-2011

	2010	2011
Liczba zdających w tym:	3 413	3 219
na poziomie podstawowym (PP)	1 840	1 966
na poziomie rozszerzonym (PR)	1 573	1 260

Podsumowując wyniki tegorocznego egzaminu maturalnego z wiedzy o społeczeństwie w województwie pomorskim można stwierdzić, że:

- liczba zdających egzamin z wiedzy społeczeństwie była o 5,68% niższa niż w roku 2010,
- w porównaniu z rokiem ubiegłym o 6,84% zwiększyła się liczba zdających egzamin z wiedzy społeczeństwie na poziomie podstawowym i o 19,90% zmalała liczba zdających egzamin na poziomie rozszerzonym.

Arkusze obu poziomów okazały się trudniejsze niż w roku ubiegłym. Przy czym na poziomie podstawowym arkusz był zdecydowanie trudniejszy dla zdających - stopień trudności: „trudny” o wskaźniku łatwości  $p=0,47$  (w 2010 r. „umiarkowanie trudny” o wskaźniku łatwości  $p=0,53$ ), a na poziomie rozszerzonym różnica w porównaniu z rokiem ubiegłym była mniejsza – stopień trudności: „trudny” o wskaźniku łatwości  $p=0,45$  (w 2010 r. „trudny” o wskaźniku łatwości  $p=0,49$ ).

Liczba zdających egzamin maturalny z wiedzy o społeczeństwie ustabilizowała się i jest bardzo podobna do roku ubiegłego. Wówczas odnotowano duży spadek liczby zdających (wiedza o społeczeństwie od roku ubiegłego jest zdawana na egzaminie maturalnym wyłącznie jako przedmiot dodatkowy). Egzamin okazał się trudny – mogło to być wynikiem przypadkowych wyborów niektórych maturzystów - wiedza o społeczeństwie nie jest przedmiotem obowiązkowym, nie decyduje zatem o zdaniu egzaminu maturalnego, co mogło powodować, że zdający wybierali ten przedmiot i nie specjalnie przejmowali się wynikiem, który osiągną. Dla świadomych swego wyboru maturzystów z pewnością wynik egzaminu był istotny i ci osiągnęli lepsze wyniki.

Dla maturzystów zdających egzamin na poziomie podstawowym najtrudniejsze okazały się zadania z obszaru I standardów wymagań egzaminacyjnych, natomiast najłatwiejsze – z II obszaru

standardów. W roku ubiegłym najtrudniejsze zadania dotyczyły standardu III. Dla maturzystów zdających egzamin na poziomie rozszerzonym najtrudniejsze okazały się zadania z obszaru II standardów wymagań egzaminacyjnych, a najłatwiejsze – z obszaru III. W roku ubiegłym najtrudniejsze były zadania z I obszaru standardów wymagań egzaminacyjnych.

W arkuszu z poziomu podstawowego zadania najtrudniejsze (stopień trudności: „bardzo trudne”) to przede wszystkim zadania otwarte krótkiej odpowiedzi, a wszystkie najłatwiejsze (stopień trudności: „bardzo łatwe” i „łatwe”) to zadania zamknięte (wyboru wielokrotnego, na dobieranie i prawda/fałsz).

W arkuszu z poziomu rozszerzonego zadania najtrudniejsze (stopień trudności: „bardzo trudne”) to przede wszystkim zadania otwarte, a najłatwiejsze (stopień trudności: „łatwe”) to przede wszystkim zadania zamknięte wyboru wielokrotnego.

## 6.2. Wnioski

Na podstawie analizy wyników egzaminu, uwag egzaminatorów sprawdzających arkusze oraz dotychczasowych wglądów w prace maturzystów można powiedzieć, że uczniowie szkół ponadgimnazjalnych biorący pod uwagę przystąpienie do egzaminu maturalnego z wiedzy o społeczeństwie w 2012 r. powinni:

- starannie przemyśleć wybór przedmiotu, który wymaga dobrej orientacji w aktualnych wydarzeniach społecznych, politycznych i gospodarczych,
- zwrócić uwagę na interdyscyplinarność wiedzy o społeczeństwie, która powoduje konieczność posiadania i korelowania wiedzy z różnych dziedzin: języka polskiego, historii, historii idei, filozofii polityki, prawa, geografii,
- dokładnie przeanalizować wymagania zapisane w „Informatorze maturalnym od 2005 roku. Wiedza o społeczeństwie”,
- uważnie czytać polecenia, starannie analizować treści zadań otwartych (krótkiej i rozszerzonej odpowiedzi),
- ćwiczyć precyzyjne udzielanie odpowiedzi na zdane pytanie (zadania otwarte krótkiej odpowiedzi), bowiem zdający nie zawsze dostrzegają różnicę między nazwaniem problemu czy zjawiska, wskazaniem tendencji, a ich opisem, omówieniem czy wyjaśnieniem,
- ćwiczyć umiejętność analizowania źródeł i ich przywoływania w zadaniach rozszerzonej odpowiedzi,
- doskonalić wypowiedzanie się w formach przyjętych w życiu publicznym (zadania otwarte rozszerzonej odpowiedzi), a sprawiających trudności zdającym, gdyż wymagają one logicznego rozumowania, jasnego i poprawnego językowo wyrażania swoich myśli, precyzyjnej analizy konkretnych zjawisk występujących w życiu publicznym, żelaznej argumentacji.