

Spis treści

1. Struktura i forma egzaminu maturalnego z wiedzy o społeczeństwie	2
2. Opis arkuszy egzaminacyjnych.....	2
2.1. Arkusz egzaminacyjny – poziom podstawowy.....	2
2.2. Arkusz egzaminacyjny – poziom rozszerzony.....	2
2.3. Kartoteki arkuszy maturalnych z wiedzy o społeczeństwie.....	3
3. Wyniki egzaminu maturalnego z wiedzy o społeczeństwie w OKE Gdańsk – wiedza o społeczeństwie zdawana po raz kolejny.....	5
4. Wyniki egzaminu maturalnego z wiedzy o społeczeństwie w województwie kujawsko-pomorskim	7
4.1. Analiza wyników arkusza podstawowego	8
4.1.1. Wskaźniki statystyczne arkusza podstawowego.....	8
4.1.2. Łatwość zadań i rozkład wyników tych zadań.....	9
4.1.3. Wskaźniki statystyczne zadań w obszarach standardów wymagań egzaminacyjnych....	11
4.2. Analiza wyników arkusza rozszerzonego	12
4.2.1. Wskaźniki statystyczne arkusza rozszerzonego.....	12
4.2.2. Łatwość zadań i rozkład wyników tych zadań.....	13
4.2.3. Łatwość zadań w obszarach standardów wymagań egzaminacyjnych.....	15
4.3. Analiza stopnia wykonania zadań na poziomie podstawowym i rozszerzonym w obszarach standardów wymagań egzaminacyjnych.....	15
5. Analiza jakościowa zadań egzaminacyjnych.....	16
5.1. Arkusz podstawowy	16
5.2. Arkusz rozszerzony.....	18
6. Podsumowanie i wnioski	19
6.1. Podsumowanie	19
6.2. Wnioski.....	20

1. Struktura i forma egzaminu maturalnego z wiedzy o społeczeństwie

Egzamin maturalny z wiedzy o społeczeństwie jest egzaminem pisemnym sprawdzającym wiadomości i umiejętności określone w standardach wymagań egzaminacyjnych. Polega na rozwiązaniu zadań zawartych w arkuszu egzaminacyjnym na jednym z dwóch poziomów: podstawowym lub rozszerzonym.

W 2011 r., podobnie jak w roku poprzednim, absolwent szkoły ponadgimnazjalnej mógł zdawać wiedzę o społeczeństwie jako przedmiot dodatkowy na poziomie podstawowym lub rozszerzonym. Zdający dokonywał wyboru poziomu w deklaracji składanej dyrektorowi swojej szkoły we wrześniu, w roku szkolnym, w którym zdawał egzamin.

Do egzaminu przystąpili również absolwenci z lat ubiegłych, dla których była to kolejna próba. Wówczas zdający zdał egzamin maturalny, jeżeli na wybranym poziomie uzyskał co najmniej 30% punktów możliwych do uzyskania (30 pkt na poziomie podstawowym lub 15 pkt na poziomie rozszerzonym).

Egzamin na poziomie podstawowym trwał 120 minut i polegał na rozwiązaniu testu, który sprawdzał umiejętności opisane w obszarach standardów poziomu podstawowego. Zdający otrzymał arkusz egzaminacyjny zawierający zadania zamknięte (wyboru wielokrotnego, prawda/fałsz, na dobieranie) i otwarte (krótkiej odpowiedzi i rozszerzonej odpowiedzi).

Egzamin na poziomie rozszerzonym trwał 180 minut i składał się z trzech części. Część I polegała na rozwiązaniu testu sprawdzającego wiedzę przedmiotową w obszarach standardów poziomu podstawowego i rozszerzonego. Zdający rozwiązywał zadania zamknięte (wyboru wielokrotnego, prawda/fałsz, na dobieranie) i otwarte (krótkiej odpowiedzi). Część II sprawdzała umiejętność pracy z materiałem źródłowym (źródła pisane i statystyczne), a część III polegała na napisaniu tekstu własnego (po zakończeniu pracy z materiałem źródłowym zdający pisał własny tekst, w którym wykorzystywał wnioski z analizy źródeł związanych z wybranym tematem).

2. Opis arkuszy egzaminacyjnych

2.1. Arkusz egzaminacyjny – poziom podstawowy

Arkusz zawierał 19 ponumerowanych stron, w tym instrukcję dla zdającego, zadania egzaminacyjne i miejsce na brudnopis. Na arkusz składało się trzydzieści zadań, za rozwiązanie których można było otrzymać łącznie 100 punktów: szesnaście zadań zamkniętych za 39 pkt i piętnaście zadań otwartych za 61 pkt (w zadaniu 16. polecenia miały charakter otwarty i zamknięty).

Zadania skonstruowano tak, aby zbadać stopień opanowania przez ucznia wiedzy i umiejętności zapisanych we wszystkich obszarach standardów wymagań egzaminacyjnych.

Wymagania egzaminacyjne określone tylko w obszarze I standardów wymagań egzaminacyjnych („wiadomości i rozumienie”) znalazły się w zadaniach 1, 3-6, 8-11, 14-15, 18-19, 21, 25-26 i można było za nie uzyskać 478% możliwych do zdobycia punktów.

Wymagania egzaminacyjne określone w obszarze II („korzystanie z informacji”) obejmowały zadania 2, 7, 12-13, 16-17, 20, 22-24, 27-29 i można było za nie uzyskać 37% wszystkich punktów.

Wymagania egzaminacyjne określone w obszarze III („tworzenie informacji”) sprawdzało zadanie 30. i można było za nie uzyskać 15% punktów.

2.2. Arkusz egzaminacyjny – poziom rozszerzony

Arkusz zawierał 16 ponumerowanych stron, w tym instrukcję dla zdającego, zadania egzaminacyjne i miejsce na brudnopis. Na arkusz składało się dwadzieścia zadań, za rozwiązanie których można było otrzymać łącznie 50 punktów: dziewięć zadań zamkniętych za 7 pkt, trzynaście zadań krótkiej odpowiedzi za 43 pkt i jedno zadanie rozszerzonej odpowiedzi za 20 pkt (w zadaniach 5. i 12. polecenia miały charakter zamknięty i otwarty).

Zadania skonstruowano tak, aby zbadać stopień opanowania przez ucznia wiedzy i umiejętności zapisanych we wszystkich trzech obszarach standardów wymagań poziomu podstawowego i rozszerzonego.

Wymagania egzaminacyjne określone tylko w obszarze I standardów wymagań egzaminacyjnych („wiadomości i rozumienie”) znalazły się w zadaniach 1-11, 13-14 i można było za nie uzyskać 34% możliwych do zdobycia punktów.

Wymagania egzaminacyjne określone w obszarze II („korzystanie z informacji”) obejmowały zadania 12, 15-19 i można było za nie uzyskać 26% wszystkich punktów.

Wymagania egzaminacyjne określone w obszarze III („tworzenie informacji”) sprawdzało zadanie 20. i można było za nie uzyskać 40% punktów z możliwych do zdobycia.

2.3. Kartoteki arkuszy maturalnych z wiedzy o społeczeństwie

Szczegółowych informacji na temat badanych umiejętności, podstawy programowej, obszaru standardu, liczby punktów możliwych do uzyskania za każde zadanie oraz rodzaju i typu zadań w arkuszu dostarcza zamieszczona w **Tabeli 1.** Kartoteka arkusza z poziomu podstawowego oraz zamieszczona w **Tabeli 2.** Kartoteka arkusza z poziomu rozszerzonego.

Tabela 1. Kartoteka arkusza z poziomu podstawowego

Nr zad.	Sprawdzana czynność Uczeń:	Podstawa programowa		Standard		Liczba pkt.	Rodzaj/typ zadania*
		Dział	Punkt	Obszar	Punkt		
1.	uzupełnia tekst dotyczący rodzajów demokracji.	P	3	I	5	2	O/KO
2	nazywa zasadę nabywania obywatelstwa na podstawie fragmentu Konstytucji RP oraz podaje organ uprawniony do nadawania polskiego obywatelstwa.	P	7	I II	7 2	2	O/KO
3.	zna funkcje Sejmu Rzeczypospolitej Polskiej.	P	7	I	7	3	Z/D
4.	zna zasady wyborcze.	P	7	I	7	2	Z/D
5.	porządkuje chronologicznie wydarzenia według wskazanego kryterium.	PEŚ	13	I	1	2	Z/D
6.	rozpoznaje ideologie i przedstawicieli na podstawie opisów.	P	4	I	6	6	Z/D
7.	interpretuje dane statystyczne.	P	4	I II	6 2	4	O/KO
8.	rozdziela informacje prawdziwe dotyczące wymiaru sprawiedliwości w Polsce od informacji fałszywych.	P	7	I	10	2	Z P/F
9.	rozdziela informacje prawdziwe dotyczące procesu ustawodawczego w Polsce od informacji fałszywych.	P	7	I	7	2	Z P/F
10.	rozpoznaje gałęzie prawa.	Pr	3	I	9	3	O/KO
11.	rozdziela informacje prawdziwe dotyczące aktów prawnych w Polsce od informacji fałszywych.	Pr	1	I	9	2	Z P/F
12.	interpretuje tekst źródłowy dotyczący stanów nadzwyczajnych w Polsce.	P	7	I II	7 2	4	O/KO
13.	rozdziela informacje prawdziwe dotyczące stosunków państwo-Kościół (inne związki	P	7	I II	7 2	3	Z P/F

	wyznaniowe) od informacji fałszywych na podstawie fragmentu Konstytucji RP.						
14.	rozpoznaje kategorie praw i wolności.	Pr	4	I	11	3	Z/D
15.	zna pełne nazwy organizacji i państwa członkowskie.	PEŚ	2	I	15	3	O/KO
16.	nadaje tytuł mapie i uzasadnia go.	PEŚ	1	I II	13 2	2	Z/D O/KO
17.	podaje nazwę organizacji, państwa założycielskie i polityka, którego dotyczy tekst.	PEŚ	2	I II	15 2	3	O/KO
18.	podaje imiona i nazwiska polskich Prezydentów związanych z podanymi wydarzeniami.	PEŚ	1	I	13	3	O/KO
19.	zna prawa polityczne obywateli Unii Europejskiej.	PEŚ	1	I	14	3	O/KO
20.	rozpoznaje zjawisko społeczne.	S	1	I II	3 2	1	Z/WW
21.	przyporządkowuje obszary zamieszkania do mniejszości.	S	1	I	3	3	Z/D
22.	odróżnia opinie od faktów.	PEŚ	5	I II	2 3	4	Z/D
23.	rozpoznaje zjawisko społeczno-polityczne.	S	2	I II	1 2	1	Z/WW
24.	interpretuje dane statystyczne.	S	5	I II	2 2	5	O/KO
25.	rozpoznaje rodzaje grup społecznych.	S	1	I	1	2	Z/D
26.	interpretuje dane statystyczne.	S	5	I	2	7	O/KO
27.	interpretuje podany tekst.	S	4	I II	8 2	2	Z/WW
28.	rozpoznaje osoby i podaje nazwy organizacji społecznych.	S	4	I II	8	4	O/KO
29.	interpretuje dane statystyczne.	S	5	I II	2 2	2	O/KO
30.	pisze własny tekst na podany temat.	S	5	I III	2 2	15	O/RO

* O – otwarte, Z – zamknięte, WW – wyboru wielokrotnego, D – na dobieranie, P/F – prawda fałsz, KO – krótkiej odpowiedzi, RO – rozszerzonej odpowiedzi.

Tabela 2. Kartoteka arkusza z poziomu rozszerzonego

Numer zadania.	Sprawdzana czynność Uczeń:	Podstawa programowa		Standard		Liczba pkt.	Rodzaj/typ zadania*
		Dział	Punkt	Obszar	Punkt		
1.	rozpoznaje opis konfliktu społecznego.	S	3	I	2R	1	Z/WW
2.	rozpoznaje opis zjawisk społecznych.	S	1	I	1	2	O/KO
3.	zna najliczniejsze wyznania religijne w Polsce.	S	5	I	2	1	O/KO
4.	zna monarchie europejskie, które nie są królestwami.	P	2R	I	5R	1	O/KO

5.	zna państwa, ich formy rządów i systemy polityczne.	P	2R	I	5R	3	O/KO Z/D
6.	porządkuje chronologicznie wydarzenia.	PEŚ	1	I	13	1	Z/D
7.	rozdziela informacje prawdziwe dotyczące wymiaru sprawiedliwości w Polsce od informacji fałszywych.	Pr	1R	I	10	1	Z P/F
8.	zna hierarchię aktów prawnych w Polsce.	Pr	5	I	9	1	Z/WW
9.	zna terminy dotyczące różnych gałęzi prawa.	Pr	1R	I	10R	2	O/KO
10.	zna pojęcie: pełna zdolność do czynności prawnych.	Pr	3	I	12	1	Z/WW
11.	uzupełnia tekst dotyczący Rady Europy.	Pr	2	I	15	1	O/L
12.	rozpoznaje państwa po opisie i potrafi wskazać je na mapie.	PEŚ	2	I II	15 2	3	Z/D O/KO
13.	rozdziela informacje prawdziwe dotyczące organizacji międzynarodowych od informacji fałszywych.	PEŚ	2	I	15	1	Z P/F
14.	zna kompetencje Komisji Europejskiej.	PEŚ	1	I	14	1	Z/WW
15a.	podaje argument na podstawie tekstu.	P	2R	I II	5R 2	1	O/KO
15b.	wyjaśnia pojęcie zamkniętej egzekutywy.	P	2R	I II	5R 2	1	O/KO
16.	zna zasadę ustrojową przedstawioną w tekście.	P	1	I II	4R 2	2	O/KO
17.	interpretuje dane statystyczne.	P	5	I II	2 2	1	O/KO
18a.	wyciąga wnioski z tekstu źródłowego.	P	7	I II	7 2,6	1	O/KO
18b.	wyciąga wnioski z tekstu źródłowego.	P	7	I II	7 2,6	2	O/KO
19	podaje argumenty na podstawie tekstu i wymienia sukcesy transformacji ustrojowej w Polsce.	S	5	I II	3R 2,5	2	O/KO
20	pisze własny tekst na podany temat.	P	2R	I II III	5R 2,6R 1	20	O/RO

* O – otwarte, Z – zamknięte, WW – wyboru wielokrotnego, P/F – prawda fałsz, L – luka, KO – krótkiej odpowiedzi, RO – rozszerzonej odpowiedzi.

3. Wyniki egzaminu maturalnego z wiedzy o społeczeństwie w OKE Gdańsk – wiedza o społeczeństwie zdawana po raz kolejny.

Do egzaminu maturalnego z wiedzy o społeczeństwie w OKE Gdańsk przystąpiło łącznie 5 707 abiturientów. Na poziomie podstawowym – 3 587, z tego 3 530 zdających zdawało wiedzę o społeczeństwie po raz pierwszy, natomiast dla 57 zdających była to próba kolejna. Na poziomie rozszerzonym – 2 120, z tego 1 917 zdających zdawało wiedzę o społeczeństwie po raz pierwszy, natomiast dla 203 zdających była to próba kolejna.

Spośród 260 zdających po raz kolejny wiedza o społeczeństwie była przedmiotem obowiązkowym dla 116 abiturientów.

Zdający, który zdał egzamin po raz kolejny, zdał egzamin maturalny, jeżeli na wybranym poziomie uzyskał co najmniej 30% punktów możliwych do uzyskania (30 pkt na poziomie podstawowym lub 15 pkt na poziomie rozszerzonym).

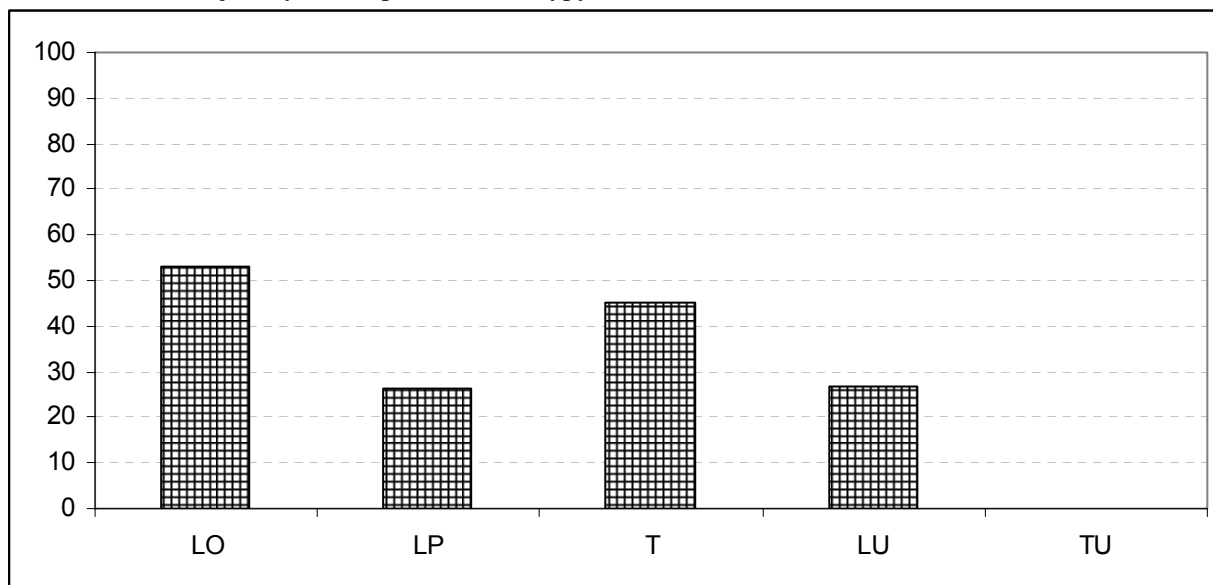
Tabela 3. Zdawalność egzaminu z wiedzy o społeczeństwie* z podziałem na typy szkół

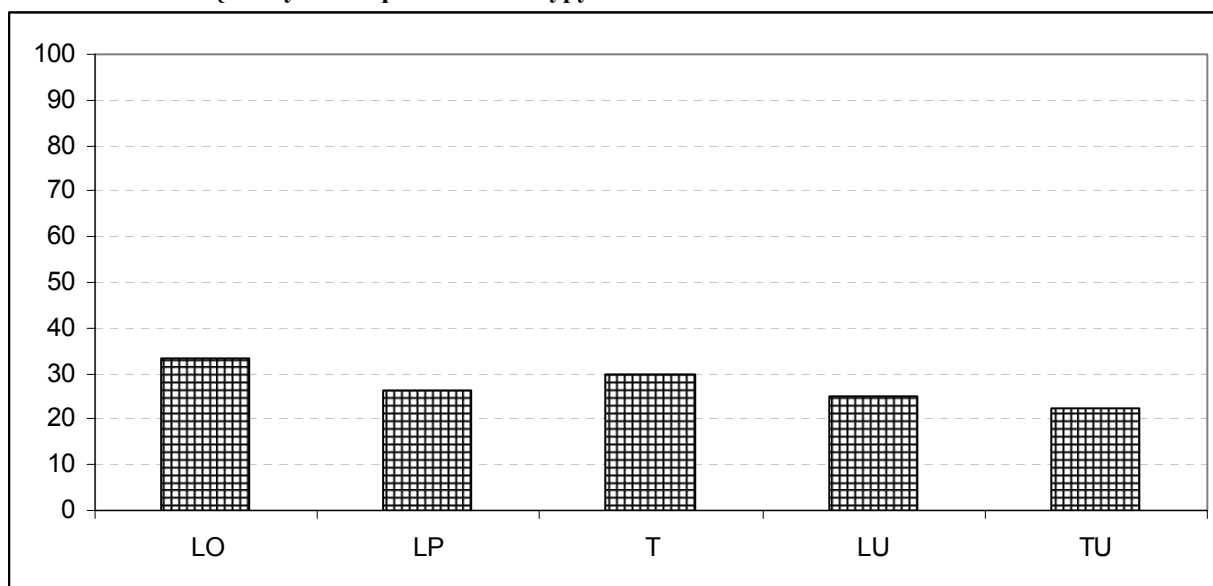
Przedmiot		Zdający po raz kolejny, którzy nie zdali egzaminu w poprzednich sesjach egzaminacyjnych					
		LO	LP	T	LU	TU	Razem
Wiedza o społeczeństwie	Przystąpiło	49	19	31	15	2	116
	Zdało	26	5	14	4	0	49
	Zdało w %	53,06	26,32	45,16	26,67	0	42,24
	Wynik w %	33,22	26,30	29,67	25,01	22,50	30,17

* Wiedza o społeczeństwie zdawana przez zdających po raz kolejny jako przedmiot obowiązkowy.

Spośród absolwentów zdających egzamin maturalny z wiedzy o społeczeństwie po raz kolejny jako przedmiot obowiązkowy najlepiej zdali absolwenci liceów ogólnokształcących – uzyskali średni wynik 33,22% (zdało 53,06%). Nieco gorzej wypadli absolwenci techników – 29,67% (zdało 45,16%), natomiast w liceach profilowanych – 26,30% (zdało 26,32%), liceach uzupełniających – 25,01% (zdało 26,67%). Najslabiej wypadli absolwenci techników uzupełniających – 22,5% (nikt nie zdał egzaminu z wiedzy o społeczeństwie).

Rysunek 1. Zdawalność wśród zdających egzamin z wiedzy o społeczeństwie po raz kolejny jako przedmiot obowiązkowy w % z podziałem na typy szkół



Rysunek 2. Wyniki wśród zdających egzamin z wiedzy o społeczeństwie po raz kolejny jako przedmiot obowiązkowy w % z podziałem na typy szkół

4. Wyniki egzaminu maturalnego z wiedzy o społeczeństwie w województwie kujawsko-pomorskim

Do egzaminu maturalnego z wiedzy o społeczeństwie w województwie kujawsko-pomorskim przystąpiło łącznie 2 488 abiturientów. Na poziomie podstawowym – 1 621, z tego 1 602 zdających zdawało wiedzę o społeczeństwie po raz pierwszy, natomiast dla 19 zdających była to próba kolejna. Na poziomie rozszerzonym – 867, z tego 808 zdających zdawało wiedzę o społeczeństwie po raz pierwszy, natomiast dla 59 zdających była to próba kolejna.

Spośród 78 zdających po raz kolejny wiedza o społeczeństwie była przedmiotem obowiązkowym dla 46 abiturientów.

Zdający, który zdawał egzamin po raz kolejny, zdał egzamin maturalny, jeżeli na wybranym poziomie uzyskał co najmniej 30% punktów możliwych do uzyskania (30 pkt na poziomie podstawowym lub 15 pkt na poziomie rozszerzonym).

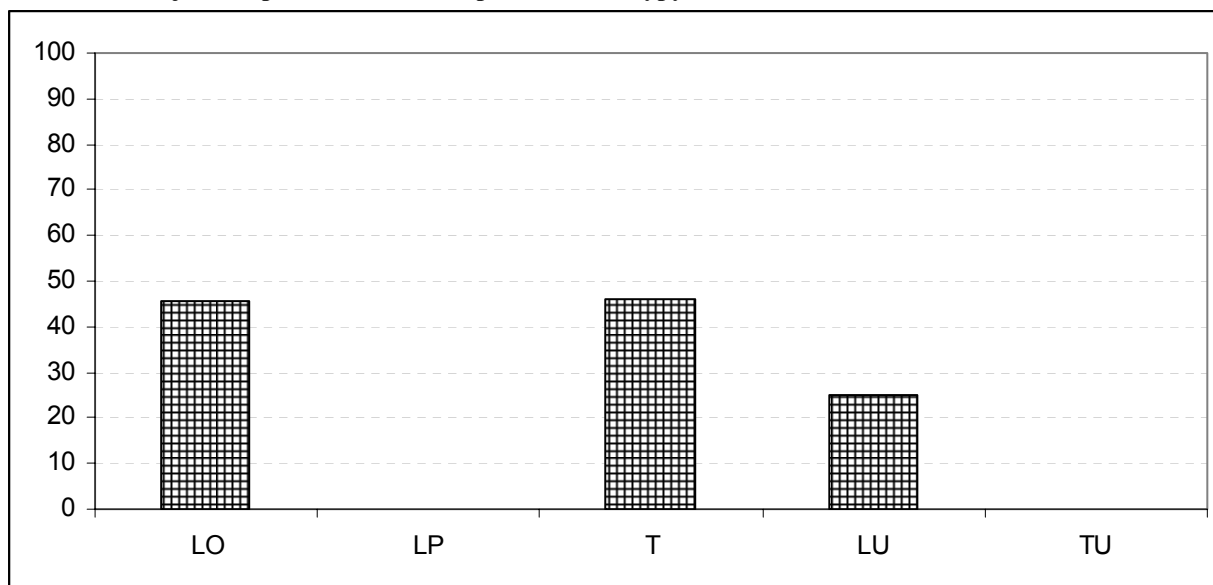
Tabela 4. Zdawalność egzaminu z wiedzy o społeczeństwie* z podziałem na typy szkół

Przedmiot		Zdający po raz kolejny, którzy nie zdali egzaminu w poprzednich sesjach egzaminacyjnych					
		LO	LP	T	LU	TU	Razem
Wiedza o społeczeństwie	Przystąpiło	22	5	13	4	2	46
	Zdało	10	0	6	1	0	17
	Zdało w %	45,45	0,00	46,15	25,00	0,00	36,96
	Wynik w %	33,91	25,60	31,00	21,75	22,50	30,63

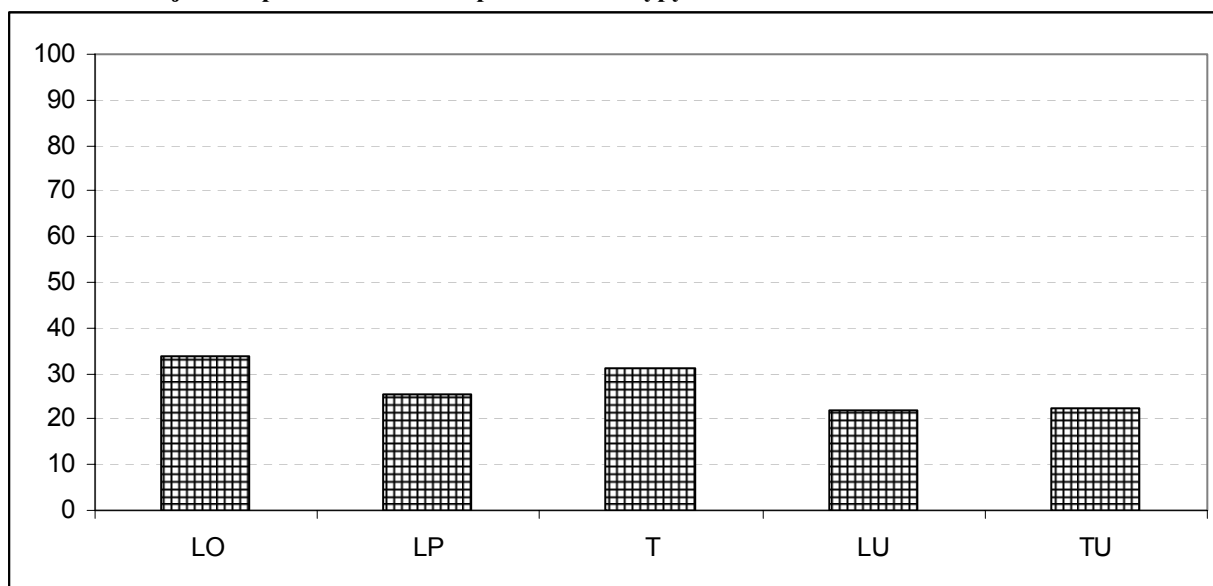
* Wiedza o społeczeństwie zdawana przez zdających po raz kolejny jako przedmiot obowiązkowy.

Spośród absolwentów zdających egzamin maturalny z wiedzy o społeczeństwie po raz kolejny jako przedmiot obowiązkowy w województwie kujawsko-pomorskim najlepiej zdali absolwenci liceów ogólnokształcących – uzyskali średni wynik 33,91% (zdało 45,45%). Nieco gorzej wypadli absolwenci techników – 31,00% (zdało 46,15%). W liceach uzupełniających średnia wyników (21,75% - zdała 1 osoba) była niższa niż w liceach profilowanych (25,60%) i technikach uzupełniających (22,50%), ale w tych ostatnich typach szkół nie zdał egzaminu żaden absolwent.

Rysunek 3. Zdawalność wśród zdających egzamin z wiedzy o społeczeństwie po raz kolejny w województwie kujawsko-pomorskim w % z podziałem na typy szkół



Rysunek 4. Wyniki wśród zdających egzamin z wiedzy o społeczeństwie po raz kolejny w województwie kujawsko-pomorskim w % z podziałem na typy szkół



4.1. Analiza wyników arkusza podstawowego

Badaniami objęto wszystkich – 1 602 zdających egzamin maturalny z wiedzy o społeczeństwie na poziomie podstawowym. Pogłębionej analizie poddano niektóre wskaźniki wykonania zadań, takie jak wskaźnik łatwości poszczególnych zadań i wskaźnik łatwości zadań w obszarach standardów wymagań egzaminacyjnych.

4.1.1. Wskaźniki statystyczne arkusza podstawowego

W **Tabeli 5.** przedstawione zostały parametry statystyczne informujące o stopniu realizacji zadań z arkusza podstawowego, natomiast w **Tabeli 6.** - parametry statystyczne informujące o stopniu realizacji zadań z arkusza podstawowego z podziałem na zakres treści.

Tabela 5. Wskaźniki statystyczne (N=1 602)

Wskaźnik	Wartość
Wynik minimalny w pkt	1,00
Wynik maksymalny w pkt	89,00
Wynik średni w pkt	48,83
Modalna w pkt	54,00
Mediana w pkt	49,00
Odchylenie standardowe	12,67
Łatwość	0,49

Statystyczny maturzysta uzyskał 48,83 pkt, co stanowi 48% liczby punktów możliwych do uzyskania za rozwiązanie arkusza podstawowego. Arkusz okazał się więc dla statystycznego zdającego trudny – wskaźnik łatwości arkusza wyniósł 0,49. W porównaniu do roku 2010 arkusz na poziomie podstawowym był trudniejszy dla zdających – w roku ubiegłym wskaźnik łatwości wynosił 0,56.

Modalna (wynik najczęściej występujący) wyniosła 54 pkt i miała wartość wyższą o 5,17 pkt od wyniku średniego.

Rozstęp wyników wyniósł 88 pkt (na 100 pkt możliwych do uzyskania), co wskazuje na bardzo duże zróżnicowanie umiejętności zdających wiedzę o społeczeństwie na poziomie podstawowym.

Tabela 6. Wskaźniki statystyczne z podziałem na zakres treści (N=1 602)

Wskaźnik	Zakres treści			
	S*	P*	Pr*	PEŚ*
	dane w pkt			
Minimum	1,00	0,00	0,00	0,00
Maksimum	38,00	28,00	10,00	19,00
Mediana	21,00	15,00	5,00	7,00
Odchylenie standardowe	5,13	5,16	1,70	3,34
Średnia	21,26	14,81	5,20	7,55

* S – Społeczeństwo, P – Polityka, Pr – Prawo, PEŚ – Polska, Europa, Świat.

Statystyczny maturzysta najlepiej radził sobie z zadaniami dotyczącymi działu Społeczeństwo - średnia dla tego działu wyniosła 21,26pkt, mediana (wynik środkowy) jest dla tego rodzaju zadań wysoka – 21pkt na 40pkt możliwych do zdobycia, czyli 52,5%. Średnia dla działu Prawo wyniosła 5,20pkt, mediana – 5pkt na 10pkt możliwych do zdobycia, czyli 50%. Podobnie zadania dotyczące działu Polityka – średnia dla tego działu wyniosła 14,81pkt, a mediana – 15pkt na 30pkt możliwych do zdobycia, czyli 50%.

Natomiast najtrudniejszy okazał się dział Polska, Europa, Świat, dla którego średnia wyniosła 7,55pkt, a mediana – 7pkt na 20pkt możliwych do zdobycia, czyli 35%.

4.1.2. Łatwość zadań i rozkład wyników tych zadań

W **Tabeli 7.** przedstawiono ilość zdających, którzy otrzymali określoną ilość punktów za poszczególne zadania w arkuszu oraz wyniki łatwości zadań. W **Tabeli 8.** przedstawiono stopień

trudności zadań w typowej 5-stopniowej skali od bardzo łatwych, poprzez łatwe, umiarkowanie trudne, trudne, aż po bardzo trudne. Na **Rysunku 5.** przedstawiono łatwość zadań arkusza podstawowego w województwie kujawsko-pomorskim.

Tabela 7. Łatwość zadań oraz ilościowy rozkład wyników za zadania arkusza podstawowego (N=1 602)

Nr zad.	Łatwość zadań	Liczba pkt	ilość zdających, którzy uzyskali określoną punktację za zadanie																
			0	1	2	3	4	5	6	7	8	9	10	11	12	13	14	15	
1	0,42	2	898	50	654	-	-	-	-	-	-	-	-	-	-	-	-	-	
2	0,43	2	629	573	400	-	-	-	-	-	-	-	-	-	-	-	-	-	
3	0,50	3	325	545	356	376	-	-	-	-	-	-	-	-	-	-	-	-	
4	0,18	2	1036	546	20	-	-	-	-	-	-	-	-	-	-	-	-	-	
5	0,48	2	560	536	506	-	-	-	-	-	-	-	-	-	-	-	-	-	
6	0,49	6	85	196	324	421	341	153	82	-	-	-	-	-	-	-	-	-	
7	0,43	4	367	359	399	300	177	-	-	-	-	-	-	-	-	-	-	-	
8	0,60	2	141	996	465	-	-	-	-	-	-	-	-	-	-	-	-	-	
9	0,28	2	901	489	212	-	-	-	-	-	-	-	-	-	-	-	-	-	
10	0,51	3	255	496	602	249	-	-	-	-	-	-	-	-	-	-	-	-	
11	0,51	2	280	1014	308	-	-	-	-	-	-	-	-	-	-	-	-	-	
12	0,62	4	206	242	279	329	546	-	-	-	-	-	-	-	-	-	-	-	
13	0,83	3	25	130	468	979	-	-	-	-	-	-	-	-	-	-	-	-	
14	0,49	3	213	571	691	127	-	-	-	-	-	-	-	-	-	-	-	-	
15	0,18	3	1014	377	127	84	-	-	-	-	-	-	-	-	-	-	-	-	
16	0,29	2	1061	164	377	-	-	-	-	-	-	-	-	-	-	-	-	-	
17	0,24	3	887	399	215	101	-	-	-	-	-	-	-	-	-	-	-	-	
18	0,50	3	281	483	603	235	-	-	-	-	-	-	-	-	-	-	-	-	
19	0,08	3	1303	221	75	3	-	-	-	-	-	-	-	-	-	-	-	-	
20	0,66	1	537	1065	-	-	-	-	-	-	-	-	-	-	-	-	-	-	
21	0,42	3	543	397	357	305	-	-	-	-	-	-	-	-	-	-	-	-	
22	0,76	4	19	75	317	630	561	-	-	-	-	-	-	-	-	-	-	-	
23	0,69	1	498	1104	-	-	-	-	-	-	-	-	-	-	-	-	-	-	
24	0,46	5	85	307	503	456	229	22	-	-	-	-	-	-	-	-	-	-	
25	0,83	2	167	212	1223	-	-	-	-	-	-	-	-	-	-	-	-	-	
26	0,67	7	8	33	37	156	359	660	261	88	-	-	-	-	-	-	-	-	
27	0,91	2	49	205	1348	-	-	-	-	-	-	-	-	-	-	-	-	-	
28	0,60	4	19	100	968	277	238	-	-	-	-	-	-	-	-	-	-	-	
29	0,51	2	426	706	470	-	-	-	-	-	-	-	-	-	-	-	-	-	
30	0,39	15	33	56	109	183	209	174	226	192	144	94	70	39	43	16	8	6	

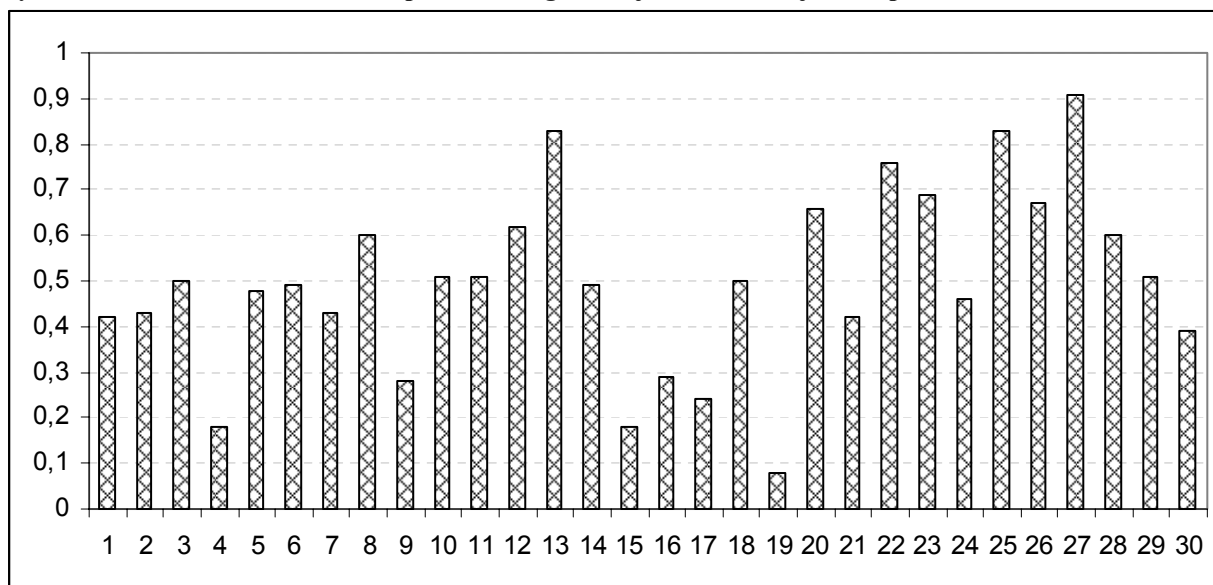
Tabela 8. Interpretacja wskaźnika łatwości zadań arkusza podstawowego

Stopień trudności	Wskaźnik łatwości	Numery zadań	Liczba zadań
Bardzo trudne	0,00-0,19	4, 15, 19	3
Trudne	0,20-0,49	1, 2, 5, 6, 7, 9, 14, 16, 17, 21, 24, 30	12
Umiarkowanie trudne	0,50-0,69	3, 8, 10, 11, 12, 18, 20, 23, 26, 28, 29	11
Łatwe	0,70-0,89	13, 22, 25	3
Bardzo łatwe	0,90-1,00	27	1

Najwięcej, bo aż piętnaście, zadań w arkuszu podstawowym należało do zadań bardzo trudnych i trudnych (wskaźnik łatwości odpowiednio 0,00-0,19 i 0,20-0,49). Można było za nie uzyskać 57% punktów możliwych do zdobycia. Dziewięć z nich były to zadania otwarte (1, 2, 7, 15, 16, 17, 19, 24, 30). Zdecydowanie najtrudniejsze dla zdających było zadanie 19 ($p=0,08$).

Tylko jedno z zadań umieszczonych w arkuszu należało do kategorii bardzo łatwych ($p=0,90-1,00$), można było za nie uzyskać 2% punktów. Trzy zadania znalazły się w kategorii łatwych (wskaźnik łatwości odpowiednio ($p=0,70-0,89$)). Można było za nie uzyskać łącznie 9% punktów możliwych do zdobycia.

Pozostałe jedenaście zadań to zadania umiarkowanie trudne (wskaźnik łatwości 0,50-0,69) za 32% pkt.

Rysunek 5. Łatwość zadań arkusza podstawowego w województwie kujawsko-pomorskim

4.1.3. Wskaźniki statystyczne zadań w obszarach standardów wymagań egzaminacyjnych

Wskaźnik łatwości zadań arkusza poziomu podstawowego podzielonych według trzech obszarów standardów wymagań egzaminacyjnych przedstawia **Tabela 9**.

Tabela 9. Wskaźniki statystyczne zadań arkusza podstawowego w obszarach standardów wymagań egzaminacyjnych (N=1602)

Obszar standardu	Łatwość zadań
I. Wiadomości i rozumienie: zdający zna i rozumie zjawiska oraz procesy z następujących obszarów: 1) społeczeństwo, 2) polityka, 3) prawo, 4) problemy współczesnego świata.	0,41
II. Korzystanie z informacji: zdający stosuje wiadomości i słownictwo do wyjaśnienia procesów zachodzących we współczesnym świecie.	0,60
III. Tworzenie informacji: zdający przedstawia i ocenia wydarzenia, formułując logiczną wypowiedź pisemną.	0,48

Na podstawie dostępnych danych można stwierdzić, że dla maturzystów zdających egzamin na poziomie podstawowym najtrudniejsze okazały się zadania z obszaru I („wiadomości i rozumienie”)– stopień trudności: trudne ($p=0,41$). Nieco łatwiejsze były zadania z obszaru III („tworzenie informacji”)– stopień trudności: trudne ($p=0,48$). Najłatwiejsze natomiast zadania dotyczące standardu II („korzystanie z informacji”) – stopień trudności: umiarkowanie trudne ($p=0,60$).

4.2. Analiza wyników arkusza rozszerzonego

Badaniami objęto wszystkich 808 zdających egzamin maturalny z wiedzy o społeczeństwie na poziomie rozszerzonym. Pogłębionej analizie poddano niektóre wskaźniki wykonania zadań, takie jak np. wskaźnik łatwości poszczególnych zadań.

4.2.1. Wskaźniki statystyczne arkusza rozszerzonego

W **Tabeli 10.** przedstawione są parametry statystyczne informujące o stopniu realizacji zadań z arkusza rozszerzonego, natomiast w **Tabeli 11.** - parametry statystyczne informujące o stopniu realizacji zadań z arkusza rozszerzonego z podziałem na zakres treści.

Tabela 10. Wskaźniki statystyczne (N=808)

Wskaźnik	Wartość
Wynik minimalny w pkt	3,00
Wynik maksymalny w pkt	50,00
Wynik średni w pkt	23,27
Modalna w pkt	26,00
Mediana w pkt	23,00
Odchylenie standardowe %	16,51
Łatwość	0,47

Statystyczny maturzysta uzyskał 23,27 pkt, co stanowi 46% liczby punktów możliwych do uzyskania za rozwiązanie arkusza rozszerzonego. Arkusz okazał się więc dla statystycznego zdającego trudny – wskaźnik łatwości arkusza wyniósł 0,47. Podobnie wyglądało to w roku ubiegłym, kiedy to wskaźnik łatwości wyniósł 0,49.

Modalna (wynik najczęściej występujący) wyniosła 26 pkt (wynik wyższy niż wynik średni o 2,93 pkt).

Rozstęp wyników wyniósł 47 pkt (na 50 pkt możliwych do uzyskania), co wskazuje na bardzo duże zróżnicowanie wiedzy i umiejętności zdających.

Tabela 11. Wskaźniki statystyczne (N=808)

Wskaźnik	Zakres treści			
	S*	P*	Pr*	PEŚ*
	dane w pkt			
Minimum	0,00	1,00	0,00	0,00
Maksimum	6,00	32,00	6,00	6,00
Mediana	3,00	15,00	2,00	2,00
Odchylenie standardowe	1,28	5,91	1,17	1,41
Średnia	3,31	15,16	2,40	2,39

* S – Społeczeństwo, P – Polityka, Pr – Prawo, PEŚ – Polska, Europa, Świat.

Statystyczny maturzysta najlepiej radził sobie z zadaniami dotyczącymi działu Społeczeństwo - średnia dla tego działu wyniosła 3,31pkt, mediana (wynik środkowy) jest dla tego rodzaju zadań wysoka – 3pkt na 6pkt możliwych do zdobycia, czyli 50%. Średnia dla działu Polityka wyniosła 15,16pkt, mediana – 15pkt na 32pkt możliwe do zdobycia, czyli 46,88%.

Trudniejsze zadania dotyczyły działów Polska, Europa, Świat i Prawo – średnia dla tych działów wyniosła odpowiednio 2,39pkt i 2,40pkt, a mediana była taka sama dla każdego działu – 2pkt na 6pkt możliwych do zdobycia, czyli 33,33%.

4.2.2. Łatwość zadań i rozkład wyników tych zadań

W Tabeli 12. przedstawiono ilość zdających, którzy otrzymali określoną ilość punktów za poszczególne zadania w arkuszu oraz wyniki łatwości zadań. W Tabeli 13. przedstawiono stopień trudności zadań w typowej 5-stopniowej skali od bardzo łatwych, poprzez łatwe, umiarkowanie trudne, trudne, aż po bardzo trudne. Na Rysunku 6. przedstawiono porównanie łatwości zadań arkusza rozszerzonego w województwie kujawsko-pomorskim.

Tabela 12. Łatwość zadań oraz procentowy rozkład wyników za zadania arkusza rozszerzonego(N=808)

Nr zad.	Łatwość zadań	Liczba pkt	ilość zdających, którzy uzyskali określoną punktację za zadanie																		
			0	1	2	3	4	5	6	7	8	9	10	11	12	13	14	15	16	17	18
1	0,75	1	198	610	-	-	-	-	-	-	-	-	-	-	-	-	-	-	-	-	-
2	0,29	2	374	401	33	-	-	-	-	-	-	-	-	-	-	-	-	-	-	-	-
3	0,45	1	441	367	-	-	-	-	-	-	-	-	-	-	-	-	-	-	-	-	-
4	0,11	1	717	91	-	-	-	-	-	-	-	-	-	-	-	-	-	-	-	-	-
5	0,69	3	94	144	173	397	-	-	-	-	-	-	-	-	-	-	-	-	-	-	-
6	0,06	1	761	47	-	-	-	-	-	-	-	-	-	-	-	-	-	-	-	-	-
7	0,39	1	496	312	-	-	-	-	-	-	-	-	-	-	-	-	-	-	-	-	-
8	0,71	1	235	573	-	-	-	-	-	-	-	-	-	-	-	-	-	-	-	-	-
9	0,06	2	723	78	7	-	-	-	-	-	-	-	-	-	-	-	-	-	-	-	-
10	0,90	1	84	724	-	-	-	-	-	-	-	-	-	-	-	-	-	-	-	-	-
11	0,29	1	570	238	-	-	-	-	-	-	-	-	-	-	-	-	-	-	-	-	-
12	0,47	3	255	168	192	193	-	-	-	-	-	-	-	-	-	-	-	-	-	-	-
13	0,19	1	651	157	-	-	-	-	-	-	-	-	-	-	-	-	-	-	-	-	-

14	0,74	1	208	600	-	-	-	-	-	-	-	-	-	-	-	-	-	-	-	-	-
15a	0,59	1	334	474	-	-	-	-	-	-	-	-	-	-	-	-	-	-	-	-	-
15b	0,18	1	664	144	-	-	-	-	-	-	-	-	-	-	-	-	-	-	-	-	-
16	0,32	2	334	430	44	-	-	-	-	-	-	-	-	-	-	-	-	-	-	-	-
17	0,39	1	493	315	-	-	-	-	-	-	-	-	-	-	-	-	-	-	-	-	-
18a	0,55	1	367	441	-	-	-	-	-	-	-	-	-	-	-	-	-	-	-	-	-
18b	0,33	2	390	304	114	-	-	-	-	-	-	-	-	-	-	-	-	-	-	-	-
19	0,76	2	60	269	479	-	-	-	-	-	-	-	-	-	-	-	-	-	-	-	-
20.1	0,45	18	12	18	33	40	62	79	65	65	70	54	76	48	63	35	32	25	17	6	8
20.2	0,96	1	35	773	-	-	-	-	-	-	-	-	-	-	-	-	-	-	-	-	-
20.3	0,87	1	109	699	-	-	-	-	-	-	-	-	-	-	-	-	-	-	-	-	-

Tabela 13. Interpretacja wskaźnika łatwości zadań arkusza rozszerzonego

Stopień trudności	Wskaźnik łatwości	Numery zadań	Liczba zadań
Bardzo trudne	0,00-0,19	4, 6, 9, 13, 15b	5
Trudne	0,20-0,49	2, 3, 7, 11, 12, 16, 17, 18b, 20.1	9
Umiarkowanie trudne	0,50-0,69	5, 15a, 18a	3
Łatwe	0,70-0,89	1, 8, 14, 19	4
Bardzo łatwe	0,90-1,00	10	1

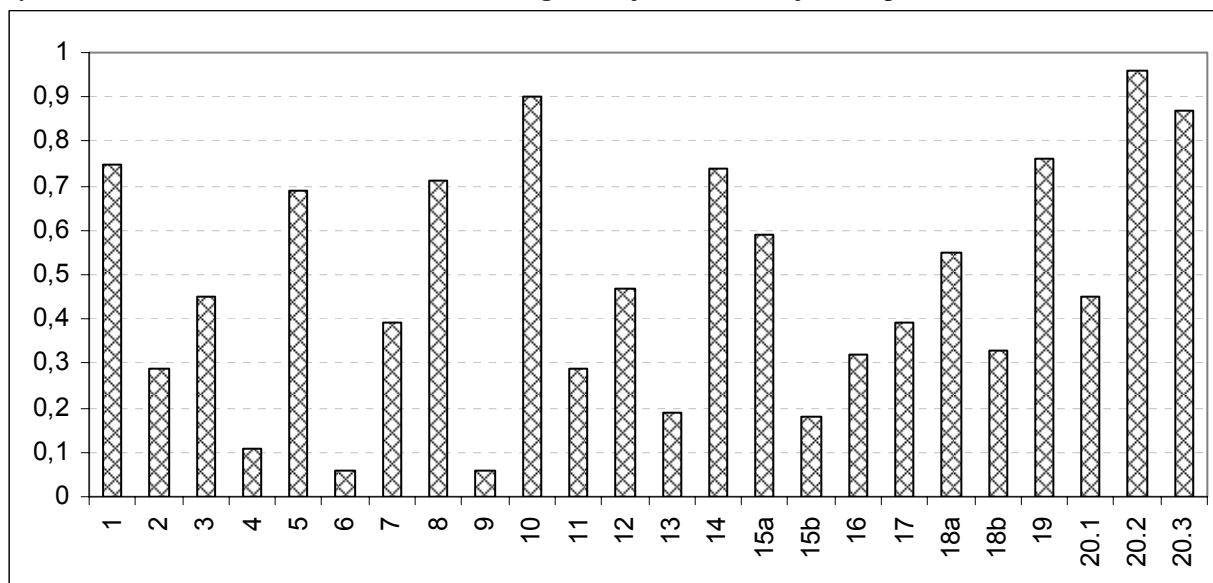
Najwięcej, bo aż czternaście, zadań w arkuszu rozszerzonym należało do zadań bardzo trudnych i trudnych (wskaźnik łatwości odpowiednio 0,00-0,19 i 0,20-0,49). Można było za nie uzyskać łącznie 74% ogólnej liczby punktów.

Cztery zadania znalazły się w kategorii łatwych ($p=0,70-0,89$). Można było za nie uzyskać łącznie 10% ogólnej liczby punktów.

Trzy zadania należały do umiarkowanie trudnych ($p=0,50-69$) - za 10% punktów możliwych do uzyskania w arkuszu.

Jedno zadanie było bardzo łatwe ($p=0,90-1,00$) - za 2% punktów możliwych do uzyskania w arkuszu.

W arkuszu rozszerzonym można było uzyskać 96% ogólnej liczby punktów za część merytoryczną, natomiast 2pkt, czyli 4% za część zadania 20 (20.1 i 20.2), dotyczącą poprawnego języka wypowiedzi i właściwej struktury pracy.

Rysunek 6. Łatwość zadań arkusza rozszerzonego w województwie kujawsko-pomorskim

4.2.3. Łatwość zadań w obszarach standardów wymagań egzaminacyjnych

Wskaźnik łatwości zadań arkusza poziomu rozszerzonego podzielonych według trzech obszarów standardów wymagań egzaminacyjnych przedstawia **Tabela 14**.

Tabela 14. Łatwość zadań arkusza w obszarach standardów wymagań egzaminacyjnych

Obszar standardu	Łatwość zadań
I. Wiadomości i rozumienie: zdający zna i rozumie zjawiska oraz procesy z następujących obszarów: 1) społeczeństwo, 2) polityka, 3) prawo, 4) problemy współczesnego świata.	0,46
II. Korzystanie z informacji: zdający stosuje wiadomości i słownictwo do wyjaśnienia procesów zachodzących we współczesnym świecie.	0,43
III. Tworzenie informacji: zdający przedstawia i ocenia wydarzenia, formułując logiczną wypowiedź pisemną.	0,50

Na podstawie dostępnych danych można stwierdzić, że dla maturzystów zdających egzamin na poziomie rozszerzonym najtrudniejsze okazały się zadania z obszaru II standardów wymagań egzaminacyjnych „korzystanie z informacji” – stopień trudności: trudne ($p=0,43$). Nieco lepiej zdający radzili sobie z zadaniami z obszaru I „wiadomości i rozumienie” – stopień trudności: trudne ($p=0,46$). Natomiast najłatwiejsze okazały się zadania z obszaru III standardów „tworzenie informacji” – stopień trudności: umiarkowanie trudne ($p=0,50$).

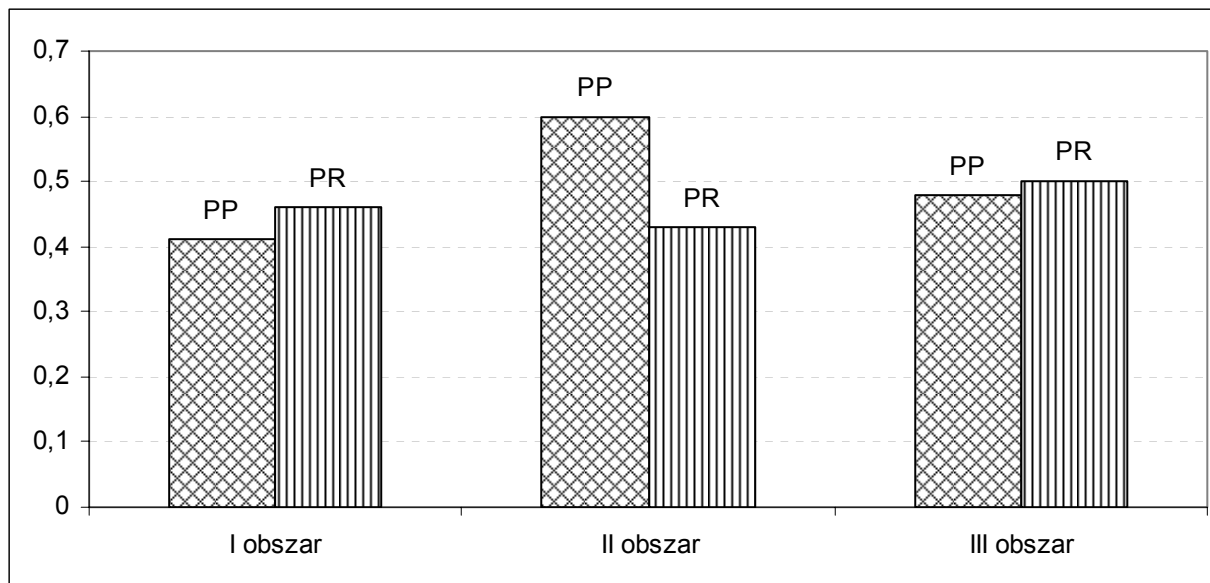
4.3. Analiza stopnia wykonania zadań na poziomie podstawowym i rozszerzonym w obszarach standardów wymagań egzaminacyjnych

Tabela 15. Porównanie łatwości zadań arkuszy egzaminacyjnych w obszarach standardów wymagań egzaminacyjnych

Obszar standardu	Łatwość zadań	
	PP	PR
I. Wiadomości i rozumienie: zdający zna i rozumie zjawiska oraz procesy z następujących obszarów: 1) społeczeństwo, 2) polityka, 3) prawo, 4) problemy współczesnego świata.	0,41	0,46

II. Korzystanie z informacji: zdający stosuje wiadomości i słownictwo do wyjaśnienia procesów zachodzących we współczesnym świecie.	0,60	0,43
III. Tworzenie informacji: zdający przedstawia i ocenia wydarzenia, formułując logiczną wypowiedź pisemną.	0,48	0,50

Rysunek 7. Porównanie łatwości zadań arkuszy egzaminacyjnych w obszarach standardów wymagań egzaminacyjnych



Porównanie łatwości zadań obu arkuszy w obszarach standardów wymagań egzaminacyjnych pokazuje **Tabela 15.** oraz **Rysunek 7.** Maturzyści zdający egzamin z wiedzy o społeczeństwie na poziomie podstawowym najlepiej radzili sobie z zadaniami z II obszaru standardów: „korzystanie z informacji” ($p=0,60$), gorzej z zadaniami z III obszaru „tworzenie informacji” ($p=0,48$). Natomiast najgorzej wypadły zadania dotyczące obszaru I „wiadomości i rozumienie” - ($p=0,41$).

Inaczej sytuacja wygląda w przypadku maturzystów zdających egzamin z wiedzy o społeczeństwie na poziomie rozszerzonym. Ci najlepiej poradzili sobie z zadaniami z III obszaru standardów: „tworzenie informacji” ($p=0,50$), gorzej – z I obszaru standardów „wiadomości i rozumienie” ($p=0,46$), a najgorzej – z II obszaru standardów „korzystanie z informacji” ($p=0,43$).

Porównanie pokazuje także, iż o wiele większe zróżnicowanie łatwości zadań w obszarach standardów występuje wśród maturzystów zdających egzamin na poziomie podstawowym.

5. Analiza jakościowa zadań egzaminacyjnych

5.1. Arkusz podstawowy

W arkuszu podstawowym bardzo trudne ($p=0,00-0,19$) okazały się trzy zadania: 4., 15., 19.

Zdecydowanie najtrudniejszym zadaniem arkusza było zadanie 19. (zadanie otwarte KO, $p=0,08$, standard I 14), w którym abiturienti mieli podać trzy prawa polityczne wynikające z obywatelstwa Unii Europejskiej. Zdający nie podawali ich wcale bądź podawali błędnie. Nie zwracali uwagi na występujące w poleceniu określenie „polityczne” i wpisywali jakiegokolwiek prawa obywateli Unii Europejskiej, co świadczy najprawdopodobniej o pobieżnym czytaniu polecenia. Zaledwie 20 zdających (1,25%) potrafiło poprawnie wykonać to zadanie w całości (otrzymało 3 możliwe do zdobycia punkty), natomiast 1036 osób (64,67%) uzyskało za to zadanie 0 pkt. Co ciekawe, zadanie, które w roku ubiegłym okazało się najtrudniejsze dla zdających dotyczyło tego samego standardu i miało zbliżony wskaźnik łatwości ($p=0,05$).

W zadaniu 15. (zadanie otwarte KO, $p=0,18$, standard I 15) abiturienti mieli podać pełne polskie nazwy organizacji międzynarodowych (OBWE, WNP) oraz nazwę państwa sąsiadującego z Polską, które należy do obu tych organizacji. Zdecydowanie najwięcej problemów przysparzało podanie nazwy państwa, które spełniałoby oba warunki wymienione w poleceniu (sąsiad Polski, przynależność do obu organizacji). Zaledwie 84 maturzystów (5,24%) wykonało to zadanie bezbłędnie, otrzymując 3 pkt, natomiast aż 1014 (63,29%) otrzymało za to zadanie 0 pkt.

W zadaniu 4. (zadanie zamknięte D, $p=0,18$, standard I 7) zdający mieli przyporządkować do podanych wyborów (do Senatu RP, na Prezydenta RP) stosowane w nich zasady wyborcze. Pomimo tego, że było to zadanie na dobieranie i zdający mieli wybrać właściwe odpowiedzi spośród podanych przymiotników wyborczych w zdecydowanej większości nie potrafili tego zrobić poprawnie. Świadczy to o nieznamości Konstytucji RP. Jedynie 20 maturzystów (1,25%) wykonało to zadanie bezbłędnie, otrzymując 2 pkt, natomiast aż 1036 osób (64,67%) otrzymało za to zadanie 0 pkt.

W arkuszu podstawowym tylko jedno zadanie okazało się bardzo łatwe ($p=0,90-1,00$) – było to zadanie 27., a łatwe ($p=0,70-0,89$) okazały się trzy zadania: 13., 22., 25.

Zdecydowanie najłatwiejszym zadaniem było zadanie 27. (zadanie zamknięte WW, $p=0,91$, standard I 8, II 2). Zdający musieli, po przeanalizowaniu, wybrać zdanie, które oddawało sens podanego tekstu oraz zjawisko społeczne, które nie dotyczyło przytoczonego tekstu. Większość zdających nie miała trudności z wybraniem poprawnych odpowiedzi. Aż 1348 osób (84,14%) uzyskało za to zadanie maksymalną ilość punktów (2 pkt).

W zadaniu 25. (zadanie zamknięte D, $p=0,83$, standard I 1) abiturienti mieli uzupełnić tabelę dotyczącą klasyfikacji wybranych grup społecznych. W każdej kategorii (charakter więzi społecznej, typ organizacji wewnętrznej) mieli do wyboru jedną właściwą odpowiedź z dwóch podanych (odpowiednio: pierwotna lub wtórna, formalna lub nieformalna). Zadanie nie sprawiało większych trudności. Aż 1223 abiturientów (76,34%) przyporządkowało poprawnie dwie odpowiedzi, 212 (13,23%) jedną, a 167 (10,42%) żadnej.

W zadaniu 13. (zadanie zamknięte P/F, $p=0,83$, standard I 7, II 2) zdający mieli na podstawie fragmentu Konstytucji RP rozstrzygnąć, które zdania dotyczące stosunków między Rzeczpospolitą a kościołami i związkami wyznaniowymi są prawdziwe, a które fałszywe. Większość zdających nie miała z tym zadaniem problemów. 979 maturzystów (61,11%) wykonało to zadanie całkowicie poprawnie, otrzymując 3 pkt, natomiast tylko 25 (1,56%) otrzymało 0 pkt.

W zadaniu 22. (zadanie zamknięte D, $p=0,76$, standard I 2, II 3) zdający musieli wybrać cztery zdania, w których zawarte były opinie. 561 zdających (35,02%) wskazało poprawnie wszystkie cztery zdania zawierające opinie, 630 (39,32%) trzy, 317 (19,79%) dwa, 75 (4,68%) jedno, a 19 (1,19%) żadnego.

W sumie zadania, które okazały się dla zdających najtrudniejsze (bardzo trudne, $p=0,00-0,19$), to przede wszystkim zadania otwarte KO (dwa z trzech zadań). Świadczy to o trudnościach z tworzeniem własnych, krótkich odpowiedzi, wyciąganiem wniosków lub podawaniem informacji. Wszystkie zadania dotyczyły dwóch działów: Polityka i Polska, Europa, Świat. Dział Polityka jest najobszerniejszym działem wiedzy o społeczeństwie, tradycyjnie przysparza dużo trudności zdającym. Natomiast dział Polska, Europa, Świat jest ostatnim działem realizowanym, a więc i ostatnim powtarzającym przez abiturientów. Najtrudniejsze zadania sprawdzały wiedzę na temat organizacji międzynarodowych, wymagały też dokładnego analizowania i czytania poleceń. Za wszystkie najtrudniejsze zadania można było uzyskać 8% punktów możliwych do zdobycia.

Jedno zadanie w arkuszu podstawowym okazało się zadaniem bardzo łatwym ($p=0,90-1,00$), a trzy należały do kategorii łatwych ($p=0,70-0,89$). Wszystkie były zadaniami zamkniętymi (WW, D, P/F), w których zdający nie muszą tworzyć własnej odpowiedzi. Dwa z nich dotyczyły działu Społeczeństwo, jedno działu Polityka i jedno działu Polska, Europa, Świat. Żadne z zadań

dotyczących Prawa nie było łatwe dla zdających. Za wszystkie najłatwiejsze zadania można było uzyskać łącznie 11% punktów możliwych do zdobycia.

5.2. Arkusz rozszerzony

W arkuszu rozszerzonym bardzo trudne dla zdających ($p=0,00-0,19$) okazało się pięć zadań: 4., 6., 9., 13. i 15b.

Najtrudniejszym zadaniem w arkuszu było zadanie 9. (zadanie otwarte KO, $p=0,06$, standard PR I 10), wymagające od abiturientów rozpoznania na podstawie opisów pojęć związanych z prawem. Tylko 7 zdających (0,63%) potrafiło poprawnie wykonać to zadanie, rozpoznając trzy pojęcia i otrzymując 2 pkt, natomiast aż 723 osób (64,55%) otrzymało za to zdanie 0 pkt.

W drugim z najtrudniejszych zadań, zadaniu 6. (zadanie zamknięte D, $p=0,06$, standard PP I 13) zdający mieli uporządkować chronologicznie wydarzenia dotyczące polskiej transformacji ustrojowej przełomu lat 80. i 90. XX wieku. Zaledwie 47 maturzystów (4,20%) wykonało poprawnie to zadanie, otrzymując 1 pkt. Zadania dotyczące chronologii już od lat są trudne dla zdających.

W zadaniu 4. (zadanie otwarte KO, $p=0,11$, standard PR I 5) abiturienti zostali poproszeni o wymienienie nazw trzech współczesnych monarchii europejskich, w których jednoosobowa głowa państwa nie nosi tytułu królewskiego. 91 zdających (11,26%) poradziło sobie z udzieleniem odpowiedzi na to pytanie i otrzymało 1 pkt. Najczęściej abiturienti wskazując monarchie wymieniali nazwy państw, które są królestwami.

Zadanie 15b. (zadanie otwarte KO, $p=0,18$, standard PR I 5, PP II 2) wymagało wyjaśnienia na podstawie tekstu, na czym polega funkcjonująca w klasycznym systemie prezydenckim zasada zamkniętej egzekutywy. Tekst pozwalał jedynie zorientować się, iż klasyczny system prezydencki to system amerykański, natomiast samą zasadę zdający musiał wyjaśnić na podstawie posiadanej wiedzy. Zadanie sprawiało trudności zdającym i tylko 144 (17,82%) z nich potrafiło udzielić poprawnej odpowiedzi.

W zadaniu 13. (zadanie zamknięte P/F, $p=0,19$, standard PP I 15) najwięcej problemów zdającym sprawiło zdecydowanie, czy prawdziwym lub fałszywym jest zdanie: *Kazachstan jest państwem członkowskim OBWE*. Aby uzyskać za to zadanie 1 pkt należało poprawnie ocenić prawdziwość wszystkich trzech podanych zdań, co udało się tylko 157 zdającym (19,43%).

Jedno zadanie w arkuszu rozszerzonym okazało się bardzo łatwe dla zdających ($p=0,90-1,00$). Było to zadanie 10. Natomiast cztery zadania należały do kategorii łatwych ($p=0,70-0,89$): 1., 8., 14. i 19.

Zadanie 10. (zadanie zamknięte WW, $p=0,90$, standard PP I 12) wymagało wybrania poprawnego dokończenia zdania, określającego kiedy osoba fizyczna nabywa pełną zdolność do czynności prawnych. Aż 724 zdających (64,64%) potrafiło wybrać właściwą odpowiedź.

W zadaniu 14. (zadanie zamknięte WW, $p=0,74$, standard PP I 14) należało spośród podanych kompetencji instytucji Unii Europejskiej podkreślić te, które są przynależne Komisji Europejskiej. Zdający miał możliwość wyboru spośród czterech kompetencji, przy czym wybrać należało dwie, a trzy odpowiedzi były poprawne. Zapewne to przyczyniło się do tego, że aż 600 abiturientów (74,26%) uzyskało maksymalną ilość punktów (1 pkt) za to zadanie.

Zadanie 19. (zadanie otwarte KO, $p=0,76$, standard PR I 3, PP II 2, 5) wymagało podania na podstawie tekstu argumentów autora uzasadniających negatywną ocenę funkcjonowania w Polsce legislatury i administracji publicznej oraz podania trzech sukcesów polskiej transformacji (także wymienionych w tekście). Zdający nie mieli większego problemu z udzieleniem poprawnych odpowiedzi – tekst był zrozumiały, jedyną trudność, którą dało się zauważyć to brak umiejętności precyzyjnego formułowania wypowiedzi. Aż 479 zdających (59,28%) poradziło sobie z tym zadaniem, uzyskując 2 pkt, 269 (33,29%) uzyskało 1 pkt, a tylko 60 (7,42%) – 0 pkt.

W zadaniu 1. (zadanie zamknięte WW, $p=0,75$, standard PR I 2) należało wybrać zdanie, opisujące konflikt ról społecznych. Aż 610 maturzystów (75,49%) otrzymało za to zadanie 1 pkt.

Zadanie 8. (zadanie zamknięte WW, $p=0,71$, standard PP I 9) wymagało wskazania aktu prawnego, który w hierarchii prawa Rzeczypospolitej Polskiej znajduje się niżej niż Kodeks postępowania karnego. Aż 573 abiturientów (70,92%) uzyskało maksymalną liczbę punktów za to zadanie.

Zadania, które w arkuszu rozszerzonym okazały się dla zdających najtrudniejsze (bardzo trudne, $p=0,00-0,19$), to przede wszystkim zadania otwarte (trzy z pięciu zadań). Zdający mieli trudności z budowaniem precyzyjnej odpowiedzi, nie udzielali też poprawnych odpowiedzi ponieważ brakowało im wiedzy. Wśród tych zadań przeważały działy Polityka i Polska, Europa, Świat. Za te zadania można było uzyskać 12% punktów możliwych do zdobycia.

Najłatwiejsze zadania w arkuszu ($p=0,90-1,00$ i $p=0,70-0,89$) to przede wszystkim zadania zamknięte WW (cztery na pięć zadań). Można było za nie uzyskać łącznie 12% punktów możliwych do zdobycia.

6. Podsumowanie i wnioski

6.1. Podsumowanie

Tabela 16. Porównanie liczby zdających egzamin maturalny z wiedzy o społeczeństwie w województwie kujawsko-pomorskim w latach 2010-2011

	2010	2011
Liczba zdających w tym:	2 438	2 488
na poziomie podstawowym (PP)	1 529	1 621
na poziomie rozszerzonym (PR)	909	867

Podsumowując wyniki tegorocznego egzaminu maturalnego z wiedzy o społeczeństwie w województwie kujawsko-pomorskim można stwierdzić, że:

- liczba zdających egzamin z wiedzy o społeczeństwie była o 2,05% wyższa niż w roku 2010,
- w porównaniu z rokiem ubiegłym o 6,01% zwiększyła się liczba zdających egzamin z wiedzy o społeczeństwie na poziomie podstawowym i o 4,62% zmalała liczba zdających egzamin na poziomie rozszerzonym.

Arkusze obu poziomów okazały się trudniejsze niż w roku ubiegłym. Na poziomie podstawowym arkusz był zdecydowanie trudniejszy dla zdających - stopień trudności: „trudny” o wskaźniku łatwości $p=0,49$ (w 2010 r. „umiarkowanie trudny” o wskaźniku łatwości $p=0,53$), a na poziomie rozszerzonym tylko trochę trudniejszy – stopień trudności: „trudny” o wskaźniku łatwości $p=0,47$ (w 2010 r. „trudny” o wskaźniku łatwości $p=0,49$).

Liczba zdających egzamin maturalny z wiedzy o społeczeństwie ustabilizowała się i jest bardzo podobna do roku ubiegłego. Wówczas odnotowano duży spadek liczby zdających (wiedza o społeczeństwie od roku ubiegłego jest zdawana na egzaminie maturalnym wyłącznie jako przedmiot dodatkowy). Egzamin okazał się trudny – mogło to być wynikiem przypadkowych wyborów niektórych maturzystów - wiedza o społeczeństwie nie jest przedmiotem obowiązkowym, nie decyduje zatem o zdaniu egzaminu maturalnego, co mogło powodować, że zdający wybierali ten przedmiot i nie specjalnie przejmowali się wynikiem, który osiągną. Dla świadomych swego wyboru maturzystów z pewnością wynik egzaminu był istotny i ci osiągnęli lepsze wyniki.

Dla maturzystów zdających egzamin na poziomie podstawowym najtrudniejsze okazały się zadania z obszaru I standardów wymagań egzaminacyjnych, natomiast najłatwiejsze – z II obszaru standardów. W roku ubiegłym najtrudniejsze zadania dotyczyły standardu III. Dla maturzystów zdających egzamin na poziomie rozszerzonym najtrudniejsze okazały się zadania z obszaru II standardów wymagań egzaminacyjnych, a najłatwiejsze – z obszaru III. W roku ubiegłym najtrudniejsze były zadania z I obszaru standardów wymagań egzaminacyjnych.

W arkuszu z poziomu podstawowego zadania najtrudniejsze (stopień trudności: „bardzo trudne”) to przede wszystkim zadania otwarte krótkiej odpowiedzi, a wszystkie najłatwiejsze (stopień trudności: „bardzo łatwe” i „łatwe”) to zadania zamknięte (wyboru wielokrotnego, na dobieranie i prawda/fałsz).

W arkuszu z poziomu rozszerzonego zadania najtrudniejsze (stopień trudności: „bardzo trudne”) to przede wszystkim zadania otwarte, a najłatwiejsze (stopień trudności: „bardzo łatwe” i „łatwe”) to przede wszystkim zadania zamknięte wyboru wielokrotnego.

6.2. Wnioski

Na podstawie analizy wyników egzaminu, uwag egzaminatorów sprawdzających arkusze oraz dotychczasowych wglądów w prace maturzystów można powiedzieć, że uczniowie szkół ponadgimnazjalnych biorący pod uwagę przystąpienie do egzaminu maturalnego z wiedzy o społeczeństwie w 2012 r. powinni:

- starannie przemyśleć wybór przedmiotu, który wymaga dobrej orientacji w aktualnych wydarzeniach społecznych, politycznych i gospodarczych,
- zwrócić uwagę na interdyscyplinarność wiedzy o społeczeństwie, która powoduje konieczność posiadania i korelowania wiedzy z różnych dziedzin: języka polskiego, historii, historii idei, filozofii polityki, prawa, geografii,
- dokładnie przeanalizować wymagania zapisane w „Informatorze maturalnym od 2005 roku. Wiedza o społeczeństwie”,
- uważnie czytać polecenia, starannie analizować treści zadań otwartych (krótkiej i rozszerzonej odpowiedzi),
- ćwiczyć precyzyjne udzielanie odpowiedzi na zdane pytanie (zadania otwarte krótkiej odpowiedzi), bowiem zdający nie zawsze dostrzegają różnicę między nazwaniem problemu czy zjawiska, wskazaniem tendencji, a ich opisem, omówieniem czy wyjaśnieniem,
- ćwiczyć umiejętność analizowania źródeł i ich przywoływania w zadaniach rozszerzonej odpowiedzi,
- doskonalić wypowiedzanie się w formach przyjętych w życiu publicznym (zadania otwarte rozszerzonej odpowiedzi), a sprawiających trudności zdającym, gdyż wymagają one logicznego rozumowania, jasnego i poprawnego językowo wyrażania swoich myśli, precyzyjnej analizy konkretnych zjawisk występujących w życiu publicznym, żelaznej argumentacji.