

Szanowni Państwo!

3 kwietnia 2012 roku w szkołach podstawowych w całej Polsce został przeprowadzony kolejny egzamin zewnętrzny badający poziom umiejętności uczniów szóstej klasy. Prezentujemy Państwu sprawozdanie poświęcone analizie statystycznej i jakościowej wyników tego sprawdzianu uzyskanych przez szóstoklasistów na terenie województwa pomorskiego.

Rozdział I tej publikacji dotyczy organizacji sprawdzianu przez Okręgową Komisję Egzaminacyjną w Gdańsku, natomiast wnioski z ewaluacji organizacji, przeprowadzenia sprawdzianu w szkołach oraz przebiegu sprawdzania prac egzaminacyjnych i informacje o przekazaniu wyników egzaminu różnym odbiorcom zawarte są w rozdziale III.

Rozdział II sprawozdania przedstawia dane dotyczące populacji zdających z uwzględnieniem typów rozwiązywanych przez uczniów zestawów egzaminacyjnych, lokalizacji i statusu szkoły, liczebności oddziałów w szkołach, płci zdających, dysleksji rozwojowej oraz informacje o uczniach zwolnionych ze sprawdzianu.

Rozdział IV poświęcony jest analizom statystycznym wyników uczniów szkół podstawowych z województwa pomorskiego w zestawieniu z wynikami krajowymi. Zawiera on: opis standardowego zestawu egzaminacyjnego i podstawowe wskaźniki statystyczne wyników szóstoklasistów, analizę wyników uczniów w zakresie umiejętności opisanych w obszarach standardów wymagań egzaminacyjnych, wyniki w skalach znormalizowanych oraz ogólne wyniki dla szkół i gmin. Wyniki zdających w poszczególnych powiatach zostały przedstawione m.in. z uwzględnieniem lokalizacji i statusu szkoły, płci zdających.

Dalszą część tego rozdziału stanowią opisy zestawów dostosowanych oraz krótka analiza wyników uzyskanych przez uczniów rozwiązujących te zestawy.

Powyższe treści zostały uzupełnione danymi w dwóch załącznikach. Pierwszy z nich to zestawienie na skali staninowej procentu poprawnych rozwiązań dla poszczególnych umiejętności badanych na sprawdzianie, a drugi – zestawienie średnich wyników sprawdzianu w gminach województwa pomorskiego z uwzględnieniem trzech stref wyników uczniów.

Mamy nadzieję, że niniejsze opracowanie okaże się przydatne do diagnozy osiągnięć uczniów szóstej klasy z województwa pomorskiego kończących szkołę podstawową w roku 2012.

Składamy serdeczne podziękowania wszystkim Państwu, którzy zaangażowali się w działania służące zorganizowaniu i przeprowadzeniu sprawdzianu w roku szkolnym 2011/2012 oraz tym, którzy uczestniczyli w pracach nad ustaleniem wyników uzyskanych przez szóstoklasistów.

*Dyrekcja i Pracownicy
Okręgowej Komisji Egzaminacyjnej w Gdańsku*

Spis treści

ROZDZIAŁ I Przygotowanie sprawdzianu przez Okręgową Komisję Egzaminacyjną w Gdańsku	5
1. Przygotowanie dyrektorów szkół	5
2. Powołanie i przygotowanie egzaminatorów	5
3. Powołanie obserwatorów	6
ROZDZIAŁ II Populacja zdających	7
1. Gromadzenie danych uczniów uprawnionych do przystąpienia do sprawdzianu	7
2. Uczestnicy sprawdzianu ogółem	7
3. Uczestnicy sprawdzianu z uwzględnieniem typów wypełnionych zestawów egzaminacyjnych	7
4. Uczestnicy sprawdzianu z uwzględnieniem lokalizacji szkół	8
5. Zestawienie liczby oddziałów w szkołach z uwzględnieniem ich lokalizacji	9
6. Uczestnicy sprawdzianu z uwzględnieniem statusu szkół	9
7. Zdający z uwzględnieniem płci	10
8. Zdający z uwzględnieniem dysleksji rozwojowej	10
9. Uczniowie zwolnieni ze sprawdzianu	11
ROZDZIAŁ III Ewaluacja przebiegu sprawdzianu	13
1. Obserwacja przygotowania sprawdzianu	13
2. Obserwacja przebiegu sprawdzianu	14
3. Ewaluacja procesu sprawdzania zestawów egzaminacyjnych	16
3.1. Organizacja sprawdzania	16
3.2. Ustalenie i przekazanie wyników sprawdzianu różnym odbiorcom	17
ROZDZIAŁ IV Analiza wyników sprawdzianu	18
1. Wyniki zdających bez dysfunkcji oraz zdających ze specyficznymi trudnościami w uczeniu się (zestaw standardowy – S-1-122)	18
1.1. Opis zestawu zadań	18
1.2. Wyniki zdających	19
1.2.1. Ogólne wyniki zdających	19
1.2.2. Wyniki zdających w obszarach standardów wymagań	21
1.2.3. Wyniki zdających uzyskane za rozwiązanie poszczególnych zadań	44
1.2.4. Wyniki zdających z uwzględnieniem lokalizacji szkół	44
1.2.5. Wyniki zdających w obszarach standardów wymagań z uwzględnieniem lokalizacji szkół	45
1.2.6. Wyniki zdających z uwzględnieniem statusu szkół	45
1.2.7. Wyniki zdających z uwzględnieniem płci	46
1.2.8. Wyniki zdających z uwzględnieniem dysleksji rozwojowej	46
1.2.9. Wyniki zdających na skali znormalizowanej	47
1.3. Wyniki szkół	49
1.3.1. Średnie wyniki szkół	49
1.3.2. Wyniki szkół z uwzględnieniem ich lokalizacji	49
1.3.3. Wyniki szkół o różnej liczbie klas szóstych z uwzględnieniem lokalizacji placówek	50

1.3.4. Wyniki szkół na skali znormalizowanej	50
1.4. Wyniki gmin	51
2. Wyniki zdających słabowidzących i niewidomych (zestawy dostosowane S-4-122, S-5-122 i S-6-122)	51
2.1. Opis zestawów zadań	51
2.2. Ogólne wyniki zdających	52
2.3. Wyniki zdających w obszarach standardów wymagań	52
3. Wyniki zdających słabosłyszących i niesłyszących (zestaw dostosowany S-7-122)	52
3.1. Opis zestawu zadań	52
3.2. Ogólne wyniki zdających	53
3.3. Wyniki zdających w obszarach standardów wymagań	54
4. Wyniki zdających z upośledzeniem umysłowym w stopniu lekkim (zestaw dostosowany S-8-122)	54
4.1. Opis zestawu zadań	54
4.2. Ogólne wyniki zdających	55
4.3. Wyniki zdających w obszarach standardów wymagań	56
Spis tabel	57
Spis rysunków	59
Załącznik 1. Procent punktów uzyskanych przez zdających w województwie pomorskim za umiejętności badane na sprawdzianie w 2012 roku na skali staninowej (zestaw S-1-122)	
Załącznik 2. Średnie wyniki sprawdzianu oraz liczebność uczniów w trzech strefach wyników w gminach województwa pomorskiego w 2012 roku (zestaw S-1-122)	

ROZDZIAŁ I

Przygotowanie sprawdzianu przez Okręgową Komisję Egzaminacyjną w Gdańsku

Zasady organizowania sprawdzianu dla uczniów szóstej klasy szkoły podstawowej zostały określone w *Rozporządzeniu Ministra Edukacji Narodowej z dnia 30 kwietnia 2007 roku w sprawie warunków i sposobu oceniania, klasyfikowania i promowania uczniów i słuchaczy oraz przeprowadzania sprawdzianów i egzaminów w szkołach publicznych* (DzU nr 83, poz. 562, ze zmianami), zwanym dalej *Rozporządzeniem* oraz w opracowanych przez Centralną Komisję Egzaminacyjną na podstawie tego rozporządzenia *Procedurach organizowania i przeprowadzania sprawdzianu w szóstej klasie szkoły podstawowej obowiązujących w roku szkolnym 2011/2012*, zwanych dalej procedurami.

Na podstawie zapisów w *Rozporządzeniu* i procedurach pracownicy Okręgowej Komisji Egzaminacyjnej w Gdańsku koordynowali organizację sprawdzianu w szkołach podstawowych na terenie województw kujawsko-pomorskiego i pomorskiego.

1. Przygotowanie dyrektorów szkół

Okręgowa Komisja Egzaminacyjna w Gdańsku we wrześniu 2011 roku udostępniła dyrektorom szkół podstawowych z województw kujawsko-pomorskiego i pomorskiego materiały multimedialne prezentujące aktualne zasady organizacji i przeprowadzania sprawdzianu, a w marcu 2012 roku zorganizowała cykl 9 spotkań dla dyrektorów oraz ich zastępców. Służyły one przygotowaniu przewodniczących szkolnych zespołów egzaminacyjnych do zorganizowania i przeprowadzenia sprawdzianu w kwietniu oraz czerwcu 2012 roku. Uczestnikom spotkań przedstawiono m.in. najnowsze zmiany w podstawie prawnej organizacji i przeprowadzania egzaminów, zmiany proceduralne dotyczące zasad dostosowania warunków i formy sprawdzianu uczniom do tego uprawnionym oraz ustalenia dotyczące sposobu zgłaszania szóstoklasistów do dodatkowego terminu sprawdzianu i organizacji tego egzaminu.

2. Powołanie i przygotowanie egzaminatorów

Zgodnie z przyjętym w OKE trybem naboru elektronicznego, w bieżącej sesji egzaminatorzy sprawdzianu zgłaszali chęć przystąpienia do pracy w zespołach egzaminatorów poprzez specjalną aplikację w *Serwisie dla egzaminatorów*. Komunikat w tej sprawie skierowany do egzaminatorów został zamieszczony na internetowej stronie OKE w Gdańsku w grudniu 2011 roku. Każdy ze zgłaszających się egzaminatorów podał informację o swoim przygotowaniu merytorycznym i posiadanych uprawnieniach do nauczania przedmiotów; dla przewodniczących zespołów ta informacja była kluczowa ze względu na konieczność proporcjonalnego doboru egzaminatorów do sprawdzania zadań o treści matematycznej bądź polonistycznej.

Spośród zgłoszonych elektronicznie egzaminatorów z województwa pomorskiego przewodniczący zespołów egzaminatorów powołani przez dyrektora OKE ustalili składy 20 zespołów egzaminatorów. Zadaniem siedemnastu zespołów było sprawdzenie zestawów standardowych (S-1) i zestawów uczniów słabowidzących (S-4 i S-5), a trzech – sprawdzenie zestawów dostosowanych: S-6, S-7 i S-8.

Dla zapewnienia jednolitości punktowania rozwiązań zadań oraz usprawnienia organizacji pracy przewodniczący powołali do każdego zespołu po dwóch egzaminatorów powtórnego sprawdzania – polonistę i matematyka. Przed przystąpieniem do pracy podczas sesji egzaminacyjnej w kwietniu 2012 roku wszyscy przewodniczący zespołów egzaminacyjnych oraz

egzaminatorzy powtórnego sprawdzania uczestniczyli w szkoleniu, podczas którego zostały im przekazane ustalenia ogólnopolskie dotyczące zasad stosowania schematu punktowania zadań otwartych. Uczestnikom zaprezentowano także wybrane zagadnienia z procedur w zakresie zasad organizacji pracy w zespołach oraz zasad sprawdzania zestawów egzaminacyjnych. W trakcie szkolenia egzaminatorzy funkcyjni sprawdzali również i oceniali przykładowe prace uczniów.

Przewodniczący zespołów egzaminatorów i egzaminatorzy powtórnego sprawdzania zostali zobowiązani do przekazania tych jednolitych ustaleń egzaminatorom podczas obowiązkowych szkoleń zespołów egzaminatorów przeprowadzonych przed przystąpieniem do sprawdzania i punktowania rozwiązań uczniów. *Instrukcja organizacji sprawdzania zestawów egzaminacyjnych po sprawdzianie przeprowadzonym 3 kwietnia 2012 roku* opracowana w OKE w Gdańsku została udostępniona w wersji elektronicznej na forum dla przewodniczących zespołów egzaminatorów; egzaminatorzy funkcyjni otrzymali także po jednym jej egzemplarzu w formie wydruku. Uruchomione na stronie OKE w Gdańsku forum dla PZE służyło do bieżącego komunikowania się OKE z zespołami egzaminatorów podczas sesji egzaminacyjnej.

3. Powołanie obserwatorów

Na podstawie § 143 ust. 1 p. 4 *Rozporządzenia* przebieg egzaminu mogli obserwować delegowani pracownicy Okręgowej Komisji Egzaminacyjnej w Gdańsku oraz delegowani przedstawiciele organów sprawujących nadzór pedagogiczny, organów prowadzących szkoły i placówek doskonalenia nauczycieli upoważnieni przez dyrektora OKE w Gdańsku.

Kuratorzy, prezydenci/burmistrzowie miast, wójtowie gmin oraz dyrektorzy placówek doskonalenia nauczycieli zgłosili swoich pracowników oraz zaproponowali szkoły, w których zamierzają przeprowadzić obserwację przebiegu sprawdzianu.

Dyrektor OKE w Gdańsku upoważnił 129 osób do obserwowania przebiegu sprawdzianu w szkołach zlokalizowanych na terenie województwa pomorskiego. W porównaniu z rokiem ubiegłym liczba osób zgłoszonych do obserwowania sprawdzianu zmalała o 17.

Zestawienie danych o liczbie wydanych przez OKE w Gdańsku upoważnień dla obserwatorów sprawdzianu w województwie pomorskim zawiera tabela 1.

Tabela 1. Liczba wystawionych przez OKE w Gdańsku upoważnień do obserwacji sprawdzianu na terenie województwa pomorskiego

Liczba upoważnień do obserwacji wydanych przedstawicielom			Łączna liczba arkuszy obserwacji przekazanych do OKE
organów prowadzących szkoły (OPS)	organu sprawującego nadzór pedagogiczny (KO)	placówek doskonalenia nauczycieli (PDN)	
71	35	23	129

Najwięcej upoważnień do obserwacji sprawdzianu zostało wydanych przedstawicielom organów prowadzących szkoły podstawowe.

ROZDZIAŁ II

Populacja zdających

1. Gromadzenie danych uczniów uprawnionych do przystąpienia do sprawdzianu

Dane uczniów klasy szóstej szkoły podstawowej objętych obowiązkiem przystąpienia do sprawdzianu w sesji wiosennej 2012 roku zgromadzone zostały w OKE w Gdańsku za pośrednictwem aplikacji elektronicznej. Do sprawdzianu zostało zgłoszonych ogółem 22 837 uczniów z 640 szkół województwa pomorskiego.

2. Uczestnicy sprawdzianu ogółem

W tabeli 2. podano liczbę szkół, w których 3 kwietnia 2012 roku przeprowadzono sprawdzian i liczbę uczniów, którzy do niego przystąpili w województwie.

Tabela 2. Liczba szkół, w których odbył się sprawdzian i liczba zdających w województwie pomorskim

Liczba szkół	Liczba uczniów
642	22 719

Frekwencja uczniów z województwa pomorskiego na sprawdzianie wyniosła około 99,5%. Uczniowie, którzy z przyczyn losowych lub zdrowotnych nie przystąpili 3 kwietnia 2012 roku do sprawdzianu albo go przerwali, mieli prawo przystąpić do sprawdzianu w terminie dodatkowym – 5 czerwca 2012 roku.

3. Uczestnicy sprawdzianu z uwzględnieniem typów wypełnionych zestawów egzaminacyjnych

Szóstoklasiści rozwiązywali różne typy zestawów egzaminacyjnych – zestaw standardowy S-1-122 i zestawy dostosowane pod kątem potrzeb uczniów z dysfunkcjami.

W tabelach 3. i 4. zestawiono informacje dotyczące liczby uczniów rozwiązujących różne typy zestawów egzaminacyjnych.

Tabela 3. Liczba uczniów, którzy przystąpili do sprawdzianu w województwie pomorskim z uwzględnieniem typów wypełnionych zestawów egzaminacyjnych

Symbol zestawu egzaminacyjnego	Typ zestawu egzaminacyjnego przeznaczony dla uczniów	Liczba uczniów w województwie
S-1-122	bez dysfunkcji i ze stwierdzoną dysleksją	22 175
S-4-122	słabowidzących (czcionka Arial 16 p.)	43
S-5-122	słabowidzących (czcionka Arial 24 p.)	12
S-6-122	niewidomych (druk w piśmie Braille'a)	1
S-7-122	słabosłyszących i niesłyszących	53
S-8-122	z upośledzeniem umysłowym w stopniu lekkim	435
Ogółem		22 719

Tabela 4. Liczba szkół i liczba uczniów w powiatach województwa pomorskiego z uwzględnieniem typów wypełnionych zestawów egzaminacyjnych

Powiat	Liczba szkół	Symbole zestawów egzaminacyjnych								Liczba uczniów
		S-1-122		S-4-122 S-5-122 S-6-122		S-7-122		S-8-122		
		Uczniowie								
		liczba	%	liczba	%	liczba	%	liczba	%	
bytowski	35	927	97,3	1	0,1	3	0,3	22	2,3	953
chojnicki	34	1 076	96,4	8	0,7	3	0,3	29	2,6	1 116
człuchowski	20	570	95,3	0	0,0	0	0,0	28	4,7	598
gdański	34	1 091	98,7	3	0,3	2	0,2	9	0,8	1 105
kartuski	62	1 556	96,8	5	0,3	3	0,2	43	2,7	1 607
kościerski	33	846	97,4	1	0,1	1	0,1	21	2,4	869
kwidzyński	24	872	95,4	1	0,1	0	0,0	41	4,5	914
łęborski	22	692	98,6	0	0,0	2	0,3	8	1,1	702
m. Gdańsk	75	3 470	98,6	14	0,4	8	0,2	27	0,8	3 519
m. Gdynia	36	1 939	98,4	4	0,2	5	0,3	22	1,1	1 970
m. Słupsk	12	766	98,0	1	0,1	3	0,4	12	1,5	782
m. Sopot	5	198	98,0	0	0,0	0	0,0	4	2,0	202
malborski	18	698	97,8	0	0,0	0	0,0	16	2,2	714
nowodworski	14	389	96,5	0	0,0	1	0,3	13	3,2	403
pucki	32	904	97,4	1	0,1	3	0,3	20	2,2	928
słupski	43	946	97,0	6	0,6	3	0,3	20	2,1	975
starogardzki	41	1 311	97,4	2	0,1	1	0,1	32	2,4	1 346
sztumski	16	441	97,1	0	0,0	1	0,2	12	2,7	454
tczewski	30	1 199	97,2	5	0,4	2	0,2	27	2,2	1 233
wejherowski	56	2 284	98,1	4	0,2	12	0,5	29	1,2	2 329
Województwo pomorskie	642	22 175	97,6	56	0,3	53	0,2	435	1,9	22 719

4. Uczestnicy sprawdzianu z uwzględnieniem lokalizacji szkół

Najliczniejsza grupa szóstoklasistów (ponad 39%) uczęszczała do szkół wiejskich. Najmniej szóstoklasistów (około 14%) było w szkołach zlokalizowanych w miastach o liczbie ludności nie przekraczającej 20 tysięcy. Ponad 46% zdających uczyło się w miastach o liczbie mieszkańców powyżej 20 tysięcy.

W tabeli 5. przedstawiono liczbę szkół, w których odbył się sprawdzian i liczbę uczniów, którzy przystąpili do niego w województwie pomorskim z uwzględnieniem lokalizacji szkół.

Tabela 5. Zestawienie liczby szkół i liczby uczniów w województwie pomorskim z uwzględnieniem lokalizacji placówek

Lokalizacja szkół	Szkoły		Uczniowie	
	liczba	procent	liczba	procent
Wieś	394	61,4	8 947	39,4
Miasto do 20 tys. mieszkańców	58	9,0	3 198	14,1
Miasto od 20 tys. do 100 tys. mieszk.	78	12,1	5 101	22,4
Miasto powyżej 100 tys. mieszkańców	112	17,5	5 473	24,1
Województwo pomorskie	642	100	22 719	100

5. Zestawienie liczby oddziałów w szkołach z uwzględnieniem ich lokalizacji

W tabeli 6. przedstawiono zróżnicowanie liczby oddziałów w szkołach podstawowych, w których uczniowie rozwiązywali zestaw standardowy.

Tabela 6. Szkoły z różną liczbą klas szóstych z uwzględnieniem lokalizacji placówek – zestaw S-1-122

Lokalizacja szkół	Liczba szkół z oddziałami					Liczba szkół ogółem
	jednym	dwoma	trzema	czterema	pięcioma i więcej	
Wieś	292	75	17	3	3	390
Miasto do 20 tys. mieszkańców	9	14	15	5	9	52
Miasto od 20 tys. do 100 tys. mieszk.	11	14	16	13	15	69
Miasto powyżej 100 tys. mieszkańców	27	33	29	10	9	108
Województwo pomorskie	339	136	77	31	36	619

Spośród 619 szkół publicznych i niepublicznych, w których uczniowie rozwiązywali arkusz standardowy, szkoły z jednym oddziałem stanowią niemal 55%, z dwiema klasami szóstymi – około 22%, z trzema – 12,4%, a z czterema – 5%.

6. Uczestnicy sprawdzianu z uwzględnieniem statusu szkół

Szkoły publiczne stanowiły 94,7%, a niepubliczne z uprawnieniami szkół publicznych – ponad 5% wszystkich szkół w województwie pomorskim. Do szkół publicznych uczęszczało 97,5%, a do niepublicznych – 2,5% uczniów klas szóstych.

W tabeli 7. podano liczbę szkół i uczniów w powiatach z uwzględnieniem statusu placówek.

Tabela 7. Liczba szkół i uczniów w powiatach województwa pomorskiego z uwzględnieniem statusu placówek

Powiat	Liczba szkół				Liczba uczniów w szkołach			
	publicznych		niepublicznych		publicznych		niepublicznych	
	liczba	procent	liczba	procent	liczba	procent	liczba	procent
bytowski	35	100	0	–	953	100	0	–
chojnicki	34	100	0	–	1 116	100	0	–
człuchowski	20	100	0	–	598	100	0	–
gdański	31	91,2	3	8,8	1 069	96,7	36	3,3
kartuski	60	96,8	2	3,2	1 591	99,0	16	1,0
kościerski	32	97,0	1	3,0	864	99,4	5	0,6
kwidzyński	24	100	0	–	914	100	0	–
łęborski	20	90,9	2	9,1	686	97,7	16	2,3
m. Gdańsk	63	84,0	12	16,0	3 223	91,6	296	8,4
m. Gdynia	32	88,9	4	11,1	1 924	97,7	46	2,3
m. Słupsk	11	91,7	1	8,3	765	97,8	17	2,2
m. Sopot	4	80,0	1	20,0	184	91,1	18	8,9
malborski	18	100	0	–	714	100	0	–
nowodworski	14	100	0	–	403	100	0	–
pucki	32	100	0	–	928	100	0	–
słupski	41	95,4	2	4,6	949	97,3	26	2,7
starogardzki	40	97,6	1	2,4	1 327	98,6	19	1,4
sztumski	16	100	0	–	454	100	0	–
tczewski	30	100	0	–	1 233	100	0	–
wejherowski	51	91,1	5	8,9	2 258	96,9	71	3,1
Województwo pomorskie	608	94,7	34	5,3	22 153	97,5	566	2,5

W jedenastu powiatach województwa pomorskiego do sprawdzianu przystąpili zarówno uczniowie szkół publicznych, jak i niepublicznych.

7. Zdający z uwzględnieniem płci

Wśród tegorocznych zdających z województwa pomorskiego było o 567 chłopców więcej niż dziewcząt. Dziewczęta stanowiły 48,8%, a chłopcy 51,2% populacji szóstoklasistów.

W tabeli 8. przedstawiono zróżnicowanie liczby uczniów w poszczególnych powiatach ze względu na płeć.

Tabela 8. Liczba zdających w powiatach województwa pomorskiego z uwzględnieniem płci

Powiat	Dziewczęta		Chłopcy	
	liczba	procent	liczba	procent
bytowski	463	48,6	490	51,4
chojnicki	544	48,8	572	51,2
człuchowski	281	47,0	317	53,0
gdański	538	48,7	567	51,3
kartuski	808	50,3	799	49,7
kościerski	436	50,2	433	49,8
kwidzyński	443	48,5	471	51,5
łęborski	350	49,9	352	50,1
m. Gdańsk	1 709	48,6	1 810	51,4
m. Gdynia	940	47,7	1 030	52,3
m. Słupsk	381	48,7	401	51,3
m. Sopot	109	54,0	93	46,0
malborski	335	46,9	379	53,1
nowodworski	204	50,6	199	49,4
pucki	463	49,9	465	50,1
słupski	487	50,0	488	50,0
starogardzki	654	48,6	692	51,4
sztumski	201	44,3	253	55,7
tczewski	585	47,5	648	52,5
wejherowski	1 145	49,2	1 184	50,8
Województwo pomorskie	11 076	48,8	11 643	51,2

8. Zdający z uwzględnieniem dysleksji rozwojowej

W grupie tegorocznych szóstoklasistów przystępujących do sprawdzianu w województwie pomorskim około 16,8% miało stwierdzoną dysleksję rozwojową.

Zróżnicowanie procentowe uczniów ze specyficznymi trudnościami w uczeniu się w wyróżnionych warstwach w województwie pomorskim przedstawiono w tabeli 9.

Tabela 9. Liczba zdających z dysleksją rozwojową w województwie z uwzględnieniem lokalizacji szkół (zestaw S-1)

Lokalizacja szkół	Uczniowie z dysleksją rozwojową	
	liczba	procent
Wieś	1 124	12,9
Miasto do 20 tys. mieszkańców	351	11,3
Miasto od 20 tys. do 100 tys. mieszk.	777	15,6
Miasto powyżej 100 tys. mieszkańców	1 477	27,4
Województwo pomorskie	3 729	16,8

W tabeli 10. podano liczbę i procent uczniów z dysleksją rozwojową w poszczególnych powiatach w stosunku do liczby uczniów w powiecie rozwiązujących zadania ze standardowego zestawu zadań.

Tabela 10. Liczba zdających z dysleksją rozwojową w powiatach województwa pomorskiego

Powiat	Uczniowie z dysleksją rozwojową	
	liczba	procent
bytowski	101	10,9
chojnicki	126	11,7
człuchowski	40	7,0
gdański	166	15,2
kartuski	203	13,0
kościerski	94	11,1
kwidzyński	92	10,6
łęborski	81	11,7
m. Gdańsk	986	28,4
m. Gdynia	489	25,2
m. Słupsk	101	13,2
m. Sopot	36	18,2
malborski	187	26,8
nowodworski	40	10,3
pucki	136	15,0
słupski	108	11,4
starogardzki	69	5,3
sztumski	90	20,4
tczewski	159	13,3
wejherowski	425	18,6
Województwo pomorskie	3 729	16,8

Odsetek uczniów ze stwierdzoną dysleksją waha się od 5,3% w powiecie starogardzkim do 28,4% w Gdańsku.

9. Uczniowie zwolnieni ze sprawdzianu

Z powodu szczególnych przypadków losowych lub zdrowotnych uniemożliwiających przystąpienie do sprawdzianu zarówno w pierwszym, jak i w dodatkowym terminie dyrektor OKE w Gdańsku podjął decyzję o zwolnieniu ze sprawdzianu 25 uczniów.

Na podstawie wydanych przez kuratora oświaty zaświadczeń stwierdzających uzyskanie tytułu laureata konkursu przedmiotowego o zasięgu wojewódzkim lub ponadwojewódzkim z obowiązku przystąpienia do egzaminu zostało zwolnionych w województwie pomorskim 30 uczniów. Zgodnie z § 39 ust. 2 *Rozporządzenia* otrzymali oni zaświadczenia z najwyższym wynikiem ze sprawdzianu.

Zestawienie liczby zwolnionych ze sprawdzianu laureatów konkursów przedmiotowych o zasięgu wojewódzkim lub ponadwojewódzkim w powiatach województwa pomorskiego przedstawiono w tabeli 11.

Tabela 11. Liczba laureatów konkursów przedmiotowych w powiatach województwa pomorskiego

Powiat	Laureaci konkursów przedmiotowych	
	liczba	procent
bytowski	0	–
chojnicki	1	0,09
człuchowski	0	–
gdański	1	0,09
kartuski	0	–
kościerski	0	–
kwidzyński	1	0,11
łęborski	1	0,14
m. Gdańsk	9	0,26
m. Gdynia	9	0,46
m. Słupsk	1	0,13
m. Sopot	1	0,51
malborski	0	–
nowodworski	2	0,51
pucki	0	–
słupski	0	–
starogardzki	0	–
sztumski	1	0,23
tczewski	1	0,08
wejherowski	2	0,09
Województwo pomorskie	30	0,14

W roku szkolnym 2011/2012 w dwunastu powiatach województwa pomorskiego naukę w klasie szóstej ukończyli uczniowie, którzy zdobyli tytuł laureata konkursu przedmiotowego o zasięgu wojewódzkim lub ponadwojewódzkim.

ROZDZIAŁ III

Ewaluacja przebiegu sprawdzianu

W ewaluacji sprawdzianu 2012 wykorzystano następujące metody badawcze:

- obserwację uczestniczącą
- analizę dokumentacji.

Każdy obserwator rejestrował w tzw. arkuszu obserwacji uwagi o przebiegu sprawdzianu.

Pracownicy OKE w Gdańsku sprawdzili sposób zapakowania przesyłek z materiałami egzaminacyjnymi od dyrektorów szkół oraz zgodność liczby przekazanych zestawów z opisem na bezpiecznych kopertach.

Po uporządkowaniu dokumentacji egzaminacyjnej dokonano jej przeglądu w Wydziale Badań i Analiz pod kątem kompletności i poprawności wypełnienia oraz zgodności liczebności i składu zespołów nadzorujących w salach egzaminacyjnych z zapisami *Rozporządzenia*. Analizie poddano uwagi dyrektorów szkół dotyczące przebiegu sprawdzianu.

Na terenie województwa pomorskiego 129 obserwatorów oceniało prawidłowość przygotowania placówek do egzaminu oraz przebieg sprawdzianu, w tym wykonywanie obowiązków przez członków zespołów egzaminacyjnych i sposób pracy zdających.

W 2012 roku najwięcej arkuszy obserwacji (około 55% wszystkich przekazanych do WBiA) wypełnili przedstawiciele organów prowadzących szkoły. Kolejne (ze względu na liczebność) arkusze obserwacji pochodzą od przedstawicieli organów sprawujących nadzór nad szkołami (około 27%) i przedstawicieli placówek doskonalenia nauczycieli (około 18%). Zestawienie liczby przekazanych do OKE arkuszy obserwacji wypełnionych przez obserwatorów przedstawiono w tabeli 12.

Tabela 12. Przekazane do OKE w Gdańsku arkusze obserwacji według grup obserwatorów

Liczba przekazanych do OKE arkuszy obserwacji przebiegu sprawdzianu wypełnionych przez przedstawicieli			Łączna liczba arkuszy obserwacji przekazanych do OKE
organu sprawującego nadzór pedagogiczny (KO)	organów prowadzących szkoły (OPS)	placówek doskonalenia nauczycieli (PDN)	
32	64	21	117

W porównaniu z rokiem 2011 wzrósł odsetek obserwatorów z organów prowadzących szkoły (o 26%) i z placówek doskonalenia nauczycieli (o 4%), a zdecydowanie zmalał z organów sprawujących nadzór pedagogiczny (o 29%).

Spośród wszystkich sal egzaminacyjnych w danej szkole obserwator wybierał jedną, w której przebywał od początku do końca trwania sprawdzianu, obserwując zgodność jego przebiegu z procedurami i prawidłowość przekazywania przewodniczącemu szkolnego zespołu egzaminacyjnego zabezpieczonych zestawów wraz z dokumentacją egzaminacyjną.

Na podstawie spostrzeżeń obserwatorów oraz wyników analizy dokumentacji egzaminacyjnej opracowano w Wydziale Badań i Analiz wnioski dotyczące organizacji i przebiegu sprawdzianu w szkołach podstawowych.

1. Obserwacja przygotowania sprawdzianu

Na podstawie § 40 ust. 1 rozporządzenia za organizację i przebieg sprawdzianu w szkołach odpowiadali dyrektorzy szkół. Powołali oni członków szkolnego zespołu egzaminacyjnego, a spośród nich – zespoły nadzorujące przebieg sprawdzianu w poszczególnych salach. Do ich zadań

należało między innymi przygotowanie sal egzaminacyjnych zgodnie z zapisami *Rozporządzenia* (w tym zgodność z przepisami bezpieczeństwa i higieny pracy). W arkuszach obserwacji między innymi zapisywano: *Przygotowano salę zgodnie z procedurami.*

Przed wejściem do każdej sali umieszczono listy zdających, natomiast w salach

- ustawiono stoliki w jednym kierunku w odległości zapewniającej samodzielność pracy uczniów
- umieszczono na stolikach kartki z imieniem, nazwiskiem, trzyznakowym kodem zdającego i jego numerem PESEL
- rozmieszczono miejsca dla przewodniczącego i członków zespołu nadzorującego w sposób zapewniający kontrolę nad pracą wszystkich uczniów
- przygotowano tablicę (planszę) do zapisania godziny rozpoczęcia i zakończenia egzaminu
- umieszczono sprawny zegar widoczny dla wszystkich zdających
- usunięto wszystkie pomoce dydaktyczne
- przygotowano zapasowe przybory piśmiennicze.

W dwóch salach spostrzeżono niekompletność informacji na wizytówkach uczniów: *Na kartkach umieszczonych na stolikach był kod i numer PESEL, ale brakowało imienia i nazwiska ucznia.*

Z analizy szkolnej dokumentacji egzaminacyjnej i arkusza obserwacji sprawdzianu wynika, że we wszystkich salach składy i liczebność zespołów nadzorujących przebieg sprawdzianu były zgodne z zapisami w *Rozporządzeniu.*

2. Obserwacja przebiegu sprawdzianu

Za prawidłowy przebieg sprawdzianu w danej sali odpowiadał przewodniczący zespołu nadzorującego (PZN), który kierował pracą tego zespołu. W szczególności zadaniem zespołu nadzorującego (ZN) było zapewnienie samodzielności pracy zdających.

W opinii obserwatorów we wszystkich obserwowanych salach czynności organizacyjne związane z rozpoczęciem sprawdzianu wykonano sprawnie.

Zestawy egzaminacyjne rozdano uczniom w salach zgodnie z procedurami: w zdecydowanej większości – o godzinie 9:00, a w kilku – nieco później, po zakończeniu dłuższej trwających czynności organizacyjnych. Wcześniej niż o godzinie 9:00 rozdanie zestawów spowodowałoby konieczność podjęcia przez OKE odpowiednich kroków proceduralnych.

Obserwatorzy potwierdzili, że PZN polecił zdającym sprawdzenie kompletności zestawów egzaminacyjnych oraz przypomnieli im sposób kodowania arkuszy egzaminacyjnych. Ponadto polecił uczniom zapoznanie się z zamieszczoną na pierwszej stronie arkusza egzaminacyjnego *Instrukcją dla ucznia.* Na 10 minut przed zakończeniem czasu przeznaczanego na pracę z zestawem przypomnieli zdającym o konieczności zaznaczenia odpowiedzi na karcie odpowiedzi (z wyjątkiem sal, w których do sprawdzianu przystąpili uczniowie z dysleksją).

W przypadku uczniów ze specjalnymi wskazaniem zamieszczonymi w opiniach wydanych przez poradnię pedagogiczno-psychologiczną dłuższe teksty źródłowe z arkusza odczytywali lektorzy. W tych salach PZN polecił członkom ZN wykonanie czynności związanych z kodowaniem zestawów egzaminacyjnych.

Obserwatorzy nie mieli zastrzeżeń dotyczących pracy zdających. Uznali, że była ona samodzielna i przebiegała w atmosferze sprzyjającej skupieniu: *Sprawdzian przeprowadzono zgodnie z obowiązującą instrukcją. Uczniowie pracowali samodzielnie.; Uczniowie zachowywali się wzorowo, w trakcie sprawdzianu panowała atmosfera powagi i skupienia.; Uczniowie i członkowie zespołu znają procedury związane z przygotowaniem i przeprowadzeniem sprawdzianu i je przestrzegają.*

PZN i członkowie ZN po upływie czasu przeznaczanego na sprawdzian odebrali od uczniów arkusze, sporządzili dokumentację, zapakowali w sali wypełnione przez zdających arkusze do

bezpiecznych kopert, które zakleili w obecności wszystkich członków ZN i przedstawicieli zdających, po czym przekazali je PSZE.

W trzech z obserwowanych sal: *Wszyscy zdający ukończyli pracę przed upływem wyznaczonego czasu.*

We wszystkich salach objętych obserwacją sprawdzian przebiegał zgodnie z zapisami procedur, a przewodniczący i członkowie zespołów nadzorujących przebieg sprawdzianu wywiązali się właściwie ze swoich zadań. Podczas trwania sprawdzianu zapewniono warunki sprzyjające samodzielnej pracy uczniów. Obserwatorzy podkreślali: *Wzorowa organizacja przygotowania sprawdzianu oraz bardzo sprawny przebieg sprawdzianu.; Uznanie dla przewodniczącego zespołu nadzorującego oraz dyrektora szkoły za pracę włożoną w przygotowanie sprawdzianu wraz z nauczycielami.; Na podstawie przeprowadzonej obserwacji stwierdzam, że sprawdzian w klasie VI został przygotowany i przeprowadzony zgodnie z obowiązującymi procedurami; Bez uwag; Brak uwag.*

Żaden z obserwatorów nie stwierdził, żeby w trakcie sprawdzianu zaistniały zdarzenia mogące być przyczyną jego unieważnienia. Według nich organizacja i przebieg tegorocznego sprawdzianu były zgodne z procedurami.

Po przeprowadzonym sprawdzianie w Okręgowej Komisji Egzaminacyjnej w Gdańsku segregowano przesyłki kurierskie zawierające materiały egzaminacyjne otrzymane ze szkół. Zestawy egzaminacyjne w zaklejonych i odpowiednio opisanych bezpiecznych kopertach zostały spakowane i przekazane do określonych ośrodków sprawdzania, a dokumentację egzaminacyjną zabezpieczono w Wydziale Organizacyjno-Administracyjnym.

Podczas odbioru przesyłek kurierskich ze szkół w OKE w Gdańsku wstępnie analizowano dokumentację egzaminacyjną. Następnie po uporządkowaniu dokumentacji egzaminacyjnej według identyfikatorów poszczególnych szkół możliwa była jej szczegółowa analiza. Stwierdzono, że w zdecydowanej większości dokumentacja egzaminacyjna była kompletna i przygotowana prawidłowo, zgodnie z obowiązującą procedurą.

W nielicznych szkołach odnotowano następujące uchybienia:

- brak informacji o liczbie przekazywanych zestawów egzaminacyjnych na samoprzylepnych etykietach umieszczonych na kopertach
- niezgodność liczby kopert lub arkuszy egzaminacyjnych podanej w protokole z liczbą wpisaną na etykietach samoprzylepnych umieszczonych na kopertach
- brak protokołu przekazania/odbioru dokumentacji egzaminacyjnej
- przekazywanie zbędnej dokumentacji egzaminacyjnej.

W zbiorczych protokołach przebiegu sprawdzianu, w miejscu przeznaczonym na uwagi, dyrektorzy najczęściej pisali: *Sprawdzian przebiegał bez zakłóceń, zgodnie z procedurami przebiegu sprawdzianu po szkole podstawowej; Bez uwag.; Brak uwag* bądź nic nie pisali.

Po przeprowadzonym sprawdzianie przewodniczący szkolnych zespołów egzaminacyjnych za pośrednictwem *Serwisu dla dyrektorów szkół* przekazali informacje dotyczące jakości dystrybucji i druku arkuszy egzaminacyjnych na sprawdzian w 2012 roku. Uwagi te poddano szczegółowej analizie. Zdaniem dyrektorów szkół przesyłki były zabezpieczone przed nieuprawnionym ujawnieniem. Znajdowały się w nich instrukcje dalszego postępowania z materiałami egzaminacyjnymi, instrukcje sprawdzania przesyłki i wykazy zawartości przesyłek. Okazało się, że zawartość przesyłek była zgodna z zapotrzebowaniem.

Przykłady uwag dyrektorów szkół dotyczące jakości dystrybucji i druku zestawów egzaminacyjnych: *Jakość dystrybucji i druku zestawów egzaminacyjnych bez zastrzeżeń; Dystrybucja zestawów egzaminacyjnych była prawidłowa; Sprawnie i terminowo - zarówno dostarczenie, jak i odebranie; Komisje nie zgłosiły błędów drukarskich.; Jakość druku i dystrybucja zestawów bez zastrzeżeń.; Nie wystąpiły żadne reklamacje ani błędy techniczne czy drukarskie; Zestawy były dostarczone i przygotowane zgodnie z procedurami. Nie zgłoszono ani jednej reklamacji dotyczącej rozbieżności między zamówieniem a zawartością przesyłki.*

Z informacji przekazanych przez obserwatorów i dyrektorów szkół wynika, że w salach objętych obserwacją sprawdzian przebiegał zgodnie z procedurami.

Przygotowując sprawdzian w roku szkolnym 2012/2013 należałoby zwrócić uwagę na:

- przestrzeganie procedury pakowania zestawów egzaminacyjnych do bezpiecznych kopert
- zamieszczenie opisu na etykietach naklejonych na bezpiecznych kopertach (np. o dysleksji, przewlekłej chorobie ucznia) przy kodach i numerach PESEL uczniów wymagających różnych sposobów dostosowań warunków egzaminacyjnych lub o nieobecności ucznia na sprawdzianie
- przekazanie kompletnej, właściwie wypełnionej dokumentacji do OKE w Gdańsku.

3. Ewaluacja procesu sprawdzania zestawów egzaminacyjnych

3.1. Organizacja sprawdzania

Sprawdzanie zestawów egzaminacyjnych na terenie województwa pomorskiego odbyło się w ośrodkach sprawdzania zlokalizowanych w siedmiu miastach: w Gdańsku, Gdyni, Kartuzach, Lęborku, Malborku, Tczewie i Wejherowie. W 20 zespołach egzaminatorów prace uczniów sprawdzało 325 egzaminatorów wpisanych do ewidencji egzaminatorów OKE w Gdańsku, w tym 37 dodatkowo pełniło funkcję egzaminatorów powtórnego sprawdzania czuwających nad rzetelnością oceniania. Pracą zespołów kierowało 20 przewodniczących zespołów egzaminatorów.

Wszyscy egzaminatorzy, na których w tym roku spoczywał obowiązek sprawdzenia zestawów wypełnionych przez szóstoklasistów, zostali przeszkoleni w zakresie stosowania obowiązujących w całym kraju zasad punktowania odpowiedzi uczniowskich do zadań otwartych. Następnego dnia po szkoleniu we wszystkich zespołach przystąpiono do sprawdzania i weryfikacji oceniania rozwiązań. Wszelkie nietypowe rozwiązania były przez egzaminatorów na bieżąco konsultowane z egzaminatorami funkcyjnymi. Nad przebiegiem sprawdzania czuwali koordynatorzy CKE i OKE w Gdańsku.

Przewodniczący zespołów, oprócz powtórnego oceniania prac pobranych od każdego egzaminatora w swoich zespołach, sprawowali pieczę nad liczebną zgodnością puli prac przydzielonych zespołom do sprawdzenia, nad właściwym obiegiem arkuszy podczas ich sprawdzania, szczegółowym dokumentowaniem pracy zespołów oraz przekazaniem sprawdzonych i uporządkowanych zestawów wraz z dokumentacją swoich zespołów do OKE w Gdańsku. Podczas trwania sesji egzaminacyjnej przewodniczący zespołów kontaktowali się z OKE telefonicznie i za pośrednictwem *Forum dla przewodniczących*, gdzie zgłaszali wszelkie przypadki oryginalnych rozwiązań, sprawy organizacyjne i informacje o postępie prac w zespole.

Problemem najczęściej zgłaszanym do OKE przez zespoły egzaminatorów było nienaniesienie przez szkoły odpowiednich adnotacji o uczniach na naklejki na bezpiecznych kopertach. W części z tych kopert znajdowały się prawdopodobnie zestawy uczniów wymagających specjalnych dostosowań (np. uczniów z dysleksją, przewlekłe chorych). Równie często zespoły nadzorujące przebieg sprawdzianu w szkołach nie odnotowywały na kopertach, dlaczego zestawów wypełnionych przez uczniów jest w nich mniej, niż głosi naklejka. Zwykle okazywało się, że w tych salach egzaminacyjnych nie przystąpili do sprawdzianu uczniowie, którzy byli laureatami konkursu lub zostali zwolnieni przez dyrektora OKE w Gdańsku z egzaminu. Przypadki te musiały zostać wyjaśnione na podstawie szkolnej dokumentacji egzaminacyjnej przesłanej do OKE – wykazów uczniów z dysfunkcjami, list zdających czy zbiorczych protokołów przebiegu sprawdzianu. Przewodniczący zespołów egzaminatorów, zgłaszający koordynatorowi sprawdzianu wszelkie tego rodzaju niejasności, otrzymywali informację zwrotną, czy te nieodpowiednio oznaczone zestawy wypełnili uczniowie uprawnieni do zastosowania specjalnych kryteriów punktowania rozwiązań, czy też nie. Dowiadywali się także, dlaczego w niektórych kopertach brakuje zestawów. Informacje te przekazywali następnie egzaminatorom, którzy na naklejkach uzupełniali nienaniesione w szkołach zapisy, np. o uczniach z dysleksją, chorych, społecznie

niedostosowanych, nieobecnych lub zwolnionych ze sprawdzianu, a następnie przechodzili do oceny rozwiązań zgodnie z uprawnieniami uczniów. Wówczas dopiero mogli wrócić do spokojnego rytmu pracy.

Podczas minionej sesji z zespołów egzaminatorów napłynęło około 200 zgłoszeń przypadków braku na kopertach ważnych informacji o uczniach oraz ponad 20 przypadków wpisania błędnego numeru PESEL na zestawie (w jednym lub w dwóch miejscach).

Około 10% prac przydzielonych każdemu zespołowi poddano powtórnemu sprawdzeniu. Ponadto po zakończeniu prac zespołów egzaminatorów w siedzibie OKE w Gdańsku dokonano weryfikacji sprawdzania ponad 3,8% standardowych zestawów egzaminacyjnych. Na podstawie analizy sposobu punktowania rozwiązań uczniowskich przez egzaminatorów oraz opinii i uwag przekazanych przez egzaminatorów, egzaminatorów powtórnego sprawdzania i przewodniczących zespołów egzaminatorów można stwierdzić, że proces sprawdzania pod względem organizacyjnym przebiegał według ustalonego harmonogramu sesji, a merytorycznie zgodny był z ogólnopolskimi ustaleniami.

3.2. Ustalenie i przekazanie wyników sprawdzianu różnym odbiorcom

Sprawdzone i ocenione zestawy egzaminacyjne szóstoklasistów zostały przekazane do Wydziału Organizacyjno-Administracyjnego Okręgowej Komisji Egzaminacyjnej w Gdańsku. Zaznaczenia z kart odpowiedzi zeskanowano za pomocą czytników optycznych, po czym ustalono wyniki poszczególnych uczniów.

Przygotowano zbiorcze zestawienia wyników, które zostały przekazane do Centralnej Komisji Egzaminacyjnej, a w dniu uwolnienia wyników sprawdzianu (28 maja 2012 r.) – do szkół, organów prowadzących szkoły oraz organu nadzorującego szkoły. Od tego dnia dyrektorzy szkół informowali swoich uczniów o wynikach uzyskanych przez nich ze sprawdzianu (z rozbiciem na pięć obszarów umiejętności). Ponadto szóstoklasiści mieli możliwość samodzielnie zapoznać się ze swoim ogólnym wynikiem punktowym ze sprawdzianu poprzez nowo uruchomiony elektroniczny *Serwis dla uczniów* dostępny po wpisaniu hasła i numeru identyfikacyjnego nadanego przez OKE w Gdańsku.

Wyniki sprawdzianu 2012 udostępniono dyrektorom szkół podstawowych w postaci plików zawierających informacje o indywidualnych wynikach punktowych szóstoklasistów za rozwiązanie poszczególnych zadań i w obszarach standardów, o ich wynikach średnich i poziomie wykonania zadań dla całej klasy i dla szkoły. Dane te udostępnione były w *Serwisie dla dyrektorów szkół* uprawnionym odbiorcom, po zalogowaniu się. Ponadto w osobnym pliku zamieszczono dla dyrektorów szkół informacje o wynikach dla gmin z uwzględnieniem liczebności zdających, średniej ze sprawdzianu w punktach i procentach.

We wstępnej informacji o wynikach sprawdzianu 2012 zaprezentowano zainteresowanym odbiorcom wartości podstawowych parametrów statystycznych wyników uczniów z województwa rozwiązujących zadania z zestawu standardowego, rozkład wyników, poziom opanowania umiejętności z pięciu obszarów standardów, wyniki szkół w zależności od ich lokalizacji, skalę staninową wyników szkół w województwie, a także zestawienie wyników punktowych ustalonych dla poszczególnych powiatów w województwie.

Wydano i rozesłano do wszystkich szkół indywidualne zaświadczenia o wynikach uczniów, którzy napisali sprawdzian oraz zaświadczenia uczniów, którzy byli zwolnieni z obowiązku przystąpienia do niego decyzją dyrektora OKE w Gdańsku lub na podstawie dokumentu potwierdzającego uzyskanie tytułu laureata konkursu przedmiotowego. Zaświadczenia te uczniowie otrzymali w dniu zakończenia zajęć dydaktyczno-wychowawczych wraz ze świadectwami ukończenia szkoły podstawowej.

ROZDZIAŁ IV

Analiza wyników sprawdzianu

1. Wyniki zdających bez dysfunkcji oraz zdających ze specyficznymi trudnościami w uczeniu się (zestaw standardowy – S-1-122)

1.1. Opis zestawu zadań

Zestaw zadań w wersji standardowej S-1-122 rozwiązywali uczniowie bez dysfunkcji i z dysleksją rozwojową. Na jego bazie opracowano arkusze dostosowane przeznaczone dla uczniów słabowidzących (S-4-122, S-5-122) i niewidomych (S-6-122) oraz słabosłyszących i niesłyszących (S-7-122).

Czas przeznaczony na rozwiązanie wszystkich zadań przez uczniów przystępujących do sprawdzianu jest określony w *Rozporządzeniu* i w przypadku braku dostosowania warunków i formy egzaminu wynosi 60 minut; dla uczniów uprawnionych czas ten mógł być przedłużony maksymalnie o 30 min.

Zestaw standardowy składał się z 20 zadań zamkniętych oraz 6 otwartych. Za poprawne wykonanie wszystkich zadań uczeń mógł otrzymać 40 punktów – po 20 za zadania zamknięte i otwarte.

Sprawdzono umiejętności szóstoklasistów w zakresie pięciu obszarów standardów wymagań: *czytania, pisania, rozumowania, korzystania z informacji i wykorzystywania wiedzy w praktyce*. Udział punktów możliwych do uzyskania za każdy z tych obszarów przedstawia tabela 13.

Tabela 13. Plan standardowego zestawu zadań (S-1-122)

Nr obszaru standardów	Obszar standardów wymagań egzaminacyjnych	Liczba punktów	Waga	Numery zadań (kryteriów)
I	<i>Czytanie</i>	10	25%	1, 2, 3, 5, 6, 7, 11, 12, 13, 14
II	<i>Pisanie</i>	10	25%	25 (II, III), 26 (I-V)
III	<i>Rozumowanie</i>	8	20%	4, 16, 17, 19, 20, 22, 24
IV	<i>Korzystanie z informacji</i>	4	10%	8, 9, 10, 25 (I)
V	<i>Wykorzystywanie wiedzy w praktyce</i>	8	20%	15, 18, 21, 23
	Razem	40	100%	

Umiejętności z obszaru *czytanie* sprawdzono dziesięcioma zadaniami zamkniętymi. Badano czytanie dwóch tekstów: popularnonaukowego i poetyckiego.

Umiejętności z obszaru *pisanie* sprawdzono dwoma zadaniami otwartymi. Uczeń musiał zredagować instrukcję przygotowania napoju i dłuższą wypowiedź na podany temat. Badano także umiejętności przestrzegania poprawności językowej, ortograficznej i interpunkcyjnej.

Umiejętności z obszaru *rozumowanie* sprawdzono pięcioma zadaniami zamkniętymi i dwoma otwartymi. Badały one przede wszystkim umiejętności rozpoznawania charakterystycznych cech i własności liczb oraz figur.

Umiejętności z obszaru *korzystanie z informacji* sprawdzono trzema zadaniami zamkniętymi i jednym otwartym. Badano nimi, czy uczeń umie posługiwać się źródłem informacji.

Umiejętności z obszaru *wykorzystywanie wiedzy w praktyce* sprawdzono dwoma zadaniami zamkniętymi i dwoma otwartymi. Uczniowie musieli się wykazać umiejętnościami wykonania obliczeń dotyczących długości, czasu i pieniędzy.

Szczegółowe informacje o umiejętnościach szóstoklasistów badanych podczas sprawdzianu znajdują się w podrozdziale 1.2.2. oraz w załączniku 1. do niniejszego sprawozdania.

1.2. Wyniki zdających

1.2.1. Ogólne wyniki zdających

Zadania z zestawu standardowego w województwie pomorskim rozwiązywało 22 175 uczniów, a w kraju 355 285 uczniów.

W tabeli 14. przedstawiono wartości podstawowych wskaźników statystycznych wyników zdających w województwie pomorskim i w kraju, a na rysunku 1. – rozkład liczebności wyników w województwie.

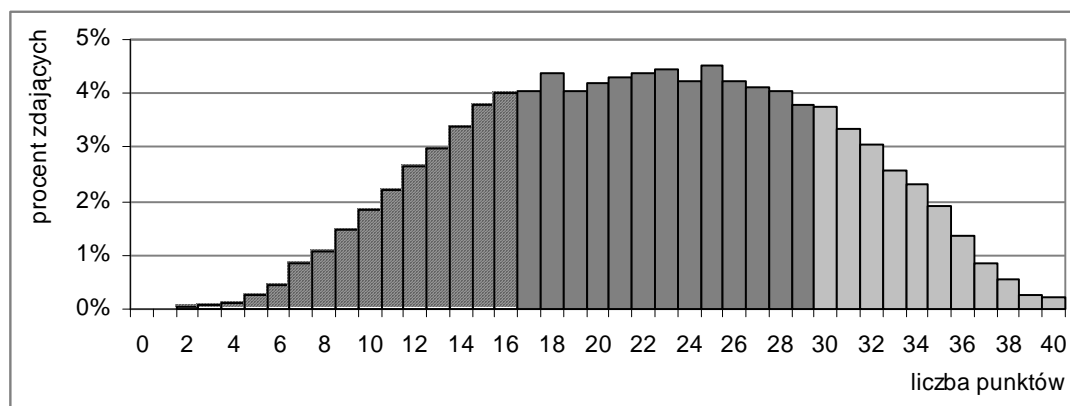
Tabela 14. Wartości wskaźników statystycznych wyników zdających w województwie pomorskim i w kraju – zestaw S-1-122

Wskaźnik statystyczny*	Wartość wskaźnika	
	w woj. pomorskim	w kraju
Liczebność	22 175	355 285
Wynik minimalny	1	0
Wynik maksymalny	40	40
Wynik średni w punktach	22,34	22,75
Wynik średni w procentach	56	57
Modalna	25	23
Odchylenie standardowe	7,62	7,63

* Definicje wskaźników statystycznych zamieszczono na stronie internetowej Okręgowej Komisji Egzaminacyjnej w Gdańsku (www.oke.gda.pl) w zakładce *Opracowania wyników*, w pozycji *Podstawowe dane statystyczne*.

Średni wynik uzyskany przez uczniów z województwa wyniósł 22,34 punktu, co stanowi 56% maksymalnej liczby punktów możliwych do otrzymania. Najniższy wynik (1 punkt) uzyskało dwóch uczniów, a najwyższy (40 punktów) otrzymało 50 uczniów (0,2%), w tym 30 było laureatami konkursów przedmiotowych o zasięgu wojewódzkim lub ponadwojewódzkim. Wynik najczęściej występujący – 25 punktów zdobyło 999 uczniów, czyli 4,5% (wynik 23 p. osiągnęło 989, a 18 p. – 972 uczniów). Wyniki około 70% uczniów mieszczą się w przedziale od 14 do 31 punktów.

Rysunek 1. Rozkład wyników zdających w województwie pomorskim – zestaw S-1-122



W tegorocznej populacji szóstoklasistów można wydzielić trzy strefy osiągnięć uczniów:

- do 16 punktów (**staniny 1-3**) – strefa wyników **niskich**
- od 17 do 29 punktów (**staniny 4-6**) – strefa wyników **średnich**
- od 30 punktów (**staniny 7-9**) – strefa wyników **wysokich**.

W tabeli 15. przedstawiono przedziały punktowe wyników zdających na skali staninowej wyznaczone w Centralnej Komisji Egzaminacyjnej dla sprawdzianu przeprowadzonego w kwietniu 2012 roku.

Tabela 15. Przedziały punktowe wyników zdających w kraju na skali staninowej* – zestaw S-1-122

Numer stanina	1	2	3	4	5	6	7	8	9
Przedział punktowy	0-9	10-12	13-16	17-20	21-25	26-29	30-32	33-35	36-40

* Informacje dotyczące zastosowania skali staninowej do interpretacji wyników sprawdzianu znajdują się w podrozdziale 1.2.9.

Szóstoklasiści z województwa pomorskiego, którzy osiągnęli ze sprawdzianu wyniki niskie, uzyskali średnio 31,2% punktów możliwych do zdobycia.

Szóstoklasiści, którzy osiągnęli wyniki średnie, uzyskali średnio 57,4% punktów możliwych do zdobycia.

Szóstoklasiści, którzy osiągnęli wyniki wysokie, uzyskali średnio 82,3% punktów możliwych do zdobycia.

W strefie wyników niskich znalazło się 25,1% uczniów z województwa pomorskiego, a w strefie wyników wysokich – 20,2%.

W tabeli 16. podano średnie wyniki zdających w poszczególnych powiatach województwa pomorskiego.

Tabela 16. Wyniki zdających w powiatach województwa pomorskiego – zestaw S-1-122

Powiat	Wynik średni	
	w punktach	w procentach
bytowski	20,71	52
chojnicki	21,99	55
człuchowski	20,16	50
gdański	21,48	54
kartuski	21,65	54
kościerski	20,90	52
kwidzyński	21,56	54
łęborski	21,27	53
m. Gdańsk	24,95	62
m. Gdynia	25,13	63
m. Słupsk	22,49	56
m. Sopot	26,35	66
malborski	21,36	53
nowodworski	21,35	53
pucki	20,95	52
słupski	19,95	50
starogardzki	20,80	52
sztumski	20,98	52
tczewski	21,61	54
wejherowski	22,60	57
Województwo pomorskie	22,34	56

Najwyższy średni wynik uzyskali szóstoklasiści z Sopotu (66% punktów możliwych do zdobycia), a najniższy – 50% punktów – uczniowie z powiatów człuchowskiego i słupskiego.

1.2.2. Wyniki zdających w obszarach standardów wymagań

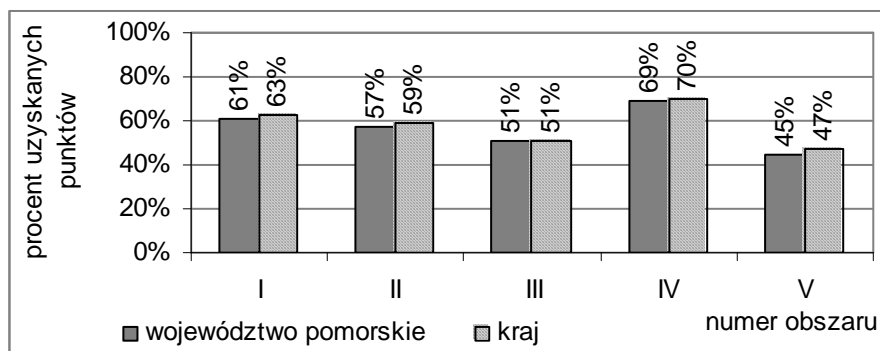
W tabeli 17. oraz na rysunku 2. podano zróżnicowanie wartości wybranych wskaźników statystycznych wyników uczniów w obszarach standardów wymagań egzaminacyjnych.

Tabela 17. Wartości wyników średnich zdających w województwie pomorskim i w kraju w obszarach standardów wymagań – zestaw S-1-122

Wskaźnik statystyczny	Województwo pomorskie					Kraj				
	Wartość wskaźnika w obszarze*									
	I	II	III	IV	V	I	II	III	IV	V
Wynik średni w punktach	6,14	5,71	4,09	2,78	3,63	6,25	5,88	4,11	2,79	3,72

* obszary umiejętności szóstoklasistów: I – czytanie (0-10 p.), II – pisanie (0-10 p.), III – rozumowanie (0-8 p.), IV – korzystanie z informacji (0-4 p.), V – wykorzystywanie wiedzy w praktyce (0-8 p.)

Rysunek 2. Procent punktów uzyskanych przez zdających w województwie pomorskim i w kraju w obszarach standardów wymagań – zestaw S-1-122



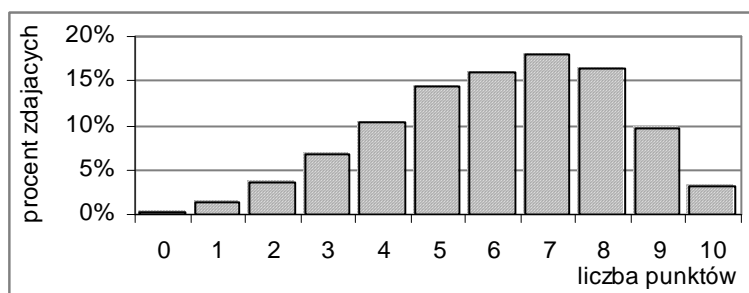
Najlepiej zostały opanowane przez uczniów umiejętności z obszaru *korzystanie z informacji*. Wynik średni szóstoklasistów z województwa w tym obszarze jest niższy o 1 punkt procentowy od wyniku uzyskanego przez populację wszystkich szóstoklasistów w kraju. Różnice wyników w obszarach standardów wymagań: I, II i V wahają się w granicach 2 punktów procentowych. Najmniej znacząca różnica pomiędzy wynikami obu populacji zarysowała się w obszarze III.

Poniżej zamieszczono informacje na temat rozkładów wyników w obszarach standardów wymagań egzaminacyjnych, przedstawiono wszystkie umiejętności sprawdzane poszczególnymi zadaniami oraz analizę rozwiązania wybranych zadań przez szóstoklasistów.

Czytanie

Na rysunku 3. przedstawiono rozkład wyników zdających w województwie pomorskim w obszarze *czytanie*.

Rysunek 3. Rozkład wyników zdających w województwie w obszarze czytanie – zestaw S-1-122



W obszarze czytanie wynik najczęściej występujący wynosi 7 punktów; uzyskało go prawie 18% piszących. Wynik maksymalny (10 p.) zdobyło 3,2% szóstoklasistów w województwie. Około 78% zdających osiągnęło co najmniej 5 punktów za umiejętności badane w tym obszarze.

W tabeli 18. przedstawiono informacje o poziomie opanowania umiejętności z obszaru czytanie przez uczniów w trzech strefach wyników.

Tabela 18. Poziom opanowania umiejętności z obszaru czytanie przez uczniów z województwa w poszczególnych strefach wyników

		Uczniowie w strefie wyników		Poziom opanowania umiejętności	
		liczba	% populacji w woj. pom.	w punktach	w procentach
Strefa wyników	niskich	5 562	25,1	3,91	39
	średnich	12 128	54,7	6,37	64
	wysokich	4 485	20,2	8,28	83

Uczniowie o wynikach niskich wykazali się w tym obszarze opanowaniem umiejętności na poziomie około 39% (niecałe 4 punkty na 10 możliwych do zdobycia), podczas gdy uczniowie o wynikach wysokich – około 83%. Uczniowie z najniższych staninów wymagają systematycznego usprawniania umiejętności wyszukiwania informacji w tekstach różnego typu, analizowania ich treści i wnioskowania na tej podstawie.

Dziesięć zadań zamkniętych badających poziom opanowania umiejętności czytania odnosiło się do dwóch tekstów – popularnonaukowego i poetyckiego. Uczniowie z województwa pomorskiego uzyskali za wykonanie wszystkich tych zadań wynik różniący się o 2 punkty procentowe od wyniku populacji krajowej (61% w województwie, 63% w kraju).

Poniższa tabela przedstawia wszystkie umiejętności z obszaru czytanie badane poszczególnymi zadaniami oraz procent poprawnych rozwiązań tych zadań.

Tabela 19. Umiejętności z obszaru czytanie badane podczas sprawdzianu

Zad.	Badana umiejętność (nr standardu)	Sprawdzana czynność	
		Uczeń:	Procent poprawnych rozwiązań w województwie
1.	odczytywanie tekstu popularnonaukowego (1.1, 1.2)	wyszukuje informację w tekście	74
2.		porównuje informacje z różnych tekstów kultury	84
3.		wnioskuje na podstawie przesłanek z tekstu	45
5.		odczytuje z kontekstu znaczenie użytego sformułowania	69
6.		na podstawie użytych środków stylistycznych odczytuje intencję autora	25
7.		wyszukuje informację w tekście	84
11.		odczytywanie tekstu poetyckiego (1.1, 1.2)	rozpoznaje funkcję stylistyczną porównania
12.	rozpoznaje osobę mówiącą w wierszu		85
13.	określa funkcję stylistyczną wyrazów dźwiękonaśladowczych		56
14.	odczytuje z kontekstu znaczenie użytego wyrazu		29

W zakresie odczytywania tekstu popularnonaukowego uczniowie zmierzali się z dwoma zadaniami badającymi umiejętność prostego wyszukiwania informacji podanej w tekście wprost. Odczytanie przyczyny niegasnącej w obecnych czasach popularności kina (zad. 7.) było dla uczniów o wiele łatwiejsze niż wskazanie zawartej w tekście daty pierwszej na świecie publicznej projekcji filmu (zad. 1.). Łatwa okazała się jeszcze umiejętność bardziej złożona – porównanie dwóch informacji z różnych tekstów kultury: na podstawie przesłanek z tekstu źródłowego

uczniowie wybierali odpowiednią ilustrację spośród czterech zamieszczonych w odpowiedziach (zad. 2.).

2. Które ujęcie wywołało panikę na pokazie filmu braci Lumière?



A.



B.



C.



D.

Najtrudniejsze przy odczytywaniu tekstu popularnonaukowego, a jednocześnie – w całym obszarze czytania – okazało się dla szóstoklasistów określenie, w jakim celu autor mówi do odbiorców, posługując się czasownikami w 1 osobie liczby mnogiej (np.: „...wstrzymujemy oddech, zsuwamy się na krawędź fotela, a serce wali nam jak młotem, choć wiemy...”). Uczniowie zaznaczający w zad. 6. błędną odpowiedź najczęściej byli przekonani, że autor chce zachęcić widzów do wspólnego oglądania filmów zamiast nawiązać bliższy kontakt z odbiorcą (odpowiedź poprawna).

Na sprawdzianie badano także – za pomocą czterech zadań – odbiór tekstu poetyckiego przez uczniów kończących szkołę podstawową. Dwa spośród tych zadań (11. i 13.) nawiązywały do znajomości środków stylistycznych, ale ich próg trudności był dla uczniów wyższy, gdyż zdający musieli określić funkcję, jaką porównanie i wyrazy dźwiękonaśladowcze pełnią we fragmencie utworu.

Tekst do zadań od 11. do 14.

Burza nocna

Szalała burza w nocy. Łuny, gwizdy, jęki,
Turkot wozów, huk kotłów, blach łoskot, zbrój szczęki,
Pioruny, grzmoty, trzaski, dudnienia, tętenty,
Niby napad dzikiego najeźdźcy zawzięty.
Potem wszystko ucichło. Gdy świtem wychodzę,
Jest pusto i bezludnie. I tylko na drodze,
Śladami po odpartych, rozgromionych zbiegach,
Lśnią kałuże jak tarcze o szczyrbatych brzegach.

Leopold Staff, *Martwa pogoda*.

11. Co autor chce podkreślić poprzez porównanie burzy do bitwy?

- A. Dzikość najeźdźców.
- B. Gwałtowność wiatru.
- C. Odwagę rycerzy.
- D. Grozę burzy.**

13. Autor używa wyrazów dźwiękonaśladowczych, aby

- A. opisać wygląd krajobrazu po burzy.
- B. scharakteryzować najeźdźców.
- C. przedstawić poranek po bitwie.
- D. oddać atmosferę nawałnicy.**

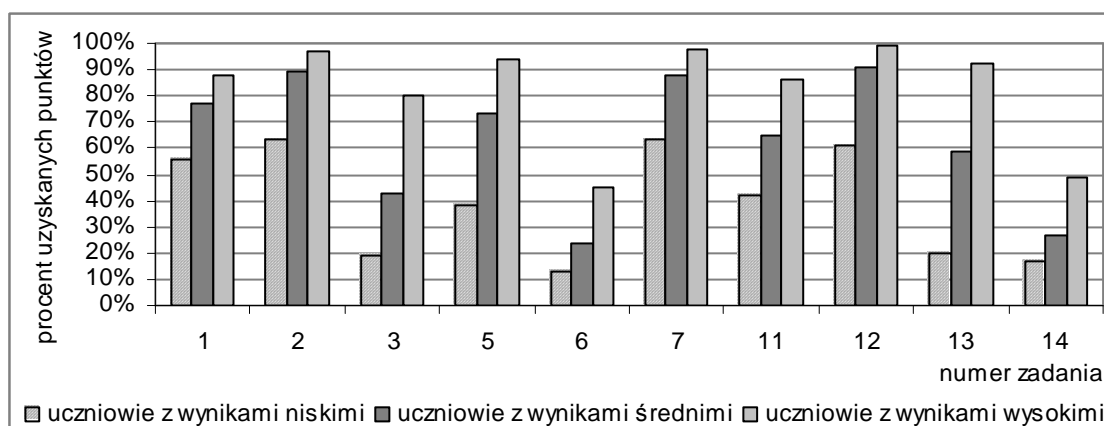
Natomiast najliczniejsza grupa uczniów świetnie poradziła sobie z wykonaniem zadania 12., sprawdzającego umiejętność rozpoznania osoby mówiącej w wierszu. Aż 85% zdających bezbłędnie wskazało zacytowany fragment wiersza, w którym podmiot liryczny mówi bezpośrednio o sobie (*Gdy świtem wychodzę...*).

12. Które słowa świadczą o tym, że postać mówiąca jest uczestnikiem wydarzeń?

- A. Szalała burza w nocy.
- B. Potem wszystko ucichło.
- C. **Gdy świtem wychodzę...**
- D. Lśnią kałuże jak tarcze...

Na rysunku 4. przedstawiono poziom wykonania zadań z obszaru *czytanie* przez uczniów z województwa pomorskiego, którzy ze sprawdzianu uzyskali wyniki niskie, średnie lub wysokie.

Rysunek 4. Procent punktów uzyskanych za rozwiązanie zadań z obszaru *czytanie* przez uczniów o wynikach niskich, średnich, wysokich



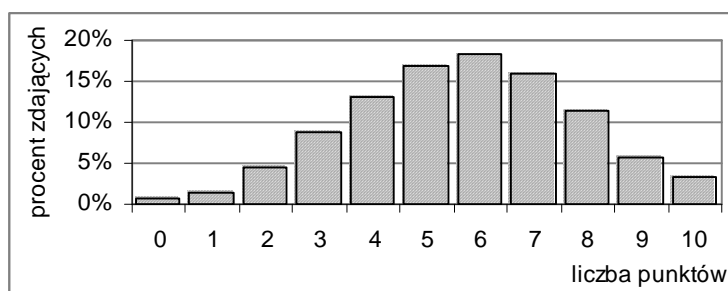
Największa różnica w poziomie osiągnięć uczniów z trzech najwyższych i trzech najniższych staninów zarysowała się w wynikach za rozwiązanie zadania 13. (72 punkty procentowe). Z rozwiązaniem zadania 3. poradziło sobie 43% uczniów o wynikach średnich i około 20% uczniów o wynikach niskich. Zadanie 12. rozwiązali niemal wszyscy uczniowie z wynikiem z najwyższych staninów i ponad 60% uczniów ze staninów 1-3.

Wyniki uzyskane przez dziewczęta i chłopców z województwa za rozwiązanie zadań z obszaru *czytanie* są bardzo zbliżone, wynoszą odpowiednio 62% i 61% punktów. W każdej ze stref wyników różnice między tymi dwiema populacjami są statystycznie mało istotne.

Pisanie

Na rysunku 5. przedstawiono rozkład wyników zdających w województwie w obszarze *pisanie*.

Rysunek 5. Rozkład wyników zdających w województwie w obszarze *pisanie* – zestaw S-1-122



Wynik najczęściej występujący w obszarze *pisanie* (6 punktów) zdobyło 18,4% uczniów, a maksymalny (10 punktów) – 726, czyli 3,3% piszących (o 356 więcej niż rok temu).

146 piszących (0,7%) uzyskało 0 punktów w tym obszarze; to o 627 mniej niż w ubiegłym roku. Ponad 71% uczniów otrzymało co najmniej 5 punktów za umiejętność pisania.

W tabeli 20. przedstawiono informacje o poziomie opanowania umiejętności z obszaru *pisanie* przez uczniów w trzech strefach wyników.

Tabela 20. Poziom opanowania umiejętności z obszaru *pisanie* przez uczniów z województwa w poszczególnych strefach wyników

		Uczniowie w strefie wyników		Poziom opanowania umiejętności	
		liczba	% populacji w woj. pom.	w punktach	w procentach
Strefa wyników	niskich	5 562	25,1	3,81	38
	średnich	12 128	54,7	5,84	58
	wysokich	4 485	20,2	7,72	77

Uczniowie ze strefy wyników niskich za samodzielne sformułowanie dwóch wypowiedzi otrzymali 3,8 punktu na 10 możliwych do zdobycia, a uczniowie o wynikach średnich – 5,8 (58% punktów). Uczniowie z wynikami w trzech najwyższych staninach otrzymali średnio 7,7 punktu za *pisanie*.

Umiejętność pisania podczas tegorocznego sprawdzianu była badana za pomocą dwóch zadań otwartych: jednego zadania krótkiej odpowiedzi i jednego – rozszerzonej. Za rozwiązanie obu zadań szóstoklasista mógł uzyskać maksymalnie 10 punktów.

W tabeli 21. przedstawiono umiejętności z obszaru *pisanie* badane poszczególnymi kryteriami oraz procent opanowania tych umiejętności.

Tabela 21. Umiejętności z obszaru *pisanie* badane podczas sprawdzianu

Zad./ kryt.	Badana umiejętność (nr standardu)	Sprawdzana czynność Uczeń:	Procent opanowania umiejętności w województwie
25.II	pisanie na temat i zgodnie z celem (2.1)	pisze użyteczną instrukcję (przepis) sporządzenia napoju	75
25.III	celowe stosowanie środków językowych (2.3)	pisze w funkcjonalnym stylu, z dbałością o dobór słownictwa	89
26.I	pisanie na temat i zgodnie z celem (2.1)	pisze opowiadanie na zadany temat	60
26.II	celowe stosowanie środków językowych (2.3)	pisze w funkcjonalnym stylu z dbałością o dobór słownictwa	25
26.III	przestrzeganie norm gramatycznych (2.3)	pisze poprawnie pod względem językowym	38
26.IV	przestrzeganie norm ortograficznych (2.3)	pisze poprawnie pod względem ortograficznym (uczeń z dysleksją: zamyka myśli w obrębie zdań)	50
26.V	przestrzeganie norm interpunkcyjnych (2.3)	pisze poprawnie pod względem interpunkcyjnym (uczeń z dysleksją: rozpoczyna zdania wielką literą, a zamyka kropką lub innym znakiem kończącym zdanie)	40

Uczniowie dobrze poradzi sobie z napisaniem użytecznej instrukcji przyrządzenia napoju z wykorzystaniem informacji zamieszczonych na rysunkach; najczęściej zachowywali przy tym jednolitą formę stylistyczną wypowiedzi. Ogółem otrzymali 80% punktów możliwych do zdobycia za umiejętność napisania instrukcji.

Przykład 1.



25. Na podstawie rysunków z opakowania czekolady w proszku napisz instrukcję przygotowania czekolady do picia.

„Instrukcja”

1. Wziąć filiżankę i tygielkę.
2. Następnie nasyp ośmiu tygielczek czekolady do filiżanki.
3. Zalej ją 200 ml mleka lub wody o temperaturze 90°C.
4. Na koniec wykręśnij zawartość filiżanki tygielką.
5. Delectuj się smakiem gorącej czekolady.

Przykład 2.

Na początek wsyp do kubka osiem tygielczek czekolady w proszku. Następnie substancję zalej 200 ml mleka lub wody o temperaturze 90°C. Do energii cznie wymieszaj. Po kilku minutach czekolada będzie gotowa do picia.

Przykład 3.

Czekolada do picia (porcja dla jednej osoby, czas przygotowania 3 minuty)

- Przygotuj:	Sposób przyrządzenia
- Tygielczka	- Do filiżanki wsypać 8 tygielczek czekolady
- pudełko czekolady w proszku	w proszku
- 200 ml wody lub mleka	- Zagotować mleko lub wodę do temperatury 90°C,
- filiżankę lub kubek	a następnie wlać do filiżanki.
	- Zamieszać tygielką

Smacznego!

Prawie 60% szóstoklasistów w komunikatywny sposób zredagowało użyteczny przepis na gorącą czekoladę. Uczniowie ci uwzględnili w swoich wskazówkach m.in. wszystkie niezbędne informacje widniejące na piktogramach. Najczęściej pomijanymi w instrukcjach lub błędnie podawanymi informacjami były te dotyczące objętości i temperatury mleka/wody.

Przykład 4.

Instrukcja na czekoladę

1. Weź filiżankę z szafki.
2. Wsyp do filiżanki osiem tyliczek czekolady.
3. Wstaw wodę lub mleko na gaz ale tylko 200 ml.
4. Wlej mleko lub wodę i delikatnie pomieszaj jak wszystko się nie zionie.
5. Wypij.

Smacznego ▽

(Brak informacji, do jakiej temperatury należy podgrzać mleko/wodę.)

Przykład 5.

Najpierw wsypać do szklanki osiem tyliczek proszku czekoladowego. Następnie mleko zagrzane do 90°C bądź wodę wlać do naczynia. Na koniec mieszać wszystko aż otrzymana konsystencja czekolady pitnej.

(Nieprecyzyjne wskazówki lub ich brak w zakresie:

- pojemnika – czy należy wykorzystać tylko szklankę, czy dodatkowo jeszcze inne naczynie?
- temperatury płynu – czy informacja „90°C” dotyczy także wody?
- objętości mleka/wody.)

Przykład 6.

Na początku wsyp osiem tyliczek czekolady w proszku. Następnie zalej wodą lub mlekiem o temperaturze 90°. Po wykonaniu tej czynności zamieszaj.
Smacznego

(Brak informacji o naczyniu i objętości płynu.)

Część instrukcji napisanych przez szóstoklasistów (około 9%) była nieużyteczna mimo wykorzystania w nich wszystkich informacji z rysunków. Autorzy tych rozwiązań zwykle niedostatecznie jasno, niedokładnie przedstawiali szczegóły kolejnych etapów przygotowywania napoju.

Przykład 7.

1. Najpierw należy wsypać osiem Tyżeczek do filiżanki.
2. Potem wleć ^{200 ml} mleka lub wody, które ma powyżej 90°C .
3. Na koniec dokładnie wymieszać.

(Autor nie określił, co należy wsypać do filiżanki ani nie zasugerował, że będzie to napój; w taki sam sposób oprócz czekolady można przyrządzić różne błyskawiczne przekąski.)

Przykład 8.

1. Przygotuj kubek i Tyżeczki.
2. Wsyp do kubka Tyżeczek 8 Tyżeczek czekolady w proszku.
3. Przygotuj w dzbanku 200 ml mleka lub wody, które ma 90°C .
4. Wlej wodę lub mleko do szklanki.
5. Kręć energicznie w prawo Tyżeczką przez 3 min.

(Dezinformacja w sprawie naczynia: czekoladę wsypuje się do kubka, do dzbanka nalewa się mleko lub wodę, ale przelewa je – do szklanki. Użytkownik instrukcji miałby niełatwe zadanie.)

Uczniowie zapisywali swoje instrukcje tekstem ciągłym bądź w punktach. Najczęściej posługiwali się zdaniami zawierającymi orzeczenie wyrażone czasownikiem w formie osobowej, w trybie rozkazującym, rzadziej – równoważnikami zdań, a najrzadziej – zdaniami z orzeczeniem w trybie oznajmującym, np.: *wsypujemy, zalewamy, mieszamy* lub: *wsypujesz, zalewasz, mieszasz*.

Przykład 9.

1. Wsyp do szklanki osiem tyżeczek czekolady.
 2. Wlej 200 ml wody lub mleka o temp. 90°C .
 3. Energicznie zamieszaj.
- Smacznego!

(czasowniki osobowe; tryb rozkazujący)

Przykład 10.

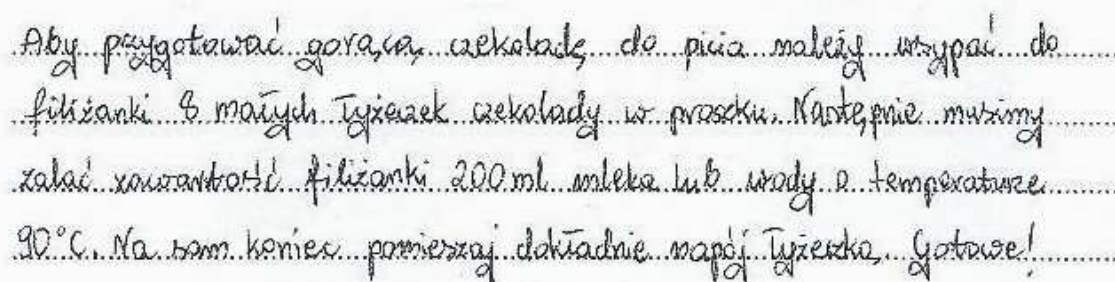
Gorąca Czekolada

Składniki: czekolada w proszku, ~~mleko lub woda~~ 200 ml mleka lub wody o temperaturze 90°C . Najpierw należy wsypać osiem Tyżeczek czekolady w proszku do filiżanki. Następnie trzeba zalać to wodę lub mlekiem. Na koniec wszystko wymieszać i cieszyć się smakiem.

(czasowniki nieosobowe)

Błąd polegający na zastosowaniu niejednorodnej formy gramatycznej czasowników popełniło 11% piszących (łatwość dla tej umiejętności wyniosła 0,89).

Przykład 11.



Aby przygotować gorącą czekoladę do picia należy wysypać do filiżanki 8 małych tyzerek czekolady w proszku. Następnie musimy zalać zawartość filiżanki 200 ml mleka lub wody o temperaturze 90°C. Na sam koniec pomieszać dokładnie napój tyzeczka. Gotowe!

W sumie około 2,9% szóstoklasistów nie podjęło próby rozwiązania zadania 25. lub rozwiązało je niepoprawnie, otrzymując 0 punktów na 4, które można było łącznie zdobyć (opuszczenie zadania zdarzyło się w przypadku 1,3% uczniów).

Znacznie trudniejsze dla piszących okazało się zadanie 26. mające najwyższą wagę punktową spośród tegorocznych zadań egzaminacyjnych dla uczniów szóstej klasy (7 p.). Uzyskali oni za wykonanie tego zadania średnio zaledwie 47% punktów możliwych do zdobycia.

Uczniowie mieli opowiedzieć o wydarzeniach, które doprowadziły do zrobienia komuś miłej niespodzianki, dbając o logiczne uporządkowanie swojej wypowiedzi, celowe stosowanie struktur językowych oraz zachowanie poprawności gramatycznej, ortograficznej i interpunkcyjnej.

Zależnie od stopnia realizacji tematu szóstoklasiści mogli uzyskać od zera do trzech punktów. Za spełnienie wymogu pisania na temat i zgodnie z celem uczniowie z województwa otrzymali zaledwie 60% punktów możliwych do zdobycia. Okazało się jednak, że forma opowiadania jest im dobrze znana. Najczęściej występujące mankamenty tegorocznych wypowiedzi to ubóstwo fabuły oraz zaburzenie proporcji między rozbudowanym wstępem i lapidarnym trzonem opowiadania.

Niecałe 3% zdających zrezygnowało z napisania opowiadania podczas tegorocznego sprawdzianu.

Najliczniejsza grupa szóstoklasistów na głównego bohatera swoich opowiadań wybrała dziecko i przedstawiła, w jaki sposób zorganizowało ono niespodziankę dla bliskich: posprzątało dom, przygotowało przyjęcie, przyrządziło poczęstunek. Wielu uczniów opowiedziało o tym, że rodzice zaplanowali i zrealizowali niespodziankę, np. ofiarowali dziecku wymarzone zwierzątko. Sporo było także wypowiedzi o zorganizowaniu wyjazdu na wspólną, rodzinną wycieczkę.

Niemal we wszystkich pracach uczniowie uwzględniali aspekt uczuciowy – opisywali relacje między bohaterami zaangażowanymi w przygotowanie niespodzianki i tymi, którym niespodzianka była dedykowana. Nierzadko swoje wypowiedzi wzbogacali refleksjami natury etycznej, np.:

- ❖ *Wszystko to mnie drogo kosztowało, ale było warto się poświęcić dla szczęścia rodziny.*
- ❖ *W tak dużej rodzinie miłość to jest najwspanialsza rzecz, która może się przydarzyć.*
- ❖ *Gdy już rodzice zjedli, spytali, co się stało, na co syn odpowiedział, że już zbyt wiele wysługiwał się innym, czas teraz pomóc innym, było to miłe zaskoczenie.*

26. Napisz opowiadanie o tym, jak ktoś zrobił miłą niespodziankę swoim domownikom.

Twoja praca powinna zająć co najmniej połowę wyznaczonego miejsca.

Miła niespodzianka

Naszej Olu spadła na genialny pomysł. Jej rodzice mieli jutro wrócić ^{do domu} z podróży do stacji, więc pomyślała, że na powitanie zrobi im miłą niespodziankę - upiecze ciasteczka.

Dziewczynka wzięła książkę kucharską i znalazła odpowiedni przepis. Nie był trudny, a wykonanie nie trwało długo. Potem Ola ubrała fartuch babci i zaczęła gotowanie. Praca szła jej bardzo sprawnie. Nagle zauważyła, że brakuje jednego z najważniejszych składników - jajek. Szybko ubrała się i popędziła po nie do pobliskiego sklepu. Niestety, okazało się, że wszystkie jajka zostały sprzedane i nie ma ich już w sklepie. Jednak dziewczyna się nie poddała. Po kilku minutach jednę już autobusem do supermarketu. Znalazła tam wieszające jajka i szybko wróciła do domu, by dokończyć gotowanie.

Gdy rodzice wrócili, ciasteczka były już gotowe. Bardzo ucieszyli się z miłej niespodzianki. Oli ta przygoda ma długo pozostać w pamięci.

Uczniowie wyrażali podziw w stosunku do opisywanych bohaterów i trudu, jaki podjęli. Imponował im upór, z jakim bohaterowie dążyli do swojego celu, często z poświęceniem, nie myśląc o sobie. Nagrodą za to samozaparcie było zwykle uznanie, wdzięczność i radość bliskich.

„Niespodzianka”
Pewnego dnia Marek obudził się w swoim łóżku wyprostowany i wzdrygnięty. Ściany świeciły, a ptaki pięknie śpiewały za jego dnem.
Chłopiec zrozumiał, że nikogo nie ma w domu, postanowił więc wyjść do pracy. Postanowił zobaczyć mamę i tatę. Zjadł śniadanie i wziął się do pracy. Miał to być wspaniała niespodzianka. Marek sprzątał cały dom sam jak palec. Najpierw porządkował łazienkę i kuchnię. Następnie udał się do salonu i tam zaczął odkurzać. Na sam koniec wziął się za dywan, odkurzył i sioła. Lubizata na para śniadania więc nakrył do stołu i przygotował posiłek.
Kiedy do domu przyszli rodzice Marka byli naprawdę miło zaskoczeni i byli dumni, że mają takiego syna.

Jaś na przygotowanie niespodzianki, był już gotowy od początku tygodnia. Czekał całą weekendową, to tylko wtedy rodzice miało do pracy. Chłopiec był niezwykle podniecony po przeczytaniu. Miał gotowy plan. Kiedy rodzice spali jeszcze w łóżku, on szybko pogmatwał do sklepu po zakupy. Kupił ulubione przysmaki rodziców. Kiedy wrócił do domu, zaczął przygotować kwiatowe śniadanie. Mógł matę głośno mówić i ziewać. Mówił między od usza do usza, przedeł z ogonem, taca do swoich kochanych domowników. Ci zaś lekko ośmieszonymi, wzmierzeli się widokiem ojca ze śniadaniem. - To dla was! - powiedział. Jaś. Rodzice zaskakali się i zaczęli jeść.

Ponad 23% zdających otrzymało zaledwie 1 punkt w kryterium badającym stopień realizacji tematu, ponieważ nie potrafili oni skutecznie przeanalizować i w pełni zrozumieć podanego tematu pracy. W opowiadaniach prezentowali tylko zarys zdarzeń lub ich wypowiedzi nie były opowiadaniem.

Pierwszego dnia, kiedy w statku było mi szczególnie wielkiego nie mi było. B. Właśnie poszedłem do szkoły.
W szkole spotkała mnie moja pierwsza miła niespodzianka tego dnia, dostatek 5 piętke z pracy klasowej — z przegrady. Później, now. lekcyj w-f mieliśmy wto pak sportowa tylko dla siebie, co się zjadło zaburza. Wracając. Kiedy wróciłem ze szkoły okazało się że moja siostra dostała która mieszka w san Angli, zaskak. Nam niespodzianka, widać. B. Potem tata wrócił z restauracji, tygodni widać.
Było to niespodzianki miła niespodzianka.

Prac świadczących o zupełnym niezrozumieniu tematu było około 2,7%. Autorzy przedstawili w nich działania bohaterów kierujących się innymi intencjami niż chęć sprawienia nieoczekiwanej przyjemności bliskim albo wypowiedzieli się na zupełnie inny temat. Nie mogli więc otrzymać ani jednego punktu za realizację tematu.

Moja koleżanka Karolina ostatnio zrobiła, bardzo miła niespodziankę swoim domownikom.
To było tak. Karolina jest dość zwinną dziewczyną. Ciągle coś robi. Jeździ na rowerze, deskorolce, rolkach, hulajnodze albo śpiewa, tańczy, uprawia gimnastykę. Więc któregoś dnia pdał desz a Karolina bardzo chciała pojeździć na deskorolce. Myślała, że jak jest sama w domu, to pojeździ sobie chwilkę po pokojach. Przecież ma sprzęt nie panować nad zabawą. Pobrudziła podłogę w całym domu. Zepsuła zespół mojej innej. Ni koniec do domu przyszli domownicy. Byli zli na Karolinę.

Umiejętność posługiwania się środkami językowymi – zróżnicowanym słownictwem i składnią – w sposób celowy i zamierzony, np. służący budowaniu napięcia w opowiadaniu, dynamizowaniu akcji, opisywaniu przeżyć i emocji bohaterów, okazało się dla zdających najtrudniejsze. Zaledwie 25% z nich uzyskało punkt za opanowanie tej umiejętności. Ocenie poddano w tym roku biegłość w posługiwaniu się przez piszących środkami językowymi w taki sposób, aby służyły one realizacji tematu. Temat ten bardzo sprzyjał angażowaniu się, także emocjonalnemu, autorów wypowiedzi, co pozwalało na pełniejsze wykorzystanie przez nich plastyki narzędzia służącego wyrażaniu uczuć i intencji – języka.

„Wesołe miasteczko”

To był ciepły, słoneczny poranek. Siedziałem w pokoju z młodszą siostrą Kasią i układaliśmy wieżę z klocków. W tle było słychać piosenki moich ulubionych zespołów. Nieziemsko nam się nudziło. Mimo, że była cudowna pogoda, nie chciało nam się wychodzić na dwór. To znaczy, nie wiem jak chciała Kasia. Ona była niesmiała i uległa, więc nie sprawiała mi kłopotu i siedziała ze mną w pokoju.

Postanowiłem zejść na dół, do kuchni i zrobić nam trochę lemoniady. Kiedy tata wszedł do domu i krzyknął do mnie:

- Marcini! Wbierzcie się z Kasią, jedziemy do wesołego miasteczka!

Wyszczeryłem zęby i momentalnie nabratem ochoty, żeby polcieł wyjść. Kasia usłyszała krzyki taty i jak błyskawica eleciła na dół, po czym przytuliła się do nogi taty.

W wesołym miasteczku było fantastycznie! Karuzele, rollercoastery, dom strachu, pokój luster i pełno coca coli i naty cukrowej! Pogoda zrobiła się jeszcze cudowniejsza, a my byliśmy coraz bardziej szczęśliwi.

Nigdy nie zapomnę, jak cieszyłem się tam tego dnia, z tej niespodzianki, którą zrobił nam tata.

Najczęstszym przejawem nikłej świadomości językowej, który zaobserwowano w pracach uczniowskich, było ubóstwo słownictwa. Ten niedostatek rzutował m.in. na poprawność frazeologii i składni wypowiedzi, np.:

- *Chciałabym to przeżyć jeszcze raz w moim życiu.*
- *Wszystko już było gotowe, prawie wszystko, rodzice nadal nie dostali niespodzianki. To wszystko organizował dziadek. Chyba zapomniał, że powinni dostać niespodziankę.*

Nawet połowa tegorocznych szóstoklasistów nie poradziła sobie ze zredagowaniem opowiadania poprawnego językowo. 62% piszących przynajmniej trzykrotnie naruszyło normy gramatyczne w odmianie wyrazów, posługiwaniu się związkami frazeologicznymi lub w budowie zdań, przez co nie można było przyznać im punktu za opanowanie umiejętności przestrzegania zasad poprawności językowej.

Przykłady uchybień, które wystąpiły w pracach uczniów:

- niepoprawna forma gramatyczna wyrazów:

Podjąłem się wysprzątania każdego zakamarku.

W końcu usiadliśmy do stołu (...)

Dokładnie startłam kurze z wszystkich mebli.

odpoczęłem, wyszedłem

Przyszedeł z swoimi przyjaciółmi.

- niezgodność formy wyrazów określanego i określającego:

Ania z Agnieszką niecierpliwie czekali na rodziców.

Była to najmilsza niespodzianka, jaką doznała. (tu wystąpił także problem natury frazeologicznej: *doznać niespodzianki*)

- użycie wyrazu w niewłaściwym znaczeniu lub niewłaściwe połączenie wyrazów:

Chciałam im zrobić niespodziankę w postaci oglądania filmu.

Niespodzianka dotyczyła gofrów ze śmietaną.

Słońce tak bardzo grzało po oczach (...)

Poczułam dreszcze, były to dreszcze przyjaźni.

- niewłaściwe wyznaczenie granicy zdania:

Wtedy tata zawołał żebym wyszedł z psem na dwór strasznie mi się nie chciało ale poszedłem.

W salonie stoi duży stół nakryłem go obrusem tak jak zawsze robiła moja mama.

Ja szłam za nimi. Mówiąc, że to na pewno goście.

Na niebie nie było żadnej chmurki. Gdy nagle poczuliśmy krople deszczu.

Zaobserwowano dużą częstotliwość błędnego wyznaczania granicy zdania w przypadku stosowania przez uczniów spójnika „więc”, np.:

Jeszcze musiałam zrobić popcorn. Więc szybko włożyłam pudełko z kukurydzą do mikrofal.

Niedawno były święta i dostałem dużo prezentów. Więc następnego dnia postanowiłem też coś kupić rodzicom.

- rażące powtórzenia wyrazów:

Wszyscy byli zaskoczeni, wyjazd był już jutro rano, a my nie byliśmy spakowani.

Gdy zaczęłam sprzątać, akurat zaczął się mój ulubiony serial w telewizji.

Poważne trudności sprawiło uczniom przestrzeganie zasad poprawności ortograficznej w zapisie opowiadania. Punkt za bezbłądność pisowni lub popełnienie najwyżej dwóch błędów

ortograficznych otrzymało 50% zdających. Pozostali uczniowie naruszyli zasady ortograficzne w swoich opowiadaniach co najmniej trzykrotnie. Najwięcej błędów odnotowano w zakresie zapisu głosek:

- u, np.: kórtkę, kózynką, wójkiem
- ó, np.: wrucili, umuwiłam się, przyniustł
- rz, np.: nakżyczeli, wyżucił, obużyła się
- ź, np.: świerze, przecierz, ścieszka, zauwarzyli
- h, np.: chonorowy, chałasowała
- ą, ę, em, en, om, on, np.: sprzontanie, kompaliśmy się, na działkę, nastempnie, dzienkowała, zaczęło
- dźwięcznych i bezdźwięcznych, np.: opcinać, sfoich, dziatkowi, proźbę,

a także pisowni:

- „nie” z przymiotnikami w stopniu równym – nie miły poranek, nie wesoła atmosfera
- „nie” z czasownikami w formie osobowej i z bezokolicznikami: niechcieli, niezapomne, niebyłam, niepadał, nieruszać
- wyrażen przyimkowych i przyimków złożonych – odrazu, pochwili, wkońcu, wtym, zpracy, domnie, znimi, z pod
- wielką literą, np.: damian, kowalscy, na ulicy pomorskiej.

Wielu uczniów cechuje brak konsekwencji w zapisie przyjętym przez nich; w jednej wypowiedzi ten sam wyraz stosują w kilku „wersjach” ortograficznych.

Niewystarczająca liczba uczniów kończących szkołę podstawową zna zasady interpunkcyjne w podstawowym zakresie i umie ich przestrzegać: 40% zdających zdobyło w tym roku punkt za tę umiejętność. W całej wypowiedzi popełnili oni najwyżej dwa błędy w stosowaniu znaków przestankowych.

Powtarzające się najczęściej uchybienia polegały na braku:

- kropki na końcu zdania oznajmującego lub znaku zapytania zamykającego zdanie pytające
- dwukropka przed przytoczeniem cudzych i własnych wypowiedzi lub przed wyliczeniem szczegółów poprzedzonych określeniem ogólnym
- cudzysłowu w przytaczanych wypowiedziach
- myślników w zapisie dialogu
- przecinka między wyrazami użytymi w ramach wyliczenia, między powtórzonymi elementami oraz przecinka oddzielającego zdania składowe w zdaniu złożonym, np.:

Mama była ciekawa co tata porabia w domu więc pojechaliśmy do mieszkania.

Wszyscy czymś się zajęli tylko ja leżałem miałem bowiem do wyboru matmę lub leżenie.

Powiedzieliśmy że wrócimy później ale za to z niespodzianką.

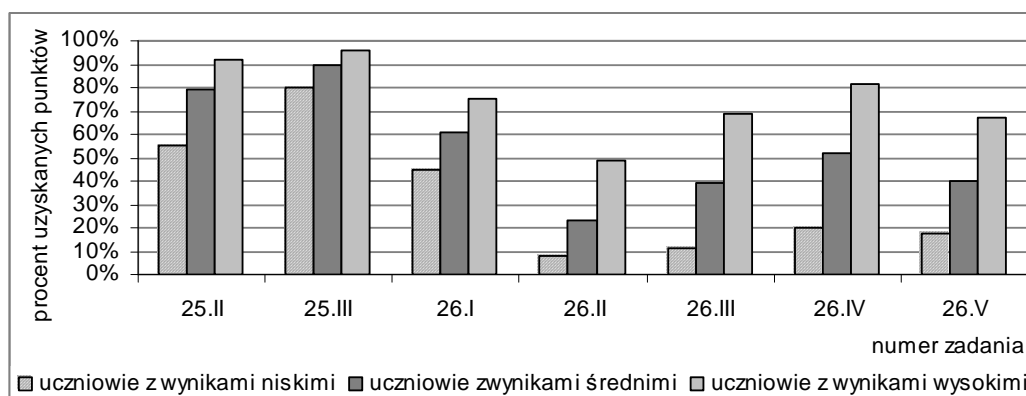
Przypuszczałam że to naleśniki lecz były to gofry.

Byłem sobie na dworze bo grałem w piłkę nożną.

Ten typ błędu interpunkcyjnego występował w opowiadaniach zdecydowanie najczęściej. Uczniowie z pewnością lepiej rozumieją zasady interpunkcyjne obowiązujące w zapisie zdań złożonych w trakcie dalszej nauki – dzięki uwzględnieniu tej tematyki w podstawie programowej nauczania języka polskiego dla wyższego etapu edukacyjnego.

Na rysunku 6. przedstawiono poziom opanowania badanych umiejętności szczegółowych z obszaru *pisanie* przez uczniów z województwa, którzy ze sprawdzianu uzyskali wyniki niskie, średnie lub wysokie.

Rysunek 6. Procent punktów uzyskanych za umiejętności z obszaru *pisanie* przez uczniów o wynikach niskich, średnich, wysokich



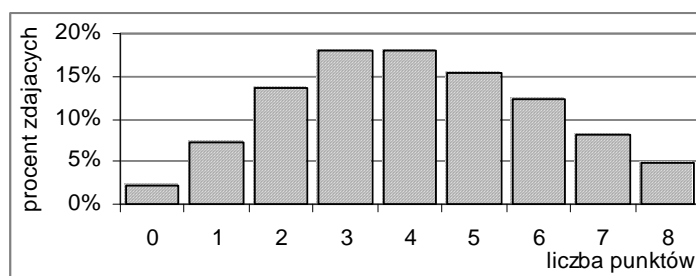
W kryteriach III i IV zadania 26. badających poziom opanowania przez szóstoklasistów zasad poprawności językowej i ortograficznej zarysowały się największe różnice między uczniami z najwyższych i najniższych staninów (odpowiednio 58 i 62 punkty procentowe). Znacznie różnią się także kompetencje uczniów z najwyższych i najniższych staninów w zakresie przestrzegania norm interpunkcyjnych (kryterium V zad. 26.): 67% uczniów ze staninów 7-9 uzyskało punkt za tę umiejętność, a uczniów ze staninów 1-3 – zaledwie 18%. Za opanowanie sztuki pisania użytecznej instrukcji (kryterium II zadania 25.) uczniowie z wynikami niskimi otrzymali 55% punktów możliwych do zdobycia, a uczniowie z wynikami wysokimi – 92%, natomiast za pisanie na temat i zgodnie z celem (kryt. I zad. 26.) uczniowie z wynikami niskimi – 45% punktów, a uczniowie z wynikami wysokimi – 75%.

Dziewczęta zdobyły wyższe wyniki w obszarze *pisanie* niż chłopcy (ponad 62% punktów możliwych do zdobycia); różnica wynosi 10 punktów procentowych. Dziewczęta, których wyniki znalazły się w strefie wyników niskich, zdobyły 43% punktów – o 9 punktów procentowych więcej niż chłopcy, a w strefie wyników średnich – o 10 punktów procentowych (63% punktów). W strefie wyników wysokich ta różnica wynosi 8 punktów procentowych na korzyść dziewcząt, które zdobyły 81% punktów.

Rozumowanie

Na rysunku 7. przedstawiono rozkład wyników zdających w województwie w obszarze *rozumowanie*.

Rysunek 7. Rozkład wyników zdających w województwie w obszarze *rozumowanie* – zestaw S-1-122



Wynik najczęściej występujący w obszarze *rozumowanie* (4 punkty) uzyskało 18,1% uczniów. Nieznacznie mniej liczna grupa uczniów (o 14) zdobyła 3 punkty. Prawie 59% zdających otrzymało 4 punkty lub więcej. Około 470 uczniów (2,1%) zrezygnowało z rozwiązywania zadań badających umiejętności z tego obszaru lub rozwiązało je niepoprawnie, uzyskując 0 punktów.

W tabeli 22. przedstawiono informacje o poziomie opanowania umiejętności z obszaru *rozumowanie* przez uczniów w trzech strefach wyników.

Tabela 22. Poziom opanowania umiejętności z obszaru rozumowanie przez uczniów z województwa w poszczególnych strefach wyników

		Uczniowie w strefie wyników		Poziom opanowania umiejętności	
		liczba	% populacji w woj. pom.	w punktach	w procentach
Strefa wyników	niskich	5 562	25,1	2,14	27
	średnich	12 128	54,7	4,11	51
	wysokich	4 485	20,2	6,42	80

Uczniowie ze strefy wyników wysokich zdobyli za opanowanie umiejętności z tego obszaru średnio 6,4 punktu na 8 możliwych do zdobycia, natomiast uczniowie z wynikami w strefach 1-3 uzyskali około 27% punktów możliwych do zdobycia (2,1 punktu).

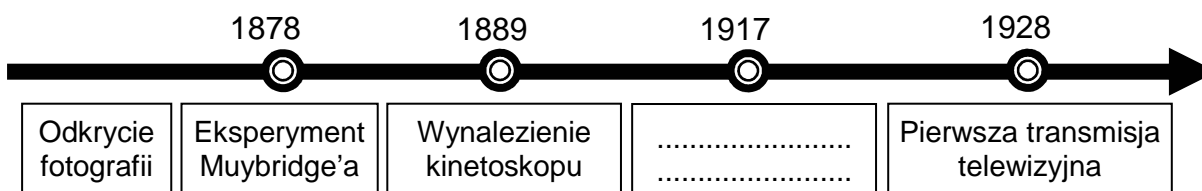
W poniższej tabeli przedstawiono wszystkie umiejętności z obszaru rozumowanie badane poszczególnymi zadaniami oraz procent poprawnych rozwiązań tych zadań.

Tabela 23. Umiejętności z obszaru rozumowanie badane podczas sprawdzianu

Zad./ kryt.	Badana umiejętność (nr standardu)	Sprawdzana czynność Uczeń:	Procent poprawnych rozwiązań w województwie
4.	posługiwanie się kategoriami czasu w celu porządkowania wydarzeń (3.1)	porządkuje chronologicznie zdarzenia	81
16.	rozpoznawanie charakterystycznych cech i własności figur (3.6)	wyznacza liczbę spełniającą warunki zadania	49
17.	rozpoznawanie charakterystycznych cech i własności elementów środowiska oraz porządkowanie ich (3.6)	nazywa państwa leżące nad Bałtykiem	46
19.	rozpoznawanie charakterystycznych cech i własności figur (3.6)	podaje średnicę koła spełniającego warunek określony w zadaniu	45
20.	opisywanie sytuacji przedstawionej w zadaniu za pomocą rysunku (3.5)	wskazuje ilustrację graficzną sytuacji opisaną w zadaniu	52
22.	rozpoznawanie charakterystycznych cech i własności figur (3.6)	wskazuje osiemnastą część kwadratu	65
24.		ustala liczbę brył o wskazanej własności	35

Umiejętność rozumowania sprawdzano siedmioma zadaniami, za które uczeń mógł uzyskać łącznie 8 punktów. Średni wynik w tym obszarze wyniósł w województwie pomorskim 4,09 punktu. Najłatwiejszym okazało się dla uczniów zadanie 4.

4. Które wydarzenie z historii kina powinno być opisane w pustej kratce?



- A. Skonstruowanie kinematografu.
- B. Pierwszy na świecie seans filmowy.
- C. Pokaz pierwszego filmu dźwiękowego.
- D. **Początek produkcji kolorowych filmów.**

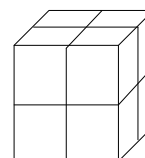
To zadanie służyło sprawdzeniu umiejętności posługiwania się kategoriami czasu i przestrzeni w celu porządkowania wydarzeń. Uczniowie mieli uporządkować chronologicznie zdarzenia opisane w tekście popularnonaukowym oraz ustalić, jakie wydarzenie miało miejsce w 1917 roku.

Aby móc wykonać polecenie, piszący musieli wykorzystać dwie informacje zawarte w tekście – pierwszą o pojawieniu się filmów dźwiękowych w 1900 roku i drugą, mówiącą o tym, że filmy kolorowe zaczęto produkować 17 lat po pojawieniu się pierwszych filmów dźwiękowych. Poprzez przeprowadzenie prostego rozumowania większość uczniów właściwie połączyła ze sobą wymienioną w zadaniu datę z odpowiednim wydarzeniem.

Najtrudniejszym w obszarze *rozumowanie* okazało się zadanie 24.

Rysunek do zadania 24.

24. Dwie sąsiednie ściany drewnianego klocka w kształcie sześciangu pomalowano na zielono, a pozostałe na żółto. Następnie klocek ten rozcięto na osiem jednakowych małych sześcianów.



Odpowiedz na pytania.

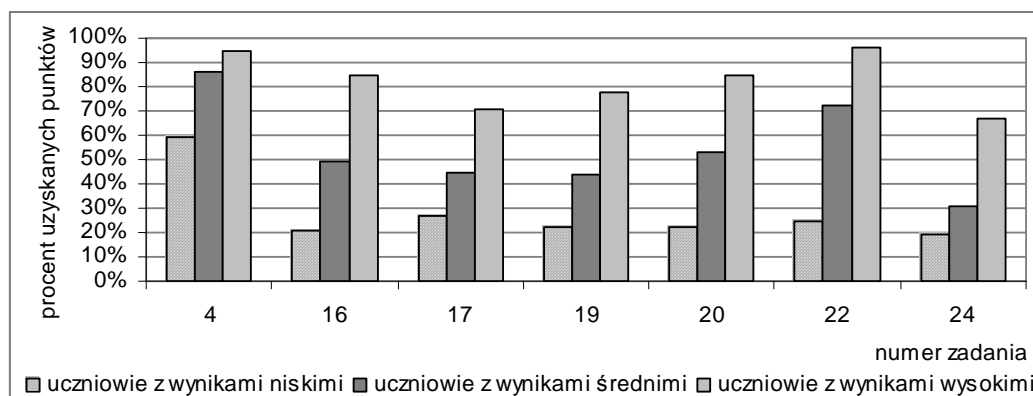
Ile małych sześcianów ma tylko jedną ścianę pomalowaną na zielono?

Ile małych sześcianów ma trzy ściany pomalowane na żółto?

W zadaniu 24. sprawdzano umiejętność rozpoznawania charakterystycznych cech i własności figur. Uczniowie mieli ustalić, ile brył o podanych własnościach powstanie z rozcięcia sześciennego klocka na osiem jednakowych małych sześcianów. Do rozwiązania tego zadania potrzebna była wyobraźnia przestrzenna oraz uważne zapoznanie się z zasadami, według których pomalowano różnymi kolorami ściany klocka. Uczniowie mogli wykorzystać rysunek dołączony do treści zadania. Niestety, wyobrażenie sobie, jak pokolorowane będą ściany małych sześcianów powstałych w sposób opisany w zadaniu okazało się dla uczniów bardzo trudne, tym bardziej, że niektóre ze ścian były niewidoczne na rysunku. Wynika stąd, że operowanie nawet tak doskonale znaną uczniom z lekcji matematyki i życia codziennego bryłą, jaką jest sześcián, nie jest łatwe dla szóstoklasistów i wymaga ciągłych ćwiczeń.

Na rysunku 8. przedstawiono poziom wykonania zadań z obszaru *rozumowanie* przez uczniów z województwa, którzy ze sprawdzianu uzyskali wyniki niskie, średnie lub wysokie.

Rysunek 8. Procent punktów uzyskanych za rozwiązanie zadań z obszaru *rozumowanie* przez uczniów o wynikach niskich, średnich, wysokich



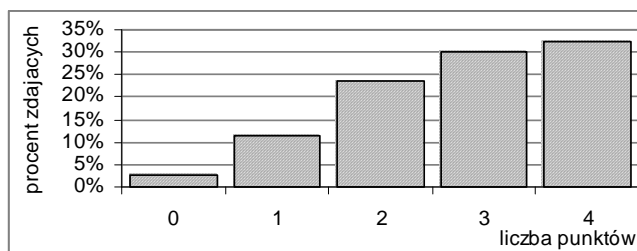
Uczniowie o wynikach niskich nie zdobyli nawet 30% punktów za rozwiązanie sześciu zadań z tego obszaru; wyjątek stanowi zadanie 4. – poradziło sobie z nim 59% zdających z wynikami w staninach 1.-3. Największa rozbieżność w poziomie osiągnięć uczniów o wynikach niskich i wysokich wystąpiła w rozwiązaniach zadań 22., 20. i 16. (wyniosła odpowiednio 71, 63 i 64 punkty procentowe).

Wyniki w obszarze *rozumowanie* są niższe u dziewcząt niż u chłopców o 2 punkty procentowe (odpowiednio 50% i 52% punktów). W strefie wyników niskich dziewczęta także zdobyły o 2 punkty procentowe mniej niż chłopcy (uzyskali oni 28% punktów); większa różnica wystąpiła w strefie wyników średnich (49% i 54% punktów). W najwyższej strefie różnica wyniosła 4 punkty procentowe na korzyść chłopców, którzy zdobyli 82% punktów.

Korzystanie z informacji

Na rysunku 9. przedstawiono rozkłady wyników zdających w województwie pomorskim w obszarze *korzystanie z informacji*.

Rysunek 9. Rozkład wyników zdających w województwie w obszarze *korzystanie z informacji* – zestaw S-1-122



Wynik najczęściej występujący (4 punkty) za umiejętności opisane w obszarze *korzystanie z informacji* to jednocześnie wynik maksymalny. Uzyskało go 32,3% zdających. 86% szóstoklasistów zdobyło co najmniej 2 punkty. Ponad 580 (2,6%) piszących nie podjęło próby rozwiązania zadań badających umiejętności z tego obszaru lub rozwiązało je niepoprawnie, uzyskując 0 punktów.

W tabeli 24. przedstawiono informacje o poziomie opanowania umiejętności z obszaru *korzystanie z informacji* przez uczniów w trzech strefach wyników.

Tabela 24. Poziom opanowania umiejętności z obszaru *korzystanie z informacji* przez uczniów z województwa w poszczególnych strefach wyników

Strefa wyników		Uczniowie w strefie wyników		Poziom opanowania umiejętności	
		liczba	% populacji w woj. pom.	w punktach	w procentach
Strefa wyników	niskich	5 562	25,1	1,73	43
	średnich	12 128	54,7	2,91	73
	wysokich	4 485	20,2	3,71	93

Różnica poziomu opanowania umiejętności z tego obszaru pomiędzy uczniami o wynikach wysokich i niskich wyniosła około 50 punktów procentowych.

W tabeli 25. przedstawiono wszystkie umiejętności z tego obszaru badane poszczególnymi zadaniami oraz procent poprawnych rozwiązań tych zadań.

Tabela 25. Umiejętności z obszaru *korzystanie z informacji* badane podczas sprawdzianu

Zad./ kryt.	Badana umiejętność (nr standardu)	Sprawdzana czynność Uczeń:	Procent poprawnych rozwiązań w województwie
8.	posługiwanie się źródłem informacji (4.1)	na podstawie informacji z oferty handlowej ustala minimalną liczbę uczestników wycieczki	55
9.		na podstawie informacji z oferty handlowej ustala warunki uzyskania najniższej ceny	63
10.		na podstawie informacji z oferty handlowej ustala cenę usługi	81
25.I		wykorzystuje informacje z piktogramów	79

Umiejętność korzystania z informacji sprawdzano czterema zadaniami, za rozwiązanie których można było otrzymać łącznie 4 punkty. Średni wynik za tę umiejętność uzyskany w województwie pomorskim to 2,78 punktu.

Najłatwiejszym zadaniem w tym obszarze było zadanie 10., a najtrudniejszym – zadanie 8. W obu zadaniach sprawdzano umiejętność posługiwania się źródłem informacji, którym była tabela zawierająca dane o kosztach wycieczki ponoszonych przez jedną osobę w zależności od ogólnej liczby uczestników tej wycieczki.

Tabela do zadań od 8. do 10.

Oferta wycieczki jednodniowej

Liczba osób	41	34	27	20
Cena od osoby	35	41	49	56

8. Ilu co najmniej uczestników musi pojechać na wycieczkę, aby jej cena od osoby była niższa niż 50 zł?

- A. 26 osób. B. **27 osób.** C. 33 osoby. D. 34 osoby.

10. Na wspólną wycieczkę pojechało 17 osób z klasy VI b i 19 osób z klasy VI d. Ile zapłacił za udział w wycieczce każdy z jej uczestników?

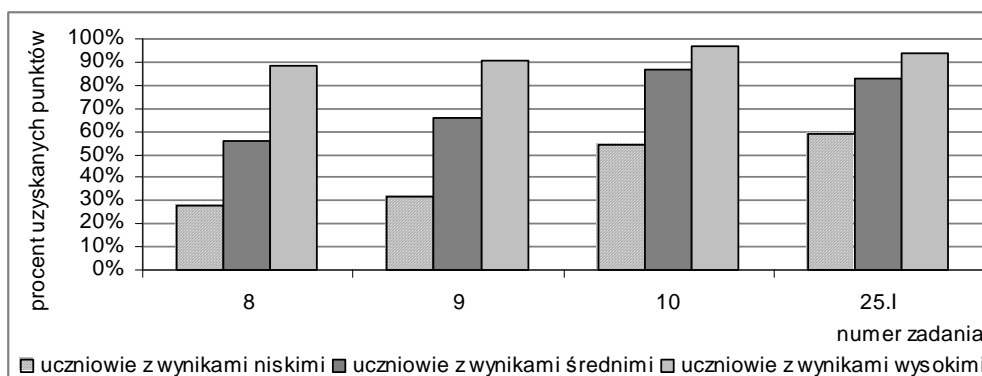
- A. 35 zł B. **41 zł** C. 48 zł D. 56 zł

Rozwiązanie zadania 10. wymagało od piszących wykonania prostego dodawania dwóch liczb naturalnych w celu ustalenia ogólnej liczby uczestników wycieczki i odczytania z tabeli kosztów tej wycieczki ponoszonych przez jednego uczestnika. Aż 81% uczniów w województwie poradziło sobie z rozwiązaniem tego zadania. Prawdopodobnie praktyczny kontekst znany większości uczniów z życia zaważył w tym przypadku na sukcesie szóstoklasistów.

Znacznie trudniejsze okazało się ustalenie minimalnej liczby uczestników wycieczki zgodnie z warunkami opisanymi w zadaniu 8. Aby rozwiązać to zadanie, piszący musieli wyszukać w tabeli cenę wycieczki mniejszą od 50 zł, ale jak najbardziej zbliżoną do tej kwoty oraz wybrać najmniejszą liczbę osób, dla której możliwy jest taki koszt wycieczki. Z wykonaniem wszystkich tych operacji poradziło sobie 55% uczniów. Najczęściej wybieraną niepoprawną odpowiedzią była 33 osoby. Uczniowie wskazywali poprawny przedział liczebności uczestników wycieczki, ale wybierali zamiast najmniejszej – największą liczbę z tego przedziału. Być może odszukiwanie informacji z tabeli "od końca" (najpierw odczytywanie kwoty z drugiego wiersza, a następnie odczytywanie liczby uczestników z pierwszego) nie jest oczywiste dla szóstoklasistów i należałoby więcej czasu poświęcić na ćwiczenia z korzystania z typowych i dobrze znanych uczniom źródeł informacji także w mniej konwencjonalny sposób.

Na rysunku 10. przedstawiono poziom wykonania zadań z obszaru *korzystanie z informacji* przez uczniów z województwa, którzy ze sprawdzianu uzyskali wyniki niskie, średnie lub wysokie.

Rysunek 10. Procent punktów uzyskanych za rozwiązanie zadań z obszaru *korzystanie z informacji* przez uczniów o wynikach niskich, średnich, wysokich



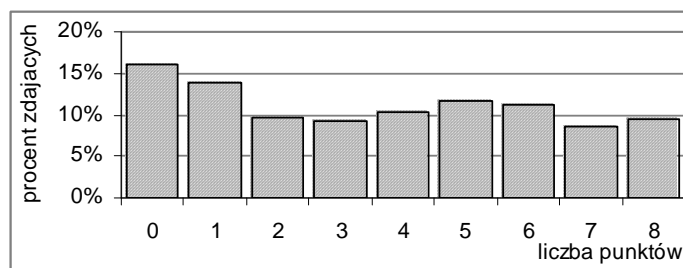
Najmniejsza różnica w wynikach uzyskanych przez uczniów ze staninów najniższych i najwyższych (35 punktów procentowych) wystąpiła w zadaniu 25, kryterium badającym wykorzystanie w instrukcji informacji z rysunków. Najłatwiejsze dla uczniów z wynikami średnimi i wysokimi było rozwiązanie zadania 10., uzyskali za nie odpowiednio 87% i 97% punktów.

Wyniki uzyskane w obszarze *korzystanie z informacji* przez dziewczęta i chłopców są zbliżone, wynoszą odpowiednio 70% i 69% punktów możliwych do zdobycia. W strefie wyników niskich dziewczęta zdobyły 43% punktów, chłopcy 44%, a w strefie wyników wysokich – obie populacje po 93% punktów.

Wykorzystywanie wiedzy w praktyce

Na rysunku 11. przedstawiono rozkład wyników zdających w województwie pomorskim w obszarze *wykorzystywanie wiedzy w praktyce*.

Rysunek 11. Rozkład wyników zdających w województwie w obszarze *wykorzystywanie wiedzy w praktyce* – zestaw S-1-122



16% piszących nie podjęło się rozwiązania zadań z obszaru *wykorzystywanie wiedzy w praktyce* lub rozwiązało je błędnie, uzyskując 0 punktów. Maksymalną liczbę punktów (8) zdobyło 9,5% uczniów (ponad 2 100). Około 51% piszących uzyskało 4 punkty lub więcej.

W tabeli 26. przedstawiono informacje o poziomie opanowania umiejętności z obszaru *wykorzystywanie wiedzy w praktyce* przez uczniów w trzech strefach wyników.

Tabela 26. Poziom opanowania umiejętności z obszaru *wykorzystywanie wiedzy w praktyce* przez uczniów z województwa w poszczególnych strefach wyników

	Strefa wyników	Uczniowie w strefie wyników		Poziom opanowania umiejętności	
		liczba	% populacji w woj. pom.	w punktach	w procentach
	niskich	5 562	25,1	0,89	11
	średnich	12 128	54,7	3,72	47
	wysokich	4 485	20,2	6,81	85

Uczniowie o wynikach wysokich zdobyli średnio 6,8 punktu na 8, a uczniowie o wynikach niskich – 0,9, co oznacza różnicę 74 punktów procentowych w poziomie opanowania przez nich umiejętności w tym obszarze.

W tabeli 27. przedstawiono umiejętności z *wykorzystywania wiedzy w praktyce* badane poszczególnymi zadaniami oraz procent poprawnych rozwiązań tych zadań.

Tabela 27. Umiejętności z obszaru *wykorzystywanie wiedzy w praktyce* badane podczas sprawdzianu

Zad./ kryt.	Badana umiejętność (nr standardu)	Sprawdzana czynność Uczeń:	Procent poprawnych rozwiązań w województwie
15.	wykonywanie obliczeń dotyczących czasu (5.3)	oblicza czas trwania filmu	39
18.	wykonywanie obliczeń dotyczących długości (5.3)	wyznacza sumę długości odcinków	58
21.	wykonywanie obliczeń dotyczących pieniędzy (5.3)	wyznacza ceny towarów	51
23.	wykonywanie obliczeń dotyczących czasu (5.3)	dzieli przedział czasu na równe części	31

Umiejętność *wykorzystywania wiedzy w praktyce* badano czterema zadaniami, za które można było uzyskać łącznie 8 punktów. Średni wynik za rozwiązanie zadań z tego obszaru wyniósł w województwie pomorskim 3,63 punktu. Najłatwiejszym zadaniem w tym obszarze okazało się zadanie 18.

18. Antek pociął listwę na części tak, że trzy z nich miały po 0,35 m długości, a dwie pozostałe po 0,2 m. Jaką długość miała listwa przed pocięciem?

- A. 1,05 m B. 1,09 m C. **1,45 m** D. 1,9 m

Zadanie sprawdzało umiejętność wykonywania obliczeń dotyczących długości. Uczniowie musieli wyznaczyć sumę długości odcinków. 58% szóstoklasistów z województwa rozwiązało to zadanie poprawnie. Sumowanie długości wyrażonych ułamkami dziesiętnymi nie sprawiło uczniom problemów.

Najtrudniejszym zadaniem z tego obszaru okazało się zadanie 23.

23. Skanowanie 25 stron trwało 15 minut. Ile sekund zajęło średnio skanowanie jednej strony?

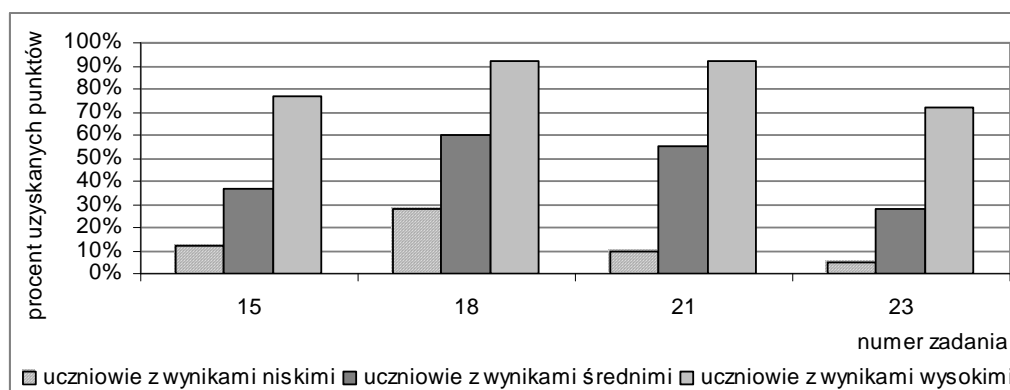
Zadanie to służyło sprawdzeniu umiejętności wykonywania obliczeń dotyczących czasu, a mianowicie uczniowie mieli podzielić podany w zadaniu czas na równe części tak, aby obliczyć liczbę sekund potrzebnych na kserowanie jednej strony. Wiele trudności sprawiło uczniom ustalenie sposobu rozwiązania tego zadania, czyli utożsamienie czasu potrzebnego na kserowanie jednej strony z $\frac{1}{25}$ czasu określonego w zadaniu.

Problemem dla wielu szóstoklasistów było także wyrażenie określonej liczby minut w sekundach. Uczniowie często zapominają, że w obliczeniach dotyczących zamiany jednostek czasu stosuje się układ sześćdziesiątkowy albo nie potrafią go stosować poprawnie. Oznacza to, że na lekcjach matematyki należy więcej uwagi poświęcić ćwiczeniom doskonalącym tę umiejętność. Uczniowie kończący szkołę podstawową nie powinni mieć problemów ze stosowaniem umiejętności tak potrzebnej w codziennym życiu.

Umiejętności z obszaru *wykorzystywanie wiedzy w praktyce* badano także zadaniem 21. – jedynym zadaniem matematycznym rozszerzonej odpowiedzi. W zadaniu tym uczniowie musieli wykonać obliczenia dotyczące pieniędzy w celu wyznaczenia ceny dwóch towarów: zeszytu i długopisu. Najłatwiejszą częścią rozwiązania tego zadania okazało się ustalenie łącznej ceny trzech długopisów. Wielu uczniów zakończyło poprawną część rozwiązania na ustaleniu ceny jednego długopisu. Natomiast ustalenie ceny jednego zeszytu okazało się trudniejsze dla piszących. Często źle ustalali kwotę przeznaczoną na zakup ośmiu zeszytów, odejmując koszt zakupu pięciu długopisów od kwoty 61,60 zł zamiast od 52 zł. Często także dzielili kwotę przeznaczoną na zakup ośmiu zeszytów przez 5 zamiast przez 8 – myląc daną w zadaniu liczbę zeszytów z liczbą długopisów. Dość często w rozwiązaniach występował błąd rachunkowy w dzieleniu kwoty 36 zł przez liczbę 8 (obliczanie ceny długopisu). Uczniowie otrzymywali niewłaściwy wynik 4 zł lub 4,25 zł.

Na rysunku 12. przedstawiono poziom wykonania zadań z obszaru *wykorzystywanie wiedzy w praktyce* przez uczniów z województwa, którzy uzyskali wyniki niskie, średnie lub wysokie.

Rysunek 12. Procent punktów uzyskanych za rozwiązanie zadań z obszaru wykorzystywanie wiedzy w praktyce przez uczniów o wynikach niskich, średnich, wysokich



Największa różnica w osiągnięciach uczniów ze strefy wyników niskich i wysokich wystąpiła w zadaniu 21. (wyniosła aż 82 punkty procentowe). Uczniowie ze staninów 4.-6. najlepiej poradzili sobie z rozwiązaniem zadania 18., uzyskując 60% punktów możliwych do zdobycia.

Wyniki w obszarze *wykorzystywanie wiedzy w praktyce* są niższe u dziewcząt niż u chłopców o 2 punkty procentowe (odpowiednio 44% i 46% punktów). W strefie wyników niskich dziewczęta zdobyły o 2 punkty procentowe mniej od chłopców (10% i 12%), a w strefie wyników średnich – o 7 (43% i 50%). W strefie wyników wysokich dziewczęta uzyskały 84%, a chłopcy 87% punktów.

W tabeli 28. podano wyniki uczniów w obszarach standardów wymagań egzaminacyjnych dla zdających w poszczególnych powiatach.

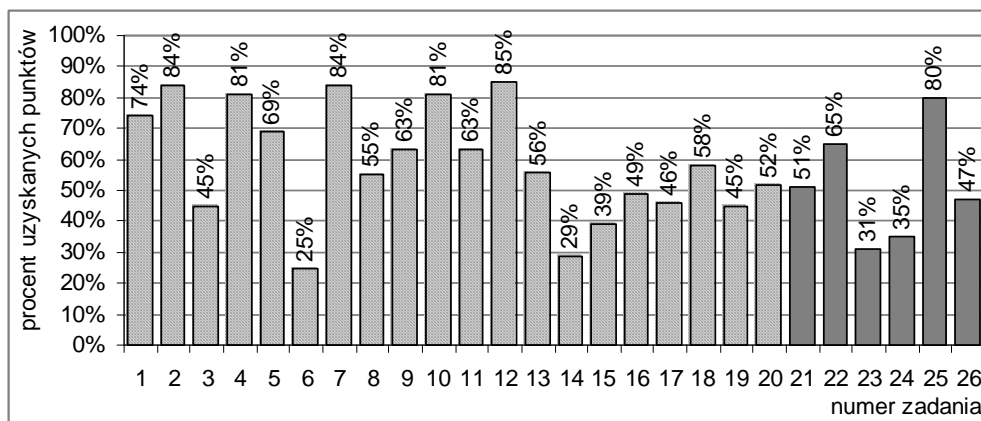
Tabela 28. Wyniki zdających w powiatach w obszarach standardów wymagań – zestaw S-1-122

Powiat	Obszar standardu wymagań									
	I		II		III		IV		V	
	Wynik średni w p.	w %	Wynik średni w p.	w %	Wynik średni w p.	w %	Wynik średni w p.	w %	Wynik średni w p.	w %
bytowski	5,62	56	5,66	57	3,69	46	2,61	65	3,13	39
chojnicki	6,00	60	5,54	55	3,99	50	2,81	70	3,66	46
człuchowski	5,64	56	5,01	50	3,73	47	2,51	63	3,28	41
gdański	6,03	60	5,28	53	4,00	50	2,71	68	3,47	43
kartuski	5,87	59	5,60	56	3,96	50	2,75	69	3,47	43
kościerski	5,76	58	5,35	54	3,87	48	2,59	65	3,33	42
kwidzyński	5,94	59	5,53	55	3,93	49	2,67	67	3,50	44
łęborski	5,88	59	5,58	56	3,82	48	2,72	68	3,28	41
m. Gdańsk	6,80	68	6,36	64	4,54	57	3,05	76	4,21	53
m. Gdynia	6,88	69	5,87	59	4,71	59	3,08	77	4,59	57
m. Słupsk	6,32	63	5,51	55	4,16	52	2,85	71	3,66	46
m. Sopot	7,09	71	6,25	63	5,11	64	3,25	81	4,66	58
malborski	5,88	59	5,95	60	3,78	47	2,62	66	3,12	39
nowodworski	5,98	60	5,67	57	3,90	49	2,61	65	3,19	40
pucki	5,88	59	5,34	53	3,89	49	2,64	66	3,20	40
słupski	5,59	56	5,23	52	3,59	45	2,55	64	3,00	38
starogardzki	5,73	57	5,41	54	3,81	48	2,64	66	3,22	40
sztumski	5,78	58	5,80	58	3,74	47	2,40	60	3,27	41
tczewski	5,84	58	5,73	57	3,89	49	2,70	68	3,45	43
wejherowski	6,18	62	5,85	59	4,13	52	2,79	70	3,65	46
Województwo pomorskie	6,14	61	5,71	57	4,09	51	2,78	70	3,63	45

1.2.3. Wyniki zdających uzyskane za rozwiązanie poszczególnych zadań

Zadania z zestawu egzaminacyjnego sprawdzały umiejętności uczniów z pięciu obszarów standardów wymagań egzaminacyjnych. Procent poprawnych rozwiązań zadań zamkniętych i otwartych w województwie pomorskim przedstawiono na rysunku 13.

Rysunek 13. Procent poprawnych rozwiązań zadań dla zdających w województwie pomorskim – zestaw S-1-122



Zdający z województwa pomorskiego uzyskali za rozwiązanie zadań zamkniętych (od 1. do 20.) średnio 11,83 punktu, czyli około 59% z dwudziestu punktów możliwych do zdobycia. Średnia liczba punktów uzyskanych za rozwiązanie zadań otwartych (od 21. do 26.) wyniosła natomiast 10,52 punktu na 20, a więc 52,6% z przewidzianej puli punktów.

1.2.4. Wyniki zdających z uwzględnieniem lokalizacji szkół

Zróżnicowanie wartości średnich wyników zdających w wyróżnionych czterech warstwach szkół przedstawiono w tabeli 29.

Tabela 29. Wartości średnich wyników zdających w województwie i w kraju z uwzględnieniem lokalizacji szkół – zestaw S-1-122

Lokalizacja szkół	Wynik średni	Wartość wskaźnika dla zdających	
		w województwie	w kraju
Wieś	w punktach	20,56	21,73
	w procentach	51	54
Miasto do 20 tys. mieszkańców	w punktach	21,72	22,13
	w procentach	54	55
Miasto od 20 tys. do 100 tys. mieszkańców	w punktach	22,91	23,18
	w procentach	57	58
Miasto powyżej 100 tys. mieszkańców	w punktach	25,05	24,68
	w procentach	63	62

Wyniki niskie uzyskało:

- 32,3% uczniów ze szkół wiejskich
- 27,3% uczniów ze szkół zlokalizowanych w miastach do 20 tysięcy mieszkańców
- 22,7% uczniów ze szkół zlokalizowanych w miastach od 20 do 100 tysięcy mieszkańców
- 14,3% uczniów ze szkół zlokalizowanych w miastach powyżej 100 tysięcy mieszkańców.

Wyniki wysokie uzyskało:

- 13,3% uczniów ze szkół wiejskich
- 17,7% uczniów ze szkół zlokalizowanych w miastach do 20 tysięcy mieszkańców
- 22,1% uczniów ze szkół zlokalizowanych w miastach od 20 do 100 tysięcy mieszkańców
- 31,1% uczniów ze szkół zlokalizowanych w miastach powyżej 100 tysięcy mieszkańców.

1.2.5. Wyniki zdających w obszarach standardów wymagań z uwzględnieniem lokalizacji szkół

Wartości średnich wyników uzyskanych przez uczniów za opanowanie badanych umiejętności w obszarach standardów wymagań egzaminacyjnych z uwzględnieniem lokalizacji szkół przedstawiono w tabeli 30.

Tabela 30. Wartości średnich wyników zdających z województwa w obszarach standardów wymagań z uwzględnieniem lokalizacji szkół – zestaw S-1-122

Lokalizacja szkół	Wynik średni	Wartość wskaźnika w obszarze				
		I	II	III	IV	V
Wieś	w punktach	5,65	5,39	3,77	2,59	3,17
	w procentach	57	54	47	65	40
Miasto do 20 tys. mieszkańców	w punktach	6,02	5,52	3,93	2,74	3,51
	w procentach	60	55	49	69	44
Miasto od 20 tys. do 100 tys. mieszkańców	w punktach	6,31	5,88	4,16	2,84	3,73
	w procentach	63	59	52	71	47
Miasto powyżej 100 tys. mieszkańców	w punktach	6,84	6,19	4,61	3,06	4,36
	w procentach	68	62	58	77	55

Różnica w wynikach szóstoklasistów ze środowisk wiejskich i uczniów z miast o liczbie mieszkańców powyżej 100 tysięcy w obszarze *wykorzystywanie wiedzy w praktyce* wyniosła 15 punktów procentowych. Mniejsze różnice wystąpiły w obszarach: *korzystanie z informacji* – 12 p. proc., *czytanie i rozumowanie* (po 11). W obszarze *pisanie* jest to różnica 8 punktów procentowych.

Uczniom z każdej wyróżnionej warstwy zadania z obszaru *korzystanie z informacji* sprawiły najmniej trudności, a zadania z obszaru *wykorzystywanie wiedzy w praktyce* – najwięcej.

1.2.6. Wyniki zdających z uwzględnieniem statusu szkół

Uczniowie większości szkół niepublicznych w województwie pomorskim uzyskali wyniki znacznie wyższe od uczniów szkół publicznych. Różnica ta wynosi około 13 p. procentowych.

Zróznicowanie wyników zdających w powiatach w wyróżnionych dwóch typach szkół przedstawiono w tabeli 31.

Tabela 31. Wyniki zdających w powiatach z uwzględnieniem statusu szkół – zestaw S-1-122

Powiat	Wynik średni zdających ze szkół publicznych		Wynik średni zdających ze szkół niepublicznych	
	w punktach	w procentach	w punktach	w procentach
bytowski	20,71	52	–	–
chojnicki	21,99	55	–	–
człuchowski	20,16	50	–	–
gdański	21,31	53	26,64	67
kartuski	21,57	54	29,06	73
kościerski	20,91	52	19,00	48
kwidzyński	21,56	54	–	–
łęborski	21,44	54	14,19	36
m. Gdańsk	24,57	61	29,07	73
m. Gdynia	25,06	63	27,82	70
m. Słupsk	22,32	56	29,88	75
m. Sopot	25,63	64	33,61	84
malborski	21,36	53	–	–
nowodworski	21,35	53	–	–
pucki	20,95	52	–	–
słupski	19,97	50	19,36	48
starogardzki	20,77	52	22,74	57
sztumski	20,98	53	–	–
tczewski	21,61	54	–	–
wejherowski	22,45	56	27,20	68
Województwo pomorskie	22,21	56	27,59	69

Wyniki niskie uzyskało:

- 24,8% uczniów szkół publicznych
- 10,2% uczniów szkół niepublicznych.

Wyniki wysokie uzyskało:

- 19,3% uczniów szkół publicznych
- 44,7% uczniów szkół niepublicznych.

1.2.7. Wyniki zdających z uwzględnieniem płci

Wyniki dziewcząt w województwie pomorskim są wyższe od wyników chłopców. Różnica ta wynosi około 2 punktów procentowych. Zróżnicowanie wyników zdających w powiatach z uwzględnieniem płci przedstawiono w tabeli 32.

Tabela 32. Wyniki w powiatach województwa pomorskiego z uwzględnieniem płci zdających – zestaw S-1-122

Powiat	Wynik średni dziewcząt		Wynik średni chłopców	
	w punktach	w procentach	w punktach	w procentach
bytowski	21,24	53	20,19	51
chojnicki	22,35	56	21,63	54
człuchowski	21,35	53	19,13	48
gdański	21,92	55	21,07	53
kartuski	22,10	55	21,18	53
kościerski	21,43	54	20,37	51
kwidzyński	21,95	55	21,18	53
łęborski	21,95	55	20,60	52
m. Gdańsk	25,31	63	24,60	62
m. Gdynia	25,17	63	25,09	63
m. Słupsk	22,95	57	22,05	55
m. Sopot	26,03	65	26,72	67
malborski	21,37	53	21,34	53
nowodworski	21,78	55	20,89	52
pucki	21,71	54	20,19	51
słupski	20,10	50	19,80	50
starogardzki	21,67	54	19,97	50
sztumski	21,94	55	20,22	51
tczewski	22,13	55	21,13	53
wejherowski	23,08	58	22,13	55
Województwo pomorskie	22,79	57	21,92	55

Wyniki niskie uzyskało:

- 22,2% dziewcząt
- 27,1% chłopców.

Wyniki wysokie uzyskało:

- 20,3% dziewcząt
- 18,9% chłopców.

1.2.8. Wyniki zdających z uwzględnieniem dysleksji rozwojowej

Ucniowie bez stwierdzonej dysleksji uzyskali wyniki nieznacznie wyższe niż uczniowie ze zdiagnozowaną dysleksją.

Zróżnicowanie wyników zdających w powiatach z uwzględnieniem dysleksji rozwojowej przedstawiono w tabeli 33.

Tabela 33. Wyniki zdających w powiatach z uwzględnieniem dysleksji rozwojowej – zestaw S-1-122

Powiat	Wynik średni uczniów bez dysleksji		Wynik średni uczniów z dysleksją	
	w punktach	w procentach	w punktach	w procentach
bytowski	20,66	52	21,12	53
chojnicki	21,99	55	22,00	55
człuchowski	20,13	50	20,61	52
gdański	21,68	54	20,42	51
kartuski	21,36	53	23,58	59
kościerski	20,85	52	21,24	53
kwidzyński	21,82	55	19,39	49
łęborski	20,92	52	23,93	60
m. Gdańsk	25,51	64	23,53	59
m. Gdynia	25,63	64	23,63	59
m. Słupsk	22,15	55	24,72	62
m. Sopot	26,14	65	27,27	68
malborski	21,91	55	19,86	50
nowodworski	21,71	54	18,18	45
pucki	21,07	53	20,28	51
słupski	19,82	50	20,95	52
starogardzki	20,83	52	20,28	51
sztumski	20,87	52	21,41	54
tczewski	21,56	54	21,93	55
wejherowski	22,93	57	21,14	53
Województwo pomorskie	22,36	56	22,29	56

1.2.9. Wyniki zdających na skali znormalizowanej

Wyniki ze sprawdzianu przedstawia się na skali znormalizowanej, umożliwiającej porównywanie wyników poszczególnych uczniów z wynikami całej populacji zdających. W tej dziewięciostopniowej skali staninowej kolejne staniny, uwzględniające stopień trudności zestawu zadań, odpowiadają grupom wyników od najniższych do najwyższych. Dzięki zastosowaniu tej skali uczeń jest w stanie określić, ilu zdających uzyskało taki sam lub podobny wynik jak on oraz obliczyć, ilu uczniów uzyskało wyniki niższe od niego, a ilu wyższe. Przedziały punktowe skali odpowiadające kolejnym staninom każdego roku opracowuje się w Centralnej Komisji Egzaminacyjnej. Coroczne skale staninowe umożliwiają porównywanie średnich wyników uczniów ze sprawdzianów przeprowadzonych w poszczególnych latach.

W tabeli 34. przedstawiono odpowiadające kolejnym staninom przedziały punktowe średnich wyników zdających w 2012 roku.

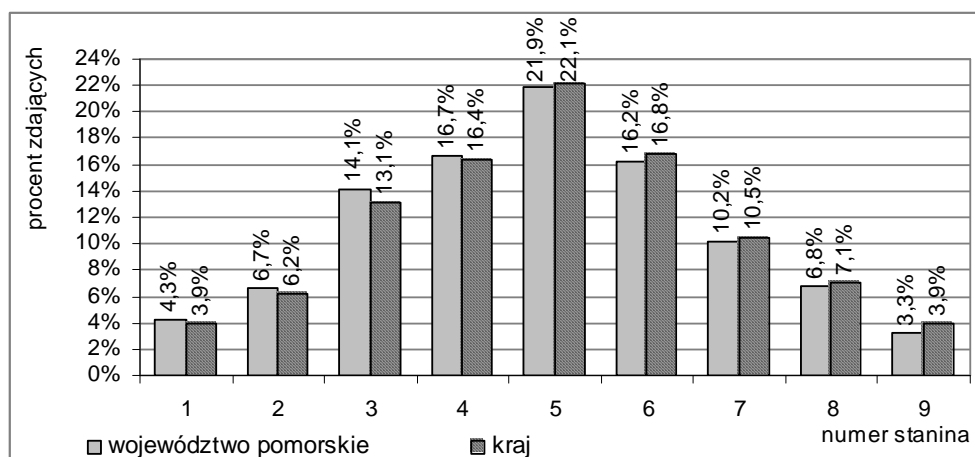
Tabela 34. Wyniki zdających w kraju w kwietniu 2012 roku na skali staninowej – zestaw S-1-122

Numer stanina	1	2	3	4	5	6	7	8	9
Nazwa stanina	najniższy	bardzo niski	niski	niżej średni	średni	wyżej średni	wysoki	bardzo wysoki	najwyższy
Przedział punktowy	0-9	10-12	13-16	17-20	21-25	26-29	30-32	33-35	36-40
Procent wyników	3,9	6,2	13,1	16,4	22,1	16,8	10,5	7,1	3,9

Wartości przedziałów punktowych wyników sprawdzianu odpowiadające skalom znormalizowanym z ubiegłych lat można sprawdzić na stronie internetowej Okręgowej Komisji Egzaminacyjnej w Gdańsku (www.oke.gda.pl, zakładka *Opracowania wyników*) w opracowaniu *Normalizacja wyników sprawdzianów w latach 2003-2011*.

Na rysunku 14. przedstawiono porównanie wyników zdających na skali staninowej w województwie pomorskim i w kraju.

Rysunek 14. Rozkład liczebności wyników zdających w województwie pomorskim i w kraju na skali staninowej – zestaw S-1-122



W województwie pomorskim procent zdających, którzy osiągnęli wyniki w staninach od 1. do 4. jest wyższy niż w kraju, natomiast w staninach od 5. do 9. – niższy.

Aby ustalić stopień osiągnięć uczniów w obszarach standardów wymagań egzaminacyjnych, dla każdej z dziewięciu wyróżnionych grup uczniów o wynikach w tych samych staninach obliczono oddzielnie procent punktów uzyskanych w poszczególnych obszarach standardów wymagań i z zestawu zadań (tabela 35.).

Tabela 35. Procent punktów uzyskanych przez zdających z województwa o wynikach w kolejnych staninach z uwzględnieniem obszarów standardów wymagań – zestaw S-1-122

Obszar standardów	Procent punktów uzyskanych przez uczniów w staninie								
	1	2	3	4	5	6	7	8	9
Czytanie	25	35	45	55	64	73	79	84	92
Pisanie	24	35	44	52	59	65	72	79	89
Rozumowanie	16	24	32	41	51	63	74	84	93
Korzystanie z informacji	25	40	50	62	74	83	90	95	98
Wykorzystywanie wiedzy w praktyce	05	07	15	27	47	66	79	89	96
Zestaw zadań	19	28	37	46	58	69	77	85	93

Na podstawie procentu punktów uzyskanych przez uczniów z poszczególnych staninów można stwierdzić, że stopień opanowania przez zdających umiejętności ze wszystkich obszarów standardów wymagań jest tym wyższy, w im wyższym staninie znajduje się wynik uczniów.

Tabela 36. prezentuje zestawienie procentu punktów uzyskanych w obszarach standardów wymagań egzaminacyjnych przez uczniów z trzech stref wyników. Strefa wyników niskich obejmuje wyniki uczniów mieszczące się w staninach: 1., 2. i 3. (od 0 do 16 punktów); są to uczniowie, którzy wymagają dydaktycznego wsparcia na wyższym poziomie edukacyjnym. Do drugiej strefy należą uczniowie o wynikach ze środkowych staninów: 4., 5. i 6. (od 17 do 29 punktów). W trzeciej strefie mieszczą się wyniki uczniów posiadających znaczny potencjał edukacyjny – ze staninów: 7., 8. i 9. (od 30 do 40 punktów).

Tabela 36. Procent punktów uzyskanych przez zdających z województwa w strefach wyników z uwzględnieniem obszarów standardów wymagań – zestaw S-1-122

Obszar standardów wymagań egzaminacyjnych	Procent uzyskanych punktów w strefie wyników		
	od 0 do 16 p.	od 17 do 29 p.	od 30 do 40 p.
Czytanie	39	64	83
Pisanie	38	58	77
Rozumowanie	27	51	80
Korzystanie z informacji	43	73	93
Wykorzystywanie wiedzy w praktyce	11	47	85
Zestaw zadań	31	57	82

W województwie pomorskim w strefie wyników niskich znalazło się 25,1% uczniów, a w strefie wyników wysokich – 20,2%.

1.3. Wyniki szkół

1.3.1. Średnie wyniki szkół

Zadania z zestawu standardowego rozwiązywali uczniowie z 642 szkół podstawowych w województwie pomorskim. Średnie wyniki szkół mieszczą się w przedziale od 8,67 punktu (wynik najniższy – jedna szkoła) do 33,72 punktu (wynik najwyższy – jedna szkoła). Średni wynik szkół to 21,61 punktu. Najczęściej występujący wynik – 21,0 punktów uzyskało 6 szkół.

W tabeli 37. przedstawiono wartości podstawowych wskaźników statystycznych wyników szkół w województwie.

Tabela 37. Wartości podstawowych wskaźników statystycznych wyników szkół w województwie pomorskim

Wskaźnik statystyczny	Wartość wskaźnika w woj. pomorskim
Liczebność	642
Wynik minimalny	8,67
Wynik maksymalny	33,72
Wynik średni	21,61
Wynik średni w procentach	54
Modalna	21,0
Odchylenie standardowe	13,11

1.3.2. Wyniki szkół z uwzględnieniem ich lokalizacji

Różnica średnich wyników uzyskanych przez szkoły zlokalizowane w miastach o liczbie mieszkańców powyżej 100 tysięcy i szkoły wiejskie wyniosła około 12 punktów procentowych.

Zróżnicowanie średnich wyników szkół w czterech warstwach przedstawiono w tabeli 38.

Tabela 38. Średnie wyniki szkół w województwie z uwzględnieniem ich lokalizacji – zestaw S-1-122

Lokalizacja szkół	Wynik średni	Wartość wskaźnika dla szkół w województwie
Wieś	w punktach	20,56
	w procentach	51
Miasto do 20 tys. mieszkańców	w punktach	21,72
	w procentach	54
Miasto od 20 tys. do 100 tys. mieszkańców	w punktach	22,91
	w procentach	57
Miasto powyżej 100 tys. mieszkańców	w punktach	25,05
	w procentach	63

1.3.3. Wyniki szkół o różnej liczbie klas szóstych z uwzględnieniem lokalizacji placówek

Wartości średnich wyników szkół z różną liczbą klas szóstych z uwzględnieniem lokalizacji placówek przedstawiono w tabeli 39.

Tabela 39. Wartość średnich wyników szkół z uwzględnieniem liczby klas szóstych w szkołach i lokalizacji placówek – zestaw S-1-122

Lokalizacja szkół	Wynik średni	Wynik w szkole z oddziałami				
		jednym	dwoma	trzema	czterema	pięcioma i więcej
Wieś	w punktach	20,43	20,50	20,51	22,16	21,74
	w procentach	51	51	51	55	54
Miasto do 20 tys. mieszkańców	w punktach	20,52	21,53	22,16	22,06	21,41
	w procentach	51	54	55	55	54
Miasto od 20 tys. do 100 tys. mieszk.	w punktach	21,04	21,73	22,38	22,70	23,48
	w procentach	53	54	56	57	59
Miasto powyżej 100 tys. mieszkańców	w punktach	24,99	24,50	25,04	24,94	26,02
	w procentach	62	61	63	62	65
Wynik ogółem	w punktach	21,03	21,73	22,96	23,25	23,45
	w procentach	53	54	57	58	59

1.3.4. Wyniki szkół na skali znormalizowanej

Do porównania wyników uzyskanych przez poszczególne szkoły z wynikami innych szkół wykorzystuje się dziewięciostopniową skalę staninową. Można na jej podstawie określić, ile szkół uzyskało taki sam lub podobny wynik oraz obliczyć, ile szkół uzyskało wyniki niższe, a ile wyższe. Przedziały punktowe tej skali co roku opracowuje się w Centralnej Komisji Egzaminacyjnej. Skalę staninową można także wykorzystać do porównywania wyników uzyskanych przez szkoły na sprawdzianach w kolejnych latach.

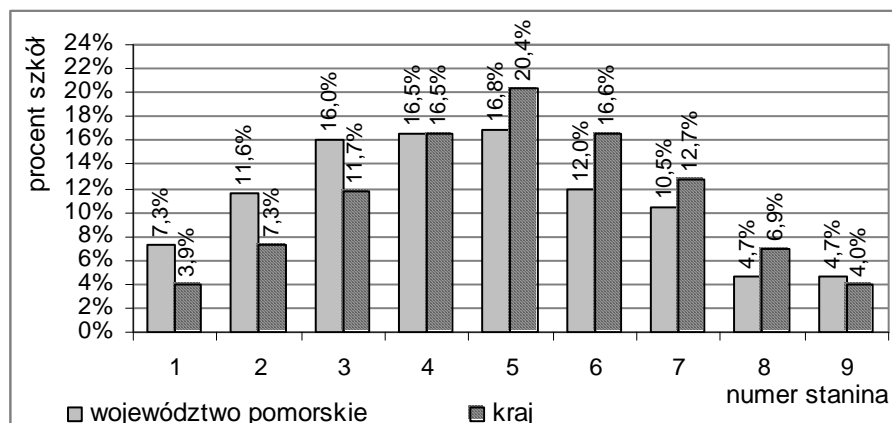
W tabeli 40. przedstawiono odpowiadające kolejnym staninom przedziały punktowe średnich wyników szkół w 2012 roku.

Tabela 40. Średnie wyniki szkół w kraju w kwietniu 2012 roku na skali staninowej – zestaw S-1-122

Numer stanina	1	2	3	4	5	6	7	8	9
Nazwa stanina	najniższy	bardzo niski	niski	niżej średni	średni	wyżej średni	wysoki	bardzo wysoki	najwyższy
Przedział punktowy	5,3-17,1	17,2-18,8	18,9-20,1	20,2-21,4	21,5-22,8	22,9-24,2	24,3-25,9	26,0-28,0	28,1-36,2
Procent wyników	3,9	7,3	11,7	16,5	20,4	16,6	12,7	6,9	4,0

Rysunek 15. przedstawia średnie wyniki szkół w województwie i w kraju na skali staninowej.

Rysunek 15. Rozkład średnich wyników szkół w województwie i w kraju na skali staninowej – zestaw S-1-122



W województwie pomorskim procent szkół, które osiągnęły średnie wyniki w staninach od 1. do 3. oraz w staninie 9. jest wyższy niż w kraju, w staninie 4. – taki sam, w staninach od 5. do 8. – niższy.

Wynik średni szkół w województwie (21,61 punktu) mieści się w staninie 5. – średnim. Modalna wynosi 21,0 punktów; wynik ten mieści się w przedziale 20,2-21,4 punktów (stanin niżej średni), w którym znalazły się łącznie 102 szkoły. W staninie najwyższym usytuowało się 29 szkół (4,7%), natomiast 45 szkół (7,3%) – w staninie najniższym.

1.4. Wyniki gmin

Średni wynik 123 gmin w województwie pomorskim wynosi 20,76 punktu. Najczęściej występujący średni wynik gmin to 19,7 punktu. Odnotowano go w 7 gminach. Najwyższy średni wynik uzyskali szóstoklasiści z Sopotu (26,35 punktu), a najniższy – 16,56 punktu – uczniowie z gminy Bobowo.

W tabeli 41. przedstawiono wartości podstawowych wskaźników statystycznych wyników gmin w województwie.

Tabela 41. Wartości podstawowych wskaźników statystycznych wyników gmin w województwie pomorskim

Wskaźnik statystyczny	Wartość wskaźnika w woj. pomorskim
Liczebność	123
Wynik minimalny	16,56
Wynik maksymalny	26,35
Wynik średni	20,76
Wynik średni w procentach	52
Modalna	19,7
Odchylenie standardowe	8,51

Zestawienie średnich wyników sprawdzianu 2012 w gminach zamieszczono w *Załączniku 2.* do niniejszego sprawozdania. Zawiera on również dane dla każdej gminy dotyczące procentu uczniów, których wyniki znalazły się w strefach wyników niskich, średnich i wysokich.

2. Wyniki zdających słabowidzących i niewidomych (zestawy dostosowane S-4-122, S-5-122 i S-6-122)

2.1. Opis zestawów zadań

Zestawy egzaminacyjne przeznaczone do sprawdzenia stopnia opanowania umiejętności przez uczniów słabowidzących i niewidomych opracowano na bazie zestawu standardowego. Dostosowano do dysfunkcji tych uczniów treść niektórych zadań oraz zmieniono wielkość czcionki. W zestawie S-4-122 zastosowano czcionkę wielkości 16 punktów, w zestawie S-5-122 – czcionkę wielkości 24 punkty, a w zestawie S-6-122 – pismo Braille'a.

Czas przeznaczony na rozwiązanie wszystkich zadań przez uczniów rozwiązujących zestawy dostosowane zgodnie z ustaleniami w *Rozporządzeniu* oraz procedurach przeprowadzania sprawdzianu mógł zostać przedłużony maksymalnie o 50% i wynosić łącznie 90 minut.

Plany tych zestawów są identyczne jak plan zestawu standardowego – poszczególne zadania badają te same umiejętności i z tych samych obszarów standardów, co w zestawie standardowym (por. *Opis zestawu zadań* – p. 1.1. niniejszego rozdziału).

2.2. Ogólne wyniki zdających

Wartości wskaźników statystycznych wyników uczniów słabowidzących oraz niewidomych uzyskanych za rozwiązanie zadań z zestawów dostosowanych przedstawiono w tabeli 42.

Tabela 42. Wartości wskaźników statystycznych wyników zdających w województwie pomorskim – zestawy S-4-122, S-5-122 i S-6-122

Wskaźnik statystyczny	Wartość wskaźnika w woj. pomorskim
Liczebność	56
Wynik minimalny	6
Wynik maksymalny	30
Wynik średni	17,75
Wynik średni w procentach	44
Modalna	15
Odchylenie standardowe	6,61

Spośród 56 szóstoklasistów rozwiązujących zadania z zestawów dostosowanych dla uczniów słabowidzących i niewidomych około 70% uczniów uzyskało wyniki w przedziale od 12 do 26 punktów.

2.3. Wyniki zdających w obszarach standardów wymagań

Wartości średnich wyników w obszarach standardów wymagań egzaminacyjnych przeznaczonych dla uczniów słabowidzących i niewidomych przedstawiono w tabeli 43.

Tabela 43. Wartości średnich wyników zdających z województwa w obszarach standardów wymagań – zestawy S-4-122, S-5-122 i S-6-122

Wskaźnik statystyczny		Wartość wskaźnika w obszarze*				
		I	II	III	IV	V
Wynik średni	w punktach	5,0	4,3	3,9	2,4	2,2
	w procentach	50	43	49	60	28

* obszary umiejętności szóstoklasistów: I – czytanie (0-10 p.), II – pisanie (0-10 p.), III – rozumowanie (0-8 p.), IV – korzystanie z informacji (0-4 p.), V – wykorzystywanie wiedzy w praktyce (0-8 p.)

Uczniowie z województwa wykazali się najwyższymi umiejętnościami w obszarze *korzystanie z informacji*, natomiast najwięcej problemów sprawiło im wykonanie zadań z obszaru *wykorzystywanie wiedzy w praktyce*.

3. Wyniki zdających słabosłyszących i niesłyszących (zestaw dostosowany S-7-122)

3.1. Opis zestawu zadań

Uczniowie słabosłyszący i niesłyszący, realizujący program nauczania zarówno w szkołach masowych, jak i w placówkach specjalistycznych, rozwiązywali zadania z zestawu S-7-122 o treści dostosowanej do ich dysfunkcji. Zestaw ten był testem tematycznym, przeznaczonym do sprawdzenia stopnia opanowania przez szóstoklasistów umiejętności opisanych w standardach wymagań egzaminacyjnych.

Czas przeznaczony na rozwiązanie wszystkich zadań przez uczniów rozwiązujących zestawy dostosowane zgodnie z ustaleniami w *Rozporządzeniu* oraz procedurach przeprowadzania sprawdzianu mógł zostać przedłużony nie więcej niż o 50% i wynosić łącznie 90 minut.

Zestaw składał się z dwudziestu zadań zamkniętych oraz siedmiu otwartych. Za poprawne wykonanie wszystkich zadań uczeń mógł otrzymać 40 punktów – po 20 za zadania zamknięte i otwarte.

Sprawdzono umiejętności z pięciu obszarów standardów wymagań egzaminacyjnych: *czytania, pisanie, rozumowania, korzystania z informacji, wykorzystywania wiedzy w praktyce*. Udział punktów możliwych do uzyskania za każdy z tych obszarów przedstawia tabela 44.

Tabela 44. Plan zestawu zadań S-7-122

Nr obszaru standardów	Obszar standardów wymagań egzaminacyjnych	Liczba punktów	Waga	Numery zadań/kryteriów
I	<i>Czytanie</i>	10	25%	1, 2, 3, 4, 6, 7, 11, 12, 13, 14
II	<i>Pisanie</i>	10	25%	26, 27 (I, II)
III	<i>Rozumowanie</i>	8	20%	5, 16, 17, 19, 20, 22, 24
IV	<i>Korzystanie z informacji</i>	4	10%	8, 9, 10, 25
V	<i>Wykorzystywanie wiedzy w praktyce</i>	8	20%	15, 18, 21, 23
Razem		40	100%	

Umiejętności z obszaru *czytanie* sprawdzono dziesięcioma zadaniami zamkniętymi. Badano czytanie dwóch tekstów: popularnonaukowego i literackiego.

Umiejętności z obszaru *pisanie* sprawdzono dwoma zadaniami otwartymi. W jednym z nich uczeń musiał zredagować odpowiedzi na pytania, a drugim – dłuższą wypowiedź na podany temat.

Umiejętności z obszaru *rozumowanie* sprawdzono pięcioma zadaniami zamkniętymi i dwoma otwartymi. Badały one przede wszystkim umiejętności rozpoznawania charakterystycznych cech i własności liczb oraz figur.

Umiejętności z obszaru *korzystanie z informacji* sprawdzono trzema zadaniami zamkniętymi i jednym otwartym. Badano nimi, czy uczeń umie posługiwać się źródłem informacji.

Umiejętności z obszaru *wykorzystywanie wiedzy w praktyce* sprawdzono dwoma zadaniami zamkniętymi i dwoma otwartymi. Uczniowie musieli się wykazać umiejętnościami wykonania obliczeń dotyczących czasu, wagi i pieniędzy.

3.2. Ogólne wyniki zdających

W tabeli 45. przedstawiono wartości podstawowych wskaźników statystycznych wyników uczniów uzyskanych za rozwiązanie zadań z zestawu przeznaczony dla uczniów słabosłyszących i niesłyszących.

Tabela 45. Wartości wskaźników statystycznych wyników zdających w województwie – zestaw S-7-122

Wskaźnik statystyczny	Wartość wskaźnika w woj. pomorskim
Liczebność	53
Wynik minimalny	5
Wynik maksymalny	40
Wynik średni	26,4
Wynik średni w procentach	66
Modalna	22 i 26 *
Odchylenie standardowe	9,1

* Rozkład wyników jest dwumodalny.

Wśród 53 szóstoklasistów rozwiązujących zadania z zestawu dostosowanego dla uczniów słabosłyszących i niesłyszących około 70% uczniów uzyskało wyniki mieszczące się w przedziale od 17 do 35 punktów.

3.3. Wyniki zdających w obszarach standardów wymagań

Wartości średnich wyników w obszarach standardów dla zestawu przeznaczonych dla uczniów słabosłyszących i niesłyszących przedstawiono w tabeli 46.

Tabela 46. Wartości średnich wyników zdających w województwie pomorskim w obszarach standardów wymagań – zestaw S-7-122

Wskaźnik statystyczny		Wartość wskaźnika w obszarze*				
		I	II	III	IV	V
Wynik średni	w punktach	7,8	7,8	4,8	2,8	3,2
	w procentach	78	78	60	70	40

* obszary umiejętności szóstoklasistów: I – czytanie (0-10 p.), II – pisanie (0-10 p.), III – rozumowanie (0-8 p.), IV – korzystanie z informacji (0-4 p.), V – wykorzystywanie wiedzy w praktyce (0-8 p.)

Najmniej problemów sprawiło uczniom na tegorocznym sprawdzianie wykonanie zadań sprawdzających umiejętności z obszarów *czytanie* i *pisanie*, a najtrudniejsze były dla nich zadania z obszaru *wykorzystywanie wiedzy w praktyce*.

4. Wyniki zdających z upośledzeniem umysłowym w stopniu lekkim (zestaw dostosowany S-8-122)

4.1. Opis zestawu zadań

Uczniowie z upośledzeniem umysłowym w stopniu lekkim rozwiązywali zadania z zestawu S-8-122 o treści dostosowanej do ich dysfunkcji. Zestaw ten był testem tematycznym, przeznaczonym do sprawdzenia stopnia opanowania przez zdających umiejętności opisanych w standardach wymagań egzaminacyjnych.

Czas przeznaczony na rozwiązanie wszystkich zadań przez uczniów rozwiązujących zestawy dostosowane zgodnie z ustaleniami w *Rozporządzeniu* oraz procedurach przeprowadzania sprawdzianu mógł zostać przedłużony maksymalnie o 50% i wynosić łącznie 90 minut.

Zestaw składał się z 27 zadań (18 zamkniętych oraz 9 otwartych). Za poprawne wykonanie wszystkich zadań uczeń mógł otrzymać 40 punktów.

Sprawdzono umiejętności z pięciu obszarów standardów wymagań egzaminacyjnych: *czytania*, *pisanie*, *rozumowania*, *korzystania z informacji*, *wykorzystywania wiedzy w praktyce*. Udział punktów możliwych do uzyskania za każdy z tych obszarów przedstawia tabela 47.

Tabela 47. Plan zestawu zadań S-8-122

Nr obszaru standardów	Obszar standardów wymagań egzaminacyjnych	Liczba punktów	Waga	Numery zadań/kryteriów
I	<i>Czytanie</i>	9	22,5%	1, 2, 3, 4, 5, 14, 19, 20, 21
II	<i>Pisanie</i>	8	20%	10 (I-IV), 25 (I)
III	<i>Rozumowanie</i>	9	22,5%	8, 9, 13, 16, 18, 23, 24, 25 (II)
IV	<i>Korzystanie z informacji</i>	2	5%	6, 15
V	<i>Wykorzystywanie wiedzy w praktyce</i>	12	30%	7 (I, II), 11, 12 (I-III), 17, 22, 26, 27
Razem		40	100%	

Umiejętności z obszaru **czytanie** sprawdzono dziewięcioma zadaniami zamkniętymi. W zakresie tej umiejętności badano czytanie dwóch tekstów literackich: prozatorskiego i poetyckiego.

Umiejętności z obszaru **pisanie** badano dwoma zadaniami: w jednym z nich uczeń formułował wypowiedź na podany temat – opis ilustracji, a w drugim opowiadał na zadane pytanie.

Umiejętności z obszaru **rozumowanie** sprawdzono ośmioma zadaniami, w których uczeń m.in. opisywał sytuację przedstawioną w zadaniu za pomocą rysunku i planu oraz rozpoznawał charakterystyczne cechy i własności figur.

Umiejętności z obszaru **korzystanie z informacji** badano dwoma zadaniami zamkniętymi, w których uczeń posługiwał się źródłami informacji.

Umiejętności z obszaru **wykorzystywanie wiedzy w praktyce** sprawdzono siedmioma zadaniami: czterema zamkniętymi oraz trzema otwartymi. Uczeń między innymi wykonywał obliczenia dotyczące czasu, pieniędzy, powierzchni oraz prezentował umiejętność rozumienia zasad dbałości o zdrowie.

4.2. Ogólne wyniki zdających

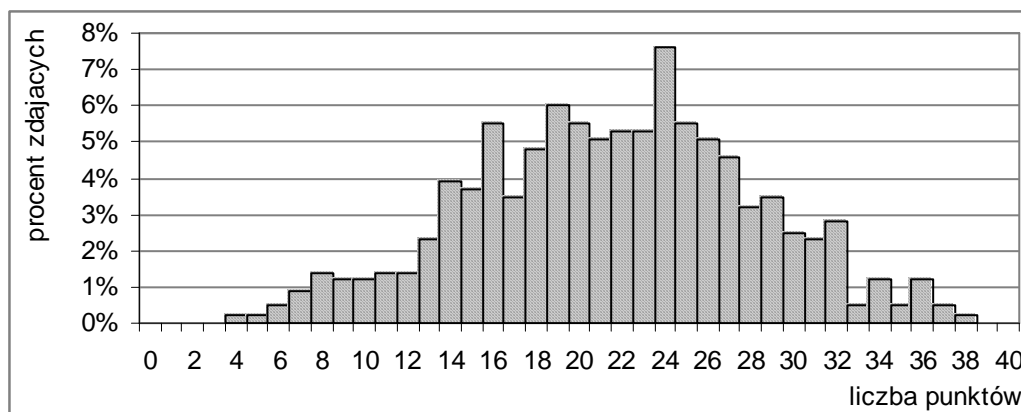
W tabeli 48. przedstawiono wartości wskaźników statystycznych wyników uzyskanych przez uczniów za rozwiązanie zadań z zestawu przeznaczonego dla uczniów z upośledzeniem umysłowym w stopniu lekkim, a na rysunku 16. przedstawiono rozkład liczebności wyników zdających w województwie pomorskim.

Tabela 48. Wartości wskaźników statystycznych wyników zdających w województwie pomorskim – zestaw S-8-122

Wskaźnik statystyczny	Wartość wskaźnika w woj. pomorskim
Liczebność	435
Wynik minimalny	4
Wynik maksymalny	38
Wynik średni	21,56
Wynik średni w procentach	54
Modalna	24
Odchylenie standardowe	6,57

Wśród 435 szóstoklasistów rozwiązujących zadania z zestawu dostosowanego dla uczniów z trudnościami w uczeniu się około 70% uczniów uzyskało wyniki mieszczące się w przedziale od 15 do 28 punktów.

Rysunek 16. Rozkład liczebności wyników zdających w województwie pomorskim – zestaw S-8-122



Wynik najczęściej występujący (24 punkty) jest wyższy od wartości średniej. Uzyskało go 33 (7,6%) zdających. Najniższy spośród wyników zdających w województwie pomorskim (4 punkty) uzyskał jeden uczeń, najwyższy wynik (38 punktów) – także jeden uczeń.

4.3. Wyniki zdających w obszarach standardów wymagań

Wartości średnich wyników w obszarach standardów wymagań egzaminacyjnych dla zestawu przeznaczonego dla uczniów z upośledzeniem umysłowym w stopniu lekkim przedstawiono w tabeli 49.

Tabela 49. Wartości średnich wyników zdających w obszarach standardów wymagań – zestaw S-8-12

Wskaźnik statystyczny		Wartość wskaźnika w obszarze*				
		I	II	III	IV	V
Wynik średni	w punktach	5,4	3,7	6,3	1,6	4,7
	w procentach	60	46	70	80	39

* obszary umiejętności szóstoklasistów: I – czytanie (0-9 p.), II – pisanie (0-8 p.), III – rozumowanie (0-9 p.), IV – korzystanie z informacji (0-2 p.), V – wykorzystywanie wiedzy w praktyce (0-12 p.)

Najmniej problemów sprawiło uczniom na tegorocznym sprawdzianie wykonanie zadań sprawdzających umiejętności z obszarów *korzystanie z informacji* i *rozumowanie*, a najtrudniejsze były dla nich zadania z obszaru *wykorzystywanie wiedzy w praktyce*.

Spis tabel

Tabela 1. Liczba wystawionych przez OKE w Gdańsku upoważnień do obserwacji sprawdzianu na terenie województwa pomorskiego	6
Tabela 2. Liczba szkół, w których odbył się sprawdzian i liczba zdających w województwie pomorskim	7
Tabela 3. Liczba uczniów, którzy przystąpili do sprawdzianu w województwie pomorskim z uwzględnieniem typów wypełnionych zestawów egzaminacyjnych	7
Tabela 4. Liczba szkół i liczba uczniów w powiatach województwa pomorskiego z uwzględnieniem typów wypełnionych zestawów egzaminacyjnych	8
Tabela 5. Zestawienie liczby szkół i liczby uczniów w województwie pomorskim z uwzględnieniem lokalizacji placówek	8
Tabela 6. Szkoły z różną liczbą klas szóstych z uwzględnieniem lokalizacji placówek – zestaw S-1-122	9
Tabela 7. Liczba szkół i uczniów w powiatach województwa pomorskiego z uwzględnieniem statusu placówek	9
Tabela 8. Liczba zdających w powiatach województwa pomorskiego z uwzględnieniem płci	10
Tabela 9. Liczba zdających z dysleksją rozwojową w województwie z uwzględnieniem lokalizacji szkół	10
Tabela 10. Liczba zdających z dysleksją rozwojową w powiatach województwa pomorskiego	11
Tabela 11. Liczba laureatów konkursów przedmiotowych w powiatach województwa pomorskiego	12
Tabela 12. Przekazane do OKE w Gdańsku arkusze obserwacji według grup obserwatorów	13
Tabela 13. Plan standardowego zestawu zadań (S-1-122)	18
Tabela 14. Wartości wskaźników statystycznych wyników zdających w województwie pomorskim i w kraju – zestaw S-1-122	19
Tabela 15. Przedziały punktowe wyników zdających w kraju na skali staninowej – zestaw S-1-122	20
Tabela 16. Wyniki zdających w powiatach województwa pomorskiego – zestaw S-1-122	20
Tabela 17. Wartości wyników średnich zdających w województwie pomorskim i w kraju w obszarach standardów wymagań – zestaw S-1-122	21
Tabela 18. Poziom opanowania umiejętności z obszaru <i>czytanie</i> przez uczniów z województwa w poszczególnych strefach wyników	22
Tabela 19. Umiejętności z obszaru <i>czytanie</i> badane podczas sprawdzianu	22
Tabela 20. Poziom opanowania umiejętności z obszaru <i>pisanie</i> przez uczniów z województwa w poszczególnych strefach wyników	25
Tabela 21. Umiejętności z obszaru <i>pisanie</i> badane podczas sprawdzianu	25
Tabela 22. Poziom opanowania umiejętności z obszaru <i>rozumowanie</i> przez uczniów z województwa w poszczególnych strefach wyników	37
Tabela 23. Umiejętności z obszaru <i>rozumowanie</i> badane podczas sprawdzianu	37
Tabela 24. Poziom opanowania umiejętności z obszaru <i>korzystanie z informacji</i> przez uczniów z województwa w poszczególnych strefach wyników	39
Tabela 25. Umiejętności z obszaru <i>korzystanie z informacji</i> badane podczas sprawdzianu	39

Tabela 26. Poziom opanowania umiejętności z obszaru <i>wykorzystywanie wiedzy w praktyce</i> przez uczniów z województwa w poszczególnych strefach wyników	41
Tabela 27. Umiejętności z obszaru <i>wykorzystywanie wiedzy w praktyce</i> badane podczas sprawdzianu	41
Tabela 28. Wyniki zdających w powiatach w obszarach standardów wymagań – zestaw S-1-122	43
Tabela 29. Wartości średnich wyników zdających w województwie i w kraju z uwzględnieniem lokalizacji szkół – zestaw S-1-122	44
Tabela 30. Wartości średnich wyników zdających z województwa w obszarach standardów wymagań z uwzględnieniem lokalizacji szkół – zestaw S-1-122	45
Tabela 31. Wyniki zdających w powiatach z uwzględnieniem statusu szkół – zestaw S-1-122	45
Tabela 32. Wyniki w powiatach województwa pomorskiego z uwzględnieniem płci zdających – zestaw S-1-122	46
Tabela 33. Wyniki zdających w powiatach z uwzględnieniem dysleksji rozwojowej – zestaw S-1-122	47
Tabela 34. Wyniki zdających w kraju w kwietniu 2012 roku na skali staninowej – zestaw S-1-122	47
Tabela 35. Procent punktów uzyskanych przez zdających z województwa o wynikach w kolejnych staninach z uwzględnieniem obszarów standardów wymagań – zestaw S-1-122	48
Tabela 36. Procent punktów uzyskanych przez zdających z województwa w strefach wyników z uwzględnieniem obszarów standardów wymagań – zestaw S-1-122	49
Tabela 37. Wartości podstawowych wskaźników statystycznych wyników szkół w województwie pomorskim	49
Tabela 38. Średnie wyniki szkół w województwie z uwzględnieniem ich lokalizacji – zestaw S-1-122	49
Tabela 39. Wartość średnich wyników szkół z uwzględnieniem liczby klas szóstych w szkołach i lokalizacji placówek – zestaw S-1-122	50
Tabela 40. Średnie wyniki szkół w kraju w kwietniu 2012 roku na skali staninowej – zestaw S-1-122	50
Tabela 41. Wartości podstawowych wskaźników statystycznych wyników gmin w województwie pomorskim	51
Tabela 42. Wartości wskaźników statystycznych wyników zdających w województwie pomorskim – zestawy S-4-122, S-5-122 i S-6-122	52
Tabela 43. Wartości średnich wyników zdających z województwa w obszarach standardów wymagań – zestawy S-4-122, S-5-122 i S-6-122	52
Tabela 44. Plan zestawu zadań S-7-122	53
Tabela 45. Wartości wskaźników statystycznych wyników zdających w województwie – zestaw S-7-122	53
Tabela 46. Wartości średnich wyników zdających w województwie pomorskim w obszarach standardów wymagań – zestaw S-7-122	54
Tabela 47. Plan zestawu zadań S-8-122	54
Tabela 48. Wartości wskaźników statystycznych wyników zdających w województwie pomorskim – zestaw S-8-122	55
Tabela 49. Wartości średnich wyników zdających w obszarach standardów wymagań – zestaw S-8-122	56

Spis rysunków

Rysunek 1. Rozkład wyników zdających w województwie pomorskim – zestaw S-1-122	19
Rysunek 2. Procent punktów uzyskanych przez zdających w województwie pomorskim i w kraju w obszarach standardów wymagań – zestaw S-1-122	21
Rysunek 3. Rozkład wyników zdających w województwie w obszarze <i>czytanie</i> – zestaw S-1-122	21
Rysunek 4. Procent punktów uzyskanych za rozwiązanie zadań z obszaru <i>czytanie</i> przez uczniów o wynikach niskich, średnich, wysokich	24
Rysunek 5. Rozkład wyników zdających w województwie w obszarze <i>pisanie</i> – zestaw S-1-122	24
Rysunek 6. Procent punktów uzyskanych za umiejętności z obszaru <i>pisanie</i> przez uczniów o wynikach niskich, średnich, wysokich	36
Rysunek 7. Rozkład wyników zdających w województwie w obszarze <i>rozumowanie</i> – zestaw S-1-122	36
Rysunek 8. Procent punktów uzyskanych za rozwiązanie zadań z obszaru <i>rozumowanie</i> przez uczniów o wynikach niskich, średnich, wysokich	38
Rysunek 9. Rozkład wyników zdających w województwie w obszarze <i>korzystanie z informacji</i> – zestaw S-1-122	39
Rysunek 10. Procent punktów uzyskanych za rozwiązanie zadań z obszaru <i>korzystanie z informacji</i> przez uczniów o wynikach niskich, średnich, wysokich	40
Rysunek 11. Rozkład wyników zdających w województwie w obszarze <i>wykorzystywanie wiedzy w praktyce</i> – zestaw S-1-122	41
Rysunek 12. Procent punktów uzyskanych za rozwiązanie zadań z obszaru <i>wykorzystywanie wiedzy w praktyce</i> przez uczniów o wynikach niskich, średnich, wysokich	43
Rysunek 13. Procent poprawnych rozwiązań zadań dla zdających w województwie pomorskim – zestaw S-1-122	44
Rysunek 14. Rozkład liczebności wyników zdających w województwie pomorskim i w kraju na skali staninowej – zestaw S-1-122	48
Rysunek 15. Rozkład średnich wyników szkół w województwie pomorskim i w kraju na skali staninowej – zestaw S-1-122	50
Rysunek 16. Rozkład liczebności wyników zdających w województwie pomorskim – zestaw S-8-122	55

Załącznik 1.

**Procent punktów uzyskanych
przez zdających w województwie pomorskim
za umiejętności badane na sprawdzianie w 2012 roku
na skali staninowej**

(zestaw S-1-122)

Zad.	Badana czynność (numer standardu) Uczeń:	Procent punktów uzyskanych w kolejnych staninach									Procent uzyskanych punktów
		1	2	3	4	5	6	7	8	9	
		0-9	10-12	13-16	17-20	21-25	26-29	30-32	33-35	36-40	
1.	wyszukuje informację w tekście (1.1)	37	51	64	71	77	83	85	90	94	74
2.	porównuje informacje z różnych tekstów kultury (1.1)	39	58	72	83	89	94	97	97	99	84
3.	wnioskuje na podstawie przesłanek z tekstu (1.1)	16	16	22	31	42	58	73	83	93	45
4.	porządkuje chronologicznie zdarzenia (3.1)	35	53	70	80	86	91	94	96	98	81
5.	odczytuje z kontekstu znaczenie użytego sformułowania (1.1)	19	34	45	61	74	86	91	96	99	69
6.	na podstawie użytych środków stylistycznych odczytuje intencję autora (1.2)	10	10	15	19	23	30	37	46	71	25
7.	wyszukuje informację w tekście (1.1)	43	60	70	81	89	94	97	99	99	84
8.	na podstawie informacji z oferty handlowej ustala minimalną liczbę uczestników wycieczki (4.1)	21	28	31	42	55	71	83	92	97	56
9.	na podstawie informacji z oferty handlowej ustala warunki uzyskania najniższej ceny (4.1)	19	27	38	51	67	80	88	94	98	63
10.	na podstawie informacji z oferty handlowej ustala cenę usługi (4.1)	30	48	64	79	89	93	96	98	99	81
11.	rozpoznaje funkcję stylistyczną porównania (1.2)	34	38	46	55	65	75	82	88	95	63
12.	rozpoznaje osobę mówiącą w wierszu (1.2)	33	54	73	85	92	96	98	99	99	85
13.	określa funkcję stylistyczną wyrazów dźwiękonaśladowczych (1.2)	9	17	26	42	59	77	88	96	98	56
14.	odczytuje z kontekstu znaczenie użytego wyrazu (1.1)	12	16	19	22	26	34	41	50	69	29
15.	oblicza czas trwania filmu (5.3)	9	9	14	20	37	54	70	79	91	39
16.	wyznacza liczbę spełniającą warunki zadania (3.6)	13	19	25	36	48	65	79	89	95	49
17.	nazywa państwa leżące nad Bałtykiem (3.6)	21	25	31	37	45	55	65	73	84	46
18.	wyznacza sumę długości odcinków (5.3)	21	25	31	42	61	78	90	94	98	58
19.	podaje średnicę koła spełniającego warunek określony w zadaniu (3.6)	14	20	25	33	44	55	70	82	94	45
20.	wskazuje ilustrację graficzną sytuacji opisanej w zadaniu (3.5)	11	19	26	37	53	69	80	87	95	52
21.	wyznacza ceny towarów (5.3)	2	5	15	31	56	78	88	95	98	51
22.	wskazuje osiemnastą część kwadratu (3.6)	9	19	33	54	74	89	95	98	99	65
23.	dzieli przedział czasu na równe części (5.3)	1	2	7	13	27	44	60	79	94	31
24.	ustala liczbę brył o wskazanej własności (3.6)	13	18	21	24	29	40	55	72	89	35

Zad.	Badana czynność (numer standardu) Uczeń:	Procent punktów uzyskanych w kolejnych staninach									Procent uzyskanych punktów
		1	2	3	4	5	6	7	8	9	
		0-9	10-12	13-16	17-20	21-25	26-29	30-32	33-35	36-40	
25.	I. wykorzystuje informacje z piktogramów (4.1)	31	57	69	77	83	88	93	95	98	79
	II. pisze użyteczną instrukcję (przepis) sporządzenia napoju (2.1)	31	51	64	72	79	84	90	93	97	75
	III. pisze w funkcjonalnym stylu, z dbałością o dobór słownictwa (2.3)	64	80	85	88	90	93	95	97	99	89
26.	I. pisze opowiadanie na zadany temat (2.1)	31	42	50	56	61	65	70	76	86	60
	II. pisze w funkcjonalnym stylu, z dbałością o dobór słownictwa (2.3)	2	6	11	17	23	31	40	50	75	25
	III. pisze poprawnie pod względem językowym (2.3)	2	8	15	28	39	51	61	73	87	38
	IV. pisze poprawnie pod względem ortograficznym (2.3) (uczeń z dysleksją: zamyka myśli w obrębie zdań)	6	14	27	39	53	65	76	87	95	50
	V. pisze poprawnie pod względem interpunkcyjnym (2.3) (uczeń z dysleksją: rozpoczyna zdania wielką literą, a zamyka kropką lub innym znakiem kończącym zdanie)	6	13	23	31	41	49	58	72	86	40

Załącznik 2.

**Średnie wyniki sprawdzianu
oraz liczebność uczniów w trzech strefach wyników
w gminach województwa pomorskiego
w 2012 roku**

(zestaw S-1-122)

Załącznik 2. Średnie wyniki sprawdzianu oraz liczebność uczniów w trzech strefach wyników w gminach województwa pomorskiego w 2012 roku (zestaw S-1-122)

Powiat	Nazwa gminy	Wynik średni		Liczba uczniów (w %) w strefie wyników		
		w p.	w %	niskich	średnich	wysokich
bytowski	Gmina Borzytuchom	18,37	46	40	51	9
	Gmina Czarna Dąbrówka	18,27	46	44	51	5
	Gmina Kołczygłowy	19,15	48	47	47	6
	Gmina Lipnica	20,82	52	36	50	14
	Gmina Parchowo	20,53	51	20	75	5
	Gmina Studzienice	20,87	52	26	61	13
	Gmina Trzebielino	19,02	48	36	58	6
	Gmina Tuchomie	20,96	52	33	52	15
	Miasto i Gmina Bytów	22,71	57	21	59	20
	Miasto i Gmina Miastko	20,01	50	35	55	10
chojnicki	Gmina Chojnice	21,63	54	21	66	13
	Gmina Konarzyny	21,63	54	26	53	21
	Miasto Chojnice	23,02	58	19	61	20
	Miasto i Gmina Brusy	21,51	54	30	54	16
	Miasto i Gmina Czersk	20,94	52	30	55	15
człuchowski	Gmina Człuchów	18,49	46	40	51	9
	Gmina Koczała	20,55	51	41	41	18
	Gmina Przechlewo	22,34	56	21	60	19
	Gmina Rzeczenica	16,89	42	51	43	6
	Miasto Człuchów	23,14	58	19	56	25
	Miasto i Gmina Czarne	20,51	51	29	60	11
	Miasto i Gmina Debrzno	18,49	46	49	42	9
gdański	Gmina Cedry Wielkie	19,09	48	42	50	8
	Gmina Kolbudy	23,82	60	21	47	32
	Gmina Pruszcz Gdański	21,66	54	26	55	19
	Gmina Przywidz	17,89	45	45	45	10
	Gmina Pszczółki	19,73	49	37	51	12
	Gmina Suchy Dąb	19,77	49	28	60	12
	Gmina Trąbki Wielkie	19,54	49	36	55	9
	Miasto Pruszcz Gdański	22,99	58	19	60	21
kartuski	Gmina Chmielno	21,62	54	23	68	9
	Gmina Przodkowo	19,71	49	40	53	7
	Gmina Sierakowice	21,80	55	25	59	16
	Gmina Somonino	21,16	53	25	64	11
	Gmina Stężycza	19,69	49	34	56	10
	Gmina Sulęczyño	19,59	49	42	49	9
	Miasto i Gmina Kartuzy	22,72	57	20	60	20
	Miasto i Gmina Żukowo	22,36	56	25	55	20
kościerski	Gmina Dziemiany	21,04	53	33	56	11
	Gmina Karsin	22,04	55	29	52	19
	Gmina Kościerzyna	19,91	50	34	53	13
	Gmina Liniewo	19,04	48	41	51	8
	Gmina Lipusz	18,42	46	42	54	4
	Gmina Nowa Karczma	18,93	47	41	51	8
	Gmina Stara Kiszewa	19,48	49	36	57	7
	Miasto Kościerzyna	23,01	58	20	59	21

Załącznik 2. Średnie wyniki sprawdzianu oraz liczebność uczniów w trzech strefach wyników w gminach województwa pomorskiego w 2012 roku (zestaw S-1-122)

Powiat	Nazwa gminy	Wynik średni		Liczba uczniów (w %) w strefie wyników		
		w p.	w %	niskich	średnich	wysokich
kwidzyński	Gmina Gardeja	18,42	46	44	48	8
	Gmina Kwidzyn	21,51	54	28	52	20
	Gmina Ryjewo	18,63	47	44	50	6
	Gmina Sadlinki	19,40	49	39	51	10
	Miasto Kwidzyn	24,19	61	17	55	28
	Miasto i Gmina Prabuty	19,31	48	38	51	11
łęborski	Gmina Cewice	19,99	50	32	61	7
	Gmina Nowa Wieś Lęborska	20,31	51	33	50	17
	Gmina Wicko	20,76	52	37	48	15
	Miasto i Gmina Lębork	21,99	55	29	51	20
	Miasto i Gmina Łeba	22,03	55	22	67	11
malborski	Gmina Lichnowy	18,41	46	43	52	5
	Gmina Malbork	21,14	53	26	60	14
	Gmina Miłoradz	19,75	49	32	61	7
	Gmina Stare Pole	18,63	47	47	47	6
	Miasto Malbork	22,64	57	23	57	20
	Miasto i Gmina Nowy Staw	19,63	49	38	55	7
nowodworski	Gmina Ostaszewo	18,88	47	38	58	4
	Gmina Stegna	21,02	53	31	54	15
	Gmina Sztutowo	20,52	51	28	61	11
	Miasto i Gmina Krynica Morska	24,30	61	20	40	40
	Miasto i Gmina Nowy Dwór Gdański	21,94	55	29	55	16
pucki	Gmina Kosakowo	23,62	59	17	57	26
	Gmina Krokowa	20,05	50	37	48	15
	Gmina Puck	19,65	49	38	52	10
	Miasto i Gmina Hel	19,79	50	30	64	6
	Miasto i Gmina Jastarnia	22,63	57	14	67	19
	Miasto Puck	21,64	54	32	45	23
	Miasto i Gmina Władysławowo	21,68	54	24	61	15
słupski	Gmina Damnica	18,79	47	43	48	9
	Gmina Dębica Kaszubska	19,67	49	34	56	10
	Gmina Główny	19,06	48	41	45	14
	Gmina Kobylnica	20,32	51	32	53	15
	Gmina Potęgowo	16,83	42	50	49	1
	Gmina Słupsk	22,14	55	25	60	15
	Gmina Smołdzino	19,67	49	41	44	15
	Gmina Ustka	19,23	48	43	45	12
	Miasto Ustka	22,98	58	20	63	17
	Miasto i Gmina Kępice	17,69	44	43	50	7

Załącznik 2. Średnie wyniki sprawdzianu oraz liczebność uczniów w trzech strefach wyników w gminach województwa pomorskiego w 2012 roku (zestaw S-1-122)

Powiat	Nazwa gminy	Wynik średni		Liczba uczniów (w %) w strefie wyników		
		w p.	w %	niskich	średnich	wysokich
starogardzki	Gmina Bobowo	16,56	41	47	50	3
	Gmina Kaliska	20,72	52	37	50	13
	Gmina Lubichowo	20,23	51	37	52	11
	Gmina Osieczna	19,34	48	45	48	7
	Gmina Osiek	20,89	52	30	52	18
	Gmina Skórcz	20,52	51	33	62	5
	Gmina Smętowo Graniczne	20,28	51	32	56	12
	Gmina Starogard Gdański	22,14	55	22	60	18
	Gmina Zblewo	21,66	54	27	54	19
	Miasto i Gmina Czarna Woda	18,50	46	47	43	10
	Miasto Skórcz	18,49	46	38	54	8
	Miasto Starogard Gdański	21,73	54	29	54	17
	Miasto i Gmina Skarszewy	19,06	48	38	54	8
sztumski	Gmina Mikołajki Pomorskie	21,81	55	25	64	11
	Gmina Stary Dzierzgoń	19,44	49	33	60	7
	Gmina Stary Targ	20,20	51	38	46	16
	Miasto i Gmina Dzierzgoń	23,05	58	33	60	7
	Miasto i Gmina Sztum	20,33	51	34	52	14
tczewski	Gmina Morzeszczyn	21,00	53	29	63	8
	Gmina Subkowy	23,05	58	14	69	17
	Gmina Tczew	21,68	54	23	60	17
	Miasto Tczew	22,63	57	25	55	20
	Miasto i Gmina Gniew	21,07	53	28	56	16
	Miasto i Gmina Pelplin	18,51	46	45	46	9
wejherowski	Gmina Choczewo	19,22	48	40	54	6
	Gmina Gniewino	20,56	51	36	50	14
	Gmina Linia	19,56	49	37	52	11
	Gmina Luzino	22,87	57	22	58	20
	Gmina Łęczyce	19,74	49	37	51	12
	Gmina Szemud	21,33	53	26	60	14
	Gmina Wejherowo	21,80	55	28	56	16
	Miasto i Gmina Reda	25,55	64	14	52	34
	Miasto i Gmina Rumia	23,93	60	20	52	28
	Miasto Wejherowo	23,08	58	22	56	22
Miasto na prawach powiatu	Miasto Gdańsk	24,95	62	15	55	30
	Miasto Gdynia	25,13	63	15	54	31
	Miasto Słupsk	22,49	56	25	54	21
	Miasto Sopot	26,35	66	13	48	39