

Szanowni Państwo!

3 kwietnia 2012 roku w szkołach podstawowych w całej Polsce został przeprowadzony kolejny egzamin zewnętrzny badający poziom umiejętności uczniów szóstej klasy. Prezentujemy Państwu sprawozdanie poświęcone analizie statystycznej i jakościowej wyników tego sprawdzianu uzyskanych przez szóstoklasistów na terenie województwa kujawsko-pomorskiego.

Rozdział I tej publikacji dotyczy organizacji sprawdzianu przez Okręgową Komisję Egzaminacyjną w Gdańsku, natomiast wnioski z ewaluacji organizacji, przeprowadzenia sprawdzianu w szkołach oraz przebiegu sprawdzania prac egzaminacyjnych i informacje o przekazaniu wyników egzaminu różnym odbiorcom zawarte są w rozdziale III.

Rozdział II sprawozdania przedstawia dane dotyczące populacji zdających z uwzględnieniem typów rozwiązywanych przez uczniów zestawów egzaminacyjnych, lokalizacji i statusu szkoły, liczebności oddziałów w szkołach, płci zdających, dysleksji rozwojowej oraz informacje o uczniach zwolnionych ze sprawdzianu.

Rozdział IV poświęcony jest analizom statystycznym wyników uczniów szkół podstawowych z województwa kujawsko-pomorskiego w zestawieniu z wynikami krajowymi. Zawiera on: opis standardowego zestawu egzaminacyjnego i podstawowe wskaźniki statystyczne wyników szóstoklasistów, analizę wyników uczniów w zakresie umiejętności opisanych w obszarach standardów wymagań egzaminacyjnych, wyniki w skalach znormalizowanych oraz ogólne wyniki dla szkół i gmin. Wyniki zdających w poszczególnych powiatach zostały przedstawione m.in. z uwzględnieniem lokalizacji i statusu szkoły, płci zdających. Dalszą część tego rozdziału stanowią opisy zestawów dostosowanych oraz krótka analiza wyników uzyskanych przez uczniów rozwiązujących te zestawy.

Powyższe treści zostały uzupełnione danymi w dwóch załącznikach. Pierwszy z nich to zestawienie na skali staninowej procentu poprawnych rozwiązań dla poszczególnych umiejętności badanych na sprawdzianie, a drugi – zestawienie średnich wyników sprawdzianu w gminach województwa kujawsko-pomorskiego z uwzględnieniem trzech stref wyników uczniów.

Mamy nadzieję, że niniejsze opracowanie okaże się przydatne do diagnozy osiągnięć uczniów szóstej klasy z województwa kujawsko-pomorskiego kończących szkołę podstawową w roku 2012.

Składamy serdeczne podziękowania wszystkim Państwu, którzy zaangażowali się w działania służące zorganizowaniu i przeprowadzeniu sprawdzianu w roku szkolnym 2011/2012 oraz tym, którzy uczestniczyli w pracach nad ustaleniem wyników uzyskanych przez szóstoklasistów.

*Dyrekcja i Pracownicy
Okręgowej Komisji Egzaminacyjnej w Gdańsku*

Spis treści

ROZDZIAŁ I Przygotowanie sprawdzianu przez Okręgową Komisję Egzaminacyjną w Gdańsku	5
1. Przygotowanie dyrektorów szkół	5
2. Powołanie i przygotowanie egzaminatorów	5
3. Powołanie obserwatorów	6
ROZDZIAŁ II Populacja zdających	7
1. Gromadzenie danych uczniów uprawnionych do przystąpienia do sprawdzianu	7
2. Uczestnicy sprawdzianu ogółem	7
3. Uczestnicy sprawdzianu z uwzględnieniem typów wypełnionych zestawów egzaminacyjnych	7
4. Uczestnicy sprawdzianu z uwzględnieniem lokalizacji szkół	8
5. Zestawienie liczby oddziałów w szkołach z uwzględnieniem ich lokalizacji	9
6. Uczestnicy sprawdzianu z uwzględnieniem statusu szkół	9
7. Zdający z uwzględnieniem płci	10
8. Zdający z uwzględnieniem dysleksji rozwojowej	10
9. Uczniowie zwolnieni ze sprawdzianu	12
ROZDZIAŁ III Ewaluacja przebiegu sprawdzianu	13
1. Obserwacja przygotowania sprawdzianu	13
2. Obserwacja przebiegu sprawdzianu	14
3. Ewaluacja procesu sprawdzania zestawów egzaminacyjnych	16
3.1. Organizacja sprawdzania	16
3.2. Ustalenie i przekazanie wyników sprawdzianu różnym odbiorcom	17
ROZDZIAŁ IV Analiza wyników sprawdzianu	18
1. Wyniki zdających bez dysfunkcji oraz zdających ze specyficznymi trudnościami w uczeniu się (zestaw standardowy – S-1-122)	18
1.1. Opis zestawu zadań	18
1.2. Wyniki zdających	19
1.2.1. Ogólne wyniki zdających	19
1.2.2. Wyniki zdających w obszarach standardów wymagań	21
1.2.3. Wyniki zdających uzyskane za rozwiązanie poszczególnych zadań	44
1.2.4. Wyniki zdających z uwzględnieniem lokalizacji szkół	44
1.2.5. Wyniki zdających w obszarach standardów wymagań z uwzględnieniem lokalizacji szkół	45
1.2.6. Wyniki zdających z uwzględnieniem statusu szkół	45
1.2.7. Wyniki zdających z uwzględnieniem płci	46
1.2.8. Wyniki zdających z uwzględnieniem dysleksji rozwojowej	47
1.2.9. Wyniki zdających na skali znormalizowanej	47
1.3. Wyniki szkół	49
1.3.1. Średnie wyniki szkół	49
1.3.2. Wyniki szkół z uwzględnieniem ich lokalizacji	49
1.3.3. Wyniki szkół o różnej liczbie klas szóstych z uwzględnieniem lokalizacji placówek	50

1.3.4. Wyniki szkół na skali znormalizowanej	50
1.4. Wyniki gmin	51
2. Wyniki zdających słabowidzących i niewidomych (zestawy dostosowane S-4-122, S-5-122 i S-6-122)	52
2.1. Opis zestawów zadań	52
2.2. Ogólne wyniki zdających	52
2.3. Wyniki zdających w obszarach standardów wymagań	52
3. Wyniki zdających słabosłyszących i niesłyszących (zestaw dostosowany S-7-122)	53
3.1. Opis zestawu zadań	53
3.2. Ogólne wyniki zdających	54
3.3. Wyniki zdających w obszarach standardów wymagań	54
4. Wyniki zdających z upośledzeniem umysłowym w stopniu lekkim (zestaw dostosowany S-8-122)	54
4.1. Opis zestawu zadań	54
4.2. Ogólne wyniki zdających	55
4.3. Wyniki zdających w obszarach standardów wymagań	56
Spis tabel	57
Spis rysunków	59
Załącznik 1. Procent punktów uzyskanych przez zdających w województwie kujawsko-pomorskim za umiejętności badane na sprawdzianie w 2012 roku na skali staninowej (zestaw S-1-122)	
Załącznik 2. Średnie wyniki sprawdzianu oraz liczebność uczniów w trzech strefach wyników w gminach województwa kujawsko-pomorskiego w 2012 roku (zestaw S-1-122)	

ROZDZIAŁ I

Przygotowanie sprawdzianu przez Okręgową Komisję Egzaminacyjną w Gdańsku

Zasady organizowania sprawdzianu dla uczniów szóstej klasy szkoły podstawowej zostały określone w *Rozporządzeniu Ministra Edukacji Narodowej z dnia 30 kwietnia 2007 roku w sprawie warunków i sposobu oceniania, klasyfikowania i promowania uczniów i słuchaczy oraz przeprowadzania sprawdzianów i egzaminów w szkołach publicznych* (DzU nr 83, poz. 562, ze zmianami), zwanym dalej *Rozporządzeniem* oraz w opracowanych przez Centralną Komisję Egzaminacyjną na podstawie tego rozporządzenia *Procedurach organizowania i przeprowadzania sprawdzianu w szóstej klasie szkoły podstawowej obowiązujących w roku szkolnym 2011/2012*, zwanych dalej procedurami.

Na podstawie zapisów w *Rozporządzeniu* i procedurach pracownicy Okręgowej Komisji Egzaminacyjnej w Gdańsku koordynowali organizację sprawdzianu w szkołach podstawowych na terenie województw kujawsko-pomorskiego i pomorskiego.

1. Przygotowanie dyrektorów szkół

Okręgowa Komisja Egzaminacyjna w Gdańsku we wrześniu 2011 roku udostępniła dyrektorom szkół podstawowych z województw kujawsko-pomorskiego i pomorskiego materiały multimedialne prezentujące aktualne zasady organizacji i przeprowadzania sprawdzianu, a w marcu 2012 roku zorganizowała cykl 9 spotkań dla dyrektorów oraz ich zastępców. Służyły one przygotowaniu przewodniczących szkolnych zespołów egzaminacyjnych do zorganizowania i przeprowadzenia sprawdzianu w kwietniu oraz czerwcu 2012 roku. Uczestnikom spotkań przedstawiono m.in. najnowsze zmiany w podstawie prawnej organizacji i przeprowadzania egzaminów, zmiany proceduralne dotyczące zasad dostosowania warunków i formy sprawdzianu uczniom do tego uprawnionym oraz ustalenia dotyczące sposobu zgłaszania szóstoklasistów do dodatkowego terminu sprawdzianu i organizacji tego egzaminu.

2. Powołanie i przygotowanie egzaminatorów

Zgodnie z przyjętym w OKE trybem naboru elektronicznego, w bieżącej sesji egzaminatorzy sprawdzianu zgłaszali chęć przystąpienia do pracy w zespołach egzaminatorów poprzez specjalną aplikację w *Serwisie dla egzaminatorów*. Komunikat w tej sprawie skierowany do egzaminatorów został zamieszczony na internetowej stronie OKE w Gdańsku w grudniu 2011 roku. Każdy ze zgłaszających się egzaminatorów podał informację o swoim przygotowaniu merytorycznym i posiadanych uprawnieniach do nauczania przedmiotów; dla przewodniczących zespołów ta informacja była kluczowa ze względu na konieczność proporcjonalnego doboru egzaminatorów do sprawdzania zadań o treści matematycznej bądź polonistycznej.

Spośród zgłoszonych elektronicznie egzaminatorów z województwa kujawsko-pomorskiego przewodniczący zespołów egzaminatorów powołani przez dyrektora OKE ustalili składy 13 zespołów egzaminatorów, których zadaniem było sprawdzenie zestawów standardowych (S-1) i zestawów uczniów słabowidzących (S-4 i S-5).

Dla zapewnienia jednolitości punktowania rozwiązań zadań oraz usprawnienia organizacji pracy przewodniczący powołali do każdego zespołu po dwóch egzaminatorów powtórnego sprawdzania – polonistę i matematyka. Przed przystąpieniem do pracy podczas sesji egzaminacyjnej w kwietniu 2012 roku wszyscy przewodniczący zespołów egzaminacyjnych oraz

egzaminatorzy powtórnego sprawdzania uczestniczyli w szkoleniu, podczas którego zostały im przekazane ustalenia ogólnopolskie dotyczące zasad stosowania schematu punktowania zadań otwartych. Uczestnikom zaprezentowano także wybrane zagadnienia z procedur w zakresie zasad organizacji pracy w zespołach oraz zasad sprawdzania zestawów egzaminacyjnych. W trakcie szkolenia egzaminatorzy funkcyjni sprawdzali również i oceniali przykładowe prace uczniów.

Przewodniczący zespołów egzaminatorów i egzaminatorzy powtórnego sprawdzania zostali zobowiązani do przekazania tych jednolitych ustaleń egzaminatorom podczas obowiązkowych szkoleń zespołów egzaminatorów przeprowadzonych przed przystąpieniem do sprawdzania i punktowania rozwiązań uczniów. *Instrukcja organizacji sprawdzania zestawów egzaminacyjnych po sprawdzianie przeprowadzonym 3 kwietnia 2012 roku* opracowana w OKE w Gdańsku została udostępniona w wersji elektronicznej na forum dla przewodniczących zespołów egzaminatorów; egzaminatorzy funkcyjni otrzymali także po jednym jej egzemplarzu w formie wydruku. Uruchomione na stronie OKE w Gdańsku forum dla PZE służyło do bieżącego komunikowania się OKE z zespołami egzaminatorów podczas sesji egzaminacyjnej.

3. Powołanie obserwatorów

Na podstawie § 143 ust. 1 p. 4 *Rozporządzenia* przebieg egzaminu mogli obserwować delegowani pracownicy Okręgowej Komisji Egzaminacyjnej w Gdańsku oraz delegowani przedstawiciele organów sprawujących nadzór pedagogiczny, organów prowadzących szkoły i placówek doskonalenia nauczycieli upoważnieni przez dyrektora OKE w Gdańsku.

Kuratorzy, prezydenci/burmistrzowie miast, wójtowie gmin oraz dyrektorzy placówek doskonalenia nauczycieli zgłosili swoich pracowników oraz zaproponowali szkoły, w których zamierzają przeprowadzić obserwację przebiegu sprawdzianu.

Dyrektor OKE w Gdańsku upoważnił 193 osoby do obserwowania przebiegu sprawdzianu w szkołach zlokalizowanych na terenie województwa kujawsko-pomorskiego. W porównaniu z rokiem ubiegłym liczba osób zgłoszonych do obserwowania tego egzaminu zmalała o 10.

Zestawienie danych o liczbie wydanych przez OKE w Gdańsku upoważnień dla obserwatorów sprawdzianu w województwie kujawsko-pomorskim zawiera tabela 1.

Tabela 1. Liczba wystawionych przez OKE w Gdańsku upoważnień do obserwacji sprawdzianu na terenie województwa kujawsko-pomorskiego

Liczba upoważnień do obserwacji wydanych przedstawicielom			Łączna liczba arkuszy obserwacji przekazanych do OKE
organów prowadzących szkoły (OPS)	organu sprawującego nadzór pedagogiczny (KO)	placówek doskonalenia nauczycieli (PDN)	
126	29	38	193

Najwięcej upoważnień do obserwacji sprawdzianu zostało wydanych przedstawicielom organów prowadzących szkoły podstawowe.

ROZDZIAŁ II

Populacja zdających

1. Gromadzenie danych uczniów uprawnionych do przystąpienia do sprawdzianu

Dane uczniów klasy szóstej szkoły podstawowej objętych obowiązkiem przystąpienia do sprawdzianu w sesji wiosennej 2012 roku zgromadzone zostały w OKE w Gdańsku za pośrednictwem aplikacji elektronicznej. Do sprawdzianu zostało zgłoszonych ogółem 20 365 uczniów z 656 szkół województwa kujawsko-pomorskiego.

2. Uczestnicy sprawdzianu ogółem

W tabeli 2. podano liczbę szkół, w których 3 kwietnia 2012 roku przeprowadzono sprawdzian i liczbę uczniów, którzy do niego przystąpili w województwie.

Tabela 2. Liczba szkół, w których odbył się sprawdzian i liczba zdających w województwie kujawsko-pomorskim

Liczba szkół	Liczba uczniów
658	20 226

Frekwencja uczniów z województwa kujawsko-pomorskiego na sprawdzianie wyniosła 99,3%. Uczniowie, którzy z przyczyn losowych lub zdrowotnych nie przystąpili 3 kwietnia 2012 roku do sprawdzianu albo go przerwali, mieli prawo przystąpić do sprawdzianu w terminie dodatkowym – 5 czerwca 2012 roku.

3. Uczestnicy sprawdzianu z uwzględnieniem typów wypełnionych zestawów egzaminacyjnych

Szóstoklasiści rozwiązywali różne typy zestawów egzaminacyjnych – zestaw standardowy S-1-122 i zestawy dostosowane pod kątem potrzeb uczniów z dysfunkcjami.

W tabelach 3. i 4. zestawiono informacje dotyczące liczby uczniów rozwiązujących różne typy zestawów egzaminacyjnych.

Tabela 3. Liczba uczniów, którzy przystąpili do sprawdzianu w województwie z uwzględnieniem typów wypełnionych zestawów egzaminacyjnych

Symbol zestawu egzaminacyjnego	Typ zestawu egzaminacyjnego przeznaczony dla uczniów	Liczba uczniów w województwie
S-1-122	bez dysfunkcji i ze stwierdzoną dysleksją	19 630
S-4-122	słabowidzących (czcionka Arial 16 p.)	40
S-5-122	słabowidzących (czcionka Arial 24 p.)	15
S-6-122	niewidomych (druk w piśmie Braille'a)	1
S-7-122	słabosłyszących i niesłyszących	60
S-8-122	z upośledzeniem umysłowym w stopniu lekkim	480
Ogółem		20 226

Tabela 4. Liczba szkół i liczba uczniów w powiatach województwa kujawsko-pomorskiego z uwzględnieniem typów wypełnionych zestawów egzaminacyjnych

Powiat	Liczba szkół	Symbole zestawów egzaminacyjnych								Liczba uczniów
		S-1-122		S-4-122 S-5-122 S-6-122		S-7-122		S-8-122		
		Uczniowie								
		liczba	%	liczba	%	liczba	%	liczba	%	
aleksandrowski	27	589	96,6	0	0,0	0	0,0	21	3,4	610
brodnicki	32	836	97,4	0	0,0	0	0,0	22	2,6	858
bydgoski	35	1 168	97,2	4	0,3	6	0,5	24	2,0	1 202
chełmiński	22	499	94,8	1	0,2	2	0,4	24	4,6	526
golubsko-dobrz.	22	541	97,5	2	0,4	0	0,0	12	2,1	555
grudziądzki	27	427	96,2	3	0,7	0	0,0	14	3,1	444
inowrocławski	48	1 469	97,1	2	0,1	5	0,3	37	2,5	1 513
lipnowski	32	770	97,1	0	0,0	2	0,3	21	2,6	793
m. Bydgoszcz	53	2 712	97,4	10	0,4	27	1,0	34	1,2	2 783
m. Grudziądz	15	872	96,6	2	0,2	1	0,1	28	3,1	903
m. Toruń	30	1 590	98,1	9	0,5	1	0,1	21	1,3	1 621
m. Włocławek	18	1 012	97,2	1	0,1	4	0,4	24	2,3	1 041
mogileński	22	500	94,9	4	0,7	1	0,2	22	4,2	527
nakielski	33	931	97,3	5	0,5	2	0,2	19	2,0	957
radziejowski	16	411	95,8	0	0,0	2	0,5	16	3,7	429
rypiński	23	441	97,1	0	0,0	1	0,2	12	2,7	454
sępoleński	22	416	96,7	2	0,5	0	0,0	12	2,8	430
świecki	40	1 011	95,9	5	0,5	3	0,3	35	3,3	1 054
toruński	40	1 039	96,8	2	0,2	0	0,0	32	3,0	1 073
tucholski	22	498	97,6	1	0,2	1	0,2	10	2,0	510
wąbrzeski	11	348	98,0	1	0,3	0	0,0	6	1,7	355
włocławski	42	818	97,5	0	0,0	1	0,1	20	2,4	839
żniński	26	732	97,7	2	0,3	1	0,1	14	1,9	749
Województwo kujawsko-pom.	658	19 630	97,0	56	0,3	60	0,3	480	2,4	20 226

4. Uczestnicy sprawdzianu z uwzględnieniem lokalizacji szkół

Najliczniejsza grupa szóstoklasistów (40,3%) uczęszczała do szkół wiejskich. Około 20% szóstoklasistów było w szkołach zlokalizowanych w miastach o liczbie ludności nie przekraczającej 20 tysięcy, a ponad 39% zdających uczyło się w miastach o liczbie mieszkańców powyżej 20 tysięcy.

W tabeli 5. przedstawiono liczbę szkół, w których odbył się sprawdzian i liczbę uczniów, którzy przystąpili do niego w województwie z uwzględnieniem lokalizacji szkół.

Tabela 5. Zestawienie liczby szkół i liczby uczniów w województwie z uwzględnieniem lokalizacji placówek

Lokalizacja szkół	Szkoły		Uczniowie	
	liczba	procent	liczba	procent
Wieś	435	66,1	8 149	40,3
Miasto do 20 tys. mieszkańców	81	12,3	4 144	20,5
Miasto od 20 tys. do 100 tys. mieszk.	39	5,9	2 398	11,8
Miasto powyżej 100 tys. mieszkańców	103	15,7	5 535	27,4
Województwo kujawsko-pomorskie	658	100	20 226	100

5. Zestawienie liczby oddziałów w szkołach z uwzględnieniem ich lokalizacji

W tabeli 6. przedstawiono zróżnicowanie liczby oddziałów w szkołach podstawowych, w których uczniowie rozwiązywali zestaw standardowy.

Tabela 6. Szkoły z różną liczbą klas szóstych z uwzględnieniem lokalizacji placówek – zestaw S-1-122

Lokalizacja szkół	Liczba szkół z oddziałami					Liczba szkół ogółem
	jednym	dwoma	trzema	czterema	pięcioma i więcej	
Wieś	352	59	19	1	1	432
Miasto do 20 tys. mieszkańców	8	17	20	15	8	68
Miasto od 20 tys. do 100 tys. mieszk.	3	7	9	10	4	33
Miasto powyżej 100 tys. mieszkańców	18	25	28	17	9	97
Województwo kujawsko-pomorskie	381	108	76	43	22	630

Spośród 630 szkół publicznych i niepublicznych, w których uczniowie rozwiązywali arkusz standardowy, szkoły z jednym oddziałem stanowią ponad 60%, z dwiema klasami szóstymi – 17%, z trzema – około 12%, a z czterema – 6,8%.

6. Uczestnicy sprawdzianu z uwzględnieniem statusu szkół

Szkoły publiczne stanowiły 96,7%, a niepubliczne z uprawnieniami szkół publicznych – 3,3% wszystkich szkół w województwie kujawsko-pomorskim. Do szkół publicznych uczęszczało 98,3%, a do niepublicznych – 1,7% uczniów klas szóstych.

W tabeli 7. podano liczbę szkół i uczniów w powiatach z uwzględnieniem statusu placówek.

Tabela 7. Liczba szkół i uczniów w powiatach województwa z uwzględnieniem statusu placówek

Powiat	Liczba szkół				Liczba uczniów w szkołach			
	publicznych		niepublicznych		publicznych		niepublicznych	
	liczba	procent	liczba	procent	liczba	procent	liczba	procent
aleksandrowski	26	96,3	1	3,7	606	99,3	4	0,7
brodnicki	30	93,7	2	6,3	841	98,0	17	2,0
bydgoski	35	100,0	0	–	1 202	100,0	0	–
chełmiński	21	95,4	1	4,6	520	98,9	6	1,1
golubsko-dobrzyński	21	95,4	1	4,6	552	99,5	3	0,5
grudziądzki	27	100,0	0	–	444	100,0	0	–
inowrocławski	46	95,8	2	4,2	1 480	97,8	33	2,2
lipnowski	32	100,0	0	–	793	100,0	0	–
m. Bydgoszcz	49	92,5	4	7,5	2 678	96,2	105	3,8
m. Grudziądz	15	100,0	0	–	903	100,0	0	–
m. Toruń	27	90,0	3	10,0	1 540	95,0	81	5,0
m. Włocławek	17	94,4	1	5,6	1 029	98,8	12	1,2
mogileński	22	100,0	0	–	527	100,0	0	–
nakielski	31	93,9	2	6,1	942	98,4	15	1,6
radziejowski	15	93,8	1	6,2	425	99,1	4	0,9
rypiński	23	100,0	0	–	454	100,0	0	–
sępoleński	22	100,0	0	–	430	100,0	0	–
świecki	40	100,0	0	–	1 054	100,0	0	–
toruński	40	100,0	0	–	1 073	100,0	0	–
tucholski	22	100,0	0	–	510	100,0	0	–
wąbrzeski	11	100,0	0	–	355	100,0	0	–
włocławski	41	97,6	1	2,4	830	98,9	9	1,1
żniński	23	88,5	3	11,5	705	94,1	44	5,9
Województwo kujawsko-pomorskie	636	96,7	22	3,3	19 893	98,3	333	1,7%

W dwunastu powiatach województwa kujawsko-pomorskiego do sprawdzianu przystąpili zarówno uczniowie szkół publicznych, jak i niepublicznych.

7. Zdający z uwzględnieniem płci

Wśród tegorocznych zdających w województwie kujawsko-pomorskim było o 646 chłopców więcej niż dziewcząt. Dziewczeta stanowiły 48%, a chłopcy 52% populacji szóstoklasistów.

W tabeli 8. przedstawiono zróżnicowanie liczby uczniów w poszczególnych powiatach ze względu na płeć.

Tabela 8. Liczba zdających w powiatach województwa kujawsko-pomorskiego z uwzględnieniem płci

Powiat	Dziewczeta		Chłopcy	
	liczba	procent	liczba	procent
aleksandrowski	296	48,5	314	51,5
brodnicki	420	48,9	438	51,1
bydgoski	591	49,2	611	50,8
chełmiński	263	50,0	263	50,0
golubsko-dobrzyński	266	47,9	289	52,1
grudziądzki	196	44,1	248	55,9
inowrocławski	744	49,2	769	50,8
lipnowski	383	48,3	410	51,7
m. Bydgoszcz	1 353	48,6	1 430	51,4
m. Grudziądz	420	46,5	483	53,5
m. Toruń	798	49,2	823	50,8
m. Włocławek	477	45,8	564	54,2
mogileński	241	45,7	286	54,3
nakielski	476	49,7	481	50,3
radziejowski	219	51,0	210	49,0
rypiński	222	48,9	232	51,1
sępoleński	213	49,5	217	50,5
świecki	502	47,6	552	52,4
toruński	524	48,8	549	51,2
tucholski	255	50,0	255	50,0
wąbrzeski	181	51,0	174	49,0
włocławski	391	46,6	448	53,4
żniński	359	47,9	390	52,1
Województwo kujawsko-pomorskie	9 790	48,4	10 436	51,6

8. Zdający z uwzględnieniem dysleksji rozwojowej

W grupie tegorocznych szóstoklasistów przystępujących do sprawdzianu w województwie kujawsko-pomorskim około 10,1% miało stwierdzoną dysleksję rozwojową.

Zróżnicowanie procentowe uczniów ze specyficznymi trudnościami w uczeniu się w wyróżnionych warstwach w województwie kujawsko-pomorskim przedstawiono w tabeli 9.

Tabela 9. Liczba zdających z dysleksją rozwojową w województwie z uwzględnieniem lokalizacji szkół (zestaw S-1)

Lokalizacja szkół	Uczniowie z dysleksją rozwojową	
	liczba	procent
Wieś	726	9,2
Miasto do 20 tys. mieszkańców	404	10,0
Miasto od 20 tys. do 100 tys. mieszkańców	202	8,7
Miasto powyżej 100 tys. mieszkańców	646	12,0
Województwo kujawsko-pomorskie	1 978	10,1

W tabeli 10. podano liczbę i procent uczniów z dysleksją rozwojową w poszczególnych powiatach w stosunku do liczby uczniów w powiecie rozwiązujących zadania ze standardowego zestawu zadań.

Tabela 10. Liczba zdających z dysleksją rozwojową w powiatach województwa kujawsko-pomorskiego

Powiat	Uczniowie z dysleksją rozwojową	
	liczba	procent
aleksandrowski	43	7,3
brodnicki	69	8,3
bydgoski	150	12,8
chełmiński	36	7,2
golubsko-dobrzyński	43	7,9
grudziądzki	26	6,1
inowrocławski	201	13,7
lipnowski	53	6,9
m. Bydgoszcz	351	12,9
m. Grudziądz	63	7,2
m. Toruń	182	11,4
m. Włocławek	133	13,1
mogileński	23	4,6
nakielski	39	4,2
radziejowski	46	11,2
rypiński	9	2,0
sępoleński	13	3,1
świecki	46	4,5
toruński	168	16,2
tucholski	71	14,3
wąbrzeski	11	3,2
włocławski	171	20,9
żniński	31	4,2
Województwo kujawsko-pomorskie	1 978	10,1

Odsetek uczniów ze stwierdzoną dysleksją waha się od 2,0% w powiecie rypińskim do 20,9% w powiecie włocławskim.

9. Uczniowie zwolnieni ze sprawdzianu

Z powodu szczególnych przypadków losowych lub zdrowotnych uniemożliwiających przystąpienie do sprawdzianu zarówno w pierwszym, jak i w dodatkowym terminie dyrektor OKE w Gdańsku podjął decyzję o zwolnieniu ze sprawdzianu 36 uczniów.

Na podstawie wydanych przez kuratora oświaty zaświadczeń stwierdzających uzyskanie tytułu laureata konkursu przedmiotowego o zasięgu wojewódzkim lub ponadwojewódzkim z obowiązku przystąpienia do egzaminu zostało zwolnionych w województwie kujawsko-pomorskim 239 uczniów. Zgodnie z § 39 ust. 2 *Rozporządzenia* otrzymali oni zaświadczenia z najwyższym wynikiem ze sprawdzianu.

Zestawienie liczby zwolnionych ze sprawdzianu laureatów konkursów przedmiotowych o zasięgu wojewódzkim lub ponadwojewódzkim w powiatach województwa kujawsko-pomorskiego przedstawiono w tabeli 11.

Tabela 11. Liczba laureatów konkursów przedmiotowych w powiatach województwa kujawsko-pomorskiego

Powiat	Laureaci konkursów przedmiotowych	
	liczba	procent
aleksandrowski	3	0,51
brodnicki	2	0,24
bydgoski	13	1,11
chełmiński	4	0,80
golubsko-dobrzyński	5	0,92
grudziądzki	2	0,47
inowrocławski	27	1,84
lipnowski	9	1,17
m. Bydgoszcz	48	1,77
m. Grudziądz	3	0,34
m. Toruń	52	3,27
m. Włocławek	20	1,98
mogileński	5	1,00
nakielski	5	0,54
radziejowski	7	1,70
rypiński	4	0,91
sępoleński	3	0,72
świecki	6	0,59
toruński	9	0,87
tucholski	4	0,80
wąbrzeski	3	0,86
włocławski	2	0,24
żniński	3	0,41
Województwo kujawsko-pomorskie	239	1,22

W roku szkolnym 2011/2012 w każdym z powiatów województwa kujawsko-pomorskiego naukę w klasie szóstej ukończyli uczniowie, którzy zdobyli tytuł laureata konkursu przedmiotowego o zasięgu wojewódzkim lub ponadwojewódzkim.

ROZDZIAŁ III

Ewaluacja przebiegu sprawdzianu

W ewaluacji sprawdzianu 2012 wykorzystano następujące metody badawcze:

- obserwację uczestniczącą
- analizę dokumentacji.

Każdy obserwator rejestrował w tzw. arkuszu obserwacji uwagi o przebiegu sprawdzianu.

Pracownicy OKE w Gdańsku sprawdzili sposób zapakowania przesyłek z materiałami egzaminacyjnymi od dyrektorów szkół oraz zgodność liczby przekazanych zestawów z opisem na bezpiecznych kopertach.

Po uporządkowaniu dokumentacji egzaminacyjnej dokonano jej przeglądu w Wydziale Badań i Analiz pod kątem kompletności i poprawności wypełnienia oraz zgodności liczebności i składu zespołów nadzorujących w salach egzaminacyjnych z zapisami *Rozporządzenia*. Analizie poddano uwagi dyrektorów szkół dotyczące przebiegu sprawdzianu.

Na terenie województwa kujawsko-pomorskiego 193 obserwatorów oceniało prawidłowość przygotowania placówek do egzaminu oraz przebieg sprawdzianu, w tym wykonywanie obowiązków przez członków zespołów egzaminacyjnych i sposób pracy zdających.

W 2012 roku najwięcej arkuszy obserwacji (około 63% wszystkich przekazanych do WBiA) wypełnili przedstawiciele organów prowadzących szkoły. Kolejne (ze względu na liczebność) arkusze obserwacji pochodzą od przedstawicieli placówek doskonalenia nauczycieli (około 21%) oraz od przedstawicieli organów sprawujących nadzór nad szkołami (około 16%). Zestawienie liczby przekazanych do OKE arkuszy obserwacji wypełnionych przez obserwatorów przedstawiono w tabeli 12.

Tabela 12. Przekazane do OKE w Gdańsku arkusze obserwacji według grup obserwatorów

Liczba przekazanych do OKE arkuszy obserwacji przebiegu sprawdzianu wypełnionych przez przedstawicieli			Łączna liczba arkuszy obserwacji przekazanych do OKE
organu sprawującego nadzór pedagogiczny (KO)	organów prowadzących szkoły (OPS)	placówek doskonalenia nauczycieli (PDN)	
26	100	34	160

W porównaniu z rokiem 2011 nieznacznie wzrósł odsetek obserwatorów z placówek doskonalenia nauczycieli (o 3%) i zmalał z organów prowadzących szkoły (także o 3%).

Spośród wszystkich sal egzaminacyjnych w danej szkole obserwator wybierał jedną, w której przebywał od początku do końca trwania sprawdzianu, obserwując zgodność jego przebiegu z procedurami i prawidłowość przekazywania przewodniczącemu szkolnego zespołu egzaminacyjnego zabezpieczonych zestawów wraz z dokumentacją egzaminacyjną.

Na podstawie spostrzeżeń obserwatorów oraz wyników analizy dokumentacji egzaminacyjnej opracowano w Wydziale Badań i Analiz wnioski dotyczące organizacji i przebiegu sprawdzianu w szkołach podstawowych.

1. Obserwacja przygotowania sprawdzianu

Na podstawie § 40 ust. 1 rozporządzenia za organizację i przebieg sprawdzianu w szkołach odpowiadali dyrektorzy szkół. Powołali oni członków szkolnego zespołu egzaminacyjnego, a spośród nich – zespoły nadzorujące przebieg sprawdzianu w poszczególnych salach. Do ich zadań

należało między innymi przygotowanie sal egzaminacyjnych zgodnie z zapisami *Rozporządzenia* (w tym zgodność z przepisami bezpieczeństwa i higieny pracy). W arkuszach obserwacji między innymi zapisywano: *Przygotowano salę zgodnie z procedurami.*

Przed wejściem do każdej sali umieszczono listy zdających, natomiast w salach

- ustawiono stoliki w jednym kierunku w odległości zapewniającej samodzielność pracy uczniów
- umieszczono na stolikach kartki z imieniem, nazwiskiem, trzyznakowym kodem zdającego i jego numerem PESEL
- rozmieszczono miejsca dla przewodniczącego i członków zespołu nadzorującego w sposób zapewniający kontrolę nad pracą wszystkich uczniów
- przygotowano tablicę (planszę) do zapisania godziny rozpoczęcia i zakończenia egzaminu
- umieszczono sprawny zegar widoczny dla wszystkich zdających
- usunięto wszystkie pomoce dydaktyczne
- przygotowano zapasowe przybory piśmiennicze.

W jednej z obserwowanych sal spostrzeżono niekompletność informacji na wizytówkach uczniów: *Brak imienia i nazwiska na kartkach na stolikach – był kod i numer PESEL.*

Z analizy szkolnej dokumentacji egzaminacyjnej i arkuszy obserwacji sprawdzianu wynika, że we wszystkich salach składy i liczebność zespołów nadzorujących przebieg sprawdzianu były zgodne z zapisami w *Rozporządzeniu.*

2. Obserwacja przebiegu sprawdzianu

Za prawidłowy przebieg sprawdzianu w danej sali odpowiadał przewodniczący zespołu nadzorującego (PZN), który kierował pracą tego zespołu. W szczególności zadaniem zespołu nadzorującego (ZN) było zapewnienie samodzielności pracy zdających.

W opinii obserwatorów we wszystkich obserwowanych salach czynności organizacyjne związane z rozpoczęciem sprawdzianu wykonano sprawnie.

Zestawy egzaminacyjne rozdano uczniom w salach zgodnie z procedurami: w zdecydowanej większości – o godzinie 9:00, a w kilku – nieco później, po zakończeniu dłuższej trwających czynności organizacyjnych. Wcześniej niż o godzinie 9:00 rozdanie zestawów spowodowałoby konieczność podjęcia przez OKE odpowiednich kroków proceduralnych.

Obserwatorzy potwierdzili, że PZN polecił zdającym sprawdzenie kompletności zestawów egzaminacyjnych oraz przypomnieli im sposób kodowania arkuszy egzaminacyjnych. Ponadto polecił uczniom zapoznanie się z zamieszczoną na pierwszej stronie arkusza egzaminacyjnego *Instrukcją dla ucznia.* Na 10 minut przed zakończeniem czasu przeznaczanego na pracę z zestawem przypomnieli zdającym o konieczności zaznaczenia odpowiedzi na karcie odpowiedzi (z wyjątkiem sal, w których do sprawdzianu przystąpili uczniowie z dysleksją).

W przypadku uczniów ze specjalnymi wskazaniem zamieszczonymi w opiniach wydanych przez poradnie pedagogiczno-psychologiczne dłuższe teksty źródłowe z arkusza odczytywali lektorzy. W tych salach PZN polecił członkom ZN wykonanie czynności związanych z kodowaniem zestawów egzaminacyjnych.

Obserwatorzy uznali, że praca zdających była samodzielna i przebiegała w atmosferze sprzyjającej skupieniu: *Sprawdzian przeprowadzono zgodnie z obowiązującą instrukcją. Uczniowie pracowali samodzielnie.; Uczniowie zachowywali się wzorowo, w trakcie sprawdzianu panowała atmosfera powagi i skupienia.; Uczniowie i członkowie zespołu znają procedury związane z przygotowaniem i przeprowadzeniem sprawdzianu i je przestrzegają.*

W jednej z obserwowanych sal zanotowano: *Ukończono pracę z zestawem egzaminacyjnym przed wyznaczonym czasem.*

PZN i członkowie ZN po upływie czasu przeznaczanego na sprawdzian odebrali od uczniów arkusze, sporządzili dokumentację, zapakowali w sali wypełnione przez zdających arkusze do

bezpiecznych kopert, które zakleili w obecności wszystkich członków ZN i przedstawicieli zdających, po czym przekazali je PSZE.

We wszystkich salach objętych obserwacją sprawdzian przebiegał zgodnie z zapisami procedur, a przewodniczący i członkowie zespołów nadzorujących przebieg sprawdzianu wywiązali się właściwie ze swoich zadań. Podczas trwania sprawdzianu zapewniono atmosferę sprzyjającą samodzielnej pracy uczniów.

Żaden z obserwatorów nie stwierdził, żeby w trakcie sprawdzianu zaistniały zdarzenia mogące być przyczyną jego unieważnienia. Według wszystkich organizacja i przebieg tegorocznego sprawdzianu były zgodne z procedurami. Obserwatorzy podkreślali: *Przewodnicząca zespołu nadzorującego wywiązała się ze wszystkich obowiązków. Szkoła wzorowo przygotowana do sprawdzianu; Nie wystąpiły żadne zdarzenia zakłócające przebieg sprawdzianu; Sprawdzian przebiegał zgodnie z obowiązującymi procedurami. Nie wystąpiły żadne zdarzenia zakłócające pracę uczniów.; Dzieci pracowały w atmosferze spokoju i skupienia. Przeprowadzono sprawdzian z zachowaniem wszystkich procedur.*

Po przeprowadzonym sprawdzianie w Okręgowej Komisji Egzaminacyjnej w Gdańsku segregowano przesyłki kurierskie zawierające materiały egzaminacyjne otrzymane ze szkół. Zestawy egzaminacyjne w zaklejonych i odpowiednio opisanych bezpiecznych kopertach zostały spakowane i przekazane do określonych ośrodków sprawdzania, a dokumentację egzaminacyjną zabezpieczono w Wydziale Organizacyjno-Administracyjnym.

Podczas odbioru przesyłek kurierskich ze szkół w OKE w Gdańsku wstępnie analizowano dokumentację egzaminacyjną. Następnie po uporządkowaniu dokumentacji egzaminacyjnej według identyfikatorów poszczególnych szkół możliwa była jej szczegółowa analiza. Stwierdzono, że w zdecydowanej większości dokumentacja egzaminacyjna była kompletna i przygotowana prawidłowo, zgodnie z obowiązującą procedurą.

W nielicznych szkołach odnotowano następujące uchybienia:

- brak informacji o liczbie przekazywanych zestawów egzaminacyjnych na samoprzylepnych etykietach umieszczonych na kopertach
- niezgodność liczby kopert lub arkuszy egzaminacyjnych podanej w protokole z liczbą wpisaną na etykietach samoprzylepnych umieszczonych na kopertach
- brak protokołu przekazania/odbioru dokumentacji egzaminacyjnej
- przekazywanie zbędnej dokumentacji egzaminacyjnej.

W zbiorczych protokołach przebiegu sprawdzianu, w miejscu przeznaczonym na uwagi, dyrektorzy najczęściej pisali: *Sprawdzian przebiegał zgodnie z procedurami; Bez uwag.; Brak uwag.; Sprawdzian przebiegał bez zakłóceń.; Sprawdzian przebiegał spokojnie bez problemów. Nie odnotowano żadnych wyjść uczniów ani wymiany zestawów bądź nic nie pisali.*

Po przeprowadzonym sprawdzianie przewodniczący szkolnych zespołów egzaminacyjnych za pośrednictwem *Serwisu dla dyrektorów szkół* przekazali informacje dotyczące jakości dystrybucji i druku arkuszy egzaminacyjnych na sprawdzian w 2012 roku. Uwagi te poddano szczegółowej analizie. Zdaniem dyrektorów szkół przesyłki były zabezpieczone przed nieuprawnionym ujawnieniem. Znajdowały się w nich instrukcje dalszego postępowania z materiałami egzaminacyjnymi, instrukcje sprawdzania przesyłki i wykazy zawartości przesyłek. Okazało się, że zawartość przesyłek była zgodna z zapotrzebowaniem.

Przykłady uwag dyrektorów szkół dotyczące jakości dystrybucji i druku zestawów egzaminacyjnych: *Sprawnie i terminowo - zarówno odbiór jak i przekazanie; Wszystko dostarczono o czasie zgodnie z zapotrzebowaniem; Bez zastrzeżeń; Bez uwag; Jakość dystrybucji i druk zestawów egzaminacyjnych nie budził zastrzeżeń.; Nie wystąpiły żadne reklamacje ani błędy techniczne czy drukarskie; Zestawy były dostarczone i przygotowane zgodnie z procedurami. Nie zgłoszono żadnej reklamacji dotyczącej rozbieżności między zamówieniem a zawartością przesyłki.*

Z informacji przekazanych przez obserwatorów i dyrektorów szkół wynika, że w salach objętych obserwacją sprawdzian przebiegał zgodnie z procedurami.

Przygotowując sprawdzian w roku szkolnym 2012/2013 należałoby zwrócić uwagę na:

- przestrzeganie procedury pakowania zestawów egzaminacyjnych do bezpiecznych kopert
- zamieszczenie opisu na etykietach naklejonych na bezpiecznych kopertach (np. o dysleksji, przewlekłej chorobie ucznia) przy kodach i numerach PESEL uczniów wymagających różnych sposobów dostosowań warunków egzaminacyjnych lub o nieobecności ucznia na sprawdzianie
- przekazanie kompletnej, właściwie wypełnionej dokumentacji do OKE w Gdańsku.

3. Ewaluacja procesu sprawdzania zestawów egzaminacyjnych

3.1. Organizacja sprawdzania

Sprawdzanie zestawów egzaminacyjnych na terenie województwa kujawsko-pomorskiego odbyło się w ośrodkach sprawdzania zlokalizowanych w pięciu miastach: w Bydgoszczy, Grudziądzu, Inowrocławiu, Toruniu i we Włocławku. W 13 zespołach prace uczniów sprawdzało 249 egzaminatorów wpisanych do ewidencji egzaminatorów OKE w Gdańsku, w tym 26 dodatkowo pełniło funkcję egzaminatorów powtórnego sprawdzania czuwających nad rzetelnością oceniania. Pracą zespołów kierowało 13 przewodniczących zespołów egzaminatorów.

Wszyscy egzaminatorzy, na których w tym roku spoczywał obowiązek sprawdzenia zestawów wypełnionych przez szóstoklasistów, zostali przeszkoleni w zakresie stosowania obowiązujących w całym kraju zasad punktowania odpowiedzi uczniowskich do zadań otwartych. Następnego dnia po szkoleniu we wszystkich zespołach przystąpiono do sprawdzania i weryfikacji oceniania rozwiązań. Wszelkie nietypowe rozwiązania były przez egzaminatorów na bieżąco konsultowane z egzaminatorami funkcyjnymi. Nad przebiegiem sprawdzania czuwali koordynatorzy CKE i OKE w Gdańsku.

Przewodniczący zespołów, oprócz powtórnego ocenienia prac pobranych od każdego egzaminatora w swoich zespołach, sprawowali pieczę nad liczebną zgodnością puli prac przydzielonych zespołom do sprawdzenia, nad właściwym obiegiem arkuszy podczas ich sprawdzania, szczegółowym dokumentowaniem pracy zespołów oraz przekazaniem sprawdzonych i uporządkowanych zestawów wraz z dokumentacją swoich zespołów do OKE w Gdańsku. Podczas trwania sesji egzaminacyjnej przewodniczący zespołów kontaktowali się z OKE telefonicznie i za pośrednictwem *Forum dla przewodniczących*, gdzie zgłaszali wszelkie przypadki oryginalnych rozwiązań, sprawy organizacyjne i informacje o postępie prac w zespole.

Problemem najczęściej zgłaszanym do OKE przez zespoły egzaminatorów było nienaniesienie przez szkoły odpowiednich adnotacji o uczniach na naklejki na bezpiecznych kopertach. W części z tych kopert znajdowały się prawdopodobnie zestawy uczniów wymagających specjalnych dostosowań (np. uczniów z dysleksją, przewlekle chorych). Równie często zespoły nadzorujące przebieg sprawdzianu w szkołach nie odnotowywały na kopertach, dlaczego zestawów wypełnionych przez uczniów jest w nich mniej, niż głosi naklejka. Zwykle okazywało się, że w tych salach egzaminacyjnych nie przystąpili do sprawdzianu uczniowie, którzy byli laureatami konkursu lub zostali zwolnieni przez dyrektora OKE w Gdańsku z egzaminu. Przypadki te musiały zostać wyjaśnione na podstawie szkolnej dokumentacji egzaminacyjnej przesłanej do OKE – wykazów uczniów z dysfunkcjami, list zdających czy zbiorczych protokołów przebiegu sprawdzianu. Przewodniczący zespołów egzaminatorów, zgłaszający koordynatorowi sprawdzianu wszelkie tego rodzaju niejasności, otrzymywali informację zwrotną, czy te nieodpowiednio oznaczone zestawy wypełnili uczniowie uprawnieni do zastosowania specjalnych kryteriów punktowania rozwiązań, czy też nie. Dowiadywali się także, dlaczego w niektórych kopertach brakuje zestawów. Informacje te przekazywali następnie egzaminatorom, którzy na naklejkach

uzupełniali nienaniesione w szkołach zapisy, np. o uczniach z dysleksją, chorych, społecznie niedostosowanych, nieobecnych lub zwolnionych ze sprawdzianu, a następnie przechodzili do oceny rozwiązań zgodnie z uprawnieniami uczniów. Wówczas dopiero mogli wrócić do spokojnego rytmu pracy.

Podczas minionej sesji z zespołów egzaminatorów napłynęło około 200 zgłoszeń przypadków braku na kopertach ważnych informacji o uczniach oraz ponad 20 przypadków wpisania błędnego numeru PESEL na zestawie (w jednym lub w dwóch miejscach).

Około 10% prac przydzielonych każdemu zespołowi poddano powtórnemu sprawdzeniu. Ponadto po zakończeniu prac zespołów egzaminatorów w siedzibie OKE w Gdańsku dokonano weryfikacji sprawdzania ponad 3,8% standardowych zestawów egzaminacyjnych. Na podstawie analizy sposobu punktowania rozwiązań uczniowskich przez egzaminatorów oraz opinii i uwag przekazanych przez egzaminatorów, egzaminatorów powtórnego sprawdzania i przewodniczących zespołów egzaminatorów można stwierdzić, że proces sprawdzania pod względem organizacyjnym przebiegał według ustalonego harmonogramu sesji, a merytorycznie zgodny był z ogólnopolskimi ustaleniami.

3.2. Ustalenie i przekazanie wyników sprawdzianu różnym odbiorcom

Sprawdzone i ocenione zestawy egzaminacyjne szóstoklasistów zostały przekazane do Wydziału Organizacyjno-Administracyjnego Okręgowej Komisji Egzaminacyjnej w Gdańsku. Zaznaczenia z kart odpowiedzi zeskanowano za pomocą czytników optycznych, po czym ustalono wyniki poszczególnych uczniów.

Przygotowano zbiorcze zestawienia wyników, które zostały przekazane do Centralnej Komisji Egzaminacyjnej, a w dniu uwolnienia wyników sprawdzianu (28 maja 2012 r.) – do szkół, organów prowadzących szkoły oraz organu nadzorującego szkoły. Od tego dnia dyrektorzy szkół informowali swoich uczniów o wynikach uzyskanych przez nich ze sprawdzianu (z rozbiciem na pięć obszarów umiejętności). Ponadto szóstoklasiści mieli możliwość samodzielnie zapoznać się ze swoim ogólnym wynikiem punktowym ze sprawdzianu poprzez nowo uruchomiony elektroniczny *Serwis dla uczniów* dostępny po wpisaniu hasła i numeru identyfikacyjnego nadanego przez OKE w Gdańsku.

Wyniki sprawdzianu 2012 udostępniono dyrektorom szkół podstawowych w postaci plików zawierających informacje o indywidualnych wynikach punktowych szóstoklasistów za rozwiązanie poszczególnych zadań i w obszarach standardów, o ich wynikach średnich i poziomie wykonania zadań dla całej klasy i dla szkoły. Dane te udostępnione były w *Serwisie dla dyrektorów szkół* uprawnionym odbiorcom, po zalogowaniu się. Ponadto w osobnym pliku zamieszczono dla dyrektorów szkół informacje o wynikach dla gmin z uwzględnieniem liczebności zdających, średniej ze sprawdzianu w punktach i procentach.

We wstępnej informacji o wynikach sprawdzianu 2012 zaprezentowano zainteresowanym odbiorcom wartości podstawowych parametrów statystycznych wyników uczniów z województwa rozwiązujących zadania z zestawu standardowego, rozkład wyników, poziom opanowania umiejętności z pięciu obszarów standardów, wyniki szkół w zależności od ich lokalizacji, skalę staninową wyników szkół w województwie, a także zestawienie wyników punktowych ustalonych dla poszczególnych powiatów w województwie.

Wydano i rozesłano do wszystkich szkół indywidualne zaświadczenia o wynikach uczniów, którzy napisali sprawdzian oraz zaświadczenia uczniów, którzy byli zwolnieni z obowiązku przystąpienia do niego decyzją dyrektora OKE w Gdańsku lub na podstawie dokumentu potwierdzającego uzyskanie tytułu laureata konkursu przedmiotowego. Zaświadczenia te uczniowie otrzymali w dniu zakończenia zajęć dydaktyczno-wychowawczych wraz ze świadectwami ukończenia szkoły podstawowej.

ROZDZIAŁ IV

Analiza wyników sprawdzianu

1. Wyniki zdających bez dysfunkcji oraz zdających ze specyficznymi trudnościami w uczeniu się (zestaw standardowy – S-1-122)

1.1. Opis zestawu zadań

Zestaw zadań w wersji standardowej S-1-122 rozwiązywali uczniowie bez dysfunkcji i z dysleksją rozwojową. Na jego bazie opracowano arkusze dostosowane przeznaczone dla uczniów słabowidzących (S-4-122, S-5-122) i niewidomych (S-6-122) oraz słabosłyszących i niesłyszących (S-7-122).

Czas przeznaczony na rozwiązanie wszystkich zadań przez uczniów przystępujących do sprawdzianu jest określony w *Rozporządzeniu* i w przypadku braku dostosowania warunków i formy egzaminu wynosi 60 minut; dla uczniów uprawnionych czas ten mógł być przedłużony maksymalnie o 30 minut.

Zestaw standardowy składał się z 20 zadań zamkniętych oraz 6 otwartych. Za poprawne wykonanie wszystkich zadań uczeń mógł otrzymać 40 punktów – po 20 za zadania zamknięte i otwarte.

Sprawdzono umiejętności szóstoklasistów w zakresie pięciu obszarów standardów wymagań: *czytania, pisanie, rozumowania, korzystania z informacji i wykorzystywania wiedzy w praktyce*. Udział punktów możliwych do uzyskania za każdy z tych obszarów przedstawia tabela 13.

Tabela 13. Plan standardowego zestawu zadań (S-1-122)

Nr obszaru standardów	Obszar standardów wymagań egzaminacyjnych	Liczba punktów	Waga	Numery zadań (kryteriów)
I	<i>Czytanie</i>	10	25%	1, 2, 3, 5, 6, 7, 11, 12, 13, 14
II	<i>Pisanie</i>	10	25%	25 (II, III), 26 (I-V)
III	<i>Rozumowanie</i>	8	20%	4, 16, 17, 19, 20, 22, 24
IV	<i>Korzystanie z informacji</i>	4	10%	8, 9, 10, 25 (I)
V	<i>Wykorzystywanie wiedzy w praktyce</i>	8	20%	15, 18, 21, 23
	Razem	40	100%	

Umiejętności z obszaru *czytanie* sprawdzono dziesięcioma zadaniami zamkniętymi. Badano czytanie dwóch tekstów: popularnonaukowego i poetyckiego.

Umiejętności z obszaru *pisanie* sprawdzono dwoma zadaniami otwartymi. Uczeń musiał zredagować instrukcję przygotowania napoju i dłuższą wypowiedź na podany temat. Badano także umiejętności przestrzegania poprawności językowej, ortograficznej i interpunkcyjnej.

Umiejętności z obszaru *rozumowanie* sprawdzono pięcioma zadaniami zamkniętymi i dwoma otwartymi. Badały one przede wszystkim umiejętności rozpoznawania charakterystycznych cech i własności liczb oraz figur.

Umiejętności z obszaru *korzystanie z informacji* sprawdzono trzema zadaniami zamkniętymi i jednym otwartym. Badano nimi, czy uczeń umie posługiwać się źródłem informacji.

Umiejętności z obszaru *wykorzystywanie wiedzy w praktyce* sprawdzono dwoma zadaniami zamkniętymi i dwoma otwartymi. Uczniowie musieli się wykazać umiejętnościami wykonania obliczeń dotyczących długości, czasu i pieniędzy.

Szczegółowe informacje o umiejętnościach szóstoklasistów badanych podczas sprawdzianu znajdują się w podrozdziale 1.2.2. oraz w załączniku 1. do niniejszego sprawozdania.

1.2. Wyniki zdających

1.2.1. Ogólne wyniki zdających

Zadania z zestawu standardowego w województwie kujawsko-pomorskim rozwiązywało 19 630 uczniów, a w kraju 355 285 uczniów.

W tabeli 14. przedstawiono wartości podstawowych wskaźników statystycznych wyników zdających w województwie kujawsko-pomorskim i w kraju, a na rysunku 1. – rozkład liczebności wyników w województwie.

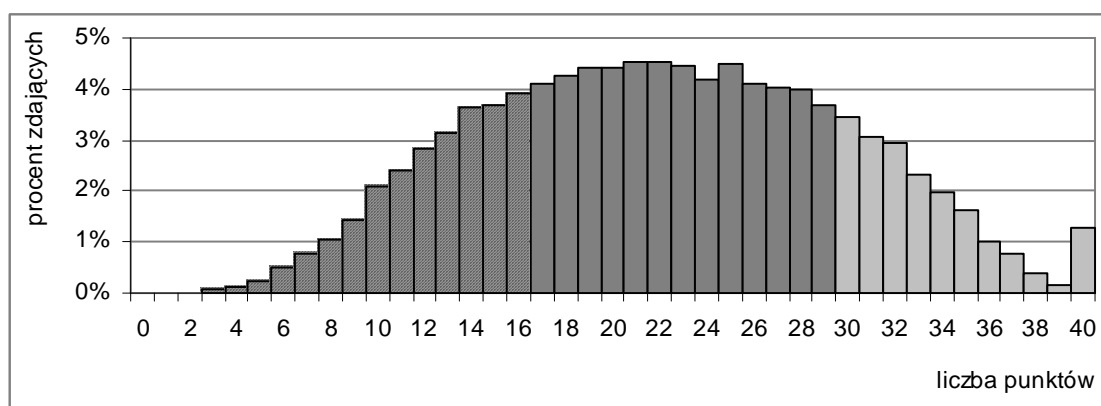
Tabela 14. Wartości wskaźników statystycznych wyników zdających w województwie kujawsko-pomorskim i w kraju – zestaw S-1-122

Wskaźnik statystyczny*	Wartość wskaźnika	
	w województwie	w kraju
Liczebność	19 630	355 285
Wynik minimalny	1	0
Wynik maksymalny	40	40
Wynik średni w punktach	22,13	22,75
Wynik średni w procentach	55	57
Modalna	22	23
Odchylenie standardowe	7,65	7,63

* Definicje wskaźników statystycznych zamieszczono na stronie internetowej Okręgowej Komisji Egzaminacyjnej w Gdańsku (www.oke.gda.pl) w zakładce *Opracowania wyników*, w pozycji *Podstawowe dane statystyczne*.

Średni wynik uzyskany przez uczniów z województwa wyniósł 22,13 punktu, co stanowi 55% maksymalnej liczby punktów możliwych do otrzymania. Najniższy spośród wyników (1 punkt) uzyskał jeden uczeń, a najwyższy (40 punktów) otrzymało 247 uczniów (1,3%), w tym 234 było laureatami konkursów przedmiotowych o zasięgu wojewódzkim lub ponadwojewódzkim. Wynik najczęściej występujący – 22 punkty zdobyło 894 uczniów, czyli 4,6% (wynik 21 p. osiągnęło 890, a 25 – 884 uczniów). Wyniki około 70% uczniów mieszczą się w przedziale od 14 do 30 punktów.

Rysunek 1. Rozkład wyników zdających w województwie kujawsko-pomorskim – zestaw S-1-122



W tegorocznej populacji szóstoklasistów można wydzielić trzy strefy osiągnięć uczniów:

- do 16 punktów (**staniny 1-3**) – strefa wyników **niskich**
- od 17 do 29 punktów (**staniny 4-6**) – strefa wyników **średnich**
- od 30 punktów (**staniny 7-9**) – strefa wyników **wysokich**.

W tabeli 15. przedstawiono przedziały punktowe wyników zdających na skali staninowej wyznaczone w Centralnej Komisji Egzaminacyjnej dla sprawdzianu przeprowadzonego w kwietniu 2012 roku.

Tabela 15. Przedziały punktowe wyników zdających w kraju na skali staninowej – zestaw S-1-122

Numer stanina	1	2	3	4	5	6	7	8	9
Przedział punktowy	0-9	10-12	13-16	17-20	21-25	26-29	30-32	33-35	36-40

* Informacje dotyczące zastosowania skali staninowej do interpretacji wyników sprawdzianu znajdują się w podrozdziale 1.2.9.

Uczniowie z województwa kujawsko-pomorskiego, którzy osiągnęli ze sprawdzianu wyniki niskie, uzyskali średnio 31,2% punktów możliwych do zdobycia.

Uczniowie, którzy osiągnęli wyniki średnie, uzyskali średnio 57,2% punktów możliwych do zdobycia.

Uczniowie, którzy osiągnęli wyniki wysokie, uzyskali średnio 83% punktów możliwych do zdobycia.

W strefie wyników niskich znalazło się 25,8% uczniów z województwa kujawsko-pomorskiego, a w strefie wyników wysokich – 18,9% uczniów.

W tabeli 16. podano średnie wyniki zdających w poszczególnych powiatach.

Tabela 16. Wyniki zdających w powiatach województwa kujawsko-pomorskiego – zestaw S-1-122

Powiat	Wynik średni	
	w punktach	w procentach
aleksandrowski	21,79	54
brodnicki	20,97	52
bydgoski	22,43	56
chełmiński	21,20	53
golubsko-dobrzyński	21,32	53
grudziądzki	20,22	51
inowrocławski	22,98	57
lipnowski	20,24	51
m. Bydgoszcz	23,90	60
m. Grudziądz	22,17	55
m. Toruń	24,84	62
m. Włocławek	22,32	56
mogileński	22,27	56
nakielski	20,47	51
radziejowski	22,09	55
rypiński	21,15	53
sępoleński	21,73	54
świecki	21,00	53
toruński	21,65	54
tucholski	21,19	53
wąbrzeski	21,09	53
włocławski	20,94	52
żniński	21,05	53
Województwo kujawsko-pomorskie	22,13	55

Najwyższy średni wynik uzyskali szóstoklasiści z Torunia – 62% punktów możliwych do zdobycia, a najniższy – 51% punktów – uczniowie z powiatów: grudziądzkiego, lipnowskiego i nakielskiego.

1.2.2. Wyniki zdających w obszarach standardów wymagań

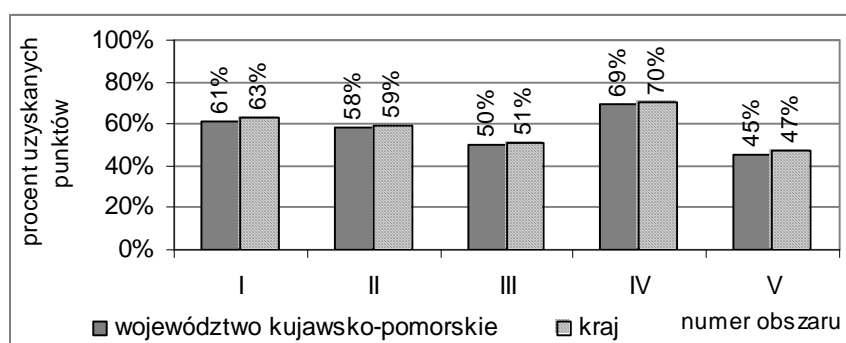
W tabeli 17. oraz na rysunku 2. podano zróżnicowanie wartości wybranych wskaźników statystycznych wyników uczniów w obszarach standardów wymagań egzaminacyjnych.

Tabela 17. Wartości wyników średnich zdających w województwie kujawsko-pomorskim i w kraju w obszarach standardów wymagań – zestaw S-1-122

Wskaźnik statystyczny	Woj. kujawsko-pomorskie					Kraj				
	Wartość wskaźnika w obszarze*									
	I	II	III	IV	V	I	II	III	IV	V
Wynik średni w punktach	6,05	5,78	3,98	2,75	3,58	6,25	5,88	4,11	2,79	3,72

* obszary umiejętności szóstoklasistów: I – czytanie (0-10 p.), II – pisanie (0-10 p.), III – rozumowanie (0-8 p.), IV – korzystanie z informacji (0-4 p.), V – wykorzystywanie wiedzy w praktyce (0-8 p.)

Rysunek 2. Procent punktów uzyskanych przez zdających w województwie kujawsko-pomorskim i w kraju w obszarach standardów wymagań – zestaw S-1-122



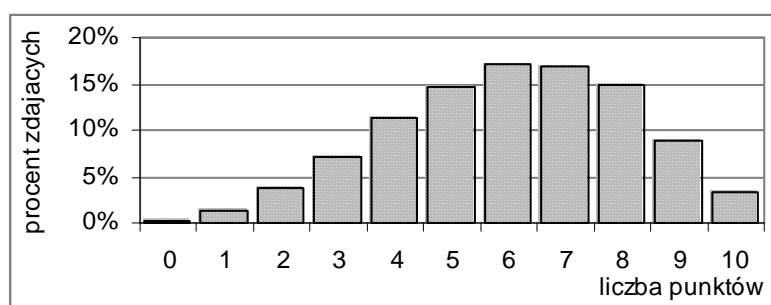
Najlepiej zostały opanowane przez uczniów umiejętności z obszaru *korzystanie z informacji*. Wynik średni szóstoklasistów z województwa w tym obszarze jest niższy o 1 punkt procentowy od wyniku uzyskanego przez populację wszystkich szóstoklasistów w kraju, podobnie jak wyniki w II i III obszarze standardów wymagań. Bardziej znacząca różnica pomiędzy wynikami obu populacji zarysowała się w obszarach: I i V (2 punkty procentowe).

Poniżej zamieszczono informacje na temat rozkładów wyników w obszarach standardów wymagań egzaminacyjnych, przedstawiono wszystkie umiejętności sprawdzane poszczególnymi zadaniami oraz analizę rozwiązania wybranych zadań przez szóstoklasistów.

Czytanie

Na rysunku 3. przedstawiono rozkład wyników zdających w województwie kujawsko-pomorskim w obszarze *czytanie*.

Rysunek 3. Rozkład wyników zdających w województwie w obszarze czytanie – zestaw S-1-122



W obszarze czytanie wynik najczęściej występujący wynosi 6 punktów; uzyskało go 17% piszących. Wynik maksymalny (10 p.) zdobyło natomiast 3,4% szóstoklasistów w województwie. Około 76% zdających osiągnęło co najmniej 5 punktów za umiejętności badane w tym obszarze.

W tabeli 18. przedstawiono informacje o poziomie opanowania umiejętności z obszaru czytanie przez uczniów w trzech strefach wyników.

Tabela 18. Poziom opanowania umiejętności z obszaru czytanie przez uczniów z województwa w poszczególnych strefach wyników

	Strefa wyników	Uczniowie w strefie wyników		Poziom opanowania umiejętności	
		liczba	% populacji w woj.	w punktach	w procentach
	niskich	5 071	25,8	3,89	39
	średnich	10 849	55,3	6,29	63
	wysokich	3 710	18,9	8,28	83

Uczniowie o wynikach niskich wykazali się w tym obszarze opanowaniem umiejętności na poziomie około 39% (niecałe 4 punkty na 10 możliwych do zdobycia), podczas gdy uczniowie o wynikach wysokich – około 83%. Uczniowie z najniższych staninów wymagają systematycznego usprawniania umiejętności wyszukiwania informacji w tekstach różnego typu, analizowania ich treści i wnioskowania na tej podstawie.

Dziesięć zadań zamkniętych badających poziom opanowania umiejętności czytania odnosiło się do dwóch tekstów – popularnonaukowego i poetyckiego. Uczniowie z województwa kujawsko-pomorskiego uzyskali za wykonanie wszystkich tych zadań wynik różniący się o 2 punkty procentowe od wyniku populacji krajowej (61% w województwie, 63% w kraju).

Poniższa tabela przedstawia wszystkie umiejętności z obszaru czytanie badane poszczególnymi zadaniami oraz procent poprawnych rozwiązań tych zadań.

Tabela 19. Umiejętności z obszaru czytanie badane podczas sprawdzianu

Zad.	Badana umiejętność (nr standardu)	Sprawdzana czynność	Procent poprawnych rozwiązań w województwie
		Uczeń:	
1.	odczytywanie tekstu popularnonaukowego (1.1, 1.2)	wyszukuje informację w tekście	73
2.		porównuje informacje z różnych tekstów kultury	82
3.		wnioskuje na podstawie przesłanek z tekstu	43
5.		odczytuje z kontekstu znaczenie użytego sformułowania	66
6.		na podstawie użytych środków stylistycznych odczytuje intencję autora	25
7.		wyszukuje informację w tekście	83
11.		odczytywanie tekstu poetyckiego (1.1, 1.2)	rozpoznaje funkcję stylistyczną porównania
12.	rozpoznaje osobę mówiącą w wierszu		84
13.	określa funkcję stylistyczną wyrazów dźwiękonaśladowczych		56
14.	odczytuje z kontekstu znaczenie użytego wyrazu		29

W zakresie odczytywania tekstu popularnonaukowego uczniowie zmierzali się z dwoma zadaniami badającymi umiejętność prostego wyszukiwania informacji podanej w tekście wprost. Odczytanie przyczyny niegasnącej w obecnych czasach popularności kina (zad. 7.) było dla uczniów o wiele łatwiejsze niż wskazanie zawartej w tekście daty pierwszej na świecie publicznej projekcji filmu (zad. 1.). Łatwa okazała się jeszcze umiejętność bardziej złożona – porównanie dwóch informacji z różnych tekstów kultury: na podstawie przesłanek z tekstu źródłowego

uczniowie wybierali odpowiednią ilustrację spośród czterech zamieszczonych w odpowiedziach (zad. 2.).

2. Które ujęcie wywołało panikę na pokazie filmu braci Lumière?



A.



B.



C.



D.

Najtrudniejsze przy odczytywaniu tekstu popularnonaukowego, a jednocześnie – w całym obszarze czytania – okazało się dla szóstoklasistów określenie, w jakim celu autor mówi do odbiorców, posługując się czasownikami w 1 osobie liczby mnogiej (np.: „...wstrzymujemy oddech, zsuwamy się na krawędź fotela, a serce wali nam jak młotem, choć wiemy...”). Uczniowie zaznaczający w zad. 6. błędną odpowiedź najczęściej byli przekonani, że autor chce zachęcić widzów do wspólnego oglądania filmów zamiast nawiązać bliższy kontakt z odbiorcą (odpowiedź poprawna).

Na sprawdzianie badano także – za pomocą czterech zadań – odbiór tekstu poetyckiego przez uczniów kończących szkołę podstawową. Dwa spośród tych zadań (11. i 13.) nawiązywały do znajomości środków stylistycznych, ale ich próg trudności był dla uczniów wyższy, gdyż zdający musieli określić funkcję, jaką porównanie i wyrazy dźwiękonaśladowcze pełnią we fragmencie utworu.

Tekst do zadań od 11. do 14.

Burza nocna

Szalała burza w nocy. Łuny, gwizdy, jęki,
Turkot wozów, huk kotłów, blach łoskot, zbrój szczęki,
Pioruny, grzmoty, trzaski, dudnienia, tętenty,
Niby napad dzikiego najeźdźcy zawzięty.
Potem wszystko ucichło. Gdy świtem wychodzę,
Jest pusto i bezludnie. I tylko na drodze,
Śladami po odpartych, rozgromionych zbiegach,
Lśnią kałuże jak tarcze o szczerbatych brzegach.

Leopold Staff, *Martwa pogoda*.

11. Co autor chce podkreślić poprzez porównanie burzy do bitwy?

- A. Dzikość najeźdźców.
- B. Gwałtowność wiatru.
- C. Odwagę rycerzy.
- D. Grozę burzy.**

13. Autor używa wyrazów dźwiękonaśladowczych, aby

- A. opisać wygląd krajobrazu po burzy.
- B. scharakteryzować najeźdźców.
- C. przedstawić poranek po bitwie.
- D. oddać atmosferę nawałnicy.**

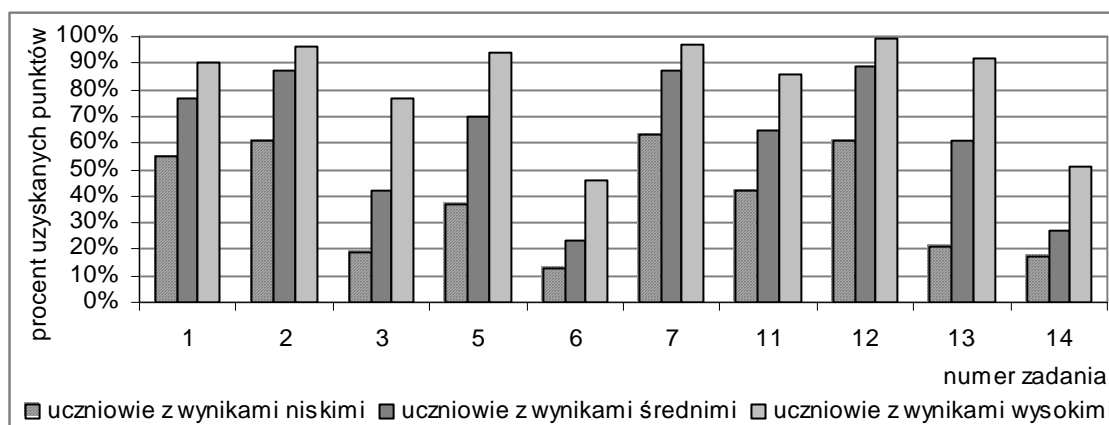
Natomiast najliczniejsza grupa uczniów świetnie poradziła sobie z wykonaniem zadania 12., sprawdzającego umiejętność rozpoznania osoby mówiącej w wierszu. Aż 84% zdających bezbłędnie wskazało zacytowany fragment wiersza, w którym podmiot liryczny mówi bezpośrednio o sobie (*Gdy świtem wychodzę...*).

12. Które słowa świadczą o tym, że postać mówiąca jest uczestnikiem wydarzeń?

- A. *Szalała burza w nocy.*
- B. *Potem wszystko ucichło.*
- C. ***Gdy świtem wychodzę...***
- D. *Lśnią kałuże jak tarcze...*

Na rysunku 4. przedstawiono poziom wykonania poszczególnych zadań z obszaru *czytanie* przez uczniów z województwa, którzy ze sprawdzianu uzyskali wyniki niskie, średnie lub wysokie.

Rysunek 4. Procent punktów uzyskanych za rozwiązanie zadań z obszaru *czytanie* przez uczniów o wynikach niskich, średnich, wysokich



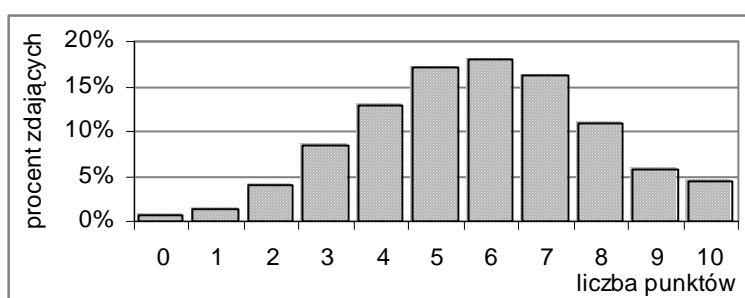
Największa różnica w poziomie osiągnięć uczniów z trzech najwyższych i trzech najniższych staninów zarysowała się w wynikach za rozwiązanie zadania 13. (71 punktów procentowych). Z rozwiązaniem zadania 3. poradziło sobie 42% uczniów o wynikach średnich i około 20% uczniów o wynikach niskich. Zadanie 12. rozwiązyli niemal wszyscy uczniowie z wynikiem z najwyższych staninów i ponad 60% uczniów ze staninów 1-3.

Wyniki uzyskane przez dziewczęta i chłopców z województwa za rozwiązanie zadań z obszaru *czytanie* są bardzo zbliżone, wynoszą odpowiednio 61% i 60% punktów. W każdej ze stref wyników różnice między tymi dwiema populacjami są statystycznie mało istotne.

Pisanie

Na rysunku 5. przedstawiono rozkład wyników zdających w województwie w obszarze *pisanie*.

Rysunek 5. Rozkład wyników zdających w województwie w obszarze *pisanie* – zestaw S-1-122



Wynik najczęściej występujący w obszarze *pisanie* (6 punktów) zdobyło niemal 18% uczniów z województwa, a maksymalny (10 punktów) – 883, czyli 4,5% piszących.

139 piszących (0,7%) uzyskało 0 punktów w tym obszarze; to o 524 mniej niż w ubiegłym roku. Ponad 72% uczniów otrzymało co najmniej 5 punktów za umiejętność pisania.

W tabeli 20. przedstawiono informacje o poziomie opanowania umiejętności z obszaru *pisanie* przez uczniów w trzech strefach wyników.

Tabela 20. Poziom opanowania umiejętności z obszaru *pisanie* przez uczniów z województwa w poszczególnych strefach wyników

		Uczniowie w strefie wyników		Poziom opanowania umiejętności	
		liczba	% populacji w woj.	w punktach	w procentach
Strefa wyników	niskich	5 071	25,8	3,87	39
	średnich	10 849	55,3	5,93	59
	wysokich	3 710	18,9	7,95	80

Uczniowie ze strefy wyników niskich za samodzielne sformułowanie dwóch wypowiedzi otrzymali 3,9 punktu na 10 możliwych do zdobycia, a uczniowie o wynikach średnich – 5,9 (59% punktów). Uczniowie z wynikami w trzech najwyższych strefach otrzymali średnio 8 punktów za *pisanie*.

Umiejętność pisania podczas tegorocznego sprawdzianu była badana za pomocą dwóch zadań otwartych: jednego zadania krótkiej odpowiedzi i jednego – rozszerzonej. Za rozwiązanie obu zadań szóstoklasista mógł uzyskać maksymalnie 10 punktów.

W tabeli 21. przedstawiono umiejętności z obszaru *pisanie* badane poszczególnymi kryteriami oraz procent opanowania tych umiejętności.

Tabela 21. Umiejętności z obszaru *pisanie* badane podczas sprawdzianu

Zad./ kryt.	Badana umiejętność (nr standardu)	Sprawdzana czynność Uczeń:	Procent opanowania umiejętności w województwie
25.II	pisanie na temat i zgodnie z celem (2.1)	pisze użyteczną instrukcję (przepis) sporządzenia napoju	77
25.III	celowe stosowanie środków językowych (2.3)	pisze w funkcjonalnym stylu, z dbałością o dobór słownictwa	89
26.I	pisanie na temat i zgodnie z celem (2.1)	pisze opowiadanie na zadany temat	61
26.II	celowe stosowanie środków językowych (2.3)	pisze w funkcjonalnym stylu z dbałością o dobór słownictwa	25
26.III	przestrzeganie norm gramatycznych (2.3)	pisze poprawnie pod względem językowym	41
26.IV	przestrzeganie norm ortograficznych (2.3)	pisze poprawnie pod względem ortograficznym (uczeń z dysleksją: zamyka myśli w obrębie zdań)	51
26.V	przestrzeganie norm interpunkcyjnych (2.3)	pisze poprawnie pod względem interpunkcyjnym (uczeń z dysleksją: rozpoczyna zdania wielką literą, a zamyka kropką lub innym znakiem kończącym zdanie)	37

Uczniowie dobrze poradzi sobie z napisaniem użytecznej instrukcji przyrządzenia napoju z wykorzystaniem informacji zamieszczonych na rysunkach; najczęściej zachowywali przy tym jednolitą formę stylistyczną wypowiedzi. Ogółem otrzymali 80% punktów możliwych do zdobycia za umiejętność napisania instrukcji.

Przykład 1.



25. Na podstawie rysunków z opakowania czekolady w proszku napisz instrukcję przygotowania czekolady do picia.

„Instrukcja”

1. Wziąć filiżankę i tyziankę.
2. Następnie nasypać siedem tyzianek czekolady do filiżanki.
3. Zalać ją 200 ml mleka lub wody o temperaturze 90°C.
4. Na koniec wymieszać zawartość filiżanki tyzianką.
5. Delektuj się smakiem gorącej czekolady.

Przykład 2.

Na początek wsyp do kubka osiem tyzianek czekolady w proszku. Następnie substancję zalej 200 ml mleka lub wody o temperaturze 90°C. Do energii cznie wymieszaj. Po kilku minutach czekolada będzie gotowa do picia.

Przykład 3.

Czekolada do picia (porcja dla jednej osoby, czas przygotowania 3 minuty)

- Przygotuj:	Sposób przygotowania
- Tyzianka	- Do filiżanki wrzucić 8 tyzianek czekolady
- pakietek czekolady w proszku	w proszku.
- 200 ml wody lub mleka	- Zagotować mleko lub wodę do temperatury 90°C,
- filiżankę lub kubek	a następnie zlać do filiżanki.
	- Zamieszać tyzianką

Smacznego!

Ponad 60% szóstoklasistów w komunikatywny sposób zredagowało użyteczny przepis na gorącą czekoladę. Uczniowie ci uwzględnili w swoich wskazówkach m.in. wszystkie niezbędne informacje widniejące na piktogramach. Najczęściej pomijanymi w instrukcjach lub błędnie podawanymi informacjami były te dotyczące objętości i temperatury mleka/wody.

Przykład 4.

Instrukcja na czekoladę

1. Weź filiżankę z szafki.
2. Wsyp do filiżanki osiem Tyćczek czekolady.
3. Wstaw ~~do~~ wodę lub mleko na gaz ale tylko 200 ml.
4. Wlej mleko lub wodę i delikatnie pomieszaj jak wszystko się nie zioncy.
5. Wypij

Smacznego ▽

(Brak informacji, do jakiej temperatury należy podgrzać mleko/wodę.)

Przykład 5.

Najpierw wsypać do szklanki osiem Tyćczek proszku czekoladowego. Następnie mleko zagrzane do 90°C bądź wodę wlać do naczynia. Na koniec mieszać wszystko aż otrzyma konsystencję czekolady pitnej.

(Nieprecyzyjne wskazówki lub ich brak w zakresie:

- pojemnika – czy należy wykorzystać tylko szklankę, czy dodatkowo jeszcze inne naczynie?
- temperatury płynu – czy informacja „90°C” dotyczy także wody?
- objętości mleka/wody.)

Przykład 6.

Na początku wsyp osiem Tyćek czekolady w proszku. Następnie zalej to wodą lub mlekiem o temperaturze 90°. Po wykonaniu tej czynności zamieszaj.
Smacznego

(Brak informacji o naczyniu i objętości płynu.)

Część instrukcji napisanych przez szóstoklasistów (około 9%) była nieużyteczna mimo wykorzystania w nich wszystkich informacji z rysunków. Autorzy tych rozwiązań zwykle niedostatecznie jasno, niedokładnie przedstawiali szczegóły kolejnych etapów przygotowywania napoju.

Przykład 7.

1. Najpierw należy wsypać osiem Tyżeczek do filiżanki.
2. Potem wleć ^{200 ml} mleka lub wody, które ma powyżej 90°C.
3. Na koniec dokładnie wymieszać.

(Autor nie określił, co należy wsypać do filiżanki ani nie zasugerował, że będzie to napój; w taki sam sposób oprócz czekolady można przyrządzić różne błyskawiczne przekąski.)

Przykład 8.

1. Przygotuj kubek i Tyżeczki.
2. Wsyp do kubka Tyżeczkę 8 Tyżeczek czekolady w proszku.
3. Przygotuj w dzbanku 200 ml mleka lub wody, które ma 90°C.
4. Wlej wodę lub mleko do szklanki.
5. Kręć energicznie w prawo Tyżeczkę przez 3 min.

(Dezinformacja w sprawie naczynia: czekoladę wsypuje się do kubka, do dzbanka nalewa się mleko lub wodę, ale przelewa je – do szklanki. Użytkownik instrukcji miałby niełatwe zadanie.)

Uczniowie zapisywali swoje instrukcje tekstem ciągłym bądź w punktach. Najczęściej posługiwali się zdaniami zawierającymi orzeczenie wyrażone czasownikiem w formie osobowej, w trybie rozkazującym, rzadziej – równoważnikami zdań, a najrzadziej – zdaniami z orzeczeniem w trybie oznajmującym, np.: *wsypujemy, zalewamy, mieszamy* lub: *wsypujesz, zalewasz, mieszasz*.

Przykład 9.

1. Wsyp do szklanki osiem tyżeczek czekolady.
 2. Wlej 200 ml wody lub mleka o temp. 90°C.
 3. Energicznie zamieszaj.
- Smacznego!

(czasowniki osobowe; tryb rozkazujący)

Przykład 10.

Gorąca Czekolada

Składniki: czekolada w proszku ~~mleko lub woda~~ 200 ml mleka lub wody o temperaturze 90°C. Najpierw należy wsypać osiem Tyżeczek czekolady w proszku do filiżanki. Następnie trzeba zalać to wodę lub mlekiem. Na koniec wszystko wymieszać i cieszyć się smakiem.

(czasowniki nieosobowe)

Błąd polegający na zastosowaniu niejednorodnej formy gramatycznej czasowników popełniło 11% piszących (łatwość dla tej umiejętności wyniosła 0,89).

Przykład 11.

Aby przygotować gorącą czekoladę do picia należy wylać do filiżanki 8 małych tyżeczek czekolady w proszku. Następnie musimy zalać zawartość filiżanki 200 ml mleka lub wody o temperaturze 90°C. Na sam koniec pomieszać dokładnie mapą Tyżeczka. Gotowe!

W sumie około 2,8% szóstoklasistów nie podjęło próby rozwiązania zadania 25. lub rozwiązało je niepoprawnie, otrzymując 0 punktów na 4, które można było łącznie zdobyć (opuszczenie zadania zdarzyło się w przypadku 1,3% uczniów).

Znacznie trudniejsze dla piszących okazało się zadanie 26. mające najwyższą wagę punktową spośród tegorocznych zadań egzaminacyjnych dla uczniów szóstej klasy (7 p.). Uzyskali oni za wykonanie tego zadania średnio zaledwie 48% punktów możliwych do zdobycia.

Uczniowie mieli opowiedzieć o wydarzeniach, które doprowadziły do zrobienia komuś miłej niespodzianki, dbając o logiczne uporządkowanie swojej wypowiedzi, celowe stosowanie struktur językowych oraz zachowanie poprawności gramatycznej, ortograficznej i interpunkcyjnej.

Zależnie od stopnia realizacji tematu szóstoklasiści mogli uzyskać od zera do trzech punktów. Za spełnienie wymogu pisania na temat i zgodnie z celem uczniowie z województwa otrzymali zaledwie 61% punktów możliwych do zdobycia. Okazało się jednak, że forma opowiadania jest im dobrze znana. Najczęściej występujące mankamenty tegorocznych wypowiedzi to ubóstwo fabuły oraz zaburzenie proporcji między rozbudowanym wstępem i lapidarnym trzonem opowiadania.

Niecałe 3% zdających zrezygnowało z napisania opowiadania podczas tegorocznego sprawdzianu.

Najliczniejsza grupa szóstoklasistów na głównego bohatera swoich opowiadań wybrała dziecko i przedstawiła, w jaki sposób zorganizowało ono niespodziankę dla bliskich: posprzątało dom, przygotowało przyjęcie, przyrządziło poczęstunek. Wielu uczniów opowiedziało o tym, że rodzice zaplanowali i zrealizowali niespodziankę, np. ofiarowali dziecku wymarzone zwierzątko. Sporo było także wypowiedzi o zorganizowaniu wyjazdu na wspólną, rodzinną wycieczkę.

Niemal we wszystkich pracach uczniowie uwzględniali aspekt uczuciowy – opisywali relacje między bohaterami zaangażowanymi w przygotowanie niespodzianki i tymi, którym niespodzianka była dedykowana. Nierzadko swoje wypowiedzi wzbogacali refleksjami natury etycznej, np.:

- ❖ *Wszystko to mnie drogo kosztowało, ale było warto się poświęcić dla szczęścia rodziny.*
- ❖ *W tak dużej rodzinie miłość to jest najwspanialsza rzecz, która może się przydarzyć.*
- ❖ *Gdy już rodzice zjedli, spytali, co się stało, na co syn odpowiedział, że już zbyt wiele wystugiwał się innymi, czas teraz pomóc innym, było to miłe zaskoczenie.*

26. Napisz opowiadanie o tym, jak ktoś zrobił miłą niespodziankę swoim domownikom.

Twoja praca powinna zająć co najmniej połowę wyznaczonego miejsca.

Miła niespodzianka

Nieraz Ola napadła na genialny pomysł. Jej rodzice mieli jutro wrócić ^{do domu} z podróży do stacji, więc pomyślała, że ma im zrobić miłą niespodziankę – upiecze ciasteczka.

Dziewczynka wzięła książkę kulinarską i znalazła odpowiedni przepis. Nie był trudny, a wykonanie nie trwało długo. Potem Ola ubrała fartuch babci i zaczęła gotowanie. Praca szła jej bardzo sprawnie. Nagle zauważyła, że brakuje jednego z najważniejszych składników – jajek. Szybko ubrała się i popędziła po nie do pobliskiego sklepu. Niestety, okazało się, że wszystkie jajka zostały sprzedane i nie ma ich już w sklepie. Jednak dziewczyna się nie poddała. Po kilku minutach jednę już autobusem do supermarketu. Znalazła tam nieszczerne jajka i szybko wróciła do domu, by dokończyć gotowanie.

Gdy rodzice wrócili, ciasteczka były już gotowe. Bardzo ucieszyli się z miłej niespodzianki. Oli ta przygoda ma długo pozostać w pamięci.

Uczniowie wyrażali podziw w stosunku do opisywanych bohaterów i trudu, jaki podjęli. Imponował im upór, z jakim bohaterowie dążyli do swojego celu, często z poświęceniem, nie myśląc o sobie. Nagrodą za to samozaparcie było zwykle uznanie, wdzięczność i radość bliskich.

„Niespodzianka”
Pewnego dnia Marek obudził się w swoim łóżku wyproszony i wzdrony. Słońce świeciło, a ptaki pięknie śpiewały za jego dnem.
Chłopiec zorientował się, że nikogo nie ma w domu, posilił się, jego rodzice wyszli do pracy. Postanowił zobaczyć mamę i tatę. Zjadł śniadanie i wsiadł się do pracy. Miał to być wspaniała niespodzianka. Marek sprzątał cały dom sam jak palec. Najpierw posprzątał łazienkę i kuchnię. Następnie udał się do salonu i tam zaczął odkurzać. Na samym końcu wsiadł się za sprzątanie rodziców i swoją. Złóżką na pana świdora więc nakładł do stołu i przygotował posiłek.
Kiedy do domu przyszli rodzice Marka byli naprawdę miło zaskoczeni i byli dumni, że mają takiego syna.

Jako że przygotowanie niespodzianki, był już gotowy od początku tygodnia. Czekając na weekend, to tylko wtedy rodzice miało iść do pracy. Chłopiec był niezwykle podniecony po przeczytaniu. Miał gotowy plan. Kiedy rodzice spali jeszcze w łóżku, On szybko pognał do sklepu po zakupy. Kupił ulubione przysmaki rodziców. Kiedy wrócił do domu, zaczął przygotować kwiatowe śniadanie. Mógł zająć się mamą i ziew tatę. Mamiem między od usha do usha przeszedł z ogórkiem i ketchupem do swoich kochanych domowników. Ci zaś lekko zorientowali się wzmazyli się widokiem syna z śniadaniem. - To dla was! - powiedział. Jakiś. Rodzice zaskakali się wzajemnie i zaczęli jeść.

Ponad 20% zdających otrzymało zaledwie 1 punkt w kryterium badającym stopień realizacji tematu, ponieważ nie potrafili oni skutecznie przeanalizować i w pełni zrozumieć podanego tematu pracy. W opowiadaniach prezentowali tylko zarys zdarzeń lub ich wypowiedzi nie były opowiadaniem.

Pewnego dnia, kiedy w statku było mi
niezgodnie większe niż mi dawno. B. Więc
poszedłem do szkoły.
W szkole spotkałem moją przyjaciółkę
moją niespodzianką tego dnia, dostatek 5
pięć z pracy klasowej i z pracy.
Kiedy, noc, leży w f. miałem wto jak
sportowa tylko dla siebie, co się zabra
zabra. Wracając. Kiedy wróciłem ze szkoły
ekscytacja się za moją siostrą która
mieszka w San Angli, zabrałem nam nies
podziwianą wzięte. B. Potem tata wrócił
z pracy, tydzień wzięte.
Było to niespodzianką moją niespodzianką

Prac świadczących o zupełnym niezrozumieniu tematu było około 2,8%. Autorzy przedstawili w nich działania bohaterów kierujących się innymi intencjami niż chęć sprawienia nieoczekiwanej przyjemności bliskim albo wypowiedzieli się na zupełnie inny temat. Nie mogli więc otrzymać ani jednego punktu za realizację tematu.

Moja koleżanka Karolina ostatnio
zrobiła bardzo miłą niespodziankę swoim
domownikom.
To było tak. Karolina jest dość
zwyrodniałą dziewczyną. Ciągle coś robi.
Jeździ na rowerze, deskorolce, rolkach,
hulałajnodze albo śpiewa, tańczy, uprawia
gimnastykę. Więc któregoś dnia padła
deszcz a Karolina bardzo chciała
pojechać na deskorolce. Wymyśliła,
że jak jest sama w domu, to pojedzie
sobie chwilkę po pokojach. Dziewczyna
zawrzała nie pamiętać nad zabawę.
Pobrudziła podłogę w całym domu.
Zepsuła Zepsuła meble innych. Na koniec
do domu przyszli domownicy. Byli
zły na Karolinę.

Umiejętność posługiwania się środkami językowymi – zróżnicowanym słownictwem i składnią – w sposób celowy i zamierzony, np. służący budowaniu napięcia w opowiadaniu, dynamizowaniu akcji, opisywaniu przeżyć i emocji bohaterów, okazało się dla zdających najtrudniejsze. Zaledwie 25% z nich uzyskało punkt za opanowanie tej umiejętności. Ocenie poddano w tym roku biegłość w posługiwaniu się przez piszących środkami językowymi w taki sposób, aby służyły one realizacji tematu. Temat ten bardzo sprzyjał angażowaniu się, także emocjonalnemu, autorów wypowiedzi, co pozwalało na pełniejsze wykorzystanie przez nich plastyki narzędzia służącego wyrażaniu uczuć i intencji – języka.

„Wesołe miasteczko”

To był ciepły, słoneczny poranek. Siedziatłem w pokoju z młodszą siostrą Kasią i układaliśmy wieżę z klocków. W tle było słychać piosenki moich ulubionych zespołów. Nieziemsko nam się nudziło. Mimo, że była cudowna pogoda, nie chciało nam się wychodzić na dwór. To znaczy, nie wiem jak chciała Kasia. Ona była nieśmiała i uległa, więc nie sprawiała mi kłopotu i siedziatła ze mną w pokoju.

Postanowiłem zejść na dół, do kuchni i zrobić nam trochę lemoniady. Kiedy tata wszedł do domu i krzyknął do mnie:

- Marcini! Wbierzcie się z Kasią, jedziemy do wesołego miasteczka!

Wyszczeryłem zęby i momentalnie nabratem ochoty, żeby polcieć wyjść. Kasia usłyszała krzyki taty i jak błyskawica poleciała na dół, po czym przytuliła się do nogi taty.

W wesołym miasteczku było fantastycznie! Karuzele, rollercoastery, dom strachu, pokój luster i pełno caca coli i naty cukrowej! Pogoda zrobiła się jeszcze cudowniejsza, a my byliśmy coraz bardziej szczęśliwi.

Nigdy nie zapomnę, jak cieszyłem się tamtego dnia, z tej niespodzianki, którą zrobił nam tata.

Najczęstszym przejawem nikłej świadomości językowej, który zaobserwowano w pracach uczniowskich, było ubóstwo słownictwa. Ten niedostatek rzutował m.in. na poprawność frazeologii i składni wypowiedzi, np.:

- *Chciałabym to przeżyć jeszcze raz w moim życiu.*
- *Wszystko już było gotowe, prawie wszystko, rodzice nadal nie dostali niespodzianki. To wszystko organizował dziadek. Chyba zapomniał, że powinni dostać niespodziankę.*

Nawet połowa tegorocznych szóstoklasistów nie poradziła sobie ze zredagowaniem opowiadania poprawnego językowo. 59% piszących przynajmniej trzykrotnie naruszyło normy gramatyczne w odmianie wyrazów, posługiwaniu się związkami frazeologicznymi lub w budowie zdań, przez co nie można było przyznać im punktu za opanowanie umiejętności przestrzegania zasad poprawności językowej.

Przykłady uchybień, które wystąpiły w pracach uczniów:

- niepoprawna forma gramatyczna wyrazów:

Podjąłem się wysprzątań każdego zakamarku.

W końcu usiadliśmy do stołu (...)

Dokładnie startam kurze z wszystkich mebli.

odpoczęłem, wyszedłem

Przyszedeł z swoimi przyjaciółmi.

- niezgodność formy wyrazów określanego i określającego:

Ania z Agnieszką niecierpliwie czekali na rodziców.

Była to najmiłsza niespodzianka, jaką doznała. (tu wystąpił także problem natury frazeologicznej: *doznać niespodzianki*)

- użycie wyrazu w niewłaściwym znaczeniu lub niewłaściwe połączenie wyrazów:

Chciałam im zrobić niespodziankę w postaci oglądania filmu.

Niespodzianka dotyczyła gofrów ze śmietaną.

Słońce tak bardzo grzało po oczach (...)

Poczułam dreszcze, były to dreszcze przyjaźni.

- niewłaściwe wyznaczenie granicy zdania:

Wtedy tata zawołał żebym wyszedł z psem na dwór strasznie mi się nie chciało ale poszedłem.

W salonie stoi duży stół nakryłem go obrusem tak jak zawsze robiła moja mama.

Ja szłam za nimi. Mówiąc, że to na pewno goście.

Na niebie nie było żadnej chmurki. Gdy nagle poczuliśmy krople deszczu.

Zaobserwowano dużą częstotliwość błędnego wyznaczania granicy zdania w przypadku stosowania przez uczniów spójnika „więc”, np.:

Jeszcze musiałam zrobić popcorn. Więc szybko włożyłam pudełko z kukurydzą do mikrofal.

Niedawno były święta i dostałem dużo prezentów. Więc następnego dnia postanowiłem też coś kupić rodzicom.

- rażące powtórzenia wyrazów:

Wszyscy byli zaskoczeni, wyjazd był już jutro rano, a my nie byliśmy spakowani.

Gdy zaczęłam sprzątać, akurat zaczął się mój ulubiony serial w telewizji.

Poważne trudności sprawiło uczniom przestrzeganie zasad poprawności ortograficznej w zapisie opowiadania. Punkt za bezbłądność pisowni lub popełnienie najwyżej dwóch błędów

ortograficznych otrzymało 51% zdających. Pozostali uczniowie naruszyli zasady ortograficzne w swoich opowiadaniach co najmniej trzykrotnie. Najwięcej błędów odnotowano w zakresie zapisu głosek:

- u, np.: kórtkę, kózynką, wójkiem
- ó, np.: wrucili, umuwiłam się, przyniustł
- rz, np.: nakżyczeli, wyżucił, obużyła się
- ż, np.: świerze, przecierz, ścieszka, zauwarzyli
- h, np.: chonorowy, chałasowała
- ą, ę, em, en, om, on, np.: sprzontanie, kompaliśmy się, na działkę, nastempnie, dzienkowała, zaczęło
- dźwięcznych i bezdźwięcznych, np.: opcinać, sfoich, dziatkowi, proźbę,

a także pisowni:

- „nie” z przymiotnikami w stopniu równym – nie miły poranek, nie wesoła atmosfera
- „nie” z czasownikami w formie osobowej i z bezokolicznikami: niechcieli, niezapomne, niebyłam, niepadał, nieruszać
- wyrażen przyimkowych i przyimków złożonych – odrazu, pochwili, wkońcu, wtym, zpracy, domnie, znimi, z pod
- wielką literą, np.: damian, kowalscy, na ulicy pomorskiej.

Wielu uczniów cechuje brak konsekwencji w zapisie przyjętym przez nich; w jednej wypowiedzi ten sam wyraz stosują w kilku „wersjach” ortograficznych.

Niewystarczająca liczba uczniów kończących szkołę podstawową zna zasady interpunkcyjne w podstawowym zakresie i umie ich przestrzegać: 37% zdających zdobyło w tym roku punkt za tę umiejętność. W całej wypowiedzi popełnili oni najwyżej dwa błędy w stosowaniu znaków przestankowych.

Powtarzające się najczęściej uchybienia polegały na braku:

- kropki na końcu zdania oznajmującego lub znaku zapytania zamykającego zdanie pytające
- dwukropka przed przytoczeniem cudzych i własnych wypowiedzi lub przed wyliczeniem szczegółów poprzedzonych określeniem ogólnym
- cudzysłowu w przytaczanych wypowiedziach
- myślników w zapisie dialogu
- przecinka między wyrazami użytymi w ramach wyliczenia, między powtórzonymi elementami oraz przecinka oddzielającego zdania składowe w zdaniu złożonym, np.:

Mama była ciekawa co tata porabia w domu więc pojechaliśmy do mieszkania.

Wszyscy czymś się zajęli tylko ja leżałem miałem bowiem do wyboru matmę lub leżenie.

Powiedzieliśmy że wrócimy później ale za to z niespodzianką.

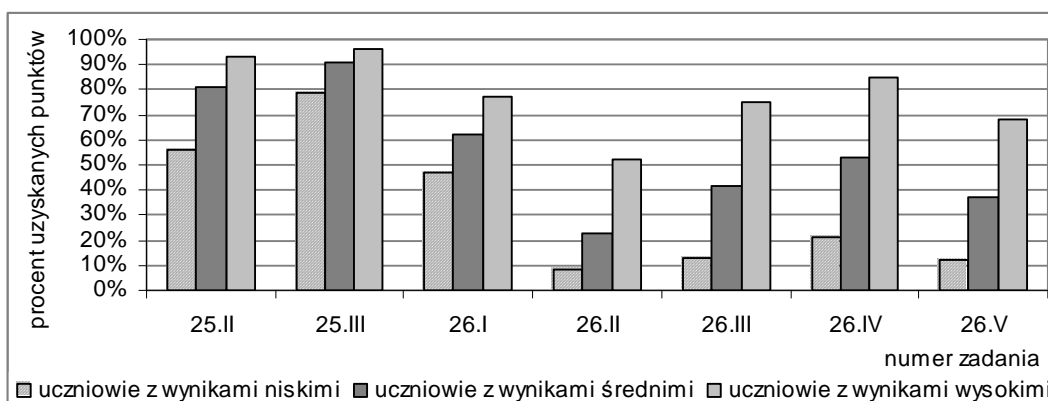
Przypuszczałam że to naleśniki lecz były to gofry.

Byłem sobie na dworze bo grałem w piłkę nożną.

Ten typ błędu interpunkcyjnego występował w opowiadaniach zdecydowanie najczęściej. Uczniowie z pewnością lepiej rozumieją zasady interpunkcyjne obowiązujące w zapisie zdań złożonych w trakcie dalszej nauki – dzięki uwzględnieniu tej tematyki w podstawie programowej nauczania języka polskiego dla wyższego etapu edukacyjnego.

Na rysunku 6. przedstawiono poziom opanowania badanych umiejętności szczegółowych z obszaru *pisanie* przez uczniów z województwa, którzy ze sprawdzianu uzyskali wyniki niskie, średnie lub wysokie.

Rysunek 6. Procent punktów uzyskanych za umiejętności z obszaru *pisanie* przez uczniów o wynikach niskich, średnich, wysokich



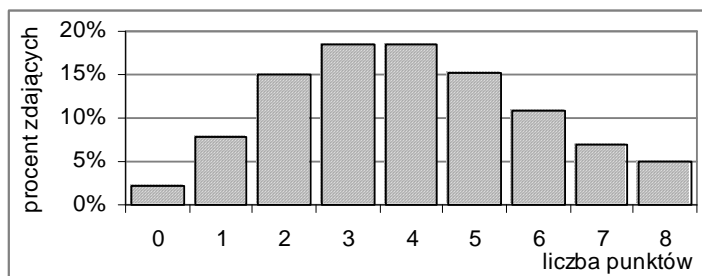
W kryteriach III i IV zadania 26. badających poziom opanowania przez szóstoklasistów zasad poprawności językowej i ortograficznej zarysowały się największe różnice między uczniami z najwyższych i najniższych staninów (odpowiednio 62 i 64 punktów procentowych). Znacznie różnią się także kompetencje uczniów z najwyższych i najniższych staninów w zakresie przestrzegania norm interpunkcyjnych (kryterium V zad. 26.): 68% uczniów ze staninów 7-9 uzyskało punkt za tę umiejętność, a uczniów ze staninów 1-3 – zaledwie 12%. Za opanowanie sztuki pisania użytecznej instrukcji (kryterium II zadania 25.) uczniowie z wynikami niskimi otrzymali 56% punktów możliwych do zdobycia, a uczniowie z wynikami wysokimi – 93%, natomiast za pisanie na temat i zgodnie z celem (kryt. I zad. 26.) uczniowie z wynikami niskimi – 47% punktów, a uczniowie z wynikami wysokimi – 77%.

Dziewczęta zdobyły wyższe wyniki w obszarze *pisanie* niż chłopcy (63% punktów możliwych do zdobycia); różnica wynosi 10 punktów procentowych. Dziewczęta, których wyniki znalazły się w strefie wyników niskich, zdobyły 43% punktów – o 8 punktów procentowych więcej niż chłopcy, a w strefie wyników średnich – o 10 punktów procentowych (ponad 64% punktów). W strefie wyników wysokich ta różnica wynosi 7 punktów procentowych na korzyść dziewcząt, które zdobyły 83% punktów.

Rozumowanie

Na rysunku 7. przedstawiono rozkład wyników zdających w województwie kujawsko-pomorskim w obszarze *rozumowanie*.

Rysunek 7. Rozkład wyników zdających w województwie w obszarze *rozumowanie* – zestaw S-1-122



Wynik najczęściej występujący w obszarze *rozumowanie* (3 punkty) uzyskało 18,5% uczniów. Nieznacznie mniej liczna grupa uczniów (o 9) zdobyła 4 punkty. Prawie 57% zdających otrzymało 4 punkty lub więcej. Ponad 400 uczniów (2,1%) zrezygnowało z rozwiązywania zadań badających umiejętności z tego obszaru lub rozwiązało je niepoprawnie, uzyskując 0 punktów.

W tabeli 22. przedstawiono informacje o poziomie opanowania umiejętności z obszaru *rozumowanie* przez uczniów w trzech strefach wyników.

Tabela 22. Poziom opanowania umiejętności z obszaru rozumowanie przez uczniów z województwa w poszczególnych strefach wyników

		Uczniowie w strefie wyników		Poziom opanowania umiejętności	
		liczba	% populacji w woj.	w punktach	w procentach
Strefa wyników	niskich	5 071	25,8	2,13	27
	średnich	10 849	55,3	4,01	50
	wysokich	3 710	18,9	6,42	80

Uczniowie ze strefy wyników wysokich zdobyli za opanowanie umiejętności z tego obszaru średnio 6,4 punktu na 8 możliwych do zdobycia, natomiast uczniowie z wynikami w strefach 1-3 uzyskali około 27% punktów możliwych do zdobycia (2,1 punktu).

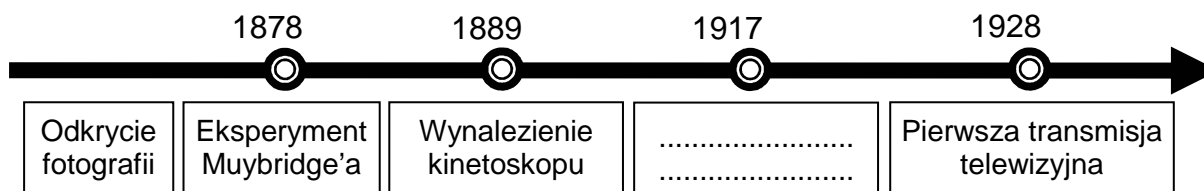
W poniższej tabeli przedstawiono wszystkie umiejętności z obszaru rozumowanie badane poszczególnymi zadaniami oraz procent poprawnych rozwiązań tych zadań.

Tabela 23. Umiejętności z obszaru rozumowanie badane podczas sprawdzianu

Zad./ kryt.	Badana umiejętność (nr standardu)	Sprawdzana czynność Uczeń:	Procent poprawnych rozwiązań w województwie
4.	posługiwanie się kategoriami czasu w celu porządkowania wydarzeń (3.1)	porządkuje chronologicznie zdarzenia	79
16.	rozpoznawanie charakterystycznych cech i własności figur (3.6)	wyznacza liczbę spełniającą warunki zadania	49
17.	rozpoznawanie charakterystycznych cech i własności elementów środowiska oraz porządkowanie ich (3.6)	nazywa państwa leżące nad Bałtykiem	45
19.	rozpoznawanie charakterystycznych cech i własności figur (3.6)	podaje średnicę koła spełniającego warunek określony w zadaniu	45
20.	opisywanie sytuacji przedstawionej w zadaniu za pomocą rysunku (3.5)	wskazuje ilustrację graficzną sytuacji opisaną w zadaniu	50
22.	rozpoznawanie charakterystycznych cech i własności figur (3.6)	wskazuje osiemnastą część kwadratu	63
24.		ustala liczbę brył o wskazanej własności	34

Umiejętność rozumowania sprawdzano siedmioma zadaniami, za które uczeń mógł uzyskać łącznie 8 punktów. Średni wynik w tym obszarze wyniósł w województwie kujawsko-pomorskim 3,98 punktu. Najłatwiejszym dla uczniów okazało się zadanie 4.

4. Które wydarzenie z historii kina powinno być opisane w pustej kratce?



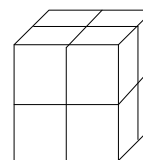
- A. Skonstruowanie kinematografu.
- B. Pierwszy na świecie seans filmowy.
- C. Pokaz pierwszego filmu dźwiękowego.
- D. **Początek produkcji kolorowych filmów.**

To zadanie służyło sprawdzeniu umiejętności posługiwania się kategoriami czasu i przestrzeni w celu porządkowania wydarzeń. Uczniowie mieli uporządkować chronologicznie zdarzenia

opisane w tekście popularnonaukowym oraz ustalić, jakie wydarzenie miało miejsce w 1917 roku. Aby móc wykonać polecenie, piszący musieli wykorzystać dwie informacje zawarte w tekście – pierwszą o pojawieniu się filmów dźwiękowych w 1900 roku i drugą, mówiącą o tym, że filmy kolorowe zaczęto produkować 17 lat po pojawieniu się pierwszych filmów dźwiękowych. Poprzez przeprowadzenie prostego rozumowania większość uczniów właściwie połączyła ze sobą wymienioną w zadaniu datę z odpowiednim wydarzeniem. Najtrudniejszym w obszarze *rozumowanie* okazało się zadanie 24.

Rysunek do zadania 24.

24. Dwie sąsiednie ściany drewnianego klocka w kształcie sześcianu pomalowano na zielono, a pozostałe na żółto. Następnie klocek ten rozcięto na osiem jednakowych małych sześcianów.



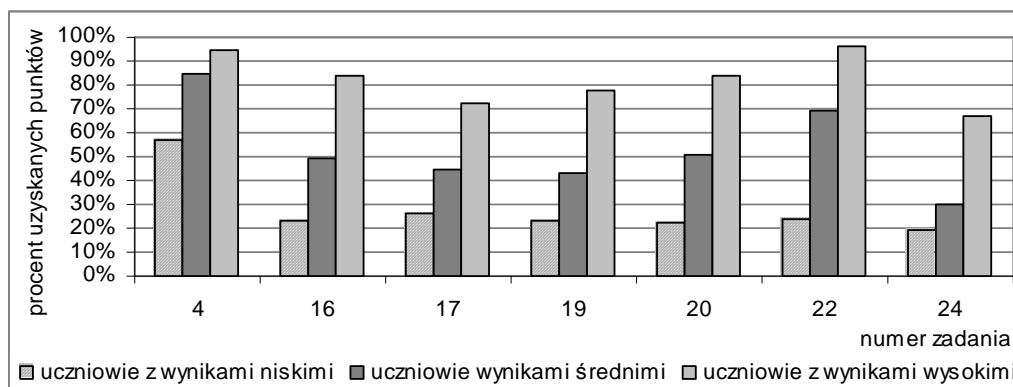
Odpowiedz na pytania.

Ile małych sześcianów ma tylko jedną ścianę pomalowaną na zielono?
Ile małych sześcianów ma trzy ściany pomalowane na żółto?

W zadaniu 24. sprawdzano umiejętność rozpoznawania charakterystycznych cech i własności figur. Uczniowie mieli ustalić, ile brył o podanych własnościach powstanie z rozcięcia sześciennego klocka na osiem jednakowych małych sześcianów. Do rozwiązania tego zadania potrzebna była wyobraźnia przestrzenna oraz uważne zapoznanie się z zasadami, według których pomalowano różnymi kolorami ściany klocka. Uczniowie mogli wykorzystać rysunek dołączony do treści zadania. Niestety, wyobrażenie sobie, jak pokolorowane będą ściany małych sześcianów powstałych w sposób opisany w zadaniu okazało się dla uczniów bardzo trudne, tym bardziej, że niektóre ze ścian były niewidoczne na rysunku. Wynika stąd, że operowanie nawet tak doskonale znaną uczniom z lekcji matematyki i życia codziennego bryłą, jaką jest sześcian, nie jest łatwe dla szóstoklasistów i wymaga ciągłych ćwiczeń.

Na rysunku 8. przedstawiono poziom wykonania zadań z obszaru *rozumowanie* przez uczniów z województwa kujawsko-pomorskiego, którzy ze sprawdzianu uzyskali wyniki niskie, średnie lub wysokie.

Rysunek 8. Procent punktów uzyskanych za rozwiązanie zadań z obszaru *rozumowanie* przez uczniów o wynikach niskich, średnich, wysokich



Uczniowie o wynikach niskich nie zdobyli nawet 30% punktów za rozwiązanie sześciu zadań z tego obszaru; wyjątek stanowi zadanie 4. – poradziło sobie z nim 57% zdających z wynikami w staninach 1.-3. Największa rozbieżność w poziomie osiągnięć uczniów o wynikach niskich i wysokich wystąpiła w rozwiązaniach zadań 22., 20. i 16. (wyniosła odpowiednio 72, 62 i 61 punktów procentowych).

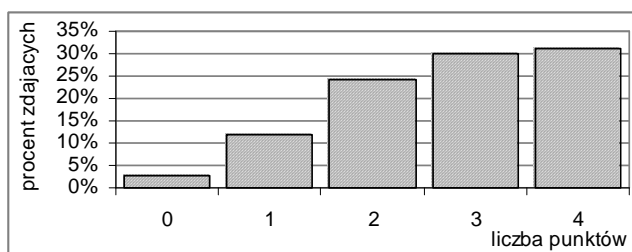
Wyniki w obszarze *rozumowanie* są niższe u dziewcząt niż u chłopców o 2 punkty procentowe (odpowiednio 49% i 51% punktów). W strefie wyników niskich dziewczęta zdobyły o 3 punkty procentowe mniej niż chłopcy (uzyskali oni 28% punktów); większa różnica wystąpiła

w strefie wyników średnich (48% i 52% punktów). W najwyższej strefie różnica wyniosła 5 punktów procentowych na korzyść chłopców, którzy zdobyli 83% punktów.

Korzystanie z informacji

Na rysunku 9. przedstawiono rozkład wyników zdających w województwie w tym obszarze.

Rysunek 9. Rozkład wyników zdających w województwie w obszarze *korzystanie z informacji* – zestaw S-1-122



Wynik najczęściej występujący (4 punkty) za umiejętności opisane w obszarze *korzystanie z informacji* to jednocześnie wynik maksymalny. Uzyskało go 31,2% zdających. 85,5% szóstoklasistów zdobyło co najmniej 2 punkty. Około 540 (2,7%) piszących nie podjęło próby rozwiązywania zadań badających umiejętności z tego obszaru lub rozwiązało je niepoprawnie, uzyskując 0 punktów.

W tabeli 24. przedstawiono informacje o poziomie opanowania umiejętności z obszaru *korzystanie z informacji* przez uczniów w trzech strefach wyników.

Tabela 24. Poziom opanowania umiejętności z obszaru *korzystanie z informacji* przez uczniów z województwa w poszczególnych strefach wyników

	Strefa wyników	Uczniowie w strefie wyników		Poziom opanowania umiejętności	
		liczba	% populacji w woj.	w punktach	w procentach
	niskich	5 071	25,8	1,73	43
	średnich	10 849	55,3	2,90	73
	wysokich	3 710	18,9	3,71	93

Różnica poziomu opanowania umiejętności z tego obszaru pomiędzy uczniami o wynikach wysokich i niskich wyniosła około 50 punktów procentowych.

W tabeli 25. przedstawiono wszystkie umiejętności z tego obszaru badane poszczególnymi zadaniami oraz procent poprawnych rozwiązań tych zadań.

Tabela 25. Umiejętności z obszaru *korzystanie z informacji* badane podczas sprawdzianu

Zad./ kryt.	Badana umiejętność (nr standardu)	Sprawdzana czynność Uczeń:	Procent poprawnych rozwiązań w województwie
8.	posługiwanie się źródłem informacji (4.1)	na podstawie informacji z oferty handlowej ustala minimalną liczbę uczestników wycieczki	54
9.		na podstawie informacji z oferty handlowej ustala warunki uzyskania najniższej ceny	61
10.		na podstawie informacji z oferty handlowej ustala cenę usługi	80
25.I		wykorzystuje informacje z piktogramów	80

Umiejętność korzystania z informacji sprawdzano czterema zadaniami, za rozwiązanie których można było otrzymać łącznie 4 punkty. Średni wynik za tę umiejętność uzyskany w województwie kujawsko-pomorskim to 2,75 punktu. Najłatwiejszym zadaniem w tym obszarze było zadanie 10., a najtrudniejszym – zadanie 8. W obu zadaniach sprawdzano umiejętność

posługiwania się źródłem informacji, którym była tabela zawierająca dane o kosztach wycieczki ponoszonych przez jedną osobę w zależności od ogólnej liczby uczestników tej wycieczki.

Tabela do zadań od 8. do 10.

Oferta wycieczki jednodniowej

Liczba osób	41	34	27	20
Cena od osoby	35	41	49	56

8. Ilu co najmniej uczestników musi pojechać na wycieczkę, aby jej cena od osoby była niższa niż 50 zł?

- A. 26 osób. B. **27 osób.** C. 33 osoby. D. 34 osoby.

10. Na wspólną wycieczkę pojechało 17 osób z klasy VI b i 19 osób z klasy VI d. Ile zapłacił za udział w wycieczce każdy z jej uczestników?

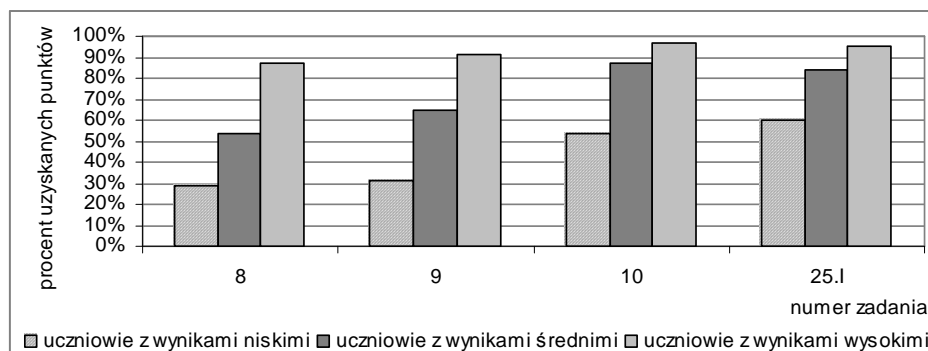
- A. 35 zł B. **41 zł** C. 48 zł D. 56 zł

Rozwiązanie zadania 10. wymagało od piszących wykonania prostego dodawania dwóch liczb naturalnych w celu ustalenia ogólnej liczby uczestników wycieczki i odczytania z tabeli kosztów tej wycieczki ponoszonych przez jednego uczestnika. Aż 80% uczniów w województwie poradziło sobie z rozwiązaniem tego zadania. Prawdopodobnie praktyczny kontekst znany większości uczniów z życia zaważył w tym przypadku na sukcesie szóstoklasistów.

Znacznie trudniejsze okazało się ustalenie minimalnej liczby uczestników wycieczki zgodnie z warunkami opisanymi w zadaniu 8. Aby rozwiązać to zadanie, piszący musieli wyszukać w tabeli cenę wycieczki mniejszą od 50 zł, ale jak najbardziej zbliżoną do tej kwoty oraz wybrać najmniejszą liczbę osób, dla której możliwy jest taki koszt wycieczki. Z wykonaniem wszystkich tych operacji poradziło sobie 54% uczniów. Najczęściej wybieraną niepoprawną odpowiedzią była 33 osoby. Uczniowie wskazywali poprawny przedział liczebności uczestników wycieczki, ale wybierali zamiast najmniejszej – największą liczbę z tego przedziału. Być może odszukiwanie informacji z tabeli "od końca" (najpierw odczytywanie kwoty z drugiego wiersza a następnie odczytywanie liczby uczestników z pierwszego) nie jest oczywiste dla szóstoklasistów i należałoby więcej czasu poświęcić na ćwiczenia z korzystania z typowych i dobrze znanych uczniom źródeł informacji także w mniej konwencjonalny sposób.

Na rysunku 10. przedstawiono poziom wykonania poszczególnych zadań z tego obszaru przez uczniów z województwa, którzy ze sprawdzianu uzyskali wyniki niskie, średnie lub wysokie.

Rysunek 10. Procent punktów uzyskanych za rozwiązanie zadań z obszaru korzystanie z informacji przez uczniów o wynikach niskich, średnich, wysokich



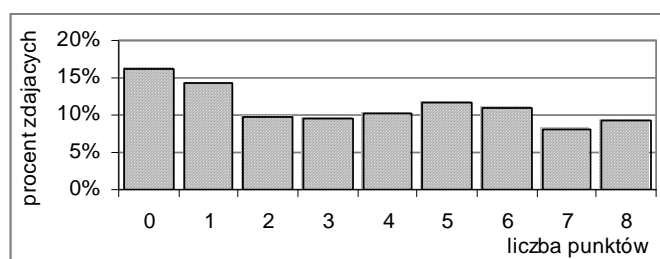
Najmniejsza różnica w wynikach uzyskanych przez uczniów ze staninów najniższych i najwyższych (35 punktów procentowych) wystąpiła w zadaniu 25, kryterium badającym wykorzystanie w instrukcji informacji z rysunków. Najłatwiejsze dla uczniów z wynikami średnimi i wysokimi było rozwiązanie zadania 10., uzyskali za nie odpowiednio 87% i 97% punktów.

Wyniki uzyskane w obszarze *korzystanie z informacji* przez dziewczęta i chłopców są zbliżone, wynoszą odpowiednio 70% i 68% punktów możliwych do zdobycia. W strefie wyników niskich dziewczęta zdobyły 44% punktów, chłopcy 43%, a w strefie wyników wysokich – dziewczęta 92%, chłopcy 93% punktów.

Wykorzystywanie wiedzy w praktyce

Na rysunku 11. przedstawiono rozkład wyników zdających w województwie kujawsko-pomorskim w obszarze *wykorzystywanie wiedzy w praktyce*.

Rysunek 11. Rozkład wyników zdających w województwie w obszarze *wykorzystywanie wiedzy w praktyce* – zestaw S-1-122



16,3% piszących nie podjęło się rozwiązania zadań z obszaru *wykorzystywanie wiedzy w praktyce* lub rozwiązało je błędnie, uzyskując 0 punktów. Maksymalną liczbę punktów (8) zdobyło 9,4% uczniów (około 1 830). Ponad 50% piszących uzyskało 4 punkty lub więcej.

W tabeli 26. przedstawiono informacje o poziomie opanowania umiejętności z obszaru *wykorzystywanie wiedzy w praktyce* przez uczniów w trzech strefach wyników.

Tabela 26. Poziom opanowania umiejętności z obszaru *wykorzystywanie wiedzy w praktyce* przez uczniów z województwa w poszczególnych strefach wyników

		Uczniowie w strefie wyników		Poziom opanowania umiejętności	
		liczba	% populacji w woj.	w punktach	w procentach
Strefa wyników	niskich	5 071	25,8	0,86	11
	średnich	10 849	55,3	3,75	47
	wysokich	3 710	18,9	6,83	85

Uczniowie o wynikach wysokich zdobyli średnio 6,8 punktu na 8, a uczniowie o wynikach niskich – 0,9, co oznacza różnicę 74 punktów procentowych w poziomie opanowania przez nich umiejętności w tym obszarze.

W tabeli 27. przedstawiono umiejętności z *wykorzystywania wiedzy w praktyce* badane poszczególnymi zadaniami oraz procent poprawnych rozwiązań tych zadań.

Tabela 27. Umiejętności z obszaru *wykorzystywanie wiedzy w praktyce* badane podczas sprawdzianu

Zad./kryt.	Badana umiejętność (nr standardu)	Sprawdzana czynność Uczeń:	Procent poprawnych rozwiązań w województwie
15.	wykonywanie obliczeń dotyczących czasu (5.3)	oblicza czas trwania filmu	38
18.	wykonywanie obliczeń dotyczących długości (5.3)	wyznacza sumę długości odcinków	57
21.	wykonywanie obliczeń dotyczących pieniędzy (5.3)	wyznacza ceny towarów	51
23.	wykonywanie obliczeń dotyczących czasu (5.3)	dzieli przedział czasu na równe części	30

Umiejętność *wykorzystywania wiedzy w praktyce* badano czterema zadaniami, za które można było uzyskać łącznie 8 punktów. Średni wynik za rozwiązanie zadań z tego obszaru wyniósł w województwie kujawsko-pomorskim 3,58 punktu. Najłatwiejszym zadaniem w tym obszarze okazało się zadanie 18.

18. Antek pociął listwę na części tak, że trzy z nich miały po 0,35 m długości, a dwie pozostałe po 0,2 m. Jaka długość miała listwa przed pocięciem?

- A. 1,05 m B. 1,09 m C. **1,45 m** D. 1,9 m

Zadanie sprawdzało umiejętność wykonywania obliczeń dotyczących długości. Uczniowie musieli wyznaczyć sumę długości odcinków. 57% szóstoklasistów z województwa rozwiązało to zadanie poprawnie. Sumowanie długości wyrażonych ułamekami dziesiętymi nie sprawiło uczniom problemów.

Najtrudniejszym zadaniem z tego obszaru okazało się zadanie 23.

23. Skanowanie 25 stron trwało 15 minut. Ile sekund zajęło średnio skanowanie jednej strony?

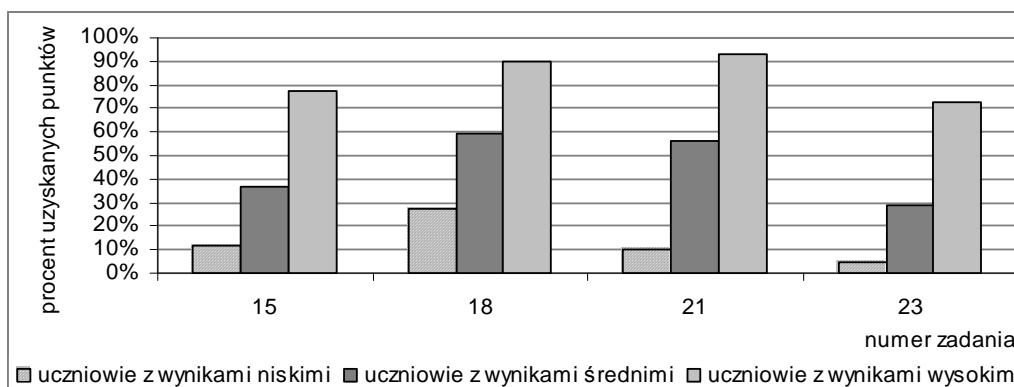
Zadanie to służyło sprawdzeniu umiejętności wykonywania obliczeń dotyczących czasu, a mianowicie uczniowie mieli podzielić podany w zadaniu czas na równe części tak, aby obliczyć liczbę sekund potrzebnych na skanowanie jednej strony. Wiele trudności sprawiło uczniom ustalenie sposobu rozwiązania tego zadania, czyli utożsamienie czasu potrzebnego na skanowanie jednej strony z $\frac{1}{25}$ czasu określonego w zadaniu.

Problemem dla wielu szóstoklasistów było także wyrażenie określonej liczby minut w sekundach. Uczniowie często zapominają, że w obliczeniach dotyczących zamiany jednostek czasu stosuje się układ sześćdziesiątkowy albo nie potrafią go stosować poprawnie. Oznacza to, że na lekcjach matematyki należy więcej uwagi poświęcić ćwiczeniom doskonalącym tę umiejętność. Uczniowie kończący szkołę podstawową nie powinni mieć problemów ze stosowaniem umiejętności tak potrzebnej w codziennym życiu.

Umiejętności z obszaru *wykorzystywanie wiedzy w praktyce* badano także zadaniem 21. – jedynym zadaniem matematycznym rozszerzonej odpowiedzi. W zadaniu tym uczniowie musieli wykonać obliczenia dotyczące pieniędzy w celu wyznaczenia ceny dwóch towarów: zeszytu i długopisu. Najłatwiejszą częścią rozwiązania tego zadania okazało się ustalenie łącznej ceny trzech długopisów. Wielu uczniów zakończyło poprawną część rozwiązania na ustaleniu ceny jednego długopisu. Natomiast ustalenie ceny jednego zeszytu okazało się trudniejsze dla piszących. Często źle ustalali kwotę przeznaczoną na zakup ośmiu zeszytów, odejmując koszt zakupu pięciu długopisów od kwoty 61,60 zł zamiast od 52 zł. Często także dzielili kwotę przeznaczoną na zakup ośmiu zeszytów przez 5 zamiast przez 8 – myląc daną w zadaniu liczbę zeszytów z liczbą długopisów. Dość często w rozwiązaniach występował błąd rachunkowy w dzieleniu kwoty 36 zł przez liczbę 8 (obliczanie ceny długopisu). Uczniowie otrzymywali niewłaściwy wynik 4 zł lub 4,25 zł.

Na rysunku 12. przedstawiono poziom wykonania zadań z obszaru *wykorzystywanie wiedzy w praktyce* przez uczniów z województwa kujawsko-pomorskiego, którzy ze sprawdzianu uzyskali wyniki niskie, średnie lub wysokie.

Rysunek 12. Procent punktów uzyskanych za rozwiązanie zadań z obszaru wykorzystywanie wiedzy w praktyce przez uczniów o wynikach niskich, średnich, wysokich



Największa różnica w osiągnięciach uczniów ze stref wyników niskich i wysokich wystąpiła w zadaniu 21. (wyniosła aż 83 punkty procentowe). Uczniowie ze staninów 4.-6. najlepiej poradzili sobie z rozwiązaniem zadania 18., uzyskując 59% punktów możliwych do zdobycia.

Wyniki w obszarze *wykorzystywanie wiedzy w praktyce* są niższe u dziewcząt niż u chłopców o 1 punkt procentowy (odpowiednio 44% i ponad 45% punktów). W strefie wyników niskich różnica jest identyczna (dziewczęta 10%, chłopcy 11%), a w strefie wyników średnich wynosi ona 6 punktów procentowych (44% i 50%). W strefie wyników wysokich dziewczęta uzyskały 84%, a chłopcy 87% punktów.

W tabeli 28. podano wyniki uczniów w obszarach standardów wymagań egzaminacyjnych dla zdających w poszczególnych powiatach

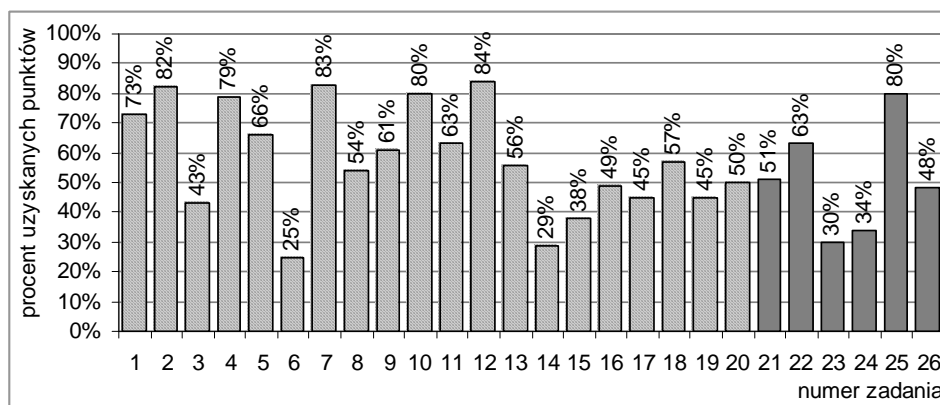
Tabela 28. Wyniki zdających w powiatach województwa kujawsko-pomorskiego w obszarach standardów wymagań – zestaw S-1-122

Powiat	Obszar standardu wymagań									
	I		II		III		IV		V	
	Wynik średni		Wynik średni		Wynik średni		Wynik średni		Wynik średni	
	w p.	w %	w p.	w %	w p.	w %	w p.	w %	w p.	w %
aleksandrowski	5,98	60	5,81	58	3,91	49	2,70	68	3,39	42
brodnicki	5,79	58	5,28	53	3,76	47	2,70	67	3,46	43
bydgoski	6,15	62	5,65	57	4,15	52	2,83	71	3,65	46
chełmiński	5,91	59	5,25	53	3,90	49	2,70	68	3,44	43
golubsko-dobrz.	5,91	59	5,33	53	3,93	49	2,66	67	3,48	44
grudziądzki	5,62	56	5,29	53	3,73	47	2,54	64	3,04	38
inowrocławski	6,09	61	6,24	62	3,96	50	2,80	70	3,89	49
lipnowski	5,54	55	5,58	56	3,56	45	2,50	63	3,05	38
m. Bydgoszcz	6,58	66	6,02	60	4,41	55	2,96	74	3,92	49
m. Grudziądz	6,03	60	6,07	61	3,81	48	2,78	70	3,48	44
m. Toruń	6,60	66	6,60	66	4,42	55	2,98	74	4,24	53
m. Włocławek	6,09	61	6,07	61	3,93	49	2,74	68	3,49	44
mogileński	6,01	60	6,06	61	3,87	48	2,77	69	3,55	44
nakielski	5,66	57	5,28	53	3,69	46	2,63	66	3,20	40
radziejowski	6,02	60	5,83	58	4,03	50	2,62	66	3,59	45
rypiński	5,84	58	5,68	57	3,72	47	2,69	67	3,22	40
sępoleński	5,84	58	6,06	61	3,80	48	2,59	65	3,44	43
świecki	5,78	58	5,59	56	3,74	47	2,60	65	3,29	41
toruński	5,87	59	5,45	55	4,04	51	2,66	67	3,63	45
tucholski	5,79	58	5,30	53	3,87	48	2,68	67	3,54	44
wąbrzeski	5,85	59	5,32	53	3,77	47	2,67	67	3,47	43
włocławski	5,84	58	5,42	54	3,72	47	2,65	66	3,31	41
żniński	5,77	58	5,36	54	3,87	48	2,67	67	3,38	42
Woj. kuj.-pom.	6,05	61	5,78	58	3,98	50	2,75	69	3,58	45

1.2.3. Wyniki zdających uzyskane za rozwiązanie poszczególnych zadań

Zadania z zestawu egzaminacyjnego sprawdzały umiejętności uczniów z pięciu obszarów standardów wymagań egzaminacyjnych. Procent poprawnych rozwiązań zadań zamkniętych i otwartych w województwie kujawsko-pomorskim przedstawiono na rysunku 13.

Rysunek 13. Procent poprawnych rozwiązań zadań dla zdających w województwie kujawsko-pomorskim – zestaw S-1-122



Zdający z województwa kujawsko-pomorskiego uzyskali za rozwiązanie zadań zamkniętych (od 1. do 20.) średnio 11,62 punktu, czyli około 58% z dwudziestu punktów możliwych do zdobycia. Średnia liczba punktów uzyskanych za rozwiązanie zadań otwartych (od 21. do 26.) wyniosła natomiast 10,52 punktu na 20, a więc 52,6% z przewidzianej puli punktów.

1.2.4. Wyniki zdających z uwzględnieniem lokalizacji szkół

Zróznicowanie wartości średnich wyników zdających w wyróżnionych czterech warstwach szkół przedstawiono w tabeli 29.

Tabela 29. Wartości średnich wyników zdających w województwie i w kraju z uwzględnieniem lokalizacji szkół – zestaw S-1-122

Lokalizacja szkół	Wynik średni	Wartość wskaźnika dla zdających	
		w województwie	w kraju
Wieś	w punktach	21,27	21,73
	w procentach	53	54
Miasto do 20 tys. mieszkańców	w punktach	21,46	22,13
	w procentach	54	55
Miasto od 20 tys. do 100 tys. mieszkańców	w punktach	22,80	23,18
	w procentach	57	58
Miasto powyżej 100 tys. mieszkańców	w punktach	23,61	24,68
	w procentach	59	62

Wyniki niskie uzyskało:

- 28,7% uczniów ze szkół wiejskich
- 28,4% uczniów ze szkół zlokalizowanych w miastach do 20 tysięcy mieszkańców
- 24,0% uczniów ze szkół zlokalizowanych w miastach od 20 do 100 tysięcy mieszkańców
- 20,5% uczniów ze szkół zlokalizowanych w miastach powyżej 100 tysięcy mieszkańców.

Wyniki wysokie uzyskało:

- 14,8% uczniów ze szkół wiejskich
- 16,9% uczniów ze szkół zlokalizowanych w miastach do 20 tysięcy mieszkańców
- 21,7% uczniów ze szkół zlokalizowanych w miastach od 20 do 100 tysięcy mieszkańców
- 25,3% uczniów ze szkół zlokalizowanych w miastach powyżej 100 tysięcy mieszkańców.

1.2.5. Wyniki zdających w obszarach standardów wymagań z uwzględnieniem lokalizacji szkół

Wartości średnich wyników uzyskanych przez uczniów za opanowanie badanych umiejętności w obszarach standardów wymagań egzaminacyjnych z uwzględnieniem lokalizacji szkół przedstawiono w tabeli 30.

Tabela 30. Wartości średnich wyników zdających z województwa w obszarach standardów wymagań z uwzględnieniem lokalizacji szkół – zestaw S-1-122

Lokalizacja szkół	Wynik średni	Wartość wskaźnika w obszarze				
		I	II	III	IV	V
Wieś	w punktach	5,81	5,53	3,86	2,65	3,41
	w procentach	58	55	48	66	43
Miasto do 20 tys. mieszkańców	w punktach	5,89	5,64	3,83	2,67	3,43
	w procentach	59	56	48	67	43
Miasto od 20 tys. do 100 tys. mieszkańców	w punktach	6,19	5,99	3,98	2,85	3,80
	w procentach	62	60	50	71	48
Miasto powyżej 100 tys. mieszkańców	w punktach	6,45	6,16	4,27	2,90	3,86
	w procentach	65	62	53	73	48

Różnice w wynikach szóstoklasistów ze środowisk wiejskich i uczniów z miast o liczbie mieszkańców powyżej 100 tysięcy w obszarach: *czytanie, pisanie* oraz *korzystanie z informacji* wynoszą po 7 punktów procentowych. W obszarach *rozumowanie* i *wykorzystywanie wiedzy w praktyce* wynoszą one po 5 punktów procentowych.

Uczniom z każdej wyróżnionej warstwy zadania z obszaru *korzystanie z informacji* sprawiły najmniej trudności, a zadania z obszaru *wykorzystywanie wiedzy w praktyce* – najwięcej.

1.2.6. Wyniki zdających z uwzględnieniem statusu szkół

Uczniowie szkół niepublicznych w województwie kujawsko-pomorskim uzyskali wyniki znacznie wyższe od uczniów szkół publicznych. Różnica ta wynosi 13 punktów procentowych.

Zróznicowanie wyników zdających w powiatach w wyróżnionych dwóch typach szkół przedstawiono w tabeli 31.

Tabela 31. Wyniki zdających w powiatach z uwzględnieniem statusu szkół – zestaw S-1-122

Powiat	Wynik średni zdających ze szkół publicznych		Wynik średni zdających ze szkół niepublicznych	
	w punktach	w procentach	w punktach	w procentach
aleksandrowski	21,81	55	19,25	48
brodnicki	21,03	53	18,94	47
bydgoski	22,43	56	–	–
chełmiński	21,19	53	22,00	55
golubsko-dobrzyński	21,31	53	22,67	57
grudziądzki	20,22	51	–	–
inowrocławski	22,91	57	26,06	65
lipnowski	20,24	51	–	–
m. Bydgoszcz	23,62	59	30,66	77
m. Grudziądz	22,17	55	–	–
m. Toruń	24,59	62	29,56	74
m. Włocławek	22,24	56	28,50	71
mogileński	22,27	56	–	–
nakielski	20,44	51	22,43	56
radziejowski	22,03	55	28,00	70
rypiński	21,15	53	–	–

Powiat	Wynik średni zdających ze szkół publicznych		Wynik średni zdających ze szkół niepublicznych	
	w punktach	w procentach	w punktach	w procentach
sępoleński	21,73	54	–	–
świecki	21,00	53	–	–
toruński	21,65	54	–	–
tucholski	21,19	53	–	–
wąbrzeski	21,09	53	–	–
włocławski	20,94	52	21,44	54
żniński	21,02	53	21,41	54
Województwo kujawsko-pomorskie	22,06	55	27,04	68

Wyniki niskie uzyskało:

- 25,4% uczniów szkół publicznych
- 10,5% uczniów szkół niepublicznych.

Wyniki wysokie uzyskało:

- 18,3% uczniów szkół publicznych
- 41,0% uczniów szkół niepublicznych.

1.2.7. Wyniki zdających z uwzględnieniem płci

Wyniki dziewcząt w województwie są wyższe od wyników chłopców. Różnica ta wynosi 3 punkty procentowe. Zróżnicowanie wyników zdających w powiatach z uwzględnieniem płci przedstawiono w tabeli 32.

Tabela 32. Wyniki w powiatach z uwzględnieniem płci zdających – zestaw S-1-122

Powiat	Wynik średni dziewcząt		Wynik średni chłopców	
	w punktach	w procentach	w punktach	w procentach
aleksandrowski	22,86	57	20,78	52
brodnicki	21,94	55	20,05	50
bydgoski	23,03	58	21,84	55
chełmiński	21,76	54	20,63	52
golubsko-dobrzyński	22,42	56	20,31	51
grudziądzki	20,28	51	20,17	50
inowrocławski	23,18	58	22,78	57
lipnowski	20,69	52	19,81	50
m. Bydgoszcz	24,26	61	23,55	59
m. Grudziądz	22,90	57	21,52	54
m. Toruń	25,57	64	24,12	60
m. Włocławek	22,59	57	22,09	55
mogileński	22,91	57	21,70	54
nakielski	20,90	52	20,03	50
radziejowski	23,17	58	20,94	52
rypiński	22,50	56	19,82	50
sępoleński	22,87	57	20,57	51
świecki	21,20	53	20,81	52
toruński	22,07	55	21,26	53
tucholski	21,35	53	21,02	53
wąbrzeski	21,23	53	20,93	52
włocławski	21,61	54	20,35	51
żniński	21,49	54	20,64	52
Województwo kujawsko-pomorskie	22,69	57	21,62	54

Wyniki niskie uzyskało:

- 22,8% dziewcząt
- 27,2% chłopców.

Wyniki wysokie uzyskało:

- 20,3% dziewcząt
- 16,9% chłopców.

1.2.8. Wyniki zdających z uwzględnieniem dysleksji rozwojowej

Uczniowie ze stwierdzoną dysleksją uzyskali wynik wyższy od uczniów bez zdiagnozowanej dysleksji o ponad 0,8 punktu.

Zróznicowanie wyników zdających w powiatach z uwzględnieniem dysleksji rozwojowej przedstawiono w tabeli 33.

Tabela 33. Wyniki zdających w powiatach z uwzględnieniem dysleksji rozwojowej – zestaw S-1-122

Powiat	Wynik średni uczniów bez dysleksji		Wynik średni uczniów z dysleksją	
	w punktach	w procentach	w punktach	w procentach
aleksandrowski	21,64	54	23,79	60
brodnicki	20,95	52	21,35	53
bydgoski	22,62	57	21,17	53
chełmiński	20,99	53	23,89	60
golubsko-dobrzyński	21,12	53	23,51	59
grudziądzki	20,06	50	22,64	57
inowrocławski	22,93	57	23,29	58
lipnowski	19,82	50	25,81	65
m. Bydgoszcz	23,96	60	23,41	59
m. Grudziądz	21,97	55	24,69	62
m. Toruń	24,95	62	24,03	60
m. Włocławek	22,16	55	23,35	58
mogileński	22,48	56	17,96	45
nakielski	20,48	51	20,15	50
radziejowski	21,98	55	22,98	58
rypiński	21,15	53	21,22	53
sępoleński	21,73	54	21,69	54
świecki	20,93	52	22,28	56
toruński	21,35	53	23,20	58
tucholski	21,18	53	21,22	53
wąbrzeski	21,01	53	23,45	59
włocławski	20,45	51	22,78	57
żniński	21,16	53	18,66	47
Województwo kujawsko-pomorskie	22,06	55	22,90	57

1.2.9. Wyniki zdających na skali znormalizowanej

Wyniki ze sprawdzianu przedstawia się na skali znormalizowanej, umożliwiającej porównywanie wyników poszczególnych uczniów z wynikami całej populacji zdających. W tej dziewięciostopniowej skali staninowej kolejne staniny, uwzględniające stopień trudności zestawu zadań, odpowiadają grupom wyników od najniższych do najwyższych. Dzięki zastosowaniu tej skali uczeń jest w stanie określić, ilu zdających uzyskało taki sam lub podobny wynik jak on oraz obliczyć, ilu uczniów uzyskało wyniki niższe od niego, a ilu wyższe. Przedziały punktowe skali odpowiadające kolejnym staninom każdego roku opracowuje się w Centralnej Komisji Egzaminacyjnej. Coroczne skale staninowe umożliwiają porównywanie średnich wyników uczniów ze sprawdzianów przeprowadzonych w poszczególnych latach.

W tabeli 34. przedstawiono odpowiadające kolejnym staninom przedziały punktowe średnich wyników zdających w 2012 roku.

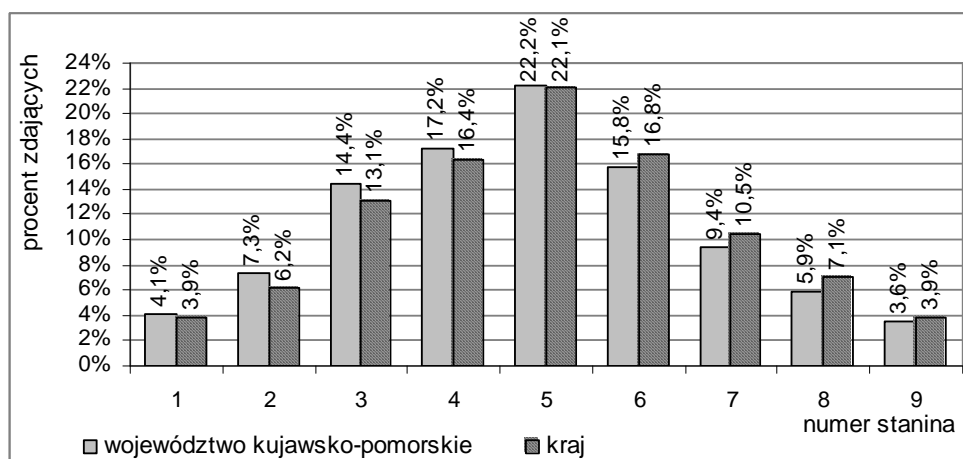
Tabela 34. Wyniki zdających w kraju w kwietniu 2012 roku na skali staninowej – zestaw S-1-122

Numer stanina	1	2	3	4	5	6	7	8	9
Nazwa stanina	najniższy	bardzo niski	niski	niżej średni	średni	wyżej średni	wysoki	bardzo wysoki	najwyższy
Przedział punktowy	0-9	10-12	13-16	17-20	21-25	26-29	30-32	33-35	36-40
Procent wyników	3,9	6,2	13,1	16,4	22,1	16,8	10,5	7,1	3,9

Wartości przedziałów punktowych wyników sprawdzianu odpowiadające skalom znormalizowanym z ubiegłych lat można sprawdzić na stronie internetowej Okręgowej Komisji Egzaminacyjnej w Gdańsku (www.oke.gda.pl, zakładka *Opracowania wyników*) w opracowaniu *Normalizacja wyników sprawdzianów w latach 2003-2011*.

Rysunek 14. przedstawia wyniki zdających na skali staninowej w województwie i w kraju.

Rysunek 14. Rozkład liczebności wyników zdających w województwie i w kraju na skali staninowej – zestaw S-1-122



W województwie kujawsko-pomorskim procent zdających, którzy osiągnęli wyniki w staninach od 1. do 5. jest wyższy niż w kraju, natomiast w staninach od 6. do 9. – niższy.

Aby ustalić stopień osiągnięć uczniów w obszarach standardów wymagań egzaminacyjnych, dla każdej z dziewięciu wyróżnionych grup uczniów o wynikach w tych samych staninach obliczono oddzielnie procent punktów uzyskanych w poszczególnych obszarach standardów wymagań i zestawu zadań (tabela 35.).

Tabela 35. Procent punktów uzyskanych przez zdających z województwa o wynikach w kolejnych staninach z uwzględnieniem obszarów standardów wymagań – zestaw S-1-122

Obszar standardów	Procent punktów uzyskanych przez uczniów w staninie								
	1	2	3	4	5	6	7	8	9
<i>Czytanie</i>	25	35	45	54	63	72	78	84	94
<i>Pisanie</i>	23	35	45	52	60	66	74	80	94
<i>Rozumowanie</i>	17	24	31	40	50	62	73	83	95
<i>Korzystanie z informacji</i>	25	40	50	62	73	83	90	94	98
<i>Wykorzystywanie wiedzy w praktyce</i>	05	08	14	28	48	67	79	88	97
Zestaw zadań	19	28	37	46	58	69	77	85	95

Na podstawie procentu punktów uzyskanych przez uczniów z poszczególnych staninów można stwierdzić, że stopień opanowania przez zdających umiejętności ze wszystkich obszarów standardów wymagań jest tym wyższy, w im wyższym staninie znajduje się wynik uczniów.

Tabela 36. prezentuje zestawienie procentu punktów uzyskanych w obszarach standardów wymagań egzaminacyjnych przez uczniów z trzech stref wyników. Strefa wyników niskich obejmuje wyniki uczniów mieszczące się w staninach: 1., 2. i 3. (od 0 do 16 punktów); są to uczniowie, którzy wymagają dydaktycznego wsparcia na wyższym poziomie edukacyjnym. Do drugiej strefy należą uczniowie o wynikach ze środkowych staninów: 4., 5. i 6. (od 17 do 29 punktów). W trzeciej strefie mieszczą się wyniki uczniów posiadających znaczny potencjał edukacyjny – ze staninów: 7., 8. i 9. (od 30 do 40 punktów).

Tabela 36. Procent punktów uzyskanych przez zdających z województwa w strefach wyników z uwzględnieniem obszarów standardów wymagań – zestaw S-1-122

Obszar standardów wymagań egzaminacyjnych	Procent uzyskanych punktów w strefie wyników		
	od 0 do 16 p.	od 17 do 29 p.	od 30 do 40 p.
<i>Czytanie</i>	39	63	83
<i>Pisanie</i>	39	59	80
<i>Rozumowanie</i>	27	50	80
<i>Korzystanie z informacji</i>	43	73	93
<i>Wykorzystywanie wiedzy w praktyce</i>	11	47	85
Zestaw zadań	31	57	83

W województwie kujawsko-pomorskim w strefie wyników niskich znalazło się 25,8% uczniów, a w strefie wyników wysokich – 18,9%.

1.3. Wyniki szkół

1.3.1. Średnie wyniki szkół

Zadania z zestawu standardowego rozwiązywali uczniowie z 658 szkół podstawowych w województwie kujawsko-pomorskim. Szkoły uzyskały średnie wyniki mieszczące się w przedziale od 4,0 punktów (wynik najniższy – jedna szkoła) do 32,52 punktu (wynik najwyższy – jedna szkoła). Średni wynik szkół to 21,6 punktu. Najczęściej występujący wynik – 21,0 punktów uzyskało 12 szkół.

W tabeli 37. przedstawiono wartości podstawowych wskaźników statystycznych wyników szkół w województwie.

Tabela 37. Wartości podstawowych wskaźników statystycznych wyników szkół w województwie kujawsko-pomorskim

Wskaźnik statystyczny	Wartość wskaźnika w woj. kujawsko-pomorskim
Liczebność	658
Wynik minimalny	4,0
Wynik maksymalny	32,52
Wynik średni	21,60
Wynik średni w procentach	54
Modalna	21,0
Odchylenie standardowe	10,97

1.3.2. Wyniki szkół z uwzględnieniem ich lokalizacji

Różnica średnich wyników uzyskanych przez szkoły zlokalizowane w miastach o liczbie mieszkańców powyżej 100 tysięcy i szkoły wiejskie wyniosła około 6 punktów procentowych.

Zróznicowanie średnich wyników szkół w wyróżnionych czterech warstwach przedstawiono w tabeli 38.

Tabela 38. Średnie wyniki szkół w województwie z uwzględnieniem ich lokalizacji – zestaw S-1-122

Lokalizacja szkół	Wynik średni	Wartość wskaźnika dla szkół w województwie
Wieś	w punktach	21,27
	w procentach	53
Miasto do 20 tys. mieszkańców	w punktach	21,46
	w procentach	54
Miasto od 20 tys. do 100 tys. mieszkańców	w punktach	22,80
	w procentach	57
Miasto powyżej 100 tys. mieszkańców	w punktach	23,61
	w procentach	59

1.3.3. Wyniki szkół o różnej liczbie klas szóstych z uwzględnieniem lokalizacji placówek

Wartości średnich wyników szkół z różną liczbą klas szóstych z uwzględnieniem lokalizacji placówek przedstawiono w tabeli 39.

Tabela 39. Wartość średnich wyników szkół z uwzględnieniem liczby klas szóstych w szkołach i lokalizacji placówek – zestaw S-1-122

Lokalizacja szkół	Wynik średni	Wynik w szkole z oddziałami				
		jednym	dwoma	trzema	czterema	pięcioma i więcej
Wieś	w punktach	21,20	21,26	21,49	19,61	23,37
	w procentach	53	53	54	49	58
Miasto do 20 tys. mieszkańców	w punktach	22,27	21,15	21,32	21,69	21,50
	w procentach	56	53	53	54	54
Miasto od 20 tys. do 100 tys. mieszk.	w punktach	20,88	22,95	23,27	22,23	23,33
	w procentach	52	57	58	56	58
Miasto powyżej 100 tys. mieszkańców	w punktach	23,12	23,50	23,33	23,92	24,11
	w procentach	58	59	58	60	60
Wynik ogółem	w punktach	21,31	21,91	22,40	22,68	23,04
	w procentach	53	55	56	57	58

1.3.4. Wyniki szkół na skali znormalizowanej

Do porównania wyników uzyskanych przez poszczególne szkoły z wynikami innych szkół wykorzystuje się dziewięciostopniową skalę staninową. Można na jej podstawie określić, ile szkół uzyskało taki sam lub podobny wynik oraz obliczyć, ile szkół uzyskało wyniki niższe, a ile wyższe. Przedziały punktowe tej skali co roku opracowuje się w Centralnej Komisji Egzaminacyjnej. Skalę staninową można także wykorzystać do porównywania wyników uzyskanych przez szkoły na sprawdzianach w kolejnych latach.

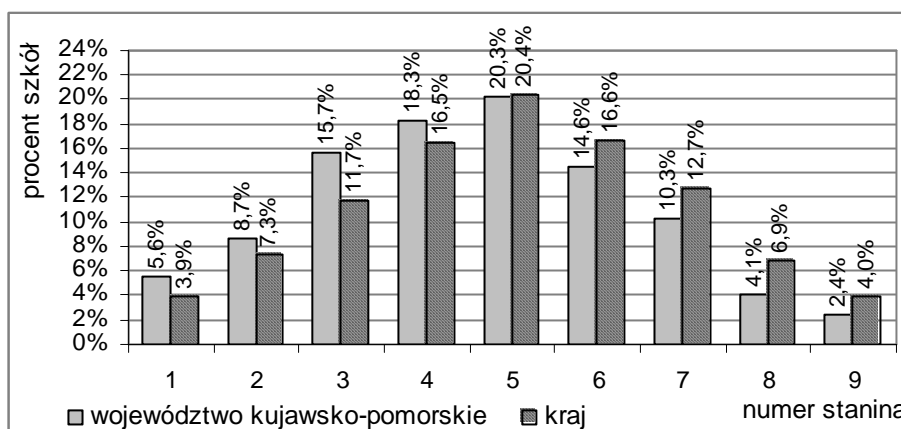
W tabeli 40. przedstawiono odpowiadające kolejnym staninom przedziały punktowe średnich wyników szkół w 2012 roku.

Tabela 40. Średnie wyniki szkół w kraju w kwietniu 2012 roku na skali staninowej – zestaw S-1-122

Numer stanina	1	2	3	4	5	6	7	8	9
Nazwa stanina	najniższy	bardzo niski	niski	niżej średni	średni	wyżej średni	wysoki	bardzo wysoki	najwyższy
Przedział punktowy	5,3-17,1	17,2-18,8	18,9-20,1	20,2-21,4	21,5-22,8	22,9-24,2	24,3-25,9	26,0-28,0	28,1-36,2
Procent wyników	3,9	7,3	11,7	16,5	20,4	16,6	12,7	6,9	4,0

Rysunek 15. przedstawia średnie wyniki szkół w województwie i w kraju na skali staninowej.

Rysunek 15. Rozkład średnich wyników szkół w województwie i w kraju na skali staninowej – zestaw S-1-122



W województwie kujawsko-pomorskim procent szkół, które osiągnęły średnie wyniki w staninach od 1. do 4. jest wyższy niż w kraju, natomiast staninach od 5. do 9. – niższy.

Wynik średni szkół w województwie (21,6 punktu) mieści się w staninie 5. – średnim. Modalna wynosi 21,0 punktów; wynik ten mieści się w przedziale 20,2-21,4 punktów (stanin niżej średni), w którym usytuowało się łącznie 115 szkół. W staninie najwyższym znalazło się 15 szkół (2,4%), natomiast 35 szkół (5,6%) – w staninie najniższym.

1.4. Wyniki gmin

Średni wynik 144 gmin w województwie kujawsko-pomorskim wynosi 21,32 punktu. Najczęściej występujący średni wynik gmin to 21,9 punktu. Odnotowano go w 8 gminach. Najwyższy średni wynik uzyskali uczniowie szóstych klas szkół podstawowych z Torunia (24,84 punktu), a najniższy – 16,05 punktu – uczniowie z gminy Świecie n. Osą.

W tabeli 41. przedstawiono wartości podstawowych wskaźników statystycznych wyników gmin w województwie.

Tabela 41. Wartości wskaźników statystycznych wyników gmin w województwie kujawsko-pomorskim

Wskaźnik statystyczny	Wartość wskaźnika w woj. kujawsko-pomorskim
Liczebność	144
Wynik minimalny	16,05
Wynik maksymalny	24,84
Wynik średni	21,32
Wynik średni w procentach	53
Modalna	21,9
Odchylenie standardowe	9,05

Zestawienie średnich wyników sprawdzianu 2012 w gminach zamieszczono w *Załączniku 2.* do niniejszego sprawozdania. Zawiera on również dane dla każdej gminy dotyczące procentu uczniów, których wyniki znalazły się w strefach wyników niskich, średnich i wysokich.

2. Wyniki zdających słabowidzących i niewidomych (zestawy dostosowane S-4-122, S-5-122 i S-6-122)

2.1. Opis zestawów zadań

Zestawy egzaminacyjne przeznaczone do sprawdzenia stopnia opanowania umiejętności przez uczniów słabowidzących i niewidomych opracowano na bazie zestawu standardowego. Dostosowano do dysfunkcji tych uczniów treść niektórych zadań oraz zmieniono wielkość czcionki. W zestawie S-4-122 zastosowano czcionkę wielkości 16 punktów, w zestawie S-5-122 – czcionkę wielkości 24 punkty, a w zestawie S-6-122 – pismo Braille'a.

Czas przeznaczony na rozwiązanie wszystkich zadań przez uczniów rozwiązujących zestawy dostosowane zgodnie z ustaleniami w *Rozporządzeniu* oraz procedurach przeprowadzania sprawdzianu mógł zostać przedłużony maksymalnie o 50% i wynosić łącznie 90 minut.

Plany tych zestawów są identyczne jak plan zestawu standardowego – poszczególne zadania badają te same umiejętności i z tych samych obszarów standardów, co w zestawie standardowym (por. *Opis zestawu zadań* – p. 1.1. niniejszego rozdziału).

2.2. Ogólne wyniki zdających

Wartości wskaźników statystycznych wyników uczniów słabowidzących oraz niewidomych uzyskanych za rozwiązanie zadań z zestawów dostosowanych przedstawiono w tabeli 42.

Tabela 42. Wartości wskaźników statystycznych wyników zdających w województwie kujawsko-pomorskim – zestawy S-4-122, S-5-122 i S-6-122

Wskaźnik statystyczny	Wartość wskaźnika w woj. kujawsko-pomorskim
Liczebność	56
Wynik minimalny	6
Wynik maksymalny	33
Wynik średni	18,48
Wynik średni w procentach	46
Modalna	21 i 22 *
Odchylenie standardowe	6,56

* Rozkład wyników jest dwumodalny.

Spośród 56 szóstoklasistów rozwiązujących zadania z zestawów dostosowanych dla uczniów słabowidzących i niewidomych około 70% uczniów uzyskało wyniki w przedziale od 11 do 25 punktów.

2.3. Wyniki zdających w obszarach standardów wymagań

Wartości średnich wyników w obszarach standardów wymagań egzaminacyjnych przeznaczonych dla uczniów słabowidzących i niewidomych przedstawiono w tabeli 43.

Tabela 43. Wartości średnich wyników zdających z województwa w obszarach standardów wymagań – zestawy S-4-122, S-5-122 i S-6-122

Wskaźnik statystyczny		Wartość wskaźnika w obszarze*				
		I	II	III	IV	V
Wynik średni	w punktach	5,2	4,7	4,1	1,9	2,5
	w procentach	52	47	51	48	31

* obszary umiejętności szóstoklasistów: I – czytanie (0-10 p.), II – pisanie (0-10 p.), III – rozumowanie (0-8 p.), IV – korzystanie z informacji (0-4 p.), V – wykorzystywanie wiedzy w praktyce (0-8 p.)

Uczniowie z województwa wykazali się najwyższymi umiejętnościami w obszarach *pisanie* i *rozumowanie*, natomiast najczęściej problemów sprawiło im wykonanie zadań z obszaru *wykorzystywanie wiedzy w praktyce*.

3. Wyniki zdających słabosłyszących i niesłyszących (zestaw dostosowany S-7-122)

3.1. Opis zestawu zadań

Uczniowie słabosłyszący i niesłyszący, realizujący program nauczania zarówno w szkołach masowych, jak i w placówkach specjalistycznych, rozwiązywali zadania z zestawu S-7-122 o treści dostosowanej do ich dysfunkcji. Zestaw ten był testem tematycznym, przeznaczonym do sprawdzenia stopnia opanowania przez szóstoklasistów umiejętności opisanych w standardach wymagań egzaminacyjnych.

Czas przeznaczony na rozwiązanie wszystkich zadań przez uczniów rozwiązujących zestawy dostosowane zgodnie z ustaleniami w *Rozporządzeniu* oraz procedurach przeprowadzania sprawdzianu mógł zostać przedłużony nie więcej niż o 50% i wynosić łącznie 90 minut.

Zestaw składał się z 20 zadań zamkniętych oraz 7 otwartych. Za poprawne wykonanie wszystkich zadań uczeń mógł otrzymać 40 punktów – po 20 za zadania zamknięte i otwarte.

Sprawdzono umiejętności z pięciu obszarów standardów wymagań egzaminacyjnych: *czytania*, *pisanie*, *rozumowanie*, *korzystania z informacji*, *wykorzystywania wiedzy w praktyce*. Udział punktów możliwych do uzyskania za każdy z tych obszarów przedstawia tabela 44.

Tabela 44. Plan zestawu zadań S-7-122

Nr obszaru standardów	Obszar standardów wymagań egzaminacyjnych	Liczba punktów	Waga	Numery zadań/kryteriów
I	<i>Czytanie</i>	10	25%	1, 2, 3, 4, 6, 7, 11, 12, 13, 14
II	<i>Pisanie</i>	10	25%	26, 27 (I, II)
III	<i>rozumowanie</i>	8	20%	5, 16, 17, 19, 20, 22, 24
IV	<i>Korzystanie z informacji</i>	4	10%	8, 9, 10, 25
V	<i>Wykorzystywanie wiedzy w praktyce</i>	8	20%	15, 18, 21, 23
	Razem	40	100%	

Umiejętności z obszaru *czytanie* sprawdzono dziesięcioma zadaniami zamkniętymi. Badano czytanie dwóch tekstów: popularnonaukowego i literackiego.

Umiejętności z obszaru *pisanie* sprawdzono dwoma zadaniami otwartymi. W jednym z nich uczeń musiał zredagować odpowiedzi na pytania, a drugim – dłuższą wypowiedź na podany temat.

Umiejętności z obszaru *rozumowanie* sprawdzono pięcioma zadaniami zamkniętymi i dwoma otwartymi. Badały one przede wszystkim umiejętności rozpoznawania charakterystycznych cech i własności liczb oraz figur.

Umiejętności z obszaru *korzystanie z informacji* sprawdzono trzema zadaniami zamkniętymi i jednym otwartym. Badano nimi, czy uczeń umie posługiwać się źródłem informacji.

Umiejętności z obszaru *wykorzystywanie wiedzy w praktyce* sprawdzono dwoma zadaniami zamkniętymi i dwoma otwartymi. Uczniowie musieli się wykazać umiejętnościami wykonania obliczeń dotyczących czasu, wagi i pieniędzy.

3.2. Ogólne wyniki zdających

W tabeli 45. przedstawiono wartości podstawowych wskaźników statystycznych wyników uczniów uzyskanych za rozwiązanie zadań z zestawu przeznaczanego dla uczniów słabosłyszących i niesłyszących.

Tabela 45. Wartości wskaźników statystycznych wyników zdających w województwie – zestaw S-7-122

Wskaźnik statystyczny	Wartość wskaźnika w woj. kujawsko-pomorskim
Liczebność	60
Wynik minimalny	3
Wynik maksymalny	40
Wynik średni	24,47
Wynik średni w procentach	61
Modalna	34
Odchylenie standardowe	9,21

Wśród 60 szóstoklasistów rozwiązujących zadania z zestawu dostosowanego dla uczniów słabosłyszących i niesłyszących około 70% uczniów uzyskało wyniki mieszczące się w przedziale od 13 do 33 punktów.

3.3. Wyniki zdających w obszarach standardów wymagań

Wartości średnich wyników w obszarach standardów wymagań egzaminacyjnych dla zestawu przeznaczanego dla uczniów słabosłyszących i niesłyszących przedstawiono w tabeli 46.

Tabela 46. Wartości średnich wyników zdających w województwie kujawsko-pomorskim w obszarach standardów wymagań – zestaw S-7-122

Wskaźnik statystyczny		Wartość wskaźnika w obszarze*				
		I	II	III	IV	V
Wynik średni	w punktach	7,3	7,1	4,6	2,8	2,7
	w procentach	73	71	58	70	34

* obszary umiejętności szóstoklasistów: I – czytanie (0-10 p.), II – pisanie (0-10 p.), III – rozumowanie (0-8 p.), IV – korzystanie z informacji (0-4 p.), V – wykorzystywanie wiedzy w praktyce (0-8 p.)

Najmniej problemów sprawiło uczniom na tegorocznym sprawdzianie wykonanie zadań sprawdzających umiejętności z obszarów *czytanie* i *pisanie*, a najtrudniejsze były dla nich zadania z obszaru *wykorzystywanie wiedzy w praktyce*.

4. Wyniki zdających z upośledzeniem umysłowym w stopniu lekkim (zestaw dostosowany S-8-122)

4.1. Opis zestawu zadań

Uczniowie z upośledzeniem umysłowym w stopniu lekkim rozwiązywali zadania z zestawu S-8-122 o treści dostosowanej do ich dysfunkcji. Zestaw ten był testem tematycznym, przeznaczonym do sprawdzenia stopnia opanowania przez zdających umiejętności opisanych w standardach wymagań egzaminacyjnych.

Czas przeznaczony na rozwiązanie wszystkich zadań przez uczniów rozwiązujących zestawy dostosowane zgodnie z ustaleniami w *Rozporządzeniu* oraz procedurach przeprowadzania sprawdzianu mógł zostać przedłużony maksymalnie o 50% i wynosić łącznie 90 minut.

Zestaw składał się z 27 zadań (18 zamkniętych oraz 9 otwartych). Za poprawne wykonanie wszystkich zadań uczeń mógł otrzymać 40 punktów.

Sprawdzono umiejętności z pięciu obszarów standardów wymagań egzaminacyjnych: *czytania, pisania, rozumowania, korzystania z informacji, wykorzystywania wiedzy w praktyce*. Udział punktów możliwych do uzyskania za każdy z tych obszarów przedstawia tabela 47.

Tabela 47. Plan zestawu zadań S-8-122

Nr obszaru standardów	Obszar standardów wymagań egzaminacyjnych	Liczba punktów	Waga	Numery zadań/kryteriów
I	<i>Czytanie</i>	9	22,5%	1, 2, 3, 4, 5, 14, 19, 20, 21
II	<i>Pisanie</i>	8	20%	10 (I-IV), 25 (I)
III	<i>Rozumowanie</i>	9	22,5%	8, 9, 13, 16, 18, 23, 24, 25 (II)
IV	<i>Korzystanie z informacji</i>	2	5%	6, 15
V	<i>Wykorzystywanie wiedzy w praktyce</i>	12	30%	7 (I, II), 11, 12 (I-III), 17, 22, 26, 27
	Razem	40	100%	

Umiejętności z obszaru *czytanie* sprawdzono dziewięcioma zadaniami zamkniętymi. W zakresie tej umiejętności badano czytanie dwóch tekstów literackich: prozatorskiego i poetyckiego.

Umiejętności z obszaru *pisanie* badano dwoma zadaniami: w jednym z nich uczeń formułował wypowiedź na podany temat – opis ilustracji, a w drugim opowiadał na zadane pytanie.

Umiejętności z obszaru *rozumowanie* sprawdzono ośmioma zadaniami, w których uczeń m.in. opisywał sytuację przedstawioną w zadaniu za pomocą rysunku i planu oraz rozpoznawał charakterystyczne cechy i własności figur.

Umiejętności z obszaru *korzystanie z informacji* badano dwoma zadaniami zamkniętymi, w których uczeń posługiwał się źródłami informacji.

Umiejętności z obszaru *wykorzystywanie wiedzy w praktyce* sprawdzono siedmioma zadaniami: czterema zamkniętymi oraz trzema otwartymi. Uczeń między innymi wykonywał obliczenia dotyczące czasu, pieniędzy, powierzchni oraz prezentował umiejętność rozumienia zasad dbałości o zdrowie.

4.2. Ogólne wyniki zdających

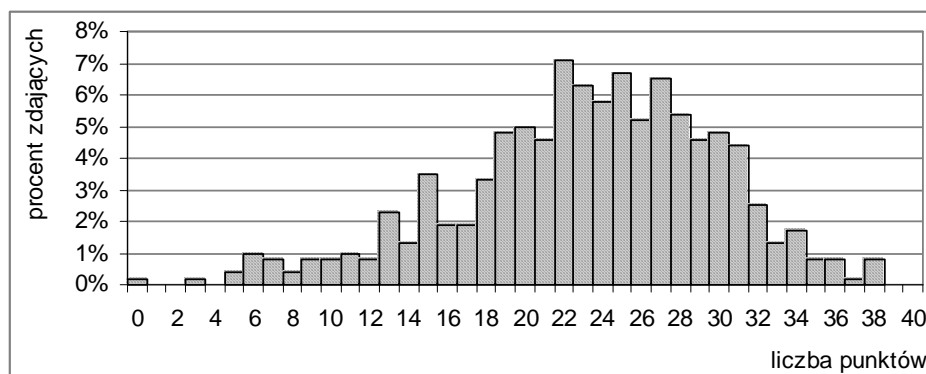
W tabeli 48. przedstawiono wartości wskaźników statystycznych wyników uzyskanych przez uczniów za rozwiązanie zadań z zestawu przeznaczonego dla uczniów z upośledzeniem umysłowym w stopniu lekkim, a na rysunku 16. przedstawiono rozkład liczebności wyników zdających w województwie kujawsko-pomorskim.

Tabela 48. Wartości wskaźników statystycznych wyników zdających w województwie kujawsko-pomorskim – zestaw S-8-122

Wskaźnik statystyczny	Wartość wskaźnika w woj. kujawsko-pomorskim
Liczebność	480
Wynik minimalny	0
Wynik maksymalny	38
Wynik średni	23,21
Wynik średni w procentach	58
Modalna	22
Odchylenie standardowe	6,67

Wśród 480 szóstoklasistów rozwiązujących zadania z zestawu dostosowanego dla uczniów z trudnościami w uczeniu się około 70% uczniów uzyskało wyniki mieszczące się w przedziale od 16 do 30 punktów.

Rysunek 16. Rozkład liczebności wyników zdających w województwie kujawsko-pomorskim – zestaw S-8-122



Wynik najczęściej występujący (22 punkty) jest niższy od wartości średniej. Uzyskało go 34 (7,1%) zdających. Najniższy spośród wyników w województwie kujawsko-pomorskim (0 punktów) uzyskał jeden uczeń, a najwyższy (38 punktów) – czterech uczniów.

4.3. Wyniki zdających w obszarach standardów wymagań

Wartości średnich wyników w obszarach standardów wymagań egzaminacyjnych dla zestawu przeznaczonego dla uczniów z upośledzeniem umysłowym w stopniu lekkim przedstawiono w tabeli 49.

Tabela 49. Wartości średnich wyników zdających w obszarach standardów wymagań – zestaw S-8-122

Wskaźnik statystyczny		Wartość wskaźnika w obszarze*				
		I	II	III	IV	V
Wynik średni	w punktach	5,8	4,2	6,6	1,6	5,0
	w procentach	64	53	73	80	42

* obszary umiejętności szóstoklasistów: I – czytanie (0-9 p.), II – pisanie (0-8 p.), III – rozumowanie (0-9 p.), IV – korzystanie z informacji (0-2 p.), V – wykorzystywanie wiedzy w praktyce (0-12 p.)

Najmniej problemów sprawiło uczniom na tegorocznym sprawdzianie wykonanie zadań sprawdzających umiejętności z obszarów *korzystanie z informacji* i *rozumowanie*, a najtrudniejsze były dla nich zadania z obszaru *wykorzystywanie wiedzy w praktyce*.

Spis tabel

Tabela 1. Liczba wystawionych przez OKE w Gdańsku upoważnień do obserwacji sprawdzianu na terenie województwa kujawsko-pomorskiego	6
Tabela 2. Liczba szkół, w których odbył się sprawdzian i liczba zdających w województwie kujawsko-pomorskim	7
Tabela 3. Liczba uczniów, którzy przystąpili do sprawdzianu w województwie kujawsko-pomorskim z uwzględnieniem typów wypełnionych zestawów egzaminacyjnych	7
Tabela 4. Liczba szkół i liczba uczniów w powiatach województwa kujawsko-pomorskiego z uwzględnieniem typów wypełnionych zestawów egzaminacyjnych	8
Tabela 5. Zestawienie liczby szkół i liczby uczniów w województwie z uwzględnieniem lokalizacji placówek	8
Tabela 6. Szkoły z różną liczbą klas szóstych z uwzględnieniem lokalizacji placówek – zestaw S-1-122	9
Tabela 7. Liczba szkół i uczniów w powiatach województwa z uwzględnieniem statusu placówek	9
Tabela 8. Liczba zdających w powiatach województwa kujawsko-pomorskiego z uwzględnieniem płci	10
Tabela 9. Liczba zdających z dysleksją rozwojową w województwie z uwzględnieniem lokalizacji szkół	11
Tabela 10. Liczba zdających z dysleksją rozwojową w powiatach województwa kujawsko-pomorskiego	11
Tabela 11. Liczba laureatów konkursów przedmiotowych w powiatach województwa kujawsko-pomorskiego	12
Tabela 12. Przekazane do OKE w Gdańsku arkusze obserwacji według grup obserwatorów	13
Tabela 13. Plan standardowego zestawu zadań (S-1-122)	18
Tabela 14. Wartości wskaźników statystycznych wyników zdających w województwie kujawsko-pomorskim i w kraju – zestaw S-1-122	19
Tabela 15. Przedziały punktowe wyników zdających w kraju na skali staninowej – zestaw S-1-122	20
Tabela 16. Wyniki zdających w powiatach województwa kujawsko-pomorskiego – zestaw S-1-122	20
Tabela 17. Wartości wyników średnich zdających w województwie kujawsko-pomorskim i w kraju w obszarach standardów wymagań – zestaw S-1-122	21
Tabela 18. Poziom opanowania umiejętności z obszaru <i>czytanie</i> przez uczniów z województwa w poszczególnych strefach wyników	22
Tabela 19. Umiejętności z obszaru <i>czytanie</i> badane podczas sprawdzianu	22
Tabela 20. Poziom opanowania umiejętności z obszaru <i>pisanie</i> przez uczniów z województwa w poszczególnych strefach wyników	25
Tabela 21. Umiejętności z obszaru <i>pisanie</i> badane podczas sprawdzianu	25
Tabela 22. Poziom opanowania umiejętności z obszaru <i>rozumowanie</i> przez uczniów z województwa w poszczególnych strefach wyników	37
Tabela 23. Umiejętności z obszaru <i>rozumowanie</i> badane podczas sprawdzianu	37
Tabela 24. Poziom opanowania umiejętności z obszaru <i>korzystanie z informacji</i> przez uczniów z województwa w poszczególnych strefach wyników	39
Tabela 25. Umiejętności z obszaru <i>korzystanie z informacji</i> badane podczas sprawdzianu	39

Tabela 26. Poziom opanowania umiejętności z obszaru <i>wykorzystywanie wiedzy w praktyce</i> przez uczniów z województwa w poszczególnych strefach wyników	41
Tabela 27. Umiejętności z obszaru <i>wykorzystywanie wiedzy w praktyce</i> badane podczas sprawdzianu	41
Tabela 28. Wyniki zdających w powiatach województwa kujawsko-pomorskiego w obszarach standardów wymagań – zestaw S-1-122	43
Tabela 29. Wartości średnich wyników zdających w województwie i w kraju z uwzględnieniem lokalizacji szkół – zestaw S-1-122	44
Tabela 30. Wartości średnich wyników zdających z województwa w obszarach standardów wymagań z uwzględnieniem lokalizacji szkół – zestaw S-1-122	45
Tabela 31. Wyniki zdających w powiatach z uwzględnieniem statusu szkół – zestaw S-1-122	45
Tabela 32. Wyniki w powiatach z uwzględnieniem płci zdających – zestaw S-1-122	46
Tabela 33. Wyniki zdających w powiatach z uwzględnieniem dysleksji rozwojowej – zestaw S-1-122	47
Tabela 34. Wyniki zdających w kraju w kwietniu 2012 roku na skali staninowej – zestaw S-1-122	48
Tabela 35. Procent punktów uzyskanych przez zdających z województwa o wynikach w kolejnych staninach z uwzględnieniem obszarów standardów wymagań – zestaw S-1-122	48
Tabela 36. Procent punktów uzyskanych przez zdających z województwa w strefach wyników z uwzględnieniem obszarów standardów wymagań – zestaw S-1-122	49
Tabela 37. Wartości podstawowych wskaźników statystycznych wyników szkół w województwie kujawsko-pomorskim	49
Tabela 38. Średnie wyniki szkół w województwie z uwzględnieniem ich lokalizacji – zestaw S-1-122	50
Tabela 39. Wartość średnich wyników szkół z uwzględnieniem liczby klas szóstych w szkołach i lokalizacji placówek – zestaw S-1-122	50
Tabela 40. Średnie wyniki szkół w kraju w kwietniu 2012 roku na skali staninowej – zestaw S-1-122	50
Tabela 41. Wartości podstawowych wskaźników statystycznych wyników gmin w województwie kujawsko-pomorskim	51
Tabela 42. Wartości wskaźników statystycznych wyników zdających w województwie kujawsko-pomorskim – zestawy S-4-122, S-5-122 i S-6-122	52
Tabela 43. Wartości średnich wyników zdających z województwa w obszarach standardów wymagań – zestawy S-4-122, S-5-122 i S-6-122	52
Tabela 44. Plan zestawu zadań S-7-122	53
Tabela 45. Wartości wskaźników statystycznych wyników zdających w województwie – zestaw S-7-122	54
Tabela 46. Wartości średnich wyników zdających w województwie kujawsko-pomorskim w obszarach standardów wymagań – zestaw S-7-122	54
Tabela 47. Plan zestawu zadań S-8-122	55
Tabela 48. Wartości wskaźników statystycznych wyników zdających w województwie kujawsko-pomorskim – zestaw S-8-122	55
Tabela 49. Wartości średnich wyników zdających w obszarach standardów wymagań – zestaw S-8-122	56

Spis rysunków

Rysunek 1. Rozkład wyników zdających w województwie kujawsko-pomorskim – zestaw S-1-122	19
Rysunek 2. Procent punktów uzyskanych przez zdających w województwie kujawsko-pomorskim i w kraju w obszarach standardów wymagań – zestaw S-1-122	21
Rysunek 3. Rozkład wyników zdających w województwie w obszarze <i>czytanie</i> – zestaw S-1-122	21
Rysunek 4. Procent punktów uzyskanych za rozwiązanie zadań z obszaru <i>czytanie</i> przez uczniów o wynikach niskich, średnich, wysokich	24
Rysunek 5. Rozkład wyników zdających w województwie w obszarze <i>pisanie</i> – zestaw S-1-122	24
Rysunek 6. Procent punktów uzyskanych za umiejętności z obszaru <i>pisanie</i> przez uczniów o wynikach niskich, średnich, wysokich	36
Rysunek 7. Rozkład wyników zdających w województwie w obszarze <i>rozumowanie</i> – zestaw S-1-122	36
Rysunek 8. Procent punktów uzyskanych za rozwiązanie zadań z obszaru <i>rozumowanie</i> przez uczniów o wynikach niskich, średnich, wysokich	38
Rysunek 9. Rozkład wyników zdających w województwie w obszarze <i>korzystanie z informacji</i> – zestaw S-1-122	39
Rysunek 10. Procent punktów uzyskanych za rozwiązanie zadań z obszaru <i>korzystanie z informacji</i> przez uczniów o wynikach niskich, średnich, wysokich	40
Rysunek 11. Rozkład wyników zdających w województwie w obszarze <i>wykorzystywanie wiedzy w praktyce</i> – zestaw S-1-122	41
Rysunek 12. Procent punktów uzyskanych za rozwiązanie zadań z obszaru <i>wykorzystywanie wiedzy w praktyce</i> przez uczniów o wynikach niskich, średnich, wysokich	43
Rysunek 13. Procent poprawnych rozwiązań zadań dla zdających w województwie kujawsko-pomorskim – zestaw S-1-122	44
Rysunek 14. Rozkład liczebności wyników zdających w województwie kujawsko-pomorskim i w kraju na skali staninowej – zestaw S-1-122	48
Rysunek 15. Rozkład średnich wyników szkół w województwie kujawsko-pomorskim i w kraju na skali staninowej – zestaw S-1-122	51
Rysunek 16. Rozkład liczebności wyników zdających w województwie kujawsko-pomorskim – zestaw S-8-122	56

Załącznik 1.

**Procent punktów uzyskanych
przez zdających w województwie kujawsko-pomorskim
za umiejętności badane na sprawdzianie w 2012 roku
na skali staninowej**

(zestaw S-1-122)

*Załącznik 1. Procent punktów uzyskanych przez zdających w województwie kujawsko-pomorskim
za umiejętności badane na sprawdzianie w 2012 roku na skali staninowej – zestaw S-1-122*

Zad.	Badana czynność (numer standardu) Uczeń:	Procent punktów uzyskanych w kolejnych staninach									Procent uzyskanych punktów
		1	2	3	4	5	6	7	8	9	
		0-9	10-12	13-16	17-20	21-25	26-29	30-32	33-35	36-40	
1.	wyszukuje informację w tekście (1.1)	35	49	64	71	77	82	87	89	96	73
2.	porównuje informacje z różnych tekstów kultury (1.1)	39	55	70	81	88	93	95	97	99	82
3.	wnioskuje na podstawie przesłanek z tekstu (1.1)	15	16	22	29	42	57	70	79	94	43
4.	porządkuje chronologicznie zdarzenia (3.1)	33	49	68	79	86	89	93	96	99	79
5.	odczytuje z kontekstu znaczenie użytego sformułowania (1.1)	18	33	45	59	71	82	91	96	98	66
6.	na podstawie użytych środków stylistycznych odczytuje intencję autora (1.2)	8	11	15	18	22	28	35	47	76	25
7.	wyszukuje informację w tekście (1.1)	45	58	71	80	89	94	96	99	99	83
8.	na podstawie informacji z oferty handlowej ustala minimalną liczbę uczestników wycieczki (4.1)	22	27	31	38	53	71	82	90	97	54
9.	na podstawie informacji z oferty handlowej ustala warunki uzyskania najniższej ceny (4.1)	18	27	37	52	66	79	88	94	98	61
10.	na podstawie informacji z oferty handlowej ustala cenę usługi (4.1)	30	48	64	79	87	94	96	97	99	80
11.	rozpoznaje funkcję stylistyczną porównania (1.2)	34	38	47	55	66	76	81	89	95	63
12.	rozpoznaje osobę mówiącą w wierszu (1.2)	31	54	73	83	90	95	98	99	100	84
13.	określa funkcję stylistyczną wyrazów dźwiękonaśladowczych (1.2)	10	17	27	44	61	78	88	94	99	56
14.	odczytuje z kontekstu znaczenie użytego wyrazu (1.1)	13	17	18	22	26	32	41	49	78	29
15.	oblicza czas trwania filmu (5.3)	9	12	14	24	37	53	68	81	94	38
16.	wyznacza liczbę spełniającą warunki zadania (3.6)	17	21	26	35	47	67	77	88	97	49
17.	nazywa państwa leżące nad Bałtykiem (3.6)	20	24	28	37	44	54	65	71	90	45
18.	wyznacza sumę długości odcinków (5.3)	22	25	29	43	60	77	86	92	98	57
19.	podaje średnicę koła spełniającego warunek określony w zadaniu (3.6)	16	20	26	33	43	56	69	82	94	45
20.	wskazuje ilustrację graficzną sytuacji opisanej w zadaniu (3.5)	14	21	25	36	51	68	78	87	96	50
21.	wyznacza ceny towarów (5.3)	2	5	14	32	57	78	89	95	99	51
22.	wskazuje osiemnastą część kwadratu (3.6)	8	18	31	50	72	87	95	98	99	63
23.	dzieli przedział czasu na równe części (5.3)	1	3	6	14	28	45	61	77	94	30
24.	ustala liczbę brył o wskazanej własności (3.6)	13	18	22	23	28	39	54	72	91	34

Zad.	Badana czynność (numer standardu) Uczeń:	Procent punktów uzyskanych w kolejnych staninach									Procent uzyskanych punktów
		1	2	3	4	5	6	7	8	9	
		0-9	10-12	13-16	17-20	21-25	26-29	30-32	33-35	36-40	
25.	I. wykorzystuje informacje z piktogramów (4.1)	31	57	70	80	85	89	92	96	99	80
	II. pisze użyteczną instrukcję (przepis) sporządzenia napoju (2.1)	31	52	66	74	81	86	91	93	99	77
	III. pisze w funkcjonalnym stylu, z dbałością o dobór słownictwa (2.3)	62	77	86	88	92	93	95	96	99	89
26.	I. pisze opowiadanie na zadany temat (2.1)	32	44	53	58	62	67	72	77	92	61
	II. pisze w funkcjonalnym stylu, z dbałością o dobór słownictwa (2.3)	3	5	11	17	23	30	41	51	84	25
	III. pisze poprawnie pod względem językowym (2.3)	3	9	18	29	43	55	68	78	92	41
	IV. pisze poprawnie pod względem ortograficznym (2.3) (uczeń z dysleksją: zamyka myśli w obrębie zdań)	5	15	29	41	54	65	78	88	97	51
	V. pisze poprawnie pod względem interpunkcyjnym (2.3) (uczeń z dysleksją: rozpoczyna zdania wielką literą, a zamyka kropką lub innym znakiem kończącym zdanie)	4	8	17	27	37	48	57	72	91	37

Załącznik 2.

**Średnie wyniki sprawdzianu
oraz liczebność uczniów w trzech strefach wyników
w gminach województwa kujawsko-pomorskiego
w 2012 roku**

(zestaw S-1-122)

Załącznik 2. Średnie wyniki sprawdzianu oraz liczebność uczniów w trzech strefach wyników w gminach województwa kujawsko-pomorskiego w 2012 roku (zestaw S-1-122)

Powiat	Nazwa gminy	Wynik średni		Liczba uczniów (w %) w strefie wyników		
		w p.	w %	niskich	średnich	wysokich
aleksandrowski	Gmina Aleksandrów Kujawski	20,23	51	36	52	12
	Gmina Bądkowo	22,10	55	28	51	21
	Gmina Koneck	22,18	56	21	68	11
	Gmina Raciążek	23,61	59	21	47	32
	Gmina Waganiec	17,76	44	48	44	8
	Gmina Zakrzewo	23,18	58	25	55	20
	Miasto Aleksandrów Kujawski	22,91	57	21	57	22
	Miasto i Gmina Ciechocinek	22,65	57	20	62	18
	Miasto i Gmina Nieszawa	21,00	53	35	50	15
brodnicki	Gmina Bobrowo	20,57	51	34	55	11
	Gmina Brodnica	21,91	55	25	65	10
	Gmina Brzozie	19,78	49	35	57	8
	Gmina Grażawy	21,27	53	21	75	4
	Gmina Osiek	21,53	54	27	60	13
	Gmina Świedziebnia	19,61	49	33	61	6
	Gmina Zbiczno	20,63	52	35	48	17
	Miasto Brodnica	21,90	55	27	56	17
	Miasto i Gmina Górzno	20,65	52	28	57	15
	Miasto i Gmina Jabłonowo Pomorskie	19,50	49	39	53	8
bydgoski	Gmina Białe Błota	23,39	59	18	58	24
	Gmina Dąbrowa Chełmińska	20,90	52	32	58	10
	Gmina Dobrcz	21,83	55	25	58	17
	Gmina Nowa Wieś Wielka	22,84	57	21	59	20
	Gmina Osiesko	24,59	62	16	53	31
	Gmina Sicienko	21,94	55	21	64	15
	Miasto i Gmina Koronowo	21,67	54	27	57	16
	Miasto i Gmina Solec Kujawski	21,86	55	32	46	22
chełmiński	Gmina Chełmno	21,90	55	16	69	15
	Gmina Kijewo Królewskie	19,98	50	27	60	13
	Gmina Lisewo	21,50	54	24	62	14
	Gmina Papowo Biskupie	18,66	47	44	51	5
	Gmina Stolno	19,73	49	31	59	10
	Gmina Unisław	22,61	57	19	66	15
	Miasto Chełmno	21,78	55	31	50	19
golubsko-dobrzyński	Gmina Ciechocin	21,12	53	29	57	14
	Gmina Golub-Dobrzyń	19,93	50	39	47	14
	Gmina Radomin	20,07	50	36	52	12
	Gmina Zbójno	20,05	50	31	57	12
	Miasto Golub-Dobrzyń	21,40	54	27	59	14
Miasto i Gmina Kowalewo Pomorskie	23,00	58	22	55	23	

Załącznik 2. Średnie wyniki sprawdzianu oraz liczebność uczniów w trzech strefach wyników w gminach województwa kujawsko-pomorskiego w 2012 roku (zestaw S-1-122)

Powiat	Nazwa gminy	Wynik średni		Liczba uczniów (w %) w strefie wyników		
		w p.	w %	niskich	średnich	wysokich
grudziądzki	Gmina Grudziądz	21,76	54	24	60	16
	Gmina Gruta	19,69	49	36	56	8
	Gmina Rogóźno	21,53	54	27	63	10
	Gmina Świecie nad Osą	16,05	40	58	39	3
	Miasto i Gmina Łasin	19,37	48	40	51	9
	Miasto i Gmina Radzyń Chełmiński	22,33	56	26	51	23
inowrocławski	Gmina Dąbrowa Biskupia	22,04	55	20	62	18
	Gmina Inowrocław	22,83	57	24	51	25
	Gmina Rojewo	22,02	55	26	60	14
	Gmina Złotniki Kujawskie	22,42	56	23	59	18
	Miasto Inowrocław	23,59	59	21	56	23
	Miasto i Gmina Gniewkowo	20,97	52	28	58	14
	Miasto i Gmina Janikowo	22,55	56	24	61	15
	Miasto i Gmina Kruszwica	23,76	59	17	58	25
lipnowski	Miasto i Gmina Pakość	22,56	56	26	51	23
	Gmina Bobrowniki	22,56	56	26	56	18
	Gmina Chrostkowo	18,18	46	45	46	9
	Gmina Kikół	23,95	60	15	61	24
	Gmina Lipno	19,21	48	37	54	9
	Gmina Tłuchowo	21,28	53	19	70	11
	Gmina Wielgie	18,32	46	48	39	13
	Miasto Lipno	19,62	49	36	52	12
	Miasto i Gmina Dobrzyń nad Wisłą	18,83	47	48	38	14
Miasto i Gmina Skępe	22,37	56	25	55	20	
mogileński	Gmina Dąbrowa	20,30	51	34	55	11
	Gmina Jeziora Wielkie	22,10	55	27	56	17
	Miasto i Gmina Mogilno	22,52	56	20	63	17
	Miasto i Gmina Strzelno	22,60	57	27	51	22
nakielski	Gmina Sadki	19,94	50	36	57	7
	Miasto i Gmina Kcynia	19,89	50	30	63	7
	Miasto i Gmina Mrocza	18,93	47	34	61	5
	Miasto i Gmina Nakło nad Notecią	21,11	53	31	51	18
	Miasto i Gmina Szubin	20,83	52	32	52	16
radziejowski	Gmina Bytoń	21,13	53	36	45	19
	Gmina Dobrze	23,68	59	13	74	13
	Gmina Osiećciny	22,34	56	27	57	16
	Gmina Radziejów	22,08	55	25	50	25
	Gmina Topólka	24,21	61	15	62	23
	Miasto Radziejów	24,23	61	23	43	34
	Miasto i Gmina Piotrków Kujawski	19,55	49	38	53	9

Załącznik 2. Średnie wyniki sprawdzianu oraz liczebność uczniów w trzech strefach wyników w gminach województwa kujawsko-pomorskiego w 2012 roku (zestaw S-1-122)

Powiat	Nazwa gminy	Wynik średni		Liczba uczniów (w %) w strefie wyników		
		w p.	w %	niskich	średnich	wysokich
rypiński	Gmina Brzuze	20,43	51	35	52	13
	Gmina Rogowo	21,39	54	33	52	15
	Gmina Rypin	20,52	51	32	55	13
	Gmina Skrwilno	21,32	53	28	61	11
	Gmina Wapielsk	21,88	55	33	44	23
	Miasto Rypin	21,20	53	35	45	20
sępoleński	Gmina Sośno	20,37	51	32	51	17
	Miasto i Gmina Kamień Krajeński	23,46	59	22	49	29
	Miasto i Gmina Sępólno Krajeńskie	21,96	55	18	69	13
	Miasto i Gmina Więcbork	21,31	53	28	53	19
świecki	Gmina Bukowiec	21,74	54	24	59	17
	Gmina Dragacz	22,40	56	24	53	23
	Gmina Drzycim	19,32	48	41	51	8
	Gmina Jeżewo	21,53	54	30	53	17
	Gmina Lniano	18,53	46	42	51	7
	Gmina Osie	20,79	52	28	59	13
	Gmina Pruszcz	21,80	55	25	60	15
	Gmina Świekatowo	21,88	55	24	64	12
	Gmina Warlubie	19,65	49	38	52	10
	Miasto i Gmina Nowe	21,22	53	33	52	15
	Miasto i Gmina Świecie	21,01	53	32	53	15
toruński	Gmina Chełmża	21,51	54	28	56	16
	Gmina Czernikowo	21,79	55	26	56	18
	Gmina Lubicz	22,22	56	24	60	16
	Gmina Łubianka	23,59	59	18	62	20
	Gmina Łysomice	21,69	54	24	64	12
	Gmina Obrowo	21,59	54	28	55	17
	Gmina Wielka Nieszawka	23,75	59	28	50	22
	Gmina Zławieś Wielka	20,57	51	29	59	12
	Miasto Chełmża	20,49	51	32	52	16
tucholski	Gmina Cekcyn	21,29	53	23	68	9
	Gmina Gostycyn	20,70	52	31	60	9
	Gmina Kęsowo	19,07	48	41	54	5
	Gmina Lubiewo	22,92	57	24	54	22
	Gmina Śliwice	19,58	49	38	57	5
	Miasto i Gmina Tuchola	21,86	55	23	61	16
wąbrzeski	Gmina Dębowa Łąka	20,00	50	35	54	11
	Gmina Książki	21,80	55	29	56	15
	Gmina Płużnica	19,52	49	40	50	10
	Gmina Wąbrzeżno	21,32	53	29	53	18
	Miasto Wąbrzeżno	21,56	54	28	56	16

Załącznik 2. Średnie wyniki sprawdzianu oraz liczebność uczniów w trzech strefach wyników w gminach województwa kujawsko-pomorskiego w 2012 roku (zestaw S-1-122)

Powiat	Nazwa gminy	Wynik średni		Liczba uczniów (w %) w strefie wyników		
		w p.	w %	niskich	średnich	wysokich
włocławski	Gmina Baruchowo	20,32	51	27	68	5
	Gmina Boniewo	19,83	50	30	63	7
	Gmina Choceń	20,46	51	36	53	11
	Gmina Fabianki	20,57	51	33	51	16
	Gmina Kowal	24,58	61	4	69	27
	Gmina Lubanie	20,34	51	28	62	10
	Gmina Włocławek	20,46	51	35	52	13
	Miasto Kowal	23,04	58	11	69	20
	Miasto i Gmina Brześć Kujawski	20,61	52	32	56	12
	Miasto i Gmina Chodecz	18,08	45	36	60	4
	Miasto i Gmina Izbica Kujawska	21,40	54	29	51	20
	Miasto i Gmina Lubień Kujawski	22,12	55	24	56	20
Miasto i Gmina Lubraniec	21,45	54	26	56	18	
żniński	Gmina Gąsawa	20,59	52	37	48	15
	Gmina Rogowo	20,77	52	32	54	14
	Miasto i Gmina Barcin	21,55	54	32	52	16
	Miasto i Gmina Janowiec Wielkopolski	21,20	53	29	58	13
	Miasto i Gmina Łabiszyn	19,73	49	39	51	10
	Miasto i Gmina Żnin	21,39	54	26	59	15
Miasto na prawach powiatu	Miasto Bydgoszcz	23,90	60	19	55	26
	Miasto Grudziądz	22,17	55	24	57	19
	Miasto Toruń	24,84	62	17	52	31
	Miasto Włocławek	22,32	56	27	52	21