

Szanowni Państwo!

5 kwietnia 2011 roku w szkołach podstawowych w całej Polsce został przeprowadzony dziesiąty z kolei egzamin zewnętrzny badający poziom umiejętności uczniów szóstej klasy. Prezentujemy Państwu sprawozdanie poświęcone analizie statystycznej i jakościowej wyników tego sprawdzianu uzyskanych przez szóstoklasistów na terenie województwa pomorskiego.

Rozdział I tej publikacji dotyczy organizacji sprawdzianu przez Okręgową Komisję Egzaminacyjną w Gdańsku. Wnioski z ewaluacji organizacji, przeprowadzenia sprawdzianu w szkołach oraz przebiegu sprawdzania prac egzaminacyjnych i informacje o przekazaniu wyników egzaminu różnym odbiorcom zawarte są w rozdziale III.

Rozdział II sprawozdania przedstawia dane dotyczące populacji zdających z uwzględnieniem typów rozwiązywanych przez uczniów zestawów egzaminacyjnych, lokalizacji i statusu szkoły, liczebności oddziałów w szkołach, płci zdających, dysleksji rozwojowej oraz informacje o uczniach zwolnionych ze sprawdzianu.

Rozdział IV poświęcony jest analizom statystycznym wyników uczniów szkół podstawowych z województwa pomorskiego w porównaniu do wyników krajowych. Zawiera on: opis standardowego zestawu egzaminacyjnego, zestawienie wartości podstawowych wskaźników statystycznych wyników szóstoklasistów, szczegółową analizę wyników uczniów w zakresie umiejętności opisanych w obszarach standardów wymagań egzaminacyjnych, wyniki w skalach znormalizowanych oraz ogólne wyniki dla szkół i gmin. Wyniki zdających w poszczególnych powiatach zostały przedstawione m.in. z uwzględnieniem lokalizacji i statusu szkoły, płci zdających.

Dalszą część tego rozdziału stanowią opisy zestawów dostosowanych oraz krótka analiza wyników uzyskanych przez uczniów rozwiązujących te zestawy.

Powyższe treści zostały uzupełnione danymi w dwóch załącznikach. Pierwszy z nich to zestawienie na skali staninowej procentu poprawnych rozwiązań dla poszczególnych umiejętności badanych na sprawdzianie, a drugi – zestawienie średnich wyników sprawdzianu w gminach województwa pomorskiego z uwzględnieniem trzech stref wyników uczniów.

Mamy nadzieję, że niniejsze opracowanie okaże się przydatne do diagnozy osiągnięć uczniów klasy szóstej kończących szkoły podstawowe w województwie pomorskim w roku 2011.

Składamy serdeczne podziękowania wszystkim osobom, które przyczyniły się do zorganizowania i przeprowadzenia sprawdzianu w roku szkolnym 2010/2011 oraz uczestniczyły w pracach nad ustaleniem wyników uzyskanych przez szóstoklasistów.

*Dyrekcja i Pracownicy
Okręgowej Komisji Egzaminacyjnej w Gdańsku*

Spis treści

ROZDZIAŁ I Przygotowanie sprawdzianu przez OKE w Gdańsku	5
1. Przygotowanie dyrektorów szkół	5
2. Powołanie i przygotowanie egzaminatorów	5
3. Powołanie obserwatorów	6
ROZDZIAŁ II Populacja zdających	7
1. Gromadzenie danych uczniów przystępujących do sprawdzianu	7
2. Uczestnicy sprawdzianu ogółem	7
3. Uczestnicy sprawdzianu z uwzględnieniem typu wypełnionego zestawu egzaminacyjnego	7
4. Uczestnicy sprawdzianu z uwzględnieniem lokalizacji szkół	8
5. Zróżnicowanie liczby oddziałów w szkole z uwzględnieniem lokalizacji szkół	9
6. Uczestnicy sprawdzianu z uwzględnieniem statusu szkół	9
7. Zdający z uwzględnieniem płci	10
8. Zdający z uwzględnieniem dysleksji rozwojowej	10
9. Uczniowie zwolnieni ze sprawdzianu	11
ROZDZIAŁ III Ewaluacja przebiegu sprawdzianu	13
1. Obserwacja przygotowania sprawdzianu	13
2. Obserwacja przebiegu sprawdzianu	14
3. Ewaluacja procesu sprawdzania zestawów egzaminacyjnych	16
3.1. Organizacja sprawdzania	16
3.2. Ustalenie i przekazanie wyników różnym odbiorcom	17
ROZDZIAŁ IV Analiza wyników sprawdzianu	18
1. Wyniki zdających bez dysfunkcji oraz zdających ze specyficznymi trudnościami w uczeniu się (zestaw standardowy – S-1-112)	18
1.1. Opis zestawu zadań	18
1.2. Wyniki zdających	19
1.2.1. Ogólne wyniki zdających	19
1.2.2. Wyniki zdających w obszarach standardów wymagań	21
1.2.3. Wyniki zdających uzyskane za rozwiązanie poszczególnych zadań	35
1.2.4. Wyniki zdających z uwzględnieniem lokalizacji szkół	36
1.2.5. Wyniki zdających w obszarach standardów wymagań z uwzględnieniem lokalizacji szkół	36
1.2.6. Wyniki zdających z uwzględnieniem statusu szkół	37
1.2.7. Wyniki zdających z uwzględnieniem płci	38
1.2.8. Wyniki zdających z uwzględnieniem dysleksji rozwojowej	38
1.2.9. Wyniki zdających na skali znormalizowanej	39
1.3. Wyniki szkół	41
1.3.1. Średnie wyniki szkół	41
1.3.2. Wyniki szkół z uwzględnieniem ich lokalizacji	41
1.3.3. Wyniki szkół o różnej liczbie klas szóstych z uwzględnieniem lokalizacji placówek	42

1.3.4. Wyniki szkół z uwzględnieniem statusu placówek	42
1.3.5. Wyniki szkół na skali znormalizowanej	43
1.4. Wyniki gmin	43
2. Wyniki zdających słabo widzących i niewidomych (zestawy dostosowane S-4-112, S-5-112 i S-6-112)	44
2.1. Opis zestawów zadań	44
2.2. Ogólne wyniki zdających	44
2.3. Wyniki zdających w obszarach standardów wymagań	45
3. Wyniki zdających słabo słyszących i niesłyszących (zestaw dostosowany S-7-112)	45
3.1. Opis zestawu zadań	45
3.2. Ogólne wyniki zdających	46
3.3. Wyniki zdających w obszarach standardów wymagań	46
4. Wyniki zdających z upośledzeniem umysłowym w stopniu lekkim (zestaw dostosowany S-8-112)	47
4.1. Opis zestawu zadań	47
4.2. Ogólne wyniki zdających	47
4.3. Wyniki zdających w obszarach standardów wymagań	48
Spis tabel	49
Spis rysunków	51
Załącznik 1. Procent punktów uzyskanych przez zdających w województwie pomorskim za umiejętności badane na sprawdzianie w 2011 roku na skali staninowej (zestaw S-1-112)	
Załącznik 2. Średnie wyniki sprawdzianu oraz liczebność uczniów w trzech strefach wyników w gminach województwa pomorskiego w 2011 roku (zestaw S-1-112)	

ROZDZIAŁ I

Przygotowanie sprawdzianu przez Okręgową Komisję Egzaminacyjną w Gdańsku

Zasady organizowania sprawdzianu dla uczniów szóstej klasy szkoły podstawowej zostały określone w *Rozporządzeniu Ministra Edukacji Narodowej z dnia 30 kwietnia 2007 roku w sprawie warunków i sposobu oceniania, klasyfikowania i promowania uczniów i słuchaczy oraz przeprowadzania sprawdzianów i egzaminów w szkołach publicznych* (Dz. U. nr 83, poz. 562, z późniejszymi zmianami), zwanym dalej *Rozporządzeniem* oraz w opracowanych przez Centralną Komisję Egzaminacyjną na podstawie tego rozporządzenia *Procedurach organizowania i przeprowadzania sprawdzianu w szóstej klasie szkoły podstawowej i egzaminu w trzeciej klasie gimnazjum obowiązujących w roku szkolnym 2010/2011*, zwanych dalej procedurami.

Na podstawie zapisów w *Rozporządzeniu* i procedurach pracownicy Okręgowej Komisji Egzaminacyjnej w Gdańsku koordynowali organizację sprawdzianu w szkołach podstawowych na terenie województw kujawsko-pomorskiego i pomorskiego.

1. Przygotowanie dyrektorów szkół

Okręgowa Komisja Egzaminacyjna w Gdańsku we wrześniu 2010 roku udostępniła dyrektorom szkół podstawowych z województw kujawsko-pomorskiego i pomorskiego materiały multimedialne prezentujące aktualne zasady organizacji i przeprowadzania sprawdzianu, a w marcu 2011 roku zorganizowała cykl 11 spotkań dla dyrektorów oraz ich zastępców. Służyły one przygotowaniu przewodniczących szkolnych zespołów egzaminacyjnych do zorganizowania i przeprowadzenia sprawdzianu w kwietniu oraz czerwcu 2011 roku. Uczestnikom spotkań przedstawiono m.in. zmiany w podstawie prawnej organizacji i przeprowadzania egzaminów, zmiany proceduralne dotyczące zasad dostosowania warunków i formy sprawdzianu uczniom do tego uprawnionym oraz ustalenia dotyczące sposobu zgłaszania szóstoklasistów do dodatkowego terminu sprawdzianu i organizacji tego egzaminu.

2. Powołanie i przygotowanie egzaminatorów

Podobnie jak w ubiegłych latach, w bieżącej sesji egzaminatorzy sprawdzianu zgłaszali chęć przystąpienia do pracy w zespołach egzaminatorów drogą elektroniczną – poprzez specjalną aplikację w *Serwisie dla egzaminatorów*. Komunikat w tej sprawie skierowany do egzaminatorów został zamieszczony na internetowej stronie OKE w Gdańsku w grudniu 2010 roku. Każdy ze zgłaszających się egzaminatorów podał informację o swoich kompetencjach i przygotowaniu merytorycznym. Dla przewodniczących zespołów ta informacja była kluczowa przy proporcjonalnym doborze egzaminatorów do sprawdzania zadań o treści matematycznej bądź polonistycznej.

Spośród zgłoszonych elektronicznie egzaminatorów z województwa pomorskiego przewodniczący zespołów egzaminatorów powołani przez dyrektora OKE ustalili składy 20 zespołów egzaminatorów. Zadaniem siedemnastu zespołów było sprawdzenie zestawów standardowych (S-1) i zestawów uczniów słabo widzących (S-4 i S-5), a trzech – sprawdzenie zestawów dostosowanych S-6, S-7 i S-8.

Dla usprawnienia organizacji pracy oraz zapewnienia jednolitości punktowania rozwiązań zadań w zestawach do każdego zespołu egzaminatorów przewodniczący powołali po dwóch egzaminatorów powtórnego sprawdzania – polonistę i matematyka. Przed przystąpieniem do pracy podczas sesji egzaminacyjnej w kwietniu 2011 roku wszyscy przewodniczący zespołów egzaminacyjnych oraz egzaminatorzy powtórnego sprawdzania uczestniczyli w szkoleniu, podczas

którego zostały im przekazane ustalenia ogólnopolskie dotyczące zasad stosowania schematu punktowania zadań otwartych. Uczestnikom zaprezentowano także wybrane zagadnienia z procedur w zakresie zasad organizacji pracy w zespołach oraz zasad sprawdzania zestawów egzaminacyjnych. W trakcie szkolenia egzaminatorzy funkcyjni sprawdzali również i oceniali przykładowe prace uczniów.

Przewodniczący zespołów egzaminatorów i egzaminatorzy powtórnego sprawdzania zostali zobowiązani do przekazania tych jednolitych ustaleń egzaminatorom podczas obowiązkowych szkoleń zespołów egzaminatorów przeprowadzonych przed przystąpieniem do sprawdzania i punktowania rozwiązań uczniów. *Instrukcja organizacji sprawdzania zestawów egzaminacyjnych po sprawdzianie przeprowadzonym 5 kwietnia 2011 roku* opracowana w OKE w Gdańsku została udostępniona w wersji elektronicznej na forum dla przewodniczących zespołów egzaminatorów; egzaminatorzy funkcyjni otrzymali także po jednym jej egzemplarzu w formie wydruku. Uruchomione na stronie OKE w Gdańsku forum dla PZE służyło do bieżącego komunikowania się OKE z zespołami egzaminatorów podczas sesji egzaminacyjnej.

3. Powołanie obserwatorów

Na podstawie § 143 ust. 1 pkt 4. *Rozporządzenia* zgodność sposobu przeprowadzenia sprawdzianu z procedurami mogą obserwować upoważnieni przez dyrektora Okręgowej Komisji Egzaminacyjnej w Gdańsku przedstawiciele organu sprawującego nadzór pedagogiczny, organu prowadzącego szkołę, placówek doskonalenia nauczycieli oraz OKE w Gdańsku. Kurator oświaty, dyrektorzy wydziałów oświaty urzędów gmin i miast oraz dyrektorzy placówek doskonalenia nauczycieli zgłosili więc swoich pracowników jako obserwatorów i wskazali szkoły, w których zamierzają przeprowadzić obserwację przebiegu sprawdzianu.

Dyrektor OKE w Gdańsku upoważnił 146 osób do obserwowania przebiegu sprawdzianu w szkołach zlokalizowanych na terenie województwa pomorskiego. W porównaniu z rokiem ubiegłym liczba osób zgłoszonych do obserwowania tego egzaminu zmalała o 39. Zestawienie danych o liczbie wydanych przez OKE w Gdańsku upoważnień dla obserwatorów sprawdzianu w województwie pomorskim zawiera Tabela 1.

Tabela 1. Liczba wystawionych przez OKE w Gdańsku upoważnień do obserwacji sprawdzianu na terenie województwa pomorskiego

Liczba upoważnień do obserwacji wydanych przedstawicielom				Łączna liczba wydanych upoważnień
OKE w Gdańsku	organu sprawującego nadzór pedagogiczny (KO)	organów prowadzących szkołę (OPS)	placówek doskonalenia nauczycieli (PDN)	
2	78	41	19	140

Najwięcej upoważnień do obserwacji sprawdzianu zostało wydanych przedstawicielom organu sprawującego nadzór pedagogiczny nad szkołami podstawowymi.

ROZDZIAŁ II

Populacja zdających

1. Gromadzenie danych uczniów przystępujących do sprawdzianu

Dane uczniów klasy szóstej szkoły podstawowej objętych obowiązkiem przystąpienia do sprawdzianu w sesji wiosennej 2011 roku gromadzone były za pośrednictwem aplikacji elektronicznej. Do sprawdzianu zostało zgłoszonych ogółem 23 425 uczniów z 646 szkół województwa pomorskiego.

2. Uczestnicy sprawdzianu ogółem

W Tabeli 2. podano liczbę szkół, w których 5 kwietnia 2011 roku przeprowadzono sprawdzian i liczbę uczniów, którzy do niego przystąpili w województwie.

Tabela 2. Liczba szkół, w których odbył się sprawdzian i liczba zdających w województwie pomorskim

Liczba szkół	Liczba uczniów
646	23 306

Frekwencja uczniów z województwa pomorskiego na sprawdzianie wyniosła 99,5%. Uczniowie, którzy z przyczyn losowych lub zdrowotnych nie przystąpili 5 kwietnia 2011 roku do sprawdzianu albo go przerwali, mieli prawo przystąpić do sprawdzianu w terminie dodatkowym – 7 czerwca 2011 roku.

3. Uczestnicy sprawdzianu z uwzględnieniem typu wypełnionego zestawu egzaminacyjnego

Szóstoklasiści rozwiązywali różne typy zestawów egzaminacyjnych – zestaw standardowy S-1-112 i zestawy dostosowane pod kątem potrzeb uczniów z dysfunkcjami.

W Tabelach 3. i 4. zestawiono informacje dotyczące liczby uczniów rozwiązujących różne typy zestawów egzaminacyjnych.

Tabela 3. Liczba uczniów, którzy przystąpili do sprawdzianu w województwie pomorskim z uwzględnieniem typów wypełnionych zestawów egzaminacyjnych

Symbol zestawu egzaminacyjnego	Typ zestawu egzaminacyjnego przeznaczony dla uczniów	Liczba uczniów w województwie
S-1-112	bez dysfunkcji i ze stwierdzoną dysleksją	22 725
S-4-112	słabo widzących (czcionka Arial 16 pkt)	55
S-5-112	słabo widzących (czcionka Arial 24 pkt)	
S-6-112	niewidomych (druk w piśmie Braille'a)	
S-7-112	słabo słyszących i niesłyszących	66
S-8-112	z upośledzeniem umysłowym w stopniu lekkim	460
Ogółem		23 306

Tabela 4. Liczba szkół i liczba uczniów w powiatach województwa pomorskiego z uwzględnieniem typów wypełnionych zestawów egzaminacyjnych

Powiat	Liczba szkół	Symbole zestawów egzaminacyjnych								Liczba uczniów
		S-1-112		S-4-112 S-5-112 S-6-112		S-7-112		S-8-112		
		Uczniowie		Uczniowie		Uczniowie		Uczniowie		
		liczba	%	liczba	%	liczba	%	liczba	%	
bytowski	35	897	96,8	1	0,1	3	0,3	26	2,8	927
chojnicki	33	1 102	96,2	6	0,5	2	0,2	36	3,1	1 146
człuchowski	20	676	96,4	0	0,0	0	0,0	25	3,6	701
gdański	34	1 043	97,9	0	0,0	4	0,4	18	1,7	1 065
kartuski	62	1 571	97,0	4	0,2	3	0,2	41	2,5	1 619
kościerski	34	867	97,5	2	0,2	2	0,2	18	2,0	889
kwidzyński	24	893	97,7	1	0,1	1	0,1	19	2,1	914
łęborski	22	754	97,7	0	0,0	3	0,4	15	1,9	772
malborski	18	633	97,2	0	0,0	0	0,0	18	2,8	651
nowodworski	14	388	97,5	0	0,0	1	0,3	9	2,3	398
pucki	32	917	97,6	5	0,5	1	0,1	17	1,8	940
słupski	44	971	97,5	5	0,5	3	0,3	17	1,7	996
starogardzki	41	1 494	96,3	4	0,3	5	0,3	48	3,1	1 551
sztumski	18	484	95,7	2	0,4	2	0,4	18	3,6	506
tczewski	30	1 186	97,9	4	0,3	3	0,2	18	1,5	1 211
wejherowski	55	2 392	98,0	0	0,0	13	0,5	37	1,5	2 442
m. Gdańsk	77	3 510	98,3	12	0,3	9	0,3	38	1,1	3 569
m. Gdynia	36	1 958	98,6	4	0,2	7	0,4	16	0,8	1 985
m. Słupsk	12	780	96,1	4	0,5	4	0,5	24	3,0	812
m. Sopot	5	209	98,6	1	0,5	0	0,0	2	0,9	212
Województwo pomorskie	646	22 725	97,3	55	0,2	66	0,3	460	2,2	23 306

4. Uczestnicy sprawdzianu z uwzględnieniem lokalizacji szkół

Najliczniejsza grupa szóstoklasistów (ponad 39%) uczęszczała do szkół wiejskich. Ponad 46% zdających uczyło się w miastach o liczbie mieszkańców powyżej 20 tysięcy. Najmniej szóstoklasistów (około 14%) było w szkołach zlokalizowanych w miastach o liczbie ludności nie przekraczającej 20 tysięcy.

W Tabeli 5. przedstawiono liczbę szkół, w których odbył się sprawdzian i liczbę uczniów, którzy przystąpili do niego w województwie pomorskim z uwzględnieniem lokalizacji szkoły.

Tabela 5. Zestawienie liczby szkół i liczby uczniów w województwie pomorskim z uwzględnieniem lokalizacji placówek

Lokalizacja szkoły	Szkoły		Uczniowie	
	liczba	procent	liczba	procent
Wieś	396	61,3	9 146	39,2
Miasto do 20 tys. mieszkańców	59	9,1	3 401	14,6
Miasto od 20 tys. do 100 tys. mieszk.	73	11,3	4 993	21,4
Miasto powyżej 100 tys. mieszkańców	118	18,3	5 766	24,7
Województwo pomorskie	646	100	23 306	100

5. Zróżnicowanie liczby oddziałów w szkole z uwzględnieniem lokalizacji szkół

W Tabeli 6. przedstawiono zróżnicowanie liczby oddziałów w szkołach podstawowych, w których uczniowie rozwiązywali zestaw standardowy.

Tabela 6. Szkoły z różną liczbą klas szóstych z uwzględnieniem lokalizacji placówek – zestaw S-1-112

Lokalizacja szkoły	Liczba szkół z oddziałami					Liczba szkół ogółem
	jednym	dwoma	trzema	czterema	pięcioma i więcej	
Wieś	285	86	14	2	5	392
Miasto do 20 tys. mieszkańców	11	10	18	6	8	53
Miasto od 20 tys. do 100 tys. mieszk.	9	11	13	9	20	62
Miasto powyżej 100 tys. mieszkańców	28	34	37	6	10	115
Województwo pomorskie	333	141	82	23	43	622

Spośród 622 szkół publicznych i niepublicznych, w których uczniowie rozwiązywali arkusz standardowy, szkoły z jednym oddziałem stanowią niemal 54%, z dwiema klasami szóstymi – ponad 22%, z trzema – 13%, a z czterema – około 3,7%.

6. Uczestnicy sprawdzianu z uwzględnieniem statusu szkół

Szkoły publiczne stanowiły ponad 95%, a niepubliczne z uprawnieniami szkół publicznych – niemal 5% wszystkich szkół w województwie pomorskim. Do szkół publicznych uczęszczało 98,4%, a do niepublicznych – 1,6% uczniów klas szóstych.

W Tabeli 7. podano liczbę szkół i uczniów w powiatach z uwzględnieniem statusu placówek.

Tabela 7. Liczba szkół i uczniów w powiatach województwa pomorskiego z uwzględnieniem statusu placówek

Powiat	Liczba szkół				Liczba uczniów w szkołach			
	publicznych		niepublicznych		publicznych		niepublicznych	
	liczba	procent	liczba	procent	liczba	procent	liczba	procent
bytowski	35	100,0	0	0,0	927	100,0	0	0,0
chojnicki	33	100,0	0	0,0	1 146	100,0	0	0,0
człuchowski	20	100,0	0	0,0	701	100,0	0	0,0
gdański	31	91,2	3	8,8	1 044	98,0	21	2,0
kartuski	60	96,8	2	3,2	1 597	98,6	22	1,4
kościerski	33	97,1	1	2,9	887	99,8	2	0,2
kwidzyński	24	100,0	0	0,0	914	100,0	0	0,0
łęborski	20	90,9	2	9,1	761	98,6	11	1,4
malborski	18	100,0	0	0,0	651	100,0	0	0,0
nowodworski	14	100,0	0	0,0	398	100,0	0	0,0
pucki	32	100,0	0	0,0	940	100,0	0	0,0
słupski	41	93,2	3	6,8	961	96,5	35	3,5
starogardzki	40	97,6	1	2,4	1 541	99,4	10	0,6
sztumski	18	100,0	0	0,0	506	100,0	0	0,0
tczewski	30	100,0	0	0,0	1 211	100,0	0	0,0
wejherowski	50	90,9	5	9,1	2 352	96,3	90	3,7
m. Gdańsk	65	84,4	12	15,6	3 313	92,8	256	7,2
m. Gdynia	32	88,9	4	11,1	1 947	98,1	38	1,9
m. Słupsk	11	91,7	1	8,3	800	98,5	12	1,5
m. Sopot	4	80,0	1	20,0	193	91,0	19	9,0
Województwo pomorskie	611	95,1	35	4,9	22 790	98,4	516	1,6

Podobnie jak w ubiegłych latach, w jedenastu powiatach województwa pomorskiego do sprawdzianu przystąpili zarówno uczniowie szkół publicznych, jak i niepublicznych.

7. Zdający z uwzględnieniem płci

Wśród tegorocznych zdających z województwa pomorskiego było o 636 chłopców więcej niż dziewcząt. Dziewczęta stanowiły 48,4%, a chłopcy 51,6% populacji szóstoklasistów.

W Tabeli 8. przedstawiono zróżnicowanie liczby uczniów w poszczególnych powiatach ze względu na płeć.

Tabela 8. Liczba zdających w powiatach województwa pomorskiego z uwzględnieniem płci

Powiat	Dziewczęta		Chłopcy	
	liczba	procent	liczba	procent
bytowski	472	50,9	455	49,1
chojnicki	538	46,9	608	53,1
człuchowski	291	41,5	410	58,5
gdański	553	51,9	512	48,1
kartuski	796	49,2	823	50,8
kościerski	423	47,6	466	52,4
kwidzyński	443	48,5	471	51,5
łęborski	370	47,9	402	52,1
malborski	300	46,1	351	53,9
nowodworski	185	46,5	213	53,5
pucki	453	48,2	487	51,8
słupski	501	50,3	495	49,7
starogardzki	756	48,7	795	51,3
sztumski	254	50,2	252	49,8
tczewski	582	48,1	629	51,9
wejherowski	1 163	47,6	1 279	52,4
m. Gdańsk	1 795	50,3	1 774	49,7
m. Gdynia	967	48,7	1 018	51,3
m. Słupsk	385	47,4	427	52,6
m. Sopot	108	50,9	104	49,1
Województwo pomorskie	11 335	48,4	11 971	51,6

8. Zdający z uwzględnieniem dysleksji rozwojowej

W grupie tegorocznych szóstoklasistów przystępujących do sprawdzianu w województwie pomorskim 3 595 miało stwierdzoną dysleksję rozwojową (15,8%).

Zróżnicowanie procentowe uczniów ze specyficznymi trudnościami w uczeniu się w wyróżnionych warstwach i w województwie pomorskim przedstawiono w Tabeli 9.

Tabela 9. Liczba zdających z dysleksją rozwojową w województwie z uwzględnieniem lokalizacji szkół

Lokalizacja szkoły	Uczniowie z dysleksją rozwojową	
	liczba	procent
Wieś	1 018	11,4
Miasto do 20 tys. mieszkańców	388	11,7
Miasto od 20 tys. do 100 tys. mieszk.	724	15,0
Miasto powyżej 100 tys. mieszkańców	1 465	25,8
Województwo pomorskie	3 595	15,8

W Tabeli 10. podano liczbę i procent uczniów z dysleksją rozwojową w poszczególnych powiatach w stosunku do liczby uczniów w powiecie rozwiązujących zadania ze standardowego zestawu zadań.

Tabela 10. Liczba zdających z dysleksją rozwojową w powiatach województwa pomorskiego

Powiat	Uczniowie z dysleksją rozwojową	
	liczba	procent
bytowski	94	10,5
chojnicki	98	8,9
człuchowski	71	10,5
gdański	137	13,1
kartuski	181	11,5
kościerski	87	10,0
kwidzyński	92	10,3
łęborski	61	8,1
malborski	185	29,2
nowodworski	29	7,5
pucki	141	15,4
słupski	69	7,1
starogardzki	66	4,4
sztumski	78	16,1
tczewski	222	18,7
wejherowski	448	18,7
m. Gdańsk	977	27,8
m. Gdynia	460	23,5
m. Słupsk	71	9,1
m. Sopot	28	13,4
Województwo pomorskie	3 595	15,8

Odsetek uczniów ze stwierdzoną dysleksją rozwojową waha się od 4,4% w powiecie starogardzkim do 29,2% w powiecie malborskim.

9. Uczniowie zwolnieni ze sprawdzianu

Z powodu szczególnych przypadków losowych lub zdrowotnych uniemożliwiających przystąpienie do sprawdzianu zarówno w pierwszym, jak i w dodatkowym terminie dyrektor OKE w Gdańsku podjął decyzję o zwolnieniu ze sprawdzianu 31 uczniów.

Na podstawie wydanych przez kuratora oświaty zaświadczeń stwierdzających uzyskanie tytułu laureata konkursu przedmiotowego o zasięgu wojewódzkim lub ponadwojewódzkim z obowiązku przystąpienia do egzaminu zostało zwolnionych w województwie pomorskim 29 uczniów. Zgodnie z zapisem w *Rozporządzeniu* otrzymali oni zaświadczenia z najwyższym wynikiem ze sprawdzianu.

Zestawienie liczby zwolnionych ze sprawdzianu laureatów konkursów przedmiotowych o zasięgu wojewódzkim lub ponadwojewódzkim w powiatach województwa pomorskiego przedstawiono w Tabeli 11.

Tabela 11. Liczba laureatów konkursów przedmiotowych w powiatach województwa pomorskiego

Powiat	Laureaci konkursów przedmiotowych	
	liczba	procent
bytowski	1	0,11
chojnicki	1	0,09
człuchowski	0	0,00
gdański	1	0,10
kartuski	3	0,19
kościerski	0	0,00
kwidzyński	2	0,22
łęborski	2	0,27
malborski	0	0,00
nowodworski	0	0,00
pucki	0	0,00
słupski	0	0,00
starogardzki	0	0,00
sztumski	0	0,00
tczewski	1	0,08
wejherowski	0	0,00
m. Gdańsk	7	0,20
m. Gdynia	8	0,41
m. Słupsk	2	0,26
m. Sopot	1	0,48
Województwo pomorskie	29	0,13

Tytuł laureata konkursu przedmiotowego o zasięgu wojewódzkim lub ponadwojewódzkim zdobyli uczniowie z jedenastu powiatów województwa pomorskiego. Najwyższy odsetek takich uczniów wystąpił w Sopocie.

ROZDZIAŁ III

Ewaluacja przebiegu sprawdzianu

W ewaluacji sprawdzianu 2011 wykorzystano następujące metody badawcze:

- obserwację uczestniczącą
- analizę dokumentacji.

Każdy obserwator rejestrował przebieg sprawdzianu w sali egzaminacyjnej w tzw. arkuszu obserwacji.

Pracownicy OKE w Gdańsku sprawdzili sposób zapakowania przesyłek od dyrektorów szkół oraz zgodność liczby przekazanych zestawów z opisem na bezpiecznych kopertach. Po uporządkowaniu dokumentacji egzaminacyjnej dokonano jej przeglądu w Wydziale Badań i Analiz pod kątem kompletności i poprawności wypełnienia oraz zgodności składu i liczebności zespołów nadzorujących w salach egzaminacyjnych z zapisami *Rozporządzenia*. Szczegółowej analizie poddano uwagi dyrektorów szkół dotyczące przebiegu sprawdzianu.

Na terenie województwa pomorskiego 140 obserwatorów oceniało prawidłowość przygotowania placówek do egzaminu oraz przebieg sprawdzianu, w tym wykonywanie obowiązków przez członków zespołów egzaminacyjnych i sposób pracy zdających.

Najwięcej arkuszy obserwacji (około 56% wszystkich przekazanych do WBiA) wypełnili przedstawiciele organów sprawujących nadzór nad szkołami. Kolejne (ze względu na liczebność) arkusze obserwacji pochodzą od przedstawicieli organów prowadzących szkoły (około 29%) i przedstawicieli placówek doskonalenia nauczycieli (około 14%). Zestawienie liczby przekazanych do OKE arkuszy obserwacji wypełnionych przez obserwatorów przedstawiono w Tabeli 12.

Tabela 12. Przekazane do OKE w Gdańsku arkusze obserwacji według grup obserwatorów

Liczba przekazanych do OKE arkuszy obserwacji przebiegu sprawdzianu wypełnionych przez przedstawicieli				Łączna liczba arkuszy obserwacji przekazanych do OKE
OKE w Gdańsku	organu sprawującego nadzór pedagogiczny (KO)	organów prowadzących szkoły (OPS)	placówek doskonalenia nauczycieli (PDN)	
2	78	41	19	140

W porównaniu z rokiem 2010 wzrósł odsetek obserwatorów z organów sprawujących nadzór pedagogiczny (prawie o 30%), a zdecydowanie zmalał (o ponad 31%) z organów prowadzących szkoły.

Na podstawie spostrzeżeń obserwatorów oraz wyników formalnej analizy dokumentacji egzaminacyjnej opracowano w Wydziale Badań i Analiz wnioski dotyczące organizacji i przebiegu sprawdzianu w szkołach podstawowych.

1. Obserwacja przygotowania sprawdzianu

W myśl zapisów w *Rozporządzeniu* i procedurach pracownicy Okręgowej Komisji Egzaminacyjnej w Gdańsku koordynowali przygotowanie i przeprowadzenie sprawdzianu w szkołach podstawowych na terenie województw kujawsko-pomorskiego i pomorskiego.

Spośród wszystkich sal egzaminacyjnych w danej szkole obserwator wybierał jedną, w której przebywał od początku do końca trwania sprawdzianu, obserwując zgodność jego przebiegu z *Procedurami* i prawidłowość przekazywania przewodniczącemu szkolnego zespołu egzaminacyjnego zabezpieczonych zestawów wraz z dokumentacją egzaminacyjną.

Na podstawie § 40 ust. 1 *Rozporządzenia* za organizację i przebieg sprawdzianu w szkołach odpowiadał dyrektorzy szkół. Powołali oni członków szkolnego zespołu egzaminacyjnego, a spośród nich – zespoły nadzorujące przebieg sprawdzianu w poszczególnych salach. Do zadań zespołów należało między innymi przygotowanie sal egzaminacyjnych ściśle według zapisów w *Rozporządzeniu* i zgodnie z przepisami bezpieczeństwa i higieny pracy. W jednym z arkuszy obserwacji między innymi zapisano: *Przygotowano salę gimnastyczną zgodnie z wymogami.*

Przed wejściem do każdej sali umieszczono listy zdających. W salach

- ustawiono stoliki w jednym kierunku w odległości zapewniającej samodzielność pracy uczniów
- umieszczono na stolikach kartki z imieniem, nazwiskiem, trzyznakowym kodem zdającego i jego numerem PESEL
- rozmieszczono miejsca dla przewodniczącego i członków zespołu nadzorującego w sposób zapewniający kontrolę pracy wszystkich uczniów
- przygotowano tablicę (planszę) do zapisania godziny rozpoczęcia i zakończenia egzaminu
- umieszczono sprawny zegar widoczny dla wszystkich zdających
- usunięto wszystkie pomoce dydaktyczne
- przygotowano zapasowe przybory piśmiennicze.

W jednej z obserwowanych sal *Zdający otrzymywali kartki z danymi podczas losowania miejsca.*

Z analizy szkolnej dokumentacji egzaminacyjnej i arkuszy obserwacji sprawdzianu wynika, że we wszystkich salach składy i liczebność zespołów nadzorujących były zgodne z zapisami w *Rozporządzeniu*.

2. Obserwacja przebiegu sprawdzianu

Za prawidłowy przebieg sprawdzianu w danej sali odpowiadał przewodniczący zespołu nadzorującego (PZN), który kierował pracą tego zespołu. W szczególności zadaniem zespołu nadzorującego (ZN) było zapewnienie samodzielności pracy zdających.

W opinii obserwatorów we wszystkich obserwowanych salach czynności organizacyjne związane z rozpoczęciem sprawdzianu wykonano sprawnie.

W zdecydowanej większości sal egzaminacyjnych rozdano zestawy egzaminacyjne o godzinie 9⁰⁰ lub 2-3 minuty po tej godzinie. W siedmiu salach odbyło się to nieco później, po zakończeniu dłużej trwających czynności organizacyjnych.

Obserwatorzy potwierdzili, że PZN polecił zdającym sprawdzenie kompletności zestawów egzaminacyjnych oraz przypomnieli im sposób kodowania arkuszy egzaminacyjnych. Ponadto polecił uczniom zapoznanie się z zamieszczoną na pierwszej stronie arkusza egzaminacyjnego *Instrukcją* lub *Informacją dla ucznia*. W przypadku uczniów posiadających specjalne wskazania w opiniach czy orzeczeniach wydanych przez poradnie pedagogiczno-psychologiczne ich pracę nad zestawem wspomagał lektor/nauczyciel wspomagający.

W niektórych salach wystąpiły problemy: *Kilkoro dzieci miało trudności z zakodowaniem zestawu.; Dzieci nie wiedziały, że zabezpieczenia testów należy rozciąć np. przy pomocy linijki, wiele z nich próbowało mozolnie odklejać zabezpieczenia.; PZN przypomniał i o konieczności sprawdzenia kompletności zestawu, i o sposobie kodowania, i o obowiązku zapoznania się z instrukcją, ale z powodu złej akustyki (sala gimnastyczna) słowa były mało, a nawet dla siedzących z tyłu (jak ja) wcale niezrozumiałe. Dzieci dopytywały się siebie nawzajem. Później członkowie komisji dochodzili do dzieci i wyjaśniali indywidualnie problemy związane z kodowaniem prac; Dokonano wymiany zestawu dla jednej z szóstkłasierek.*

W innej sali: *Na tablicy zapisano wyłącznie czas zakończenia sprawdzianu.*

Obserwatorzy uznali, że praca zdających była samodzielną i przebiegała w atmosferze sprzyjającej skupieniu: *Sprawdzian przeprowadzono zgodnie z obowiązującą instrukcją. Uczniowie pracowali samodzielnie.*

W jednej z obserwowanych sal, w której sprawdzian pisali uczniowie z dysleksją rozwojową, *Wszyscy zdający ukończyli pracę przed upływem wyznaczonego czasu.*

PZN i członkowie ZN po upływie czasu przeznaczanego na sprawdzian (co miało miejsce w zdecydowanej większości sal) odebrali od uczniów arkusze, sporządzili dokumentację, zapakowali w sali wypełnione przez zdających arkusze do bezpiecznych kopert i zakleili je w obecności wszystkich członków ZN i przedstawicieli zdających, po czym przekazali je PSZE.

We wszystkich obserwowanych salach sprawdzian przebiegał zgodnie z zapisami instrukcji, a przewodniczący i członkowie zespołów nadzorujących przebieg sprawdzianu wywiązały się właściwie ze swoich zadań. Podczas trwania sprawdzianu zapewniono atmosferę sprzyjającą samodzielnej pracy uczniów.

Żaden z obserwatorów nie stwierdził, że w trakcie sprawdzianu zaistniały zdarzenia mogące być przyczyną jego unieważnienia. Według wszystkich organizacja i przebieg tegorocznego sprawdzianu były zgodne z *Procedurami*. Obserwatorzy podkreślali: *Na podstawie przeprowadzonej obserwacji stwierdzam, że sprawdzian w klasie VI został przygotowany i przeprowadzony zgodnie z obowiązującymi procedurami.; Sprawdzian przebiegał sprawnie i bez zakłóceń.; Sprawdzian został bardzo dobrze przygotowany oraz bardzo sprawnie przeprowadzony. Widoczne duże zaangażowanie wszystkich pracowników szkoły.; Zespół nadzorujący oraz przewodniczący poczynili niezbędne kroki, aby sprawdzian przebiegał dobrze.; Nie wystąpiły żadne czynniki zakłócające przebieg sprawdzianu.*

Po przeprowadzonym sprawdzianie w Okręgowej Komisji Egzaminacyjnej w Gdańsku segregowano przesyłki kurierskie zawierające materiały egzaminacyjne otrzymane ze szkół. Zestawy egzaminacyjne w zaklejonych i odpowiednio opisanych bezpiecznych kopertach były pakowane i przekazywane do określonych ośrodków sprawdzania, a dokumentację egzaminacyjną przekazano do Wydziału Organizacyjno-Administracyjnego.

Podczas odbioru przesyłek kurierskich ze szkół w OKE w Gdańsku wstępnie analizowano **dokumentację egzaminacyjną**. Następnie po uporządkowaniu dokumentacji egzaminacyjnej według identyfikatorów poszczególnych szkół możliwa była jej szczegółowa analiza. Stwierdzono, że w zdecydowanej większości szkół dokumentacja egzaminacyjna była kompletna i przygotowana prawidłowo, zgodnie z obowiązującą procedurą. W nielicznych szkołach odnotowano następujące uchybienia:

- brak zapisu o liczbie przekazywanych zestawów egzaminacyjnych na etykietach samoprzylepnych umieszczonych na kopertach
- niezgodność liczby kopert z liczbą podaną w protokole
- niezgodność liczby arkuszy egzaminacyjnych podanej w protokole z liczbą naniesioną na etykietach umieszczonych na kopertach
- umieszczanie na bezpiecznej kopercie danych adresowych szkoły, imiennej pieczętki dyrektora szkoły
- brak protokołu przekazania/odbioru dokumentacji egzaminacyjnej
- przekazywanie zbędnej dokumentacji egzaminacyjnej (np. protokołu przebiegu sprawdzianu w sali, powołania członków szkolnego zespołu egzaminacyjnego)

W zbiorczych protokołach przekazania/odbioru dokumentacji egzaminacyjnej dyrektorzy najczęściej pisali: *Bez uwag.; Brak uwag.; Sprawdzian przebiegał bez zakłóceń zgodnie z wytycznymi OKE w Gdańsku.; Sprawdzian przebiegał bez problemów.*

W jednej ze szkół zapisano: *Wymieniono zestaw uczniowi, który podczas otwierania zestawu oderwał kartę odpowiedzi.* W innej szkole: *Uczennica pisząca sprawdzian S-8-112 była nieobecna z przyczyn nieusprawiedliwionych.* W jednej ze szkół: *po zaklejeniu bezpiecznej koperty przewodnicząca zespołu nadzorującego zorientowała się, że nie zostały naklejone na zestawach naklejki z kodem szkoły.*

Po przeprowadzonym sprawdzianie, w przypadku, gdy w szkole wystąpiły problemy ze sposobem dystrybucji i jakością zestawów egzaminacyjnych, dyrektorzy szkół mieli możliwość

przekazania do OKE w Gdańsku informacji dotyczących **jakości dystrybucji i druku arkuszy**. W tym celu w *Serwisie dla dyrektora szkoły* przygotowano w wersji elektronicznej ankietę *Ocena jakości dystrybucji i druku zestawów egzaminacyjnych*.

Ankietę wypełniło **134 dyrektorów szkół** spośród 646 zgłoszonych do sprawdzianu, mimo że w większości szkół nie było problemów z dystrybucją i jakością druku arkuszy egzaminacyjnych do sprawdzianu w 2011 roku.

Poniżej przedstawiono wnioski płynące z uwag dyrektorów szkół.

W trzech szkołach kurier dostarczający przesyłkę nie sprawdził tożsamości osoby podanej w liście przewozowym.

Również w trzech szkołach w przesyłce brakowało instrukcji dotyczącej uruchomienia procedury awaryjnej.

Dyrektor jednej ze szkół poinformował: *Dwie bezpieczne koperty były sklezione. Tego samego dnia dystrybutor dostarczył nowe.*

Przykłady **innych uwag** dyrektorów szkół dotyczące jakości dystrybucji i druku zestawów egzaminacyjnych: *Przesyłka była zgodna z zamówieniem. Zestawy dostarczone bez zarzutu.; Wszystkie arkusze przygotowano prawidłowo.; W zestawach egzaminacyjnych nie było błędów.; Jakość dystrybucji i druków egzaminacyjnych – bez zastrzeżeń.; Wszystko odbyło się zgodnie z procedurami i bez reklamacji.*

3. Ewaluacja procesu sprawdzania zestawów egzaminacyjnych

3.1. Organizacja sprawdzania

Sprawdzanie zestawów egzaminacyjnych na terenie województwa pomorskiego odbyło się w ośrodkach sprawdzania zlokalizowanych w siedmiu miastach: w Gdańsku, Gdyni, Kartuzach, Lęborku, Malborku, Tczewie i Wejherowie. W 20 zespołach egzaminatorów prace uczniów sprawdzało 365 egzaminatorów wpisanych do ewidencji egzaminatorów OKE w Gdańsku. Nad rzetelną weryfikacją sprawdzania zestawów egzaminacyjnych czuwało 56 egzaminatorów powtórnego sprawdzania oraz przewodniczących zespołów egzaminatorów.

Wszyscy egzaminatorzy, na których w tym roku spoczywała odpowiedzialność za jakość sprawdzenia zestawów szóstoklasistów, zostali gruntownie przeszkoleni w zakresie stosowania zasad punktowania odpowiedzi uczniowskich do zadań otwartych. Następnego dnia po szkoleniu we wszystkich zespołach przystąpiono do sprawdzania i weryfikacji oceniania rozwiązań. Wszelkie nietypowe rozwiązania były przez egzaminatorów na bieżąco konsultowane z egzaminatorami funkcyjnymi. Nad przebiegiem sprawdzania czuwali koordynatorzy CKE i OKE w Gdańsku.

Przewodniczący zespołów, oprócz powtórnego ocenienia prac pobranych od każdego egzaminatora z zespołu, sprawowali pieczę nad liczebną zgodnością całej puli prac przydzielonej zespołowi do sprawdzenia, nad właściwym obiegiem arkuszy podczas ich sprawdzania, szczegółowym dokumentowaniem pracy zespołu oraz przekazaniem zestawów wraz z dokumentacją do OKE w Gdańsku. Podczas trwania sesji egzaminacyjnej przewodniczący zespołów kontaktowali się z OKE telefonicznie i za pośrednictwem *Forum dla przewodniczących*, gdzie zgłaszali wszelkie wątpliwości, problemy organizacyjne lub informacje o postępie prac w zespole.

Najczęściej zgłaszanym do OKE problemem był brak odpowiednich adnotacji na naklejkach na bezpiecznych kopertach, w których znajdowały się zestawy uczniów wymagających specjalnych dostosowań (np. uczniów z dysleksją, przewlekle chorych) i na kopertach, w których brakowało zestawów niektórych uczniów. Kilkaset takich przypadków zostało wyjaśnionych dzięki przejrzeniu dokumentacji przysłanej do OKE ze szkół, szczególnie wykazów uczniów z dysfunkcjami i list uczniów z poszczególnych sal egzaminacyjnych. Przewodniczący zespołów, po otrzymaniu informacji zwrotnej o uczniach wymagających zastosowania specjalnych kryteriów podczas sprawdzania, nieobecnych na sprawdzianie lub laureatów konkursów, przekazywali te ustalenia

egzaminatorom, aby mogli oni kontynuować pracę i uzupełnić na naklejkach na kopertach wszelkie brakujące zapisy o uczniach dyslektycznych, chorych, zwolnionych, nieobecnych.

W czasie trwania sesji egzaminacyjnej około 10% prac przydzielonych każdemu zespołowi poddano powtórnemu sprawdzeniu. Ponadto po zakończeniu prac zespołów egzaminatorów w siedzibie OKE w Gdańsku dokonano weryfikacji sprawdzania ponad 2% standardowych zestawów egzaminacyjnych. Na podstawie analizy sposobu punktowania rozwiązań uczniowskich przez egzaminatorów oraz opinii i uwag przekazanych przez egzaminatorów, egzaminatorów powtórnego sprawdzania i przewodniczących zespołów egzaminatorów można stwierdzić, że proces sprawdzania pod względem organizacyjnym przebiegał dokładnie według ustalonego harmonogramu sesji, a merytorycznie zgodny był z ogólnopolskimi ustaleniami.

3.2. Ustalenie i przekazanie wyników sprawdzianu różnym odbiorcom

Sprawdzone i ocenione zestawy egzaminacyjne szóstoklasistów zostały przekazane do Wydziału Organizacyjno-Administracyjnego Okręgowej Komisji Egzaminacyjnej w Gdańsku. Zaznaczenia z kart odpowiedzi zeskanowano za pomocą czytników optycznych, po czym ustalono wyniki poszczególnych uczniów.

Przygotowano zbiorcze zestawienia wyników, które zostały przekazane do Centralnej Komisji Egzaminacyjnej, a w dniu uwolnienia wyników sprawdzianu (27 maja) – do szkół, organów prowadzących szkoły oraz organu nadzorującego szkoły. Od tego dnia dyrektorzy szkół mogli informować swoich uczniów o wynikach uzyskanych przez nich ze sprawdzianu.

Wyniki sprawdzianu 2011 udostępniono dyrektorom szkół podstawowych w postaci plików zawierających informacje o indywidualnych wynikach punktowych szóstoklasistów za rozwiązanie poszczególnych zadań i w obszarach standardów, o ich wynikach średnich i poziomie wykonania zadań dla całej klasy i dla szkoły. Dane te udostępnione były w *Serwisie dla dyrektorów szkół* uprawnionym odbiorcom, po zalogowaniu się. Ponadto w osobnym pliku zamieszczono dla dyrektorów szkół informacje o wynikach dla gmin z uwzględnieniem liczebności zdających, średniej ze sprawdzianu w punktach i procentach.

We wstępnej informacji o wynikach sprawdzianu 2011 zaprezentowano zainteresowanym odbiorcom wartości podstawowych parametrów statystycznych wyników uczniów rozwiązujących różne typy zestawów egzaminacyjnych, wyników szkół w województwie, a także zestawienie wyników punktowych i procentowych ustalonych dla poszczególnych powiatów z uwzględnieniem pięciu obszarów umiejętności.

Wydano i rozesłano do wszystkich szkół indywidualne zaświadczenia o wynikach uczniów, którzy napisali sprawdzian oraz zaświadczenia dla uczniów, którzy byli zwolnieni z obowiązku przystąpienia do niego decyzją dyrektora OKE w Gdańsku lub na podstawie dokumentu potwierdzającego uzyskanie tytułu laureata konkursu przedmiotowego. Zaświadczenia te uczniowie otrzymali w dniu zakończenia zajęć dydaktyczno-wychowawczych wraz ze świadectwami ukończenia szkoły podstawowej.

ROZDZIAŁ IV

Analiza wyników sprawdzianu

1. Wyniki zdających bez dysfunkcji oraz zdających ze specyficznymi trudnościami w uczeniu się (zestaw standardowy – S-1-112)

1.1. Opis zestawu zadań

Zestaw zadań w wersji standardowej S-1-112 rozwiązywali uczniowie bez dysfunkcji i z dysleksją rozwojową. Na jego bazie opracowano arkusze dostosowane przeznaczone dla uczniów słabo widzących (S-4-112, S-5-112) i niewidomych (S-6-112) oraz słabo słyszących i niesłyszących (S-7-112).

Czas przeznaczony na rozwiązanie wszystkich zadań przez uczniów przystępujących do sprawdzianu jest określony w *Rozporządzeniu* i w przypadku braku dostosowania warunków i formy egzaminu wynosi 60 minut; dla uczniów uprawnionych czas ten mógł być przedłużony maksymalnie o 30 min.

Zestaw standardowy składał się z 20 zadań zamkniętych oraz 6 otwartych. Za poprawne wykonanie wszystkich zadań uczeń mógł otrzymać 40 punktów – po 20 za zadania zamknięte i otwarte.

Sprawdzono umiejętności szóstoklasistów w zakresie pięciu obszarów standardów wymagań: *czytania, pisania, rozumowania, korzystania z informacji i wykorzystywania wiedzy w praktyce*. Udział punktów możliwych do uzyskania za każdy z tych obszarów przedstawia Tabela 13.

Tabela 13. Plan standardowego zestawu zadań (S-1-112)

Nr obszaru standardu	Obszar standardu wymagań	Liczba punktów	Waga	Numery zadań (kryteriów)
I	Czytanie	10	25%	1, 2, 3, 4, 5, 6, 12, 13, 14, 15
II	Pisanie	10	25%	25 (I-V), 26 (I, II)
III	Rozumowanie	8	20%	7, 16, 17, 20, 22, 23
IV	Korzystanie z informacji	4	10%	8, 9, 10, 11
V	Wykorzystywanie wiedzy w praktyce	8	20%	18, 19, 21, 24
	Razem	40	100%	

Umiejętności z obszaru *czytanie* sprawdzono dziesięcioma zadaniami zamkniętymi. Badano czytanie dwóch tekstów: popularnonaukowego i poetyckiego.

Umiejętności z obszaru *pisanie* sprawdzono dwoma zadaniami otwartymi. Uczeń musiał zredagować zaproszenie i dłuższą wypowiedź na podany temat. Badano umiejętność przestrzegania poprawności językowej, ortograficznej i interpunkcyjnej.

Umiejętności z obszaru *rozumowanie* sprawdzono czterema zadaniami zamkniętymi i dwoma otwartymi. Badały one między innymi umiejętność rozpoznawania charakterystycznych cech i własności figur oraz ustalania sposobu rozwiązania zadania.

Umiejętności z obszaru *korzystanie z informacji* sprawdzono czterema zadaniami zamkniętymi. Badano nimi, czy uczeń umie posługiwać się źródłem informacji.

Umiejętności z obszaru *wykorzystywanie wiedzy w praktyce* sprawdzono dwoma zadaniami zamkniętymi i dwoma otwartymi. Uczniowie musieli się wykazać umiejętnością wykonania obliczeń dotyczących długości i pieniędzy, a także wykorzystania własności liczb w sytuacji praktycznej.

Szczegółowe informacje o umiejętnościach szóstoklasistów badanych podczas sprawdzianu znajdują się w podrozdziale 1.2.2. oraz w załączniku 1. do niniejszego sprawozdania.

1.2. Wyniki zdających

1.2.1. Ogólne wyniki zdających

Zadania z zestawu standardowego w województwie pomorskim rozwiązywało 22 725 uczniów, a w kraju 374 454 uczniów.

W Tabeli 14. przedstawiono wartości podstawowych wskaźników statystycznych wyników zdających w województwie pomorskim i w kraju, a na Rysunku 1. – rozkład liczebności wyników w województwie.

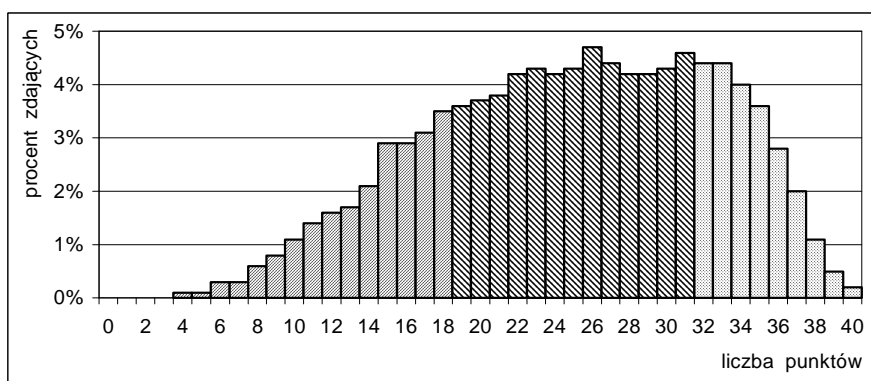
Tabela 14. Wartości wskaźników statystycznych wyników zdających w województwie pomorskim i w kraju – zestaw S-1-112

Wskaźnik statystyczny*	Wartość wskaźnika	
	w woj. pomorskim	w kraju
Liczebność	22 725	374 454
Wynik minimalny	2	0
Wynik maksymalny	40	40
Wynik średni w punktach	24,88	25,27
Wynik średni w procentach	62	63
Modalna	26	30
Odchylenie standardowe	7,58	7,51

* Definicje wskaźników statystycznych zamieszczono na stronie internetowej Okręgowej Komisji Egzaminacyjnej w Gdańsku (www.oke.gda.pl) w zakładce *Opracowania wyników*, w pozycji *Podstawowe dane statystyczne*.

Średni wynik uzyskany przez uczniów z województwa wyniósł 24,88 punktu, co stanowi 62% maksymalnej liczby punktów możliwych do otrzymania. Najniższy wynik (2 punkty) uzyskało dwóch uczniów, a najwyższy (40 punktów) uzyskało 47 uczniów (0,2%), w tym 29 było laureatami konkursów przedmiotowych o zasięgu wojewódzkim lub ponadwojewódzkim. Wynik najczęściej występujący – 26 punktów uzyskało 1 064 uczniów (4,7%). Wyniki około 70% uczniów mieszczą się w przedziale od 16 do 33 punktów.

Rysunek 1. Rozkład wyników zdających w województwie pomorskim – zestaw S-1-112



W tegorocznej populacji szóstoklasistów wyróżniono **trzy strefy osiągnięć uczniów**:

- do 18 punktów (**staniny 1-3**) – strefa wyników **niskich**
- od 19 do 31 punktów (**staniny 4-6**) – strefa wyników **średnich**
- od 32 punktów (**staniny 7-9**) – strefa wyników **wysokich**.

W Tabeli 15. przedstawiono przedziały punktowe wyników zdających na skali staninowej wyznaczone w Centralnej Komisji Egzaminacyjnej dla sprawdzianu przeprowadzonego w kwietniu 2011 roku.

Tabela 15. Przedziały punktowe wyników zdających w kraju na skali staninowej* – zestaw S-1-112

Numer stanina	1	2	3	4	5	6	7	8	9
Przedział punktowy	0-10	11-14	15-18	19-22	23-27	28-31	32-34	35-37	38-40

* Informacje dotyczące zastosowania skali staninowej do interpretacji wyników sprawdzianu znajdują się w podrozdziale 1.2.9.

Szóstoklasiści z województwa pomorskiego, którzy osiągnęli ze sprawdzianu wyniki niskie, uzyskali średnio 35,5% punktów możliwych do zdobycia (o 3 punkty procentowe więcej niż w roku 2010).

Szóstoklasiści, którzy osiągnęli wyniki średnie, uzyskali średnio 63% punktów możliwych do zdobycia.

Szóstoklasiści, którzy osiągnęli wyniki wysokie, uzyskali średnio 86% punktów możliwych do zdobycia.

W strefie wyników niskich znalazło się 22,4% uczniów z województwa pomorskiego, a w strefie wyników wysokich – 23%.

W Tabeli 16. podano średnie wyniki zdających w poszczególnych powiatach województwa pomorskiego.

Tabela 16. Wyniki zdających w powiatach województwa pomorskiego – zestaw S-1-112

Powiat	Wynik średni	
	w punktach	w procentach
bytowski	23,8	59
chojnicki	24,3	61
człuchowski	22,2	56
gdański	24,4	61
kartuski	25,0	63
kościerski	23,4	59
kwidzyński	25,4	63
łęborski	23,5	59
malborski	23,6	59
nowodworski	22,6	57
pucki	23,9	60
słupski	22,4	56
starogardzki	23,5	59
sztumski	23,9	60
tczewski	23,9	60
wejherowski	24,5	61
m. Gdańsk	27,0	67
m. Gdynia	28,1	70
m. Słupsk	25,8	64
m. Sopot	28,2	71
Województwo pomorskie	24,9	62

Najwyższy średni wynik uzyskali szóstoklasiści z Sopotu (71%) i Gdyni (70% punktów możliwych do uzyskania), a najniższy – 56% punktów – uczniowie z powiatów człuchowskiego i słupskiego.

1.2.2. Wyniki zdających w obszarach standardów wymagań

W Tabeli 17. oraz na Rysunku 2. podano zróżnicowanie wartości wybranych wskaźników statystycznych wyników uczniów w obszarach standardów wymagań egzaminacyjnych.

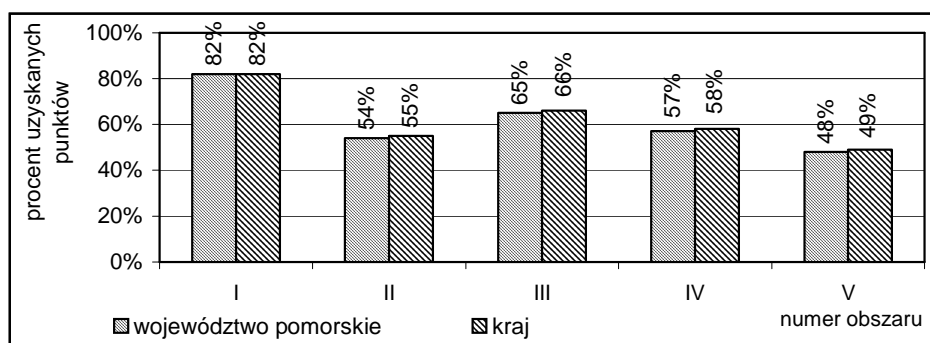
Uwaga: Wyniki wyrażone w procentach podane w niniejszym opracowaniu pochodzą od wartości punktowych obliczonych z dokładnością większą niż jedno miejsce po przecinku.

Tabela 17. Wartości wskaźników statystycznych wyników zdających w województwie pomorskim i w kraju w obszarach standardów wymagań – zestaw S-1-112

Wskaźnik statystyczny	Województwo pomorskie					Kraj				
	Wartość wskaźnika w obszarze*									
	I	II	III	IV	V	I	II	III	IV	V
Wynik średni w punktach	8,2	5,4	5,2	2,3	3,8	8,3	5,5	5,3	2,3	3,9

* obszary umiejętności szóstoklasistów: I – czytanie (0-10 pkt), II – pisanie (0-10 pkt), III – rozumowanie (0-8 pkt), IV – korzystanie z informacji (0-4 pkt), V – wykorzystywanie wiedzy w praktyce (0-8 pkt)

Rysunek 2. Procent punktów uzyskanych przez zdających w województwie pomorskim i w kraju w obszarach standardów wymagań – zestaw S-1-112



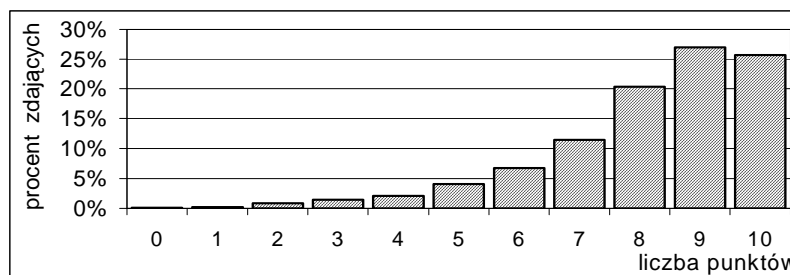
Najlepiej zostały opanowane przez uczniów umiejętności z obszaru *czytanie*. Wynik średni szóstoklasistów z województwa w tym obszarze jest identyczny jak wynik uzyskany przez całą populację szóstoklasistów w kraju, natomiast wyniki w obszarach standardów wymagań II-V są nieco niższe od wyników ich rówieśników w kraju.

Poniżej zamieszczono informacje na temat rozkładów wyników w obszarach standardów wymagań egzaminacyjnych, przedstawiono wszystkie umiejętności sprawdzane poszczególnymi zadaniami oraz analizę rozwiązywania wybranych zadań przez szóstoklasistów.

Czytanie

Na Rysunku 3. przedstawiono rozkład wyników zdających w województwie pomorskim w obszarze *czytanie*.

Rysunek 3. Rozkład wyników zdających w województwie w obszarze *czytanie* – zestaw S-1-112



W obszarze *czytanie* wynik najczęściej występujący wynosi 9 punktów; uzyskało go 27% piszących. Wynik maksymalny (10 pkt) zdobyło 25,7% szóstoklasistów w województwie. Prawie 92% zdających osiągnęło co najmniej 5 punktów za umiejętności badane w tym obszarze.

W Tabeli 18. przedstawiono informacje o poziomie opanowania umiejętności z obszaru czytanie przez uczniów w trzech strefach wyników.

Tabela 18. Poziom opanowania umiejętności z obszaru czytanie przez uczniów z województwa w poszczególnych strefach wyników

		Uczniowie w strefie wyników		Poziom opanowania umiejętności	
		liczba	% populacji w woj. pom.	w punktach	w procentach
Strefa wyników	niskich	5 094	22,4	6,1	61
	średnich	12 384	54,5	8,5	85
	wysokich	5 247	23,1	9,6	96

Uczniowie o wynikach niskich wykazali się w tym obszarze opanowaniem umiejętności na poziomie około 61% (6 punktów na 10 możliwych do zdobycia), podczas gdy uczniowie o wynikach średnich – już około 85%. Uczniowie z najniższych staninów wymagają usprawnienia umiejętności wyszukiwania informacji w tekstach różnego typu, analizowania ich treści i wnioskowania na tej podstawie.

Dziesięć zadań zamkniętych badających poziom opanowania umiejętności czytania odnosiło się do dwóch tekstów – popularnonaukowego i poetyckiego. Uczniowie z województwa pomorskiego uzyskali za wykonanie tych zadań wyniki niewiele różniące się od wyników populacji krajowej (82% w województwie, 83% w kraju).

Poniższa tabela przedstawia wszystkie umiejętności z obszaru czytanie badane poszczególnymi zadaniami oraz procent poprawnych rozwiązań tych zadań.

Tabela 19. Umiejętności z obszaru czytanie badane podczas sprawdzianu

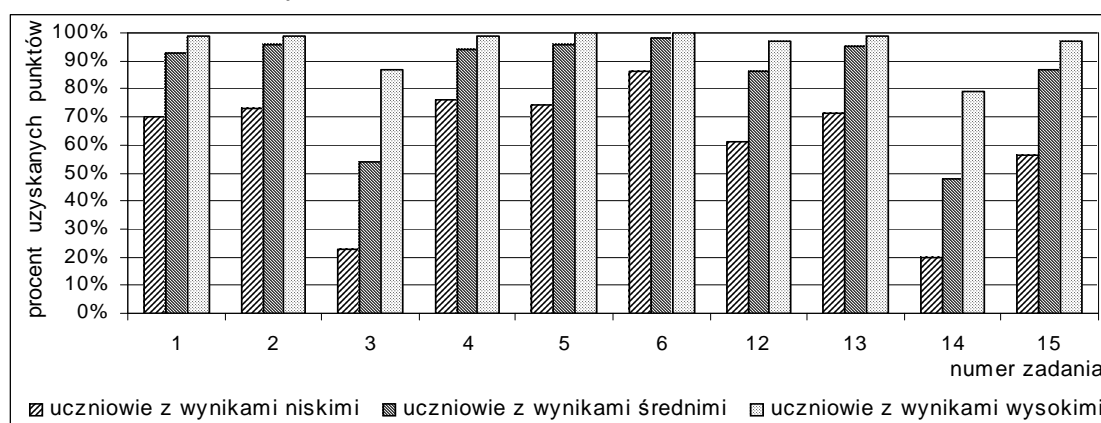
Zad.	Badana umiejętność (nr standardu)	Sprawdzana czynność Uczeń:	Procent poprawnych rozwiązań w województwie
1.	odczytywanie tekstu popularnonaukowego (1.1)	odczytuje ogólny sens tekstu	90
2.		wyszukuje informację w tekście	91
3.		określa funkcję elementów tekstu	54
4.		wyszukuje informacje podane wprost	91
5.		rozumie puentę tekstu	92
6.		wnioskuje na podstawie przesłanek zawartych w tekście	95
12.	odczytywanie tekstu poetyckiego (1.1)	wnioskuje na podstawie przesłanek zawartych w tekście	83
13.		określa intencję bohatera	91
14.		rozumie główną myśl tekstu	49
15.		dostrzega charakterystyczną cechę języka utworu	82

Do czynności dobrze opanowanych przez uczniów, badanych w ramach czytania tekstu popularnonaukowego, należało nie tylko wyszukanie informacji podanych w tekście (zadania 2. i 4.), ale także niektóre spośród bardziej złożonych umiejętności: odczytanie ogólnego sensu tekstu oraz jego puenty (zadania 1. i 5.) i wnioskowanie o cesze bohatera anegdoty na podstawie przesłanek wynikających z tekstu (zad. 6.). Podczas pracy nad tekstem popularnonaukowym największy problem sprawiło szóstoklasistom określenie funkcji, jaką w kontekście całości pełni matematyczny zapis sposobu rozumowania bohatera (zad. 3.). Prawidłową odpowiedzią było: *Tok myślenia Karola przy rozwiązywaniu zadania*, tymczasem niemal 30% piszących wybrało dystraktor: *Obliczenia zapisane przez Karola w zeszycie* (a bohater tekstu zapisał jedynie wynik działania).

W zakresie badania odbioru tekstu poetyckiego przez szóstoklasistów najlepiej opanowaną umiejętnością okazało się analizowanie przesłanek zawartych w wierszu i wnioskowanie na ich podstawie (zadania 13. i 12.); uczniowie trafnie określali intencje jednego z bohaterów i stosunek otoczenia do bohatera tytułowego. Dobrze poradzili sobie także z rozpoznaniem charakterystycznej cechy języka utworu (zad. 15.). Największą trudność sprawiło im natomiast zrozumienie problemu kluczowego dla przebiegu wydarzeń przedstawionych w utworze (zad. 14.). Z rozwiązaniem tego zadania poradziło sobie 49% zdających. Zamiast poprawnej odpowiedzi *Od dwudziestu odjąć zero* wskazującej analogię do zadania lina (bohatera utworu), który polecił sumowi odjąć zero od dziesięciu, 42% uczniów wskazało dystraktory: *Od dziewięciu odjąć zero* i *Od jednego odjąć zero*.

Na Rysunku 4. przedstawiono poziom wykonania zadań z obszaru *czytanie* przez uczniów z województwa pomorskiego, którzy ze sprawdzianu uzyskali wyniki niskie, średnie lub wysokie.

Rysunek 4. Procent punktów uzyskanych za rozwiązanie zadań z obszaru *czytanie* przez uczniów o wynikach niskich, średnich, wysokich



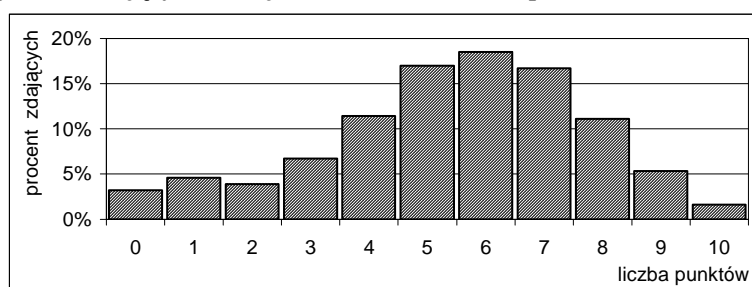
Najbardziej zróżnicowane wyniki uczniowie uzyskali za rozwiązanie zadań: 3. (różnica między wynikami niskimi i wysokimi wyniosła tu 64 punkty procentowe), 14. (59 punktów procentowych różnicy) oraz 15. (41 punktów procentowych). Z rozwiązaniem zadań 3. i 14. poradziło sobie około 50% uczniów o wynikach średnich i około 20% uczniów o wynikach niskich. Zadanie 12. rozwiązali niemal wszyscy uczniowie z wynikiem z najwyższych staninów i ponad 60% uczniów ze staninów 1-3. Najłatwiejsze dla uczniów ze wszystkich stref wyników okazało się zadanie 6. (14 pkt procentowych różnicy). W pozostałych zadaniach różnice w poziomie osiągnięć uczniów z najwyższych i najniższych staninów wahają się od 23 do 29 punktów procentowych.

Wyniki uzyskane przez dziewczęta i chłopców z województwa pomorskiego za rozwiązanie zadań z obszaru *czytanie* są bardzo zbliżone, wynoszą odpowiednio 82% i 81% punktów możliwych do zdobycia. W strefie wyników niskich zarysowała się różnica dwóch punktów procentowych na korzyść dziewcząt (uzyskały one 62% punktów). Wynik średni dziewcząt i chłopców z wynikami wysokimi jest taki sam, wynosi 96% punktów.

Pisanie

Na rysunku przedstawiono rozkład wyników zdających w województwie w obszarze *pisanie*.

Rysunek 5. Rozkład wyników zdających w województwie w obszarze *pisanie* – zestaw S-1-112



Wynik najczęściej występujący w obszarze *pisanie* (6 punktów) zdobyło 18,5% uczniów, a maksymalny (10 punktów) – 370, czyli 1,6% piszących.

773 piszących (3,2%) uzyskało 0 punktów w tym obszarze; to o 351 mniej niż w ubiegłym roku. Ponad 70% uczniów otrzymało co najmniej 5 punktów za umiejętność pisania.

W Tabeli 20. przedstawiono informacje o poziomie opanowania umiejętności z obszaru *pisanie* przez uczniów w trzech strefach wyników.

Tabela 20. Poziom opanowania umiejętności z obszaru *pisanie* przez uczniów z województwa w poszczególnych strefach wyników

		Uczniowie w strefie wyników		Poziom opanowania umiejętności	
		liczba	% populacji w woj. pom.	w punktach	w procentach
Strefa wyników	niskich	5 094	22,4	3,3	33
	średnich	12 384	54,5	5,5	55
	wysokich	5 247	23,1	7,4	74

Uczniowie ze strefy wyników niskich za samodzielne sformułowanie dwóch wypowiedzi otrzymali 3,3 punktu na 10 możliwych do zdobycia, a uczniowie o wynikach średnich – 55% punktów. Uczniowie z wynikami w trzech najwyższych strefach otrzymali średnio 7,4 punktu za *pisanie*.

Umiejętność pisania podczas tegorocznego sprawdzianu była badana za pomocą dwóch zadań otwartych: jednego zadania rozszerzonej odpowiedzi i jednego – krótkiej. Za rozwiązanie obu szóstoklasista mógł uzyskać maksymalnie 10 punktów.

W tabeli przedstawiono wszystkie umiejętności z obszaru *pisanie* badane poszczególnymi kryteriami oraz procent opanowania tych umiejętności.

Tabela 21. Umiejętności z obszaru *pisanie* badane podczas sprawdzianu

Zad./kryt.	Badana umiejętność (nr standardu)	Sprawdzana czynność Uczeń:	Procent opanowania umiejętności w województwie
25.I	pisanie na temat i zgodnie z celem (2.1)	opisuje dzieło sztuki użytkowej	56
25.II	celowe stosowanie środków językowych (2.3)	posługuje się funkcjonalnym stylem z dbałością o dobór słownictwa	34
25.III	przestrzeganie norm gramatycznych (2.3)	pisze poprawnie pod względem językowym	59
25.IV	przestrzeganie norm ortograficznych (2.3)	pisze poprawnie pod względem ortograficznym (uczeń z dysleksją: zamyka myśli w obrębie zdań)	73
25.V	przestrzeganie norm interpunkcyjnych (2.3)	pisze poprawnie pod względem interpunkcyjnym (uczeń z dysleksją: rozpoczyna zdania wielką literą i kończy kropką lub poprawnie stosuje inny znak)	78
26.I	pisanie na temat i zgodnie z celem (2.1)	redaguje zaproszenie	33
26.II	przestrzeganie norm ortograficznych (2.3)	pisze poprawnie pod względem ortograficznym (uczeń z dysleksją: rozpoczyna zdania wielką literą i kończy kropką lub poprawnie stosuje inny znak)	68

Rozwiązując oba zadania z tegorocznego arkusza szóstoklasista musiał posłużyć się użytkowymi, funkcjonalnymi formami wypowiedzi, ponieważ jego zadaniem było opisanie reprodukcji znaczka pocztowego oraz zredagowanie zaproszenia adresowanego do dorosłej osoby.

Cel, do którego zmierzał uczeń rozwiązujący zadanie 25., to uchwycenie charakterystycznych cech konkretnego znaczka pocztowego, opis tego dzieła sztuki użytkowej jako całości, ale też wyodrębnienie jego szczegółów. Dominującym elementem znaczka była podobizna Karola Friedricha Gaussa, więc w opisie konieczne było wskazanie, kto to jest i podanie przynajmniej jednej cechy jego wyglądu. Oprócz tego uczeń mógł wykorzystać informacje o tym znaczku i o danych zamieszczonych na znaczku.

Zamiast zastosować formę opisu w zadaniu 25. uczniowie najczęściej formułowali notatkę z wykorzystaniem zawartych w przypisie do tekstu popularnonaukowego informacji o dokonaniach Gaussa lub streszczali opowiedzianą w tekście anegdotę z dzieciństwa Karola. Konsekwencją pisania nie na temat było otrzymanie przez ucznia zer we wszystkich pięciu kryteriach. W ten sposób zrealizowało swoją wypowiedź niemal 7% tegorocznych szóstoklasistów.

Maksymalną liczbę trzech punktów za umiejętność pisania na temat i zgodnie z celem zdobyło 21,3% piszących. Uwzględnili oni w swoich drobiazgowych, wiernych opisach informacje zamieszczone na znaczku upamiętniającym Gaussa, informacje o specyficznych cechach tego znaczka, krótką prezentację postaci oraz co najmniej trzy cechy jej wyglądu.

25. Opisz przedstawiony na ilustracji znaczek pocztowy.

Po lewej stronie mamy przedstawiany znaczek pocztowy z wizerunkiem Karola Gaussa.

Spod czapki wystają mu podkręcone siwe włosy. Ma widoczne czoło bez garybki. Ma zatorzoną białą koszulkę, a na niej prawdopodobnie mary-

narckę lub płaszcz. Czapka zgina się lekko z tyłu. Znaczek jest czarno-biały. Na górze jest napisana data urodzenia i śmierci wybitnego matematyka.

Na dole widnieje cyfra 10, czyli cena znaczka pocztowego. Za postacią jest czarna jednolita plama. Po bokach napisane są wyrazy: „Deutsche Bundespost”, co najprawdopodobniej oznacza: „Niemiecka poczta”.

Podoba mi się ten znaczek. Bardzo chciałbym zobaczyć go na żywo, z kolorami.



Zródło: http://pl.wikipedia.org/wiki/Carl_Friedrich_Gauss

Jeden punkt w kryterium I otrzymało 37,2% szóstoklasistów, którzy spełnili jedynie minimum wymagań co do treści opisu.

25. Opisz przedstawiony na ilustracji znaczek pocztowy.

W mojej pracy chciałbym opisać znaczek pocztowy z wizerunkiem Friedricha Gaussa.

Friedrich Gauss był znanym niemieckim uczyonym w dziedzinach: matematyki i fizyki. Był astronomem. Ma ~~brązowe~~ blond włosy i czapkę w białe paski. Na sobie ma białą koszulę i bluzę w białe paski. Ma charakterystyczną dziurę nosa i wzmiechniętą buzię. Na twarzy widać zmarszczki. Ta postać bardzo mi się podoba i myślę, że jest godna do naśladowania.



Źródło: http://pl.wikipedia.org/wiki/Carl_Friedrich_Gauss

Uczniowie napotykali sporo problemów, próbując przenieść oglądany przez nich obraz w świat werbalny. Wykazali się przy tym dużą kreatywnością. Przy opisywaniu garderoby Gaussa jego wierzchnie okrycie nazywali marynarką, garniturem, płaszczem, kurtką, bluzą, zakietem, kataną, surdudem, kaftanem, kamizelką, a nawet podomką, szlafrokiem, piżamą. Większość uczniów opisujących charakterystyczne brzegi znaczka nie użyła słowa „ząbki”, lecz zastąpiła je innymi pojęciem lub omówieniem, np. (uwaga: zachowano oryginalną pisownię):

Ten znaczek ma wokół siebie taką jakby ramkę z falowanymi obramowaniami.

Znaczek ma szlaczkową papierową ramkę na około obrazka.

Brzegi znaczka są zakończone ozdobną białą falbanką.

Cały znaczek krawędzie oplecione ma białą koronką.

Znaczek ma naokoło jakby firanki (frendzelki).

Dookoła znaczka znajduje się falista taśma. Na tych falistych tasiemkach są wyryte słowa.

Na obrzeżach znaczka jest chropowate obramowanie.

Jak na każdym znaczku pocztowym są ostre końcówki.

Oprawka jest w kształcie trójkątów.

Znaczek po bokach ma wycięte różne wzorki.

Brzegi tego znaczka mają charakterystyczne jak dla znaczka pół kuliste wcięcia.

Cały znaczek otoczony jest białym zygzakowatym papierem.

Piszącym trudno było znaleźć w języku potocznym środki celnie oddające właściwości znaczka pocztowego. Przeprowadzane w tym celu eksperymenty frazeologiczne nie zawsze były udane, czasem zakłócały precyzję wystawiania i utrudniały czytającemu wyobrażenie sobie specyfiki opisywanych elementów. Niejednokrotnie jednak nietuzinkowe, barwne stylistycznie wypowiedzi szóstoklasistów zasłużyłyby na docenienie, gdyby tegoroczny klucz punktowania uwzględniał bogactwo stylu.

Tymczasem w tym roku umiejętnością badaną w II kryterium było stosowanie stylu funkcjonalnego wobec formy opisu. Ponieważ jest to forma uwzględniająca m.in. relacje

przestrzenne, uczniowie musieli użyć słów (przynajmniej dwóch) określających położenie poszczególnych elementów występujących na znaczku. 34% piszących podjęło udaną próbę znalezienia słownych odpowiedników dla kompozycji szczegółów, które widzą na rysunku i uzyskało jeden punkt w kryterium II. Spośród wszystkich czynności badanych w tym roku w obszarze *pisanie* ta była dla zdających jedną z dwóch najtrudniejszych (obok napisania zaproszenia).

W kryterium sprawdzającym umiejętność przestrzegania poprawności językowej 59,3% piszących uzyskało punkt. Aby go zdobyć, uczeń nie mógł częściej niż dwukrotnie złamać norm gramatycznych. Poniżej – przykłady najczęściej popełnianych przez uczniów błędów rażących, których konsekwencją było zakłócenie komunikatywnej funkcji języka (uwaga: zachowano oryginalną pisownię).

- Zastosowanie niewłaściwej formy gramatycznej wyrazu:
na znaczku, którego opisuję
Jego oczy są koloru czarnego, widać było w nich smutek.
- Niezgodność wyrazu określanego z określającym:
można odczytać datę urodzenia i śmierci.
- Niecelowe powtórzenia wyrazów:
Ten znaczek jest koloru czarno-białego jest na nim portret Carla Gaussa jest to znaczek niemiecki. (wystąpił tu także potok składniowy)
Przedstawiony obok znaczek przedstawia Fridericha Gaussa.
- Użycie słowa w złym znaczeniu:
Na całej objętości znaczka znajduje się postać.
Na twarzy ma lekką brodę.
- Niepoprawne połączenie wyrazów:
Sprawia on dobre wrażenie dla oka.
Wszyscy chcieliby, żeby taki znaczek gościł na ich listach.
- Niejasna konstrukcja zaburzająca sens zdania:
Na znaczku przedstawiony jest Gauss, ma czarne tło i po bokach napisy.
- Nieumiejętność wyznaczania granic zdania:
Obrazek przedstawia Friedrich Gauss postać ubrana jest elegancko postać ma zarost ma spiczasty nos wyraz twarzy pokazuje że jest uśmiechnięty ma długie włosy na głowie ma założoną czapkę jest raczej w podeszłym wieku.
Znaczek oprócz ilustracji ma napisy. Które niestety nie wiem co znaczą.

Wyniki uzyskane przez piszących za stosowanie zasad poprawności ortograficznej w bieżącym roku są wyższe niż w latach ubiegłych. W słabo rozwiniętych wypowiedziach istniało mniejsze prawdopodobieństwo przekroczenia ustalonego limitu błędów. Przewidziane w schemacie punkty (po jednym w obu zadaniach) mógł otrzymać uczeń, który w zadaniu 25. popełnił nie więcej niż dwa błędy, a w zadaniu 26. – nie więcej niż jeden. Punkt ten uzyskało 72,7% rozwiązujących zadanie 25. oraz 68,3% – zadanie 26. Problemy dostrzeżone w uczniowskiej pisowni dotyczyły:

- rz, ż (*kszczaste, podejżewam, kołnieżyk, takrze, męszczyzna*)
- ch (*hciałem, pohodzi*)
- ó (*pocztuwka, znaczkow, struj*)
- ę, ą (*czapke, sie, sprenżynki, uśmiechniente, wyglonda, białom*)
- wielkiej litery (*znaczek Niemiecki, z niemiec*)
- cząstki „by” (*gdy bym mógł, chciała bym*)
- partykuły „nie” (*niebędzie, nie ciekawy*)
- głosek dźwięcznych (*przetstawia, obwut rysunku*)
- wyrażen przyimkowych i przyimków złożonych (*ugóry, podnim, do około, z pod*).

Z przestrzeganiem zasad poprawności interpunkcyjnej poradziła sobie jeszcze liczniejsza grupa piszących: 77,7%. Punktu przewidzianego do zdobycia w V kryterium zad. 25. nie uzyskali uczniowie, którzy częściej niż dwukrotnie popełnili błąd. Do uchybień występujących najczęściej należało pomijanie przecinków – między wyliczonymi wyrazami lub w zdaniu złożonym:

Znaczek przedstawia Gaussa kiedy był już dorosły i został profesorem.

Na dole znaczka widnieje dziesiątka co zapewne oznacza cenę.

Przecinek pojawiał się też czasem w niepożądanym miejscu:

Ubrany jest w białą koszulę na, której ma kaftan.

Friedrich, był sławnym matematykiem, który wiele osiągnął.

Na sobie ma koszulę, i chyba marynarkę.

W znacznej części prac stwierdzono niekonsekwentne lub niewłaściwe stosowanie interpunkcji w przypadku większej liczby przydawek, np. oddzielanie przecinkami przydawek nierównorzędnych (*krótkie, jasne, kręcone włosy*), a nieoddzielanie – równorzędnych, jednak wszelkie takie przypadki traktowane są na sprawdzianie jako usterka i nie wpływają na punktację.

Wśród czynności badanych w obszarze *pisanie* postawiono przed uczniami także zadanie sformułowania zaproszenia zawierającego wszelkie niezbędne informacje i formę grzecznościową. Umiejętność stosowania formy grzecznościowej była jednym z wymogów formalnych, ponieważ adresatem zaproszenia miał być dyrektor szkoły.

Za uwzględnienie sześciu koniecznych informacji (o adresacie zaproszenia, organizatorze imprezy, jej rodzaju i tytule, terminie i miejscu) oraz zastosowanie prawidłowo zapisanego zwrotu grzecznościowego piszący mogli zdobyć dwa punkty. Dokonało tego 17,5% uczniów. Jeden punkt przyznawano szóstoklasistom, którzy zamieścili cztery informacje niezbędne w zaproszeniu: o jego adresacie, rodzaju imprezy, terminie i miejscu wydarzenia. Punkt ten uzyskało 30,1% piszących.

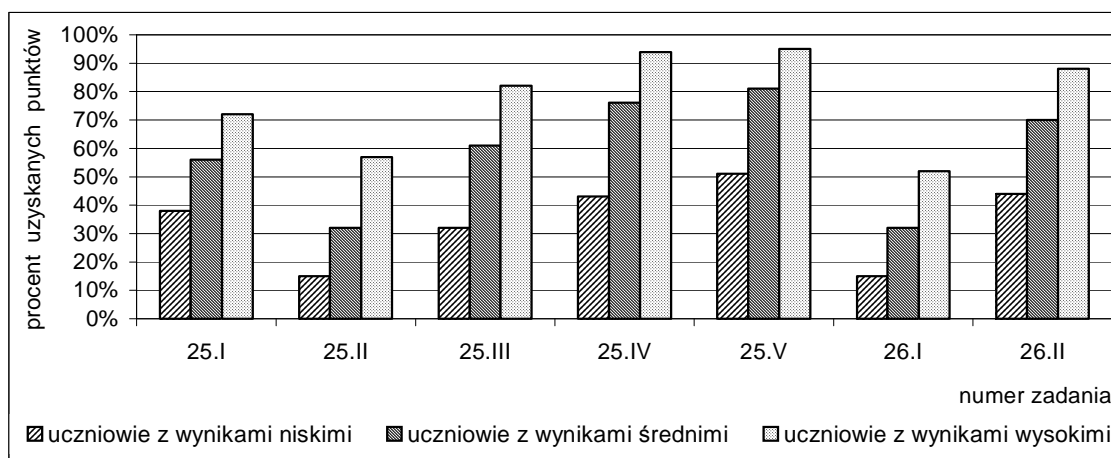
Średni procent punktów przyznanych uczniom szóstej klasy za spełnienie wymogów wszystkich pięciu kryteriów zadania 25. wyniósł 58,6%, a w obu kryteriach zadania 26. – 44,5%.

W stosunku do roku ubiegłego znacznie zmniejszyła się liczba zdających, którzy w ogóle nie podjęli próby pisania rozszerzonej wypowiedzi z języka polskiego (zadanie 25.); tak postąpiło 1,6% uczniów, a w 2010 r. było to około 4,7% uczniów.

Z napisania zaproszenia (zadanie 26.) zrezygnowało jeszcze mniej – 1,1% szóstoklasistów.

Na Rysunku 6. przedstawiono poziom wykonania poszczególnych zadań z obszaru *pisanie* przez uczniów z województwa, którzy ze sprawdzianu uzyskali wyniki niskie, średnie lub wysokie.

Rysunek 6. Procent punktów uzyskanych za rozwiązanie zadań z obszaru *pisanie* przez uczniów o wynikach niskich, średnich, wysokich



Najwyższe wyniki uczniowie uzyskali za spełnienie wymogów stosowania zasad ortograficznych i interpunkcyjnych. W badających te umiejętności kryteriach IV i V zadania 25. między poziomami opanowania umiejętności przez uczniów z najwyższych i najniższych staninów

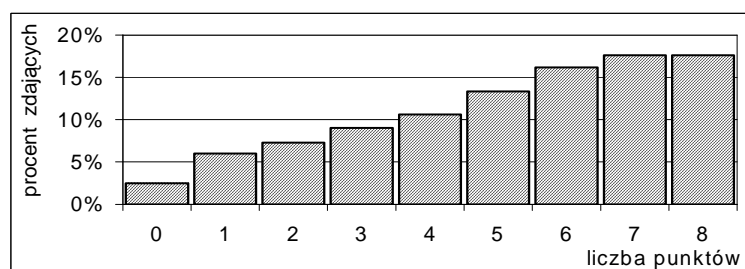
zarysowały się jaskrawe różnice, wynoszące odpowiednio 51 i 44 punktów procentowych. Kryterium II zadania 26. sprawdzające analogiczne umiejętności wykazało, że dobrze opanowało je niewiele ponad 40% uczniów z wynikami niskimi i około 90% uczniów z wynikami wysokimi. Znacznie różnią się także kompetencje uczniów z najwyższych i najniższych staninów w zakresie przestrzegania norm językowych: uczniowie ze staninów 7-9 uzyskali w III kryterium zadania 25. ponad 80% punktów możliwych do zdobycia, a uczniowie ze staninów 1-3 – około 30%. Wymóg pisania na temat i zgodnie z celem w zadaniu 25. (kryterium I) uczniowie z wynikami niskimi spełnili w 38%, podczas gdy uczniowie z wynikami wysokimi – w 72%. To samo wymaganie stawiane piszącym w zadaniu 26. (kryterium I) ujawniło bardzo słabą znajomość formy zaproszenia przez uczniów z wynikami niskimi (uzyskali oni jedynie 15% punktów) i niezadowolającą – uczniów z wynikami wysokimi (52% punktów). Podobnie trudne dla uczniów okazało się celowe stosowanie środków językowych; punkt w tym kryterium zdobyło 15% uczniów ze strefy wyników niskich i 57% uczniów ze strefy wyników wysokich.

Dziewczęta zdobyły wyższe wyniki w obszarze *pisanie* niż chłopcy (58% punktów możliwych do zdobycia); różnica wynosi 8 punktów procentowych. Dziewczęta, których wyniki znalazły się w strefie wyników niskich, zdobyły 39% punktów, o 11 punktów procentowych więcej niż chłopcy, a w strefie wyników średnich – o 8 punktów procentowych (59% punktów). W strefie wyników wysokich ta różnica wynosi 5 punktów procentowych na korzyść dziewcząt, które zdobyły 76% punktów.

Rozumowanie

Na Rysunku 7. przedstawiono rozkład wyników zdających w województwie w obszarze *rozumowanie*.

Rysunek 7. Rozkład wyników zdających w województwie w obszarze *rozumowanie* – zestaw S-1-112



Wynik najczęściej występujący w obszarze *rozumowanie* to jednocześnie wynik maksymalny. Otrzymało go 17,6% uczniów. Nieznacznie mniej liczna grupa uczniów (o 10) zdobyła 7 punktów. Ponad 75% zdających uzyskało co najmniej 4 punkty. Około 560 uczniów (2,5%) zrezygnowało z rozwiązywania zadań badających umiejętności z tego obszaru lub rozwiązało je niepoprawnie, uzyskując 0 punktów.

W Tabeli 22. przedstawiono informacje o poziomie opanowania umiejętności z obszaru *rozumowanie* przez uczniów w trzech strefach wyników.

Tabela 22. Poziom opanowania umiejętności z obszaru *rozumowanie* przez uczniów z województwa w poszczególnych strefach wyników

		Uczniowie w strefie wyników		Poziom opanowania umiejętności	
		liczba	% populacji w woj. pom.	w punktach	w procentach
Strefa wyników	niskich	5 094	22,4	2,3	29
	średnich	12 384	54,5	5,4	68
	wysokich	5 247	23,1	7,4	93

Uczniowie ze strefy wyników wysokich zdobyli za opanowanie umiejętności z tego obszaru średnio 7,4 punktu na 8 możliwych do zdobycia, natomiast uczniowie z wynikami w staninach 1-3 uzyskali około 30% punktów możliwych do zdobycia (2,3 punktu).

W poniższej tabeli przedstawiono wszystkie umiejętności z obszaru *rozumowanie* badane poszczególnymi zadaniami oraz procent poprawnych rozwiązań tych zadań.

Tabela 23. Umiejętności z obszaru rozumowanie badane podczas sprawdzianu

Zad./ kryt.	Badana umiejętność (nr standardu)	Sprawdzana czynność Uczeń:	Procent poprawnych rozwiązań w województwie
7.	posługiwanie się kategoriami czasu w celu porządkowania wydarzeń (3.1)	umieszcza datę w przedziale czasowym	47
16.	rozpoznawanie charakterystycznych cech i własności figur (3.6)	wyznacza długość krawędzi sześcianu	51
17.	wnioskowanie o przebiegu zjawiska, mającego charakter prawidłowości, na podstawie jego opisu (3.7)	wyznacza wielokrotność liczby	72
20.	opisywanie sytuacji przedstawionej w zadaniu za pomocą wyrażenia arytmetycznego (3.5)	ustala sposób obliczenia pola trójkąta	70
22.	ustalenie sposobu rozwiązania zadania oraz prezentacji tego rozwiązania (3.8)	wyznacza iloraz i zaokrągla wynik na potrzeby sytuacji praktycznej	63
23.		wyznacza czynnik iloczynu	76

Umiejętność *rozumowania* była sprawdzana za pomocą czterech zadań zamkniętych i dwóch otwartych. Największe trudności sprawiło uczniom umieszczenie daty w przedziale czasowym.

Wśród zadań zamkniętych najmniej problemów sprawiły uczniom zadania 17. i 20. (odpowiednio 72% i 70% poprawnych odpowiedzi). Pierwsze z nich wymagało wyznaczenia wielokrotności danej liczby, co pozwalało piszącym ustalić liczbę butelek napełnianych przez automat w danym czasie; drugie polegało na dobraniu właściwego wyrażenia arytmetycznego, służącego obliczeniu pola trójkąta zgodnie z warunkami określonymi w zadaniu.

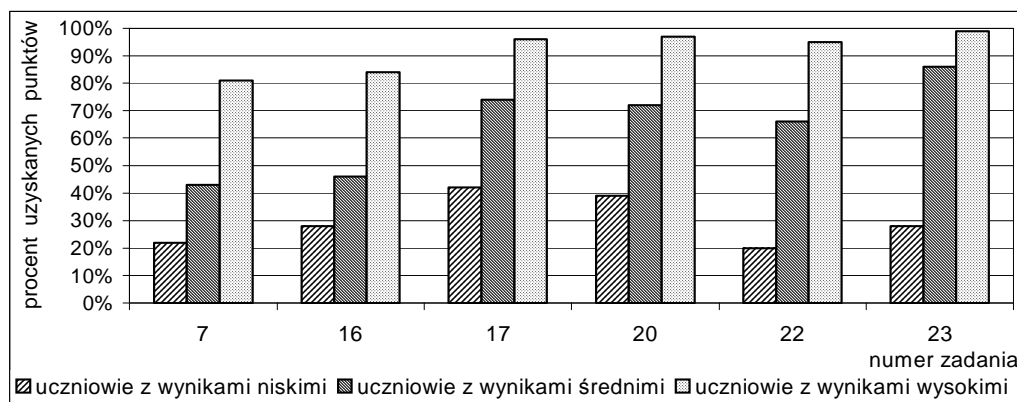
Najwięcej problemów wśród zadań zamkniętych z tego obszaru sprawiło zadanie 7. (47% poprawnych odpowiedzi), w którym uczniowie mieli umieścić datę w odpowiednim przedziale czasowym. Najczęściej wskazywaną błędną odpowiedzią było *Na przełomie XVIII i XIX wieku*, co sugeruje, że uczniowie uwzględniali podane w przypisie lata życia Gaussa, ale nie brali pod uwagę informacji zamieszczonej w tekście, dotyczącej liczby lat bohatera, gdy odbywała się opisywana lekcja.

W rozwiązaniu zadania 22. (otwarte krótkiej odpowiedzi) uczniowie mieli obliczyć liczbę worków ze żwirem potrzebnym do wysypania placu o podanej powierzchni. Najpierw uczniowie mieli ustalić, ile razy liczba 1,5 mieści się w liczbie 19, a następnie musieli zinterpretować wynik swoich obliczeń na potrzeby sytuacji praktycznej. Około 25% piszących popełniło błąd w dzieleniu pisemnym liczby 19 przez 1,5, nieco mniejsza ich liczba – źle zinterpretowała otrzymany wynik. Co dziesiąty uczeń stosował błędną metodę rozwiązania, mnożąc przez siebie wielkości podane w zadaniu.

Najmniej problemów w zadaniach z obszaru *rozumowanie* sprawiła uczniom umiejętność badana w zadaniu 23. otwartym krótkiej odpowiedzi (76% poprawnych rozwiązań). Uczniowie mieli obliczyć liczbę ciastek znajdujących się w małym opakowaniu, znając liczbę ciastek w dużym opakowaniu i relację między tymi liczbami. Niewiele było błędów rachunkowych, ponieważ piszący wykonywali działania na liczbach naturalnych z zakresu tabliczki mnożenia.

Na rysunku przedstawiono poziom wykonania zadań z obszaru *rozumowanie* przez uczniów z województwa, którzy ze sprawdzianu uzyskali wyniki niskie, średnie lub wysokie.

Rysunek 8. Procent punktów uzyskanych za rozwiązanie zadań z obszaru *rozumowanie* przez uczniów o wynikach niskich, średnich, wysokich



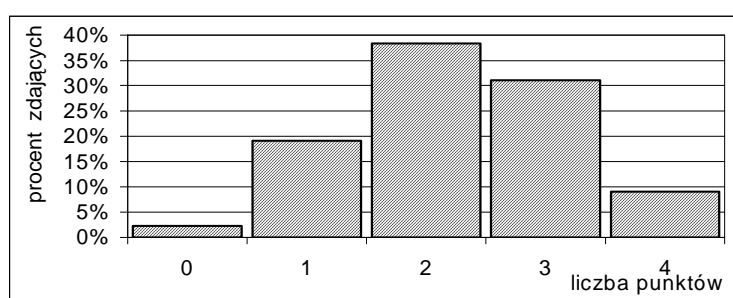
Uczniom o wynikach niskich najtrudniej było spełnić wymogi zadań 22. i 7. Największa rozbieżność w poziomie osiągnięć uczniów o wynikach niskich i wysokich wystąpiła w zadaniach 22. i 23. i wyniosła odpowiednio 75 i 71 punktów procentowych. Najmniejsze różnice między wynikami uczniów ze strefy najniższej i najwyższej, wynoszące 56 i 54 punkty procentowe, wystąpiły w zadaniach 16. i 17.

Wyniki w obszarze *rozumowanie* są niższe u dziewcząt niż u chłopców o 5 punktów procentowych (61% i 66% punktów). W strefie wyników niskich dziewczęta zdobyły o 4 punkty procentowe mniej niż chłopcy (uzyskali oni 30% punktów), a w strefie wyników średnich – o 5 (65% i 70% punktów). W najwyższej strefie różnica wyniosła dwa punkty procentowe na korzyść chłopców, którzy zdobyli 94% punktów.

Korzystanie z informacji

Na Rysunku 9. przedstawiono rozkłady wyników zdających w województwie pomorskim w obszarze *korzystanie z informacji*.

Rysunek 9. Rozkład wyników zdających w województwie w obszarze *korzystanie z informacji* – zestaw S-1-112



Wynik najczęściej występujący (2 punkty) za umiejętności opisane w obszarze *korzystanie z informacji* uzyskało niemal 38,5% zdających. Ponad 9% szóstoklasistów zdobyło maksymalną liczbę punktów (4), natomiast 60% otrzymało za rozwiązanie zadań z tego obszaru nie więcej niż 2 punkty. Ponad 500 (2,3%) piszących nie podjęło próby rozwiązania zadań badających umiejętności z tego obszaru lub rozwiązało je niepoprawnie, uzyskując 0 punktów.

W Tabeli 24. przedstawiono informacje o poziomie opanowania umiejętności z obszaru *korzystanie z informacji* przez uczniów w trzech strefach wyników.

Tabela 24. Poziom opanowania umiejętności z obszaru korzystanie z informacji przez uczniów z województwa w poszczególnych strefach wyników

	Strefa wyników	Uczniowie w strefie wyników		Poziom opanowania umiejętności	
		liczba	% populacji w woj. pom.	w punktach	w procentach
	niskich	5 094	22,4	1,7	42
	średnich	12 384	54,5	2,2	55
	wysokich	5 247	23,1	2,9	73

Różnica poziomu opanowania umiejętności z tego obszaru pomiędzy uczniami o wynikach wysokich i niskich wyniosła około 30 punktów procentowych.

W poniższej tabeli przedstawiono wszystkie umiejętności z tego obszaru badane poszczególnymi zadaniami oraz procent poprawnych rozwiązań tych zadań.

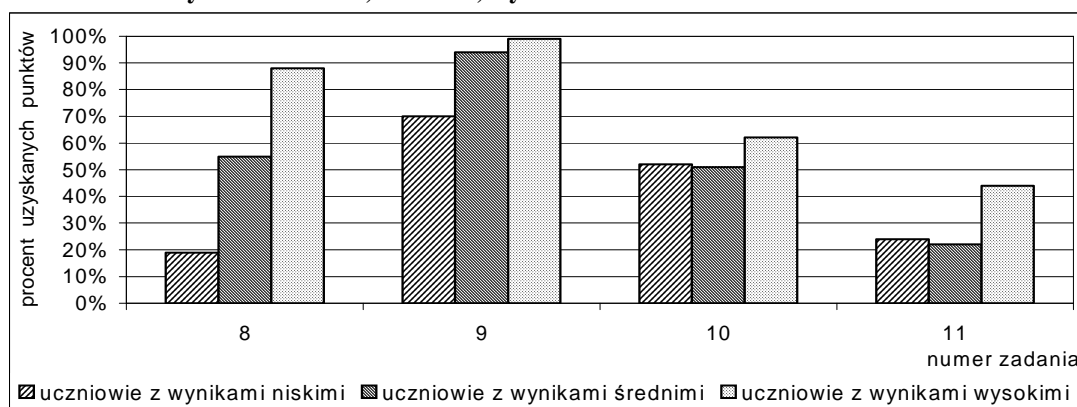
Tabela 25. Umiejętności z obszaru korzystanie z informacji badane podczas sprawdzianu

Zad./ kryt.	Badana umiejętność (nr standardu)	Sprawdzana czynność Uczeń:	Procent poprawnych rozwiązań w województwie
8.	posługiwanie się źródłem informacji (4.1)	ustala datę na podstawie informacji zawartych w przypisie do tekstu	54
9.		korzysta z informacji zamieszczonych w tabeli	90
10.		korzysta z informacji zamieszczonych w tabeli	54
11.		korzysta z informacji zamieszczonych w tabeli	28

Umiejętność *korzystania z informacji* była sprawdzana za pomocą czterech zadań zamkniętych. Wszystkie odnosiły się do tej samej tabeli, zawierającej daty urodzin i imiennin czwórki dzieci. Najmniej problemów sprawiło szóstoklasistom rozwiązanie zadania 9., czyli ustalenie, które z dzieci wymienionych w tabeli, jest najstarsze (90% poprawnych odpowiedzi). Najwięcej kłopotów mieli piszący ze wskazaniem poprawnej odpowiedzi do zadania 11. W zadaniu tym błędy wynikały prawdopodobnie stąd, że uczniowie obliczali, ile czasu mija od urodzin do imiennin, a nie od imiennin do urodzin. Zadanie to poprawnie rozwiązało tylko 28% piszących.

Na Rysunku 10. przedstawiono poziom wykonania zadań z obszaru *korzystanie z informacji* przez uczniów z województwa, którzy ze sprawdzianu uzyskali wyniki niskie, średnie lub wysokie.

Rysunek 10. Procent punktów uzyskanych za rozwiązanie zadań z obszaru korzystanie z informacji przez uczniów o wynikach niskich, średnich, wysokich



Najtrudniejsze dla uczniów ze stref wyników średnich i wysokich okazało się zadanie 11. Uczniowie z wynikami niskimi uzyskali tu wynik wyższy od uczniów z wynikami średnimi,

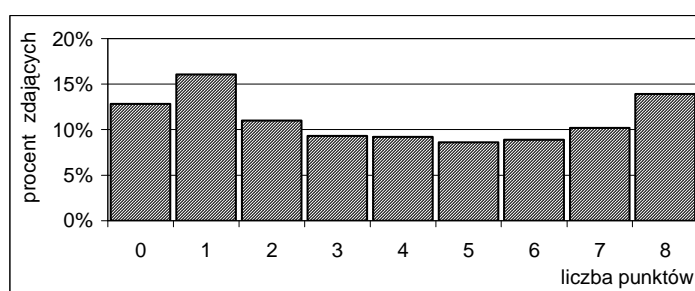
podobnie w zadaniu 10. Najmniejsza różnica w procencie punktów uzyskanych przez uczniów ze staninów najniższych i najwyższych wystąpiła właśnie w zadaniu 10. (11 pkt procentowych), a największa – w zadaniu 8. (69 punktów procentowych).

Wyniki uzyskane w obszarze *korzystanie z informacji* przez dziewczęta i chłopców są zbliżone, wynoszą odpowiednio 56% i 58% punktów możliwych do zdobycia. W strefie wyników niskich różnica wyniosła 2 punkty procentowe na korzyść chłopców (41% i 43%). W strefach średniej i wysokiej dziewczęta zdobyły o jeden punkt procentowy mniej niż chłopcy (strefa średnia – 55% i 56%, strefa wysoka – 73% i 74%).

Wykorzystywanie wiedzy w praktyce

Na Rysunku 11. przedstawiono rozkład wyników zdających w województwie pomorskim w obszarze *wykorzystywanie wiedzy w praktyce*.

Rysunek 11. Rozkład wyników zdających w województwie w obszarze wykorzystywanie wiedzy w praktyce – zestaw S-1-112



Wynik najczęściej występujący (1 punkt) za rozwiązanie zadań z obszaru *wykorzystywanie wiedzy w praktyce* uzyskało 16% piszących. Maksymalną liczbę punktów (8) zdobyło prawie 14% uczniów (3 200). 60% piszących uzyskało nie więcej niż 4 punkty.

W Tabeli 26. przedstawiono informacje o poziomie opanowania umiejętności z obszaru *wykorzystywanie wiedzy w praktyce* przez uczniów w trzech strefach wyników.

Tabela 26. Poziom opanowania umiejętności z obszaru wykorzystywanie wiedzy w praktyce przez uczniów z województwa w poszczególnych strefach wyników

Strefa wyników	Uczniowie w strefie wyników		Poziom opanowania umiejętności	
	liczba	% populacji w woj. pom.	w punktach	w procentach
niskich	5 094	22,4	0,9	11
średnich	12 384	54,5	3,6	45
wysokich	5 247	23,1	7,2	90

Uczniowie o wynikach wysokich zdobyli średnio 7,2 punktu na 8, a uczniowie o wynikach niskich – 0,9, co oznacza różnicę 79 punktów procentowych w poziomie opanowania przez nich umiejętności w tym obszarze.

W poniższej tabeli przedstawiono umiejętności z *wykorzystywania wiedzy w praktyce* badane poszczególnymi zadaniami oraz procent poprawnych rozwiązań tych zadań.

Tabela 27. Umiejętności z obszaru wykorzystywanie wiedzy w praktyce badane podczas sprawdzianu

Zad./kryt.	Badana umiejętność (nr standardu)	Sprawdzana czynność Uczeń:	Procent poprawnych rozwiązań w województwie
18.	wykonywanie obliczeń dotyczących pieniędzy (5.3)	oblicza cenę jednostkową towaru	54
19.	wykorzystywanie w sytuacji praktycznej własności liczb (5.5)	wskazuje praktyczny sposób zrównania dwóch wielkości	54

Zad./ kryt.	Badana umiejętność (nr standardu)	Sprawdzana czynność Uczeń:	Procent poprawnych rozwiązań w województwie
21.	wykonywanie obliczeń dotyczących długości (5.3)	oblicza długość zgodnie z warunkami zadania	48
24.	wykonywanie obliczeń dotyczących pieniędzy (5.3)	wyznacza kwotę i dzieli ją na równe części	45

Umiejętność *wykorzystywania wiedzy w praktyce* była sprawdzana za pomocą dwóch zadań zamkniętych i dwóch otwartych. Największą trudność sprawiło uczniom obliczenie kwoty oszczędności i podzielenie jej na równe części (zad. 24.).

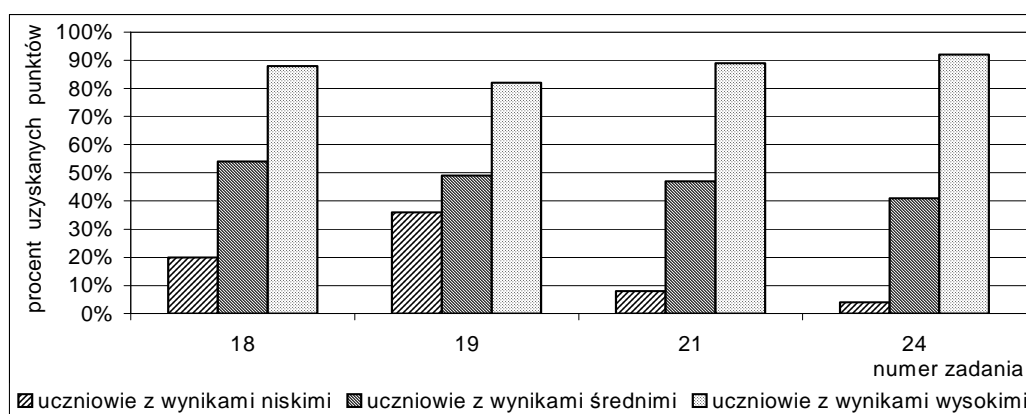
Każde z zadań zamkniętych badających umiejętności z tego obszaru zostało rozwiązane poprawnie przez 54% uczniów. W zadaniu 18. szóstoklasiści obliczali cenę jednostkową paczki naklejek zgodnie z podanymi warunkami. Najczęściej popełnianym błędem było wskazywanie odpowiedzi, w której zapisana była cena 4 paczek naklejek, a nie jednej. Natomiast w zadaniu 19. piszący mieli wskazać ilość miodu, którą należy przełożyć z jednego słoika do drugiego, aby była ona w obu naczyniach jednakowa. Najczęściej wskazywaną błędną odpowiedzią była różnica w ilości miodu znajdującego się w opisanych słoikach.

W zadaniu 21. (otwarte krótkiej odpowiedzi) piszący powinni obliczyć długość ogrodzenia zamontowanego wokół prostokątnej działki o wymiarach podanych na rysunku, uwzględniając przy tym przerwę w ogrodzeniu przeznaczoną na wejście. Najczęstszym błędem w rozwiązaniu tego zadania było obliczanie pola prostokąta lub trójkąta zamiast obwodu prostokąta pomniejszonego o 1 m. Obliczano też niepełny obwód tzn. tylko jego połowę lub nie uwzględniano w obliczeniach długości jednego z boków prostokąta. Zadanie to rozwiązało poprawnie 48% uczniów. Było ono najczęściej pomijanym zadaniem otwartym. Jego rozwiązania nie podjęło 6,3% szóstoklasistów.

Najtrudniejsze okazało się dla uczniów zadanie 24. (45% poprawnych rozwiązań). Uczniowie mieli ustalić, jaką kwotę miesięcznie powinna odkładać Basia przez 8 miesięcy, aby mieć tyle samo oszczędności, co Magda. Największym kłopotem dla uczniów było obliczenie kwoty, którą powinna zaoszczędzić Basia w ciągu 8 miesięcy, czyli poprawne wykonanie pierwszego etapu rozwiązania zadania. Błędy rachunkowe popełniane przez uczniów najczęściej pojawiały się w mnożeniu 8 przez 9 oraz dzieleniu liczby 108 przez 8.

Na rysunku przedstawiono poziom wykonania zadań z obszaru *wykorzystywanie wiedzy w praktyce* przez uczniów z województwa, którzy uzyskali wyniki niskie, średnie lub wysokie.

Rysunek 12. Procent punktów uzyskanych za rozwiązanie zadań z obszaru wykorzystywanie wiedzy w praktyce przez uczniów o wynikach niskich, średnich, wysokich



Najtrudniejsze dla uczniów z wynikami niskimi i średnimi okazało się wykonanie zadania 24. Największe różnice w osiągnięciach uczniów ze stref wyników niskich i wysokich wystąpiły w zadaniach 24. (88 punktów procentowych) i 21. (81 punktów procentowych), a najmniejsza – w zadaniu 19. (46 punktów procentowych).

Wyniki w obszarze wykorzystywanie wiedzy w praktyce są niższe u dziewcząt niż u chłopców o 4 punkty procentowe (odpowiednio 46% i 50% punktów). W strefie wyników niskich dziewczęta zdobyły o 2 punkty procentowe mniej od chłopców (10% i 12%), a w strefie wyników średnich – o 6 (42% i 48%). W strefie wyników wysokich dziewczęta uzyskały 89% punktów, a chłopcy 91% punktów.

W Tabeli 28. podano wyniki uczniów w obszarach standardów wymagań egzaminacyjnych dla zdających w poszczególnych powiatach.

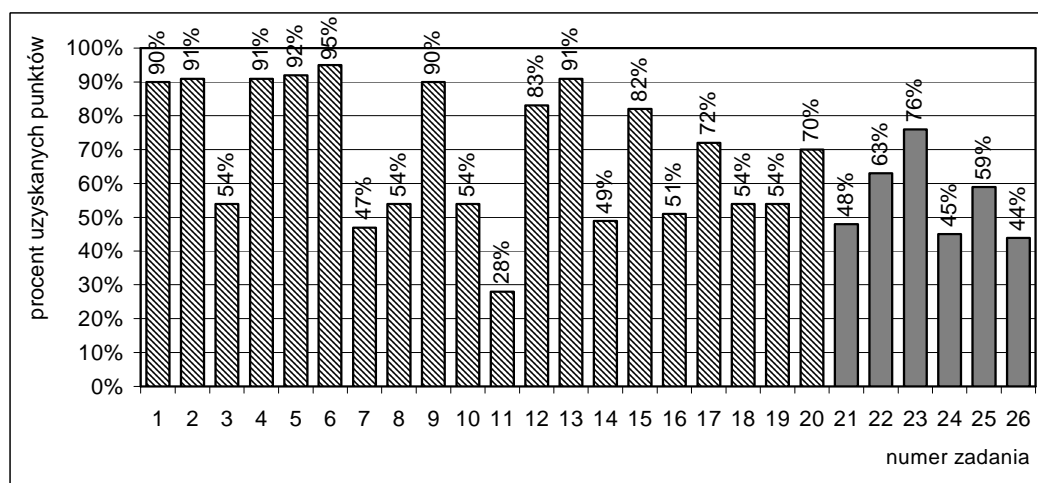
Tabela 28. Wyniki zdających w powiatach w obszarach standardów wymagań – zestaw S-1-112

Powiat	Obszar standardu wymagań									
	I		II		III		IV		V	
	Wynik średni w pkt	w %	Wynik średni w pkt	w %	Wynik średni w pkt	w %	Wynik średni w pkt	w %	Wynik średni w pkt	w %
bytowski	7,9	79	5,5	55	4,8	60	2,2	55	3,5	43
chojnicki	8,0	80	5,1	51	5,1	63	2,3	57	3,8	47
człuchowski	7,7	77	5,0	50	4,4	55	2,1	53	3,0	37
gdański	8,1	81	5,5	55	5,0	62	2,2	55	3,6	45
kartuski	8,1	81	5,4	54	5,3	66	2,4	59	3,8	48
kościerski	7,8	78	5,4	54	4,7	59	2,1	53	3,4	43
kwidziński	8,2	82	5,6	56	5,3	66	2,3	58	4,0	50
łęborski	8,0	80	5,0	50	4,9	61	2,1	53	3,5	44
malborski	8,1	81	5,3	53	4,7	59	2,2	54	3,3	42
nowodworski	8,1	81	4,8	48	4,6	58	2,1	52	3,1	38
pucki	8,0	80	5,3	53	4,9	62	2,1	54	3,4	43
słupski	7,8	78	5,1	51	4,4	55	2,1	53	3,1	38
starogardzki	8,0	80	5,4	54	4,7	59	2,2	54	3,2	40
sztumski	8,0	80	5,2	52	5,0	62	2,1	53	3,6	44
tczewski	8,1	81	4,9	49	5,0	63	2,2	54	3,7	46
wejherowski	8,1	81	5,2	52	5,2	65	2,2	56	3,7	47
m. Gdańsk	8,6	86	5,8	58	5,8	72	2,4	59	4,5	56
m. Gdynia	8,7	87	6,2	62	6,0	75	2,5	62	4,7	59
m. Słupsk	8,5	85	5,8	58	5,3	66	2,3	58	3,9	48
m. Sopot	8,8	88	5,8	58	6,1	76	2,6	64	5,0	63
Województwo pomorskie	8,2	82	5,4	54	5,2	65	2,3	57	3,8	48

1.2.3. Wyniki zdających uzyskane za rozwiązanie poszczególnych zadań

Zadania z zestawu egzaminacyjnego sprawdzały umiejętności uczniów z pięciu obszarów standardów wymagań egzaminacyjnych. Procent poprawnych rozwiązań zadań zamkniętych i otwartych w województwie pomorskim przedstawiono na Rysunku 13.

Rysunek 13. Procent poprawnych rozwiązań zadań dla zdających w województwie pomorskim – zestaw S-1-112



Procent poprawnych rozwiązań poszczególnych zadań, zarówno zamkniętych (1.-20.), jak i otwartych (21.-26.) dla zdających w województwie pomorskim są zbliżone do wyników ich rówieśników w kraju. Świadczy to o podobnym stopniu opanowania umiejętności sprawdzanych poszczególnymi zadaniami w obu populacjach.

1.2.4. Wyniki zdających z uwzględnieniem lokalizacji szkół

Zróżnicowanie wartości wybranych wskaźników statystycznych wyników zdających w wyróżnionych czterech warstwach szkół przedstawiono w Tabeli 29.

Tabela 29. Wartości wybranych wskaźników statystycznych wyników zdających w województwie i w kraju z uwzględnieniem lokalizacji szkół – zestaw S-1-112

Lokalizacja szkoły	Wynik średni	Wartość wskaźnika dla zdających	
		w województwie	w kraju
Wieś	w punktach	23,4	24,5
	w procentach	58	61
Miasto do 20 tys. mieszkańców	w punktach	23,9	24,6
	w procentach	60	62
Miasto od 20 tys. do 100 tys. mieszkańców	w punktach	25,4	25,5
	w procentach	63	64
Miasto powyżej 100 tys. mieszkańców	w punktach	27,4	26,8
	w procentach	69	67

Wyniki niskie uzyskało:

- 28,1% uczniów ze szkół wiejskich
- 26,0% uczniów ze szkół zlokalizowanych w miastach do 20 tysięcy mieszkańców
- 20,1% uczniów ze szkół zlokalizowanych w miastach od 20 do 100 tysięcy mieszkańców
- 13,4% uczniów ze szkół zlokalizowanych w miastach powyżej 100 tysięcy mieszkańców.

Wyniki wysokie uzyskało:

- 16,3% uczniów ze szkół wiejskich
- 18,8% uczniów ze szkół zlokalizowanych w miastach do 20 tysięcy mieszkańców
- 24,1% uczniów ze szkół zlokalizowanych w miastach od 20 do 100 tysięcy mieszkańców
- 35,3% uczniów ze szkół zlokalizowanych w miastach powyżej 100 tysięcy mieszkańców.

W stosunku do ubiegłego roku znacząco zmalała liczba uczniów z wynikami niskimi; najwięcej ubyło ich w szkołach wiejskich. Przybyło natomiast uczniów z wynikami wysokimi w szkołach wiejskich i wielkomiejskich.

1.2.5. Wyniki zdających w obszarach standardów wymagań z uwzględnieniem lokalizacji szkół

Wartości podstawowych wskaźników statystycznych wyników uzyskanych przez uczniów za opanowanie badanych umiejętności w obszarach standardów wymagań egzaminacyjnych z uwzględnieniem lokalizacji szkół przedstawiono w Tabeli 30.

Tabela 30. Wartości wyniku średniego zdających z województwa w obszarach standardów wymagań z uwzględnieniem lokalizacji szkół – zestaw S-1-112

Lokalizacja szkoły	Wynik średni	Wartość wskaźnika w obszarze				
		I	II	III	IV	V
Wieś	w punktach	7,9	5,2	4,8	2,2	3,4
	w procentach	79	52	60	55	43
Miasto do 20 tys. mieszkańców	w punktach	8,1	5,1	4,9	2,2	3,5
	w procentach	81	51	61	56	44
Miasto od 20 tys. do 100 tys. mieszkańców	w punktach	8,3	5,5	5,3	2,3	4,0
	w procentach	83	55	66	58	50
Miasto powyżej 100 tys. mieszkańców	w punktach	8,7	5,9	5,8	2,4	4,6
	w procentach	87	59	73	60	58

Największa różnica w wynikach pomiędzy szóstoklasistami ze środowisk wiejskich a uczniami z miast o liczbie mieszkańców powyżej 100 tysięcy wystąpiła w obszarze *wykorzystywanie wiedzy w praktyce*. Wynosi ona 15 punktów procentowych. Niewiele mniejsza różnica wystąpiła także w obszarze *rozumowanie* (13 punktów procentowych). W obszarze *czytanie* jest to różnica 8 punktów procentowych, *pisanie* – 7, a w obszarze *korzystanie z informacji* – 5.

Uczniom z każdej wyróżnionej warstwy zadania z obszaru *czytanie* sprawiły najmniej trudności, a zadania z obszarów *wykorzystywanie wiedzy w praktyce* i *pisanie* – najwięcej.

1.2.6. Wyniki zdających z uwzględnieniem statusu szkół

Uczniowie większości szkół niepublicznych w województwie pomorskim uzyskali wyniki znacznie wyższe od uczniów szkół publicznych. Różnica ta wynosi około 12 pkt procentowych i jest mniejsza w stosunku do ubiegłego roku o 3 punkty procentowe.

Zróznicowanie wyników zdających w powiatach w wyróżnionych dwóch typach szkół przedstawiono w Tabeli 31.

Tabela 31. Wyniki zdających w powiatach z uwzględnieniem statusu szkół – zestaw S-1-112

Powiat	Zdający ze szkół publicznych		Zdający ze szkół niepublicznych	
	Wynik średni		Wynik średni	
	w punktach	w procentach	w punktach	w procentach
bytowski	23,8	59	–	–
chojnicki	24,3	61	–	–
człuchowski	22,2	56	–	–
gdański	24,3	61	27,6	69
kartuski	25,0	62	28,7	72
kościerski	23,4	59	22,0	55
kwidzyński	25,4	63	–	–
łęborski	23,6	59	20,8	52
malborski	23,6	59	–	–
nowodworski	22,6	57	–	–
pucki	23,9	60	–	–
słupski	22,5	56	19,1	48
starogardzki	23,5	59	26,8	67
sztumski	23,9	60	–	–
tczewski	23,9	60	–	–
wejherowski	24,3	61	28,9	72
m. Gdańsk	26,7	67	31,1	78
m. Gdynia	28,0	70	32,8	82
m. Słupsk	25,7	64	33,8	84
m. Sopot	27,6	69	34,1	85
Województwo pomorskie	24,8	62	29,6	74

Wyniki niskie uzyskało:

- 22,7% uczniów szkół publicznych
- 9,9% uczniów szkół niepublicznych.

Wyniki wysokie uzyskało:

- 22,5% uczniów szkół publicznych
- 49,8% uczniów szkół niepublicznych.

W porównaniu z ubiegłym rokiem zmniejszyła się liczba uczniów z niskimi wynikami w szkołach publicznych. Wśród szóstoklasistów z wynikami wysokimi przybyło uczniów szkół publicznych, a znacząco ubyło uczniów szkół niepublicznych.

1.2.7. Wyniki zdających z uwzględnieniem płci

Wyniki dziewcząt są wyższe od wyników chłopców. Różnica ta wynosi około 3 punktów procentowych dla szóstoklasistów w województwie pomorskim. Zróżnicowanie wyników zdających w powiatach z uwzględnieniem płci przedstawiono w Tabeli 32.

Tabela 32. Wyniki w powiatach województwa pomorskiego z uwzględnieniem płci zdających – zestaw S-1-112

Powiat	Dziewczęta		Chłopcy	
	Wynik średni		Wynik średni	
	w punktach	w procentach	w punktach	w procentach
bytowski	24,6	62	22,9	57
chojnicki	24,8	62	23,8	60
człuchowski	23,6	59	21,2	53
gdański	24,9	62	23,8	60
kartuski	25,6	64	24,5	61
kościerski	24,3	61	22,7	57
kwidzyński	26,1	65	24,7	62
łęborski	24,5	61	22,6	57
malborski	24,5	61	22,8	57
nowodworski	23,2	58	22,2	55
pucki	24,6	62	23,2	58
słupski	23,8	60	21,0	52
starogardzki	24,0	60	23,0	57
sztumski	24,8	62	23,1	58
tczewski	24,7	62	23,2	58
wejherowski	25,1	63	23,9	60
m. Gdańsk	27,4	69	26,5	66
m. Gdynia	28,4	71	27,8	70
m. Słupsk	26,8	67	24,8	62
m. Sopot	29,5	74	26,9	67
Województwo pomorskie	25,6	64	24,2	61

Wyniki niskie uzyskało:

- 19,0% dziewcząt
- 25,7% chłopców.

Wyniki wysokie uzyskało:

- 25,0% dziewcząt
- 21,2% chłopców.

W porównaniu z ubiegłym rokiem znacząco zmniejszyła się liczba chłopców z wynikiem niskim (o 1,5%), a zwiększyła się – z wynikiem wysokim (o 1,6%).

1.2.8. Wyniki zdających z uwzględnieniem dysleksji rozwojowej

Uczniowie bez dysleksji uzyskali wyniki średnio o 0,3 punktu wyższe niż uczniowie ze stwierdzoną dysleksją.

Zróżnicowanie wyników zdających w powiatach z uwzględnieniem dysleksji rozwojowej przedstawiono w Tabeli 33.

Tabela 33. Wyniki zdających w powiatach z uwzględnieniem dysleksji rozwojowej – zestaw S-1-112

Powiat	Uczniowie bez dysleksji		Uczniowie z dysleksją	
	Wynik średni		Wynik średni	
	w punktach	w procentach	w punktach	w procentach
bytowski	23,9	60	22,8	57
chojnicki	24,3	61	23,6	59
człuchowski	22,0	55	24,1	60
gdański	24,4	61	24,1	60
kartuski	24,9	62	26,3	66
kościerski	23,4	58	24,3	61
kwidzyński	25,4	64	25,0	62
łęborski	23,6	59	23,2	58
malborski	24,0	60	22,8	57
nowodworski	22,9	57	19,4	49
pucki	24,0	60	23,0	57
słupski	22,3	56	24,2	60
starogardzki	23,5	59	24,2	61
sztumski	23,8	60	24,3	61
tczewski	23,8	60	24,4	61
wejherowski	24,8	62	23,1	58
m. Gdańsk	27,7	69	25,1	63
m. Gdynia	28,5	71	26,7	67
m. Słupsk	25,6	64	27,4	68
m. Sopot	28,3	71	27,6	69
Województwo pomorskie	24,9	62	24,6	62

1.2.9. Wyniki zdających na skali znormalizowanej

Wyniki ze sprawdzianu przedstawia się na skali znormalizowanej, umożliwiającej porównywanie wyników poszczególnych uczniów z wynikami całej populacji zdających. W tej dziewięciostopniowej skali staninowej kolejne staniny, uwzględniające stopień trudności zestawu zadań, odpowiadają grupom wyników od najniższych do najwyższych. Dzięki zastosowaniu tej skali uczeń jest w stanie określić, ilu zdających uzyskało taki sam lub podobny wynik jak on oraz obliczyć, ilu uczniów uzyskało wyniki niższe od niego, a ilu wyższe. Przedziały punktowe skali odpowiadające kolejnym staninom każdego roku opracowuje się w Centralnej Komisji Egzaminacyjnej. Coroczne skale staninowe umożliwiają porównywanie średnich wyników uczniów ze sprawdzianów przeprowadzonych w poszczególnych latach.

W Tabeli 34. przedstawiono odpowiadające kolejnym staninom przedziały punktowe średnich wyników zdających w 2011 roku.

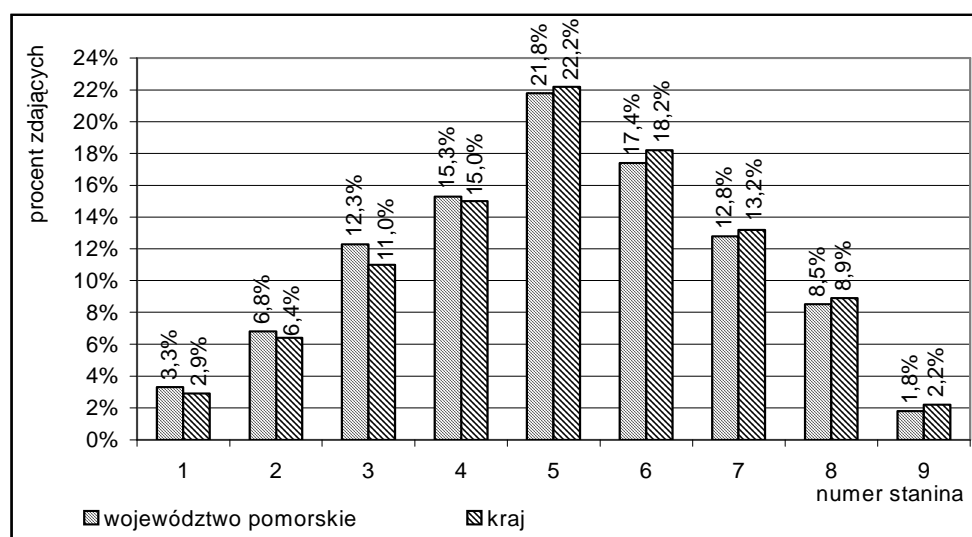
Tabela 34. Wyniki zdających w kraju w kwietniu 2011 roku na skali staninowej – zestaw S-1-112

Numer stanina	1	2	3	4	5	6	7	8	9
Nazwa stanina	najniższy	bardzo niski	niski	niżej średni	średni	wyżej średni	wysoki	bardzo wysoki	najwyższy
Przedział punktowy	0-10	11-14	15-18	19-22	23-27	28-31	32-34	35-37	38-40
Procent wyników	2,9	6,4	11,0	15,0	22,2	18,2	13,2	8,9	2,2

Wartości przedziałów punktowych wyników sprawdzianu odpowiadające skalom znormalizowanym z ubiegłych lat można sprawdzić na stronie internetowej Okręgowej Komisji Egzaminacyjnej w Gdańsku (www.oke.gda.pl, zakładka *Opracowania wyników*) w opracowaniu *Normalizacja wyników sprawdzianów w latach 2003-2010*.

Na Rysunku 14. przedstawiono porównanie wyników zdających na skali staninowej w województwie pomorskim i w kraju.

Rysunek 14. Rozkład liczebności wyników zdających w województwie pomorskim i w kraju na skali staninowej – zestaw S-1-112



W województwie pomorskim procent zdających, którzy osiągnęli wyniki w staninach od 1. do 4. jest większy niż w kraju, natomiast w staninach od 5. do 9. – mniejszy.

Aby ustalić stopień osiągnięć uczniów w obszarach standardów wymagań egzaminacyjnych, dla każdej z dziewięciu wyróżnionych grup uczniów o wynikach w tych samych staninach obliczono oddzielnie procent punktów uzyskanych w poszczególnych obszarach standardów wymagań i z zestawu zadań (Tabela 35.).

Tabela 35. Procent punktów uzyskanych przez zdających z województwa o wynikach w kolejnych staninach z uwzględnieniem obszarów standardów wymagań – zestaw S-1-112

Obszar standardu	Procent punktów uzyskanych przez uczniów w staninie								
	1	2	3	4	5	6	7	8	9
<i>Czytanie</i>	38	57	69	78	85	90	94	97	99
<i>Pisanie</i>	16	28	40	48	55	62	68	78	91
<i>Rozumowanie</i>	14	23	35	52	68	81	90	96	99
<i>Korzystanie z informacji</i>	34	40	44	48	55	62	68	77	90
<i>Wykorzystywanie wiedzy w praktyce</i>	05	09	14	24	42	67	85	94	99
Zestaw zadań	21	32	41	51	63	74	82	90	96

Na podstawie procentu punktów uzyskanych przez uczniów z poszczególnych staninów można stwierdzić, że stopień opanowania przez zdających umiejętności ze wszystkich obszarów standardów wymagań jest tym wyższy, w im wyższym staninie znajduje się wynik uczniów.

Tabela 36. prezentuje zestawienie procentu punktów uzyskanych w obszarach standardów wymagań egzaminacyjnych przez uczniów z trzech stref wyników. Strefa wyników niskich obejmuje wyniki uczniów mieszczące się w staninach: 1., 2. i 3. (od 0 do 18 punktów); są to uczniowie, którzy wymagają dydaktycznego wsparcia na wyższym poziomie edukacyjnym. Do drugiej strefy należą uczniowie o wynikach ze środkowych staninów: 4., 5. i 6. (od 19 do 31 punktów). W trzeciej strefie mieszczą się wyniki uczniów posiadających znaczny potencjał edukacyjny – ze staninów: 7., 8. i 9. (od 32 do 40 punktów).

Tabela 36. Procent punktów uzyskanych przez zdających z województwa w strefach wyników z uwzględnieniem obszarów standardów wymagań – zestaw S-1-112

Obszar standardu	Procent uzyskanych punktów w strefie wyników		
	od 0 do 18 pkt	od 19 do 31 pkt	od 32 do 40 pkt
Czytanie	61	85	96
Pisanie	33	55	74
Rozumowanie	29	68	93
Korzystanie z informacji	42	55	73
Wykorzystywanie wiedzy w praktyce	11	45	90
Zestaw zadań	35	63	86

W województwie pomorskim w strefie wyników niskich znalazło się 22,4% uczniów, a w strefie wyników wysokich – 23,1%.

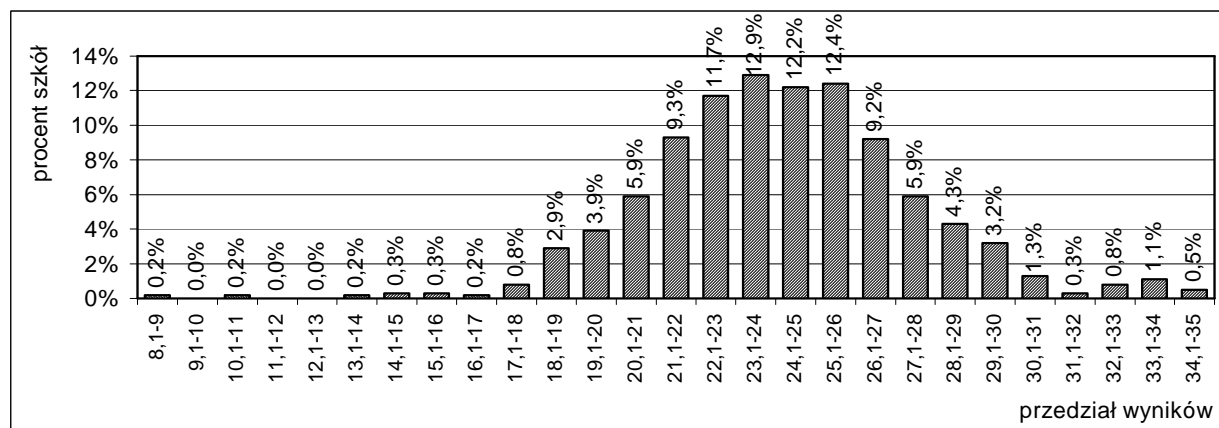
1.3. Wyniki szkół

1.3.1. Średnie wyniki szkół

Zadania z zestawu standardowego rozwiązywali uczniowie z 622 szkół podstawowych w województwie pomorskim. Średnie wyniki szkół mieszczą się w przedziale od 8,5 punktu (wynik najniższy – jedna szkoła) do 34,57 punktu (wynik najwyższy – jedna szkoła). Średni wynik to 24,22 punktu. Najczęściej występujący wynik – 24,0 punkty uzyskało 7 szkół.

Na Rysunku 15. przedstawiono rozkład liczebności średnich wyników szkół w województwie.

Rysunek 15. Rozkład liczebności średnich wyników szkół w województwie pomorskim – zestaw S-1-112



1.3.2. Wyniki szkół z uwzględnieniem ich lokalizacji

Różnica w średnim wyniku pomiędzy szkołami zlokalizowanymi w miastach o liczbie mieszkańców powyżej 100 tysięcy a szkołami wiejskimi wyniosła ok. 10 punktów procentowych.

Zróżnicowanie średnich wyników szkół w czterech warstwach przedstawiono w Tabeli 37.

Tabela 37. Średnie wyniki szkół w województwie z uwzględnieniem ich lokalizacji – zestaw S-1-112

Lokalizacja szkoły	Wynik średni	Wartość wskaźnika dla szkół w województwie
Wieś	w punktach	23,2
	w procentach	58
Miasto do 20 tys. mieszkańców	w punktach	23,8
	w procentach	60
Miasto od 20 tys. do 100 tys. mieszkańców	w punktach	25,1
	w procentach	63
Miasto powyżej 100 tys. mieszkańców	w punktach	27,4
	w procentach	68

1.3.3. Wyniki szkół o różnej liczbie klas szóstych z uwzględnieniem lokalizacji placówek

Wartości podstawowych wskaźników statystycznych wyników szkół z różną liczbą klas szóstych z uwzględnieniem lokalizacji placówek przedstawiono w Tabeli 38.

Tabela 38. Wartość wyniku średniego szkół z uwzględnieniem liczby klas szóstych w szkołach i lokalizacji placówek – zestaw S-1-112

Lokalizacja szkoły	Wynik średni	Wynik w szkole z oddziałami				
		jednym	dwoma	trzema	czterema	pięcioma i więcej
Wieś	w punktach	23,1	23,4	23,2	23,6	25,4
	w procentach	58	59	58	59	64
Miasto do 20 tys. mieszkańców	w punktach	23,4	23,2	24,3	23,5	23,3
	w procentach	59	58	61	59	58
Miasto od 20 tys. do 100 tys. mieszk.	w punktach	24,3	24,5	24,8	24,9	25,5
	w procentach	61	61	62	62	64
Miasto powyżej 100 tys. mieszkańców	w punktach	28,3	26,8	27,0	27,0	28,1
	w procentach	71	67	68	68	70
Wynik ogółem	w punktach	23,6	24,3	25,4	25,0	26,1
	w procentach	59	61	64	63	65

1.3.4. Wyniki szkół z uwzględnieniem statusu placówek

W Tabeli 39. podano zróżnicowanie średnich wyników szkół w powiatach województwa pomorskiego z uwzględnieniem statusu szkoły.

Tabela 39. Średnie wyniki szkół w powiatach z uwzględnieniem statusu szkół – zestaw S-1-112

Powiat	Szkoły publiczne		Szkoły niepubliczne		Szkoły w powiecie ogółem	
	Wynik średni		Wynik średni		Wynik średni	
	w pkt	w %	w pkt	w %	w pkt	w %
bytowski	23,6	59	–	–	23,6	59
chojnicki	23,8	60	–	–	23,8	60
człuchowski	21,6	54	–	–	21,6	54
gdański	23,7	59	21,8	55	23,6	59
kartuski	24,5	61	28,7	72	24,7	62
kościerski	23,1	58	22,0	55	23,1	58
kwidzyński	24,2	60	–	–	24,2	60
łęborski	22,9	57	20,4	51	22,7	57
malborski	23,0	57	–	–	23,0	57
nowodworski	22,8	57	–	–	22,8	57
pucki	23,5	59	–	–	23,5	59
słupski	22,3	56	18,1	45	22,0	55
starogardzki	23,5	59	26,8	67	23,5	59
sztumski	23,8	59	–	–	23,8	59
tczewski	22,8	57	–	–	22,8	57
wejherowski	23,9	60	27,1	68	24,2	61
m. Gdańsk	26,0	65	30,6	76	26,8	67
m. Gdynia	27,9	70	32,5	81	28,5	71
m. Słupsk	25,4	63	33,8	84	26,1	65
m. Sopot	27,7	69	34,1	85	29,0	72
Województwo pomorskie	24,0	60	27,6	69	24,2	61

Średnie wyniki szkół publicznych w poszczególnych powiatach wahają się od 54% do 70%, natomiast średnie wyniki szkół niepublicznych – od 45% do 85%.

1.3.5. Wyniki szkół na skali znormalizowanej

Do porównania wyników uzyskanych przez poszczególne szkoły z wynikami innych szkół wykorzystuje się dziewięciostopniową skalę staninową. Można na jej podstawie określić, ile szkół uzyskało taki sam lub podobny wynik oraz obliczyć, ile szkół uzyskało wyniki niższe, a ile wyższe. Przedziały punktowe tej skali co roku opracowuje się w Centralnej Komisji Egzaminacyjnej. Skalę staninową można także wykorzystać do porównywania wyników uzyskanych przez szkoły na sprawdzianach w kolejnych latach.

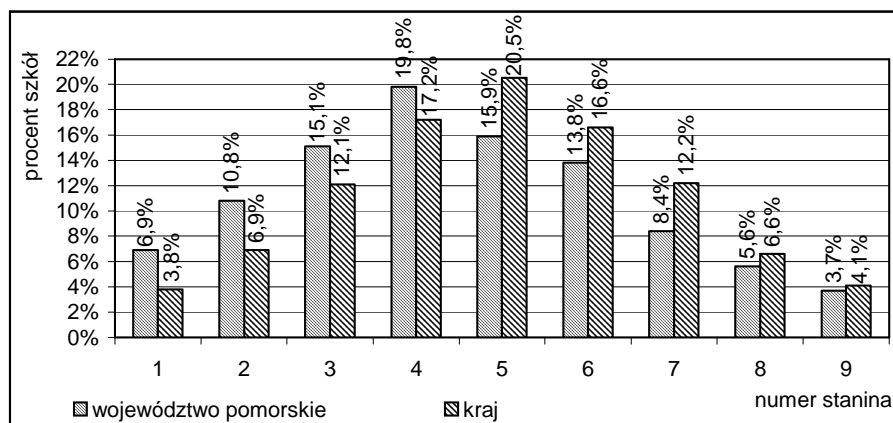
W Tabeli 40. przedstawiono odpowiadające kolejnym staninom przedziały punktowe średnich wyników szkół w 2011 roku.

Tabela 40. Średnie wyniki szkół w kraju w kwietniu 2011 roku na skali staninowej – zestaw S-1-112

Numer stanina	1	2	3	4	5	6	7	8	9
Nazwa stanina	najniższy	bardzo niski	niski	niżej średni	średni	wyżej średni	wysoki	bardzo wysoki	najwyższy
Przedział punktowy	8,8-19,7	19,8-21,4	21,5-22,8	22,9-24,2	24,3-25,6	25,7-26,9	27,0-28,4	28,5-30,2	30,3-37,0
Procent wyników	3,8	6,9	12,1	17,2	20,5	16,6	12,2	6,6	4,1

Na Rysunku 16. przedstawiono porównanie średnich wyników szkół w województwie pomorskim i w kraju na skali staninowej.

Rysunek 16. Rozkład średnich wyników szkół w województwie pomorskim i w kraju na skali staninowej – zestaw S-1-112



W województwie pomorskim procent szkół, które osiągnęły średnie wyniki w staninach od 1. do 4. jest większy niż w kraju, natomiast staninach od 5. do 9. – mniejszy.

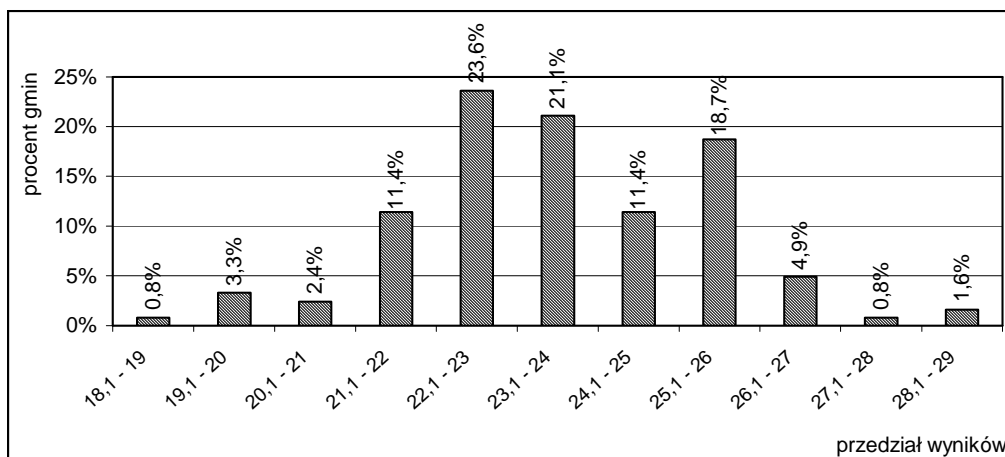
Wynik średni szkół w województwie (24,22 punktu) mieści się w staninie 4. – niżej średnim. Modalna wynosi 24,0 punkty; wynik ten mieści się w przedziale 22,9-24,2 punktów (także stanin 4.), w którym znalazły się łącznie 123 szkoły. W staninie najwyższym usytuowały się 23 szkoły (3,7%), natomiast 43 szkoły (6,9%) – w staninie najniższym.

1.4. Wyniki gmin

Średni wynik 123 gmin w województwie pomorskim wynosi 24,1 punktu. Najczęściej występujące średnie wyniki gmin to 22,8 i 22,9 punktu. Każdy z nich odnotowano w 6 gminach. Najwyższy średni wynik uzyskali szóstoklasiści z Sopotu (28,2 punktu), a najniższy – uczniowie z gminy Ostaszewo.

Rozkład liczebności średnich wyników gmin uzyskanych przez zdających w województwie pomorskim przedstawia Rysunek 17.

Rysunek 17. Rozkład średnich wyników gmin w województwie pomorskim – zestaw S-1-112



Zestawienie średnich wyników sprawdzianu 2011 w gminach zamieszczono w Załączniku 2. do niniejszego sprawozdania. Zawiera on również dane dla każdej gminy dotyczące procentu uczniów, których wyniki znalazły się w strefach wyników niskich, średnich i wysokich.

2. Wyniki zdających słabo widzących i niewidomych (zestawy dostosowane – S-4-112, S-5-112 i S-6-112)

2.1. Opis zestawów zadań

Zestawy egzaminacyjne przeznaczone do sprawdzenia stopnia opanowania umiejętności przez uczniów słabo widzących i niewidomych opracowano na bazie zestawu standardowego. Dostosowano treść niektórych zadań oraz zmieniono wielkość czcionki. W zestawie S-4-112 zastosowano czcionkę o wielkości 16 punktów, w zestawie S-5-112 – czcionkę o wielkości 24 punkty, a w zestawie S-6-112 – pismo Braille’a.

Czas przeznaczony na rozwiązanie wszystkich zadań przez uczniów rozwiązujących zestawy dostosowane zgodnie z ustaleniami w *Rozporządzeniu* oraz procedurach przeprowadzania sprawdzianu mógł zostać przedłużony maksymalnie o 50% i wynosić łącznie 90 minut.

Plany tych zestawów są takie same jak plan zestawu standardowego – poszczególne zadania badają umiejętności z tych samych obszarów standardów, co w zestawie standardowym (por. *Opis zestawu zadań* – pkt 1.1. niniejszego rozdziału). Zadanie 25., mimo różnicy treści między zestawami standardowym i dostosowanymi, bada analogiczne kompetencje polonistyczne uczniów.

2.2. Ogólne wyniki zdających

Wartości wskaźników statystycznych wyników uczniów słabo widzących oraz niewidomych uzyskanych za rozwiązanie zadań z zestawów dostosowanych przedstawiono w Tabeli 41.

Tabela 41. Wartości wskaźników statystycznych wyników zdających w województwie pomorskim – zestawy S-4-112, S-5-112 i S-6-112

Wskaźnik statystyczny	Wartość wskaźnika w woj. pomorskim
Liczebność	55
Wynik minimalny	0
Wynik maksymalny	36
Wynik średni	19,42
Wynik średni w procentach	49
Modalna	12 *
Odchylenie standardowe	8,98

* Istnieje więcej niż jedna wartość modalna. Podano wartość najmniejszą.

Spośród 55 szóstoklasistów rozwiązujących zadania z zestawów dostosowanych dla uczniów słabo widzących i niewidomych około 70% uczniów uzyskało wyniki w przedziale od 11 do 29 punktów.

2.3. Wyniki zdających w obszarach standardów wymagań

Wartości wskaźników statystycznych wyników w obszarach standardów wymagań egzaminacyjnych przeznaczonych dla uczniów słabo widzących i niewidomych przedstawiono w Tabeli 42.

Tabela 42. Wartości wskaźników statystycznych wyników zdających z województwa w obszarach standardów wymagań – zestawy S-4-112, S-5-112 i S-6-112

Wskaźnik statystyczny	Wartość wskaźnika w obszarze*				
	I	II	III	IV	V
Wynik średni w punktach	7,3	3,9	3,9	1,7	2,5
Wynik średni w procentach	73	39	49	43	31

* obszary umiejętności szóstoklasistów: I – czytanie (0-10 pkt), II – pisanie (0-10 pkt), III – rozumowanie (0-8 pkt), IV – korzystanie z informacji (0-4 pkt), V – wykorzystywanie wiedzy w praktyce (0-8 pkt)

Uczniowie z województwa wykazali się najwyższymi umiejętnościami w obszarze *czytanie*, natomiast najwięcej problemów sprawiło im wykonanie zadań z obszarów *wykorzystywanie wiedzy w praktyce* i *pisanie*. W zadaniu 25. z tego obszaru uczniowie słabo widzący i niewidomi pisali opowiadanie o lekcji swoich marzeń. Za wypowiedź rozbudowaną, wzbogaconą dialogiem, opisem lub własnymi refleksjami, świadczącą o umiejętności celowego stosowania środków językowych, poprawną językowo, ortograficznie i interpunkcyjnie mogli zdobyć maksymalnie 7 punktów. Drugie zadanie z tego obszaru (26.) badało – podobnie jak w zestawie standardowym – umiejętność sformułowania zaproszenia skierowanego do osoby dorosłej – dyrektora szkoły.

3. Wyniki zdających słabo słyszących i niesłyszących (zestaw dostosowany – S-7-112)

3.1. Opis zestawu zadań

Uczniowie słabo słyszący i niesłyszący, realizujący program nauczania zarówno w szkołach masowych, jak i w placówkach specjalistycznych, rozwiązywali zadania z zestawu S-7-112 o treści dostosowanej do ich dysfunkcji. Zestaw ten był testem tematycznym, przeznaczonym do sprawdzenia stopnia opanowania przez szóstoklasistów umiejętności opisanych w standardach wymagań egzaminacyjnych.

Czas przeznaczony na rozwiązanie wszystkich zadań przez uczniów rozwiązujących zestawy dostosowane zgodnie z ustaleniami w *Rozporządzeniu* oraz procedurach przeprowadzania sprawdzianu mógł zostać przedłużony nie więcej niż o 50% i wynosić łącznie 90 minut.

Zestaw składał się z dwudziestu zadań zamkniętych oraz sześciu otwartych. Za poprawne wykonanie wszystkich zadań uczeń mógł otrzymać 40 punktów – po 20 pkt za zadania zamknięte i otwarte.

Sprawdzono umiejętności z pięciu obszarów standardów wymagań egzaminacyjnych: *czytania*, *pisanie*, *rozumowania*, *korzystania z informacji*, *wykorzystywania wiedzy w praktyce*. Udział punktów możliwych do uzyskania za każdy z tych obszarów przedstawia Tabela 43.

Tabela 43. Plan zestawu zadań S-7-112

Nr obszaru standardu	Obszar standardu wymagań	Liczba punktów	Waga	Numery zadań/kryteriów
I	Czytanie	10	25%	1, 2, 3, 4, 5, 6, 12, 13, 14, 15
II	Pisanie	10	25%	25 (I, II), 26 (I, II)
III	Rozumowanie	8	20%	7, 16, 17, 20, 22, 23
IV	Korzystanie z informacji	4	10%	8, 9, 10, 11
V	Wykorzystywanie wiedzy w praktyce	8	20%	18, 19, 21, 24
	Razem	40	100%	

Opis umiejętności badanych zadaniami egzaminacyjnymi w zestawie S-7-112 jest identyczny z opisem zestawu standardowego (por. pkt 1.1. niniejszego rozdziału). Zadanie 22. – mimo różnicy treści – w obu zestawach bada analogiczne kompetencje matematyczne uczniów.

3.2. Ogólne wyniki zdających

W Tabeli 44. przedstawiono wartości wskaźników statystycznych wyników uczniów uzyskanych za rozwiązanie zadań z zestawu przeznaczanego dla uczniów słabo słyszących i niesłyszących.

Tabela 44. Wartości wskaźników statystycznych wyników zdających w województwie – zestaw S-7-112

Wskaźnik statystyczny	Wartość wskaźnika w woj. pomorskim
Liczebność	66
Wynik minimalny	4
Wynik maksymalny	36
Wynik średni	19,03
Wynik średni w procentach	48
Modalna	25
Odchylenie standardowe	9,1

Wśród 66 szóstoklasistów rozwiązujących zadania z zestawu dostosowanego dla uczniów słabo słyszących i niesłyszących około 70% uczniów uzyskało wyniki mieszczące się w przedziale od 10 do 28 punktów.

3.3. Wyniki zdających w obszarach standardów wymagań

Wartości wskaźników statystycznych wyników w obszarach standardów dla zestawu przeznaczanego dla uczniów słabo słyszących i niesłyszących przedstawiono w Tabeli 45.

Tabela 45. Wartości wskaźników statystycznych wyników zdających w województwie pomorskim w obszarach standardów wymagań – zestaw S-7-112

Wskaźnik statystyczny	Wartość wskaźnika w obszarze*				
	I	II	III	IV	V
Wynik średni w punktach	5,9	4,2	3,9	2,1	3,0
Wynik średni w procentach	59	42	48	53	37

* obszary umiejętności szóstoklasistów: I – czytanie (0-10 pkt), II – pisanie (0-10 pkt), III – rozumowanie (0-8 pkt), IV – korzystanie z informacji (0-4 pkt), V – wykorzystywanie wiedzy w praktyce (0-8 pkt)

Najlepiej zostały opanowane przez uczniów umiejętności z obszarów *czytanie* i *korzystanie z informacji*. Najwięcej problemów sprawiły im zadania z obszarów *wykorzystywanie wiedzy w praktyce* i *pisanie*.

4. Wyniki zdających z upośledzeniem umysłowym w stopniu lekkim (zestaw dostosowany – S-8-112)

4.1. Opis zestawu zadań

Uczniowie z upośledzeniem umysłowym w stopniu lekkim rozwiązywali zadania z zestawu S-8-112 o treści dostosowanej do ich dysfunkcji. Zestaw ten był testem tematycznym, przeznaczonym do sprawdzenia stopnia opanowania przez zdających umiejętności opisanych w standardach wymagań egzaminacyjnych.

Czas przeznaczony na rozwiązanie wszystkich zadań przez uczniów rozwiązujących zestawy dostosowane zgodnie z ustaleniami w *Rozporządzeniu* oraz procedurach przeprowadzania sprawdzianu mógł zostać przedłużony maksymalnie o 50% i wynosić łącznie 90 minut.

Zestaw składał się z 26 zadań (18 zamkniętych oraz 8 otwartych). Za poprawne wykonanie wszystkich zadań uczeń mógł otrzymać 40 punktów.

Sprawdzono umiejętności z pięciu obszarów standardów wymagań egzaminacyjnych: *czytania, pisania, rozumowania, korzystania z informacji, wykorzystywania wiedzy w praktyce*. Udział punktów możliwych do uzyskania za każdy z tych obszarów przedstawia Tabela 46.

Tabela 46. Plan zestawu zadań S-8-112

Nr obszaru standardu	Obszar standardu wymagań	Liczba punktów	Waga	Numery zadań/kryteriów
I	<i>Czytanie</i>	9	22,5%	1 (I), 2, 3, 5, 13, 22
II	<i>Pisanie</i>	8	20%	9, 14, 19 (I-IV)
III	<i>Rozumowanie</i>	9	22,5%	1 (II), 4, 6, 8, 20, 21, 25 (I)
IV	<i>Korzystanie z informacji</i>	2	5%	7, 16
V	<i>Wykorzystywanie wiedzy w praktyce</i>	12	30%	10, 11, 12, 15, 17, 18, 23 (I-III), 24, 25 (II), 26
	Razem	40	100%	

Umiejętności z obszaru *czytanie* sprawdzono sześcioma zadaniami: czterema zamkniętymi oraz dwoma otwartymi. W zakresie tej umiejętności badano czytanie tekstów popularnonaukowego i użytkowego.

Umiejętności z obszaru *pisanie* badano trzema zadaniami: jednym zamkniętym i dwoma otwartymi, w których uczeń formułował wypowiedź na podany temat i uzasadniał swoje zdanie.

Umiejętności z obszaru *rozumowanie* sprawdzono siedmioma zadaniami: czterema zamkniętymi oraz trzema otwartymi, w których uczeń m. in. obliczał upływ czasu między wydarzeniami, wskazywał odpowiednie wyrażenie arytmetyczne oraz ustalał sposób rozwiązania zadania.

Umiejętności z obszaru *korzystanie z informacji* badano dwoma zadaniami zamkniętymi, w których uczeń posługiwał się źródłami informacji.

Umiejętności z obszaru *wykorzystywanie wiedzy w praktyce* sprawdzono dziesięcioma zadaniami: ośmioma zamkniętymi oraz dwoma otwartymi. Uczniowie między innymi wykonywali obliczenia dotyczące czasu, temperatury i pieniędzy, określali porę roku na podstawie opisu.

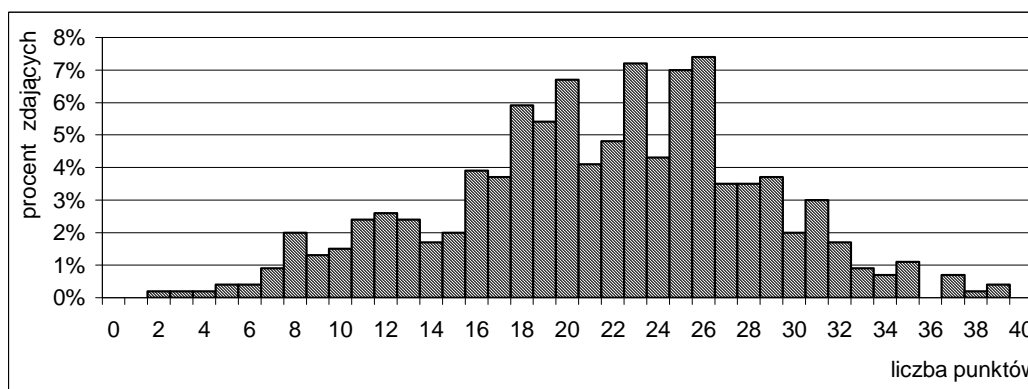
4.2. Ogólne wyniki zdających

W Tabeli 47. przedstawiono wartości wskaźników statystycznych wyników uzyskanych przez uczniów za rozwiązanie zadań z zestawu przeznaczonego dla uczniów z upośledzeniem umysłowym w stopniu lekkim, a na Rysunku 18. przedstawiono rozkład liczebności wyników zdających w województwie pomorskim.

Tabela 47. Wartości wskaźników statystycznych wyników zdających w województwie pomorskim – zestaw S-8-112

Wskaźnik statystyczny	Wartość wskaźnika w woj. pomorskim
Liczebność	460
Wynik minimalny	2
Wynik maksymalny	39
Wynik średni	21,4
Wynik średni w procentach	54
Modalna	26
Odchylenie standardowe	6,84

Rysunek 18. Rozkład liczebności wyników zdających w województwie pomorskim – zestaw S-8-112



Rozkład wyników jest przesunięty w kierunku wyników wysokich. Wynik najczęściej występujący (26 punkty) jest zbliżony do wartości średniej – uzyskało go 34 (7,4%) zdających. Najniższy spośród wyników zdających w województwie pomorskim (2 punkty) uzyskał jeden uczeń, najwyższy (39 punktów) – dwóch uczniów. Około 70% uczniów uzyskało wyniki w przedziale od 14 do 28 punktów.

4.3. Wyniki zdających w obszarach standardów wymagań

Wartości wskaźników statystycznych wyników w obszarach standardów wymagań egzaminacyjnych dla zestawu przeznaczony dla uczniów z upośledzeniem umysłowym w stopniu lekkim przedstawiono w Tabeli 48.

Tabela 48. Wartości wskaźników statystycznych wyników zdających w obszarach standardów wymagań – zestaw S-8-112

Wskaźnik statystyczny	Wartość wskaźnika w obszarze*				
	I	II	III	IV	V
Wynik średni w punktach	6,1	4,7	4,0	0,8	6,4
Wynik średni w procentach	68	59	44	37	53

* obszary umiejętności szóstoklasistów: I – czytanie (0-9 pkt), II – pisanie (0-8 pkt), III – rozumowanie (0-9 pkt), IV – korzystanie z informacji (0-2 pkt), V – wykorzystywanie wiedzy w praktyce (0-12 pkt)

Najmniej problemów sprawiło uczniom wykonanie zadań sprawdzających umiejętności z obszaru *czytanie*, natomiast najtrudniejsze okazały się dla nich zadania z obszarów *korzystanie z informacji* i *rozumowanie*.

Spis tabel

Tabela 1. Liczba wystawionych przez OKE w Gdańsku upoważnień do obserwacji sprawdzianu na terenie województwa pomorskiego	6
Tabela 2. Liczba szkół, w których odbył się sprawdzian i liczba zdających w województwie pomorskim	7
Tabela 3. Liczba uczniów, którzy przystąpili do sprawdzianu w województwie pomorskim z uwzględnieniem typów wypełnionych zestawów egzaminacyjnych	7
Tabela 4. Liczba szkół i liczba uczniów w powiatach województwa pomorskiego z uwzględnieniem typów wypełnionych zestawów egzaminacyjnych	8
Tabela 5. Zestawienie liczby szkół i liczby uczniów w województwie pomorskim z uwzględnieniem lokalizacji placówek	8
Tabela 6. Szkoły z różną liczbą klas szóstych z uwzględnieniem lokalizacji placówek – zestaw S-1-112	9
Tabela 7. Liczba szkół i uczniów w powiatach województwa pomorskiego z uwzględnieniem statusu placówek	9
Tabela 8. Liczba zdających w powiatach województwa pomorskiego z uwzględnieniem płci	10
Tabela 9. Liczba zdających z dysleksją rozwojową w województwie z uwzględnieniem lokalizacji szkół	10
Tabela 10. Liczba zdających z dysleksją rozwojową w powiatach województwa pomorskiego	11
Tabela 11. Liczba laureatów konkursów przedmiotowych w powiatach województwa pomorskiego	12
Tabela 12. Przekazane do OKE w Gdańsku arkusze obserwacji według grup obserwatorów	13
Tabela 13. Plan standardowego zestawu zadań (S-1-112)	18
Tabela 14. Wartości wskaźników statystycznych wyników zdających w województwie pomorskim i w kraju – zestaw S-1-112	19
Tabela 15. Przedziały punktowe wyników zdających w kraju na skali staninowej – zestaw S-1-112	20
Tabela 16. Wyniki zdających w powiatach województwa pomorskiego – zestaw S-1-112	20
Tabela 17. Wartości wskaźników statystycznych wyników zdających w województwie pomorskim i w kraju w obszarach standardów wymagań – zestaw S-1-112	21
Tabela 18. Poziom opanowania umiejętności z obszaru <i>czytanie</i> przez uczniów z województwa w poszczególnych strefach wyników	22
Tabela 19. Umiejętności z obszaru <i>czytanie</i> badane podczas sprawdzianu	22
Tabela 20. Poziom opanowania umiejętności z obszaru <i>pisanie</i> przez uczniów z województwa w poszczególnych strefach wyników	24
Tabela 21. Umiejętności z obszaru <i>pisanie</i> badane podczas sprawdzianu	24
Tabela 22. Poziom opanowania umiejętności z obszaru <i>rozumowanie</i> przez uczniów z województwa w poszczególnych strefach wyników	29
Tabela 23. Umiejętności z obszaru <i>rozumowanie</i> badane podczas sprawdzianu	30
Tabela 24. Poziom opanowania umiejętności z obszaru <i>korzystanie z informacji</i> przez uczniów z województwa w poszczególnych strefach wyników	32
Tabela 25. Umiejętności z obszaru <i>korzystanie z informacji</i> badane podczas sprawdzianu	32

Tabela 26. Poziom opanowania umiejętności z obszaru <i>wykorzystywanie wiedzy w praktyce</i> przez uczniów z województwa w poszczególnych strefach wyników	33
Tabela 27. Umiejętności z obszaru <i>wykorzystywanie wiedzy w praktyce</i> badane podczas sprawdzianu	33
Tabela 28. Wyniki zdających w powiatach w obszarach standardów wymagań – zestaw S-1-112	35
Tabela 29. Wartości wybranych wskaźników statystycznych wyników zdających w województwie i w kraju z uwzględnieniem lokalizacji szkół – zestaw S-1-112	36
Tabela 30. Wartości wyniku średniego zdających z województwa w obszarach standardów wymagań z uwzględnieniem lokalizacji szkół – zestaw S-1-112	36
Tabela 31. Wyniki zdających w powiatach z uwzględnieniem statusu szkół – zestaw S-1-112	37
Tabela 32. Wyniki w powiatach województwa pomorskiego z uwzględnieniem płci zdających – zestaw S-1-112	38
Tabela 33. Wyniki zdających w powiatach z uwzględnieniem dysleksji rozwojowej – zestaw S-1-112	39
Tabela 34. Wyniki zdających w kraju w kwietniu 2011 roku na skali staninowej – zestaw S-1-112	39
Tabela 35. Procent punktów uzyskanych przez zdających z województwa o wynikach w kolejnych staninach z uwzględnieniem obszarów standardów wymagań – zestaw S-1-112	40
Tabela 36. Procent punktów uzyskanych przez zdających z województwa w strefach wyników z uwzględnieniem obszarów standardów wymagań – zestaw S-1-112	41
Tabela 37. Średnie wyniki szkół w województwie z uwzględnieniem ich lokalizacji – zestaw S-1-112	41
Tabela 38. Wartość wyniku średniego szkół z uwzględnieniem liczby klas szóstych w szkołach i lokalizacji placówek – zestaw S-1-112	42
Tabela 39. Średnie wyniki szkół w powiatach z uwzględnieniem statusu szkół – zestaw S-1-112	42
Tabela 40. Średnie wyniki szkół w kraju w kwietniu 2011 roku na skali staninowej – zestaw S-1-112	43
Tabela 41. Wartości wskaźników statystycznych wyników zdających w województwie pomorskim – zestawy S-4-112, S-5-112 i S-6-112	44
Tabela 42. Wartości wskaźników statystycznych wyników zdających z województwa w obszarach standardów wymagań – zestawy S-4-112, S-5-112 i S-6-112	45
Tabela 43. Plan zestawu zadań S-7-112	46
Tabela 44. Wartości wskaźników statystycznych wyników zdających w województwie – zestaw S-7-112	46
Tabela 45. Wartości wskaźników statystycznych wyników zdających w województwie pomorskim w obszarach standardów wymagań – zestaw S-7-112	46
Tabela 46. Plan zestawu zadań S-8-112	47
Tabela 47. Wartości wskaźników statystycznych wyników zdających w województwie pomorskim – zestaw S-8-112	48
Tabela 48. Wartości wskaźników statystycznych wyników zdających w obszarach standardów wymagań – zestaw S-8-112	48

Spis rysunków

Rysunek 1. Rozkład wyników zdających w województwie pomorskim – zestaw S-1-112	19
Rysunek 2. Procent punktów uzyskanych przez zdających w województwie pomorskim i w kraju w obszarach standardów wymagań – zestaw S-1-112	21
Rysunek 3. Rozkład wyników zdających w województwie w obszarze <i>czytanie</i> – zestaw S-1-112	21
Rysunek 4. Procent punktów uzyskanych za rozwiązanie zadań z obszaru <i>czytanie</i> przez uczniów o wynikach niskich, średnich, wysokich	23
Rysunek 5. Rozkład wyników zdających w województwie w obszarze <i>pisanie</i> – zestaw S-1-112	23
Rysunek 6. Procent punktów uzyskanych za rozwiązanie zadań z obszaru <i>pisanie</i> przez uczniów o wynikach niskich, średnich, wysokich	28
Rysunek 7. Rozkład wyników zdających w województwie w obszarze <i>rozumowanie</i> – zestaw S-1-112	29
Rysunek 8. Procent punktów uzyskanych za rozwiązanie zadań z obszaru <i>rozumowanie</i> przez uczniów o wynikach niskich, średnich, wysokich	31
Rysunek 9. Rozkład wyników zdających w województwie w obszarze <i>korzystanie z informacji</i> – zestaw S-1-112	31
Rysunek 10. Procent punktów uzyskanych za rozwiązanie zadań z obszaru <i>korzystanie z informacji</i> przez uczniów o wynikach niskich, średnich, wysokich	32
Rysunek 11. Rozkład wyników zdających w województwie w obszarze <i>wykorzystywanie wiedzy w praktyce</i> – zestaw S-1-112	33
Rysunek 12. Procent punktów uzyskanych za rozwiązanie zadań z obszaru <i>wykorzystywanie wiedzy w praktyce</i> przez uczniów o wynikach niskich, średnich, wysokich	34
Rysunek 13. Procent poprawnych rozwiązań zadań dla zdających w województwie pomorskim – zestaw S-1-112	35
Rysunek 14. Rozkład liczebności wyników zdających w województwie pomorskim i w kraju na skali staninowej – zestaw S-1-112	40
Rysunek 15. Rozkład liczebności średnich wyników szkół w województwie pomorskim – zestaw S-1-112	41
Rysunek 16. Rozkład średnich wyników szkół w województwie pomorskim i w kraju na skali staninowej – zestaw S-1-112	43
Rysunek 17. Rozkład średnich wyników gmin w województwie pomorskim – zestaw S-1-112 ...	44
Rysunek 18. Rozkład liczebności wyników zdających w województwie pomorskim – zestaw S-8-112	48

Załącznik 1.

**Procent punktów uzyskanych
przez zdających w województwie pomorskim
za umiejętności badane na sprawdzianie w 2011 roku
na skali staninowej**

(zestaw S-1-112)

Zad.	Badana czynność (numer standardu) Uczeń:	Procent punktów uzyskanych w kolejnych staninach									Procent uzyskanych punktów
		1	2	3	4	5	6	7	8	9	
		0-10	11-14	15-18	19-22	23-27	28-31	32-34	35-37	38-40	
1.	odczytuje ogólny sens tekstu (1.1)	42	64	81	89	94	97	99	99	100	90
2.	wyszukuje informację w tekście (1.1)	44	69	83	92	96	99	99	100	100	91
3.	określa funkcję elementów tekstu (1.1)	14	19	28	39	53	67	82	93	99	54
4.	wyszukuje informacje podane wprost (1.1)	52	75	84	91	95	96	98	99	100	91
5.	rozumie puentę tekstu (1.1)	41	71	84	93	97	99	100	100	100	92
6.	wnioskuje na podstawie przesłanek zawartych w tekście (1.1)	63	84	93	96	98	99	100	100	100	95
7.	umieszcza datę w przedziale czasowym (3.1)	22	22	23	28	41	58	74	88	98	47
8.	ustala datę na podstawie informacji zawartych w przypisie do tekstu (4.1)	15	17	22	35	55	71	83	93	99	54
9.	korzysta z informacji zamieszczonych w tabeli (4.1)	49	65	79	88	95	97	99	100	100	90
10.	korzysta z informacji zamieszczonych w tabeli (4.1)	47	52	54	52	50	52	55	67	84	54
11.	korzysta z informacji zamieszczonych w tabeli (4.1)	26	27	23	19	21	26	36	50	76	28
12.	wnioskuje na podstawie przesłanek zawartych w tekście (1.1)	41	56	68	79	87	93	96	99	100	83
13.	określa intencję bohatera (1.1)	41	66	82	91	96	98	99	99	100	91
14.	rozumie główną myśl tekstu (1.1)	12	15	26	35	47	61	73	84	96	49
15.	dostrzega charakterystyczną cechę języka utworu (1.1)	31	51	65	78	88	93	96	99	99	82
16.	wyznacza długość krawędzi sześcianu (3.6)	23	27	29	33	44	62	78	90	98	51
17.	wyznacza wielokrotność liczby (3.7)	26	39	48	60	75	86	94	97	100	72
18.	oblicza cenę jednostkową towaru (5.3)	10	17	24	36	54	72	83	93	99	54
19.	wskazuje praktyczny sposób zrównania dwóch wielkości (5.5)	22	36	40	42	46	58	75	89	97	54
20.	ustala sposób obliczenia pola trójkąta (3.8)	28	35	44	56	71	87	95	99	00	70
21.	I. oblicza długość zgodnie z warunkami zadania (5.3)	1	4	11	25	46	67	83	95	99	48
22.	I. wyznacza iloraz i zaokrągla wynik na potrzeby sytuacji praktycznej (3.8)	5	15	27	47	66	84	92	97	99	63
23.	I. wyznacza czynnik iloczynu (3.8)	4	16	42	71	88	95	98	99	100	76
24.	I. wyznacza kwotę i dzieli ją na równe części (5.3)	1	2	6	16	37	68	89	96	99	45

Zad.	Badana czynność (numer standardu) Uczeń:	Procent punktów uzyskanych w kolejnych staninach									Procent uzyskanych punktów
		1	2	3	4	5	6	7	8	9	
		0-10	11-14	15-18	19-22	23-27	28-31	32-34	35-37	38-40	
25.	I. opisuje dzieło sztuki użytkowej (2.1)	23	35	44	50	56	61	67	77	90	56
	II. posługuje się funkcjonalnym stylem z dbałością o dobór słownictwa (2.3)	6	13	19	25	31	39	48	64	87	34
	III. pisze poprawnie pod względem językowym (2.3)	12	25	41	50	62	69	78	85	94	59
	IV. pisze poprawnie pod względem ortograficznym (2.3) (uczeń z dysleksją: zamyka myśli w obrębie zdań)	17	35	54	67	77	83	92	96	100	73
	V. pisze poprawnie pod względem interpunkcyjnym (2.3) (uczeń z dysleksją: rozpoczyna zdania wielką literą i kończy kropką lub poprawnie stosuje inny znak)	22	43	62	73	82	88	94	97	99	78
26.	I. redaguje zaproszenie (2.1)	5	12	19	24	32	38	44	57	84	33
	II. pisze poprawnie pod względem ortograficznym (2.3) (uczeń z dysleksją: rozpoczyna zdania wielką literą i kończy kropką lub poprawnie stosuje inny znak)	23	39	52	63	70	77	84	92	97	68

Załącznik 2.

**Średnie wyniki sprawdzianu
oraz liczebność uczniów w trzech strefach wyników
w gminach województwa pomorskiego
w 2011 roku**

(zestaw S-1-112)

Załącznik 2. Średnie wyniki sprawdzianu oraz liczebność uczniów w trzech strefach wyników w gminach województwa pomorskiego w 2011 roku (zestaw S-1-112)

Powiat	Nazwa gminy	Wynik średni		Liczba uczniów (w %) w strefie wyników		
		w pkt	w %	niskich	średnich	wysokich
bytowski	Gmina Borzytuchom	25,5	64	19	54	27
	Gmina Czarna Dąbrówka	22,7	57	33	60	7
	Gmina Kołczygłowy	21,9	55	31	61	8
	Gmina Lipnica	21,9	55	35	52	13
	Gmina Parchowo	25,7	64	17	55	28
	Gmina Studzienice	25,1	63	13	72	15
	Gmina Trzebielino	19,6	49	43	54	3
	Gmina Tuchomie	23,9	60	28	54	18
	Miasto i Gmina Bytów	24,9	62	22	57	21
	Miasto i Gmina Miastko	23,3	58	28	56	16
chojnicki	Gmina Chojnice	23,6	59	27	58	15
	Gmina Konarzyny	23,5	59	24	59	17
	Miasto Chojnice	25,3	63	19	59	22
	Miasto i Gmina Brusy	24,2	60	23	61	16
	Miasto i Gmina Czersk	23,1	58	31	53	16
człuchowski	Gmina Człuchów	19,5	49	49	41	10
	Gmina Koczała	22,8	57	28	68	4
	Gmina Przechlewo	26,6	67	17	51	32
	Gmina Rzeczenica	22,7	57	26	63	11
	Miasto Człuchów	25,4	63	17	61	22
	Miasto i Gmina Czarne	23,6	59	26	56	18
	Miasto i Gmina Debrzno	19,1	48	52	41	7
gdański	Gmina Cedry Wielkie	22,7	57	30	59	11
	Gmina Kolbudy	25,0	62	25	51	24
	Gmina Pruszcz Gdański	25,3	63	25	52	23
	Gmina Przywidz	22,0	55	35	54	11
	Gmina Pszczółki	23,3	58	31	55	14
	Gmina Suchy Dąb	21,4	54	41	41	18
	Gmina Trąbki Wielkie	22,3	56	35	52	13
	Miasto Pruszcz Gdański	26,1	65	16	56	28
kartuski	Gmina Chmielno	23,1	58	28	54	18
	Gmina Przodkowo	24,6	61	21	62	17
	Gmina Sierakowice	25,2	63	21	55	24
	Gmina Somonino	24,5	61	19	64	17
	Gmina Stężycza	23,0	58	29	54	17
	Gmina Sulęczyño	22,8	57	24	66	10
	Miasto i Gmina Kartuzy	26,0	65	16	57	27
	Miasto i Gmina Żukowo	26,2	65	14	60	26
kościerski	Gmina Dziemiany	21,3	53	33	61	6
	Gmina Karsin	23,1	58	29	54	17
	Gmina Kościerzyna	22,9	57	30	56	14
	Gmina Liniewo	22,9	57	22	68	10
	Gmina Lipusz	25,0	63	20	64	16
	Gmina Nowa Karczma	22,5	56	31	53	16
	Gmina Stara Kiszewa	21,6	54	36	55	9
	Miasto Kościerzyna	25,0	63	22	56	22

Załącznik 2. Średnie wyniki sprawdzianu oraz liczebność uczniów w trzech strefach wyników w gminach województwa pomorskiego w 2011 roku (zestaw S-1-112)

Powiat	Nazwa gminy	Wynik średni		Liczba uczniów (w %) w strefie wyników		
		w pkt	w %	niskich	średnich	wysokich
kwidzyński	Gmina Gardeja	21,6	54	36	54	10
	Gmina Kwidzyn	24,7	62	22	57	21
	Gmina Ryjewo	24,3	61	24	54	22
	Gmina Sadlinki	25,1	63	16	63	21
	Miasto Kwidzyn	27,9	70	11	52	37
	Miasto i Gmina Prabuty	22,0	55	33	53	14
łęborski	Gmina Cewice	23,1	58	27	59	14
	Gmina Nowa Wieś Lęborska	21,8	54	41	48	11
	Gmina Wicko	23,6	59	25	57	18
	Miasto Lębork	23,9	60	27	53	20
	Miasto Łeba	25,5	64	20	54	26
malborski	Gmina Lichnowy	21,2	53	34	59	7
	Gmina Malbork	23,7	59	21	67	12
	Gmina Miłoradz	22,3	56	35	54	11
	Gmina Stare Pole	21,4	53	41	44	15
	Miasto Malbork	24,5	61	23	57	20
	Miasto i Gmina Nowy Staw	23,5	59	28	58	14
nowodworski	Gmina Ostaszewo	18,2	46	60	36	4
	Gmina Stegna	25,2	63	15	63	22
	Gmina Sztutowo	23,4	58	21	63	16
	Miasto Krynica Morska	25,9	65	14	57	29
	Miasto i Gmina Nowy Dwór Gdański	21,4	53	37	54	9
pucki	Gmina Kosakowo	26,2	65	16	58	26
	Gmina Krokowa	22,1	55	34	56	10
	Gmina Puck	22,9	57	29	57	14
	Miasto Hel	26,0	65	12	65	23
	Miasto Jastarnia	24,8	62	21	53	26
	Miasto Puck	23,3	58	28	54	18
	Miasto Władysławowo	25,4	64	18	56	26
słupski	Gmina Damnica	20,2	50	40	52	8
	Gmina Dębica Kaszubska	21,1	53	43	44	13
	Gmina Głównyce	20,3	51	46	43	11
	Gmina Kobylnica	25,0	63	20	57	23
	Gmina Potęgowo	19,7	49	51	38	11
	Gmina Słupsk	24,4	61	27	53	20
	Gmina Smołdzino	22,4	56	27	59	14
	Gmina Ustka	22,5	56	32	55	13
	Miasto Ustka	24,0	60	25	58	17
	Miasto i Gmina Kępicze	22,1	55	39	50	11

Załącznik 2. Średnie wyniki sprawdzianu oraz liczebność uczniów w trzech strefach wyników w gminach województwa pomorskiego w 2011 roku (zestaw S-1-112)

Powiat	Nazwa gminy	Wynik średni		Liczba uczniów (w %) w strefie wyników		
		w pkt	w %	niskich	średnich	wysokich
starogardzki	Gmina Bobowo	22,4	56	29	57	14
	Gmina Kaliska	22,8	57	23	68	9
	Gmina Lubichowo	24,0	60	24	56	20
	Gmina Osieczna	23,2	58	33	46	21
	Gmina Osiek	25,9	65	21	53	26
	Gmina Skórcz	22,9	57	31	56	13
	Gmina Smętowo Graniczne	22,8	57	32	55	13
	Gmina Starogard Gdański	23,5	59	27	60	13
	Gmina Zblewo	22,8	57	27	58	15
	Miasto Czarna Woda	21,6	54	33	63	4
	Miasto Skórcz	22,6	56	29	61	10
	Miasto Starogard Gdański	24,7	62	24	57	19
	Miasto i Gmina Skarszewy	21,5	54	35	55	10
sztumski	Gmina Mikołajki Pomorskie	23,5	59	30	48	22
	Gmina Stary Dzierzgoń	23,2	58	24	63	13
	Gmina Stary Targ	23,4	59	34	45	21
	Miasto i Gmina Dzierzgoń	24,6	62	20	60	20
	Miasto i Gmina Sztum	23,9	60	29	51	20
tczewski	Gmina Morzeszczyn	22,4	56	37	47	16
	Gmina Subkowy	25,5	64	10	73	17
	Gmina Tczew	22,7	57	29	58	13
	Miasto Tczew	25,5	64	20	55	25
	Miasto i Gmina Gniew	22,9	57	29	57	14
	Miasto i Gmina Pelplin	20,6	51	42	50	8
wejherowski	Gmina Choczewo	22,8	57	28	61	11
	Gmina Gniewino	22,1	55	40	43	17
	Gmina Linia	22,4	56	31	54	15
	Gmina Luzino	25,7	64	17	55	28
	Gmina Łęczyce	23,6	59	29	58	13
	Gmina Szemud	22,9	57	31	54	15
	Gmina Wejherowo	24,3	61	25	56	19
	Miasto Reda	26,1	65	14	61	25
	Miasto Rumia	25,2	63	21	57	22
	Miasto Wejherowo	24,7	62	23	54	23
Miasto na prawach powiatu	Miasto Gdańsk	27,0	67	15	53	32
	Miasto Gdynia	28,1	70	11	49	40
	Miasto Słupsk	25,8	64	17	57	26
	Miasto Sopot	28,2	71	12	45	43