

Szanowni Państwo!

5 kwietnia 2011 roku w szkołach podstawowych w całej Polsce został przeprowadzony dziesiąty z kolei egzamin zewnętrzny badający poziom umiejętności uczniów szóstej klasy. Prezentujemy Państwu sprawozdanie poświęcone analizie statystycznej i jakościowej wyników tego sprawdzianu uzyskanych przez szóstoklasistów na terenie województwa kujawsko-pomorskiego.

Rozdział I tej publikacji dotyczy organizacji sprawdzianu przez Okręgową Komisję Egzaminacyjną w Gdańsku. Wnioski z ewaluacji organizacji, przeprowadzenia sprawdzianu w szkołach oraz przebiegu sprawdzania prac egzaminacyjnych i informacje o przekazaniu wyników egzaminu różnym odbiorcom zawarte są w rozdziale III.

Rozdział II sprawozdania przedstawia dane dotyczące populacji zdających z uwzględnieniem typów rozwiązywanych przez uczniów zestawów egzaminacyjnych, lokalizacji i statusu szkoły, liczebności oddziałów w szkołach, płci zdających, dysleksji rozwojowej oraz informacje o uczniach zwolnionych ze sprawdzianu.

Rozdział IV poświęcony jest analizom statystycznym wyników uczniów szkół podstawowych z województwa kujawsko-pomorskiego w porównaniu do wyników krajowych. Zawiera on: opis standardowego zestawu egzaminacyjnego, zestawienie wartości podstawowych wskaźników statystycznych wyników szóstoklasistów, szczegółową analizę wyników uczniów w zakresie umiejętności opisanych w obszarach standardów wymagań egzaminacyjnych, wyniki w skalach znormalizowanych oraz ogólne wyniki dla szkół i gmin. Wyniki zdających w poszczególnych powiatach zostały przedstawione m.in. z uwzględnieniem lokalizacji i statusu szkoły, płci zdających.

Dalszą część tego rozdziału stanowią opisy zestawów dostosowanych oraz krótka analiza wyników uzyskanych przez uczniów rozwiązujących te zestawy.

Powyższe treści zostały uzupełnione danymi w dwóch załącznikach. Pierwszy z nich to zestawienie na skali staninowej procentu poprawnych rozwiązań dla poszczególnych umiejętności badanych na sprawdzianie, a drugi – zestawienie średnich wyników sprawdzianu w gminach województwa kujawsko-pomorskiego z uwzględnieniem trzech stref wyników uczniów.

Mamy nadzieję, że niniejsze opracowanie okaże się przydatne do diagnozy osiągnięć uczniów klasy szóstej kończących szkoły podstawowe w województwie kujawsko-pomorskim w roku 2011.

Składamy serdeczne podziękowania wszystkim osobom, które przyczyniły się do zorganizowania i przeprowadzenia sprawdzianu w roku szkolnym 2010/2011 oraz uczestniczyły w pracach nad ustaleniem wyników uzyskanych przez szóstoklasistów.

*Dyrekcja i Pracownicy
Okręgowej Komisji Egzaminacyjnej w Gdańsku*

Spis treści

ROZDZIAŁ I Przygotowanie sprawdzianu przez OKE w Gdańsku	5
1. Przygotowanie dyrektorów szkół	5
2. Powołanie i przygotowanie egzaminatorów	5
3. Powołanie obserwatorów	6
ROZDZIAŁ II Populacja zdających	7
1. Gromadzenie danych uczniów przystępujących do sprawdzianu	7
2. Uczestnicy sprawdzianu ogółem	7
3. Uczestnicy sprawdzianu z uwzględnieniem typu wypełnionego zestawu egzaminacyjnego	7
4. Uczestnicy sprawdzianu z uwzględnieniem lokalizacji szkół	8
5. Zróżnicowanie liczby oddziałów w szkole z uwzględnieniem lokalizacji szkół	9
6. Uczestnicy sprawdzianu z uwzględnieniem statusu szkół	9
7. Zdający z uwzględnieniem płci	10
8. Zdający z uwzględnieniem dysleksji rozwojowej	10
9. Uczniowie zwolnieni ze sprawdzianu	12
ROZDZIAŁ III Ewaluacja przebiegu sprawdzianu	13
1. Obserwacja przygotowania sprawdzianu	13
2. Obserwacja przebiegu sprawdzianu	14
3. Ewaluacja procesu sprawdzania zestawów egzaminacyjnych	16
3.1. Organizacja sprawdzania	16
3.2. Ustalenie i przekazanie wyników różnym odbiorcom	17
ROZDZIAŁ IV Analiza wyników sprawdzianu	18
1. Wyniki zdających bez dysfunkcji oraz zdających ze specyficznymi trudnościami w uczeniu się (zestaw standardowy – S-1-112)	18
1.1. Opis zestawu zadań	18
1.2. Wyniki zdających	19
1.2.1. Ogólne wyniki zdających	19
1.2.2. Wyniki zdających w obszarach standardów wymagań	21
1.2.3. Wyniki zdających uzyskane za rozwiązanie poszczególnych zadań	35
1.2.4. Wyniki zdających z uwzględnieniem lokalizacji szkół	36
1.2.5. Wyniki zdających w obszarach standardów wymagań z uwzględnieniem lokalizacji szkół	36
1.2.6. Wyniki zdających z uwzględnieniem statusu szkół	37
1.2.7. Wyniki zdających z uwzględnieniem płci	38
1.2.8. Wyniki zdających z uwzględnieniem dysleksji rozwojowej	38
1.2.9. Wyniki zdających na skali znormalizowanej	39
1.3. Wyniki szkół	41
1.3.1. Średnie wyniki szkół	41
1.3.2. Wyniki szkół z uwzględnieniem ich lokalizacji	41
1.3.3. Wyniki szkół o różnej liczbie klas szóstych z uwzględnieniem lokalizacji placówek	42

1.3.4. Wyniki szkół z uwzględnieniem statusu placówek	42
1.3.5. Wyniki szkół na skali znormalizowanej	43
1.4. Wyniki gmin	44
2. Wyniki zdających słabo widzących i niewidomych (zestawy dostosowane S-4-112, S-5-112 i S-6-112)	44
2.1. Opis zestawów zadań	44
2.2. Ogólne wyniki zdających	45
2.3. Wyniki zdających w obszarach standardów wymagań	45
3. Wyniki zdających słabo słyszących i niesłyszących (zestaw dostosowany S-7-112)	46
3.1. Opis zestawu zadań	46
3.2. Ogólne wyniki zdających	46
3.3. Wyniki zdających w obszarach standardów wymagań	47
4. Wyniki zdających z upośledzeniem umysłowym w stopniu lekkim (zestaw dostosowany S-8-112)	47
4.1. Opis zestawu zadań	47
4.2. Ogólne wyniki zdających	48
4.3. Wyniki zdających w obszarach standardów wymagań	49
Spis tabel	50
Spis rysunków	52
Załącznik 1. Procent punktów uzyskanych przez zdających w województwie kujawsko-pomorskim za umiejętności badane na sprawdzianie w 2011 roku na skali staninowej (zestaw S-1-112)	
Załącznik 2. Średnie wyniki sprawdzianu oraz liczebność uczniów w trzech strefach wyników w gminach województwa kujawsko-pomorskiego w 2011 roku (zestaw S-1-112)	

ROZDZIAŁ I

Przygotowanie sprawdzianu przez Okręgową Komisję Egzaminacyjną w Gdańsku

Zasady organizowania sprawdzianu dla uczniów szóstej klasy szkoły podstawowej zostały określone w *Rozporządzeniu Ministra Edukacji Narodowej z dnia 30 kwietnia 2007 roku w sprawie warunków i sposobu oceniania, klasyfikowania i promowania uczniów i słuchaczy oraz przeprowadzania sprawdzianów i egzaminów w szkołach publicznych* (Dz. U. nr 83, poz. 562, z późniejszymi zmianami), zwanym dalej *Rozporządzeniem* oraz w opracowanych przez Centralną Komisję Egzaminacyjną na podstawie tego rozporządzenia *Procedurach organizowania i przeprowadzania sprawdzianu w szóstej klasie szkoły podstawowej i egzaminu w trzeciej klasie gimnazjum obowiązujących w roku szkolnym 2010/2011*, zwanych dalej procedurami.

Na podstawie zapisów w *Rozporządzeniu* i procedurach pracownicy Okręgowej Komisji Egzaminacyjnej w Gdańsku koordynowali organizację sprawdzianu w szkołach podstawowych na terenie województw kujawsko-pomorskiego i pomorskiego.

1. Przygotowanie dyrektorów szkół

Okręgowa Komisja Egzaminacyjna w Gdańsku we wrześniu 2010 roku udostępniła dyrektorom szkół podstawowych z województw kujawsko-pomorskiego i pomorskiego materiały multimedialne prezentujące aktualne zasady organizacji i przeprowadzania sprawdzianu, a w marcu 2011 roku zorganizowała cykl 11 spotkań dla dyrektorów oraz ich zastępców. Służyły one przygotowaniu przewodniczących szkolnych zespołów egzaminacyjnych do zorganizowania i przeprowadzenia sprawdzianu w kwietniu oraz czerwcu 2011 roku. Uczestnikom spotkań przedstawiono m.in. zmiany w podstawie prawnej organizacji i przeprowadzania egzaminów, zmiany proceduralne dotyczące zasad dostosowania warunków i formy sprawdzianu uczniom do tego uprawnionym oraz ustalenia dotyczące sposobu zgłaszania szóstoklasistów do dodatkowego terminu sprawdzianu i organizacji tego egzaminu.

2. Powołanie i przygotowanie egzaminatorów

Podobnie jak w ubiegłych latach, w bieżącej sesji egzaminatorzy sprawdzianu zgłaszali chęć przystąpienia do pracy w zespołach egzaminatorów drogą elektroniczną – poprzez specjalną aplikację w *Serwisie dla egzaminatorów*. Komunikat w tej sprawie skierowany do egzaminatorów został zamieszczony na internetowej stronie OKE w Gdańsku w grudniu 2010 roku. Każdy ze zgłaszających się egzaminatorów podał informację o swoich kompetencjach i przygotowaniu merytorycznym. Dla przewodniczących zespołów ta informacja była kluczowa przy proporcjonalnym doborze egzaminatorów do sprawdzania zadań o treści matematycznej bądź polonistycznej.

Spośród zgłoszonych elektronicznie egzaminatorów z województwa kujawsko-pomorskiego przewodniczący zespołów egzaminatorów powołani przez dyrektora OKE ustalili składy 14 zespołów egzaminatorów, których zadaniem było sprawdzenie zestawów standardowych (S-1) i zestawów uczniów słabo widzących (S-4 i S-5).

Dla usprawnienia organizacji pracy oraz zapewnienia jednolitości punktowania rozwiązań zadań w zestawach do każdego zespołu egzaminatorów przewodniczący powołali po dwóch egzaminatorów powtórnego sprawdzania – polonistę i matematyka. Przed przystąpieniem do pracy podczas sesji egzaminacyjnej w kwietniu 2011 roku wszyscy przewodniczący zespołów

egzaminacyjnych oraz egzaminatorzy powtórnego sprawdzania uczestniczyli w szkoleniu, podczas którego zostały im przekazane ustalenia ogólnopolskie dotyczące zasad stosowania schematu punktowania zadań otwartych. Uczestnikom zaprezentowano także wybrane zagadnienia z procedur w zakresie zasad organizacji pracy w zespołach oraz zasad sprawdzania zestawów egzaminacyjnych. W trakcie szkolenia egzaminatorzy funkcyjni sprawdzali również i oceniali przykładowe prace uczniów.

Przewodniczący zespołów egzaminatorów i egzaminatorzy powtórnego sprawdzania zostali zobowiązani do przekazania tych jednolitych ustaleń egzaminatorom podczas obowiązkowych szkoleń zespołów egzaminatorów przeprowadzonych przed przystąpieniem do sprawdzania i punktowania rozwiązań uczniów. *Instrukcja organizacji sprawdzania zestawów egzaminacyjnych po sprawdzianie przeprowadzonym 5 kwietnia 2011 roku* opracowana w OKE w Gdańsku została udostępniona w wersji elektronicznej na forum dla przewodniczących zespołów egzaminatorów; egzaminatorzy funkcyjni otrzymali także po jednym jej egzemplarzu w formie wydruku. Uruchomione na stronie OKE w Gdańsku forum dla PZE służyło do bieżącego komunikowania się OKE z zespołami egzaminatorów podczas sesji egzaminacyjnej.

3. Powołanie obserwatorów

Na podstawie § 143 ust. 1 pkt 4. *Rozporządzenia* zgodność sposobu przeprowadzenia sprawdzianu z procedurami mogą obserwować upoważnieni przez dyrektora Okręgowej Komisji Egzaminacyjnej w Gdańsku przedstawiciele organu sprawującego nadzór pedagogiczny, organu prowadzącego szkołę, placówek doskonalenia nauczycieli oraz OKE w Gdańsku. Kurator oświaty, dyrektorzy wydziałów oświaty urzędów gmin i miast oraz dyrektorzy placówek doskonalenia nauczycieli zgłosili więc swoich pracowników jako obserwatorów i wskazali szkoły, w których zamierzają przeprowadzić obserwację przebiegu sprawdzianu.

Dyrektor OKE w Gdańsku upoważnił 203 osoby do obserwowania przebiegu sprawdzianu w szkołach zlokalizowanych na terenie województwa kujawsko-pomorskiego. W porównaniu z rokiem ubiegłym liczba osób zgłoszonych do obserwowania tego egzaminu zmalała o 21. Zestawienie danych o liczbie wydanych przez OKE w Gdańsku upoważnień dla obserwatorów sprawdzianu w województwie kujawsko-pomorskim zawiera Tabela 1.

Tabela 1. Liczba wystawionych przez OKE w Gdańsku upoważnień do obserwacji sprawdzianu na terenie województwa kujawsko-pomorskiego

Liczba upoważnień do obserwacji wydanych przedstawicielom			Łączna liczba wydanych upoważnień
organu sprawującego nadzór pedagogiczny (KO)	organów prowadzących szkołę (OPS)	placówek doskonalenia nauczycieli (PDN)	
33	133	37	203

Najwięcej upoważnień do obserwacji sprawdzianu zostało wydanych przedstawicielom organów prowadzących szkoły podstawowe.

ROZDZIAŁ II

Populacja zdających

1. Gromadzenie danych uczniów przystępujących do sprawdzianu

Dane uczniów klasy szóstej szkoły podstawowej objętych obowiązkiem przystąpienia do sprawdzianu w sesji wiosennej 2011 roku gromadzone były za pośrednictwem aplikacji elektronicznej. Do sprawdzianu zostało zgłoszonych ogółem 21 188 uczniów z 668 szkół województwa kujawsko-pomorskiego.

2. Uczestnicy sprawdzianu ogółem

W Tabeli 2. podano liczbę szkół, w których 5 kwietnia 2011 roku przeprowadzono sprawdzian i liczbę uczniów, którzy do niego przystąpili w województwie.

Tabela 2. Liczba szkół, w których odbył się sprawdzian i liczba zdających w województwie kujawsko-pomorskim

Liczba szkół	Liczba uczniów
667	21 002

Frekwencja uczniów z województwa kujawsko-pomorskiego na sprawdzianie wyniosła 99,1%. Uczniowie, którzy z przyczyn losowych lub zdrowotnych nie przystąpili 5 kwietnia 2011 roku do sprawdzianu albo go przerwali, mieli prawo przystąpić do sprawdzianu w terminie dodatkowym – 7 czerwca 2011 roku.

3. Uczestnicy sprawdzianu z uwzględnieniem typu wypełnionego zestawu egzaminacyjnego

Szóstoklasiści rozwiązywali różne typy zestawów egzaminacyjnych – zestaw standardowy S-1-112 i zestawy dostosowane pod kątem potrzeb uczniów z dysfunkcjami.

W Tabelach 3. i 4. zestawiono informacje dotyczące liczby uczniów rozwiązujących różne typy zestawów egzaminacyjnych.

Tabela 3. Liczba uczniów, którzy przystąpili do sprawdzianu w województwie kujawsko-pomorskim z uwzględnieniem typów wypełnionych zestawów egzaminacyjnych

Symbol zestawu egzaminacyjnego	Typ zestawu egzaminacyjnego przeznaczony dla uczniów	Liczba uczniów w województwie
S-1-112	bez dysfunkcji i ze stwierdzoną dysleksją	20 345
S-4-112	słabo widzących (czcionka Arial 16 pkt)	40
S-5-112	słabo widzących (czcionka Arial 24 pkt)	
S-6-112	niewidomych (druk w piśmie Braille'a)	
S-7-112	słabo słyszących i niesłyszących	58
S-8-112	z upośledzeniem umysłowym w stopniu lekkim	559
Ogółem		21 002

Tabela 4. Liczba szkół i liczba uczniów w powiatach województwa kujawsko-pomorskiego z uwzględnieniem typów wypełnionych zestawów egzaminacyjnych

Powiat	Liczba szkół	Symbole zestawów egzaminacyjnych								Liczba uczniów
		S-1-112		S-4-112 S-5-112 S-6-112		S-7-112		S-8-112		
		Uczniowie		Uczniowie		Uczniowie		Uczniowie		
		liczba	%	liczba	%	liczba	%	liczba	%	
aleksandrowski	27	559	95,1	1	0,2	0	0,0	28	4,8	588
brodnicki	34	859	97,0	0	0,0	3	0,3	24	2,7	886
bydgoski	35	1 090	96,9	2	0,2	11	1,0	22	2,0	1 125
chełmiński	23	529	94,5	0	0,0	0	0,0	31	5,5	560
golubsko-dobrz.	23	535	97,3	1	0,2	0	0,0	14	2,5	550
grudziądzki	27	464	98,7	1	0,2	0	0,0	5	1,1	470
inowrocławski	48	1 520	96,8	6	0,4	4	0,3	40	2,5	1 570
lipnowski	33	821	96,1	0	0,0	2	0,2	31	3,6	854
mogileński	22	493	93,9	1	0,2	1	0,2	30	5,7	525
nakielski	34	911	95,8	1	0,1	4	0,4	35	3,7	951
radziejowski	18	434	97,1	1	0,2	2	0,4	10	2,2	447
rypiński	23	501	96,7	0	0,0	1	0,2	16	3,1	518
sępoleński	21	462	96,9	2	0,4	0	0,0	13	2,7	477
świecki	40	991	95,8	5	0,5	4	0,4	34	3,3	1 034
toruński	40	1 104	97,1	2	0,2	0	0,0	31	2,7	1 137
tucholski	22	554	98,9	1	0,2	0	0,0	5	0,9	560
wąbrzeski	11	361	96,0	1	0,3	1	0,3	13	3,5	376
włocławski	43	949	96,9	1	0,1	1	0,1	28	2,9	979
żniński	26	764	98,1	2	0,3	1	0,1	12	1,5	779
m. Bydgoszcz	54	2 888	97,9	7	0,2	10	0,3	46	1,6	2 951
m. Grudziądz	15	799	94,6	1	0,1	5	0,6	40	4,7	845
m. Toruń	30	1 701	97,8	3	0,2	4	0,2	31	1,8	1 739
m. Włocławek	18	1 056	97,7	1	0,1	4	0,4	20	1,9	1 081
Województwo kujawsko-pom.	667	20 345	96,7	40	0,2	58	0,2	559	2,9	21 002

4. Uczestnicy sprawdzianu z uwzględnieniem lokalizacji szkół

Najliczniejsza grupa szóstoklasistów (40,7%) uczęszczała do szkół wiejskich. Prawie 40% zdających uczyło się w miastach o liczbie mieszkańców powyżej 20 tysięcy, a około 20% szóstoklasistów było w szkołach zlokalizowanych w miastach o liczbie ludności nie przekraczającej 20 tysięcy.

W Tabeli 5. przedstawiono liczbę szkół, w których odbył się sprawdzian i liczbę uczniów, którzy przystąpili do niego w województwie z uwzględnieniem lokalizacji szkół.

Tabela 5. Zestawienie liczby szkół i liczby uczniów w województwie z uwzględnieniem lokalizacji placówek

Lokalizacja szkoły	Szkoły		Uczniowie	
	liczba	procent	liczba	procent
Wieś	443	66,4	8 553	40,7
Miasto do 20 tys. mieszkańców	78	11,7	4 132	19,7
Miasto od 20 tys. do 100 tys. mieszk.	44	6,6	2 546	12,1
Miasto powyżej 100 tys. mieszkańców	102	15,3	5 771	27,5
Województwo kujawsko-pomorskie	667	100	21 002	100

5. Zróżnicowanie liczby oddziałów w szkole z uwzględnieniem lokalizacji szkół

W Tabeli 6. przedstawiono zróżnicowanie liczby oddziałów w szkołach podstawowych, w których uczniowie rozwiązywali zestaw standardowy.

Tabela 6. Szkoły z różną liczbą klas szóstych z uwzględnieniem lokalizacji placówek – zestaw S-1-112

Lokalizacja szkoły	Liczba szkół z oddziałami					Liczba szkół ogółem
	jednym	dwoma	trzema	czterema	pięcioma i więcej	
Wieś	349	65	23	1	1	439
Miasto do 20 tys. mieszkańców	9	16	20	14	7	66
Miasto od 20 tys. do 100 tys. mieszk.	6	7	15	7	3	38
Miasto powyżej 100 tys. mieszkańców	16	28	24	21	8	97
Województwo kujawsko-pomorskie	380	116	82	43	19	640

Spośród 640 szkół publicznych i niepublicznych, w których uczniowie rozwiązywali arkusz standardowy, szkoły z jednym oddziałem stanowią prawie 60%, z dwiema klasami szóstymi – 18%, z trzema – niemal 13%, a z czterema – około 6,7%.

6. Uczestnicy sprawdzianu z uwzględnieniem statusu szkół

Szkoły publiczne stanowiły 96,8%, a niepubliczne z uprawnieniami szkół publicznych – 3,2% wszystkich szkół w województwie kujawsko-pomorskim. Do szkół publicznych uczęszczało 99%, a do niepublicznych – 1% uczniów klas szóstych.

W Tabeli 7. podano liczbę szkół i uczniów w powiatach z uwzględnieniem statusu placówek.

Tabela 7. Liczba szkół i uczniów w powiatach województwa z uwzględnieniem statusu placówek

Powiat	Liczba szkół				Liczba uczniów w szkołach			
	publicznych		niepublicznych		publicznych		niepublicznych	
	liczba	procent	liczba	procent	liczba	procent	liczba	procent
aleksandrowski	26	96,3	1	3,7	581	98,8	7	1,2
brodnicki	30	88,2	4	11,8	868	98,0	18	2,0
bydgoski	35	100,0	0	0,0	1 125	100,0	0	0,0
chełmiński	22	95,7	1	4,3	557	99,5	3	0,5
golubsko-dobrzyński	22	95,7	1	4,3	545	99,1	5	0,9
grudziądzki	27	100,0	0	0,0	470	100,0	0	0,0
inowrocławski	46	95,8	2	4,2	1 542	98,2	28	1,8
lipnowski	33	100,0	0	0,0	854	100,0	0	0,0
mogileński	22	100,0	0	0,0	525	100,0	0	0,0
nakielski	32	94,1	2	5,9	939	98,7	12	1,3
radziejowski	18	100,0	0	0,0	447	100,0	0	0,0
rypiński	23	100,0	0	0,0	518	100,0	0	0,0
sępoleński	21	100,0	0	0,0	477	100,0	0	0,0
świecki	40	100,0	0	0,0	1 034	100,0	0	0,0
toruński	40	100,0	0	0,0	1 137	100,0	0	0,0
tucholski	22	100,0	0	0,0	560	100,0	0	0,0
wąbrzeski	11	100,0	0	0,0	376	100,0	0	0,0
włocławski	41	95,3	2	4,7	962	98,3	17	1,7
żniński	23	88,5	3	11,5	737	94,6	42	5,4
m. Bydgoszcz	50	92,6	4	7,4	2 856	96,8	95	3,2
m. Grudziądz	15	100,0	0	0,0	845	100,0	0	0,0
m. Toruń	27	90,0	3	10,0	1 667	95,9	72	4,1
m. Włocławek	17	94,4	1	5,6	1 070	99,0	11	1,0
Województwo kujawsko-pomorskie	643	96,8	24	3,2	20 692	99,0	310	1,0

W jedenastu powiatach województwa kujawsko-pomorskiego do sprawdzianu przystąpili zarówno uczniowie szkół publicznych, jak i niepublicznych.

7. Zdający z uwzględnieniem płci

Wśród tegorocznych zdających w województwie kujawsko-pomorskim było o 798 chłopców więcej niż dziewcząt. Dziewczęta stanowiły 48%, a chłopcy 52% populacji szóstoklasistów.

W Tabeli 8. przedstawiono zróżnicowanie liczby uczniów w powiatach ze względu na płeć.

Tabela 8. Liczba zdających w powiatach województwa kujawsko-pomorskiego z uwzględnieniem płci

Powiat	Dziewczęta		Chłopcy	
	liczba	procent	liczba	procent
aleksandrowski	277	47,1	311	52,9
brodnicki	413	46,6	473	53,4
bydgoski	531	47,2	594	52,8
chełmiński	278	49,6	282	50,4
golubsko-dobrzyński	265	48,2	285	51,8
grudziądzki	231	49,1	239	50,9
inowrocławski	798	50,8	772	49,2
lipnowski	405	47,4	449	52,6
mogileński	245	46,7	280	53,3
nakielski	473	49,7	478	50,3
radziejowski	219	49,0	228	51,0
rypiński	244	47,1	274	52,9
sępoleński	229	48,0	248	52,0
świecki	492	47,6	542	52,4
toruński	541	47,6	596	52,4
tucholski	253	45,2	307	54,8
wąbrzeski	182	48,4	194	51,6
włocławski	482	49,2	497	50,8
żniński	383	49,2	396	50,8
m. Bydgoszcz	1 412	47,8	1 539	52,2
m. Grudziądz	401	47,5	444	52,5
m. Toruń	830	47,7	909	52,3
m. Włocławek	518	47,9	563	52,1
Województwo kujawsko-pomorskie	10 102	48,0	10 900	52,0

8. Zdający z uwzględnieniem dysleksji rozwojowej

W grupie tegorocznych szóstoklasistów przystępujących do sprawdzianu w województwie kujawsko-pomorskim 2 065 miało stwierdzoną dysleksję rozwojową (10,1%).

Zróżnicowanie procentowe uczniów ze specyficznymi trudnościami w uczeniu się w wyróżnionych warstwach w województwie kujawsko-pomorskim przedstawiono w Tabeli 9.

Tabela 9. Liczba zdających z dysleksją rozwojową w województwie z uwzględnieniem lokalizacji szkół

Lokalizacja szkoły	Uczniowie z dysleksją rozwojową	
	liczba	procent
Wieś	774	9,4
Miasto do 20 tys. mieszkańców	385	9,6
Miasto od 20 tys. do 100 tys. mieszkańców	174	7,2
Miasto powyżej 100 tys. mieszkańców	732	13,0
Województwo kujawsko-pomorskie	2 065	10,1

W Tabeli 10. podano liczbę i procent uczniów z dysleksją rozwojową w poszczególnych powiatach w stosunku do liczby uczniów w powiecie rozwiązujących zadania ze standardowego zestawu zadań.

Tabela 10. Liczba zdających z dysleksją rozwojową w powiatach województwa kujawsko-pomorskiego

Powiat	Uczniowie z dysleksją rozwojową	
	liczba	procent
aleksandrowski	50	8,9
brodnicki	64	7,5
bydgoski	158	14,5
chełmiński	32	6,0
golubsko-dobrzyński	28	5,2
grudziądzki	19	4,1
inowrocławski	181	11,9
lipnowski	74	9,0
mogileński	30	6,1
nakielski	45	4,9
radziejowski	67	15,4
rypiński	7	1,4
sępoleński	12	2,6
świecki	60	6,1
toruński	174	15,8
tucholski	79	14,3
wąbrzeski	13	3,6
włocławski	164	17,3
żniński	42	5,5
m. Bydgoszcz	411	14,2
m. Grudziądz	34	4,3
m. Toruń	177	10,4
m. Włocławek	144	13,6
Województwo kujawsko-pomorskie	2 065	10,1

Odsetek uczniów ze stwierdzoną dysleksją waha się od 1,4% w powiecie rypińskim do 17,3% w powiecie włocławskim.

9. Uczniowie zwolnieni ze sprawdzianu

Z powodu szczególnych przypadków losowych lub zdrowotnych uniemożliwiających przystąpienie do sprawdzianu zarówno w pierwszym, jak i w dodatkowym terminie dyrektor OKE w Gdańsku podjął decyzję o zwolnieniu ze sprawdzianu 44 uczniów.

Na podstawie wydanych przez kuratora oświaty zaświadczeń stwierdzających uzyskanie tytułu laureata konkursu przedmiotowego o zasięgu wojewódzkim lub ponadwojewódzkim z obowiązku przystąpienia do egzaminu zostało zwolnionych w województwie kujawsko-pomorskim 154 uczniów. Zgodnie z zapisem w *Rozporządzeniu* otrzymali oni zaświadczenia z najwyższym wynikiem ze sprawdzianu.

Zestawienie liczby zwolnionych ze sprawdzianu laureatów konkursów przedmiotowych o zasięgu wojewódzkim lub ponadwojewódzkim w powiatach województwa kujawsko-pomorskiego przedstawiono w Tabeli 11.

Tabela 11. Liczba laureatów konkursów przedmiotowych w powiatach województwa kujawsko-pomorskiego

Powiat	Laureaci konkursów przedmiotowych	
	liczba	procent
aleksandrowski	2	0,36
brodnicki	2	0,23
bydgoski	4	0,37
chełmiński	2	0,38
golubsko-dobrzyński	2	0,37
grudziądzki	3	0,65
inowrocławski	16	1,05
lipnowski	2	0,24
mogileński	0	0,00
nakielski	2	0,22
radziejowski	4	0,92
rypiński	1	0,20
sępoleński	1	0,22
świecki	4	0,40
toruński	11	1,00
tucholski	1	0,18
wąbrzeski	5	1,39
włocławski	1	0,11
żniński	1	0,13
m. Bydgoszcz	43	1,49
m. Grudziądz	6	0,75
m. Toruń	25	1,47
m. Włocławek	16	1,52
Województwo kujawsko-pomorskie	154	0,76

Tytuł laureata konkursu przedmiotowego o zasięgu wojewódzkim lub ponadwojewódzkim zdobyli uczniowie z dwudziestu dwóch powiatów województwa kujawsko-pomorskiego. Najwyższy odsetek takich uczniów wystąpił we Włocławku.

ROZDZIAŁ III

Ewaluacja przebiegu sprawdzianu

W ewaluacji sprawdzianu 2011 wykorzystano następujące metody badawcze:

- obserwację uczestniczącą
- analizę dokumentacji.

Każdy obserwator rejestrował przebieg sprawdzianu w sali egzaminacyjnej w tzw. arkuszu obserwacji.

Pracownicy OKE w Gdańsku sprawdzili sposób zapakowania przesyłek od dyrektorów szkół oraz zgodność liczby przekazanych zestawów z opisem na bezpiecznych kopertach. Po uporządkowaniu dokumentacji egzaminacyjnej dokonano jej przeglądu w Wydziale Badań i Analiz pod kątem kompletności i poprawności wypełnienia oraz zgodności składu i liczebności zespołów nadzorujących w salach egzaminacyjnych z zapisami *Rozporządzenia*. Szczegółowej analizie poddano uwagi dyrektorów szkół dotyczące przebiegu sprawdzianu.

Na terenie województwa kujawsko-pomorskiego 203 obserwatorów oceniało prawidłowość przygotowania placówek do egzaminu oraz przebieg sprawdzianu, w tym wykonywanie obowiązków przez członków zespołów egzaminacyjnych i sposób pracy zdających.

Najwięcej arkuszy obserwacji (około 66% wszystkich przekazanych do WBiA) wypełnili przedstawiciele organów prowadzących szkoły. Kolejne (ze względu na liczebność) arkusze obserwacji pochodzą od przedstawicieli placówek doskonalenia nauczycieli (około 18%) oraz przedstawicieli organów sprawujących nadzór nad szkołami (około 16%). Zestawienie liczby przekazanych arkuszy obserwacji wypełnionych przez poszczególne grupy obserwatorów sprawdzianu przedstawiono w Tabeli 12.

Tabela 12. Przekazane do OKE w Gdańsku arkusze obserwacji według grup obserwatorów

Liczba przekazanych do OKE arkuszy obserwacji przebiegu sprawdzianu wypełnionych przez przedstawicieli			Łączna liczba arkuszy obserwacji przekazanych do OKE
organu sprawującego nadzór pedagogiczny (KO)	organów prowadzących szkoły (OPS)	placówek doskonalenia nauczycieli (PDN)	
33	133	37	203

W porównaniu z rokiem 2010 zmalał odsetek (o około 6%) obserwatorów z organów prowadzących szkoły, a wzrósł – z organów sprawujących nadzór pedagogiczny i z placówek doskonalenia.

Na podstawie spostrzeżeń obserwatorów oraz wyników formalnej analizy dokumentacji egzaminacyjnej opracowano w Wydziale Badań i Analiz wnioski dotyczące organizacji i przebiegu sprawdzianu w szkołach podstawowych.

1. Obserwacja przygotowania sprawdzianu

W myśl zapisów w *Rozporządzeniu* i procedurach pracownicy Okręgowej Komisji Egzaminacyjnej w Gdańsku koordynowali przygotowanie i przeprowadzenie sprawdzianu w szkołach podstawowych na terenie województw kujawsko-pomorskiego i pomorskiego.

Spośród wszystkich sal egzaminacyjnych w danej szkole obserwator wybierał jedną, w której przebywał od początku do końca trwania sprawdzianu, obserwując zgodność jego

przebiegu z *Procedurami* i prawidłowość przekazywania przewodniczącemu szkolnego zespołu egzaminacyjnego zabezpieczonych zestawów wraz z dokumentacją egzaminacyjną.

Na podstawie § 40 ust. 1 *Rozporządzenia* za organizację i przebieg sprawdzianu w szkołach odpowiadali dyrektorzy szkół. Powołali oni członków szkolnego zespołu egzaminacyjnego, a spośród nich – zespoły nadzorujące przebieg sprawdzianu w poszczególnych salach. Do zadań zespołów należało między innymi przygotowanie sal egzaminacyjnych ściśle według zapisów w *Rozporządzeniu* i zgodnie z przepisami bezpieczeństwa i higieny pracy.

Przed wejściem do każdej sali umieszczono listy zdających. W salach

- ustawiono stoliki w jednym kierunku w odległości zapewniającej samodzielność pracy uczniów
- umieszczono na stolikach kartki z imieniem, nazwiskiem, trzyznakowym kodem zdającego i jego numerem PESEL
- rozmieszczono miejsca dla przewodniczącego i członków zespołu nadzorującego w sposób zapewniający kontrolę pracy wszystkich uczniów
- przygotowano tablicę (planszę) do zapisania godziny rozpoczęcia i zakończenia egzaminu
- umieszczono sprawny zegar widoczny dla wszystkich zdających
- usunięto wszystkie pomoce dydaktyczne
- przygotowano zapasowe przybory piśmiennicze.

W jednej z obserwowanych sal nie przygotowano zapasowych przyborów do pisania, ponieważ: *Każdy zdający posiadał własne dodatkowe przybory piśmiennicze.*

W innej sali: *kartki zawierały trzyznakowy kod zdającego i jego PESEL, brakowało imion i nazwisk.*

Z analizy szkolnej dokumentacji egzaminacyjnej i arkuszy obserwacji sprawdzianu wynika, że we wszystkich salach składy i liczebność zespołów nadzorujących były zgodne z zapisami w *Rozporządzeniu*.

2. Obserwacja przebiegu sprawdzianu

Za prawidłowy przebieg sprawdzianu w danej sali odpowiadał przewodniczący zespołu nadzorującego (PZN), który kierował pracą tego zespołu. W szczególności zadaniem zespołu nadzorującego (ZN) było zapewnienie samodzielności pracy zdających.

W opinii obserwatorów we wszystkich obserwowanych salach czynności organizacyjne związane z rozpoczęciem sprawdzianu wykonano sprawnie.

W zdecydowanej większości sal egzaminacyjnych rozdano zestawy egzaminacyjne o godzinie 9⁰⁰ lub 2-3 minuty po tej godzinie. W siedmiu salach odbyło się to nieco później, po zakończeniu dłuższej trwających czynności organizacyjnych.

Obserwatorzy potwierdzili, że PZN polecił zdającym sprawdzenie kompletności zestawów egzaminacyjnych oraz przypomnieli im sposób kodowania arkuszy egzaminacyjnych. Ponadto polecił uczniom zapoznanie się z zamieszczoną na pierwszej stronie arkusza egzaminacyjnego *Instrukcją* lub *Informacją dla ucznia*. W przypadku uczniów posiadających specjalne wskazania w opiniach czy orzeczeniach wydanych przez poradnie pedagogiczno-psychologiczne ich pracę nad zestawem wspomagał lektor/nauczyciel wspomagający.

W niektórych salach wystąpiły problemy: *Kilkoro dzieci miało trudności z zakodowaniem zestawu.; Dzieci nie wiedziały, że zabezpieczenia testów należy rozciąć np. przy pomocy linijki, wiele z nich próbowało mozolnie odklejać zabezpieczenia.; PZN przypomniał i o konieczności sprawdzenia kompletności zestawu, i o sposobie kodowania, i o obowiązku zapoznania się z instrukcją, ale z powodu złej akustyki (sala gimnastyczna) słowa były mało, a nawet dla siedzących z tyłu (jak ja) wcale niezrozumiałe. Dzieci dopytywały się siebie nawzajem. Później członkowie komisji dochodzili do dzieci i wyjaśniali indywidualnie problemy związane z kodowaniem prac; Dokonano wymiany zestawu dla jednej z szóstkłasierek.*

W innej sali: *Na tablicy zapisano wyłącznie czas zakończenia sprawdzianu.*

Obserwatorzy uznali, że praca zdających była samodzielna i przebiegała w atmosferze sprzyjającej skupieniu: *Sprawdzian przeprowadzono zgodnie z obowiązującą instrukcją. Uczniowie pracowali samodzielnie.*

W kilku obserwowanych salach: *Ukończono pracę z zestawem egzaminacyjnym przed wyznaczonym czasem.*

PZN i członkowie ZN po upływie czasu przeznaczanego na sprawdzian odebrali od uczniów arkusze, sporządzili dokumentację, zapakowali w sali wypełnione przez zdających arkusze do bezpiecznych kopert i zakleili je w obecności wszystkich członków ZN i przedstawicieli zdających, po czym przekazali je PSZE.

We wszystkich obserwowanych salach sprawdzian przebiegał zgodnie z zapisami instrukcji, a przewodniczący i członkowie zespołów nadzorujących przebieg sprawdzianu wywiązywali się właściwie ze swoich zadań. Podczas trwania sprawdzianu zapewniono atmosferę sprzyjającą samodzielnej pracy uczniów.

Żaden z obserwatorów nie stwierdził, że w trakcie sprawdzianu zaistniały zdarzenia mogące być przyczyną jego unieważnienia. Według wszystkich organizacja i przebieg tegorocznego sprawdzianu były zgodne z *Procedurami*. Obserwatorzy podkreślali: *Na podstawie przeprowadzonej obserwacji stwierdzam, że sprawdzian w klasie VI został przygotowany i przeprowadzony zgodnie z obowiązującymi procedurami.; Sprawdzian przebiegał sprawnie i bez zakłóceń.; Sprawdzian został bardzo dobrze przygotowany oraz bardzo sprawnie przeprowadzony. Widoczne duże zaangażowanie wszystkich pracowników szkoły.; Zespół nadzorujący oraz przewodniczący poczynili niezbędne kroki, aby sprawdzian przebiegał dobrze.; Nie wystąpiły żadne czynniki zakłócające przebieg sprawdzianu.*

Po przeprowadzonym sprawdzianie w Okręgowej Komisji Egzaminacyjnej w Gdańsku segregowano przesyłki kurierskie zawierające materiały egzaminacyjne otrzymane ze szkół. Zestawy egzaminacyjne w zaklejonych i odpowiednio opisanych bezpiecznych kopertach były pakowane i przekazywane do określonych ośrodków sprawdzania, a dokumentację egzaminacyjną przekazano do Wydziału Organizacyjno-Administracyjnego.

Podczas odbioru przesyłek kurierskich ze szkół w OKE w Gdańsku wstępnie analizowano **dokumentację egzaminacyjną**. Następnie po uporządkowaniu dokumentacji egzaminacyjnej według identyfikatorów poszczególnych szkół możliwa była jej szczegółowa analiza. Stwierdzono, że w zdecydowanej większości szkół dokumentacja egzaminacyjna była kompletna i przygotowana prawidłowo, zgodnie z obowiązującą procedurą. W nielicznych szkołach odnotowano następujące uchybienia:

- brak zapisu o liczbie przekazywanych zestawów egzaminacyjnych na etykietach samoprzylepnych umieszczonych na kopertach
- niezgodność liczby kopert z liczbą podaną w protokole
- niezgodność liczby arkuszy egzaminacyjnych podanej w protokole z liczbą naniesioną na etykietach umieszczonych na kopertach
- umieszczanie na bezpiecznej kopercie danych adresowych szkoły, imiennej pieczętki dyrektora szkoły
- brak protokołu przekazania/odbioru dokumentacji egzaminacyjnej
- przekazywanie zbędnej dokumentacji egzaminacyjnej (np. protokołu przebiegu sprawdzianu w sali, powołania członków szkolnego zespołu egzaminacyjnego).

W zbiorczych protokołach przekazania/odbioru dokumentacji egzaminacyjnej dyrektorzy najczęściej pisali: *Bez uwag.; Brak uwag.; Sprawdzian przebiegał bez zakłóceń zgodnie z wytycznymi OKE w Gdańsku.; Sprawdzian przebiegał bez problemów.*

W jednej ze szkół zapisano: *Wymieniono zestaw uczniowi, który podczas otwierania zestawu oderwał kartę odpowiedzi.* W innej szkole: *Uczennica pisząca sprawdzian S-8-112 była nieobecna*

z przyczyn nieusprawiedliwionych. W jednej ze szkół: po zaklejeniu bezpiecznej koperty przewodnicząca zespołu nadzorującego zorientowała się, że nie zostały naklejone na zestawach naklejki z kodem szkoły.

Po przeprowadzonym sprawdzianie, w przypadku, gdy w szkole wystąpiły problemy ze sposobem dystrybucji i jakością zestawów egzaminacyjnych, dyrektorzy szkół mieli możliwość przekazania do OKE w Gdańsku informacji dotyczących **jakości dystrybucji i druku arkuszy**. W tym celu w *Serwisie dla dyrektora szkoły* przygotowano w wersji elektronicznej ankietę *Ocena jakości dystrybucji i druku zestawów egzaminacyjnych*.

Ankietę wypełniło **156 dyrektorów szkół** spośród 667 zgłoszonych do sprawdzianu, mimo że w większości szkół nie było problemów z dystrybucją i jakością druku arkuszy egzaminacyjnych do sprawdzianu w 2011 roku.

Poniżej przedstawiono wnioski płynące z uwag dyrektorów szkół.

W trzech szkołach kurier dostarczający przesyłkę nie sprawdził tożsamości osoby podanej w liście przewozowym.

Również w trzech szkołach w przesyłce brakowało instrukcji dotyczącej uruchomienia procedury awaryjnej.

Dyrektor jednej ze szkół poinformował: *Dwie bezpieczne koperty były sklezione. Tego samego dnia dystrybutor dostarczył nowe.*

Przykłady **innych uwag** dyrektorów szkół dotyczące jakości dystrybucji i druku zestawów egzaminacyjnych: *Przesyłka była zgodna z zamówieniem. Zestawy dostarczone bez zarzutu.; Wszystkie arkusze przygotowano prawidłowo.; W zestawach egzaminacyjnych nie było błędów.; Jakość dystrybucji i druków egzaminacyjnych – bez zastrzeżeń.; Wszystko odbyło się zgodnie z procedurami i bez reklamacji.*

3. Ewaluacja procesu sprawdzania zestawów egzaminacyjnych

3.1. Organizacja sprawdzania

Sprawdzanie zestawów egzaminacyjnych na terenie województwa kujawsko-pomorskiego odbyło się w ośrodkach sprawdzania zlokalizowanych w pięciu miastach: w Bydgoszczy, Grudziądzu, Inowrocławiu, Toruniu i we Włocławku. W 14 zespołach prace uczniów sprawdzało 290 egzaminatorów wpisanych do ewidencji egzaminatorów OKE w Gdańsku. Nad rzetelną weryfikacją sprawdzania zestawów egzaminacyjnych czuwało 42 egzaminatorów powtórnego sprawdzania oraz przewodniczących zespołów egzaminatorów.

Wszyscy egzaminatorzy, na których w tym roku spoczywała odpowiedzialność za jakość sprawdzenia zestawów szóstoklasistów, zostali gruntownie przeszkoleni w zakresie stosowania zasad punktowania odpowiedzi uczniowskich do zadań otwartych. Następnego dnia po szkoleniu we wszystkich zespołach przystąpiono do sprawdzania i weryfikacji oceniania rozwiązań. Wszelkie nietypowe rozwiązania były przez egzaminatorów na bieżąco konsultowane z egzaminatorami funkcyjnymi. Nad przebiegiem sprawdzania czuwali koordynatorzy CKE i OKE w Gdańsku.

Przewodniczący zespołów, oprócz powtórnego ocenienia prac pobranych od każdego egzaminatora z zespołu, sprawowali pieczę nad liczebną zgodnością całej puli prac przydzielonej zespołowi do sprawdzenia, nad właściwym obiegiem arkuszy podczas ich sprawdzania, szczegółowym dokumentowaniem pracy zespołu oraz przekazaniem zestawów wraz z dokumentacją do OKE w Gdańsku. Podczas trwania sesji egzaminacyjnej przewodniczący zespołów kontaktowali się z OKE telefonicznie i za pośrednictwem *Forum dla przewodniczących*, gdzie zgłaszali wszelkie wątpliwości, problemy organizacyjne lub informacje o postępie prac w zespole.

Najczęściej zgłaszanym do OKE problemem był brak odpowiednich adnotacji na naklejkach na bezpiecznych kopertach, w których znajdowały się zestawy uczniów wymagających specjalnych dostosowań (np. uczniów z dysleksją, przewlekle chorych) i na kopertach, w których brakowało zestawów niektórych uczniów. Kilkaset takich przypadków zostało wyjaśnionych dzięki przejrzeniu dokumentacji przysłanej do OKE ze szkół, szczególnie wykazów uczniów z dysfunkcjami i list uczniów z poszczególnych sal egzaminacyjnych. Przewodniczący zespołów, po otrzymaniu informacji zwrotnej o uczniach wymagających zastosowania specjalnych kryteriów podczas sprawdzania, nieobecnych na sprawdzianie lub laureatów konkursów, przekazywali te ustalenia egzaminatorom, aby mogli oni kontynuować pracę i uzupełnić na naklejkach na kopertach wszelkie brakujące zapisy o uczniach dyslektycznych, chorych, zwolnionych, nieobecnych.

W czasie trwania sesji egzaminacyjnej około 10% prac przydzielonych każdemu zespołowi poddano powtórnemu sprawdzeniu. Ponadto po zakończeniu prac zespołów egzaminatorów w siedzibie OKE w Gdańsku dokonano weryfikacji sprawdzania ponad 2% standardowych zestawów egzaminacyjnych. Na podstawie analizy sposobu punktowania rozwiązań uczniowskich przez egzaminatorów oraz opinii i uwag przekazanych przez egzaminatorów, egzaminatorów powtórnego sprawdzania i przewodniczących zespołów egzaminatorów można stwierdzić, że proces sprawdzania pod względem organizacyjnym przebiegał dokładnie według ustalonego harmonogramu sesji, a merytorycznie zgodny był z ogólnopolskimi ustaleniami.

3.2. Ustalenie i przekazanie wyników sprawdzianu różnym odbiorcom

Sprawdzone i ocenione zestawy egzaminacyjne szóstoklasistów zostały przekazane do Wydziału Organizacyjno-Administracyjnego Okręgowej Komisji Egzaminacyjnej w Gdańsku. Zaznaczenia z kart odpowiedzi zeskanowano za pomocą czytników optycznych, po czym ustalono wyniki poszczególnych uczniów.

Przygotowano zbiorcze zestawienia wyników, które zostały przekazane do Centralnej Komisji Egzaminacyjnej, a w dniu uwolnienia wyników sprawdzianu (27 maja) – do szkół, organów prowadzących szkoły oraz organu nadzorującego szkoły. Od tego dnia dyrektorzy szkół mogli informować swoich uczniów o wynikach uzyskanych przez nich ze sprawdzianu.

Wyniki sprawdzianu 2011 udostępniono dyrektorom szkół podstawowych w postaci plików zawierających informacje o indywidualnych wynikach punktowych szóstoklasistów za rozwiązanie poszczególnych zadań i w obszarach standardów, o ich wynikach średnich i poziomie wykonania zadań dla całej klasy i dla szkoły. Dane te udostępnione były w *Serwisie dla dyrektorów szkół* uprawnionym odbiorcom, po zalogowaniu się. Ponadto w osobnym pliku zamieszczono dla dyrektorów szkół informacje o wynikach dla gmin z uwzględnieniem liczebności zdających, średniej ze sprawdzianu w punktach i procentach.

We wstępnej informacji o wynikach sprawdzianu 2011 zaprezentowano zainteresowanym odbiorcom wartości podstawowych parametrów statystycznych wyników uczniów rozwiązujących różne typy zestawów egzaminacyjnych, wyników szkół w województwie, a także zestawienie wyników punktowych i procentowych ustalonych dla poszczególnych powiatów z uwzględnieniem pięciu obszarów umiejętności.

Wydano i rozesłano do wszystkich szkół indywidualne zaświadczenia o wynikach uczniów, którzy napisali sprawdzian oraz zaświadczenia dla uczniów, którzy byli zwolnieni z obowiązku przystąpienia do niego decyzją dyrektora OKE w Gdańsku lub na podstawie dokumentu potwierdzającego uzyskanie tytułu laureata konkursu przedmiotowego. Zaświadczenia te uczniowie otrzymali w dniu zakończenia zajęć dydaktyczno-wychowawczych wraz ze świadectwami ukończenia szkoły podstawowej.

ROZDZIAŁ IV

Analiza wyników sprawdzianu

1. Wyniki zdających bez dysfunkcji oraz zdających ze specyficznymi trudnościami w uczeniu się (zestaw standardowy – S-1-112)

1.1. Opis zestawu zadań

Zestaw zadań w wersji standardowej S-1-112 rozwiązywali uczniowie bez dysfunkcji i z dysleksją rozwojową. Na jego bazie opracowano arkusze dostosowane przeznaczone dla uczniów słabo widzących (S-4-112, S-5-112) i niewidomych (S-6-112) oraz słabo słyszących i niesłyszących (S-7-112).

Czas przeznaczony na rozwiązanie wszystkich zadań przez uczniów przystępujących do sprawdzianu jest określony w *Rozporządzeniu* i w przypadku braku dostosowania warunków i formy egzaminu wynosi 60 minut; dla uczniów uprawnionych czas ten mógł być przedłużony maksymalnie o 30 minut.

Zestaw standardowy składał się z 20 zadań zamkniętych oraz 6 otwartych. Za poprawne wykonanie wszystkich zadań uczeń mógł otrzymać 40 punktów – po 20 za zadania zamknięte i otwarte.

Sprawdzono umiejętności szóstoklasistów w zakresie pięciu obszarów standardów wymagań: *czytania, pisania, rozumowania, korzystania z informacji i wykorzystywania wiedzy w praktyce*. Udział punktów możliwych do uzyskania za każdy z tych obszarów przedstawia Tabela 13.

Tabela 13. Plan standardowego zestawu zadań (S-1-112)

Nr obszaru standardu	Obszar standardu wymagań	Liczba punktów	Waga	Numery zadań (kryteriów)
I	<i>Czytanie</i>	10	25%	1, 2, 3, 4, 5, 6, 12, 13, 14, 15
II	<i>Pisanie</i>	10	25%	25 (I-V), 26 (I, II)
III	<i>Rozumowanie</i>	8	20%	7, 16, 17, 20, 22, 23
IV	<i>Korzystanie z informacji</i>	4	10%	8, 9, 10, 11
V	<i>Wykorzystywanie wiedzy w praktyce</i>	8	20%	18, 19, 21, 24
	Razem	40	100%	

Umiejętności z obszaru *czytanie* sprawdzono dziesięcioma zadaniami zamkniętymi. Badano czytanie dwóch tekstów: popularnonaukowego i poetyckiego.

Umiejętności z obszaru *pisanie* sprawdzono dwoma zadaniami otwartymi. Uczeń musiał zredagować zaproszenie i dłuższą wypowiedź na podany temat. Badano umiejętność przestrzegania poprawności językowej, ortograficznej i interpunkcyjnej.

Umiejętności z obszaru *rozumowanie* sprawdzono czterema zadaniami zamkniętymi i dwoma otwartymi. Badały one między innymi umiejętność rozpoznawania charakterystycznych cech i własności figur oraz ustalania sposobu rozwiązania zadania.

Umiejętności z obszaru *korzystanie z informacji* sprawdzono czterema zadaniami zamkniętymi. Badano nimi, czy uczeń umie posługiwać się źródłem informacji.

Umiejętności z obszaru *wykorzystywanie wiedzy w praktyce* sprawdzono dwoma zadaniami zamkniętymi i dwoma otwartymi. Uczniowie musieli się wykazać umiejętnością wykonania

obliczeń dotyczących długości i pieniędzy, a także wykorzystania własności liczb w sytuacji praktycznej.

Szczegółowe informacje o umiejętnościach szóstoklasistów badanych podczas sprawdzianu znajdują się w podrozdziale 1.2.2. oraz w załączniku 1. do niniejszego sprawozdania.

1.2. Wyniki zdających

1.2.1. Ogólne wyniki zdających

Zadania z zestawu standardowego w województwie kujawsko-pomorskim rozwiązywało 20 345 uczniów, a w kraju 374 454 uczniów.

W Tabeli 14. przedstawiono wartości podstawowych wskaźników statystycznych wyników zdających w województwie kujawsko-pomorskim i w kraju, a na Rysunku 1. – rozkład liczebności wyników w województwie.

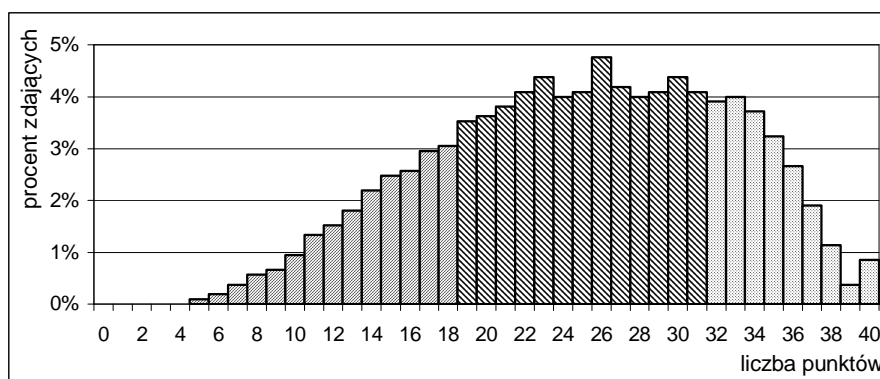
Tabela 14. Wartości wskaźników statystycznych wyników zdających w województwie kujawsko-pomorskim i w kraju – zestaw S-1-112

Wskaźnik statystyczny*	Wartość wskaźnika	
	w województwie	w kraju
Liczebność	20 345	374 454
Wynik minimalny	1	0
Wynik maksymalny	40	40
Wynik średni w punktach	24,94	25,27
Wynik średni w procentach	62	63
Modalna	26	30
Odchylenie standardowe	7,57	7,51

* Definicje wskaźników statystycznych zamieszczono na stronie internetowej Okręgowej Komisji Egzaminacyjnej w Gdańsku (www.oke.gda.pl) w zakładce *Opracowania wyników*, w pozycji *Podstawowe dane statystyczne*.

Średni wynik uzyskany przez uczniów z województwa wyniósł 24,94 punktu, co stanowi 62% maksymalnej liczby punktów możliwych do otrzymania. Najniższy spośród wyników (1 punkt) uzyskał jeden uczeń, a najwyższy (40 punktów) uzyskało 174 uczniów (0,9%), w tym 154 było laureatami konkursów przedmiotowych o zasięgu wojewódzkim lub ponadwojewódzkim. Wynik najczęściej występujący – 26 punktów uzyskało 1 024 uczniów (5%). Wyniki około 70% uczniów mieszczą się w przedziale od 16 do 33 punktów.

Rysunek 1. Rozkład wyników zdających w województwie kujawsko-pomorskim – zestaw S-1-112



W tegorocznej populacji szóstoklasistów wyróżniono **trzy strefy osiągnięć uczniów**:

- do 18 punktów (**staniny 1-3**) – strefa wyników **niskich**
- od 19 do 31 punktów (**staniny 4-6**) – strefa wyników **średnich**
- od 32 punktów (**staniny 7-9**) – strefa wyników **wysokich**.

W Tabeli 15. przedstawiono przedziały punktowe wyników zdających na skali staninowej wyznaczone w Centralnej Komisji Egzaminacyjnej dla sprawdzianu przeprowadzonego w kwietniu 2011 roku.

Tabela 15. Przedziały punktowe wyników zdających w kraju na skali staninowej – zestaw S-1-112

Numer stanina	1	2	3	4	5	6	7	8	9
Przedział punktowy	0-10	11-14	15-18	19-22	23-27	28-31	32-34	35-37	38-40

* Informacje dotyczące zastosowania skali staninowej do interpretacji wyników sprawdzianu znajdują się w podrozdziale 1.2.9.

Uczniowie z województwa kujawsko-pomorskiego, którzy osiągnęli ze sprawdzianu wyniki niskie, uzyskali średnio 35,5% punktów możliwych do zdobycia (o ponad 5 punktów procentowych więcej niż w roku 2010).

Uczniowie, którzy osiągnęli wyniki średnie, uzyskali średnio 62,9% punktów możliwych do zdobycia.

Uczniowie, którzy osiągnęli wyniki wysokie, uzyskali średnio 86,6% punktów możliwych do zdobycia.

W strefie wyników niskich znalazło się 21,7% uczniów z województwa kujawsko-pomorskiego, a w strefie wyników wysokich – 22,8% uczniów.

W Tabeli 16. podano średnie wyniki zdających w poszczególnych powiatach.

Tabela 16. Wyniki zdających w powiatach województwa kujawsko-pomorskiego – zestaw S-1-112

Powiat	Wynik średni	
	w punktach	w procentach
aleksandrowski	23,8	59
brodnicki	24,7	62
bydgoski	25,3	63
chełmiński	23,9	60
golubsko-dobrzyński	24,4	61
grudziądzki	23,3	58
inowrocławski	25,1	63
lipnowski	23,2	58
mogileński	24,6	62
nakielski	23,1	58
radziejowski	25,3	63
rypiński	24,0	60
sępoleński	24,3	61
świecki	24,1	60
toruński	25,6	64
tucholski	24,3	61
wąbrzeski	23,9	60
włocławski	23,6	59
żniński	23,7	59
m. Bydgoszcz	26,4	66
m. Grudziądz	25,0	62
m. Toruń	27,1	68
m. Włocławek	25,7	64
Województwo kujawsko-pomorskie	24,9	62

Najwyższy średni wynik uzyskali szóstoklasiści z Torunia – 68% punktów możliwych do uzyskania, a najniższy – 58% punktów – uczniowie z powiatów grudziądzkiego, lipnowskiego i nakielskiego.

1.2.2. Wyniki zdających w obszarach standardów wymagań

W Tabeli 17. oraz na Rysunku 2. podano zróżnicowanie wartości wybranych wskaźników statystycznych wyników uczniów w obszarach standardów wymagań egzaminacyjnych.

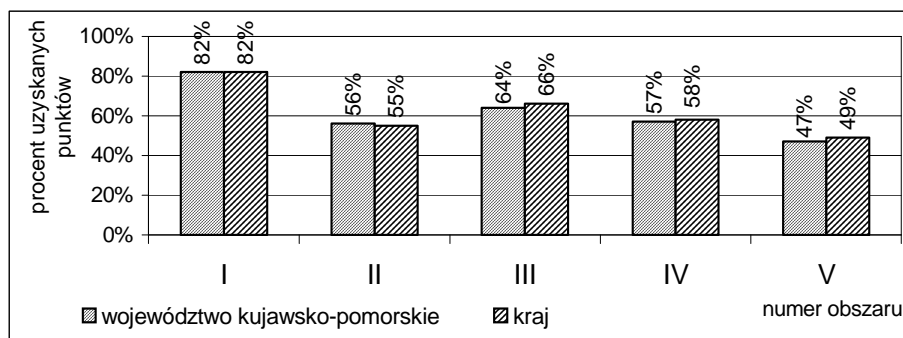
Uwaga: Wyniki wyrażone w procentach podane w niniejszym opracowaniu pochodzą od wartości punktowych obliczonych z dokładnością większą niż jedno miejsce po przecinku.

Tabela 17. Wartości wskaźników statystycznych wyników zdających w województwie kujawsko-pomorskim i w kraju w obszarach standardów wymagań – zestaw S-1-112

Wskaźnik statystyczny	Woj. kujawsko-pomorskie					Kraj				
	Wartość wskaźnika w obszarze*									
	I	II	III	IV	V	I	II	III	IV	V
Wynik średni w punktach	8,2	5,6	5,1	2,3	3,8	8,3	5,5	5,3	2,3	3,9

* obszary umiejętności szóstoklasistów: I – czytanie (0-10 pkt), II – pisanie (0-10 pkt), III – rozumowanie (0-8 pkt), IV – korzystanie z informacji (0-4 pkt), V – wykorzystywanie wiedzy w praktyce (0-8 pkt)

Rysunek 2. Procent punktów uzyskanych przez zdających w województwie kujawsko-pomorskim i w kraju w obszarach standardów wymagań – zestaw S-1-112



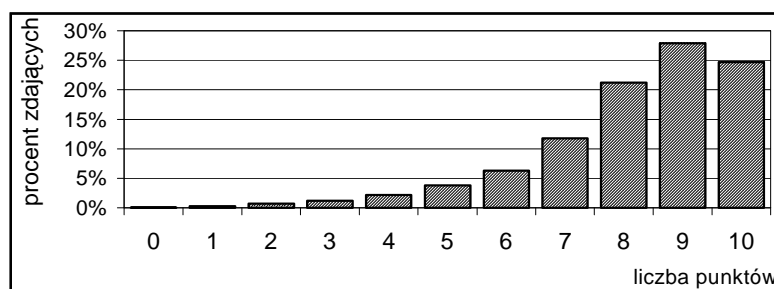
Najlepiej zostały opanowane przez uczniów umiejętności z obszaru *czytanie*. Wynik średni szóstoklasistów z województwa w obszarze *pisanie* jest nieco wyższy od wyniku uzyskanego przez całą populację szóstoklasistów w kraju, natomiast wyniki w obszarach standardów wymagań III-V są niższe od wyników ich rówieśników w kraju.

Poniżej zamieszczono informacje na temat rozkładów wyników w obszarach standardów wymagań egzaminacyjnych, przedstawiono wszystkie umiejętności sprawdzane poszczególnymi zadaniami oraz analizę rozwiązania wybranych zadań przez szóstoklasistów.

Czytanie

Na Rysunku 3. przedstawiono rozkład wyników zdających w województwie kujawsko-pomorskim w obszarze *czytanie*.

Rysunek 3. Rozkład wyników zdających w województwie w obszarze czytanie – zestaw S-1-112



W obszarze *czytanie* wynik najczęściej występujący wynosi 9 punktów; uzyskało go 27,9% piszących. Wynik maksymalny – 10 punktów – zdobyło natomiast 24,8% szóstoklasistów w województwie. Prawie 92% zdających osiągnęło co najmniej 5 punktów za umiejętności badane w tym obszarze.

W Tabeli 18. przedstawiono informacje o poziomie opanowania umiejętności z obszaru *czytanie* przez uczniów w trzech strefach wyników.

Tabela 18. Poziom opanowania umiejętności z obszaru *czytanie* przez uczniów z województwa w poszczególnych strefach wyników

		Uczniowie w strefie wyników		Poziom opanowania umiejętności	
		liczba	% populacji w woj.	w punktach	w procentach
Strefa wyników	niskich	4 420	21,7	6,1	61
	średnich	11 289	55,5	8,5	85
	wysokich	4 636	22,8	9,5	95

Uczniowie o wynikach niskich wykazali się w tym obszarze opanowaniem umiejętności na poziomie około 61% (6 punktów na 10 możliwych do zdobycia), podczas gdy uczniowie o wynikach średnich – już około 85%. Uczniowie z najniższych staninów wymagają usprawnienia umiejętności wyszukiwania informacji w tekstach różnego typu, analizowania ich treści i wnioskowania na tej podstawie.

Dziesięć zadań zamkniętych badających poziom opanowania umiejętności czytania odnosiło się do dwóch tekstów – popularnonaukowego i poetyckiego. Uczniowie z województwa kujawsko-pomorskiego uzyskali za wykonanie tych zadań wyniki niewiele różniące się od wyników populacji krajowej (82% w województwie, 83% w kraju). Poniższa tabela przedstawia wszystkie umiejętności z obszaru *czytanie* badane poszczególnymi zadaniami oraz procent poprawnych rozwiązań tych zadań.

Tabela 19. Umiejętności z obszaru *czytanie* badane podczas sprawdzianu

Zad.	Badana umiejętność (nr standardu)	Sprawdzana czynność Uczeń:	Procent poprawnych rozwiązań w województwie
1.	odczytywanie tekstu popularnonaukowego (1.1)	odczytuje ogólny sens tekstu	90
2.		wyszukuje informację w tekście	92
3.		określa funkcję elementów tekstu	55
4.		wyszukuje informacje podane wprost	91
5.		rozumie puentę tekstu	92
6.		wnioskuje na podstawie przesłanek zawartych w tekście	96
12.	odczytywanie tekstu poetyckiego (1.1)	wnioskuje na podstawie przesłanek zawartych w tekście	84
13.		określa intencję bohatera	91
14.		rozumie główną myśl tekstu	48
15.		dostrzega charakterystyczną cechę języka utworu	82

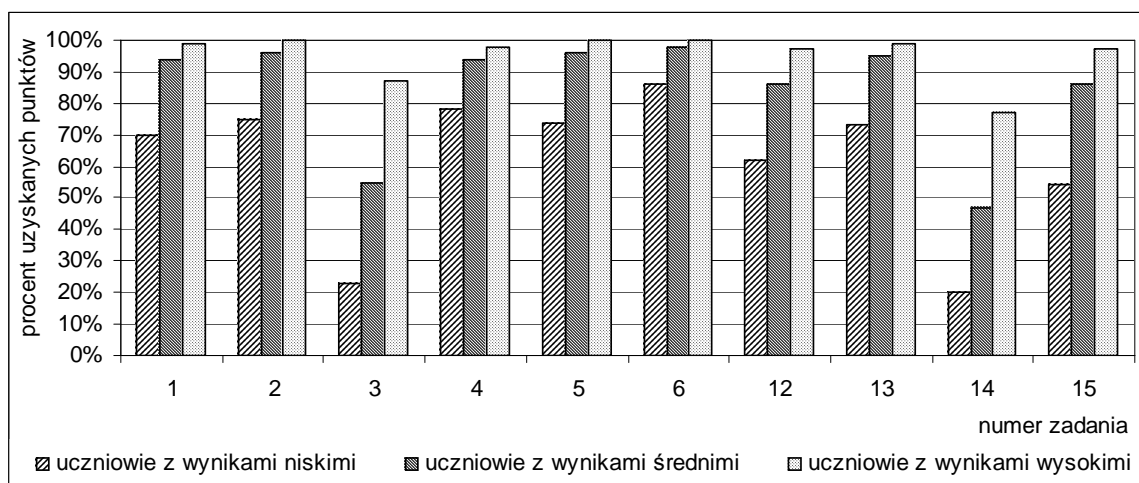
Do czynności dobrze opanowanych przez uczniów, badanych w ramach czytania tekstu popularnonaukowego, należało nie tylko wyszukanie informacji podanych w tekście (zadania 2. i 4.), ale także niektóre spośród bardziej złożonych umiejętności: odczytanie ogólnego sensu tekstu oraz jego puenty (zadania 1. i 5.) i wnioskowanie o cesze bohatera anegdoty na podstawie

przesłanek wynikających z tekstu (zad. 6.). Podczas pracy nad tekstem popularnonaukowym największy problem sprawiło szóstoklasistom określenie funkcji, jaką w kontekście całości pełni matematyczny zapis sposobu rozumowania bohatera (zad. 3.). Prawidłową odpowiedzią było: *Tok myślenia Karola przy rozwiązywaniu zadania*, tymczasem niemal 30% piszących wybrało dystraktor: *Obliczenia zapisane przez Karola w zeszycie* (a bohater tekstu zapisał jedynie wynik działania).

W zakresie badania odbioru tekstu poetyckiego przez szóstoklasistów najlepiej opanowaną umiejętnością okazało się analizowanie przesłanek zawartych w wierszu i wnioskowanie na ich podstawie (zadania 13. i 12.); uczniowie trafnie określali intencje jednego z bohaterów i stosunek otoczenia do bohatera tytułowego. Dobrze poradzi sobie także z rozpoznaniem charakterystycznej cechy języka utworu (zad. 15.). Największą trudność sprawiło im natomiast zrozumienie problemu kluczowego dla przebiegu wydarzeń przedstawionych w utworze (zad. 14.). Z rozwiązaniem tego zadania poradziło sobie 48% zdających. Zamiast poprawnej odpowiedzi *Od dwudziestu odjąć zero* wskazującej analogię do zadania lina (bohatera utworu), który polecił sumowi odjąć zero od dziesięciu, 42% uczniów wskazało dystraktory: *Od dziewięciu odjąć zero* i *Od jednego odjąć zero*.

Na Rysunku 4. przedstawiono poziom wykonania poszczególnych zadań z obszaru *czytanie* przez uczniów z województwa kujawsko-pomorskiego, którzy ze sprawdzianu uzyskali wyniki niskie, średnie lub wysokie.

Rysunek 4. Procent punktów uzyskanych za rozwiązanie zadań z obszaru *czytanie* przez uczniów o wynikach niskich, średnich, wysokich



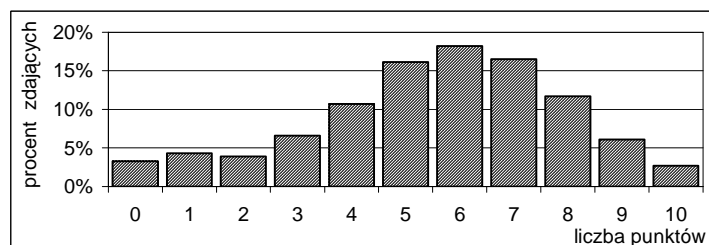
Najbardziej zróżnicowane wyniki uczniowie uzyskali za rozwiązanie zadań: 3. (różnica między wynikami niskimi i wysokimi wyniosła tu 64 punkty procentowe), 14. (57 punktów procentowych różnicy) oraz 15. (43 punkty procentowe). Z rozwiązaniem zadań 3. i 14. poradziło sobie około 50% uczniów o wynikach średnich i około 20% uczniów o wynikach niskich. Zadanie 12. rozwiązali niemal wszyscy uczniowie z wynikiem z najwyższych staninów i ponad 60% uczniów ze staninów 1-3. Najłatwiejsze dla uczniów ze wszystkich stref wyników okazało się zadanie 6. (14 pkt procentowych różnicy). W pozostałych zadaniach różnice w poziomie osiągnięć uczniów z najwyższych i najniższych staninów wahają się od 20 do 29 punktów procentowych.

Wyniki uzyskane przez dziewczęta i chłopców z województwa kujawsko-pomorskiego za rozwiązanie zadań z obszaru *czytanie* są bardzo zbliżone, wynoszą odpowiednio 82% i 81% punktów możliwych do zdobycia. W strefie wyników niskich zarysowała się różnica dwóch punktów procentowych na korzyść dziewcząt (uzyskały one 62% punktów). Wynik średni dziewcząt i chłopców z wynikami wysokimi jest taki sam, wynosi 95% punktów.

Pisanie

Na Rysunku 5. przedstawiono rozkład wyników zdających w województwie kujawsko-pomorskim w obszarze *pisanie*.

Rysunek 5. Rozkład wyników zdających w województwie w obszarze *pisanie* – zestaw S-1-112



Wynik najczęściej występujący w obszarze *pisanie* (6 punktów) zdobyło ponad 18% uczniów, a maksymalny (10 punktów) – 546, czyli 2,7% piszących.

663 piszących (3,3%) uzyskało 0 punktów w tym obszarze; to o 213 mniej niż w ubiegłym roku. Ponad 71% uczniów otrzymało co najmniej 5 punktów za umiejętność pisania.

W Tabeli 20. przedstawiono informacje o poziomie opanowania umiejętności z obszaru *pisanie* przez uczniów w trzech strefach wyników.

Tabela 20. Poziom opanowania umiejętności z obszaru *pisanie* przez uczniów z województwa w poszczególnych strefach wyników

Strefa wyników		Uczniowie w strefie wyników		Poziom opanowania umiejętności	
		liczba	% populacji w woj.	w punktach	w procentach
Strefa wyników	niskich	4 420	21,7	3,3	33
	średnich	11 289	55,5	5,6	56
	wysokich	4 636	22,8	7,5	75

Uczniowie ze strefy wyników niskich za samodzielne sformułowanie dwóch wypowiedzi otrzymali 3,3 punktu na 10 możliwych do zdobycia, a uczniowie o wynikach średnich – ponad 55% punktów (5,6). Uczniowie z wynikami w trzech najwyższych strefach otrzymali średnio 7,5 punktu za *pisanie*.

Umiejętność pisania podczas tegorocznego sprawdzianu była badana za pomocą dwóch zadań otwartych: jednego zadania rozszerzonej odpowiedzi i jednego – krótkiej. Za rozwiązanie obu zadań szóstoklasista mógł uzyskać maksymalnie 10 punktów.

W tabeli przedstawiono wszystkie umiejętności z obszaru *pisanie* badane poszczególnymi kryteriami oraz procent opanowania tych umiejętności.

Tabela 21. Umiejętności z obszaru *pisanie* badane podczas sprawdzianu

Zad./ kryt.	Badana umiejętność (nr standardu)	Sprawdzana czynność Uczeń:	Procent opanowania umiejętności w województwie
25.I	pisanie na temat i zgodnie z celem (2.1)	opisuje dzieło sztuki użytkowej	57
25.II	celowe stosowanie środków językowych (2.3)	posługuje się funkcjonalnym stylem z dbałością o dobór słownictwa	35
25.III	przestrzeganie norm gramatycznych (2.3)	pisze poprawnie pod względem językowym	61
25.IV	przestrzeganie norm ortograficznych (2.3)	pisze poprawnie pod względem ortograficznym (uczeń z dysleksją: zamyka myśli w obrębie zdań)	72
25.V	przestrzeganie norm interpunkcyjnych (2.3)	pisze poprawnie pod względem interpunkcyjnym (uczeń z dysleksją: rozpoczyna zdania wielką literą i kończy kropką lub poprawnie stosuje inny znak)	77

Zad./ kryt.	Badana umiejętność (nr standardu)	Sprawdzana czynność Uczeń:	Procent opanowania umiejętności w województwie
26.I	pisanie na temat i zgodnie z celem (2.1)	redaguje zaproszenie	36
26.II	przestrzeganie norm ortograficznych (2.3)	pisze poprawnie pod względem ortograficznym (uczeń z dysleksją: rozpoczyna zdania wielką literą i kończy kropką lub poprawnie stosuje inny znak)	68

Rozwiązując oba zadania z tegorocznego arkusza szóstoklasista musiał posłużyć się użytkowymi, funkcjonalnymi formami wypowiedzi, ponieważ jego zadaniem było opisanie reprodukcji znaczka pocztowego oraz zredagowanie zaproszenia adresowanego do dorosłej osoby.

Cel, do którego zmierzał uczeń rozwiązujący zadanie 25., to uchwycenie charakterystycznych cech konkretnego znaczka pocztowego, opis tego dzieła sztuki użytkowej jako całości, ale też wyodrębnienie jego szczegółów. Dominującym elementem znaczka była podobizna Karola Friedricha Gaussa, więc w opisie konieczne było wskazanie, kto to jest i podanie przynajmniej jednej cechy jego wyglądu. Oprócz tego uczeń mógł wykorzystać informacje o tym znaczku i o danych zamieszczonych na znaczku.

Zamiast zastosować formę opisu w zadaniu 25. uczniowie najczęściej formułowali notatkę z wykorzystaniem zawartych w przypisie do tekstu popularnonaukowego informacji o dokonaniach Gaussa lub streszczali opowiedzianą w tekście anegdotę z dzieciństwa Karola. Konsekwencją pisania nie na temat było otrzymanie przez ucznia zer we wszystkich pięciu kryteriach. W ten sposób zrealizowało swoją wypowiedź ponad 7% tegorocznych szóstoklasistów.

Maksymalną liczbę trzech punktów za umiejętność pisania na temat i zgodnie z celem zdobyło 24,2% piszących. Uwzględnili oni w swoich drobiazgowych, wiernych opisach informacje zamieszczone na znaczku upamiętniającym Gaussa, informacje o specyficznych cechach tego znaczka, krótką prezentację postaci oraz co najmniej trzy cechy jej wyglądu.

25. Opisz przedstawiony na ilustracji znaczek pocztowy.

Po lewej stronie mamy przedstawiony znaczek pocztowy z wizerunkiem Karola Gaussa. Spod czapki wystają mu podkręcone siwe włosy. Ma widoczne czoto bez garbki. Ma zatorzoną białą koszulkę, a na niej prawdopodobnie marynarkę lub płaszcz. Czapka zgina się lekko z tyłu. Znaczek jest czarno-biały. Na górze jest napisane data urodzenia i śmierci wybitnego matematyka. Na dole widnieje cyfra 10, czyli cena znaczka pocztowego. Po bokach za postacią jest czarne, jednolite tło. Po bokach napisane są wyrazy: „Deutsche Bundespost”, co najprawdopodobniej oznacza: „Niemiecka poczta”. Podobnie mi się ten znaczek bardzo chciałoby zobaczyć go na żywo, z kolorami.



Źródło: http://pl.wikipedia.org/wiki/Carl_Friedrich_Gauss

Jeden punkt w kryterium I otrzymało 36,4% szóstoklasistów, którzy spełnili jedynie minimum wymagań co do treści opisu.

25. Opisz przedstawiony na ilustracji znaczek pocztowy.

W mojej pracy chciałbym opisać znaczek pocztowy z wizerunkiem Friedricha Gaussa.

Friedrich Gauss był znanym niemieckim urodzonym w Dieziedrichach: matematyki i fizyki. Był astronomem. Ma ~~blond~~ blond włosy i czapkę w białe punki. Na sobie ma białą koszulę i bluzę w białe punki. Ma charakterystyczny duży nos i wsmieszoną buzię. Na twarzy widać zmarszczki. Ta postać bardzo mi się podoba i myślę, że jest godna do naśladowania.



Źródło: http://pl.wikipedia.org/wiki/Carl_Friedrich_Gauss

Uczniowie napotykali sporo problemów, próbując przenieść oglądany przez nich obraz w świat werbalny. Wykazali się przy tym dużą kreatywnością. Przy opisywaniu garderoby Gaussa jego wierzchnie okrycie nazywali marynarką, garniturem, płaszczem, kurtką, bluzą, żakiem, kataną, surdudem, kaftanem, kamizelką, a nawet podomką, szlafrokiem, piżamą. Większość uczniów opisujących charakterystyczne brzegi znaczka nie użyła słowa „ząbki”, lecz zastąpiła je innymi pojęciem lub omówieniem, np. (uwaga: zachowano oryginalną pisownię):

- Ten znaczek ma wokół siebie taką jakby ramkę z falowanymi obramowaniami.*
- Znaczek ma szlaczkową papierową ramkę na około obrazka.*
- Brzegi znaczka są zakończone ozdobną białą falbanką.*
- Cały znaczek krawędzie oplecione ma białą koronką.*
- Znaczek ma naokoło jakby firanki (frendzelki).*
- Dookoła znaczka znajduje się falista taśma. Na tych falistych tasiemkach są wyryte słowa.*
- Na obrzeżach znaczka jest chropowate obramowanie.*
- Jak na każdym znaczku pocztowym są ostre końcówki.*
- Oprawka jest w kształcie trójkątów.*
- Znaczek po bokach ma wycięte różne wzorki.*
- Brzegi tego znaczka mają charakterystyczne jak dla znaczka pół kuliste wcięcia.*
- Cały znaczek otoczony jest białym zygzakowatym papierem.*

Piszącym trudno było znaleźć w języku potocznym środki celnie oddające właściwości znaczka pocztowego. Przeprowadzane w tym celu eksperymenty frazeologiczne nie zawsze były udane, czasem zakłócały precyzję wystawiania i utrudniały czytającemu wyobrażenie sobie specyfiki opisywanych elementów. Niejednokrotnie jednak nietuzinkowe, barwne stylistycznie wypowiedzi szóstoklasistów zasłużyłyby na docenienie, gdyby tegoroczny klucz punktowania uwzględniał bogactwo stylu.

Tymczasem w tym roku umiejętnością badaną w II kryterium było stosowanie stylu funkcjonalnego wobec formy opisu. Ponieważ jest to forma uwzględniająca m.in. relacje przestrzenne, uczniowie musieli użyć słów (przynajmniej dwóch) określających położenie

poszczególnych elementów występujących na znaczku. 35,5% piszących podjęło udaną próbę znalezienia słownych odpowiedników dla kompozycji szczegółów, które widzą na rysunku i uzyskało jeden punkt w kryterium II. Spośród wszystkich czynności badanych w tym roku w obszarze *pisanie* ta była dla zdających jedną z dwóch najtrudniejszych (obok napisania zaproszenia).

W kryterium sprawdzającym umiejętność przestrzegania poprawności językowej 60,6% piszących uzyskało punkt. Aby go zdobyć, uczeń nie mógł częściej niż dwukrotnie złamać norm gramatycznych. Poniżej – przykłady najczęściej popełnianych przez uczniów błędów rażących, których konsekwencją było zakłócenie komunikatywnej funkcji języka (uwaga: zachowano oryginalną pisownię).

- Zastosowanie niewłaściwej formy gramatycznej wyrazu:
na znaczku, którego opisuję
Jego oczy są koloru czarnego, widać było w nich smutek.
- Niezgodność wyrazu określanego z określającym:
można odczytać datę urodzenia i śmierci.
- Niecelowe powtórzenia wyrazów:
Ten znaczek jest koloru czarno-białego jest na nim portret Carla Gaussa jest to znaczek niemiecki. (wystąpił tu także potok składniowy)
Przedstawiony obok znaczek przedstawia Fridericha Gaussa.
- Użycie słowa w złym znaczeniu:
Na całej objętości znaczka znajduje się postać.
Na twarzy ma lekką brodę.
- Niepoprawne połączenie wyrazów:
Sprawia on dobre wrażenie dla oka.
Wszyscy chcieliby, żeby taki znaczek gościł na ich listach.
- Niejasna konstrukcja zaburzająca sens zdania:
Na znaczku przedstawiony jest Gauss, ma czarne tło i po bokach napisy.
- Nieumiejętność wyznaczania granic zdania:
Obrazek przedstawia Friedrich Gauss postać ubrana jest elegancko postać ma zarost ma spiczasty nos wyraz twarzy pokazuje że jest uśmiechnięty ma długie włosy na głowie ma założoną czapkę jest raczej w podeszłym wieku.
Znaczek oprócz ilustracji ma napisy. Które niestety nie wiem co znaczą.

Wyniki uzyskane przez piszących za stosowanie zasad poprawności ortograficznej w bieżącym roku są wyższe niż w latach ubiegłych. W słabo rozwiniętych wypowiedziach istniało mniejsze prawdopodobieństwo przekroczenia ustalonego limitu błędów. Przewidziane w schemacie punkty (po jednym w obu zadaniach) mógł otrzymać uczeń, który w zadaniu 25. popełnił nie więcej niż dwa błędy, a w zadaniu 26. – nie więcej niż jeden. Punkt ten uzyskało 72,4% rozwiązujących zadanie 25. oraz 68,1% – zadanie 26. Problemy dostrzeżone w uczniowskiej pisowni dotyczyły:

- rz, ż (*kszaczaste, podejżewam, kołnieżyk, takrze, męszczyzna*)
- ch (*hciałem, pohodzi*)
- ó (*pocztuwka, znaczkuw, struj*)
- ę, ą (*czapke, sie, sprenżynki, uśmiechniente, wyglonda, białom*)
- wielkiej litery (*znaczek Niemiecki, z niemiec*)
- cząstki „by” (*gdy bym mógł, chciała bym*)
- partykuły „nie” (*niebędzie, nie ciekawy*)
- głosek dźwięcznych (*przetstawia, obwut rysunku*)
- wyrażen przyimkowych i przyimków złożonych (*ugóry, podnim, do około, z pod*).

Z przestrzeganiem zasad poprawności interpunkcyjnej poradziła sobie jeszcze liczniejsza grupa piszących: 77,3%. Punktu przewidzianego do zdobycia w V kryterium zad. 25. nie uzyskali uczniowie, którzy częściej niż dwukrotnie popełnili błąd. Do uchybień występujących najczęściej należało pomijanie przecinków – między wyliczonymi wyrazami lub w zdaniu złożonym:

Znaczek przedstawia Gaussa kiedy był już dorosły i został profesorem.

Na dole znaczka widnieje dziesiątka co zapewne oznacza cenę.

Przecinek pojawiał się też czasem w niepożądanym miejscu:

Ubrany jest w białą koszulę na, której ma kaftan.

Friedrich, był sławnym matematykiem, który wiele osiągnął.

Na sobie ma koszulę, i chyba marynarkę.

W znacznej części prac stwierdzono niekonsekwentne lub niewłaściwe stosowanie interpunkcji w przypadku większej liczby przydawek, np. oddzielanie przecinkami przydawek nierównorzędnych (*krótkie, jasne, kręcone włosy*), a nieoddzielanie – równorzędnych, jednak wszelkie takie przypadki traktowane są na sprawdzianie jako usterka i nie wpływają na punktację.

Wśród czynności badanych w obszarze *pisanie* postawiono przed uczniami także zadanie sformułowania zaproszenia zawierającego wszelkie niezbędne informacje i formę grzecznościową. Umiejętność stosowania formy grzecznościowej była jednym z wymogów formalnych, ponieważ adresatem zaproszenia miał być dyrektor szkoły.

Za uwzględnienie sześciu koniecznych informacji (o adresacie zaproszenia, organizatorze imprezy, jej rodzaju i tytule, terminie i miejscu) oraz zastosowanie prawidłowo zapisanego zwrotu grzecznościowego piszący mogli zdobyć dwa punkty. Dokonało tego 21,5% uczniów. Jeden punkt przyznawano szóstoklasistom, którzy zamieścili cztery informacje niezbędne w zaproszeniu: o jego adresacie, rodzaju imprezy, terminie i miejscu wydarzenia. Punkt ten uzyskało 28,1% piszących.

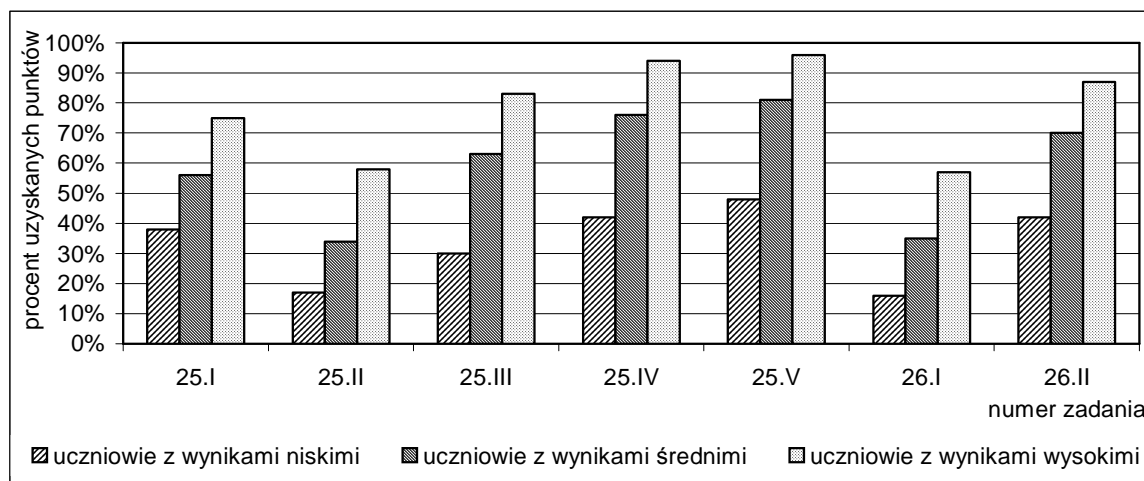
Średni procent punktów przyznanych uczniom szóstej klasy za spełnienie wymogów wszystkich pięciu kryteriów zadania 25. wyniósł 59,4%, a w obu kryteriach zadania 26. – 46,4%.

W stosunku do roku ubiegłego znacznie zmniejszyła się liczba zdających, którzy w ogóle nie podjęli próby pisania rozszerzonej wypowiedzi z języka polskiego (zadanie 25.); tak postąpiło 1,7% uczniów, a w 2010 r. było to około 4,7% uczniów.

Z napisania zaproszenia (zadanie 26.) zrezygnowało jeszcze mniej – 1,3% szóstoklasistów.

Na Rysunku 6. przedstawiono poziom wykonania poszczególnych zadań z obszaru *pisanie* przez uczniów z województwa, którzy ze sprawdzianu uzyskali wyniki niskie, średnie lub wysokie.

Rysunek 6. Procent punktów uzyskanych za rozwiązanie zadań z obszaru *pisanie* przez uczniów o wynikach niskich, średnich, wysokich



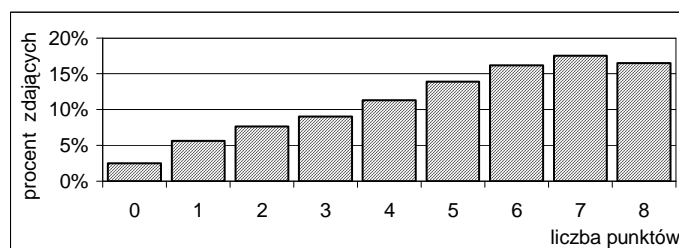
Najwyższe wyniki uczniowie uzyskali za spełnienie wymogów stosowania zasad ortograficznych i interpunkcyjnych. W badających te umiejętności kryteriach IV i V zadania 25. między poziomami opanowania umiejętności przez uczniów z najwyższych i najniższych staninów zarysowały się jaskrawe różnice, wynoszące odpowiednio 52 i 48 punktów procentowych. Kryterium II zadania 26. sprawdzające analogiczne umiejętności wykazało, że dobrze opanowało je niewiele ponad 40% uczniów z wynikami niskimi i około 90% uczniów z wynikami wysokimi. Znacznie różnią się także kompetencje uczniów z najwyższych i najniższych staninów w zakresie przestrzegania norm językowych: uczniowie ze staninów 7-9 uzyskali w III kryterium zadania 25. ponad 80% punktów możliwych do zdobycia, a uczniowie ze staninów 1-3 – zaledwie 30%. Wymóg pisania na temat i zgodnie z celem w zadaniu 25. (kryterium I) uczniowie z wynikami niskimi spełnili w 38%, podczas gdy uczniowie z wynikami wysokimi – w 75%. To samo wymaganie stawiane piszącym w zadaniu 26. (kryterium I) ujawniło bardzo słabą znajomość formy zaproszenia przez uczniów z wynikami niskimi (uzyskali oni jedynie 16% punktów) i niezadowolającą – uczniów z wynikami wysokimi (57% punktów). Podobnie trudne dla uczniów okazało się celowe stosowanie środków językowych; punkt w tym kryterium zdobyło 17% uczniów ze strefy wyników niskich i 58% uczniów ze strefy wyników wysokich.

Dziewczęta zdobyły wyższe wyniki w obszarze *pisanie* niż chłopcy (59% punktów możliwych do zdobycia); różnica wynosi 8 punktów procentowych. Dziewczęta, których wyniki znalazły się w strefie wyników niskich, zdobyły 39% punktów – o 11 punktów procentowych więcej niż chłopcy, a w strefie wyników średnich – o 9 punktów procentowych (61% punktów). W strefie wyników wysokich ta różnica wynosi 5 punktów procentowych na korzyść dziewcząt, które zdobyły 78% punktów.

Rozumowanie

Na Rysunku 7. przedstawiono rozkład wyników zdających w województwie kujawsko-pomorskim w obszarze *rozumowanie*.

Rysunek 7. Rozkład wyników zdających w województwie w obszarze *rozumowanie* – zestaw S-1-112



Wynik najczęściej występujący w obszarze *rozumowanie* (7 pkt) zdobyło 17,5% uczniów, a wynik maksymalny – 16,5% piszących. Ponad 75% zdających uzyskało co najmniej 4 punkty. Około 500 uczniów (2,5%) zrezygnowało z rozwiązywania zadań badających umiejętności z tego obszaru lub rozwiązało je niepoprawnie, uzyskując 0 punktów.

W Tabeli 22. przedstawiono informacje o poziomie opanowania umiejętności z obszaru *rozumowanie* przez uczniów w trzech strefach wyników.

Tabela 22. Poziom opanowania umiejętności z obszaru *rozumowanie* przez uczniów z województwa w poszczególnych strefach wyników

	Uczniowie w strefie wyników	Poziom opanowania umiejętności			
		liczba	% populacji w woj.	w punktach	w procentach
Strefa wyników	niskich	4 420	21,7	2,3	29
	średnich	11 289	55,5	5,3	67
	wysokich	4 636	22,8	7,4	93

Uczniowie ze strefy wyników wysokich zdobyli za opanowanie umiejętności z tego obszaru średnio 7,4 punktu na 8 możliwych do zdobycia, natomiast uczniowie z wynikami w staninach 1-3 uzyskali około 30% punktów możliwych do zdobycia (2,3 punktu).

W poniższej tabeli przedstawiono wszystkie umiejętności z obszaru *rozumowanie* badane poszczególnymi zadaniami oraz procent poprawnych rozwiązań tych zadań.

Tabela 23. Umiejętności z obszaru rozumowanie badane podczas sprawdzianu

Zad./ kryt.	Badana umiejętność (nr standardu)	Sprawdzana czynność Uczeń:	Procent poprawnych rozwiązań w województwie
7.	posługiwanie się kategoriami czasu w celu porządkowania wydarzeń (3.1)	umieszcza datę w przedziale czasowym	47
16.	rozpoznawanie charakterystycznych cech i własności figur (3.6)	wyznacza długość krawędzi sześcianu	49
17.	wnioskowanie o przebiegu zjawiska, mającego charakter prawidłowości, na podstawie jego opisu (3.7)	wyznacza wielokrotność liczby	71
20.	opisywanie sytuacji przedstawionej w zadaniu za pomocą wyrażenia arytmetycznego (3.5)	ustala sposób obliczenia pola trójkąta	71
22.	ustalenie sposobu rozwiązania zadania oraz prezentacji tego rozwiązania (3.8)	wyznacza iloraz i zaokrągla wynik na potrzeby sytuacji praktycznej	62
23.		wyznacza czynnik iloczynu	76

Umiejętność *rozumowania* była sprawdzana za pomocą czterech zadań zamkniętych i dwóch otwartych. Największe trudności sprawiło uczniom umieszczenie daty w przedziale czasowym.

Wśród zadań zamkniętych najmniej problemów sprawiły uczniom zadania 17. i 20. (po 71% poprawnych odpowiedzi). Pierwsze z nich wymagało wyznaczenia wielokrotności danej liczby, co pozwalało piszącym ustalić liczbę butelek napełnianych przez automat w danym czasie; drugie polegało na dobraniu właściwego wyrażenia arytmetycznego, służącego obliczeniu pola trójkąta zgodnie z warunkami określonymi w zadaniu.

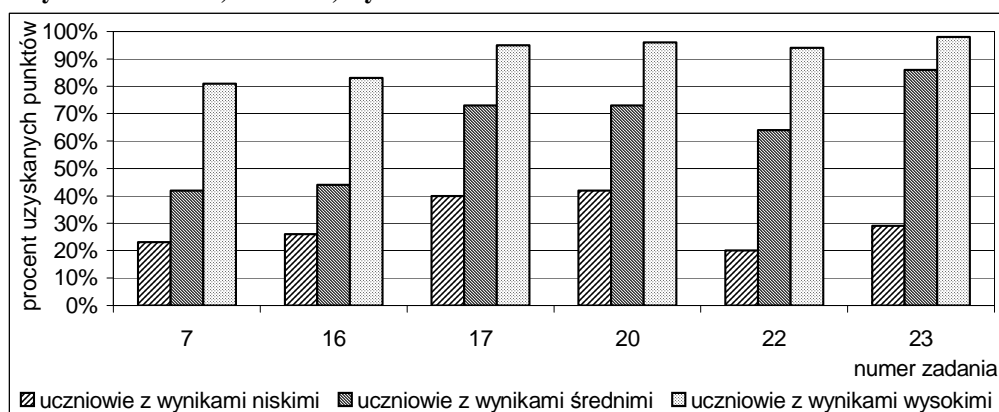
Najwięcej problemów wśród zadań zamkniętych z tego obszaru sprawiło zadanie 7. (47% poprawnych odpowiedzi), w którym uczniowie mieli umieścić datę w odpowiednim przedziale czasowym. Najczęściej wskazywaną błędną odpowiedzią było *Na przelocie XVIII i XIX wieku*, co sugeruje, że uczniowie uwzględniali podane w przypisie lata życia Gaussa, ale nie brali pod uwagę informacji zamieszczonej w tekście, dotyczącej liczby lat bohatera, gdy odbywała się opisywana lekcja.

W rozwiązaniu zadania 22. (krótkiej odpowiedzi) uczniowie mieli obliczyć liczbę worków ze żwirem potrzebnym do wysypania placu o podanej powierzchni. Najpierw uczniowie mieli ustalić, ile razy liczba 1,5 mieści się w liczbie 19, a następnie musieli zinterpretować wynik swoich obliczeń na potrzeby sytuacji praktycznej. Około 25% piszących popełniło błąd w dzieleniu liczby 19 przez 1,5, trochę mniejsza ich liczba – źle zinterpretowała otrzymany wynik. Co dziesiąty uczeń stosował błędną metodę rozwiązania, mnożąc przez siebie wielkości podane w zadaniu.

Najmniej problemów w zadaniach z obszaru *rozumowanie* sprawiła uczniom umiejętność badana w zadaniu 23. otwartym krótkiej odpowiedzi (76% poprawnych rozwiązań). Uczniowie mieli obliczyć liczbę ciastek znajdujących się w małym opakowaniu, znając liczbę ciastek w dużym opakowaniu i relację między tymi liczbami. Niewiele było błędów rachunkowych, ponieważ piszący wykonywali działania na liczbach naturalnych z zakresu tabliczki mnożenia.

Na Rysunku 8. przedstawiono poziom wykonania poszczególnych zadań z obszaru *rozumowanie* przez uczniów z województwa kujawsko-pomorskiego, którzy ze sprawdzianu uzyskali wyniki niskie, średnie lub wysokie.

Rysunek 8. Procent punktów uzyskanych za rozwiązanie zadań z obszaru rozumowanie przez uczniów o wynikach niskich, średnich, wysokich



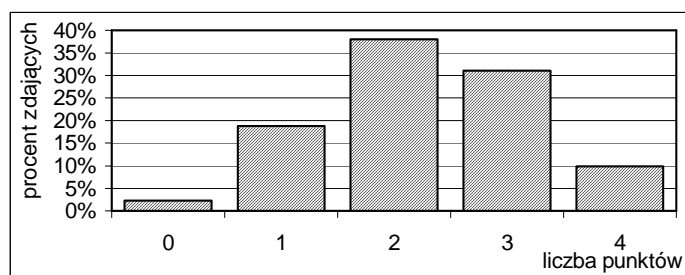
Uczniom o wynikach niskich najtrudniej było spełnić wymogi zadań: 22., 7. i 16. Największa rozbieżność w poziomie osiągnięć uczniów o wynikach niskich i wysokich wystąpiła w zadaniach 22. i 23. i wyniosła odpowiednio 74 i 69 punktów procentowych. Najmniejsze różnice między wynikami uczniów ze strefy najniższej i najwyższej, wynoszące 55 i 54 punkty procentowe, wystąpiły w zadaniach 17. i 20.

Wyniki w obszarze *rozumowanie* są niższe u dziewcząt niż u chłopców o 4 punkty procentowe (61% i 65% punktów). W strefie wyników niskich dziewczęta zdobyły o 5 punktów procentowych mniej niż chłopcy (uzyskali oni 31% punktów), podobnie w strefie wyników średnich (64% i 69% punktów). W najwyższej strefie różnica wyniosła dwa punkty procentowe na korzyść chłopców, którzy zdobyli 94% punktów.

Korzystanie z informacji

Na Rysunku 9. przedstawiono rozkład wyników zdających w województwie w tym obszarze.

Rysunek 9. Rozkład wyników zdających w województwie w obszarze korzystanie z informacji – zestaw S-1-112



Wynik najczęściej występujący (2 punkty) za umiejętności opisane w obszarze *korzystanie z informacji* uzyskało 38% zdających. Prawie 10% szóstoklasistów zdobyło maksymalną liczbę punktów (4), natomiast 59% otrzymało za rozwiązanie zadań z tego obszaru nie więcej niż 2 punkty. Niemal 460 (ponad 2,3%) piszących nie podjęło próby rozwiązania zadań badających umiejętności z tego obszaru lub rozwiązało je niepoprawnie, uzyskując 0 punktów.

W Tabeli 24. przedstawiono informacje o poziomie opanowania umiejętności z obszaru *korzystanie z informacji* przez uczniów w trzech strefach wyników.

Tabela 24. Poziom opanowania umiejętności z obszaru korzystanie z informacji przez uczniów z województwa w poszczególnych strefach wyników

Strefa wyników	Uczniowie w strefie wyników		Poziom opanowania umiejętności	
	liczba	% populacji w woj.	w punktach	w procentach
niskich	4 420	21,7	1,6	41
średnich	11 289	55,5	2,2	56
wysokich	4 636	22,8	3,0	75

Różnica poziomu opanowania umiejętności z tego obszaru pomiędzy uczniami o wynikach wysokich i niskich wyniosła około 35 punktów procentowych.

W poniższej tabeli przedstawiono wszystkie umiejętności z tego obszaru badane poszczególnymi zadaniami oraz procent poprawnych rozwiązań tych zadań.

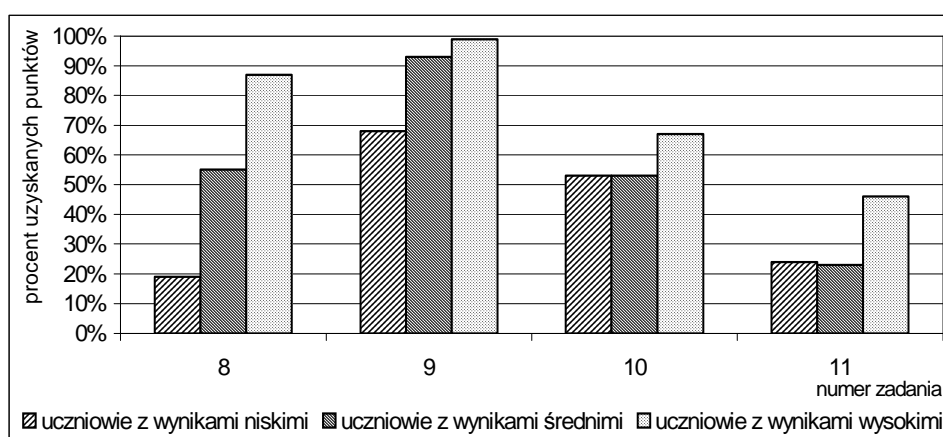
Tabela 25. Umiejętności z obszaru *korzystanie z informacji* badane podczas sprawdzianu

Zad./ kryt.	Badana umiejętność (nr standardu)	Sprawdzana czynność Uczeń:	Procent poprawnych rozwiązań w województwie
8.	posługiwanie się źródłem informacji (4.1)	ustala datę na podstawie informacji zawartych w przypisie do tekstu	54
9.		korzysta z informacji zamieszczonych w tabeli	89
10.		korzysta z informacji zamieszczonych w tabeli	56
11.		korzysta z informacji zamieszczonych w tabeli	28

Umiejętność *korzystania z informacji* była sprawdzana za pomocą czterech zadań zamkniętych. Wszystkie odnosiły się do tej samej tabeli, zawierającej daty urodzin i imiennin czwórki dzieci. Najmniej problemów sprawiło szóstoklasistom rozwiązanie zadania 9., czyli ustalenie, które z dzieci wymienionych w tabeli, jest najstarsze (89% poprawnych odpowiedzi). Najwięcej kłopotów mieli piszący ze wskazaniem poprawnej odpowiedzi do zadania 11. W zadaniu tym błędy wynikały prawdopodobnie stąd, że uczniowie obliczali, ile czasu mija od urodzin do imiennin, a nie od imiennin do urodzin. Zadanie to poprawnie rozwiązało tylko 28% piszących.

Na rysunku przedstawiono poziom wykonania poszczególnych zadań z tego obszaru przez uczniów z województwa, którzy ze sprawdzianu uzyskali wyniki niskie, średnie lub wysokie.

Rysunek 10. Procent punktów uzyskanych za rozwiązanie zadań z obszaru *korzystanie z informacji* przez uczniów o wynikach niskich, średnich, wysokich



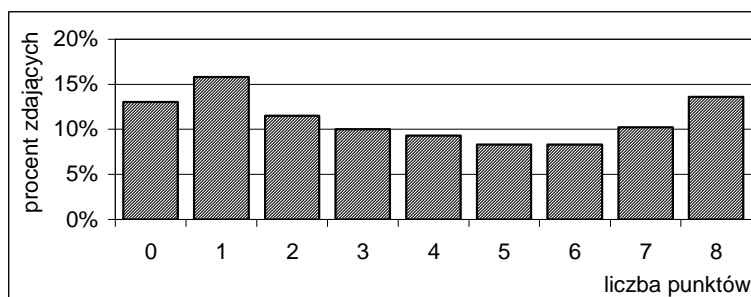
Najtrudniejsze dla uczniów ze stref wyników średnich i wysokich okazało się zadanie 11. Uczniowie z wynikami niskimi uzyskali tu średni wynik wyższy od uczniów z wynikami średnimi. Najmniejsza różnica w procencie punktów uzyskanych przez uczniów ze staninów najniższych i najwyższych wystąpiła w zadaniu 10. (14 pkt proc.), a największa – w zadaniu 8. (68 punktów %).

Wyniki uzyskane w obszarze *korzystanie z informacji* przez dziewczęta i chłopców są bardzo zbliżone, wynoszą odpowiednio 57% i 58% punktów możliwych do zdobycia. W strefach wyników niskich i średnich dziewczęta zdobyły o 2 punkty procentowe mniej niż chłopcy (strefa niska – 40% i 42%, strefa średnia – 55% i 57%). W strefie wyników wysokich uzyskali średnio po tyle samo punktów – 75%.

Wykorzystywanie wiedzy w praktyce

Na Rysunku 11. przedstawiono rozkład wyników zdających w województwie kujawsko-pomorskim w obszarze *wykorzystywanie wiedzy w praktyce*.

Rysunek 11. Rozkład wyników zdających w województwie w obszarze *wykorzystywanie wiedzy w praktyce* – zestaw S-1-112



Wynik najczęściej występujący (1 punkt) za rozwiązanie zadań z obszaru *wykorzystywanie wiedzy w praktyce* uzyskało 15,8% piszących. Maksymalną liczbę punktów (8) zdobyło 13,6% uczniów (prawie 2 760). 60% piszących uzyskało nie więcej niż 4 punkty.

W Tabeli 26. przedstawiono informacje o poziomie opanowania umiejętności z obszaru *wykorzystywanie wiedzy w praktyce* przez uczniów w trzech strefach wyników.

Tabela 26. Poziom opanowania umiejętności z obszaru *wykorzystywanie wiedzy w praktyce* przez uczniów z województwa w poszczególnych strefach wyników

		Uczniowie w strefie wyników		Poziom opanowania umiejętności	
		liczba	% populacji w woj.	w punktach	w procentach
Strefa wyników	niskich	4 420	21,7	0,9	11
	średnich	11 289	55,5	3,5	44
	wysokich	4 636	22,8	7,2	89

Uczniowie o wynikach wysokich zdobyli średnio 7,2 punktu na 8, a uczniowie o wynikach niskich – 0,9, co oznacza różnicę 78 punktów procentowych w poziomie opanowania przez nich umiejętności w tym obszarze.

W Tabeli 27. przedstawiono umiejętności z *wykorzystywania wiedzy w praktyce* badane poszczególnymi zadaniami oraz procent poprawnych rozwiązań tych zadań.

Tabela 27. Umiejętności z obszaru *wykorzystywanie wiedzy w praktyce* badane podczas sprawdzianu

Zad./kryt.	Badana umiejętność (nr standardu)	Sprawdzana czynność Uczeń:	Procent poprawnych rozwiązań w województwie
18.	wykonywanie obliczeń dotyczących pieniędzy (5.3)	oblicza cenę jednostkową towaru	53
19.	wykorzystywanie w sytuacji praktycznej własności liczb (5.5)	wskazuje praktyczny sposób zrównania dwóch wielkości	53
21.	wykonywanie obliczeń dotyczących długości (5.3)	oblicza długość zgodnie z warunkami zadania	49
24.	wykonywanie obliczeń dotyczących pieniędzy (5.3)	wyznacza kwotę i dzieli ją na równe części	43

Umiejętność wykorzystywania wiedzy w praktyce była sprawdzana za pomocą dwóch zadań zamkniętych i dwóch otwartych. Największą trudność sprawiło uczniom obliczenie kwoty oszczędności i podzielenie jej na równe części.

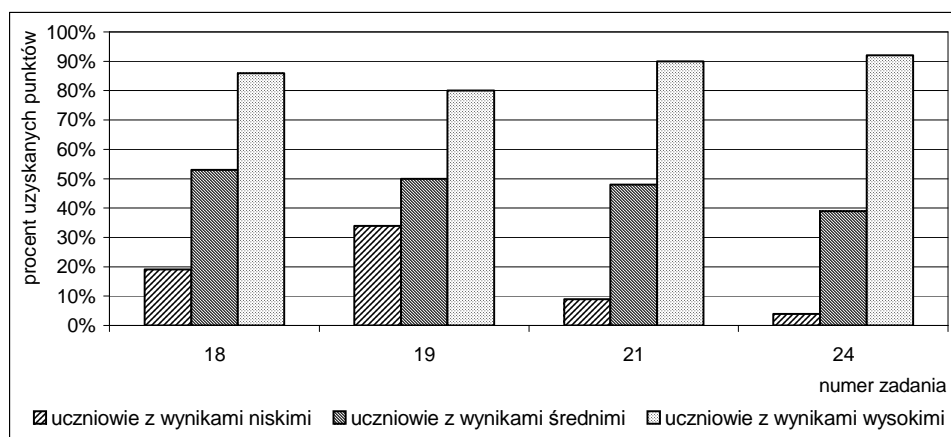
Każde z zadań zamkniętych badających umiejętności z tego obszaru zostało rozwiązane poprawnie przez 53% uczniów. W zadaniu 18. szóstoklasiści obliczali cenę jednostkową paczki naklejek zgodnie z podanymi warunkami. Najczęściej popełnianym błędem było wskazywanie odpowiedzi, w której zapisana była cena 4 paczek naklejek, a nie jednej. Natomiast w zadaniu 19. piszący mieli wskazać ilość miodu, którą należy przełożyć z jednego słoika do drugiego, aby była ona w obu naczyniach jednakowa. Najczęściej wskazywaną błędną odpowiedzią była różnica w ilości miodu znajdującego się w opisanych słoikach.

W zadaniu 21. (otwarte krótkiej odpowiedzi) piszący powinni obliczyć długość ogrodzenia zamontowanego wokół prostokątnej działki o wymiarach podanych na rysunku, uwzględniając przy tym przerwę w ogrodzeniu przeznaczoną na wejście. Najczęstszym błędem w rozwiązaniu tego zadania było obliczanie pola prostokąta lub trójkąta zamiast obwodu prostokąta pomniejszonego o 1 m. Obliczano też niepełny obwód tzn. tylko jego połowę lub nie uwzględniano w obliczeniach długości jednego z boków prostokąta. Zadanie to rozwiązało poprawnie 49% uczniów. Było ono najczęściej pomijanym zadaniem otwartym. Jego rozwiązania nie podjęło 6,6% szóstoklasistów.

Najtrudniejsze okazało się dla uczniów zadanie 24. (43% poprawnych rozwiązań). Uczniowie mieli ustalić, jaką kwotę miesięcznie powinna odkładać Basia przez 8 miesięcy, aby mieć tyle samo oszczędności, co Magda. Największym kłopotem dla uczniów było obliczenie kwoty, którą powinna zaoszczędzić Basia w ciągu 8 miesięcy, czyli poprawne wykonanie pierwszego etapu rozwiązania zadania. Błędy rachunkowe popełniane przez uczniów najczęściej pojawiały się w mnożeniu 8 przez 9 oraz dzieleniu liczby 108 przez 8.

Na Rysunku 12. przedstawiono poziom wykonania poszczególnych zadań z obszaru wykorzystywanie wiedzy w praktyce przez uczniów z województwa kujawsko-pomorskiego, którzy ze sprawdzianu uzyskali wyniki niskie, średnie lub wysokie.

Rysunek 12. Procent punktów uzyskanych za rozwiązanie zadań z obszaru wykorzystywanie wiedzy w praktyce przez uczniów o wynikach niskich, średnich, wysokich



Najtrudniejsze dla uczniów z wynikami niskimi i średnimi okazało się wykonanie zadania 24. Największe różnice w osiągnięciach uczniów ze stref wyników niskich i wysokich wystąpiły w zadaniach 24. (88 punktów procentowych) i 21. (81 punktów procentowych), a najmniejsza – w zadaniu 19. (46 punktów procentowych).

Wyniki w obszarze wykorzystywanie wiedzy w praktyce są niższe u dziewcząt niż u chłopców o 3 punkty procentowe (odpowiednio 46% i 49% punktów). W strefie wyników niskich dziewczęta zdobyły o 3 punkty procentowe mniej od chłopców (9% i 12%), a w strefie wyników średnich – o 6 (41% i 47%). W strefie wyników wysokich dziewczęta uzyskały 88% punktów, a chłopcy – 91% punktów.

W Tabeli 28. podano wyniki uczniów w obszarach standardów wymagań egzaminacyjnych dla zdających w poszczególnych powiatach.

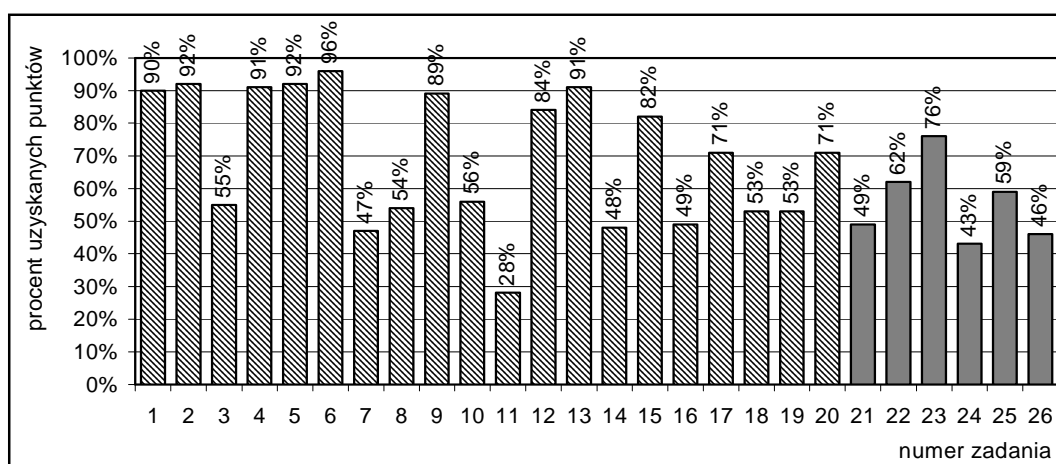
Tabela 28. Wyniki zdających w powiatach województwa kujawsko-pomorskiego w obszarach standardów wymagań – zestaw S-1-112

Powiat	Obszar standardu wymagań									
	I		II		III		IV		V	
	Wynik średni w pkt	w %	Wynik średni w pkt	w %	Wynik średni w pkt	w %	Wynik średni w pkt	w %	Wynik średni w pkt	w %
aleksandrowski	8,0	80	5,1	51	5,0	62	2,2	56	3,5	43
brodnicki	8,2	82	5,1	51	5,3	66	2,3	57	3,9	49
bydgoski	8,3	83	5,5	55	5,3	66	2,3	57	3,9	49
chełmiński	8,0	80	5,3	53	4,9	61	2,2	56	3,5	43
golubsko-dobrz.	8,1	81	5,7	57	4,9	61	2,2	54	3,5	44
grudziądzki	7,9	79	5,4	54	4,7	59	2,1	52	3,2	40
inowrocławski	8,2	82	5,5	55	5,3	66	2,3	57	3,8	48
lipnowski	7,9	79	5,1	51	4,7	59	2,2	55	3,2	41
mogileński	8,1	81	5,6	56	5,0	62	2,3	57	3,6	45
nakielski	7,9	79	5,1	51	4,7	58	2,1	53	3,4	42
radziejowski	8,2	82	5,7	57	5,2	65	2,4	61	3,7	47
rypiński	8,0	80	5,5	55	4,9	61	2,2	55	3,5	44
sępoleński	8,2	82	5,5	55	4,9	61	2,2	55	3,5	44
świecki	8,1	81	5,2	52	5,0	62	2,3	57	3,6	44
toruński	8,2	82	5,7	57	5,4	67	2,3	57	4,0	50
tucholski	8,1	81	5,6	56	5,0	62	2,2	54	3,4	43
wąbrzeski	7,8	78	5,6	56	4,8	60	2,2	55	3,5	44
włocławski	7,9	79	5,8	58	4,6	58	2,2	54	3,2	40
żniński	8,0	80	5,3	53	4,9	61	2,2	54	3,4	43
m. Bydgoszcz	8,5	85	5,7	57	5,5	69	2,4	60	4,2	53
m. Grudziądz	8,2	82	5,6	56	5,1	64	2,3	58	3,7	47
m. Toruń	8,6	86	6,0	60	5,7	71	2,4	60	4,5	56
m. Włocławek	8,4	84	5,9	59	5,2	65	2,3	57	3,9	49
Województwo kujawsko-pom.	8,2	82	5,5	56	5,1	64	2,3	57	3,8	47

1.2.3. Wyniki zdających uzyskane za rozwiązanie poszczególnych zadań

Zadania z zestawu egzaminacyjnego sprawdzały umiejętności uczniów z pięciu obszarów standardów wymagań egzaminacyjnych. Procent poprawnych rozwiązań zadań zamkniętych i otwartych w województwie kujawsko-pomorskim przedstawiono na Rysunku 13.

Rysunek 13. Procent poprawnych rozwiązań zadań dla zdających w województwie kujawsko-pomorskim – zestaw S-1-112



Procent poprawnych rozwiązań poszczególnych zadań, zarówno zamkniętych (1.-20.), jak i otwartych (21.-26.) dla zdających w województwie kujawsko-pomorskim są zbliżone do wyników ich rówieśników w kraju. Świadczy to o podobnym stopniu opanowania umiejętności sprawdzanych poszczególnymi zadaniami w obu populacjach.

1.2.4. Wyniki zdających z uwzględnieniem lokalizacji szkół

Zróznicowanie wartości wybranych wskaźników statystycznych wyników zdających w wyróżnionych czterech warstwach szkół przedstawiono w Tabeli 29.

Tabela 29. Wartości wybranych wskaźników statystycznych wyników zdających w województwie i w kraju z uwzględnieniem lokalizacji szkół – zestaw S-1-112

Lokalizacja szkoły	Wynik średni	Wartość wskaźnika dla zdających	
		w województwie	w kraju
Wieś	w punktach	24,1	24,5
	w procentach	60	61
Miasto do 20 tys. mieszkańców	w punktach	24,4	24,6
	w procentach	61	62
Miasto od 20 tys. do 100 tys. mieszkańców	w punktach	25,1	25,5
	w procentach	63	64
Miasto powyżej 100 tys. mieszkańców	w punktach	26,5	26,8
	w procentach	66	67

Wyniki niskie uzyskało:

- 24,6% uczniów ze szkół wiejskich
- 23,7% uczniów ze szkół zlokalizowanych w miastach do 20 tysięcy mieszkańców
- 19,8% uczniów ze szkół zlokalizowanych w miastach od 20 do 100 tysięcy mieszkańców
- 16,9% uczniów ze szkół zlokalizowanych w miastach powyżej 100 tysięcy mieszkańców.

Wyniki wysokie uzyskało:

- 18,8% uczniów ze szkół wiejskich
- 20,4% uczniów ze szkół zlokalizowanych w miastach do 20 tysięcy mieszkańców
- 21,9% uczniów ze szkół zlokalizowanych w miastach od 20 do 100 tysięcy mieszkańców
- 30,7% uczniów ze szkół zlokalizowanych w miastach powyżej 100 tysięcy mieszkańców.

W stosunku do ubiegłego roku znacząco zmalała liczba uczniów z wynikami niskimi; najwięcej ubywało ich w szkołach na wsiach i w średnich miastach. Przybyło natomiast uczniów z wynikami wysokimi, zwłaszcza w szkołach wiejskich i wielkomiejskich.

1.2.5. Wyniki zdających w obszarach standardów wymagań z uwzględnieniem lokalizacji szkół

Wartości podstawowych wskaźników statystycznych wyników uzyskanych przez uczniów za opanowanie badanych umiejętności w obszarach standardów wymagań egzaminacyjnych z uwzględnieniem lokalizacji szkół przedstawiono w Tabeli 30.

Tabela 30. Wartości wyniku średniego zdających z województwa w obszarach standardów wymagań z uwzględnieniem lokalizacji szkół – zestaw S-1-112

Lokalizacja szkoły	Wynik średni	Wartość wskaźnika w obszarze				
		I	II	III	IV	V
Wieś	w punktach	8,0	5,4	4,9	2,2	3,5
	w procentach	80	54	62	56	44
Miasto do 20 tys. mieszkańców	w punktach	8,1	5,4	5,0	2,2	3,6
	w procentach	81	54	63	56	45
Miasto od 20 tys. do 100 tys. mieszkańców	w punktach	8,3	5,4	5,2	2,3	3,9
	w procentach	83	54	65	58	48
Miasto powyżej 100 tys. mieszkańców	w punktach	8,5	5,8	5,5	2,4	4,3
	w procentach	85	58	69	59	53

Największa różnica w wynikach pomiędzy szóstoklasistami ze środowisk wiejskich a uczniami z miast o liczbie ludności powyżej 100 tysięcy wystąpiła w obszarach *wykorzystywanie wiedzy w praktyce* (9 punktów procentowych) i *rozumowanie* (7). Mniejsze różnice wystąpiły w obszarach: *czytanie* (5 punktów procentowych), *pisanie* (4 punkty procentowe) oraz *korzystanie z informacji* (3 punkty procentowe).

Uczniom z każdej wyróżnionej warstwy zadania z obszaru *czytanie* sprawiły najmniej trudności, a zadania z obszarów *pisanie* i *wykorzystywanie wiedzy w praktyce* – najwięcej.

1.2.6. Wyniki zdających z uwzględnieniem statusu szkół

Uczniowie szkół niepublicznych w województwie kujawsko-pomorskim uzyskali wyniki znacznie wyższe od uczniów szkół publicznych. Różnica ta wynosi 10 punktów procentowych i jest mniejsza w stosunku do ubiegłego roku o 4 punkty procentowe.

Zróżnicowanie wyników zdających w powiatach w wyróżnionych dwóch typach szkół przedstawiono w Tabeli 31.

Tabela 31. Wyniki zdających w powiatach z uwzględnieniem statusu szkół – zestaw S-1-112

Powiat	Zdający ze szkół publicznych		Zdający ze szkół niepublicznych	
	Wynik średni		Wynik średni	
	w punktach	w procentach	w punktach	w procentach
aleksandrowski	23,8	59	24,6	61
brodnicki	24,8	62	22,4	56
bydgoski	25,3	63	–	–
chełmiński	23,9	60	6,5	16
golubsko-dobrzyński	24,4	61	23,4	59
grudziądzki	23,3	58	–	–
inowrocławski	25,0	63	28,5	71
lipnowski	23,2	58	–	–
mogileński	24,6	62	–	–
nakielski	23,2	58	19,4	49
radziejowski	25,3	63	–	–
rypiński	24,0	60	–	–
sępoleński	24,3	61	–	–
świecki	24,1	60	–	–
toruński	25,6	64	–	–
tucholski	24,3	61	–	–
wąbrzeski	23,9	60	–	–
włocławski	23,6	59	24,3	61
żniński	23,6	59	24,9	62
m. Bydgoszcz	26,2	66	31,7	79
m. Grudziądz	25,0	62	–	–
m. Toruń	26,9	67	32,6	82
m. Włocławek	25,6	64	31,8	80
Województwo kujawsko-pomorskie	24,9	62	28,8	72

Wyniki niskie uzyskało:

- 21,9% uczniów szkół publicznych
- 10,7% uczniów szkół niepublicznych.

Wyniki wysokie uzyskało:

- 22,5% uczniów szkół publicznych
- 43,5% uczniów szkół niepublicznych.

W porównaniu z ubiegłym rokiem zmniejszyła się liczba uczniów z niskimi wynikami w szkołach publicznych. Wśród szóstoklasistów z wynikami wysokimi przybyło uczniów szkół publicznych, a znacząco ubyło uczniów szkół niepublicznych.

1.2.7. Wyniki zdających z uwzględnieniem płci

Wyniki dziewcząt są wyższe od wyników chłopców. Różnica ta wynosi około 3 punktów procentowych dla szóstoklasistów w województwie. Zróżnicowanie wyników zdających w powiatach z uwzględnieniem płci przedstawiono w Tabeli 32.

Tabela 32. Wyniki w powiatach z uwzględnieniem płci zdających – zestaw S-1-112

Powiat	Dziewczęta		Chłopcy	
	Wynik średni		Wynik średni	
	w punktach	w procentach	w punktach	w procentach
aleksandrowski	24,9	62	22,8	57
brodnicki	25,1	63	24,4	61
bydgoski	26,0	65	24,6	62
chełmiński	24,3	61	23,4	59
golubsko-dobrzyński	24,6	62	24,1	60
grudziądzki	24,2	61	22,5	56
inowrocławski	25,7	64	24,4	61
lipnowski	23,6	59	22,8	57
mogileński	25,5	64	23,8	60
nakielski	24,0	60	22,2	56
radziejowski	26,0	65	24,6	61
rypiński	24,3	61	23,8	59
sępoleński	24,4	61	24,2	60
świecki	24,9	62	23,4	59
toruński	26,2	66	25,1	63
tucholski	25,2	63	23,6	59
wąbrzeski	25,3	63	22,6	57
włocławski	24,4	61	22,8	57
żniński	24,8	62	22,5	56
m. Bydgoszcz	26,8	67	26,0	65
m. Grudziądz	25,1	63	24,8	62
m. Toruń	27,5	69	26,8	67
m. Włocławek	26,1	65	25,3	63
Województwo kujawsko-pomorskie	25,5	64	24,4	61

Wyniki niskie uzyskało:

- 18,7% dziewcząt
- 24,6% chłopców.

Wyniki wysokie uzyskało:

- 24,5% dziewcząt
- 21,2% chłopców.

W porównaniu z ubiegłym rokiem znacząco zmniejszyła się liczba chłopców z wynikiem niskim (o 2,3%), a zwiększyła się – z wynikiem wysokim (o 2,5%).

1.2.8. Wyniki zdających z uwzględnieniem dysleksji rozwojowej

Uczniowie ze stwierdzoną dysleksją uzyskali wynik wyższy od uczniów bez zdiagnozowanej dysleksji o 0,4 punktu.

Zróznicowanie wyników zdających w powiatach z uwzględnieniem dysleksji rozwojowej przedstawiono w Tabeli 33.

Tabela 33. Wyniki zdających w powiatach z uwzględnieniem dysleksji rozwojowej – zestaw S-1-112

Powiat	Uczniowie bez dysleksji		Uczniowie z dysleksją	
	Wynik średni		Wynik średni	
	w punktach	w procentach	w punktach	w procentach
aleksandrowski	23,6	59	25,6	64
brodnicki	24,7	62	24,8	62
bydgoski	25,3	63	24,8	62
chełmiński	23,8	60	24,2	61
golubsko-dobrzyński	24,2	61	27,1	68
grudziądzki	23,2	58	25,3	63
inowrocławski	25,0	63	25,5	64
lipnowski	22,8	57	27,2	68
mogileński	24,8	62	21,6	54
nakielski	23,2	58	22,8	57
radziejowski	25,3	63	25,1	63
rypiński	24,0	60	26,9	67
sępoleński	24,2	60	28,3	71
świecki	24,2	61	23,1	58
toruński	25,4	63	26,9	67
tucholski	24,4	61	23,5	59
wąbrzeski	23,9	60	25,5	64
włocławski	23,4	59	24,7	62
żniński	23,8	59	21,7	54
m. Bydgoszcz	26,6	66	25,3	63
m. Grudziądz	24,9	62	26,6	67
m. Toruń	27,2	68	26,1	65
m. Włocławek	25,6	64	26,5	66
Województwo kujawsko-pomorskie	24,9	62	25,3	63

1.2.9. Wyniki zdających na skali znormalizowanej

Wyniki ze sprawdzianu przedstawia się na skali znormalizowanej, umożliwiającej porównywanie wyników poszczególnych uczniów z wynikami całej populacji zdających. W tej dziewięciostopniowej skali staninowej kolejne staniny, uwzględniające stopień trudności zestawu zadań, odpowiadają grupom wyników od najniższych do najwyższych. Dzięki zastosowaniu tej skali uczeń jest w stanie określić, ilu zdających uzyskało taki sam lub podobny wynik jak on oraz obliczyć, ilu uczniów uzyskało wyniki niższe od niego, a ilu wyższe. Przedziały punktowe skali odpowiadające kolejnym staninom każdego roku opracowuje się w Centralnej Komisji Egzaminacyjnej. Coroczne skale staninowe umożliwiają porównywanie średnich wyników uczniów ze sprawdzianów przeprowadzonych w poszczególnych latach.

W Tabeli 34. przedstawiono odpowiadające kolejnym staninom przedziały punktowe średnich wyników zdających w 2011 roku.

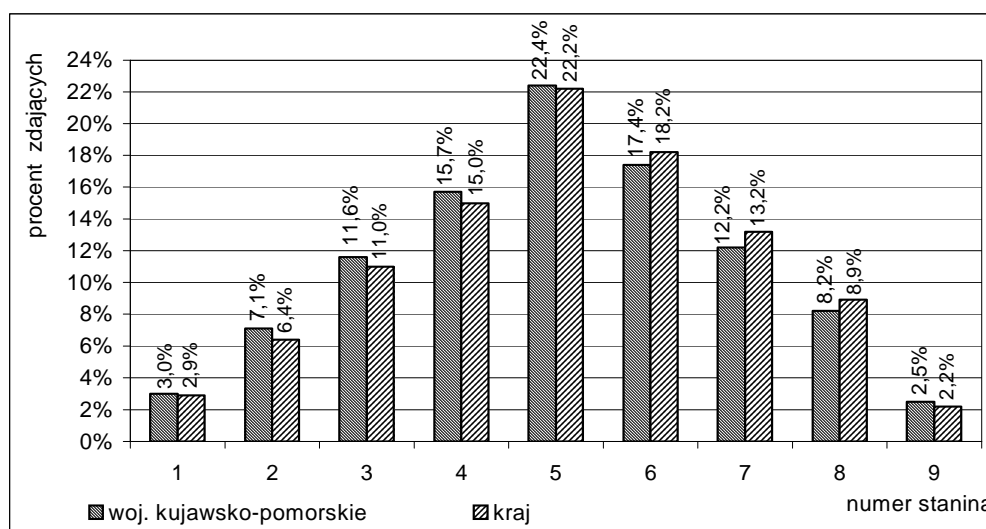
Tabela 34. Wyniki zdających w kraju w kwietniu 2011 roku na skali staninowej – zestaw S-1-112

Numer stanina	1	2	3	4	5	6	7	8	9
Nazwa stanina	najniższy	bardzo niski	niski	niżej średni	średni	wyżej średni	wysoki	bardzo wysoki	najwyższy
Przedział punktowy	0-10	11-14	15-18	19-22	23-27	28-31	32-34	35-37	38-40
Procent wyników	2,9	6,4	11,0	15,0	22,2	18,2	13,2	8,9	2,2

Wartości przedziałów punktowych wyników sprawdzianu odpowiadające skalom znormalizowanym z ubiegłych lat można sprawdzić na stronie internetowej Okręgowej Komisji Egzaminacyjnej w Gdańsku (www.oke.gda.pl, zakładka *Opracowania wyników*) w opracowaniu *Normalizacja wyników sprawdzianów w latach 2003-2010*.

Na Rysunku 14. przedstawiono porównanie wyników zdających na skali staninowej w województwie kujawsko-pomorskim i w kraju.

Rysunek 14. Rozkład liczebności wyników zdających w województwie kujawsko-pomorskim i w kraju na skali staninowej – zestaw S-1-112



W województwie kujawsko-pomorskim procent zdających, którzy osiągnęli wyniki w staninach od 1. do 5. i w staninie najwyższym (9.) jest większy niż w kraju, natomiast w staninach 6., 7. i 8. – mniejszy.

Aby ustalić stopień osiągnięć uczniów w obszarach standardów wymagań egzaminacyjnych, dla każdej z dziewięciu wyróżnionych grup uczniów o wynikach w tych samych staninach obliczono oddzielnie procent punktów uzyskanych w poszczególnych obszarach standardów wymagań i zestawu zadań (Tabela 35.).

Tabela 35. Procent punktów uzyskanych przez zdających z województwa o wynikach w kolejnych staninach z uwzględnieniem obszarów standardów wymagań – zestaw S-1-112

Obszar standardu	Procent punktów uzyskanych przez uczniów w staninie								
	1	2	3	4	5	6	7	8	9
<i>Czytanie</i>	38	57	70	78	85	90	94	97	99
<i>Pisanie</i>	16	29	39	48	57	63	70	79	94
<i>Rozumowanie</i>	16	24	35	51	67	81	89	95	99
<i>Korzystanie z informacji</i>	34	40	44	49	55	62	69	78	93
<i>Wykorzystywanie wiedzy w praktyce</i>	05	08	14	23	42	66	84	94	99
Zestaw zadań	21	32	42	51	63	74	82	90	97

Na podstawie procentu punktów uzyskanych przez uczniów z poszczególnych staninów można stwierdzić, że stopień opanowania przez zdających umiejętności ze wszystkich obszarów standardów wymagań jest tym wyższy, w im wyższym staninie znajduje się wynik uczniów.

Tabela 36. prezentuje zestawienie procentu punktów uzyskanych w obszarach standardów wymagań egzaminacyjnych przez uczniów z trzech stref wyników. Strefa wyników niskich

obejmuje wyniki uczniów mieszczące się w staniach: 1., 2. i 3. (od 0 do 18 punktów); są to uczniowie, którzy wymagają dydaktycznego wsparcia na wyższym poziomie edukacyjnym. Do drugiej strefy należą uczniowie o wynikach ze środkowych staniów: 4., 5. i 6. (od 19 do 31 punktów). W trzeciej strefie mieszczą się wyniki uczniów posiadających znaczny potencjał edukacyjny – ze staniów: 7., 8. i 9. (od 32 do 40 punktów).

Tabela 36. Procent punktów uzyskanych przez zdających z województwa w strefach wyników z uwzględnieniem obszarów standardów wymagań – zestaw S-1-112

Obszar standardu	Procent uzyskanych punktów w strefie wyników		
	od 0 do 18 pkt	od 19 do 31 pkt	od 32 do 40 pkt
Czytanie	61	85	95
Pisanie	33	56	75
Rozumowanie	29	67	93
Korzystanie z informacji	41	56	75
Wykorzystywanie wiedzy w praktyce	11	44	89
Zestaw zadań	35	63	87

W województwie kujawsko-pomorskim w strefie wyników niskich znalazło się 21,7% uczniów, a w strefie wyników wysokich – 22,8%.

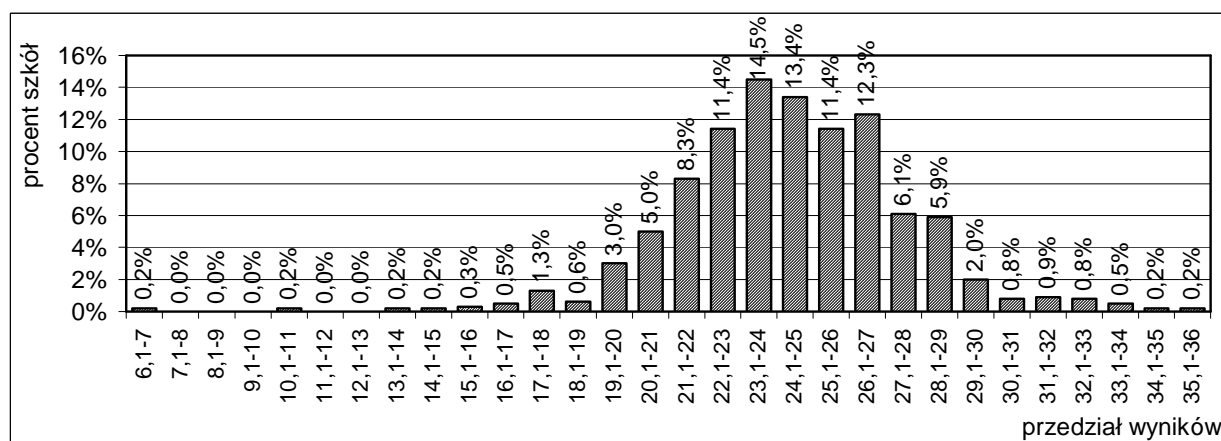
1.3. Wyniki szkół

1.3.1. Średnie wyniki szkół

Zadania z zestawu standardowego rozwiązywali uczniowie z 640 szkół podstawowych w województwie kujawsko-pomorskim. Szkoły uzyskały średnie wyniki mieszczące się w przedziale od 6,5 punktów (wynik najniższy – jedna szkoła) do 35,5 punktu (wynik najwyższy – jedna szkoła). Średni wynik to 24,43 punktu. Najczęściej występujący wynik – 22,0 punkty uzyskało 9 szkół.

Na Rysunku 15. przedstawiono rozkład liczebności średnich wyników szkół podstawowych w województwie.

Rysunek 15. Rozkład liczebności średnich wyników szkół w województwie – zestaw S-1-112



1.3.2. Wyniki szkół z uwzględnieniem ich lokalizacji

Różnica w średnim wyniku pomiędzy szkołami zlokalizowanymi w miastach o liczbie mieszkańców powyżej 100 tysięcy a szkołami wiejskimi wyniosła około 4 punktów procentowych.

Zróznicowanie średnich wyników szkół w wyróżnionych czterech warstwach przedstawiono w Tabeli 37.

Tabela 37. Średnie wyniki szkół w województwie z uwzględnieniem ich lokalizacji – zestaw S-1-112

Lokalizacja szkoły	Wynik średni	Wartość wskaźnika dla szkół w województwie
Wieś	w punktach	24,2
	w procentach	61
Miasto do 20 tys. mieszkańców	w punktach	23,9
	w procentach	60
Miasto od 20 tys. do 100 tys. mieszkańców	w punktach	24,6
	w procentach	62
Miasto powyżej 100 tys. mieszkańców	w punktach	26,0
	w procentach	65

1.3.3. Wyniki szkół o różnej liczbie klas szóstych z uwzględnieniem lokalizacji placówek

Wartości podstawowych wskaźników statystycznych wyników szkół z różną liczbą klas szóstych z uwzględnieniem lokalizacji placówek przedstawiono w Tabeli 38.

Tabela 38. Wartość wyniku średniego szkół z uwzględnieniem liczby klas szóstych w szkołach i lokalizacji placówek – zestaw S-1-112

Lokalizacja szkoły	Wynik średni	Wynik w szkole z oddziałami				
		jednym	dwoma	trzema	czterema	pięcioma i więcej
Wieś	w punktach	24,2	24,2	23,8	23,8	26,5
	w procentach	60	61	60	60	66
Miasto do 20 tys. mieszkańców	w punktach	21,4	23,9	24,8	24,1	24,8
	w procentach	54	60	62	60	62
Miasto od 20 tys. do 100 tys. mieszk.	w punktach	24,3	22,8	25,1	25,0	25,6
	w procentach	61	57	63	62	64
Miasto powyżej 100 tys. mieszkańców	w punktach	24,7	26,0	25,4	27,2	27,0
	w procentach	62	65	63	68	68
Wynik ogółem	w punktach	24,1	24,5	24,7	25,8	26,1
	w procentach	60	61	62	64	65

1.3.4. Wyniki szkół z uwzględnieniem statusu placówek

W Tabeli 39. podano zróżnicowanie średnich wyników szkół w powiatach województwa kujawsko-pomorskiego z uwzględnieniem statusu placówek.

Tabela 39. Średnie wyniki szkół w powiatach województwa kujawsko-pomorskiego z uwzględnieniem statusu szkół – zestaw S-1-112

Powiat	Szkoły publiczne		Szkoły niepubliczne		Szkoły w powiecie ogółem	
	Wynik średni		Wynik średni		Wynik średni	
	w pkt	w %	w pkt	w %	w pkt	w %
aleksandrowski	23,8	59	24,6	61	23,8	59
brodnicki	24,8	62	22,4	56	24,7	62
bydgoski	25,3	63	–	–	25,3	63
chełmiński	23,9	60	6,5	16	23,9	60
golubsko-dobrzyński	24,4	61	23,4	59	24,4	61
grudziądzki	23,3	58	–	–	23,3	58
inowrocławski	25,0	63	28,5	71	25,1	63
lipnowski	23,2	58	–	–	23,2	58
mogileński	24,6	62	–	–	24,6	62
nakielski	23,2	58	19,4	49	23,1	58
radziejowski	25,3	63	–	–	25,3	63
rypiński	24,0	60	–	–	24,0	60

Powiat	Szkoły publiczne		Szkoły niepubliczne		Szkoły w powiecie ogółem	
	Wynik średni		Wynik średni		Wynik średni	
	w pkt	w %	w pkt	w %	w pkt	w %
sępoleński	24,3	61	–	–	24,3	61
świecki	24,1	60	–	–	24,1	60
toruński	25,6	64	–	–	25,6	64
tucholski	24,3	61	–	–	24,3	61
wąbrzeski	23,9	60	–	–	23,9	60
włocławski	23,6	59	24,3	61	23,6	59
żniński	23,6	59	24,9	62	23,7	59
m. Bydgoszcz	26,2	66	31,7	79	26,4	66
m. Grudziądz	25,0	62	–	–	25,0	62
m. Toruń	26,9	67	32,6	82	27,1	68
m. Włocławek	25,6	64	31,8	80	25,7	64
Województwo kujawsko-pomorskie	24,9	62	28,8	72	24,9	62

Średnie wyniki szkół publicznych w poszczególnych powiatach wahają się od 58% do 67%, natomiast średnie wyniki szkół niepublicznych od 56% do 82%.

1.3.5. Wyniki szkół na skali znormalizowanej

Do porównania wyników uzyskanych przez poszczególne szkoły z wynikami innych szkół wykorzystuje się dziewięciostopniową skalę staninową. Można na jej podstawie określić, ile szkół uzyskało taki sam lub podobny wynik oraz obliczyć, ile szkół uzyskało wyniki niższe, a ile wyższe. Przedziały punktowe tej skali co roku opracowuje się w Centralnej Komisji Egzaminacyjnej. Skalę staninową można także wykorzystać do porównywania wyników uzyskanych przez szkoły na sprawdzianach w kolejnych latach.

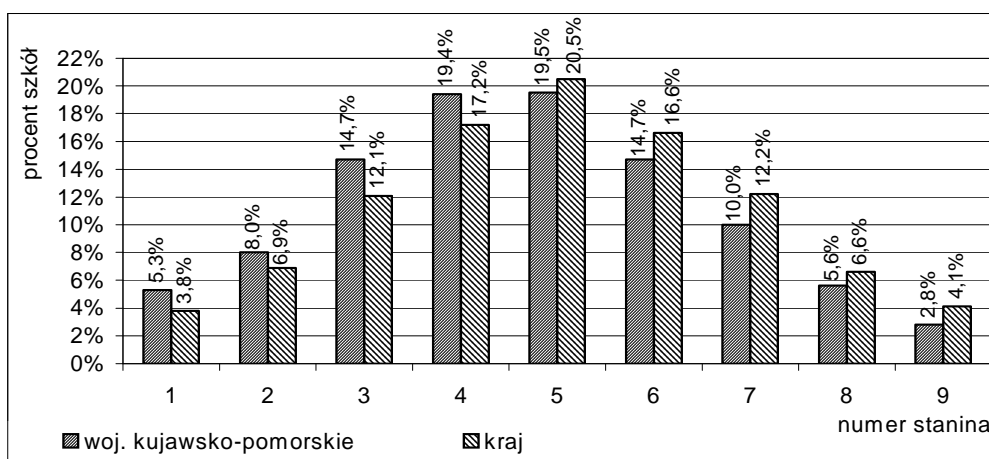
W Tabeli 40. przedstawiono odpowiadające kolejnym staninom przedziały punktowe średnich wyników szkół w 2011 roku.

Tabela 40. Średnie wyniki szkół w kraju w kwietniu 2011 roku na skali staninowej – zestaw S-1-112

Numer stanina	1	2	3	4	5	6	7	8	9
Nazwa stanina	najniższy	bardzo niski	niski	niżej średni	średni	wyżej średni	wysoki	bardzo wysoki	najwyższy
Przedział punktowy	8,8-19,7	19,8-21,4	21,5-22,8	22,9-24,2	24,3-25,6	25,7-26,9	27,0-28,4	28,5-30,2	30,3-37,0
Procent wyników	3,8	6,9	12,1	17,2	20,5	16,6	12,2	6,6	4,1

Rysunek 16. przedstawia średnie wyniki szkół w województwie i w kraju na skali staninowej.

Rysunek 16. Rozkład średnich wyników szkół w województwie i w kraju na skali staninowej – zestaw S-1-112



W województwie kujawsko-pomorskim procent szkół, które osiągnęły średnie wyniki w staninach od 1. do 4. jest większy niż w kraju, natomiast staninach od 5. do 9. – mniejszy.

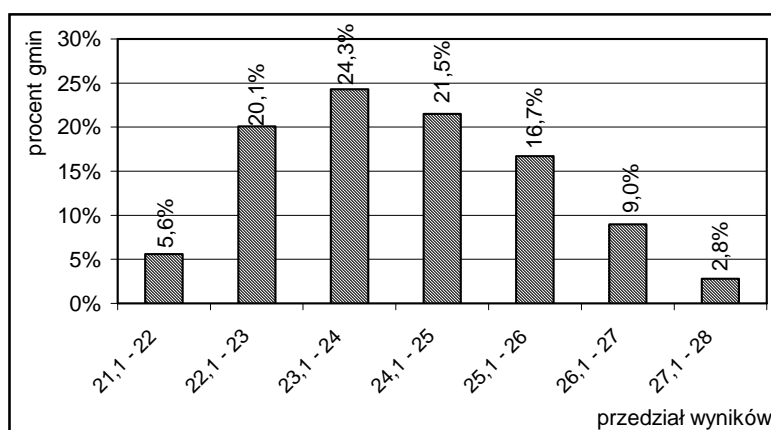
Wynik średni szkół w województwie (24,43 punktu) mieści się w staninie 5. – średnim. Modalna wynosi 22,0 punkty; wynik ten mieści się w przedziale 21,5-22,8 punktów (stanin niski), w którym usytuowały się łącznie 94 szkoły. W staninie najwyższym znalazło się 18 szkół (2,8%), natomiast 34 szkoły (5,3%) – w staninie najniższym.

1.4. Wyniki gmin

Średni wynik 144 gmin w województwie kujawsko-pomorskim wynosi 24,6 punktu. Najczęściej występujące średnie wyniki gmin to 23,9 i 24,1 punktu. Każdy z nich odnotowano w 7 gminach. Najwyższy średni wynik uzyskali uczniowie szóstych klas szkół podstawowych z gminy Osielesko (27,5 punktu), a najniższy – 21,2 punktu – uczniowie z gminy Lubiewo.

Rozkład liczebności średnich wyników gmin uzyskanych przez zdających w województwie kujawsko-pomorskim przedstawia Rysunek 17.

Rysunek 17. Rozkład średnich wyników gmin w województwie kujawsko-pomorskim – zestaw S-1-112



Zestawienie średnich wyników sprawdzianu 2011 w gminach zamieszczono w *Załączniku 2.* do niniejszego sprawozdania. Zawiera on również dane dla każdej gminy dotyczące procentu uczniów, których wyniki znalazły się w strefach wyników niskich, średnich i wysokich.

2. Wyniki zdających słabo widzących i niewidomych (zestawy dostosowane – S-4-112, S-5-112 i S-6-112)

2.1. Opis zestawów zadań

Zestawy egzaminacyjne przeznaczone do sprawdzenia stopnia opanowania umiejętności przez uczniów słabo widzących i niewidomych opracowano na bazie zestawu standardowego. Dostosowano treść niektórych zadań oraz zmieniono wielkość czcionki. W zestawie S-4-112 zastosowano czcionkę o wielkości 16 punktów, w zestawie S-5-112 – czcionkę o wielkości 24 punkty, a w zestawie S-6-112 – pismo Braille'a.

Czas przeznaczony na rozwiązanie wszystkich zadań przez uczniów rozwiązujących zestawy dostosowane zgodnie z ustaleniami w *Rozporządzeniu* oraz procedurach przeprowadzania sprawdzianu mógł zostać przedłużony maksymalnie o 50% i wynosić łącznie 90 minut.

Plany tych zestawów są takie same jak plan zestawu standardowego – poszczególne zadania badają umiejętności z tych samych obszarów standardów, co w zestawie standardowym (por. *Opis zestawu zadań* – pkt 1.1. niniejszego rozdziału). Zadanie 25. – mimo różnicy treści między zestawami standardowym i dostosowanymi – bada analogiczne kompetencje polonistyczne uczniów.

2.2. Ogólne wyniki zdających

Wartości wskaźników statystycznych wyników uczniów słabo widzących oraz niewidomych uzyskanych za rozwiązanie zadań z zestawów dostosowanych przedstawiono w Tabeli 41.

Tabela 41. Wartości wskaźników statystycznych wyników zdających w województwie kujawsko-pomorskim – zestawy S-4-112, S-5-112 i S-6-112

Wskaźnik statystyczny	Wartość wskaźnika w woj. kujawsko-pomorskim
Liczebność	40
Wynik minimalny	5
Wynik maksymalny	37
Wynik średni	21,03
Wynik średni w procentach	53
Modalna	28
Odchylenie standardowe	8,48

Spśród 40 szóstoklasistów rozwiązujących zadania z zestawów dostosowanych dla uczniów słabo widzących i niewidomych około 70% uczniów uzyskało wyniki w przedziale od 12 do 29 punktów.

2.3. Wyniki zdających w obszarach standardów wymagań

Wartości wskaźników statystycznych wyników w obszarach standardów wymagań egzaminacyjnych przeznaczonych dla uczniów słabo widzących i niewidomych przedstawiono w Tabeli 42.

Tabela 42. Wartości wskaźników statystycznych wyników zdających z województwa w obszarach standardów wymagań – zestawy S-4-112, S-5-112 i S-6-112

Wskaźnik statystyczny	Wartość wskaźnika w obszarze*				
	I	II	III	IV	V
Wynik średni w punktach	7,5	4,4	4,2	1,9	3,1
Wynik średni w procentach	75	44	53	48	38

* obszary umiejętności szóstoklasistów: I – czytanie (0-10 pkt), II – pisanie (0-10 pkt), III – rozumowanie (0-8 pkt), IV – korzystanie z informacji (0-4 pkt), V – wykorzystywanie wiedzy w praktyce (0-8 pkt)

Uczniowie z województwa wykazali się najwyższymi umiejętnościami w obszarze *czytanie*, natomiast najwięcej problemów sprawiło uczniom wykonanie zadań z obszarów *wykorzystywanie wiedzy w praktyce* i *pisanie*. W zadaniu 25. z tego obszaru uczniowie słabo widzący i niewidomi pisali opowiadanie o lekcji swoich marzeń. Za wypowiedź rozbudowaną, wzbogaconą dialogiem, opisem lub własnymi refleksjami, świadcząca o umiejętności celowego stosowania środków językowych, poprawną językowo, ortograficznie i interpunkcyjnie mogli zdobyć maksymalnie 7 punktów. Drugie zadanie z tego obszaru (26.) badało – podobnie jak w zestawie standardowym – umiejętność sformułowania zaproszenia skierowanego do osoby dorosłej – dyrektora szkoły.

3. Wyniki zdających słabo słyszących i niesłyszących (zestaw dostosowany – S-7-112)

3.1. Opis zestawu zadań

Uczniowie słabo słyszący i niesłyszący, realizujący program nauczania zarówno w szkołach masowych, jak i w placówkach specjalistycznych, rozwiązywali zadania z zestawu S-7-112 o treści dostosowanej do ich dysfunkcji. Zestaw ten był testem tematycznym, przeznaczonym do sprawdzenia stopnia opanowania przez szóstoklasistów umiejętności opisanych w standardach wymagań egzaminacyjnych.

Czas przeznaczony na rozwiązanie wszystkich zadań przez uczniów rozwiązujących zestawy dostosowane zgodnie z ustaleniami w *Rozporządzeniu* oraz procedurach przeprowadzania sprawdzianu mógł zostać przedłużony nie więcej niż o 50% i wynosić łącznie 90 minut.

Zestaw składał się z 20 zadań zamkniętych oraz 6 otwartych. Za poprawne wykonanie wszystkich zadań uczeń mógł otrzymać 40 punktów – po 20 pkt za zadania zamknięte i otwarte.

Sprawdzono umiejętności z pięciu obszarów standardów wymagań egzaminacyjnych: *czytania, pisanie, rozumowania, korzystania z informacji, wykorzystywania wiedzy w praktyce*. Udział punktów możliwych do uzyskania za każdy z tych obszarów przedstawia Tabela 43.

Tabela 43. Plan zestawu zadań S-7-112

Nr obszaru standardu	Obszar standardu wymagań	Liczba punktów	Waga	Numery zadań/kryteriów
I	Czytanie	10	25%	1, 2, 3, 4, 5, 6, 12, 13, 14, 15
II	Pisanie	10	25%	25 (I, II), 26 (I, II)
III	Rozumowanie	8	20%	7, 16, 17, 20, 22, 23
IV	Korzystanie z informacji	4	10%	8, 9, 10, 11
V	Wykorzystywanie wiedzy w praktyce	8	20%	18, 19, 21, 24
	Razem	40	100%	

Opis umiejętności badanych zadaniami egzaminacyjnymi w zestawie S-7-112 jest identyczny z opisem zestawu standardowego (por. pkt 1.1. niniejszego rozdziału). Zadanie 22. – mimo różnicy treści – w obu zestawach bada analogiczne kompetencje matematyczne uczniów.

3.2. Ogólne wyniki zdających

W Tabeli 44. przedstawiono wartości wskaźników statystycznych wyników uczniów uzyskanych za rozwiązanie zadań z zestawu przeznaczonego dla uczniów słabo słyszących i niesłyszących.

Tabela 44. Wartości wskaźników statystycznych wyników zdających w województwie – zestaw S-7-112

Wskaźnik statystyczny	Wartość wskaźnika w woj. kujawsko-pomorskim
Liczebność	58
Wynik minimalny	3
Wynik maksymalny	37
Wynik średni	21,79
Wynik średni w procentach	54
Modalna	10 *
Odchylenie standardowe	8,62

* Istnieje więcej niż jedna wartość modalna. Podano wartość najmniejszą.

Wśród 58 szóstoklasistów rozwiązujących zadania z zestawu dostosowanego dla uczniów słabo słyszących i niesłyszących około 70% uczniów uzyskało wyniki mieszczące się w przedziale od 14 do 31 punktów.

3.3. Wyniki zdających w obszarach standardów wymagań

Wartości wskaźników statystycznych wyników w obszarach standardów wymagań egzaminacyjnych dla zestawu przeznaczonych dla uczniów słabo słyszących i niesłyszących przedstawiono w Tabeli 45.

Tabela 45. Wartości wskaźników statystycznych wyników zdających w województwie kujawsko-pomorskim w obszarach standardów wymagań – zestaw S-7-112

Wskaźnik statystyczny	Wartość wskaźnika w obszarze*				
	I	II	III	IV	V
Wynik średni w punktach	7,1	4,6	4,3	2,5	3,3
Wynik średni w procentach	71	46	53	62	42

* obszary umiejętności szóstoklasistów: I – czytanie (0-10 pkt), II – pisanie (0-10 pkt), III – rozumowanie (0-8 pkt), IV – korzystanie z informacji (0-4 pkt), V – wykorzystywanie wiedzy w praktyce (0-8 pkt)

Najlepiej zostały opanowane przez uczniów umiejętności z obszaru czytanie. Najwięcej problemów sprawiły im zadania z obszarów wykorzystywanie wiedzy w praktyce i pisanie.

4. Wyniki zdających z upośledzeniem umysłowym w stopniu lekkim (zestaw dostosowany – S-8-112)

4.1. Opis zestawu zadań

Uczniowie z upośledzeniem umysłowym w stopniu lekkim rozwiązywali zadania z zestawu S-8-112 o treści dostosowanej do ich dysfunkcji. Zestaw ten był testem tematycznym, przeznaczonym do sprawdzenia stopnia opanowania przez zdających umiejętności opisanych w standardach wymagań egzaminacyjnych.

Czas przeznaczony na rozwiązanie wszystkich zadań przez uczniów rozwiązujących zestawy dostosowane zgodnie z ustaleniami w *Rozporządzeniu* oraz procedurach przeprowadzania sprawdzianu mógł zostać przedłużony maksymalnie o 50% i wynosić łącznie 90 minut.

Zestaw składał się z 26 zadań (18 zamkniętych oraz 8 otwartych). Za poprawne wykonanie wszystkich zadań uczeń mógł otrzymać 40 punktów.

Sprawdzono umiejętności z pięciu obszarów standardów wymagań egzaminacyjnych: czytania, pisanie, rozumowania, korzystania z informacji, wykorzystywania wiedzy w praktyce.

Udział punktów możliwych do uzyskania za każdy z tych obszarów przedstawia Tabela 46.

Tabela 46. Plan zestawu zadań S-8-112

Nr obszaru standardu	Obszar standardu wymagań	Liczba punktów	Waga	Numery zadań/kryteriów
I	Czytanie	9	22,5%	1 (I), 2, 3, 5, 13, 22
II	Pisanie	8	20%	9, 14, 19 (I-IV)
III	Rozumowanie	9	22,5%	1 (II), 4, 6, 8, 20, 21, 25 (I)
IV	Korzystanie z informacji	2	5%	7, 16
V	Wykorzystywanie wiedzy w praktyce	12	30%	10, 11, 12, 15, 17, 18, 23 (I-III), 24, 25 (II), 26
	Razem	40	100%	

Umiejętności z obszaru **czytanie** sprawdzono sześcioma zadaniami: czterema zamkniętymi oraz dwoma otwartymi. W zakresie tej umiejętności badano czytanie tekstów popularnonaukowego i użytkowego.

Umiejętności z obszaru **pisanie** badano trzema zadaniami: jednym zamkniętym i dwoma otwartymi, w których uczeń formułował wypowiedź na podany temat i uzasadniał swoje zdanie.

Umiejętności z obszaru **rozumowanie** sprawdzono siedmioma zadaniami: czterema zamkniętymi oraz trzema otwartymi, w których uczeń m. in. obliczał upływ czasu między wydarzeniami, wskazywał odpowiednie wyrażenie arytmetyczne oraz ustalał sposób rozwiązania zadania.

Umiejętności z obszaru **korzystanie z informacji** badano dwoma zadaniami zamkniętymi, w których uczeń posługiwał się źródłami informacji.

Umiejętności z obszaru **wykorzystywanie wiedzy w praktyce** sprawdzono dziesięcioma zadaniami: ośmioma zamkniętymi oraz dwoma otwartymi. Uczniowie między innymi wykonywali obliczenia dotyczące czasu, temperatury i pieniędzy, określali porę roku na podstawie opisu.

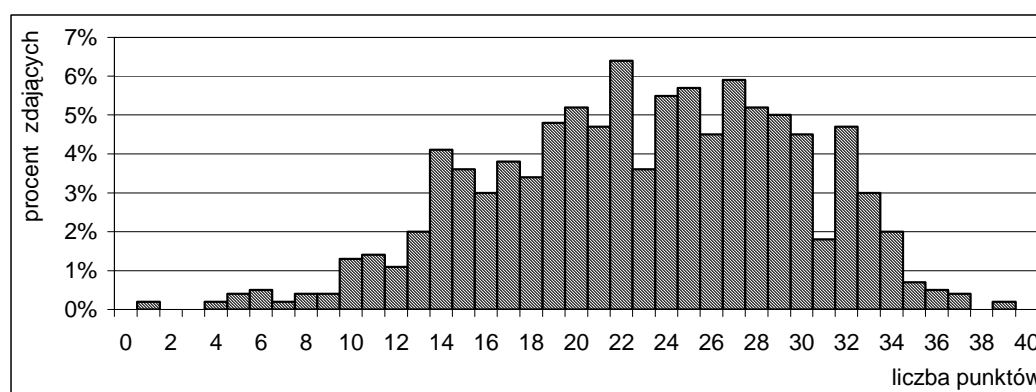
4.2. Ogólne wyniki zdających

W Tabeli 47. przedstawiono wartości wskaźników statystycznych wyników uzyskanych przez uczniów za rozwiązanie zadań z zestawu przeznaczonego dla uczniów z upośledzeniem umysłowym w stopniu lekkim, a na Rysunku 18. przedstawiono rozkład liczebności wyników zdających w województwie kujawsko-pomorskim.

Tabela 47. Wartości wskaźników statystycznych wyników zdających w województwie kujawsko-pomorskim – zestaw S-8-112

Wskaźnik statystyczny	Wartość wskaźnika w woj. kujawsko-pomorskim
Liczebność	559
Wynik minimalny	1
Wynik maksymalny	39
Wynik średni	22,95
Wynik średni w procentach	57
Modalna	22
Odchylenie standardowe	6,70

Rysunek 18. Rozkład liczebności wyników zdających w województwie kujawsko-pomorskim – zestaw S-8-112



Rozkład wyników jest przesunięty w kierunku wyników wysokich. Wynik najczęściej występujący (22 punkty) uzyskało 36 (około 6,4%) zdających. Najniższy spośród wyników w województwie kujawsko-pomorskim (1 punkt) uzyskał jeden uczeń, najwyższy – też jeden uczeń. Około 70% uczniów uzyskało wyniki w przedziale od 16 do 30 punktów.

4.3. Wyniki zdających w obszarach standardów wymagań

Wartości wskaźników statystycznych wyników w obszarach standardów wymagań egzaminacyjnych dla zestawu przeznaczanego dla uczniów z upośledzeniem umysłowym w stopniu lekkim przedstawiono w Tabeli 48.

Tabela 48. Wartości wskaźników statystycznych wyników zdających w obszarach standardów wymagań – zestaw S-8-112

Wskaźnik statystyczny	Wartość wskaźnika w obszarze*				
	I	II	III	IV	V
Wynik średni w punktach	6,4	5,1	4,2	0,9	7,0
Wynik średni w procentach	71	63	47	43	58

* obszary umiejętności szóstoklasistów: I – czytanie (0-9 pkt), II – pisanie (0-8 pkt), III – rozumowanie (0-9 pkt), IV – korzystanie z informacji (0-2 pkt), V – wykorzystywanie wiedzy w praktyce (0-12 pkt)

Najmniej problemów sprawiło uczniom wykonanie zadań sprawdzających umiejętności z obszarów *czytanie* i *pisanie*, natomiast najtrudniejsze dla nich okazały się zadania z obszarów *korzystanie z informacji* i *rozumowanie*.

Spis tabel

Tabela 1.	Liczba wystawionych przez OKE w Gdańsku upoważnień do obserwacji sprawdzianu na terenie województwa kujawsko-pomorskiego	6
Tabela 2.	Liczba szkół, w których odbył się sprawdzian i liczba zdających w województwie kujawsko-pomorskim	7
Tabela 3.	Liczba uczniów, którzy przystąpili do sprawdzianu w województwie kujawsko-pomorskim z uwzględnieniem typów wypełnionych zestawów egzaminacyjnych	7
Tabela 4.	Liczba szkół i liczba uczniów w powiatach województwa kujawsko-pomorskiego z uwzględnieniem typów wypełnionych zestawów egzaminacyjnych	8
Tabela 5.	Zestawienie liczby szkół i liczby uczniów w województwie z uwzględnieniem lokalizacji placówek	8
Tabela 6.	Szkoły z różną liczbą klas szóstych z uwzględnieniem lokalizacji placówek – zestaw S-1-112	9
Tabela 7.	Liczba szkół i uczniów w powiatach województwa z uwzględnieniem statusu placówek	9
Tabela 8.	Liczba zdających w powiatach województwa kujawsko-pomorskiego z uwzględnieniem płci	10
Tabela 9.	Liczba zdających z dysleksją rozwojową w województwie z uwzględnieniem lokalizacji szkół	11
Tabela 10.	Liczba zdających z dysleksją rozwojową w powiatach województwa kujawsko-pomorskiego	11
Tabela 11.	Liczba laureatów konkursów przedmiotowych w powiatach województwa kujawsko-pomorskiego	12
Tabela 12.	Przekazane do OKE w Gdańsku arkusze obserwacji według grup obserwatorów	13
Tabela 13.	Plan standardowego zestawu zadań (S-1-112)	18
Tabela 14.	Wartości wskaźników statystycznych wyników zdających w województwie kujawsko-pomorskim i w kraju – zestaw S-1-112	19
Tabela 15.	Przedziały punktowe wyników zdających w kraju na skali staninowej – zestaw S-1-112	20
Tabela 16.	Wyniki zdających w powiatach województwa kujawsko-pomorskiego – zestaw S-1-112	20
Tabela 17.	Wartości wskaźników statystycznych wyników zdających w województwie kujawsko-pomorskim i w kraju w obszarach standardów wymagań – zestaw S-1-112	21
Tabela 18.	Poziom opanowania umiejętności z obszaru <i>czytanie</i> przez uczniów z województwa w poszczególnych strefach wyników	22
Tabela 19.	Umiejętności z obszaru <i>czytanie</i> badane podczas sprawdzianu	22
Tabela 20.	Poziom opanowania umiejętności z obszaru <i>pisanie</i> przez uczniów z województwa w poszczególnych strefach wyników	24
Tabela 21.	Umiejętności z obszaru <i>pisanie</i> badane podczas sprawdzianu	24
Tabela 22.	Poziom opanowania umiejętności z obszaru <i>rozumowanie</i> przez uczniów z województwa w poszczególnych strefach wyników	29
Tabela 23.	Umiejętności z obszaru <i>rozumowanie</i> badane podczas sprawdzianu	30

Tabela 24. Poziom opanowania umiejętności z obszaru <i>korzystanie z informacji</i> przez uczniów z województwa w poszczególnych strefach wyników	31
Tabela 25. Umiejętności z obszaru <i>korzystanie z informacji</i> badane podczas sprawdzianu	32
Tabela 26. Poziom opanowania umiejętności z obszaru <i>wykorzystywanie wiedzy w praktyce</i> przez uczniów z województwa w poszczególnych strefach wyników	33
Tabela 27. Umiejętności z obszaru <i>wykorzystywanie wiedzy w praktyce</i> badane podczas sprawdzianu	33
Tabela 28. Wyniki zdających w powiatach województwa kujawsko-pomorskiego w obszarach standardów wymagań – zestaw S-1-112	35
Tabela 29. Wartości wybranych wskaźników statystycznych wyników zdających w województwie i w kraju z uwzględnieniem lokalizacji szkół – zestaw S-1-112	36
Tabela 30. Wartości wyniku średniego zdających z województwa w obszarach standardów wymagań z uwzględnieniem lokalizacji szkół – zestaw S-1-112	36
Tabela 31. Wyniki zdających w powiatach z uwzględnieniem statusu szkół – zestaw S-1-112	37
Tabela 32. Wyniki w powiatach z uwzględnieniem płci zdających – zestaw S-1-112	38
Tabela 33. Wyniki zdających w powiatach z uwzględnieniem dysleksji rozwojowej – zestaw S-1-112	39
Tabela 34. Wyniki zdających w kraju w kwietniu 2011 roku na skali staninowej – zestaw S-1-112	39
Tabela 35. Procent punktów uzyskanych przez zdających z województwa o wynikach w kolejnych staninach z uwzględnieniem obszarów standardów wymagań – zestaw S-1-112	40
Tabela 36. Procent punktów uzyskanych przez zdających z województwa w strefach wyników z uwzględnieniem obszarów standardów wymagań – zestaw S-1-112	41
Tabela 37. Średnie wyniki szkół w województwie z uwzględnieniem ich lokalizacji – zestaw S-1-112	42
Tabela 38. Wartość wyniku średniego szkół z uwzględnieniem liczby klas szóstych w szkołach i lokalizacji placówek – zestaw S-1-112	42
Tabela 39. Średnie wyniki szkół w powiatach województwa kujawsko-pomorskiego z uwzględnieniem statusu szkół – zestaw S-1-112	42
Tabela 40. Średnie wyniki szkół w kraju w kwietniu 2011 roku na skali staninowej – zestaw S-1-112	43
Tabela 41. Wartości wskaźników statystycznych wyników zdających w województwie kujawsko-pomorskim – zestawy S-4-112, S-5-112 i S-6-112	45
Tabela 42. Wartości wskaźników statystycznych wyników zdających z województwa w obszarach standardów wymagań – zestawy S-4-112, S-5-112 i S-6-112	45
Tabela 43. Plan zestawu zadań S-7-112	46
Tabela 44. Wartości wskaźników statystycznych wyników zdających w województwie – zestaw S-7-112	46
Tabela 45. Wartości wskaźników statystycznych wyników zdających w województwie kujawsko-pomorskim w obszarach standardów wymagań – zestaw S-7-112	47
Tabela 46. Plan zestawu zadań S-8-112	47
Tabela 47. Wartości wskaźników statystycznych wyników zdających w województwie kujawsko-pomorskim – zestaw S-8-112	48
Tabela 48. Wartości wskaźników statystycznych wyników zdających w obszarach standardów wymagań – zestaw S-8-112	49

Spis rysunków

Rysunek 1. Rozkład wyników zdających w województwie kujawsko-pomorskim – zestaw S-1-112	19
Rysunek 2. Procent punktów uzyskanych przez zdających w województwie kujawsko-pomorskim i w kraju w obszarach standardów wymagań – zestaw S-1-112	21
Rysunek 3. Rozkład wyników zdających w województwie w obszarze <i>czytanie</i> – zestaw S-1-112	21
Rysunek 4. Procent punktów uzyskanych za rozwiązanie zadań z obszaru <i>czytanie</i> przez uczniów o wynikach niskich, średnich, wysokich	23
Rysunek 5. Rozkład wyników zdających w województwie w obszarze <i>pisanie</i> – zestaw S-1-112	24
Rysunek 6. Procent punktów uzyskanych za rozwiązanie zadań z obszaru <i>pisanie</i> przez uczniów o wynikach niskich, średnich, wysokich	28
Rysunek 7. Rozkład wyników zdających w województwie w obszarze <i>rozumowanie</i> – zestaw S-1-112	29
Rysunek 8. Procent punktów uzyskanych za rozwiązanie zadań z obszaru <i>rozumowanie</i> przez uczniów o wynikach niskich, średnich, wysokich	31
Rysunek 9. Rozkład wyników zdających w województwie w obszarze <i>korzystanie z informacji</i> – zestaw S-1-112	31
Rysunek 10. Procent punktów uzyskanych za rozwiązanie zadań z obszaru <i>korzystanie z informacji</i> przez uczniów o wynikach niskich, średnich, wysokich	32
Rysunek 11. Rozkład wyników zdających w województwie w obszarze <i>wykorzystywanie wiedzy w praktyce</i> – zestaw S-1-112	33
Rysunek 12. Procent punktów uzyskanych za rozwiązanie zadań z obszaru <i>wykorzystywanie wiedzy w praktyce</i> przez uczniów o wynikach niskich, średnich, wysokich	34
Rysunek 13. Procent poprawnych rozwiązań zadań dla zdających w województwie kujawsko-pomorskim – zestaw S-1-112	35
Rysunek 14. Rozkład liczebności wyników zdających w województwie kujawsko-pomorskim i w kraju na skali staninowej – zestaw S-1-112	40
Rysunek 15. Rozkład liczebności średnich wyników szkół w województwie – zestaw S-1-112 ...	41
Rysunek 16. Rozkład średnich wyników szkół w województwie kujawsko-pomorskim i w kraju na skali staninowej – zestaw S-1-112	43
Rysunek 17. Rozkład średnich wyników gmin w województwie kujawsko-pomorskim – zestaw S-1-112	44
Rysunek 18. Rozkład liczebności wyników zdających w województwie kujawsko-pomorskim – zestaw S-8-112	48

Załącznik 1.

**Procent punktów uzyskanych
przez zdających w województwie kujawsko-pomorskim
za umiejętności badane na sprawdzianie w 2011 roku
na skali staninowej**

(zestaw S-1-112)

*Załącznik 1. Procent punktów uzyskanych przez zdających w województwie kujawsko-pomorskim
za umiejętności badane na sprawdzianie w 2011 roku na skali staninowej – zestaw S-1-112*

Zad.	Badana czynność (numer standardu) Uczeń:	Procent punktów uzyskanych w kolejnych staninach									Procent uzyskanych punktów
		1	2	3	4	5	6	7	8	9	
		0-10	11-14	15-18	19-22	23-27	28-31	32-34	35-37	38-40	
1.	odczytuje ogólny sens tekstu (1.1)	41	65	81	89	94	97	98	99	100	90
2.	wyszukuje informację w tekście (1.1)	47	70	85	92	97	98	100	100	100	92
3.	określa funkcję elementów tekstu (1.1)	12	19	27	41	54	67	82	92	99	55
4.	wyszukuje informacje podane wprost (1.1)	52	76	86	91	93	96	98	99	100	91
5.	rozumie puentę tekstu (1.1)	42	69	85	92	97	98	100	100	100	92
6.	wnioskuje na podstawie przesłanek zawartych w tekście (1.1)	63	85	92	96	98	99	99	100	100	96
7.	umieszcza datę w przedziale czasowym (3.1)	21	23	24	29	40	57	73	88	97	47
8.	ustala datę na podstawie informacji zawartych w przypisie do tekstu (4.1)	14	16	21	36	55	71	83	91	97	54
9.	korzysta z informacji zamieszczonych w tabeli (4.1)	46	63	77	87	93	97	99	100	100	89
10.	korzysta z informacji zamieszczonych w tabeli (4.1)	48	54	54	54	52	53	60	70	92	56
11.	korzysta z informacji zamieszczonych w tabeli (4.1)	26	25	23	21	22	27	35	50	82	28
12.	wnioskuje na podstawie przesłanek zawartych w tekście (1.1)	41	57	71	79	87	92	96	98	99	84
13.	określa intencję bohatera (1.1)	45	68	83	91	95	98	99	100	100	91
14.	rozumie główną myśl tekstu (1.1)	12	16	25	35	46	58	70	83	95	48
15.	dostrzega charakterystyczną cechę języka utworu (1.1)	27	48	65	77	87	93	96	98	100	82
16.	wyznacza długość krawędzi sześcianu (3.6)	23	25	27	33	42	58	76	88	97	49
17.	wyznacza wielokrotność liczby (3.7)	25	37	46	58	73	86	92	97	99	71
18.	oblicza cenę jednostkową towaru (5.3)	12	15	23	34	52	69	81	91	99	53
19.	wskazuje praktyczny sposób zrównania dwóch wielkości (5.5)	20	33	39	44	47	58	72	87	98	53
20.	ustala sposób obliczenia pola trójkąta (3.8)	31	36	48	57	73	87	94	98	100	71
21.	I. oblicza długość zgodnie z warunkami zadania (5.3)	1	5	13	25	47	68	85	95	99	49
22.	I. wyznacza iloraz i zaokrągla wynik na potrzeby sytuacji praktycznej (3.8)	7	15	27	44	65	82	92	97	99	62
23.	I. wyznacza czynnik iloczynu (3.8)	6	19	42	71	89	95	98	99	100	76
24.	I. wyznacza kwotę i dzieli ją na równe części (5.3)	1	2	6	15	34	66	88	96	99	43

Zad.	Badana czynność (numer standardu) Uczeń:	Procent punktów uzyskanych w kolejnych staninach									Procent uzyskanych punktów
		1	2	3	4	5	6	7	8	9	
		0-10	11-14	15-18	19-22	23-27	28-31	32-34	35-37	38-40	
25.	I. opisuje dzieło sztuki użytkowej (2.1)	23	36	43	50	56	63	69	77	94	57
	II. posługuje się funkcjonalnym stylem z dbałością o dobór słownictwa (2.3)	8	15	20	25	34	41	48	61	90	35
	III. pisze poprawnie pod względem językowym (2.3)	10	24	40	53	64	71	78	85	96	61
	IV. pisze poprawnie pod względem ortograficznym (2.3) (uczeń z dysleksją: zamyka myśli w obrębie zdań)	16	35	52	65	77	84	91	96	99	72
	V. pisze poprawnie pod względem interpunkcyjnym (2.3) (uczeń z dysleksją: rozpoczyna zdania wielką literą i kończy kropką lub poprawnie stosuje inny znak)	19	42	60	71	82	88	94	98	100	77
26.	I. redaguje zaproszenie (2.1)	6	13	20	28	35	41	47	62	88	36
	II. pisze poprawnie pod względem ortograficznym (2.3) (uczeń z dysleksją: rozpoczyna zdania wielką literą i kończy kropką lub poprawnie stosuje inny znak)	22	37	51	61	71	77	83	91	98	68

Załącznik 2.

**Średnie wyniki sprawdzianu
oraz liczebność uczniów w trzech strefach wyników
w gminach województwa kujawsko-pomorskiego
w 2011 roku**

(zestaw S-1-112)

Załącznik 2. Średnie wyniki sprawdzianu oraz liczebność uczniów w trzech strefach wyników w gminach województwa kujawsko-pomorskiego w 2011 roku (zestaw S-1-112)

Powiat	Nazwa gminy	Wynik średni		Liczba uczniów (w %) w strefie wyników		
		w pkt.	w %	niskich	średnich	wysokich
aleksandrowski	Gmina Aleksandrów Kujawski	22,2	56	36	50	14
	Gmina Bądkowo	27,0	68	12	56	32
	Gmina Koneck	22,2	56	27	61	12
	Gmina Raciążek	23,2	58	28	62	10
	Gmina Waganiec	23,3	58	25	60	15
	Gmina Zakrzewo	24,1	60	32	39	29
	Miasto Aleksandrów Kujawski	24,1	60	23	57	20
	Miasto Ciechocinek	25,5	64	21	56	23
	Miasto Nieszawa	22,5	56	35	45	20
brodnicki	Gmina Bobrowo	23,7	59	21	63	16
	Gmina Brodnica	26,8	67	12	63	25
	Gmina Brzozie	25,3	63	21	53	26
	Gmina Grażawy	22,8	57	32	49	19
	Gmina Osiek	22,8	57	32	46	22
	Gmina Świedziebnia	23,8	60	23	60	17
	Gmina Zbiczno	23,8	59	23	65	12
	Miasto Brodnica	26,1	65	15	58	27
	Miasto i Gmina Górzno	22,9	57	36	52	12
	Miasto i Gmina Jabłonowo Pomorskie	23,5	59	24	64	12
bydgoski	Gmina Białe Błota	27,4	68	12	55	33
	Gmina Dąbrowa Chełmińska	24,3	61	21	59	20
	Gmina Dobrcz	23,8	60	31	43	26
	Gmina Nowa Wieś Wielka	26,4	66	13	59	28
	Gmina Osielsko	27,5	69	10	59	31
	Gmina Sicienko	22,9	57	28	58	14
	Miasto i Gmina Koronowo	24,0	60	24	58	18
	Miasto i Gmina Solec Kujawski	24,5	61	20	63	17
chełmiński	Gmina Chełmno	24,6	61	22	59	19
	Gmina Kijewo Królewskie	24,9	62	24	55	21
	Gmina Lisewo	23,0	58	25	64	11
	Gmina Papowo Biskupie	21,6	54	33	55	12
	Gmina Stolno	23,5	59	29	54	17
	Gmina Unisław	24,5	61	29	46	25
	Miasto Chełmno	23,9	60	23	61	16
golubsko-dobrzyński	Gmina Ciechocin	24,3	61	19	64	17
	Gmina Golub-Dobrzyń	22,7	57	36	50	14
	Gmina Radomin	23,2	58	26	65	9
	Gmina Zbójno	23,0	57	21	67	12
	Miasto Golub-Dobrzyń	25,2	63	22	55	23
Miasto i Gmina Kowalewo Pomorskie	25,1	63	23	57	20	

Załącznik 2. Średnie wyniki sprawdzianu oraz liczebność uczniów w trzech strefach wyników w gminach województwa kujawsko-pomorskiego w 2011 roku (zestaw S-1-112)

Powiat	Nazwa gminy	Wynik średni		Liczba uczniów (w %) w strefie wyników		
		w pkt.	w %	niskich	średnich	wysokich
grudziądzki	Gmina Grudziądz	23,6	59	29	53	18
	Gmina Gruta	23,0	57	33	50	17
	Gmina Rogóźno	23,0	58	28	61	11
	Gmina Świecie nad Osą	21,9	55	34	54	12
	Miasto i Gmina Łasin	22,6	56	31	53	16
	Miasto i Gmina Radzyń Chełmiński	25,6	64	17	56	27
inowrocławski	Gmina Dąbrowa Biskupia	23,6	59	25	61	14
	Gmina Inowrocław	24,8	62	23	53	24
	Gmina Rojewo	23,6	59	34	40	26
	Gmina Złotniki Kujawskie	24,1	60	30	45	25
	Miasto Inowrocław	25,9	65	16	60	24
	Miasto i Gmina Gniewkowo	23,3	58	28	58	14
	Miasto i Gmina Janikowo	24,4	61	23	54	23
	Miasto i Gmina Kruszwica	26,0	65	18	57	25
lipnowski	Miasto i Gmina Pakość	24,8	62	24	55	21
	Gmina Bobrowniki	25,1	63	19	52	29
	Gmina Chrostkowo	21,4	53	37	48	15
	Gmina Kikół	22,2	55	35	53	12
	Gmina Lipno	22,1	55	38	51	11
	Gmina Tłuchowo	24,4	61	27	47	26
	Gmina Wielgie	22,6	56	29	60	11
	Miasto Lipno	23,9	60	28	55	17
	Miasto i Gmina Dobrzyń nad Wisłą	23,3	58	27	60	13
Miasto i Gmina Skępe	24,1	60	24	54	22	
mogileński	Gmina Dąbrowa	23,5	59	23	66	11
	Gmina Jeziora Wielkie	23,6	59	29	54	17
	Miasto i Gmina Mogilno	25,3	63	20	57	23
	Miasto i Gmina Strzelno	24,1	60	28	49	23
nakielski	Gmina Sadki	21,4	54	41	46	13
	Miasto i Gmina Kcynia	21,9	55	34	57	9
	Miasto i Gmina Mrocza	23,1	58	25	63	12
	Miasto i Gmina Nakło nad Notecią	23,5	59	27	57	16
	Miasto i Gmina Szubin	24,0	60	28	53	19
radziejowski	Gmina Bytoń	22,5	56	24	62	14
	Gmina Dobrze	26,1	65	6	80	14
	Gmina Osiećciny	25,6	64	22	52	26
	Gmina Radziejów	26,0	65	13	54	33
	Gmina Topólka	26,6	67	9	67	24
	Miasto Radziejów	26,8	67	14	55	31
	Miasto i Gmina Piotrków Kujawski	23,1	58	25	65	10

Załącznik 2. Średnie wyniki sprawdzianu oraz liczebność uczniów w trzech strefach wyników w gminach województwa kujawsko-pomorskiego w 2011 roku (zestaw S-1-112)

Powiat	Nazwa gminy	Wynik średni		Liczba uczniów (w %) w strefie wyników		
		w pkt.	w %	niskich	średnich	wysokich
rypiński	Gmina Brzuze	23,9	60	21	64	15
	Gmina Rogowo	24,6	62	20	59	21
	Gmina Rypin	24,6	62	22	61	17
	Gmina Skrwilno	22,6	57	36	51	13
	Gmina Wapielsk	24,3	61	23	56	21
	Miasto Rypin	24,1	60	24	58	18
sępoleński	Gmina Sośno	23,1	58	27	59	14
	Miasto i Gmina Kamień Krajeński	26,9	67	13	62	25
	Miasto i Gmina Sępólno Krajeńskie	23,4	59	30	52	18
	Miasto i Gmina Więcbork	24,4	61	22	59	19
świecki	Gmina Bukowiec	22,9	57	26	62	12
	Gmina Dragacz	23,6	59	32	47	21
	Gmina Drzycim	22,7	57	36	43	21
	Gmina Jeżewo	24,6	62	23	56	21
	Gmina Lniano	25,0	62	26	50	24
	Gmina Osie	25,6	64	15	63	22
	Gmina Pruszcz	25,6	64	20	59	21
	Gmina Świekatowo	25,2	63	17	61	22
	Gmina Warlubie	21,9	55	30	63	7
	Miasto i Gmina Nowe	24,5	61	20	59	21
	Miasto i Gmina Świecie	24,0	60	22	59	19
toruński	Gmina Chełmża	25,1	63	17	61	22
	Gmina Czernikowo	25,4	64	16	62	22
	Gmina Lubicz	25,1	63	19	58	23
	Gmina Łubianka	26,3	66	17	53	30
	Gmina Łysomice	25,2	63	22	50	28
	Gmina Obrowo	26,3	66	12	65	23
	Gmina Wielka Nieszawka	27,3	68	10	63	27
	Gmina Zławieś Wielka	24,6	61	22	59	19
	Miasto Chełmża	26,5	66	17	54	29
tucholski	Gmina Cekcyn	22,9	57	26	63	11
	Gmina Gostycyn	25,3	63	17	66	17
	Gmina Kęsowo	24,0	60	23	64	13
	Gmina Lubiewo	21,2	53	41	49	10
	Gmina Śliwice	25,0	63	20	61	19
	Miasto i Gmina Tuchola	25,5	64	19	57	24
wąbrzeski	Gmina Dębowa Łąka	23,9	60	28	54	18
	Gmina Książki	22,9	57	32	58	10
	Gmina Płużnica	22,0	55	42	42	16
	Gmina Wąbrzeźno	23,9	60	25	53	22
	Miasto Wąbrzeźno	25,0	62	21	58	21

Załącznik 2. Średnie wyniki sprawdzianu oraz liczebność uczniów w trzech strefach wyników w gminach województwa kujawsko-pomorskiego w 2011 roku (zestaw S-1-112)

Powiat	Nazwa gminy	Wynik średni		Liczba uczniów (w %) w strefie wyników		
		w pkt.	w %	niskich	średnich	wysokich
włocławski	Gmina Baruchowo	22,3	56	32	52	16
	Gmina Boniewo	22,8	57	36	43	21
	Gmina Choceń	23,9	60	28	52	20
	Gmina Fabianki	24,8	62	27	49	24
	Gmina Kowal	26,5	66	8	70	22
	Gmina Lubanie	23,0	58	19	70	11
	Gmina Włocławek	22,6	57	29	59	12
	Miasto Kowal	22,9	57	28	54	18
	Miasto i Gmina Brześć Kujawski	24,1	60	23	60	17
	Miasto i Gmina Chodecz	22,4	56	31	58	11
	Miasto i Gmina Izbica Kujawska	22,8	57	31	52	17
	Miasto i Gmina Lubień Kujawski	22,8	57	35	46	19
Miasto i Gmina Lubraniec	25,0	63	22	58	20	
żniński	Gmina Gąsawa	23,3	58	32	49	19
	Gmina Rogowo	22,8	57	30	54	16
	Miasto i Gmina Barcin	24,0	60	25	59	16
	Miasto i Gmina Janowiec Wielkopolski	25,4	63	19	61	20
	Miasto i Gmina Łabiszyn	22,1	55	33	54	13
	Miasto i Gmina Żnin	23,9	60	26	51	23
Miasto na prawach powiatu	Miasto Bydgoszcz	26,4	66	17	53	30
	Miasto Grudziądz	25,0	62	20	58	22
	Miasto Toruń	27,1	68	16	49	35
	Miasto Włocławek	25,7	64	19	55	26