

	O	<b>OKRĘGOWA KOMISJA EGZAMINACYJNA</b> <b>UL. NA STOKU 49</b> <b>80 - 874 GDAŃSK</b>
	K	
	E	
✓	<i>Gdańsk</i>	

## **Aneks**

*do Sprawozdania z egzaminu gimnazjalnego  
przeprowadzonego w kwietniu 2011 roku  
w województwie pomorskim*

W niniejszym aneksie przedstawiono uzupełnienie informacji o wynikach części trzeciej egzaminu (z zakresu języka obcego nowożytnego), a w szczególności:

- wyniki znormalizowane (na skali staninowej) uczniów bez dysfunkcji i uczniów ze specyficznymi trudnościami w uczeniu się,
- wyniki uczniów z dysfunkcjami: wzroku, słuchu oraz z upośledzeniem umysłowym w stopniu lekkim.

Na końcu *Aneksu* zamieszczono załącznik, w którym zestawiono procentowe rozkłady liczebności wyników niskich, średnich i wysokich w poszczególnych gminach i miastach województwa pomorskiego.

Gdańsk, wrzesień 2011 roku

## Rozdział 3. Wyniki egzaminu

### Część trzecia – z zakresu języka obcego nowożytnego

#### 1. Uczniowie bez dysfunkcji i uczniowie ze specyficznymi trudnościami w uczeniu się – zestawy GA-1-112, GN-1-112 i GF-1-112

##### 1.1. Wyniki zdających na skali znormalizowanej (staninowej)

Odniesienie wyników uczniów do wyników całej populacji zdających w kraju umożliwia dziewięciostopniowa skala staninowa. Przedziały punktowe wyników trzeciej części egzaminu gimnazjalnego w 2011 roku odpowiadające kolejnym staninom przedstawiono w tabelach 1.-3.

**Tabela 1.** Wyniki zdających na skali staninowej – zestaw **GA-1-112**

	Numer stanina								
	1	2	3	4	5	6	7	8	9
Nazwa stanina	najniższy	bardzo niski	niski	niżej średni	średni	wyżej średni	wysoki	bardzo wysoki	najwyższy
Przedział punktowy	0-10	11-13	14-16	17-21	22-31	32-40	41-45	46-48	49-50

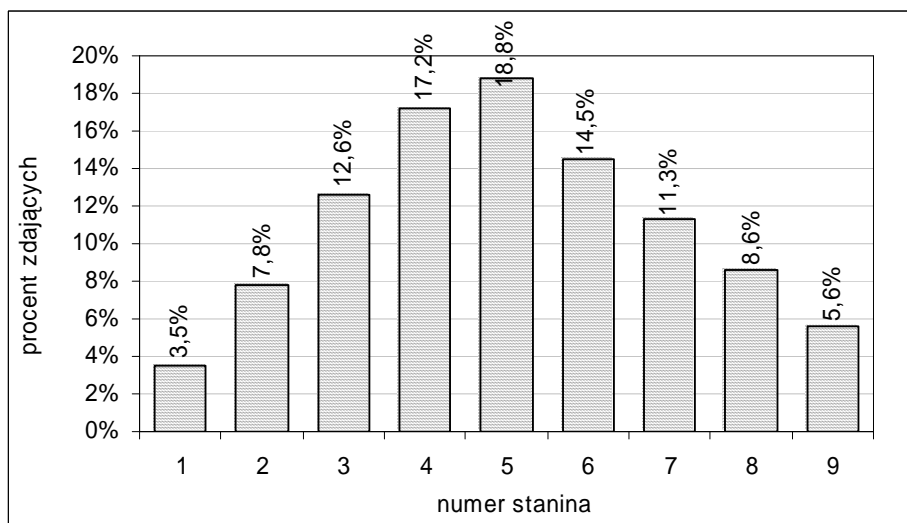
**Tabela 2.** Wyniki zdających na skali staninowej – zestaw **GN-1-112**

	Numer stanina								
	1	2	3	4	5	6	7	8	9
Nazwa stanina	najniższy	bardzo niski	niski	niżej średni	średni	wyżej średni	wysoki	bardzo wysoki	najwyższy
Przedział punktowy	0-14	15-17	18-20	21-23	24-28	29-34	35-40	41-46	47-50

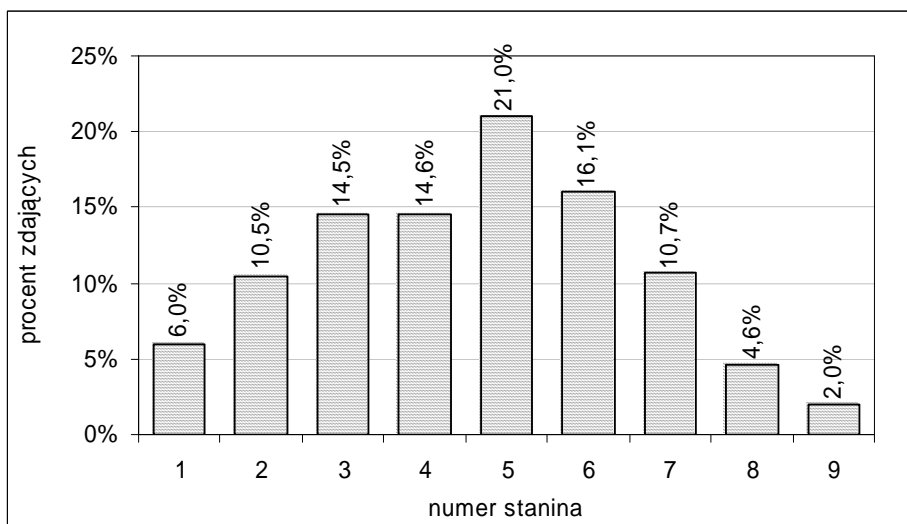
**Tabela 3.** Wyniki zdających na skali staninowej – zestaw **GF-1-112**

	Numer stanina							
	1	2	3	4	5	6	7	8 i 9
Nazwa stanina	najniższy	bardzo niski	niski	niżej średni	średni	wyżej średni	wysoki	bardzo wysoki i najwyższy
Przedział punktowy	0-14	15-17	18-21	22-28	29-38	39-45	46-48	49-50

Na rysunkach 1. i 2. przedstawiono rozkłady liczebności zdających egzamin odpowiednio z języka angielskiego i z języka niemieckiego w województwie pomorskim, których wyniki mieszczą się w kolejnych staninach.



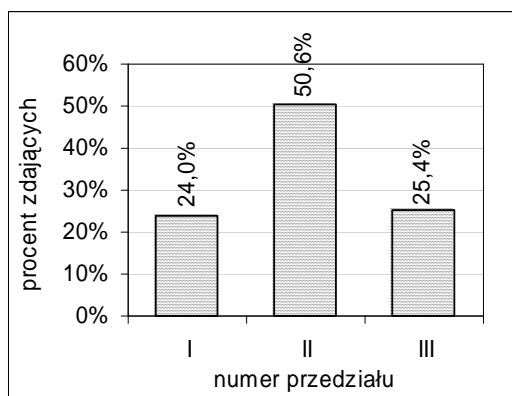
**Rysunek 1.** Rozkład liczebności wyników zdających z województwa pomorskiego na skali staninowej – zestaw **GA-1-112**



**Rysunek 2.** Rozkład liczebności wyników zdających z województwa pomorskiego na skali staninowej – zestaw **GN-1-112**

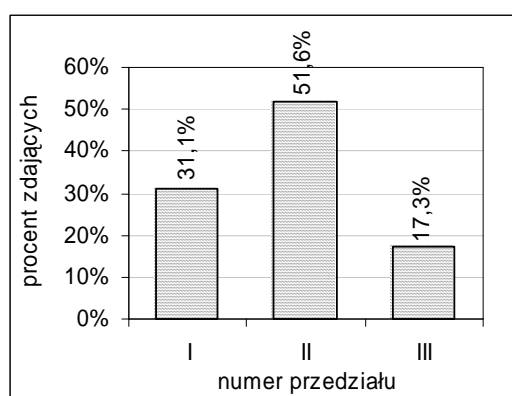
Zarówno w wypadku języka angielskiego, jak i języka niemieckiego wynik średni i mediana znajdują się w staninie 5.

Wyróżniono trzy przedziały wyników uczniów: **przedział I** – wyniki **niskie** (od stanina 1 do stanina 3), **przedział II** – wyniki **średnie** (od stanina 4 do stanina 6) i **przedział III** – wyniki **wysokie** (od stanina 7 do stanina 9). Rozkłady liczebności wyników zdających z województwa pomorskiego w wyróżnionych trzech przedziałach wyników przedstawiają rysunki 3. i 4.



I – przedział wyników niskich (od 0 do 16 punktów)  
II – przedział wyników średnich (od 17 do 40 punktów)  
III – przedział wyników wysokich (od 41 do 50 punktów)

**Rysunek 3.** Rozkład liczebności wyników zdających z województwa pomorskiego w wyróżnionych trzech przedziałach wyników – zestaw **GA-1-112**



I – przedział wyników niskich (od 0 do 20 punktów)  
II – przedział wyników średnich (od 21 do 34 punktów)  
III – przedział wyników wysokich (od 35 do 50 punktów)

**Rysunek 4.** Rozkład liczebności wyników zdających z województwa pomorskiego w wyróżnionych trzech przedziałach wyników – zestaw **GN-1-112**

Poziom wykonania zadań można określić na podstawie procentu punktów uzyskanych za ich rozwiązanie lub wskaźnika łatwości<sup>1</sup>.

Dla zdających egzamin z języka **angielskiego** w województwie pomorskim, którzy otrzymali wyniki niskie zestaw zadań okazał się trudny. Zdający ci ogółem uzyskali około 27% maksymalnej liczby punktów za zestaw. Dla zdających, których wyniki znalazły się w przedziale wyników średnich zestaw zadań był umiarkowanie trudny – ogółem ta grupa uczniów uzyskała około 53% maksymalnej liczby punktów za zestaw. Zdający, których wyniki ułożyły się w przedziale wyników wysokich nie mieli trudności z rozwiązaniem zestawu zadań egzaminacyjnych – zestaw ten był dla nich bardzo łatwy (ogółem uzyskali około 92% maksymalnej liczby punktów za zestaw).

Dla zdających egzamin z języka **niemieckiego** w województwie pomorskim, którzy otrzymali wyniki niskie zestaw zadań okazał się trudny. Zdający ci ogółem uzyskali około 34% maksymalnej liczby punktów za zestaw. Dla zdających, których wyniki znalazły się w przedziale wyników średnich zestaw zadań był umiarkowanie trudny – ogółem ta grupa uczniów uzyskała około 53% maksymalnej liczby punktów za zestaw. Zdający, których wyniki mieszczą się w przedziale wyników wysokich nie mieli większych trudności z rozwiązaniem zestawu zadań egzaminacyjnych – zestaw ten był dla nich łatwy (ogółem uzyskali około 80% maksymalnej liczby punktów za zestaw).

<sup>1</sup> Wskaźnik łatwości obliczamy, dzieląc liczbę punktów uzyskanych przez liczbę punktów możliwych do zdobycia (przyjmuje wartości od 0 do 1). Interpretację wartości tego wskaźnika opisano w tabeli 16. *Sprawozdania*.

## 1.2. Wyniki szkół na skali znormalizowanej (staninowej)

Do porównania średnich wyników uzyskanych przez uczniów w poszczególnych szkołach, tzn. wyników szkół, wykorzystuje się dziewięciostopniową skalę staninową. W tabelach 4-6. przedstawiono odpowiadające poszczególnym staninom przedziały punktowe wyników części trzeciej egzaminu gimnazjalnego w 2011 roku dla wszystkich szkół w kraju. Przedziały te ustalono w Centralnej Komisji Egzaminacyjnej.

**Tabela 4.** Średnie wyniki szkół w kraju na skali staninowej – zestaw **GA-1-112**

Nazwa stanina	Numer stanina								
	1	2	3	4	5	6	7	8	9
Przedział punktowy	najniższy	bardzo niski	niski	niżej średni	średni	wyżej średni	wysoki	bardzo wysoki	najwyższy
	12,3-17,1	17,2-20,4	20,5-22,8	22,9-25,2	25,3-27,9	28,0-31,0	31,1-35,8	35,9-43,4	43,5-49,2

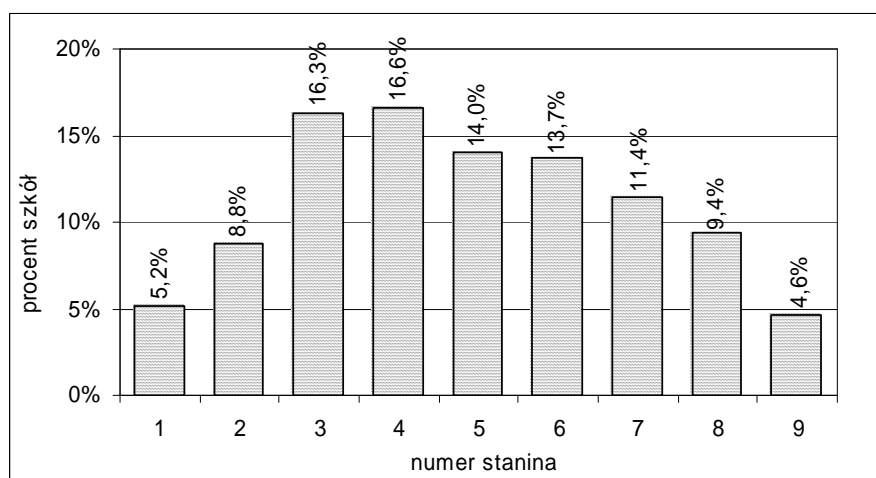
**Tabela 5.** Średnie wyniki szkół w kraju na skali staninowej – zestaw **GN-1-112**

Nazwa stanina	Numer stanina								
	1	2	3	4	5	6	7	8	9
Przedział punktowy	najniższy	bardzo niski	niski	niżej średni	średni	wyżej średni	wysoki	bardzo wysoki	najwyższy
	14,5-18,0	18,1-22,2	22,3-24,2	24,3-26,1	26,2-28,1	28,2-30,3	30,4-33,2	33,3-38,7	38,8-49,3

**Tabela 6.** Średnie wyniki szkół w kraju na skali staninowej – zestaw **GF-1-112**

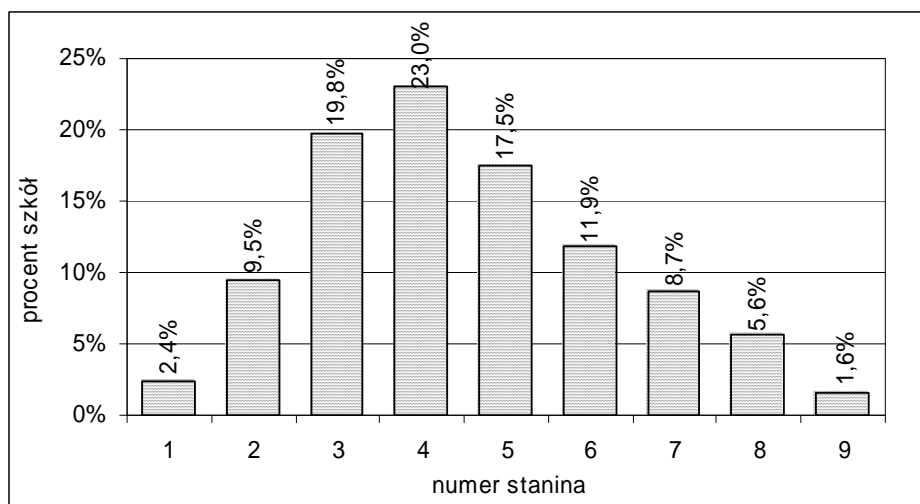
Nazwa stanina	Numer stanina								
	1	2	3	4	5	6	7	8	9
Przedział punktowy	najniższy	bardzo niski	niski	niżej średni	średni	wyżej średni	wysoki	bardzo wysoki	najwyższy
	16,7-17,0	17,1-17,7	17,8-22,3	22,4-25,4	25,5-32,2	32,5-37,4	37,5-44,3	44,4-46,6	46,7-48,1

Procentowe rozkłady średnich wyników szkół w województwie pomorskim, z których co najmniej 5 gimnazjalistów przystąpiło do egzaminu z zakresu języka angielskiego (307 szkół) lub języka niemieckiego (126 szkół), na skali staninowej przedstawiono na rysunkach 5. i 6.



**Rysunek 5.** Rozkład średnich wyników szkół w województwie pomorskim na skali staninowej – zestaw **GA-1-112**

W wypadku języka angielskiego w stanie 1. znalazły się wyniki 16 szkół, w stanie 9. – 14 szkół, zaś najwięcej wyników szkół (51) usytuowało się w stanie 4.



Rysunek 6. Rozkład średnich wyników szkół w województwie pomorskim na skali staninowej – zestaw GN-1-112

W przypadku języka niemieckiego w staninie 1. znalazły się wyniki 3 szkół, w staninie 9. – 2 szkół, zaś najwięcej wyników szkół (29) usytuowało się w staninie 4.

## 2. Uczniowie słabo widzący i uczniowie niewidomi – zestawy GA-4-112 i GA-5-112 oraz GN-5-112 i GN-6-112

### 2.1. Opis zestawów egzaminacyjnych

Zestawy zadań dla uczniów słabo widzących i niewidomych z języków angielskiego i niemieckiego zostały przygotowane na podstawie arkusza standardowego z danego języka, których opis zamieszczono w *Sprawozdaniu z egzaminu gimnazjalnego przeprowadzonego w kwietniu 2011 roku w województwie pomorskim* (rozdział 3., część trzecia, podrozdział 1.1). Uczniowie słabo widzący otrzymali zestawy, w których dostosowano wielkość czcionki – odpowiednio Arial 16 pkt (zestawy GA-4-112 i GN-4-112) i Arial 24 pkt (zestawy GA-5-112 i GN-5-112). Dla uczniów niewidomych przygotowano zestawy wydrukowane w piśmie Braille'a (zestaw GN-6-112).

### 2.2. Wyniki uczniów

#### Wyniki ogólne

Dla 37 uczniów z dysfunkcjami wzroku z województwa pomorskiego, którzy w trzeciej części egzaminu gimnazjalnego zdawali egzamin z języka **angielskiego** zestaw zadań był **trudny** (wskaźnik łatwości równy 0,44 – tabela 7.). Dla 6 uczniów z tymi dysfunkcjami, którzy zdawali egzamin z języka **niemieckiego** zestaw zadań okazał się również **trudny** (wskaźnik łatwości – 0,46).

Tabela 7. Wartości parametrów statystycznych wyników zdających w województwie pomorskim – zestawy GA-4-112 i GA-5-112 oraz GN-5-112 i GN-6-112

Parametr statystyczny	Wartość parametru – zestawy	
	GA-4-112 i GA-5-112	GN-5-112 i GN-6-112
Liczebność	37	6
Wynik minimalny w punktach	10	15
Wynik maksymalny w punktach	49	32
Mediana w punktach	17	22,5
Wynik średni w punktach	22,16	23,00
Odchylenie standardowe w punktach	12,16	5,97
Wynik średni w procentach	44,3	46,0

## Wyniki w obszarach standardów wymagań

Uczniowie z dysfunkcjami wzroku zdający egzamin z języka **angielskiego** ogółem uzyskali nieco wyższe wyniki za rozwiązanie zadań sprawdzających umiejętności z obszaru I (*odbiór tekstu słuchanego*) i z obszaru III (*reagowanie językowe*) niż z obszaru II (*odbiór tekstu czytanego*). Jednak wszystkie te grupy zadań okazały się dla zdających trudne.

Dla statystycznego zdającego egzamin z języka **niemieckiego** również wszystkie grupy zadań (z obszarów I, II i III) były trudne.

**Tabela 8.** Wartości parametrów statystycznych wyników zdających w województwie pomorskim w obszarach standardów wymagań – zestawy GA-4-102 i GA-5-102 oraz GN-5-102 i GN-6-102

Parametr statystyczny	Zestawy GA-4-102 i GA-5-102			Zestawy GN-5-102 i GN-6-102		
	I (0-10)	II (0-20)	III (0-20)	I (0-10)	II (0-20)	III (0-20)
Wynik minimalny w punktach	1	2	1	3	6	5
Wynik maksymalny w punktach	10	20	19	7	14	13
Mediana w punktach	4	6	8	4,5	8,5	9,5
Wynik średni w punktach	4,65	8,22	9,30	4,67	9,00	9,33
Odchylenie standardowe w punktach	2,69	5,20	5,15	1,37	2,83	3,39
Wynik średni w procentach	46,5	41,1	46,5	46,7	45,0	46,7

## 3. Uczniowie słabo słyszący i uczniowie niesłyszący – zestawy GA-7-112 i GN-7-112

### 3.1. Opis zestawów egzaminacyjnych

Zestaw egzaminacyjny z języka angielskiego zawierał 11 zadań zamkniętych, a zestaw z języka niemieckiego składał się z 10 zadań zamkniętych. Zastosowano następujące formy takich zadań: zadania prawda-falsz, zadania wyboru wielokrotnego, w których zdający wskazywał jedną odpowiedź spośród kilku podanych i zadania na dobieranie. Za poprawne rozwiązanie wszystkich zadań można było uzyskać maksymalnie 50 punktów.

Zadania sprawdzały wiadomości i umiejętności opisane w **dwóch obszarach** standardów wymagań:

- obszar I – *odbiór tekstu czytanego*
- obszar II – *reagowanie językowe*.

Przyporządkowanie numerów zadań do poszczególnych obszarów standardów wymagań wraz z liczbą punktów możliwych do zdobycia za ich rozwiązanie i ich wagą procentową przedstawiono w tabelach 9-10.

**Tabela 9.** Przyporządkowanie zadań i punktów do obszarów standardów wymagań egzaminacyjnych – zestaw GA-7-112

Numer obszaru standardów wymagań	Nazwa obszaru standardów wymagań	Liczba punktów	Procent punktów możliwych do uzyskania	Numery zadań
I	<i>Odbiór tekstu czytanego</i>	25	50	1, 2, 3, 4, 5, 6
II	<i>Reagowanie językowe</i>	25	50	7, 8, 9, 10, 11
Razem		50	100	1-11

**Tabela 10.** Przyporządkowanie zadań i punktów do obszarów standardów wymagań egzaminacyjnych – zestaw GN-7-112

Numer obszaru standardów wymagań	Nazwa obszaru standardów wymagań	Liczba punktów	Procent punktów możliwych do uzyskania	Numery zadań
I	<i>Odbiór tekstu czytanego</i>	25	50	1, 2, 3, 4, 5
II	<i>Reagowanie językowe</i>	25	50	6, 7, 8, 9, 10
Razem		50	100	1-10

### 3.2. Wyniki uczniów

#### Wyniki ogólne

Dla 55 uczniów z dysfunkcjami słuchu z województwa pomorskiego, którzy w trzeciej części egzaminu gimnazjalnego zdawali egzamin z języka **angielskiego**, zestaw zadań był **umiarkowanie trudny** (wskaźnik łatwości równy 0,63). Podobnie było w przypadku 17 uczniów z tymi dysfunkcjami w województwie, którzy zdawali egzamin z języka **niemieckiego** – zestaw zadań okazał się dla nich **umiarkowanie trudny** (wskaźnik łatwości równy 0,61). W tabeli 11. podano wartości parametrów statystycznych wyników tych uczniów.

**Tabela 11.** Wartości parametrów statystycznych wyników zdających w województwie pomorskim – zestawy GA-7-112 i GN-7-112

Parametr statystyczny	Wartość parametru – zestaw	
	GA-7-112	GN-7-112
Liczebność	55	17
Wynik minimalny w punktach	11	18
Wynik maksymalny w punktach	50	43
Mediana w punktach	31	31
Wynik średni w punktach	31,69	30,71
Odchylenie standardowe w punktach	10,70	6,83
Wynik średni w procentach	63,4	61,4

#### Wyniki w obszarach standardów wymagań

Uczniowie ogółem uzyskali **porównywalne** wyniki za rozwiązanie grupy zadań sprawdzających umiejętności **z obszaru I** (*odbiór tekstu czytanego*) i grupy zadań sprawdzających umiejętności **z obszaru II** (*reagowanie językowe*). W przypadku języka **angielskiego** obie grupy zadań były dla zdających z województwa pomorskiego **umiarkowanie trudne**. Natomiast w przypadku języka **niemieckiego** grupa zadań sprawdzających umiejętności **z obszaru I** okazała się dla zdających z województwa **trudna**, a grupa zadań sprawdzających umiejętności **z obszaru II** – **łatwa**. Wartości podstawowych parametrów statystycznych wyników zdających w obszarach standardów wymagań ujęto w poniższej tabeli.

**Tabela 12.** Wartości parametrów statystycznych wyników zdających w województwie pomorskim w obszarach standardów wymagań – zestawy GA-7-112 i GN-7-112

Parametr statystyczny	Zestaw GA-7-112		Zestaw GN-7-112	
	I (0-25)	II (0-25)	I (0-25)	II (0-25)
Wynik minimalny w punktach	5	6	8	10
Wynik maksymalny w punktach	25	25	20	23
Mediana w punktach	16	15	14	18
Wynik średni w punktach	15,76	15,93	13,35	17,35
Odchylenie standardowe w pkt	6,32	4,85	3,28	4,27
Wynik średni w procentach	63,1	63,7	41,2	81,6

### 4. Uczniowie z upośledzeniem umysłowym w stopniu lekkim – zestawy GA-8-112, GN-8-112 i GR-8-112

#### 4.1. Opis zestawów egzaminacyjnych

Zestawy egzaminacyjne dla uczniów z upośledzeniem umysłowym w stopniu lekkim z języków angielskiego i niemieckiego zawierały po 13 zadań zamkniętych, a z języka rosyjskiego – 24 zadania zamknięte. Zastosowano następujące formy zadań zamkniętych: zadania prawda-falsz, zadania wyboru wielokrotnego, w których zdający wskazywał jedną odpowiedź spośród kilku podanych,



i zadania na dobieranie. Za poprawne rozwiązanie wszystkich zadań można było uzyskać maksymalnie 50 punktów.

Zadania sprawdzały wiadomości i umiejętności opisane w **trzech obszarach** standardów wymagań:

- obszar I – *odbiór tekstu słuchanego*
- obszar II – *odbiór tekstu czytanego*
- obszar III – *reagowanie językowe*.

Przyporządkowanie numerów zadań do poszczególnych obszarów standardów wymagań wraz z liczbą punktów możliwych do zdobycia za ich rozwiązanie i ich wagą procentową przedstawiono w poniższych tabelach.

**Tabela 13.** Przyporządkowanie zadań i punktów do obszarów standardów wymagań egzaminacyjnych – zestawy GA-8-112 i GN-8-112

Numer obszaru standardów wymagań	Nazwa obszaru standardów wymagań	Liczba punktów	Procent punktów możliwych do uzyskania	Numery zadań
I	<i>Odbiór tekstu słuchanego</i>	10	20	1, 2, 3
II	<i>Odbiór tekstu czytanego</i>	20	40	9, 10, 11, 12, 13
III	<i>Reagowanie językowe</i>	20	40	4, 5, 6, 7, 8
Razem		50	100	1-13

**Tabela 14.** Przyporządkowanie zadań i punktów do obszarów standardów wymagań egzaminacyjnych – zestaw GR-8-102

Numer obszaru standardów wymagań	Nazwa obszaru standardów wymagań	Liczba punktów	Procent punktów możliwych do uzyskania	Numery zadań
I	<i>Odbiór tekstu słuchanego</i>	10	20	1, 2, 3, 4, 5, 6, 7, 8
II	<i>Odbiór tekstu czytanego</i>	20	40	19, 20, 21, 22, 23, 24
III	<i>Reagowanie językowe</i>	20	40	9, 10, 11, 12, 13, 14, 15, 16, 17, 18
Razem		50	100	1-24

## 4.2. Wyniki uczniów

### Wyniki ogólne

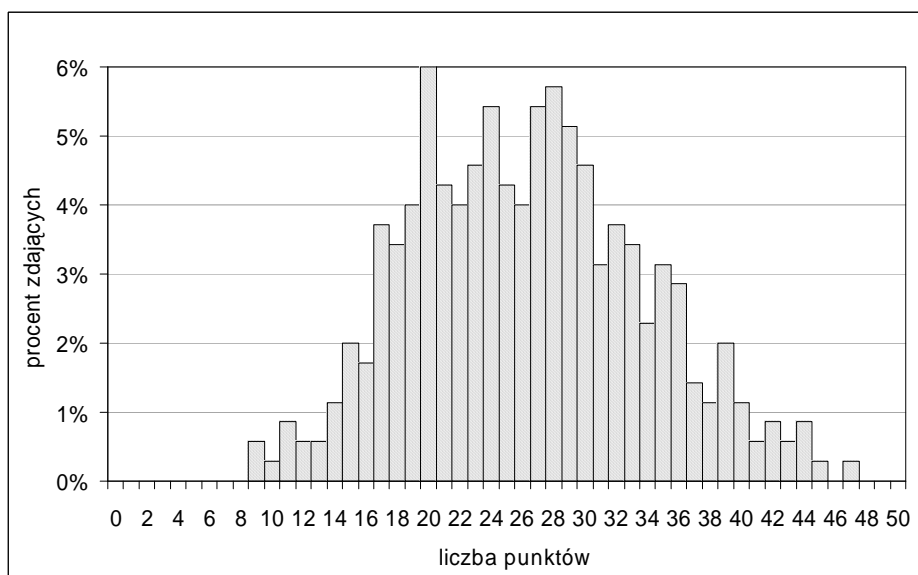
Spośród uczniów z upośledzeniem umysłowym w stopniu lekkim w trzeciej części egzaminu gimnazjalnego w województwie pomorskim najwięcej osób zdawało egzamin z języka **angielskiego** – było ich 350. Wartości parametrów statystycznych wyników tych uczniów podano w tabeli 16. Zestaw zadań był dla tej grupy zdających **umiarkowanie trudny** (wskaźnik łatwości – 0,53).

Egzamin z języka niemieckiego w województwie pomorskim zdawało 207 uczniów, a z języka rosyjskiego – 4 uczniów. Dla tych zdających zestaw zadań zarówno z języka **niemieckiego**, jak i języka **rosyjskiego** był **umiarkowanie trudny** (wskaźnik łatwości odpowiednio 0,53 i 0,51).

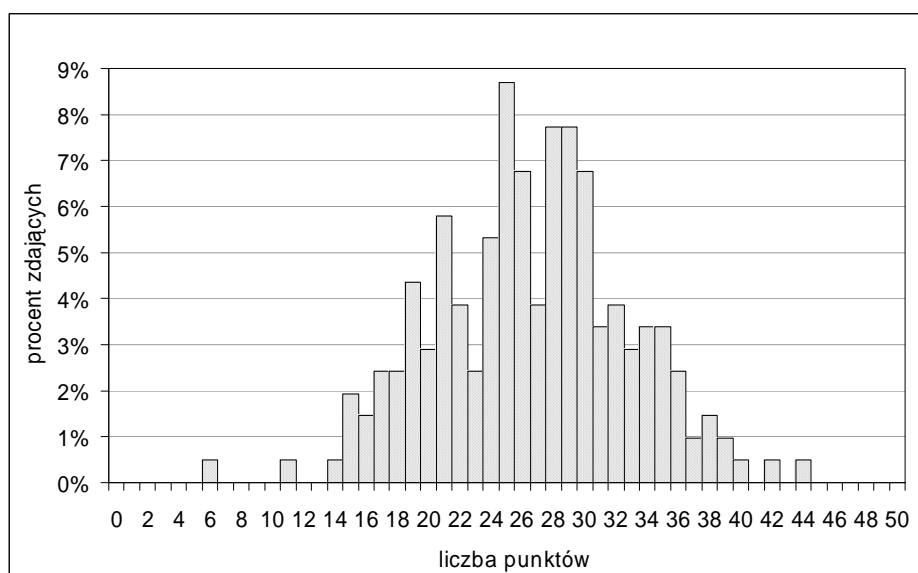
**Tabela 15.** Wartości parametrów statystycznych wyników zdających w województwie pomorskim – zestawy GA-8-112, GN-8-112 i GR-8-112

Parametr statystyczny	Wartość parametru – zestaw		
	GA-8-112	GN-8-112	GR-8-112
Liczebność	350	207	4
Wynik minimalny w punktach	9	6	17
Wynik maksymalny w punktach	47	44	39
Mediana w punktach	26	27	23
Wynik średni w punktach	26,31	26,57	25,50
Odchylenie standardowe w punktach	7,44	6,19	9,57
Wynik średni w procentach	52,6	53,1	51,0

Procentowe rozkłady liczebności wyników egzaminów z języka angielskiego i języka niemieckiego przedstawiają rysunki 7. i 8.



Rysunek 7. Rozkład liczebności wyników zdających w województwie pomorskim – zestaw GA-8-112



Rysunek 8. Rozkład liczebności wyników zdających w województwie pomorskim – zestaw GN-8-112

### Wyniki w obszarach standardów wymagań

Uczniowie z województwa pomorskiego z upośledzeniem umysłowym w stopniu lekkim, którzy zdawali egzamin z języka **angielskiego**, ogółem uzyskali najwyższe wyniki za rozwiązanie zadań sprawdzających umiejętności z obszaru I (*odbiór tekstu słuchanego*) – grupa tych zadań była dla nich łatwa (wskaźnik łatwości – 0,70). Grupa zadań sprawdzających wiadomości i umiejętności z obszaru II (*odbiór tekstu czytanego*) okazała się dla nich umiarkowanie trudna (wskaźnik łatwości – 0,50), a z obszaru III (*reagowanie językowe*) – trudna (wskaźnik łatwości – 0,47).

Dla statystycznego ucznia z województwa pomorskiego z upośledzeniem umysłowym w stopniu lekkim zdającego egzamin z języka **niemieckiego** wszystkie grupy zadań (sprawdzających umiejętności z obszarów I, II i III) były umiarkowanie trudne (wskaźniki łatwości – odpowiednio 0,59, 0,53 i 0,51).

Wartości podstawowych parametrów statystycznych wyników zdających w obszarach standardów wymagań ujęto w tabeli 16.

**Tabela 16.** Wartości parametrów statystycznych wyników zdających w województwie pomorskim w obszarach standardów wymagań – zestawy GA-8-112, GN-8-112 i GR-8-112

Parametr statystyczny	Język angielski – zestaw GA-8-112			Język niemiecki – zestaw GN-8-112			Język rosyjski – zestaw GR-8-112		
	I (0-10)	II (0-20)	III (0-20)	I (0-10)	II (0-20)	III (0-20)	I (0-10)	II (0-20)	III (0-20)
Wynik minimalny w punktach	0	1	1	0	3	2	4	5	5
Wynik maksymalny w pkt	10	20	19	10	18	18	8	15	16
Mediana w punktach	7	10	9	6	10	10	6,5	9,5	8,5
Wynik średni w punktach	6,97	10,02	9,33	5,86	10,57	10,14	6,25	9,75	9,50
Odchylenie standardowe w pkt	2,23	3,42	3,37	2,02	3,37	2,89	1,71	4,27	4,80
Wynik średni w procentach	69,7	50,1	46,6	58,6	52,9	50,7	62,5	48,8	47,5

## Załącznik

### Procentowe rozkłady liczebności niskich, średnich i wysokich wyników egzaminu gimnazjalnego w 2011 roku w gminach i w miastach

W tabeli 17. przedstawiono procentowe rozkłady liczebności zdających z poszczególnych jednostek samorządu terytorialnego (gmin, miast i gmin oraz miast) w województwie pomorskim, którzy uzyskali wyniki mieszczące się w przedziałach I (wyniki niskie), II (wyniki średnie) i III (wyniki wysokie).

**Tabela 17.** Procentowy rozkład niskich, średnich i wysokich wyników<sup>2</sup> egzaminu gimnazjalnego w 2011 roku w gminach i miastach województwa pomorskiego – zestawy **GH-1-112**, **GM-1-112**, **GA-1-112** i **GN-1-112**

Powiat	Gmina/Miasto	Przedmioty humanistyczne			Przedmioty matematyczno-przyrodnicze				Język obcy					
		N	Ś	W	N	Ś	W	8	angielski			niemiecki		
									N	Ś	W	N	Ś	W
bytowski	Gmina Borzytuchom	28	58	14	31	61	8	—	—	—	44	44	11	
	Miasto i Gmina Bytów	31	51	19	27	53	19	20	51	28	37	53	10	
	Gmina Czarna Dąbrówka	41	46	13	25	57	17	50	39	11	33	62	4	
	Gmina Kołczygłowy	54	44	2	28	57	15	47	51	2	50	43	7	
	Gmina Lipnica	21	66	13	10	69	21	—	—	—	11	47	41	
	Miasto i Gmina Miastko	28	56	16	36	53	10	—	—	—	23	57	19	
	Gmina Parchowo	40	43	17	21	64	14	—	—	—	24	62	14	
	Gmina Studzienice	19	64	17	11	69	19	—	—	—	11	56	33	
	Gmina Trzebielino	41	52	7	37	52	11	—	—	—	31	52	17	
chojnicki	Gmina Tuchomie	30	60	10	18	52	30	—	—	—	6	46	48	
	Miasto Chojnice	26	58	16	24	59	17	20	59	21	29	55	16	
	Miasto i Gmina Brusy	25	56	18	25	54	20	29	63	9	35	51	13	
	Gmina Chojnice	27	56	17	23	63	14	58	32	11	27	50	24	
	Miasto i Gmina Czersk	34	58	9	30	58	12	39	55	5	28	57	15	
człuchowski	Gmina Konarzyny	20	65	15	18	68	15	—	—	—	35	60	5	
	Miasto Człuchów	39	47	14	43	48	10	15	54	31	50	38	12	
	Miasto i Gmina Czarne	25	58	16	21	60	19	13	50	38	42	47	11	
	Gmina Człuchów	45	44	12	31	54	15	42	53	5	34	53	13	
	Miasto i Gmina Debrzno	46	51	2	51	45	4	60	37	3	45	43	12	
	Gmina Koczała	29	63	8	24	63	13	—	—	—	14	51	35	
	Gmina Przechlewo	19	53	28	14	65	22	—	—	—	15	49	35	
gdański	Gmina Rzeczenica	33	51	16	27	57	16	35	47	18	—	—	—	
	Miasto Pruszcz Gdański	17	67	16	15	59	26	15	52	33	—	—	—	
	Gmina Cedry Wielkie	32	56	12	38	55	6	44	47	9	—	—	—	
	Gmina Kolbudy	24	61	15	22	62	15	29	54	17	—	—	—	
	Gmina Pruszcz Gdański	39	51	10	32	51	17	36	42	23	—	—	—	
	Gmina Przywidz	31	59	10	37	61	3	39	55	6	—	—	—	
	Gmina Pszczółki	33	55	13	29	55	16	29	52	19	—	—	—	
	Gmina Suchy Dąb	57	39	4	46	46	7	48	46	5	—	—	—	
kartuski	Gmina Trąbki Wielkie	33	60	7	27	60	12	—	—	—	32	52	16	
	Gmina Chmielno	19	61	19	25	61	13	23	61	16	—	—	—	
	Miasto i Gmina Kartuzy	30	57	13	25	57	18	22	60	17	17	55	28	
	Gmina Przodkowo	31	62	6	29	55	16	38	52	11	—	—	—	
	Gmina Sierakowice	26	59	14	18	63	19	30	61	9	26	54	20	
	Gmina Somonino	43	51	6	35	58	7	45	49	6	—	—	—	
	Gmina Stężycza	26	65	9	25	62	13	33	59	8	35	43	22	
	Miasto i Gmina Żukowo	25	59	16	16	58	27	25	53	22	—	—	—	

<sup>2</sup> Liczbę zdających podano w załączniku do Sprawozdania z egzaminu gimnazjalnego przeprowadzonego w kwietniu 2011 roku w trzech klasach gimnazjów w województwie pomorskim; N, Ś i W – procent wyników odpowiednio niskich, średnich i wysokich; pominięto dane, gdy do egzaminu przystąpiło mniej niż 10 uczniów

cd tabeli 17.

Powiat	Gmina/Miasto	Przedmioty humanistyczne			Przedmioty matematyczno-przyrodnicze			Język obcy					
								angielski			niemiecki		
		N	S	W	N	S	W	N	S	W	N	S	W
kościerski	Miasto Kościerzyna	24	59	17	18	54	28	20	53	27	27	60	13
	Gmina Dziemiany	20	58	22	16	70	14	—	—	—	10	47	43
	Gmina Karsin	30	61	9	29	58	13	32	56	12	28	56	15
	Gmina Kościerzyna	39	53	8	23	65	12	50	41	9	34	52	14
	Gmina Liniewo	16	59	25	18	63	20	27	62	12	8	72	20
	Gmina Lipusz	23	60	16	26	56	19	30	65	5	—	—	—
	Gmina Nowa Karczma	36	52	13	27	54	19	35	57	8	41	52	7
	Gmina Stara Kiszewa	37	54	10	23	64	13	—	—	—	17	64	19
kwidzyński	Miasto Kwidzyn	16	64	20	13	50	37	20	56	24	—	—	—
	Gmina Gardeja	16	72	11	20	64	16	20	58	22	33	52	14
	Gmina Kwidzyn	25	59	16	26	60	14	31	64	5	—	—	—
	Miasto i Gmina Prabuty	19	63	18	16	64	20	27	56	17	—	—	—
	Gmina Ryjewo	26	55	19	28	61	12	24	74	2	39	52	9
	Gmina Sadlinki	25	54	22	29	45	26	37	49	14	—	—	—
łęborski	Miasto Łębork	34	45	21	33	48	19	26	50	24	35	44	21
	Miasto Łeba	29	59	12	24	61	16	29	57	14	—	—	—
	Gmina Cewice	34	48	18	36	48	16	—	—	—	31	45	24
	Gmina Nowa Wieś Lęborska	39	52	9	31	57	12	26	62	13	33	49	19
	Gmina Wicko	21	72	7	31	55	14	—	—	—	28	60	12
malborski	Miasto Malbork	22	62	15	20	59	21	17	56	27	32	56	12
	Gmina Lichnowy	35	61	5	39	52	9	—	—	—	44	48	8
	Gmina Malbork	19	78	3	31	64	6	31	54	15	65	35	0
	Gmina Miłoradz	27	63	10	24	59	17	41	54	5	—	—	—
	Miasto i Gmina Nowy Staw	26	61	13	30	58	12	—	—	—	53	41	6
	Gmina Stare Pole	36	56	8	36	46	18	24	61	14	—	—	—
nowodworski	Miasto Krynica Morska	27	47	27	27	67	7	20	73	7	—	—	—
	Miasto i Gmina Nowy Dwór Gd.	28	62	10	29	62	9	27	62	11	—	—	—
	Gmina Ostaszewo	28	62	10	33	54	13	36	49	15	—	—	—
	Gmina Stegna	25	59	15	16	65	19	28	58	14	—	—	—
	Gmina Sztutowo	18	63	18	18	47	34	37	45	18	—	—	—
pucki	Miasto Hel	16	60	23	28	60	12	29	50	21	—	—	—
	Miasto Jastarnia	17	73	10	10	65	25	17	54	29	—	—	—
	Miasto Puck	31	51	18	27	55	18	28	51	21	—	—	—
	Miasto Władysławowo	22	69	9	28	66	6	22	56	22	21	49	31
	Gmina Kosakowo	33	60	7	33	56	11	42	49	9	—	—	—
	Gmina Krokowa	25	59	15	23	68	9	32	55	13	—	—	—
	Gmina Puck	30	59	11	33	52	16	36	54	10	29	71	0
słupski	Miasto Ustka	34	54	12	24	59	18	27	51	22	—	—	—
	Gmina Damnica	42	45	13	34	53	13	40	42	19	83	17	0
	Gmina Dębica Kaszubska	38	54	8	36	58	6	21	70	9	55	39	6
	Gmina Główny	43	50	7	42	47	11	51	46	3	53	35	12
	Miasto i Gmina Kępnice	30	54	16	34	54	13	—	—	—	26	57	17
	Gmina Kobylnica	42	51	8	33	54	13	43	38	19	33	61	6
	Gmina Potęgowo	39	52	9	34	53	13	37	52	11	—	—	—
	Gmina Słupsk	32	56	12	22	59	19	22	62	16	43	45	13
	Gmina Smołdzino	52	39	10	45	45	10	—	—	—	45	45	10
Gmina Ustka	51	46	3	49	43	8	43	46	11	—	—	—	

cd. tabeli 17.

Powiat	Gmina/Miasto	Przedmioty humanistyczne			Przedmioty matematyczno-przyrodnicze			Język obcy					
								angielski			niemiecki		
		N	S	W	N	S	W	N	S	W	N	S	W
starogardzki	Miasto Czarna Woda	55	45	0	31	62	7	33	62	5	—	—	—
	Miasto Skórcz	29	57	14	24	59	16	23	57	20	16	58	26
	Miasto Starogard Gdański	34	50	15	27	54	19	26	52	22	24	58	18
	Gmina Bobowo	32	59	10	24	56	20	52	38	10	25	65	10
	Gmina Kaliska	25	47	28	12	65	23	38	34	28	14	54	32
	Gmina Lubichowo	28	59	13	19	64	17	0	80	20	31	49	20
	Gmina Osieczna	31	59	10	29	41	29	21	59	21	12	76	12
	Gmina Osiek	22	53	25	16	66	19	22	50	28	—	—	—
	Miasto i Gmina Skarszewy	35	46	19	31	61	8	28	54	18	46	47	7
	Gmina Skórcz	30	50	20	31	49	20	40	51	9	—	—	—
	Gmina Smętowo Graniczne	31	58	11	28	61	11	24	51	25	—	—	—
	Gmina Starogard Gdański	48	47	6	44	46	10	42	52	7	29	57	14
	Gmina Zblewo	36	55	9	36	52	11	41	47	13	16	72	12
tczewski	Miasto Tczew	40	49	11	32	51	16	18	49	33	39	47	15
	Miasto i Gmina Gniew	33	54	13	27	59	15	—	—	—	21	59	20
	Gmina Morzeszczyn	31	55	14	27	55	18	45	47	8	—	—	—
	Miasto i Gmina Pelplin	33	55	12	30	60	10	38	54	8	28	64	8
	Gmina Subkowy	35	48	17	30	55	14	31	58	11	—	—	—
	Gmina Tczew	39	54	7	39	52	9	39	50	12	—	—	—
wejherowski	Miasto Reda	29	49	22	23	54	23	20	51	29	—	—	—
	Miasto Rumia	17	57	26	15	56	29	15	51	34	—	—	—
	Miasto Wejherowo	24	55	21	23	53	24	24	50	26	—	—	—
	Gmina Choczewo	33	47	20	41	43	16	—	—	—	28	52	20
	Gmina Gniewino	21	61	18	25	62	13	31	56	13	—	—	—
	Gmina Linia	26	64	10	30	61	9	43	50	8	—	—	—
	Gmina Luzino	33	57	10	30	54	15	34	49	17	—	—	—
	Gmina Łęczyce	39	51	10	30	58	12	27	62	11	27	63	10
	Gmina Szemud	34	57	9	22	59	18	30	52	18	30	70	0
Gmina Wejherowo	26	60	14	25	61	14	26	59	14	—	—	—	
sztumski	Miasto i Gmina Dzierzgoń	23	64	13	27	58	15	26	55	19	—	—	—
	Gmina Mikołajki Pomorskie	45	53	3	50	45	5	34	58	8	—	—	—
	Gmina Stary Dzierzgoń	29	63	8	32	66	3	39	58	3	—	—	—
	Gmina Stary Targ	76	24	0	43	57	0	28	68	5	43	57	0
	Miasto i Gmina Sztum	36	50	14	26	55	20	31	60	10	14	55	31
Miasta na prawach powiatu	Miasto Gdańsk	23	53	24	21	50	28	18	45	37	10	30	60
	Miasto Gdynia	15	58	26	16	51	33	14	44	42	—	—	—
	Miasto Słupsk	29	52	19	28	54	18	21	48	31	29	52	18
	Miasto Sopot	26	61	13	19	56	25	16	46	38	0	33	67
Województwo pomorskie	28	55	17	25	55	20	24	51	25	31	52	17	

Opracowała: Teresa Kutajczyk