

	O	<b>OKRĘGOWA KOMISJA EGZAMINACYJNA</b> <b>UL. NA STOKU 49</b> <b>80 - 874 GDAŃSK</b>
	K	
	E	
✓	Gdańsk	

## Aneks

*do Sprawozdania z egzaminu gimnazjalnego  
przeprowadzonego w kwietniu 2011 roku  
w województwie kujawsko-pomorskim*

W niniejszym aneksie przedstawiono uzupełnienie informacji o wynikach części trzeciej egzaminu (z zakresu języka obcego nowożytnego), a w szczególności:

- wyniki znormalizowane (na skali staninowej) uczniów bez dysfunkcji i uczniów ze specyficznymi trudnościami w uczeniu się,
- wyniki uczniów z dysfunkcjami: wzroku, słuchu oraz z upośledzeniem umysłowym w stopniu lekkim.

Na końcu *Aneksu* zamieszczono załącznik, w którym zestawiono procentowe rozkłady liczebności wyników niskich, średnich i wysokich w poszczególnych gminach i miastach województwa kujawsko-pomorskiego.

Gdańsk, wrzesień 2011 roku

## Rozdział 3. Wyniki egzaminu

### Część trzecia – z zakresu języka obcego nowożytnego

#### 1. Uczniowie bez dysfunkcji i uczniowie ze specyficznymi trudnościami w uczeniu się – zestawy GA-1-112, GN-1-112, GR-1-112 i GF-1-112

##### 1.1. Wyniki zdających na skali znormalizowanej (staninowej)

Odniesienie wyników uczniów do wyników całej populacji zdających w kraju umożliwia dziewięciostopniowa skala staninowa. Przedziały punktowe wyników trzeciej części egzaminu gimnazjalnego w 2011 roku odpowiadające kolejnym staninom przedstawiono w tabelach 1.-4.

**Tabela 1.** Wyniki zdających na skali staninowej – zestaw **GA-1-112**

	Numer stanina								
	1	2	3	4	5	6	7	8	9
Nazwa stanina	najniższy	bardzo niski	niski	niżej średni	średni	wyżej średni	wysoki	bardzo wysoki	najwyższy
Przedział punktowy	0-10	11-13	14-16	17-21	22-31	32-40	41-45	46-48	49-50

**Tabela 2.** Wyniki zdających na skali staninowej – zestaw **GN-1-112**

	Numer stanina								
	1	2	3	4	5	6	7	8	9
Nazwa stanina	najniższy	bardzo niski	niski	niżej średni	średni	wyżej średni	wysoki	bardzo wysoki	najwyższy
Przedział punktowy	0-14	15-17	18-20	21-23	24-28	29-34	35-40	41-46	47-50

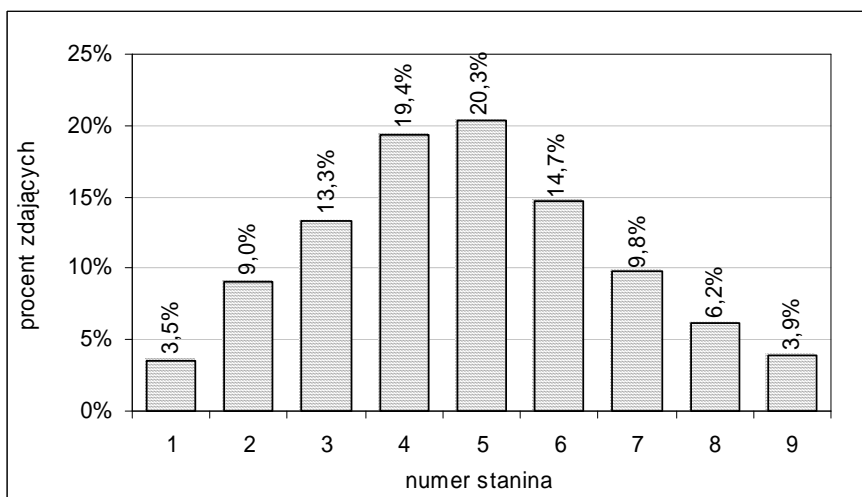
**Tabela 3.** Wyniki zdających na skali staninowej – zestaw **GR-1-112**

	Numer stanina								
	1	2	3	4	5	6	7	8	9
Nazwa stanina	najniższy	bardzo niski	niski	niżej średni	średni	wyżej średni	wysoki	bardzo wysoki	najwyższy
Przedział punktowy	0-11	12-14	15-17	18-22	23-28	29-35	36-41	42-45	46-50

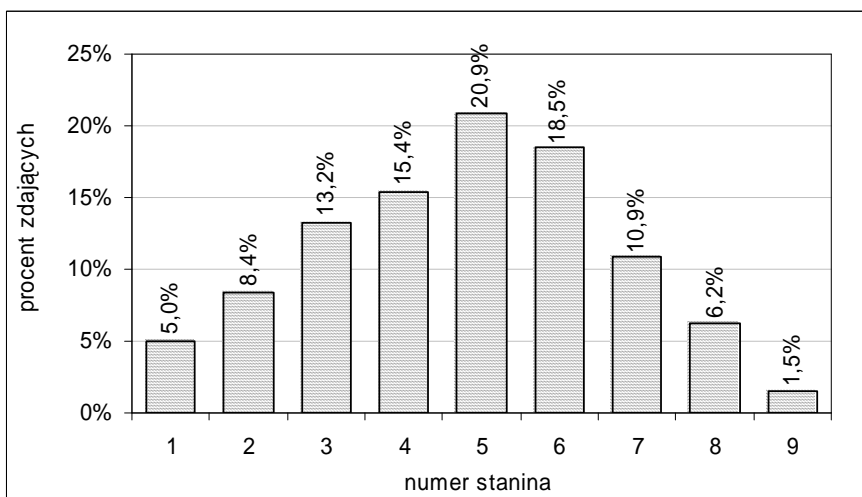
**Tabela 4.** Wyniki zdających na skali staninowej – zestaw **GF-1-112**

	Numer stanina							
	1	2	3	4	5	6	7	8 i 9
Nazwa stanina	najniższy	bardzo niski	niski	niżej średni	średni	wyżej średni	wysoki	bardzo wysoki i najwyższy
Przedział punktowy	0-14	15-17	18-21	22-28	29-38	39-45	46-48	49-50

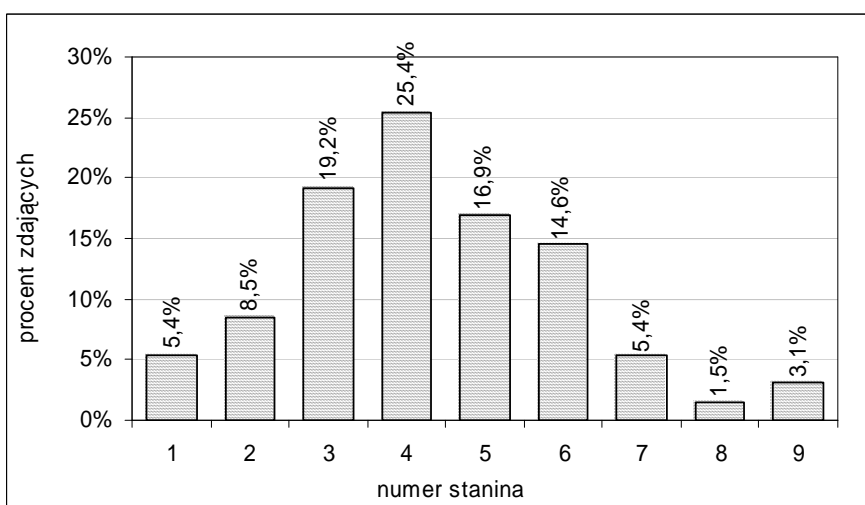
Na rysunkach 1., 2. i 3. przedstawiono rozkłady liczebności zdających egzamin odpowiednio z języka angielskiego, z języka niemieckiego i z języka rosyjskiego w województwie kujawsko-pomorskim, których wyniki mieszczą się w kolejnych staninach.



**Rysunek 1.** Rozkład liczebności wyników zdających z województwa kujawsko-pomorskiego na skali staninowej – zestaw **GA-1-112**



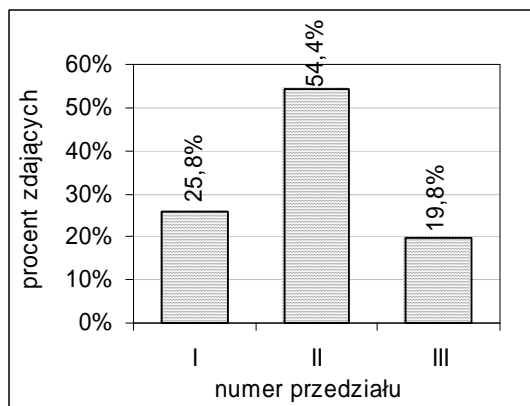
**Rysunek 2.** Rozkład liczebności wyników zdających z województwa kujawsko-pomorskiego na skali staninowej – zestaw **GN-1-112**



**Rysunek 3.** Rozkład liczebności wyników zdających z województwa kujawsko-pomorskiego na skali staninowej – zestaw **GR-1-112**

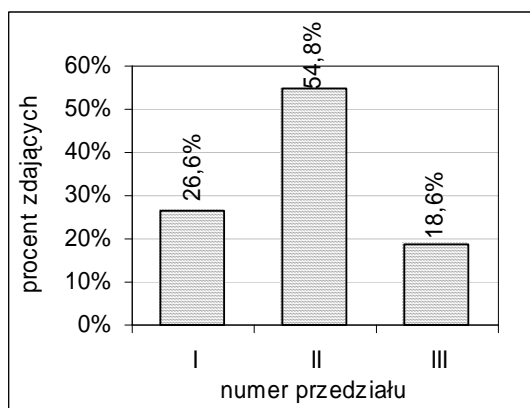
W wypadku języków angielskiego i niemieckiego wynik średni i mediana znajdują się w staninie 5., natomiast w wypadku języka rosyjskiego oba te wyniki mieszczą się w staninie 4.

Wyróżniono trzy przedziały wyników uczniów: **przedział I** – wyniki **niskie** (od stanina 1 do stanina 3), **przedział II** – wyniki **średnie** (od stanina 4 do stanina 6) i **przedział III** – wyniki **wysokie** (od stanina 7 do stanina 9). Rozkłady liczebności wyników zdających z województwa kujawsko-pomorskiego w wyróżnionych trzech przedziałach wyników przedstawiają rysunki 4.-6.



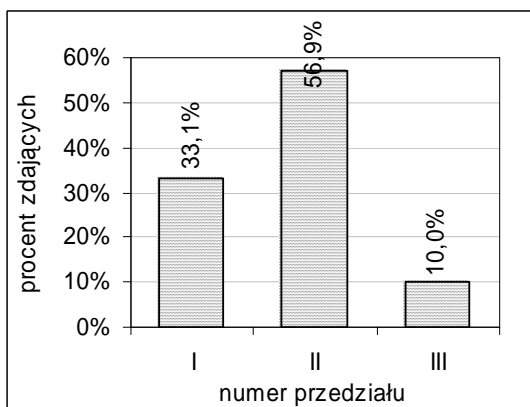
I – przedział wyników niskich (od 0 do 16 punktów)  
II – przedział wyników średnich (od 17 do 40 punktów)  
III – przedział wyników wysokich (od 41 do 50 punktów)

**Rysunek 4.** Rozkład liczebności wyników zdających z województwa kujawsko-pomorskiego w wyróżnionych trzech przedziałach wyników – zestaw **GA-1-112**



I – przedział wyników niskich (od 0 do 20 punktów)  
II – przedział wyników średnich (od 21 do 34 punktów)  
III – przedział wyników wysokich (od 35 do 50 punktów)

**Rysunek 5.** Rozkład liczebności wyników zdających z województwa kujawsko-pomorskiego w wyróżnionych trzech przedziałach wyników – zestaw **GN-1-112**



I – przedział wyników niskich (od 0 do 17 punktów)  
II – przedział wyników średnich (od 18 do 35 punktów)  
III – przedział wyników wysokich (od 36 do 50 punktów)

**Rysunek 6.** Rozkład liczebności wyników zdających z województwa kujawsko-pomorskiego w wyróżnionych trzech przedziałach wyników – zestaw **GR-1-112**

Na powyższych rysunkach można zauważyć, że w części trzeciej egzaminu większy odsetek zdających z województwa kujawsko-pomorskiego otrzymał wyniki niskie niż wysokie.

Poziom wykonania zadań można określić na podstawie procentu punktów uzyskanych za ich rozwiązanie lub wskaźnika łatwości<sup>1</sup>.

Dla zdających egzamin z języka **angielskiego** w województwie kujawsko-pomorskim, którzy otrzymali wyniki niskie zestaw zadań okazał się trudny (poziom wykonania – około 27%). Dla zdających, których wyniki znalazły się w przedziale wyników średnich zestaw zadań był umiarkowanie trudny – ogółem ta grupa uczniów uzyskała około 52% maksymalnej liczby punktów za zestaw. Zdający, których wyniki mieszczą się w przedziale wyników wysokich nie mieli trudności z rozwiązaniem zestawu zadań egzaminacyjnych – zestaw ten był dla nich bardzo łatwy (ogółem uzyskali około 91% maksymalnej liczby punktów za zestaw).

Dla zdających egzamin z języka **niemieckiego** w województwie kujawsko-pomorskim, którzy otrzymali wyniki niskie zestaw zadań okazał się trudny. Zdający ci ogółem uzyskali około 34% maksymalnej liczby punktów za zestaw. Dla zdających, których wyniki znalazły się w przedziale wyników średnich zestaw zadań był umiarkowanie trudny – ogółem ta grupa uczniów uzyskała około 53% maksymalnej liczby punktów za zestaw. Zdający, których wyniki mieszczą się w przedziale wyników wysokich nie mieli większych trudności z rozwiązaniem zestawu zadań egzaminacyjnych – zestaw ten był dla nich łatwy (ogółem uzyskali około 80% maksymalnej liczby punktów za zestaw).

## 1.2. Wyniki szkół na skali znormalizowanej (staninowej)

Do porównania średnich wyników uzyskanych przez uczniów w poszczególnych szkołach, tzn. wyników szkół, wykorzystuje się dziewięciostopniową skalę staninową. W tabelach 5.-8. przedstawiono odpowiadające poszczególnym staninom przedziały punktowe wyników części trzeciej egzaminu gimnazjalnego w 2011 roku dla wszystkich szkół w kraju. Przedziały te ustalono w Centralnej Komisji Egzaminacyjnej.

**Tabela 5.** Średnie wyniki szkół w kraju na skali staninowej – zestaw GA-1-112

	Numer stanina								
	1	2	3	4	5	6	7	8	9
Nazwa stanina	najniższy	bardzo niski	niski	niżej średni	średni	wyżej średni	wysoki	bardzo wysoki	najwyższy
Przedział punktowy	12,3-17,1	17,2-20,4	20,5-22,8	22,9-25,2	25,3-27,9	28,0-31,0	31,1-35,8	35,9-43,4	43,5-49,2

**Tabela 6.** Średnie wyniki szkół w kraju na skali staninowej – zestaw GN-1-112

	Numer stanina								
	1	2	3	4	5	6	7	8	9
Nazwa stanina	najniższy	bardzo niski	niski	niżej średni	średni	wyżej średni	wysoki	bardzo wysoki	najwyższy
Przedział punktowy	14,5-18,0	18,1-22,2	22,3-24,2	24,3-26,1	26,2-28,1	28,2-30,3	30,4-33,2	33,3-38,7	38,8-49,3

**Tabela 7.** Średnie wyniki szkół w kraju na skali staninowej – zestaw GR-1-112

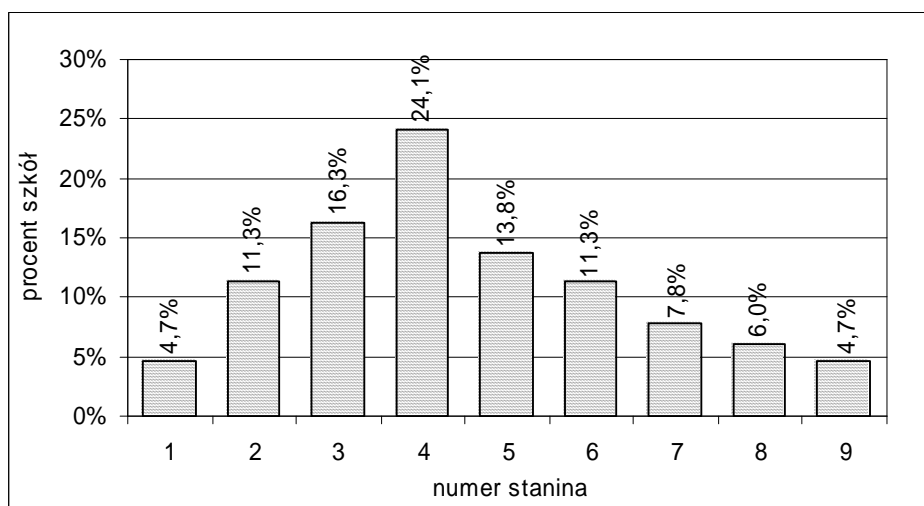
	Numer stanina								
	1	2	3	4	5	6	7	8	9
Nazwa stanina	najniższy	bardzo niski	niski	niżej średni	średni	wyżej średni	wysoki	bardzo wysoki	najwyższy
Przedział punktowy	13,8-14,4	14,5-15,5	15,6-17,3	17,4-25,9	26,0-29,7	29,8-32,4	32,5-34,7	34,8-38,1	38,2-40,2

<sup>1</sup> Wskaźnik łatwości obliczamy, dzieląc liczbę punktów uzyskanych przez liczbę punktów możliwych do zdobycia (przyjmuje wartości od 0 do 1). Interpretację wartości tego wskaźnika opisano w tabeli 16. *Sprawozdania*.

**Tabela 8.** Średnie wyniki szkół w kraju na skali staninowej – zestaw **GF-1-112**

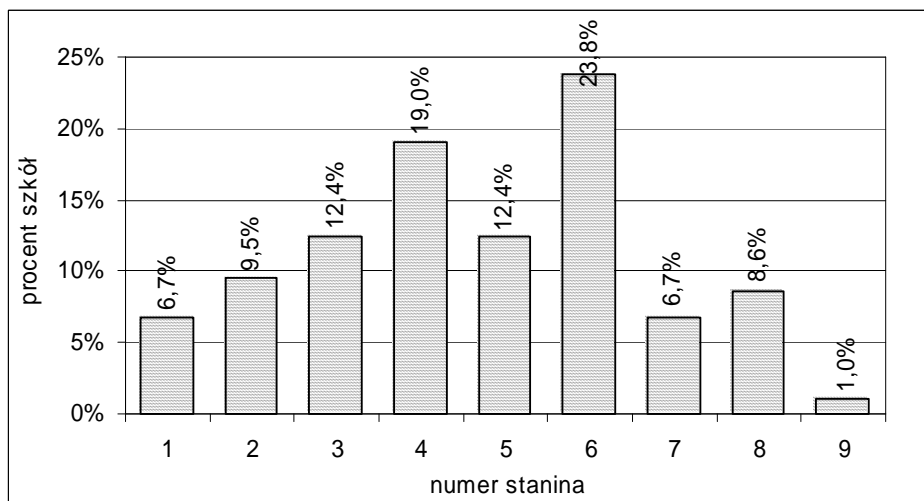
Nazwa stanina	Numer stanina								
	1	2	3	4	5	6	7	8	9
Przedział punktowy	najniższy	bardzo niski	niski	niżej średni	średni	wyżej średni	wysoki	bardzo wysoki	najwyższy
	16,7-17,0	17,1-17,7	17,8-22,3	22,4-25,4	25,5-32,2	32,5-37,4	37,5-44,3	44,4-46,6	46,7-48,1

Procentowe rozkłady średnich wyników szkół w województwie pomorskim, z których co najmniej 5 gimnazjalistów przystąpiło do egzaminu z zakresu języka angielskiego (319 szkół) lub języka niemieckiego (105 szkół), na skali staninowej przedstawiono na rysunkach 7.-8.



**Rysunek 7.** Rozkład średnich wyników szkół w województwie kujawsko-pomorskim na skali staninowej – zestaw **GA-1-112**

W wypadku języka angielskiego w staninie 1. znalazły się wyniki 15 szkół, w staninie 9. – również 15 szkół, zaś najwięcej wyników szkół (77) usytuowało się w staninie 4.



**Rysunek 8.** Rozkład średnich wyników szkół w województwie kujawsko-pomorskim na skali staninowej – zestaw **GN-1-112**

W wypadku języka niemieckiego w staninie 1. znalazły się wyniki 7 szkół, w staninie 9. znalazł się wynik tylko jednej szkoły, zaś najwięcej wyników szkół (25) usytuowało się w staninie 6.

## 2. Uczniowie słabo widzący – zestawy GA-4-112 i GA-5-112 oraz GN-4-112 i GN-5-112

### 2.1. Opis zestawów egzaminacyjnych

Zestawy zadań dla uczniów słabo widzących z języków angielskiego i niemieckiego zostały przygotowane na podstawie arkusza standardowego z danego języka, których opis zamieszczono w *Sprawozdaniu z egzaminu gimnazjalnego przeprowadzonego w kwietniu 2011 roku w województwie kujawsko-pomorskim* (rozdział 3., część trzecia, podrozdział 1.1). Uczniowie słabo widzący otrzymali zestawy, w których dostosowano wielkość czcionki – odpowiednio Arial 16 pkt (zestawy GA-4-112 i GN-4-112) i Arial 24 pkt (zestawy GA-5-112 i GN-5-112).

### 2.2. Wyniki uczniów

#### Wyniki ogólne

Dla 44 uczniów z dysfunkcjami wzroku z województwa kujawsko-pomorskiego, którzy w trzeciej części egzaminu gimnazjalnego zdawali egzamin z języka **angielskiego** zestaw zadań był **trudny** (wskaźnik łatwości równy 0,41 – tabela 9.). Dla czterech uczniów z tymi dysfunkcjami, którzy zdawali egzamin z języka **niemieckiego** zestaw zadań okazał się również **trudny** (wskaźnik łatwości – 0,40).

**Tabela 9.** Wartości parametrów statystycznych wyników zdających w województwie kujawsko-pomorskim – zestawy GA-4-112 i GA-5-112 oraz GN-4-112 i GN-5-112

Parametr statystyczny	Wartość parametru – zestawy	
	GA-4-112 i GA-5-112	GN-4-112 i GN-5-112
Liczebność	44	4
Wynik minimalny w punktach	9	14
Wynik maksymalny w punktach	49	23
Mediana w punktach	16,5	21
Wynik średni w punktach	20,61	19,75
Odchylenie standardowe w punktach	10,78	4,03
Wynik średni w procentach	41,2	39,5

#### Wyniki w obszarach standardów wymagań

Parametry statystyczne wyników uczniów z dysfunkcjami wzroku podano w tabeli 10.

Uczniowie zdający egzamin z języka **angielskiego** ogółem uzyskali nieco wyższe wyniki za rozwiązanie zadań sprawdzających umiejętności z obszaru I (*odbiór tekstu słuchanego*) i z obszaru III (*reagowanie językowe*) niż z obszaru II (*odbiór tekstu czytanego*). Jednak wszystkie trzy grupy zadań były dla nich trudne (wskaźniki łatwości zadań z obszarów I, II i III wyniosły odpowiednio 0,44, 0,40 i 0,42).

Dla czterech uczniów, którzy zdawali egzamin z języka **niemieckiego** również wszystkie trzy grupy zadań były trudne (wskaźniki łatwości odpowiednio – 0,45, 0,35 i 0,41).

**Tabela 10.** Wartości parametrów statystycznych wyników zdających w województwie kujawsko-pomorskim w obszarach standardów wymagań – zestawy GA-4-112 i GA-5-112 oraz GN-4-112 i GN-5-112

Parametr statystyczny	Zestawy GA-4-102 i GA-5-102			Zestawy GN-4-102 i GN-5-102		
	I (0-10)	II (0-20)	III (0-20)	I (0-10)	II (0-20)	III (0-20)
Wynik minimalny w punktach	1	3	1	2	4	7
Wynik maksymalny w punktach	10	20	19	7	11	9
Mediana w punktach	4	6	7	4,5	6,5	8,5
Wynik średni w punktach	4,41	7,91	8,30	4,50	7,00	8,25
Odchylenie standardowe w punktach	2,55	4,11	4,98	2,08	2,94	0,96
Wynik średni w procentach	44,1	39,5	41,5	45,0	35,0	41,3

### 3. Uczniowie słabo słyszący i uczniowie niesłyszący – zestawy GA-7-112 i GN-7-112

#### 3.1. Opis zestawów egzaminacyjnych

Zestaw egzaminacyjny z języka angielskiego zawierał 11 zadań zamkniętych, a zestaw z języka niemieckiego składał się z 10 zadań zamkniętych. Zastosowano następujące formy takich zadań: zadania prawda-falsz, zadania wyboru wielokrotnego, w których zdający wskazywał jedną odpowiedź spośród kilku podanych i zadania na dobieranie. Za poprawne rozwiązanie wszystkich zadań można było uzyskać maksymalnie 50 punktów.

Zadania sprawdzały wiadomości i umiejętności opisane w **dwóch obszarach** standardów wymagań:

- obszar I – *odbiór tekstu czytanego*
- obszar II – *reagowanie językowe*.

Przyporządkowanie numerów zadań do poszczególnych obszarów standardów wymagań wraz z liczbą punktów możliwych do zdobycia za ich rozwiązanie i ich wagą procentową przedstawiono w tabelach 11-12.

**Tabela 11.** Przyporządkowanie zadań i punktów do obszarów standardów wymagań egzaminacyjnych – zestaw GA-7-112

Numer obszaru standardów wymagań	Nazwa obszaru standardów wymagań	Liczba punktów	Procent punktów możliwych do uzyskania	Numery zadań
I	<i>Odbiór tekstu czytanego</i>	25	50	1, 2, 3, 4, 5, 6
II	<i>Reagowanie językowe</i>	25	50	7, 8, 9, 10, 11
Razem		50	100	1-11

**Tabela 12.** Przyporządkowanie zadań i punktów do obszarów standardów wymagań egzaminacyjnych – zestaw GN-7-112

Numer obszaru standardów wymagań	Nazwa obszaru standardów wymagań	Liczba punktów	Procent punktów możliwych do uzyskania	Numery zadań
I	<i>Odbiór tekstu czytanego</i>	25	50	1, 2, 3, 4, 5
II	<i>Reagowanie językowe</i>	25	50	6, 7, 8, 9, 10
Razem		50	100	1-10

#### 3.2. Wyniki uczniów

##### Wyniki ogólne

W poniższej tabeli podano wartości parametrów statystycznych wyników uzyskanych w trzeciej części egzaminu gimnazjalnego przez uczniów z dysfunkcjami słuchu.

Dla 86 uczniów z województwa kujawsko-pomorskiego, którzy zdawali egzamin z języka **angielskiego**, zestaw zadań był **umiarkowanie trudny** (wskaźnik łatwości równy 0,66). Natomiast dla pięciu uczniów, którzy zdawali egzamin z języka **niemieckiego**, zestaw zadań okazał się **łatwy** (wskaźnik łatwości równy 0,75).

**Tabela 13.** Wartości parametrów statystycznych wyników zdających w województwie kujawsko-pomorskim – zestawy GA-7-112 i GN-7-112

Parametr statystyczny	Wartość parametru – zestaw	
	GA-7-112	GN-7-112
Liczebność	86	5
Wynik minimalny w punktach	15	31
Wynik maksymalny w punktach	50	47
Mediana w punktach	32	35
Wynik średni w punktach	32,83	37,40
Odchylenie standardowe w punktach	9,72	6,27
Wynik średni w procentach	65,7	74,8



## Wyniki w obszarach standardów wymagań

Zdający egzamin z języka **angielskiego** uzyskali porównywalne wyniki za rozwiązanie grupy zadań sprawdzających umiejętności z obszaru I (*odbiór tekstu czytanego*) i grupy zadań sprawdzających umiejętności z obszaru II (*reagowanie językowe*) – obie grupy zadań były dla nich umiarkowanie trudne (tabela 14.). Natomiast w przypadku języka **niemieckiego** grupa zadań sprawdzających umiejętności z obszaru I okazała się dla zdających z województwa umiarkowanie trudna, a grupa zadań sprawdzających umiejętności z obszaru II – bardzo łatwa.

**Tabela 14.** Wartości parametrów statystycznych wyników zdających w województwie kujawsko-pomorskim w obszarach standardów wymagań – zestawy GA-7-112 i GN-7-112

Parametr statystyczny	Zestaw GA-7-112		Zestaw GN-7-112	
	I (0-25)	II (0-25)	I (0-25)	II (0-25)
Wynik minimalny w punktach	6	8	12	19
Wynik maksymalny w punktach	25	25	24	23
Mediana w punktach	16	16	16	21
Wynik średni w punktach	16,26	16,57	16,80	20,60
Odchylenie standardowe w punktach	5,73	4,41	4,87	1,67
Wynik średni w procentach	65,0	66,3	50,4	99,2

## 4. Uczniowie z upośledzeniem umysłowym w stopniu lekkim – zestawy GA-8-112, GN-8-112, GR-8-112 i GF-8-112

### 4.1. Opis zestawów egzaminacyjnych

Zestawy egzaminacyjne dla uczniów z upośledzeniem umysłowym w stopniu lekkim z języków angielskiego, niemieckiego i francuskiego zawierały po 13 zadań zamkniętych, a z języka rosyjskiego – 24 zadania zamknięte. Zastosowano następujące formy zadań zamkniętych: zadania prawda-falsz, zadania wyboru wielokrotnego, w których zdający wskazywał jedną odpowiedź spośród kilku podanych i zadania na dobieranie. Za poprawne rozwiązanie wszystkich zadań można było uzyskać maksymalnie 50 punktów.

Zadania sprawdzały wiadomości i umiejętności opisane w **trzech obszarach** standardów wymagań:

- obszar I – *odbiór tekstu słuchanego*
- obszar II – *odbiór tekstu czytanego*
- obszar III – *reagowanie językowe*.

Przyporządkowanie numerów zadań do poszczególnych obszarów standardów wymagań wraz z liczbą punktów możliwych do zdobycia za ich rozwiązanie i ich wagą procentową przedstawiono w poniższych tabelach.

**Tabela 15.** Przyporządkowanie zadań i punktów do obszarów standardów wymagań egzaminacyjnych – zestawy GA-8-112, GN-8-112 i GF-8-112

Numer obszaru standardów wymagań	Nazwa obszaru standardów wymagań	Liczba punktów	Procent punktów możliwych do uzyskania	Numery zadań
I	<i>Odbiór tekstu słuchanego</i>	10	20	1, 2, 3
II	<i>Odbiór tekstu czytanego</i>	20	40	9, 10, 11, 12, 13
III	<i>Reagowanie językowe</i>	20	40	4, 5, 6, 7, 8
	Razem	50	100	1-13

Tabela 16. Przyporządkowanie zadań i punktów do obszarów standardów wymagań egzaminacyjnych – zestaw GR-8-112

Numer obszaru standardów wymagań	Nazwa obszaru standardów wymagań	Liczba punktów	Procent punktów możliwych do uzyskania	Numery zadań
I	Odbiór tekstu słuchanego	10	20	1, 2, 3, 4, 5, 6, 7, 8
II	Odbiór tekstu czytanego	20	40	19, 20, 21, 22, 23, 24
III	Reagowanie językowe	20	40	9, 10, 11, 12, 13, 14, 15, 16, 17, 18
Razem		50	100	1-24

## 4.2. Wyniki uczniów

### Wyniki ogólne

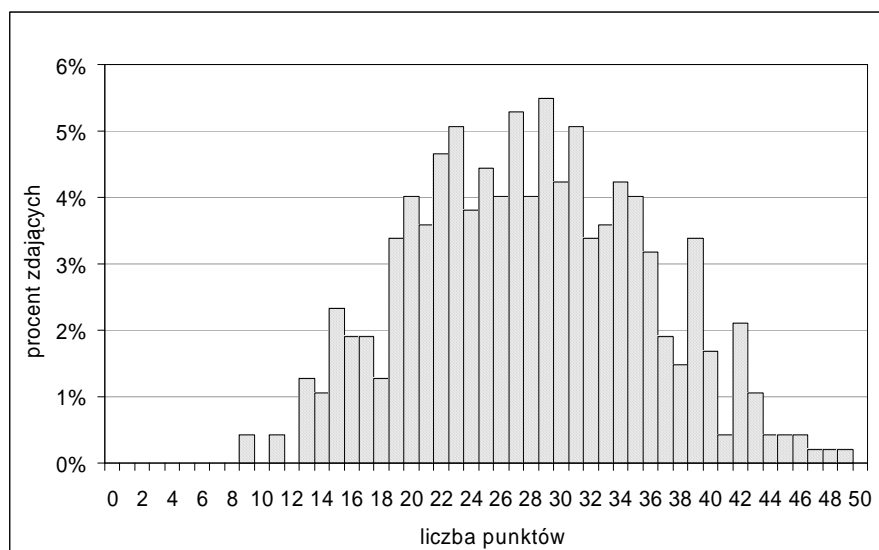
Spośród uczniów z upośledzeniem umysłowym w stopniu lekkim w trzeciej części egzaminu gimnazjalnego w województwie kujawsko-pomorskim najwięcej osób zdawało egzamin z języka **angielskiego** – było ich 473. Wartości parametrów statystycznych wyników tych uczniów podano w tabeli 17. Zestaw zadań był dla tej grupy zdających **umiarkowanie trudny** (wskaźnik łatwości – 0,56).

Egzamin z zakresu języka niemieckiego zdawało 202 uczniów z upośledzeniem umysłowym w stopniu lekkim z województwa kujawsko-pomorskiego, z zakresu języka rosyjskiego – 18 uczniów z tą dysfunkcją, a z zakresu języka francuskiego – 11 uczniów. Dla zdających zestawy zadań z języków **niemieckiego** i **rosyjskiego** były **umiarkowanie trudne** (wskaźniki łatwości odpowiednio 0,57 i 0,56), a zestaw zadań z języka **francuskiego** – okazał się **trudny** (wskaźnik łatwości – 0,44).

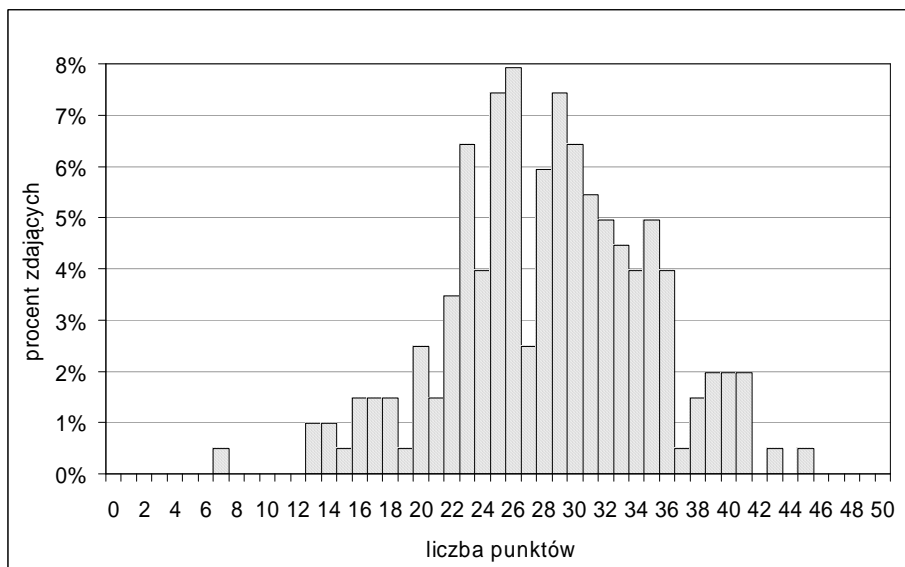
Tabela 17. Wartości parametrów statystycznych wyników zdających w województwie kujawsko-pomorskim – zestawy GA-8-102, GN-8-102, GR-8-102 i GF-8-102

Parametr statystyczny	Wartość parametru – zestaw			
	GA-8-112	GN-8-112	GR-8-112	GF-8-112
Liczebność	473	202	18	11
Wynik minimalny w punktach	9	7	19	14
Wynik maksymalny w punktach	49	45	45	30
Mediana w punktach	28	29	25	22
Wynik średni w punktach	27,96	28,37	28,22	22,18
Odchylenie standardowe w punktach	7,74	6,48	7,01	5,06
Wynik średni w procentach	55,9	56,7	56,4	44,4

Rysunki 9. i 10. przedstawiają procentowe rozkłady liczebności wyników trzeciej części egzaminu – odpowiednio z języka angielskiego i z języka niemieckiego.



Rysunek 9. Rozkład liczebności wyników zdających w województwie kujawsko-pomorskim – zestaw GA-8-112



**Rysunek 10.** Rozkład liczebności wyników zdających w województwie kujawsko-pomorskim – zestaw **GN-8-112**

### Wyniki w obszarach standardów wymagań

Uczniowie z województwa kujawsko-pomorskiego z upośledzeniem umysłowym w stopniu lekkim, którzy zdawali egzamin z języka **angielskiego**, ogółem uzyskali najwyższe wyniki za rozwiązanie zadań sprawdzających umiejętności z obszaru I (*odbiór tekstu słuchanego*) – grupa tych zadań była dla nich łatwa (wskaźnik łatwości – 0,74). Grupa zadań sprawdzających umiejętności z obszaru II (*odbiór tekstu czytanego*) okazała się dla nich umiarkowanie trudna (wskaźnik łatwości – 0,54), a z obszaru III (*reagowanie językowe*) – trudna (wskaźnik łatwości – 0,49).

Dla statystycznego ucznia z województwa kujawsko-pomorskiego z upośledzeniem umysłowym w stopniu lekkim zdającego egzamin z zakresu języka **niemieckiego** wszystkie trzy grupy zadań – sprawdzających umiejętności z obszarów I, II i III – były umiarkowanie trudne (wskaźniki łatwości wyniosły odpowiednio 0,62, 0,55 i 0,56).

Dla 18 zdających egzamin z języka **rosyjskiego** grupy zadań z obszarów I i III były umiarkowanie trudne (wskaźniki łatwości wyniosły odpowiednio 0,57 i 0,63), zaś grupa zadań z obszaru II okazała się trudna (wskaźniki łatwości – 0,49).

Dla 11 zdających egzamin z języka **francuskiego** wszystkie grupy zadań (sprawdzających umiejętności z obszarów I, II i III) były trudne (wskaźniki łatwości wyniosły odpowiednio 0,49, 0,47 i 0,40).

Wartości podstawowych parametrów statystycznych wyników zdających w obszarach standardów wymagań ujęto w tabeli 18.

**Tabela 18.** Wartości parametrów statystycznych wyników zdających z województwa kujawsko-pomorskiego w obszarach standardów wymagań – zestawy GA-8-112, GN-8-112, i GR-8-112 i GF-8-112

Parametr statystyczny	Język angielski – zestaw GA-8-112			Język niemiecki – zestaw GN-8-112			Język rosyjski – zestaw GR-8-112			Język francuski – zestaw GF-8-112		
	I (0-10)	II (0-20)	III (0-20)	I (0-10)	II (0-20)	III (0-20)	I (0-10)	II (0-20)	III (0-20)	I (0-10)	II (0-20)	III (0-20)
Wynik minimalny w punktach	0	2	1	1	2	3	1	6	6	1	6	5
Wynik maksymalny w punktach	10	20	20	10	20	20	9	19	19	8	12	13
Mediana w punktach	8	11	10	6	11	11	6	9,5	12	5	9	7
Wynik średni w punktach	7,35	10,85	9,76	6,20	11,01	11,15	5,72	9,89	12,61	4,91	9,36	7,91
Odchylenie standardowe w punktach	2,17	3,42	3,81	2,02	3,51	3,09	1,99	3,34	3,68	2,02	2,01	2,63
Wynik średni w procentach	73,5	54,2	48,8	62,0	55,1	55,8	57,2	49,4	63,1	49,1	46,8	39,5

## Załącznik

### Procentowe rozkłady liczebności niskich, średnich i wysokich wyników egzaminu gimnazjalnego w 2011 roku w gminach i miastach

W tabeli 19. przedstawiono procentowe rozkłady liczebności zdających z poszczególnych jednostek samorządu terytorialnego (gmin, miast i gmin oraz miast) w województwie kujawsko-pomorskim, którzy uzyskali wyniki mieszczące się w przedziałach I (wyniki niskie), II (wyniki średnie) i III (wyniki wysokie).

**Tabela 19.** Procentowy rozkład niskich, średnich i wysokich wyników<sup>2</sup> egzaminu gimnazjalnego w 2010 roku w gminach i miastach województwa kujawsko-pomorskiego – zestawy **GH-1-112**, **GM-1-112**, **GA-1-112** i **GN-1-112**

Powiat	Gmina/Miasto	Przedmioty humanistyczne			Przedmioty matematyczno-przyrodnicze			Język obcy					
		N	Ś	W	N	Ś	W	angielski			niemiecki		
								N	Ś	W	N	Ś	W
aleksandrowski	Miasto Aleksandrów Kujawski	14	57	30	23	56	22	24	49	27	—	—	—
	Miasto Ciechocinek	7	58	35	15	63	22	33	58	8	12	53	35
	Miasto Nieszawa	37	56	7	30	59	11	37	56	7	—	—	—
	Gmina Aleksandrów Kujawski	21	67	13	27	61	12	34	60	6	—	—	—
	Gmina Bądkowo	6	40	54	4	46	50	17	69	15	—	—	—
	Gmina Koneck	26	56	19	16	47	37	35	60	5	—	—	—
	Gmina Raciążek	17	67	17	23	53	23	33	53	13	—	—	—
	Gmina Waganiec	25	67	9	19	70	11	32	54	14	—	—	—
Gmina Zakrzewo	17	57	26	21	52	26	29	60	12	—	—	—	
brodnicki	Miasto Brodnica	23	58	19	29	51	20	24	54	22	33	45	23
	Gmina Bobrowo	2	73	26	9	74	17	17	65	18	—	—	—
	Gmina Brodnica	4	60	35	21	56	23	23	71	6	—	—	—
	Gmina Brzozie	14	59	27	12	69	20	27	59	14	—	—	—
	Miasto i Gmina Górzno	24	61	15	26	60	15	25	68	7	33	56	11
	Gmina Grażawy	20	65	14	16	71	12	33	57	10	—	—	—
	Miasto i Gmina Jabłonowo Pomorskie	25	57	18	18	60	22	32	58	10	—	—	—
	Gmina Osiek	27	53	20	20	60	20	33	62	5	—	—	—
	Gmina Świedziebnia	28	51	21	15	58	27	—	—	—	19	63	18
	Gmina Zbiczno	38	49	13	26	56	18	30	61	10	—	—	—
bydgoski	Gmina Białe Błota	22	50	28	17	61	22	29	51	20	—	—	—
	Gmina Dąbrowa Chełmińska	26	58	16	28	57	15	34	48	18	—	—	—
	Gmina Dobrcz	31	51	19	31	57	11	30	58	12	—	—	—
	Miasto i Gmina Koronowo	31	55	14	33	51	16	29	56	15	38	52	10
	Gmina Nowa Wieś Wielka	16	61	23	10	61	29	16	63	21	—	—	—
	Gmina Osielsko	17	64	19	21	55	24	17	61	22	—	—	—
	Gmina Sicienko	27	66	7	31	56	13	32	56	12	—	—	—
Miasto i Gmina Solec Kujawski	29	60	11	34	55	10	34	48	19	9	35	57	
chełmiński	Miasto Chełmno	27	53	20	28	53	19	24	58	17	—	—	—
	Gmina Chełmno	23	66	11	28	66	6	30	59	11	—	—	—
	Gmina Kijewo Królewskie	22	69	10	29	55	16	25	71	4	15	67	19
	Gmina Lisewo	32	62	6	30	63	6	44	56	0	—	—	—
	Gmina Papowo Biskupie	29	56	15	26	53	21	—	—	—	18	45	37
	Gmina Stolno	31	62	7	35	58	7	41	54	5	50	44	6
Gmina Unisław	24	56	20	28	54	18	18	68	14	—	—	—	

<sup>2</sup> Liczbę zdających podano w załączniku do Sprawozdania z egzaminu gimnazjalnego przeprowadzonego w kwietniu 2011 roku w trzech klasach gimnazjów w województwie pomorskim; N, Ś i W – procent wyników odpowiednio niskich, średnich i wysokich; pominięto dane, gdy do egzaminu przystąpiło mniej niż 5 uczniów.

cd. tabeli 19.

Powiat	Gmina/Miasto	Przedmioty humanistyczne			Przedmioty matematyczno-przyrodnicze			Język obcy					
								angielski			niemiecki		
		N	S	W	N	S	W	N	S	W	N	S	W
golubsko-dobrzyński	Miasto Golub-Dobrzyń	30	54	16	27	55	18	16	56	29	20	62	18
	Gmina Ciechocin	34	51	15	32	45	23	48	48	5	—	—	—
	Gmina Golub-Dobrzyń	25	61	15	31	52	17	26	66	8	4	80	16
	Miasto i Gmina Kowalewo Pomorskie	18	50	33	23	56	20	25	54	21	50	50	0
	Gmina Radomin	21	57	21	33	52	14	26	69	5	—	—	—
	Gmina Zbójno	25	61	14	40	58	2	39	60	2	—	—	—
grudziądzki	Gmina Grudziądz	19	57	24	18	49	33	36	41	23	44	33	22
	Gmina Gruta	32	49	18	42	47	12	49	44	8	24	61	16
	Miasto i Gmina Łasin	25	66	9	28	62	10	21	67	13	23	61	16
	Miasto i Gmina Radzyń Chełmiński	29	51	20	27	49	24	36	50	14	—	—	—
	Gmina Rogóźno	53	35	12	50	44	6	—	—	—	50	41	9
	Gmina Świecie nad Osą	26	48	26	31	52	17	—	—	—	37	54	9
inowrocławski	Miasto Inowrocław	23	53	24	26	54	20	25	50	25	—	—	—
	Gmina Dąbrowa Biskupia	28	47	24	38	38	24	35	57	8	—	—	—
	Miasto i Gmina Gniewkowo	28	58	14	24	60	15	24	64	12	—	—	—
	Gmina Inowrocław	38	51	11	29	59	12	35	61	4	—	—	—
	Miasto i Gmina Janikowo	25	62	13	15	64	21	30	60	10	—	—	—
	Miasto i Gmina Kruszwica	27	60	13	24	62	14	34	56	10	—	—	—
	Miasto i Gmina Pakość	21	59	20	20	62	19	33	50	17	—	—	—
	Gmina Rojewo	29	60	11	31	58	11	27	67	7	—	—	—
lipnowski	Gmina Złotniki Kujawskie	22	56	22	34	55	11	31	55	15	—	—	—
	Miasto Lipno	38	44	18	36	49	15	30	56	14	—	—	—
	Gmina Bobrowniki	14	67	19	26	64	10	39	52	9	32	68	0
	Gmina Chrostkowo	33	58	8	28	64	8	—	—	—	—	—	—
	Miasto i Gmina Dobrzyń nad Wisłą	32	56	12	24	59	17	32	59	9	—	—	—
	Gmina Kikół	44	52	4	44	53	3	44	51	5	—	—	—
	Gmina Lipno	25	64	11	29	63	8	29	66	5	—	—	—
	Miasto i Gmina Skępe	45	47	7	30	59	11	30	64	6	—	—	—
mogileński	Gmina Tłuchowo	36	40	24	36	49	15	35	49	16	—	—	—
	Gmina Wielgie	37	41	22	37	47	16	30	63	7	—	—	—
	Gmina Dąbrowa	28	55	17	13	75	11	36	57	8	—	—	—
	Gmina Jeziora Wielkie	29	54	17	41	51	7	51	41	7	—	—	—
nakielski	Miasto i Gmina Mogilno	25	60	15	22	59	18	26	58	16	—	—	—
	Miasto i Gmina Strzelno	34	56	10	33	50	17	30	61	9	—	—	—
	Miasto i Gmina Kcynia	41	48	11	30	54	16	33	54	13	33	55	12
	Miasto i Gmina Mrocza	20	61	19	33	60	7	—	—	—	17	61	22
radziejowski	Miasto i Gmina Nakło nad Notecią	26	58	16	26	58	16	36	44	21	15	61	24
	Gmina Sadki	34	57	8	37	52	11	39	55	6	23	60	16
	Miasto i Gmina Szubin	30	49	22	31	50	20	26	55	19	24	55	20
	Miasto Radziejów	18	45	37	27	41	32	23	52	24	—	—	—
	Gmina Bytoń	18	64	18	24	52	24	42	48	9	—	—	—
	Gmina Dobrze	11	55	34	6	61	34	11	68	21	—	—	—
	Gmina Osiećciny	8	46	46	17	63	20	19	55	26	—	—	—
radziejowski	Miasto i Gmina Piotrków Kujawski	35	50	15	28	59	13	23	67	10	—	—	—
	Gmina Radziejów	22	67	11	39	44	17	50	50	0	—	—	—
	Gmina Topólka	25	56	19	24	49	27	22	64	14	—	—	—

cd. tabeli 19.

Powiat	Gmina/Miasto	Przedmioty humanistyczne			Przedmioty matematyczno-przyrodnicze			Język obcy					
		N	Ś	W	N	Ś	W	angielski			niemiecki		
								N	Ś	W	N	Ś	W
rypiński	Miasto Rypin	22	53	25	23	51	26	11	52	37	26	63	11
	Gmina Brzuze	21	59	21	21	57	22	26	72	1	—	—	—
	Gmina Rogowo	35	52	13	29	55	16	—	—	—	45	38	17
	Gmina Rypin	15	61	25	21	59	20	14	64	21	20	54	26
	Gmina Skrwilno	22	50	28	24	57	19	47	50	3	—	—	—
	Gmina Wąpielsk	46	46	8	42	46	12	—	—	—	39	53	8
sępoleński	Miasto i Gmina Kamień Kraj.	45	43	12	21	66	13	—	—	—	28	45	28
	Miasto i Gmina Sępólno Kraj.	33	55	12	27	60	13	22	60	18	23	55	22
	Gmina Sośno	21	67	12	33	56	12	40	56	4	—	—	—
	Miasto i Gmina Więcbork	40	45	16	29	57	14	26	56	18	22	65	13
świecki	Gmina Bukowiec	38	49	13	25	57	19	40	53	8	—	—	—
	Gmina Dragacz	34	54	12	28	63	9	30	59	11	—	—	—
	Gmina Drzycim	44	41	14	30	57	13	43	52	5	—	—	—
	Gmina Jeżewo	40	52	7	25	54	21	40	55	4	—	—	—
	Gmina Lniano	24	56	20	24	58	18	20	69	11	—	—	—
	Miasto i Gmina Nowe	38	52	10	26	62	11	67	33	0	32	52	16
	Gmina Osie	28	62	10	15	64	21	21	67	11	—	—	—
	Gmina Pruszcz	25	52	23	17	61	22	23	61	16	—	—	—
	Miasto i Gmina Świecie	29	57	14	28	57	15	25	56	19	—	—	—
	Gmina Świekatowo	33	51	16	24	57	18	41	53	6	—	—	—
toruński	Gmina Warlubie	31	61	8	34	50	16	33	59	8	—	—	—
	Miasto Chełmża	25	57	18	21	62	17	16	74	10	56	44	0
	Gmina Chełmża	26	53	21	28	56	17	27	61	12	—	—	—
	Gmina Czernikowo	28	58	13	31	57	12	30	61	9	—	—	—
	Gmina Lubicz	25	60	16	20	67	13	32	52	15	28	32	40
	Gmina Łubianka	38	55	8	31	55	14	38	55	8	—	—	—
	Gmina Łysomice	14	74	12	20	73	6	26	65	10	—	—	—
	Gmina Obrowo	31	49	20	29	52	19	38	54	8	—	—	—
	Gmina Wielka Nieszawka	13	57	30	28	45	28	26	53	21	—	—	—
tucholski	Gmina Zławieś Wielka	45	48	7	37	58	5	42	53	4	7	67	26
	Gmina Cekcyn	38	51	11	29	54	18	31	58	11	—	—	—
	Gmina Gostycyn	22	65	13	28	62	10	—	—	—	21	68	12
	Gmina Kęsowo	28	62	10	19	64	17	—	—	—	19	59	22
	Gmina Lubiewo	37	58	5	20	66	13	—	—	—	27	64	10
	Gmina Śliwice	41	49	10	31	51	18	39	51	10	—	—	—
wąbrzeski	Miasto i Gmina Tuchola	37	50	13	31	52	17	18	60	22	32	52	17
	Miasto Wąbrzeźno	43	49	8	33	52	15	35	52	13	24	63	13
	Gmina Dębowa Łąka	29	66	5	26	69	5	—	—	—	34	59	7
	Gmina Książki	49	40	11	25	58	18	27	61	13	—	—	—
	Gmina Płużnica	57	37	6	35	52	13	44	46	9	—	—	—
włocławski	Gmina Wąbrzeźno	27	54	19	17	60	23	—	—	—	13	63	24
	Miasto Kowal	20	58	22	16	76	7	9	75	16	—	—	—
	Gmina Baruchowo	30	39	30	26	61	13	50	39	11	—	—	—
	Gmina Boniewo	16	63	21	37	55	8	50	42	8	—	—	—
	Miasto i Gmina Brześć Kuj.	17	61	23	24	61	15	18	65	17	22	66	12
	Gmina Choceń	23	60	17	31	56	13	32	60	8	—	—	—
	Miasto i Gmina Chodecz	12	66	22	33	53	14	43	50	7	—	—	—
	Gmina Fabianki	27	51	22	31	60	9	37	54	9	14	67	19
	Miasto i Gmina Izbica Kuj.	19	68	13	28	61	11	—	—	—	14	56	31
	Gmina Kowal	26	59	15	37	56	7	30	70	0	—	—	—
	Gmina Lubanie	21	59	20	23	59	18	30	61	9	—	—	—
	Miasto i Gmina Lubień Kuj.	15	68	17	41	46	13	40	52	8	—	—	—
Miasto i Gmina Lubraniec	17	64	19	28	55	17	25	61	14	—	—	—	
Gmina Włocławek	28	54	18	35	53	12	40	44	16	—	—	—	

cd. tabeli 19.

Powiat	Gmina/Miasto	Przedmioty humanistyczne			Przedmioty matematyczno-przyrodnicze			Język obcy					
								angielski			niemiecki		
		N	S	W	N	S	W	N	S	W	N	S	W
żniński	Miasto i Gmina Barcin	20	61	19	27	59	15	29	58	13	—	—	—
	Gmina Gąsawa	21	67	11	21	62	16	28	62	10	—	—	—
	Miasto i Gmina Janowiec Wielkopolski	43	47	11	40	48	12	41	54	4	—	—	—
	Miasto i Gmina Łabiszyn	33	61	7	26	64	9	35	55	10	—	—	—
	Gmina Rogowo	27	59	15	33	53	13	35	61	4	—	—	—
	Miasto i Gmina Żnin	28	54	17	29	57	14	25	58	17	38	54	8
Miasta na prawach powiatu	Miasto Bydgoszcz	19	54	27	21	54	25	18	50	32	30	51	20
	Miasto Grudziądz	26	51	22	31	51	18	28	54	18	30	49	21
	Miasto Toruń	21	50	29	21	53	26	18	50	33	46	43	11
	Miasto Włocławek	29	48	23	29	50	21	22	50	28	39	49	12
Województwo kujawsko-pomorskie		25	54	20	26	55	19	26	54	20	27	55	19

Opracowała: Teresa Kutajczyk