

Barbara Przychodzeń

Analiza wyników sprawdzianu w województwie pomorskim w latach 2010-2012

Okręgowa Komisja Egzaminacyjna (OKE) w Gdańsku na podstawie wyników egzaminów zewnętrznych corocznie opracowuje sprawozdania dotyczące osiągnięć uczniów kończących poszczególne etapy edukacyjne. Dla wielu odbiorców sprawozdania te są podstawowym źródłem informacji o wynikach egzaminów w województwie pomorskim. Aby uzyskać dane dotyczące wyników egzaminów w skali kraju, należy sięgnąć po sprawozdania Centralnej Komisji Egzaminacyjnej (CKE). Zarówno sprawozdania opracowane w CKE, jak i w OKE zawierają między innymi informacje o:

- populacji zdających
- wynikach ogólnych
- wynikach z uwzględnieniem lokalizacji szkół
- wynikach na skali znormalizowanej (dziewięciostopniowej).

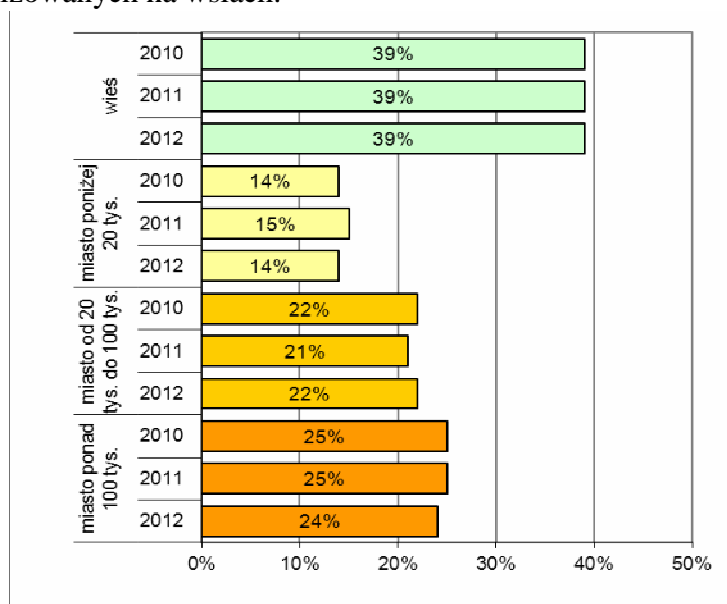
W niniejszym artykule porównano wyniki zdających, którzy rozwiązywali zadania z zestawów standardowych uzyskane w województwie pomorskim – z wynikami uzyskanymi w kraju. Zestawienia obejmują wyniki sprawdzianu w latach 2010-2012.

1. Populacja zdających

Do sprawdzianu w województwie pomorskim w 2010 roku przystąpiło 23 609 uczniów, w 2011 roku – 22 725, a w 2012 roku – 22 175 uczniów. W latach 2010-2012 zmalała populacja przystępujących do sprawdzianu o 1 434 uczniów.

W województwie pomorskim najwięcej szkół podstawowych (około 61%) funkcjonuje na wsi, a najmniej (około 9%) zlokalizowanych jest w miastach o liczbie ludności nieprzekraczającej 20 tysięcy. W miastach średniej wielkości (od 20 do 100 tysięcy mieszkańców) jest około 12% szkół, a w środowisku wielkomiejskim – około 18% szkół.

Na rysunku 1. przedstawiono odsetek uczniów przystępujących do sprawdzianu z uwzględnieniem lokalizacji szkół. Najwięcej zdających (około 39%) uczęszczało do szkół podstawowych zlokalizowanych na wsiach.



Rysunek 1. Odsetek uczniów przystępujących w województwie pomorskim do sprawdzianu w latach 2010-2012 z uwzględnieniem lokalizacji szkół

2. Wyniki średnie

W latach 2010-2012 statystyczny uczeń przystępujących do sprawdzianu z województwa pomorskiego uzyskał wynik o 1 punkt procentowy niższy od wyniku swojego rówieśnika w kraju.

W 2012 roku najwyższy wynik w kraju uzyskali zdający z województwa mazowieckiego (o 3 punkty procentowe wyższy od średniego wyniku w kraju), a najniższy – zdający z województw: zachodniopomorskiego, wielkopolskiego, warmińsko-mazurskiego i kujawsko-pomorskiego (o 2 punkty procentowe niższy od średniego wyniku w kraju)¹.

Analizując wyniki średnie uzyskane przez przystępujących do sprawdzianu w szkołach zlokalizowanych w poszczególnych powiatach województwa pomorskiego w 2012 roku dostrzegamy duży rozrzut wyników – 16 punktów procentowych (najniższy wynik odnotowano w powiatach człuchowskim i słupskim (50% punktów), a najwyższy w Sopocie (66% punktów))².

W tabeli 1. zestawiono różnice między wynikami zdających sprawdzian w danej grupie szkół w województwie pomorskim a średnim wynikiem krajowym. Największe różnice między przedstawionymi wynikami zdających wystąpiły w grupie szkół wiejskich. Szóstoklasista ze szkoły wiejskiej w województwie pomorskim uzyskiwał w latach 2010-2012 wynik o około 3 punkty procentowe niższy od wyniku szóstoklasisty ze statystycznej szkoły wiejskiej w kraju. Najmniejsze różnice w osiągnięciach wystąpiły między wynikami zdających z miast o liczbie ludności od 20 do 100 tysięcy.

Tabela 1. Różnice między wynikami przystępujących do sprawdzianu w danej grupie szkół w województwie pomorskim i w kraju (w punktach procentowych)

| Rok | Zdający ze szkół | | | | Ogół zdających |
|------|------------------|-----------------------|-----------------------------------|---------------------------|----------------|
| | wiejskich | w miastach do 20 tys. | w miastach od 20 tys. do 100 tys. | w miastach ponad 100 tys. | |
| 2010 | -3 | -2 | 0 | 1 | -1 |
| 2011 | -2 | -2 | 0 | 2 | -1 |
| 2012 | -3 | -1 | -1 | 1 | -1 |

W województwie pomorskim występuje znaczna różnica pomiędzy wynikami zdających ze szkół wiejskich a wynikami zdających z miast o liczbie mieszkańców powyżej 100 tysięcy. Szóstoklasiści ze szkół wiejskich uzyskali wyniki niższe od wyników szóstoklasistów ze szkół wielkomiejskich o 11 punktów procentowych w 2010 roku, o 10 punktów procentowych w 2011 roku i o 12 punktów procentowych w 2012 roku. W kraju, w latach 2010-2012, szóstoklasiści ze szkół wiejskich uzyskali wyniki niższe od wyników szóstoklasistów ze szkół wielkomiejskich odpowiednio o 7, 6 i 8 punktów procentowych (tabela 2.).

Tabela 2. Różnica między wynikami przystępujących do sprawdzianu ze szkół wiejskich a wynikami zdających z miast o liczbie mieszkańców powyżej 100 tysięcy w województwie pomorskim i w kraju (w punktach procentowych)

| Rok | Województwo pomorskie | | | Kraj | | |
|------|---------------------------------|---------------------------|----------------|---------------------------------|---------------------------|----------------|
| | Wynik średni zdających ze szkół | | Różnica wyniku | Wynik średni zdających ze szkół | | Różnica wyniku |
| | wiejskich | w miastach ponad 100 tys. | | wiejskich | w miastach ponad 100 tys. | |
| 2010 | 56% | 67% | -11 | 59% | 66% | -7 |
| 2011 | 59% | 69% | -10 | 61% | 67% | -6 |
| 2012 | 51% | 63% | -12 | 54% | 62% | -8 |

¹ źródło: Osiągnięcia szóstoklasistów w 2012 roku, Centralna Komisja Egzaminacyjna (www.cke.edu.pl)

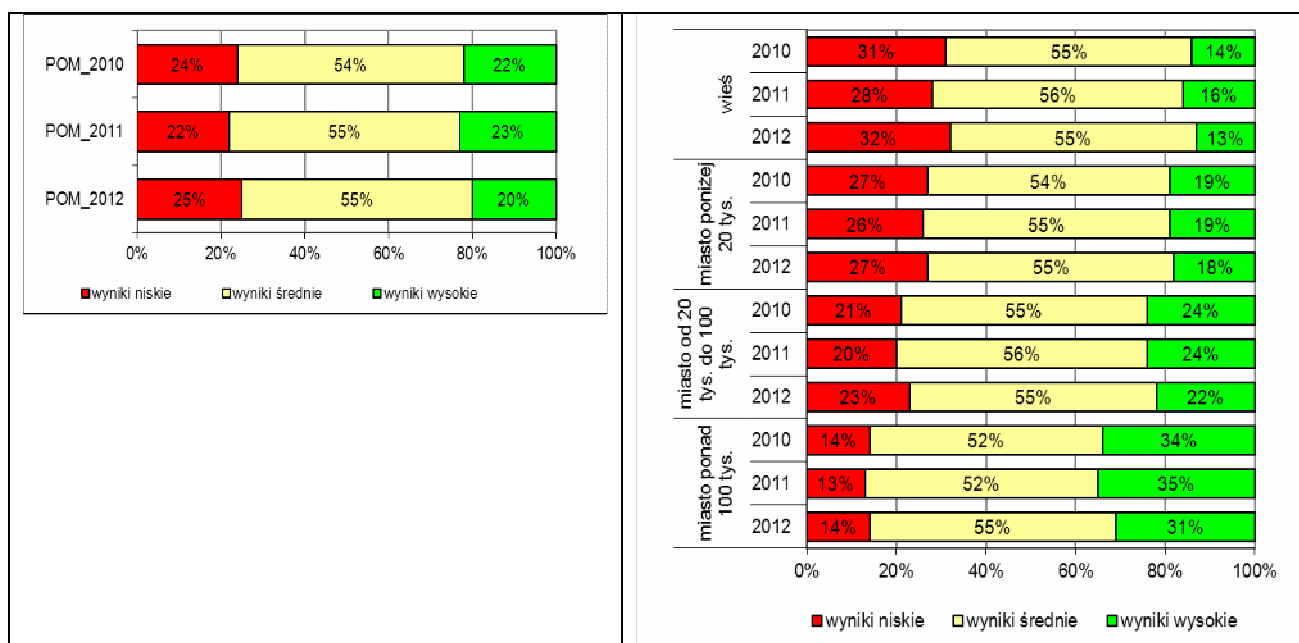
² źródło: Sprawozdanie ze sprawdzianu przeprowadzonego w kwietniu 2012 roku w szóstych klasach szkół podstawowych na terenie województwa pomorskiego, Okręgowa Komisja Egzaminacyjna w Gdańsku (www.oke.gda.pl)

W województwie pomorskim zauważa się większe niż w kraju **zjawisko polaryzacji** wyników uczniów ze sprawdzianu związane z lokalizacją szkoły.

3. Wyniki znormalizowane

W systemie egzaminów zewnętrznych do porównania wyników uczniów oraz średnich wyników szkół w różnych latach wykorzystuje się dziewięciostopniową skalę staninową, w której kolejne staniny, uwzględniające stopień trudności zestawu zadań, odpowiadają przedziałom wyników od najniższego do najwyższego. Przedziały te każdego roku ustala CKE na podstawie wyników populacji zdających w całym kraju. Skala staninowa umożliwia określenie pozycji ucznia na tle wszystkich zdających i pozycji szkoły na tle wszystkich szkół w kraju, w których do egzaminu przystąpiło co najmniej 5 uczniów.

Na dziewięciostopniowej skali wyników znormalizowanych wyróżnia się **trzy przedziały**: wyniki **niskie** (od stanina 1. do stanina 3.), wyniki **średnie** (od stanina 4. do stanina 6.) oraz wyniki **wysokie** (od stanina 7. do stanina 9.). W kraju, zgodnie z rozkładem normalnym wyników, około 23% zdających uzyskuje wyniki niskie, około 54% wyniki średnie i około 23% wyniki wysokie.



Rysunek 2. Rozkład liczebności wyników przystępujących do sprawdzianu w latach 2010-2012 w województwie pomorskim – ogółem oraz z uwzględnieniem lokalizacji szkół

W województwie pomorskim w 2012 roku w porównaniu do 2011 roku zauważa się wzrost (o około 3 punkty procentowe) odsetka uczniów o wynikach niskich i jednocześnie spadek (o około 3 punkty procentowe) odsetka uczniów uzyskujących wyniki wysokie. Z analizy rozkładu wyników zdających z uwzględnieniem lokalizacji szkoły dowiadujemy się, że co trzeci zdający na wsi uzyskuje niskie wyniki ze sprawdzianu. Im większa aglomeracja, tym bardziej maleje odsetek uczniów o wynikach niskich. Około jedna trzecia zdających ze szkół wielkomiejskich uzyskuje wysokie wyniki ze sprawdzianu. W każdej z wyróżnionych warstw obserwuje się w roku 2012 w porównaniu do roku 2010 i 2011 spadek odsetka uczniów o wynikach wysokich.

Podsumowanie

- Średnie wyniki sprawdzianu ogółu zdających w województwie pomorskim są niższe niż średnie wyniki zdających w kraju.
- Szóstoklasiści w województwie pomorskim ze szkół zlokalizowanych w miastach o liczbie ludności powyżej 100 tysięcy mieszkańców uzyskali wyższe wyniki od wyników szóstoklasistów z tej samej grupy szkół w kraju.
- Między wynikami zdających ze szkół wiejskich a wynikami zdającymi ze szkół wielkomiejskich utrzymuje się większy niż w kraju rozstęp wyników, który świadczy o dużym zróżnicowaniu osiągnięć tych uczniów.
- W każdej z warstw wyróżnionych ze względu na lokalizację szkoły, obserwuje się spadek wyników wysokich.