

Barbara Przychodzeń

Analiza wyników sprawdzianu w województwie kujawsko-pomorskim w latach 2010-2012

Okręgowa Komisja Egzaminacyjna (OKE) w Gdańsku na podstawie wyników egzaminów zewnętrznych corocznie opracowuje sprawozdania dotyczące osiągnięć uczniów kończących poszczególne etapy edukacyjne. Dla wielu odbiorców sprawozdania te są podstawowym źródłem informacji o wynikach egzaminów w województwie kujawsko-pomorskim. Aby uzyskać dane dotyczące wyników egzaminów w skali kraju, należy sięgnąć po sprawozdania Centralnej Komisji Egzaminacyjnej (CKE). Zarówno sprawozdania opracowane w CKE, jak i w OKE zawierają między innymi informacje o:

- populacji zdających
- wynikach ogólnych
- wynikach z uwzględnieniem lokalizacji szkół
- wynikach na skali znormalizowanej (dziewięciostopniowej).

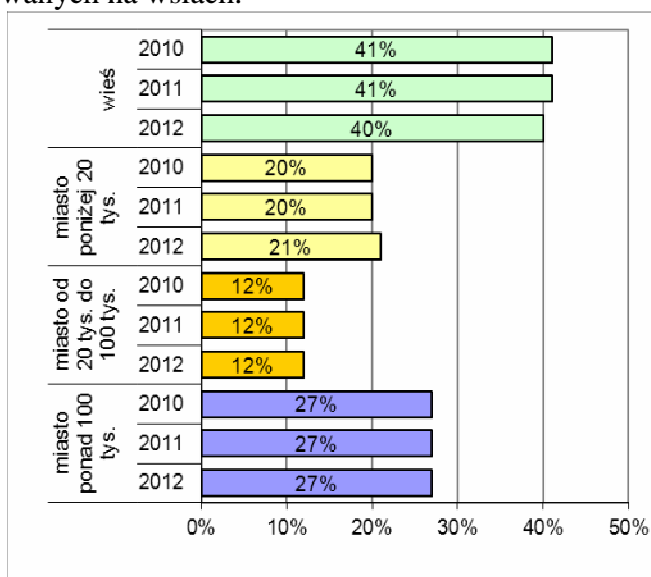
W niniejszym artykule porównano wyniki zdających, którzy rozwiązywali zadania z zestawów standardowych, uzyskane w województwie kujawsko-pomorskim z wynikami uzyskanymi w kraju. Zestawienia obejmują wyniki sprawdzianu w latach 2010-2012.

1. Populacja zdających

Do sprawdzianu w województwie kujawsko-pomorskim w 2010 roku przystąpiło 21 498 uczniów, w 2011 roku – 20 354, a w 2012 roku – 19 630 uczniów. W latach 2010-2012 zmalała populacja zdających sprawdzian o 1 868 uczniów.

W województwie kujawsko-pomorskim najczęściej szkół podstawowych (około 66%) funkcjonuje na wsi, a najmniej (około 6%) zlokalizowanych jest w miastach o liczbie ludności od 20 do 100 tysięcy mieszkańców. W miastach nieprzekraczającej 20 tysięcy mieszkańców jest około 12% szkół, a w środowisku wielkomiejskim – około 16% szkół.

Na rysunku 1. przedstawiono odsetek uczniów przystępujących do sprawdzianu w zależności od lokalizacji szkół. Najwięcej zdających (około 40%) uczęszczało do szkół podstawowych zlokalizowanych na wsiach.



Rysunek 1. Odsetek uczniów przystępujących w województwie kujawsko-pomorskim do sprawdzianu w latach 2010-2012 z uwzględnieniem lokalizacji szkół

2. Wyniki średnie

W latach 2010-2012 statystyczny zdający sprawdzian z województwa kujawsko-pomorskiego uzyskał wynik niższy od wyniku swojego rówieśnika w kraju.

W 2012 roku najwyższy wynik w kraju uzyskali zdający z województwa mazowieckiego (o 3 punkty procentowe wyższy od średniego wyniku w kraju), a najniższy – zdający z województw: zachodniopomorskiego, wielkopolskiego, warmińsko-mazurskiego i kujawsko-pomorskiego (o 2 punkty procentowe niższy od średniego wyniku w kraju)¹.

Analizując wyniki średnie uzyskane przez zdających sprawdzian w szkołach zlokalizowanych w poszczególnych powiatach województwa kujawsko-pomorskiego w 2012 roku, dostrzegamy znaczny rozrzut wyników – 11 punktów procentowych (najniższy wynik odnotowano w powiatach grudziądzkim, lipnowskim i nakielskim (51% punktów), a najwyższy w Toruniu (62% punktów))².

W tabeli 1. zestawiono różnice między wynikami zdających sprawdzian w danej grupie szkół w województwie kujawsko-pomorskim a średnim wynikiem krajowym. Największe różnice między przedstawionymi wynikami zdających wystąpiły w grupie szkół wielkomiejskich, najmniejsze – wystąpiły między wynikami zdających ze szkół wiejskich.

Tabela 1. Różnice między wynikami zdających sprawdzian w danej grupie szkół w województwie kujawsko-pomorskim i w kraju (w punktach procentowych)

Rok	Zdający ze szkół				Ogół zdających
	wiejskich	w miastach do 20 tys.	w miastach od 20 tys. do 100 tys.	w miastach ponad 100 tys.	
2010	-1	-1	-2	-2	-1
2011	-1	-1	-1	-1	-1
2012	-1	-2	-1	-3	-2

W latach 2010-2012 szóstoklasiści ze szkół wiejskich uzyskali wyniki niższe od wyników szóstoklasistów ze szkół wielkomiejskich o 6 punktów procentowych. W kraju zauważa się porównywalne z województwem kujawsko-pomorskim różnice między tymi wynikami w 2011 roku. Natomiast w 2010 i 2012 roku szóstoklasiści ze szkół wiejskich uzyskali wyniki niższe od wyników szóstoklasistów ze szkół wielkomiejskich odpowiednio o 7 i 8 punktów procentowych (tabela 2.).

Tabela 2. Różnica między wynikami zdających sprawdzian ze szkół wiejskich a wynikami zdających z miast o liczbie mieszkańców powyżej 100 tysięcy w województwie kujawsko-pomorskim i w kraju (w punktach procentowych)

Rok	Województwo kujawsko-pomorskie			Kraj		Różnica wyniku
	Wynik średni zdających ze szkół		Różnica wyniku	Wynik średni zdających ze szkół		
	wiejskich	w miastach ponad 100 tys.		wiejskich	w miastach ponad 100 tys.	
2010	58%	64%	-6	59%	66%	-7
2011	60%	66%	-6	61%	67%	-6
2012	53%	59%	-6	54%	62%	-8

W województwie kujawsko-pomorskim zauważa się mniejsze niż w kraju **zjawisko polaryzacji** wyników uczniów ze sprawdzianu związane z lokalizacją szkoły

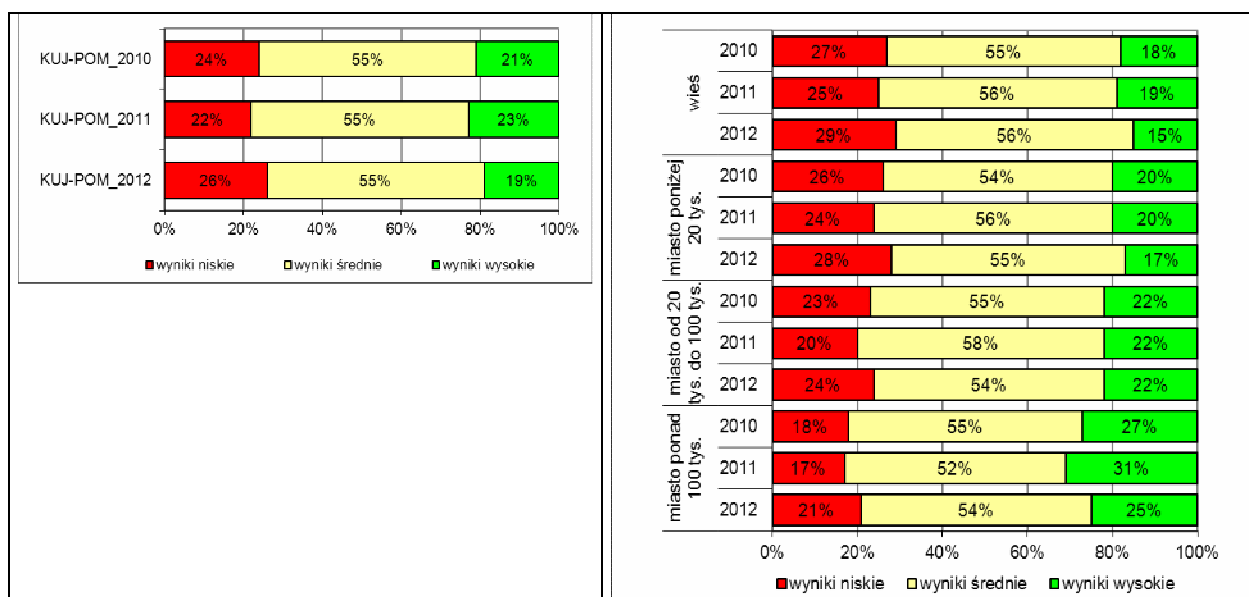
¹ źródło: *Osiągnięcia szóstoklasistów w 2012 roku*, Centralna Komisja Egzaminacyjna (www.cke.edu.pl)

² źródło: *Sprawozdanie ze sprawdzianu przeprowadzonego w kwietniu 2012 roku w szóstych klasach szkół podstawowych na terenie województwa kujawsko-pomorskiego*, Okręgowa Komisja Egzaminacyjna w Gdańsku (www.oke.gda.pl)

3. Wyniki znormalizowane

W systemie egzaminów zewnętrznych do porównania wyników uczniów oraz średnich wyników szkół w różnych latach wykorzystuje się dziewięciostopniową skalę staninową, w której kolejne staniny, uwzględniające stopień trudności zestawu zadań, odpowiadają przedziałom wyników od najniższego do najwyższego. Przedziały te każdego roku ustala CKE na podstawie wyników populacji zdających w całym kraju. Skala staninowa umożliwia określenie pozycji ucznia na tle wszystkich zdających i pozycji szkoły na tle wszystkich szkół w kraju, w których do sprawdzianu przystąpiło co najmniej 5 uczniów.

Na dziewięciostopniowej skali wyników znormalizowanych wyróżnia się **trzy przedziały**: wyniki **niskie** (od stanina 1. do stanina 3.), wyniki **średnie** (od stanina 4. do stanina 6.) oraz wyniki **wysokie** (od stanina 7. do stanina 9.). W kraju, zgodnie z rozkładem normalnym wyników, około 23% zdających uzyskuje wyniki niskie, około 54% wyniki średnie i około 23% wyniki wysokie.



Rysunek 2. Rozkład liczebności wyników zdających sprawdzian w latach 2010-2012 w województwie kujawsko-pomorskim – ogółem oraz z uwzględnieniem lokalizacji szkół

W województwie kujawsko-pomorskim w 2012 roku w porównaniu do 2011 roku zauważa się wzrost (o około 2 punkty procentowe) odsetka uczniów o wynikach niskich i jednocześnie spadek (o około 2 punkty procentowe) odsetka uczniów uzyskujących wyniki wysokie. Na podstawie analizy rozkładu wyników zdających z uwzględnieniem lokalizacji szkoły można stwierdzić, że najwięcej zdających ze szkół wiejskich i z miast nieprzekraczających 20 tysięcy mieszkańców uzyskuje niskie wyniki ze sprawdzianu. Im większa aglomeracja, tym bardziej wzrasta odsetek uczniów o wynikach wysokich. W każdej z wyróżnionych warstw obserwuje się w latach 2010-2012 wzrost odsetka uczniów o wynikach niskich.

Podsumowanie

- Średnie wyniki sprawdzianu w województwie kujawsko-pomorskim ogółem oraz w każdej z warstw wyróżnionych ze względu na lokalizację szkoły są niższe niż średnie wyniki zdających w kraju.
- Między wynikami zdających ze szkół wiejskich a wynikami zdającymi ze szkół wielkomiejskich utrzymuje się mniejszy niż w kraju rozstęp wyników, który świadczy o mniejszym zróżnicowaniu osiągnięć tych uczniów.
- W każdej z warstw wyróżnionych ze względu na lokalizację szkoły obserwuje się spadek wyników wysokich.