

Szanowni Państwo!

Przekazuję Państwu sprawozdanie z egzaminu maturalnego przeprowadzonego w 2012 roku, w którym przedstawiono informacje dotyczące absolwentów zdających egzamin po raz pierwszy, jak i maturzystów z lat ubiegłych.

W **rozdziale I** scharakteryzowano populację zdających egzamin maturalny w poszczególnych typach szkół.

W **rozdziale II** opisano najważniejsze działania związane z przygotowaniem i przebiegiem egzaminu maturalnego oraz proces sprawdzania prac egzaminacyjnych i ustalania wyników.

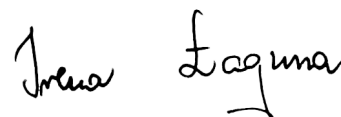
Rozdział III zawiera prezentację wyników egzaminu maturalnego przeprowadzonego w terminie głównym. Opisano w nim między innymi zdawalność egzaminu oraz wyniki egzaminu w części ustnej i w części pisemnej w poszczególnych typach szkół z przedmiotów obowiązkowych, jak również wyniki z przedmiotów dodatkowo wybranych. Zestawienia dotyczą także średnich wyników szkół oraz średnich wyników egzaminu maturalnego z przedmiotów obowiązkowych w powiatach województwa pomorskiego.

W **rozdziale IV** przedstawiono wyniki egzaminu maturalnego w terminie poprawkowym.

Na końcu opracowania zamieszczono **podsumowanie i wnioski**.

Powyższe treści zostały uzupełnione dodatkowymi zestawieniami wyników w **załączniku**. Zamieszczono w nim wyniki zdających egzamin po raz kolejny, którzy nie zdali egzaminu w poprzednich sesjach egzaminacyjnych, oraz tych, którzy chcieli poprawić uzyskane wcześniej wyniki. Podano normalizację wyników egzaminu maturalnego z najczęściej zdawanych przedmiotów oraz rozkłady liczebności wyników egzaminu w części pisemnej z przedmiotów obowiązkowych w powiatach województwa pomorskiego. Przedstawiono również łączną zdawalność egzaminu maturalnego w 2012 roku tegorocznych absolwentów zdających egzamin w terminie głównym, zdających w terminie dodatkowym oraz zdających w terminie poprawkowym.

Pragnę serdecznie podziękować wszystkim Państwu, którzy zaangażowali się w działania służące zorganizowaniu i przeprowadzeniu egzaminu maturalnego. Szczególnie dziękuję przewodniczącym i członkom zespołów egzaminacyjnych, przewodniczącym zespołów egzaminatorów i egzaminatorom, dyrektorom szkół, w których zorganizowaliśmy ośrodki oceniania prac oraz przedstawicielom Kuratorium Oświaty w Gdańsku, przedstawicielom szkół wyższych i przedstawicielom placówek doskonalenia nauczycieli, którzy obserwowali przebieg egzaminu.



Dyrektor

Okręgowej Komisji Egzaminacyjnej w Gdańsku

W sprawozdaniu zastosowano następujące skróty:

CKE	–	Centralna Komisja Egzaminacyjna
OKE	–	Okręgowa Komisja Egzaminacyjna w Gdańsku
PZE	–	przewodniczący zespołu egzaminacyjnego
SZE	–	szkolny zespół egzaminacyjny
ZN	–	zespół nadzorujący
PZN	–	przewodniczący zespołu nadzorującego
LO	–	liceum ogólnokształcące
LP	–	liceum profilowane
T	–	technikum
LU	–	uzupełniające liceum ogólnokształcące
TU	–	technikum uzupełniające
PP	–	poziom podstawowy egzaminu maturalnego
PR	–	poziom rozszerzony egzaminu maturalnego
MPO	–	egzamin maturalny z języka polskiego
MJA	–	egzamin maturalny z języka angielskiego
MJF	–	egzamin maturalny z języka francuskiego
MJN	–	egzamin maturalny z języka niemieckiego
MJR	–	egzamin maturalny z języka rosyjskiego
MBI	–	egzamin maturalny z biologii
MCH	–	egzamin maturalny z chemii
MFA	–	egzamin maturalny z fizyki i astronomii
MFI	–	egzamin maturalny z filozofii
MGE	–	egzamin maturalny z geografii
MHI	–	egzamin maturalny z historii
MHS	–	egzamin maturalny z historii sztuki
MHM	–	egzamin maturalny z historii muzyki
MIN	–	egzamin maturalny z informatyki
MKL	–	egzamin maturalny z języka łacińskiego i kultury antycznej
MMA	–	egzamin maturalny z matematyki
MWO	–	egzamin maturalny z wiedzy o społeczeństwie
<i>Rozporządzenie</i>	–	<i>Rozporządzenia Ministra Edukacji Narodowej z dnia 30 kwietnia 2007 roku w sprawie warunków i sposobu oceniania, klasyfikowania i promowania uczniów i słuchaczy oraz przeprowadzania sprawdzianów i egzaminów w szkołach publicznych (DzU z 2007 r., nr 83, poz. 562, z późniejszymi zmianami)</i>
<i>Procedury</i>	–	<i>Procedury organizowania i przeprowadzania egzaminu maturalnego w roku szkolnym 2011/2012</i>

Spis treści

Rozdział I. Populacja zdających egzamin maturalny	4
1. Zdający z uwzględnieniem typów rozwiązywanych zestawów egzaminacyjnych	4
2. Uczestnicy egzaminu z uwzględnieniem typów szkół	4
3. Uczestnicy egzaminu z uwzględnieniem lokalizacji szkół	5
4. Zdający z uwzględnieniem płci	6
5. Zdający z uwzględnieniem zdawanych przedmiotów	7
5.1. Przedmioty obowiązkowe	7
5.2. Przedmioty dodatkowo wybrane	8
6. Laureaci i finaliści olimpiad	9
7. Uczestnicy egzaminu maturalnego w powiatach	10
Rozdział II. Organizacja i przebieg egzaminu maturalnego	11
1. Przygotowanie egzaminu maturalnego przez OKE w Gdańsku	11
1.1. Spotkania z dyrektorami szkół	11
1.2. Przygotowanie egzaminatorów	11
2. Ewaluacja organizacji i przebiegu egzaminu maturalnego w szkołach	12
2.1. Powołanie obserwatorów i ich udział w obserwacji	12
2.2. Przygotowanie egzaminu w szkołach	13
2.3. Przebieg egzaminu w szkołach	14
3. Sprawdzanie prac egzaminacyjnych i komunikowanie wyników egzaminu	15
3.1. Ustalanie wyników części ustnej	15
3.2. Organizacja i przebieg sprawdzania części pisemnej	15
3.3. Ustalenie i przekazanie wyników egzaminu różnym odbiorcom	15
Rozdział III. Wyniki egzaminu maturalnego w terminie głównym	16
1. Wyniki egzaminu z przedmiotów obowiązkowych	16
1.1. Zdawalność egzaminu z uwzględnieniem typów szkół	16
1.2. Zdawalność egzaminu z uwzględnieniem lokalizacji szkół	17
1.3. Zdawalność egzaminu z uwzględnieniem płci zdających	18
1.4. Wyniki egzaminu w części ustnej	18
1.5. Wyniki egzaminu w części pisemnej	20
2. Wyniki egzaminu z przedmiotów dodatkowo wybranych	24
2.1. Wyniki egzaminu w części ustnej	24
2.2. Wyniki egzaminu w części pisemnej	24
3. Wyniki szkół z przedmiotów obowiązkowych	28
4. Wyniki egzaminu w powiatach z przedmiotów obowiązkowych	29
4.1. Zdawalność egzaminu	29
4.2. Wyniki egzaminu w części pisemnej	31
Rozdział IV. Wyniki egzaminu maturalnego w terminie poprawkowym	35
1. Zdawalność egzaminu z uwzględnieniem typów szkół	35
2. Wyniki egzaminu w części ustnej	35
3. Wyniki egzaminu w części pisemnej	36
4. Zdawalność egzaminu w powiatach	37
Podsumowanie i wnioski	39
Załącznik	40

Rozdział I. Populacja zdających egzamin maturalny

W niniejszym rozdziale przedstawiona została charakterystyka populacji zdających w województwie pomorskim. Przy interpretowaniu wyników egzaminu należy uwzględnić liczebność populacji maturzystów w poszczególnych typach szkół, lokalizację szkół i zróżnicowanie zdających ze względu na płeć.

1. Zdający z uwzględnieniem typów rozwiązywanych zestawów egzaminacyjnych

Do egzaminu maturalnego w maju 2012 roku przystąpiło **24 217 zdających w 429 szkołach**. Wśród nich byli także absolwenci z lat ubiegłych, z których część:

- nie zdała egzaminu maturalnego z obowiązkowego przedmiotu lub przedmiotów w części ustnej lub pisemnej w poprzednich sesjach egzaminacyjnych,
- podwyższała wyniki uzyskane poprzednio,
- przystępowała do egzaminu z przedmiotów dodatkowych, których nie zdawała wcześniej.

Zdający po raz pierwszy stanowili 84% osób przystępujących do egzaminu maturalnego, a pozostali zdawali egzamin po raz kolejny.

Zestawienie liczby zdających z uwzględnieniem typów rozwiązywanych zestawów egzaminacyjnych w województwie pomorskim przedstawiono w tabeli 1.

Tabela 1. Liczba zdających egzamin maturalny z uwzględnieniem typów rozwiązywanych zestawów egzaminacyjnych w województwie pomorskim

Symbol arkusza	Opis arkusza egzaminacyjnego	Zdający po raz pierwszy	Zdający po raz kolejny	Wszyscy zdający
A1	standardowy	18 982	5 172	24 154
A4	dla zdających słabo widzących (czcionka Arial 16 pkt)	21	5	26
A7	dla zdających niesłyszących	35	2	37
	Razem	19 038	5 179	24 217

2. Uczestnicy egzaminu z uwzględnieniem typów szkół

Do egzaminu maturalnego przystąpili absolwenci liceów ogólnokształcących (LO), liceów profilowanych (LP), techników (T), uzupełniających liceów ogólnokształcących (LU) i techników uzupełniających (TU).

Wśród szkół, z których absolwenci zdawali egzamin maturalny, dominowały licea ogólnokształcące – było ich w województwie pomorskim około 49%. Technika stanowiły niewiele ponad jedną czwartą wszystkich szkół w województwie, liceów profilowanych było około 4%, a uzupełniających liceów ogólnokształcących i techników uzupełniających około 21%.

Najliczniejszą grupę maturzystów (ponad 60% populacji zdających w województwie) stanowili absolwenci liceów ogólnokształcących. Jedna trzecia tegorocznych maturzystów to absolwenci techników, około 1% ukończyło licea profilowane, a około 5% – uzupełniające licea ogólnokształcące i technika uzupełniające.

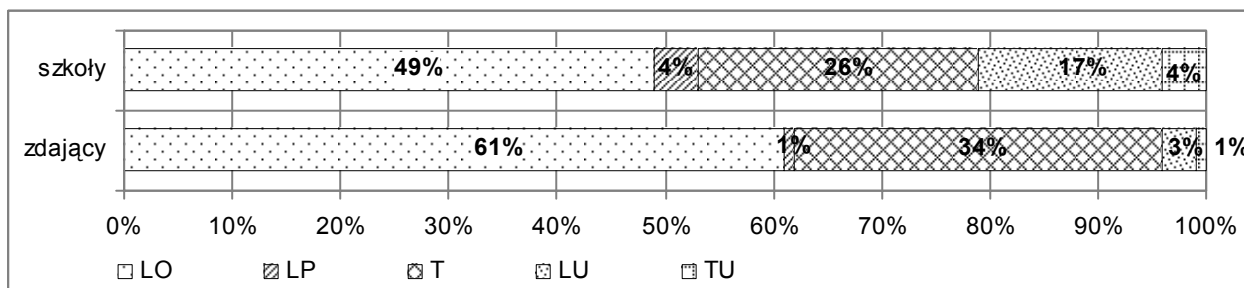
W tabeli 2. i 3. podano liczbę szkół, których absolwenci przystąpili do egzaminu maturalnego, i liczbę zdających w województwie pomorskim z uwzględnieniem typów szkół, a na rysunku 1. przedstawiono odsetek szkół i odsetek zdających z poszczególnych typów szkół.

Tabela 2. Liczba szkół, których absolwenci zdawali egzamin maturalny w województwie pomorskim z uwzględnieniem typów szkół

	Szkoly					Razem
	LO	LP	T	LU	TU	
Liczba	208	16	111	75	19	429

Tabela 3. Liczba osób, które zdawały egzamin maturalny w województwie pomorskim z uwzględnieniem typów szkół

	Zdający po raz pierwszy ¹					Razem	Zdający po raz kolejny	Wszyscy zdający
	LO	LP	T	LU	TU			
Liczba	11 583	214	6 465	657	119	19 038	5 179	24 217



Rysunek 1. Odsetek szkół i odsetek zdających w województwie pomorskim z uwzględnieniem typów szkół

3. Uczestnicy egzaminu z uwzględnieniem lokalizacji szkół

Spośród szkół, których absolwenci zdawali egzamin maturalny, wyróżniono cztery grupy szkół:

- wiejskie,
- zlokalizowane w miastach do 20 tys. mieszkańców,
- zlokalizowane w miastach od 20 tys. do 100 tys. mieszkańców,
- zlokalizowane w miastach powyżej 100 tys. mieszkańców.

Na tej podstawie wyodrębniono cztery populacje maturzystów z uwzględnieniem lokalizacji szkół, które ukończyli.

Szkoly

Spośród ogółu szkół, z których absolwenci przystąpili do egzaminu maturalnego, najwięcej szkół znajdowało się w miastach od 20 tys. do 100 tys. mieszkańców (42%) i w miastach powyżej 100 tys. mieszkańców (33%). W miastach liczących do 20 tys. mieszkańców zlokalizowanych było 17% szkół, natomiast na wsiach – około 8%. Struktura szkolnictwa ponadgimnazjalnego w środowisku wiejskim jest inna niż w miastach – przeważają technika (około 47% szkół).

Zróżnicowanie liczby i odsetka poszczególnych typów szkół w województwie z uwzględnieniem ich lokalizacji przedstawiono w tabeli 4. Odsetek szkół odniesiono do liczby szkół ze względu na ich lokalizację.

¹ Jako liczbę zdających przyjęto liczbę absolwentów, którzy przystąpili co najmniej do jednego egzaminu – w części ustnej lub pisemnej.

Tabela 4. Liczba i odsetek poszczególnych typów szkół w województwie pomorskim z uwzględnieniem lokalizacji szkół

Lokalizacja szkoły	Liczba i odsetek szkół, których absolwenci przystąpili do egzaminu maturalnego											
	LO		LP		T		LU		TU		Razem	
	Liczba	%	Liczba	%	Liczba	%	Liczba	%	Liczba	%	Liczba	%
Wieś	8	23,5	0	0,0	16	47,1	10	29,4	0	0,0	34	100
Miasto do 20 tys. mieszkańców	35	49,3	2	2,8	21	29,6	11	15,5	2	2,8	71	100
Miasto od 20 tys. do 100 tys. mieszkańców	92	50,5	8	4,4	44	24,2	29	15,9	9	4,9	182	100
Miasto powyżej 100 tys. mieszkańców	73	51,4	6	4,2	30	21,1	25	17,6	8	5,6	142	100
Woj. pomorskie	208	48,5	16	3,7	111	25,9	75	17,5	19	4,4	429	100

Zdający

Największy odsetek zdających (około 47%) uczęszczał do szkół zlokalizowanych w miastach od 20 tys. do 100 tys. mieszkańców. Ponad jedna trzecia zdających była absolwentami szkół, które funkcjonowały w miastach powyżej 100 tys. mieszkańców, a około 13% ukończyło szkoły w miastach do 20 tysięcy mieszkańców. Do szkół wiejskich uczęszczało 4% zdających, z których trzy czwarte uczyło się w technikach.

Różnicowanie liczby i odsetka zdających egzamin po raz pierwszy w wersji standardowej w poszczególnych typach szkół z uwzględnieniem ich lokalizacji przedstawiono w tabeli 5. Odsetek zdających odniesiono do liczby zdających ze względu na lokalizację szkół.

Tabela 5. Liczba i odsetek zdających w poszczególnych typach szkół w województwie pomorskim z uwzględnieniem lokalizacji szkół

Lokalizacja szkoły	Liczba i odsetek zdających											
	LO		LP		T		LU		TU		Razem	
	Liczba	%	Liczba	%	Liczba	%	Liczba	%	Liczba	%	Liczba	%
Wieś	124	16,3	0	0,0	579	76,0	59	7,7	0	0,0	762	100
Miasto do 20 tys. mieszkańców	1 502	63,1	23	1,0	766	32,2	87	3,7	3	0,1	2 381	100
Miasto od 20 tys. do 100 tys. mieszkańców	5 170	57,6	110	1,2	3 358	37,4	287	3,2	48	0,5	8 973	100
Miasto powyżej 100 tys. mieszkańców	4 754	69,2	80	1,2	1 742	25,4	222	3,2	68	1,0	6 866	100
Woj. pomorskie	11 550	60,8	213	1,1	6 445	34,0	655	3,5	119	0,6	18 982	100

4. Zdający z uwzględnieniem płci

Wśród tegorocznych absolwentów zdających egzamin maturalny w wersji standardowej było o 2 189 więcej kobiet niż mężczyzn. Różnica ta wystąpiła głównie wśród absolwentów liceów ogólnokształcących i uzupełniających liceów ogólnokształcących. W technikach i technikach uzupełniających było inaczej – egzamin maturalny zdawało więcej mężczyzn niż kobiet (tabela 6.)

Tabela 6. Liczba i odsetek zdających w poszczególnych typach szkół w województwie pomorskim z uwzględnieniem płci

Płeć	Liczba i odsetek zdających											
	LO		LP		T		LU		TU		Razem	
	Liczba	%	Liczba	%	Liczba	%	Liczba	%	Liczba	%	Liczba	%
Kobiety	7 049	66,6	144	1,4	2 957	27,9	386	3,6	49	0,5	10 585	100
Mężczyźni	4 500	53,6	69	0,8	3 488	41,5	269	3,2	70	0,8	8 396	100

5. Zdający z uwzględnieniem zdawanych przedmiotów

Maturzyści zdawali egzamin z przedmiotów obowiązkowych i przedmiotów dodatkowo wybranych zgodnie z wyborem potwierdzonym w pisemnej deklaracji złożonej dyrektorowi szkoły.

5.1. Przedmioty obowiązkowe

Absolwent przystępujący do egzaminu maturalnego po raz pierwszy **zdawał obowiązkowo**

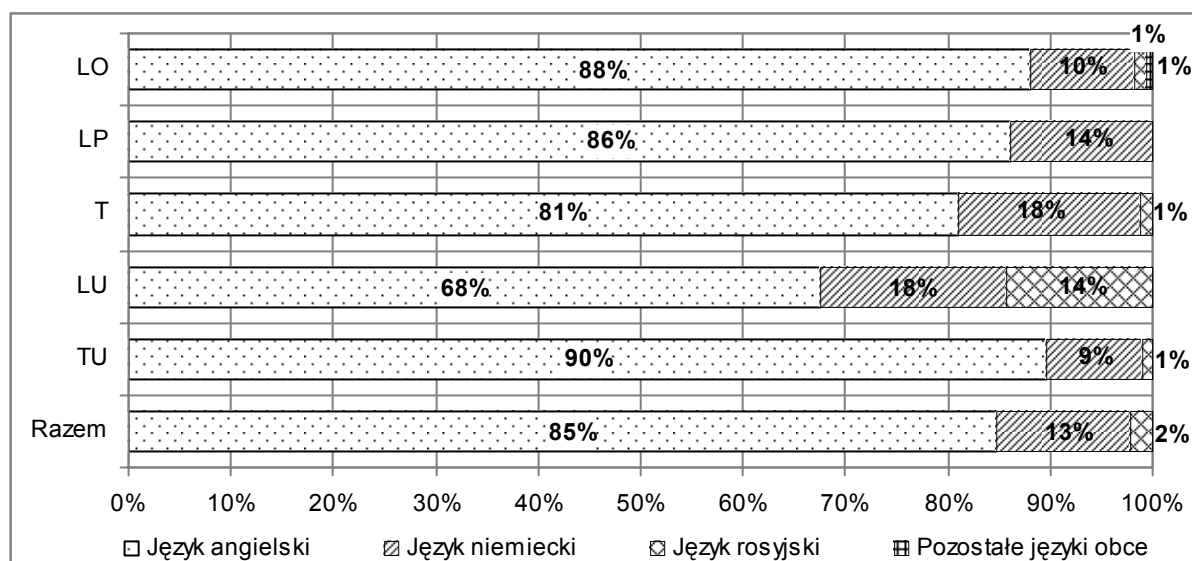
- **w części ustnej:**

- język polski,
- język obcy nowożytny wybrany spośród języków: angielskiego, francuskiego, hiszpańskiego, niemieckiego, rosyjskiego i włoskiego – bez określenia poziomu,
- język mniejszości narodowej, jeśli był absolwentem szkoły lub oddziału z językiem nauczania mniejszości narodowej,

- **w części pisemnej:**

- język polski na poziomie podstawowym,
- matematykę na poziomie podstawowym,
- język obcy nowożytny, ten sam co w części ustnej, na poziomie podstawowym
- język mniejszości narodowej, jeśli był absolwentem szkoły lub oddziału z językiem nauczania mniejszości narodowej.

Zróżnicowanie odsetka zdających języki obce nowożytne przedstawiono na rysunku 2.



Rysunek 2. Procentowy rozkład liczby zdających egzamin z obowiązkowych języków obcych nowożytnych w poszczególnych typach szkół w województwie pomorskim

Najczęściej wybieranym przez tegorocznych zdających językiem obcym nowożytnym był język angielski. Wybrało go 16 019 zdających. Język niemiecki zdecydowało się zdawać 2 472 maturzystów, a język rosyjski – 279.

5.2. Przedmioty dodatkowo wybrane

Absolwent **miał prawo** przystąpić w danym roku do egzaminu maturalnego z nie więcej niż sześciu **przedmiotów dodatkowych**:

- **w części ustnej z:**

- języka obcego nowożytnego (bez określenia poziomu),
- języka mniejszości narodowej – z wyjątkiem absolwentów szkół lub oddziałów z nauczaniem języka danej mniejszości narodowej,
- języka mniejszości etnicznej,
- języka regionalnego.

- **w części pisemnej z:**

- języka polskiego na poziomie rozszerzonym,
- matematyki na poziomie rozszerzonym,
- języka obcego nowożytnego – jeśli był to ten sam język, który zadeklarował jako przedmiot obowiązkowy – na poziomie rozszerzonym,
- języka obcego nowożytnego – jeśli był to inny język niż zadeklarowany jako przedmiot obowiązkowy – na poziomie podstawowym albo rozszerzonym
- biologii, chemii, filozofii, fizyki i astronomii, geografii, historii, historii muzyki, historii sztuki, informatyki, języka łacińskiego i kultury antycznej, języka mniejszości etnicznej, języka mniejszości narodowej, języka regionalnego, wiedzy o społeczeństwie, wiedzy o tańcu na poziomie podstawowym albo rozszerzonym,
- z języka mniejszości narodowej – na poziomie rozszerzonym – jeśli był absolwentem szkoły lub oddziału z językiem nauczania mniejszości narodowej, w których zajęcia są prowadzone w tym języku.

Absolwenci szkół lub oddziałów dwujęzycznych, którzy wybrali jako przedmiot dodatkowy język obcy nowożytny będący drugim językiem nauczania, mogli przystąpić do egzaminu z tego języka w części ustnej albo w części pisemnej, albo w obu tych częściach na poziomie określonym dla szkół dwujęzycznych.

Egzamin maturalny z języka obcego nowożytnego jako przedmiotu dodatkowego mógł być zdawany w części ustnej albo w części pisemnej, albo w obu tych częściach.

Egzamin maturalny z języka mniejszości narodowej, języka mniejszości etnicznej lub języka regionalnego jako przedmiotu dodatkowego, mógł być zdawany w części ustnej albo w części pisemnej, albo w obu częściach egzaminu.

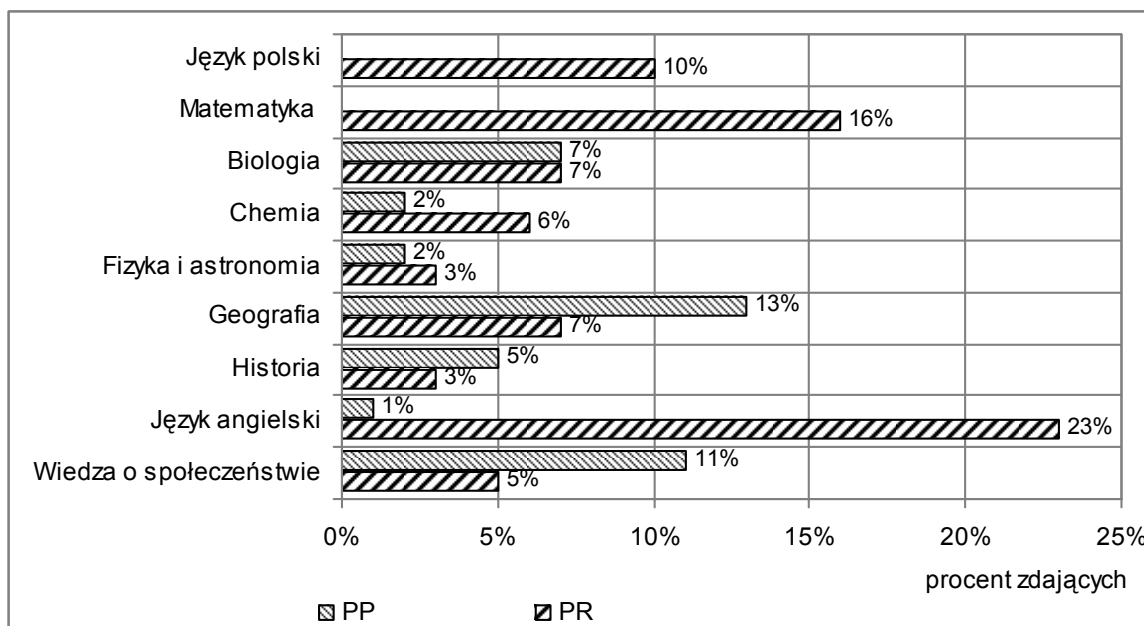
Wybór przedmiotu zdawanego na egzaminie maturalnym nie zależał od typu szkoły, do której uczęszcza absolwent ani od przedmiotów nauczanych w szkole.

Spośród tych, którzy przystąpili do egzaminu po raz pierwszy, 12 216 (64%) maturzystów wybrało co najmniej jeden przedmiot dodatkowy. Natomiast 6 766 zdających (36%) zdawało wyłącznie egzaminy z przedmiotów obowiązkowych, nie zdawało żadnego przedmiotu dodatkowego.

Najczęściej wybieranym przedmiotem dodatkowym na poziomie podstawowym przez tegorocznych absolwentów była geografia, którą wybrało około 13% zdających. Na drugim miejscu usytuowała się wiedza o społeczeństwie wybrana przez około 11% zdających.

Najbardziej popularne przedmioty dodatkowo wybrane na poziomie rozszerzonym to język angielski, wybrany przez 23% zdających, i matematyka – 16% zdających.

Na rysunku 3. zestawiono najczęściej wybierane przez zdających przedmioty dodatkowe na poziomie podstawowym i rozszerzonym.



Rysunek 3. Odsetek zdających przedmioty dodatkowe wybrane na poziomie podstawowym i rozszerzonym w województwie pomorskim

6. Laureaci i finaliści olimpiad

Z egzaminu maturalnego z danego przedmiotu byli zwolnieni laureaci i finaliści olimpiad przedmiotowych, których wykaz, na dwa lata przed egzaminem, ogłosił dyrektor Centralnej Komisji Egzaminacyjnej.

Laureatom i finalistom olimpiad przedmiotowych na świadectwie dojrzałości zamiast wyniku egzaminu maturalnego z danego przedmiotu wpisuje się „zwolniony” albo „zwolniona” oraz zamieszcza się adnotację o posiadanym tytule i uzyskaniu z egzaminu maturalnego 100% punktów.

Na podstawie zaświadczenia stwierdzającego uzyskanie tytułu laureata lub finalisty olimpiady przedmiotowej zwolniono **48 osób** z egzaminu z odpowiedniego przedmiotu. Liczbę osób zwolnionych z egzaminu przedstawiono w tabeli 7.

Tabela 7. Liczba osób zwolnionych z egzaminu maturalnego z poszczególnych przedmiotów na podstawie zaświadczenia stwierdzającego uzyskanie tytułu laureata lub finalisty olimpiady przedmiotowej w województwie pomorskim

Przedmiot egzaminacyjny	Liczba zwolnionych
Biologia	6
Chemia	2
Filozofia	2
Fizyka i astronomia	2
Geografia	3
Historia	10
Historia sztuki	2
Informatyka	2
Język angielski	2
Język francuski	2
Język łaciński i kultura antyczna	1
Język niemiecki	1
Język polski	12
Język rosyjski	1
Matematyka	2
Wiedza o społeczeństwie	2

7. Uczestnicy egzaminu maturalnego w powiatach

Zróżnicowanie liczby szkół w powiatach z uwzględnieniem typów szkół przedstawiono w tabeli 8.

Tabela 8. Liczba szkół, których absolwenci zdawali egzamin maturalny w poszczególnych typach szkół w powiatach województwa pomorskiego

Powiat/masto	Liczba szkół					Razem
	LO	LP	T	LU	TU	
bytowski	5	1	4	3	0	13
chojnicki	10	1	5	2	1	19
człuchowski	5	0	6	1	0	12
gdański	4	0	2	2	0	8
kartuski	9	0	6	4	0	19
kościerski	5	1	4	2	0	12
kwidzyński	7	0	5	1	0	13
łęborski	10	0	5	3	0	18
malborski	7	0	3	2	1	13
nowodworski	2	1	1	0	0	4
pucki	7	0	5	2	1	15
słupski	1	0	2	1	1	5
starogardzki	10	0	8	6	1	25
tczewski	4	0	4	2	0	10
wejherowski	7	1	5	5	0	18
sztumski	12	3	4	5	4	28
Gdańsk	49	3	16	17	5	90
Gdynia	23	3	14	7	3	50
Słupsk	23	1	10	9	2	45
Sopot	8	1	2	1	0	12
Woj. pomorskie	208	16	111	75	19	429

Informacje o liczbie zdających egzamin maturalny w poszczególnych powiatach i typach szkół zamieszczono w rozdziale III.

Rozdział II. Organizacja i przebieg egzaminu maturalnego

Zasady organizacji i przeprowadzania egzaminu maturalnego zostały określone w *Rozporządzeniu Ministra Edukacji Narodowej z dnia 30 kwietnia 2007 roku w sprawie warunków i sposobu oceniania, klasyfikowania i promowania uczniów i słuchaczy oraz przeprowadzania sprawdzianów i egzaminów w szkołach publicznych* (DzU z 2007 r., nr 83, poz. 562 z późniejszymi zmianami), zwanym dalej *Rozporządzeniem*, oraz w opracowanych przez Centralną Komisję Egzaminacyjną na podstawie tego rozporządzenia *Procedurach organizowania i przeprowadzania egzaminu maturalnego w roku szkolnym 2011/2012*, zwanych dalej *Procedurami*.

Egzamin maturalny w województwie pomorskim przeprowadziła Okręgowa Komisja Egzaminacyjna w Gdańsku. Za jego organizację i przebieg w szkołach odpowiadali przewodniczący zespołów egzaminacyjnych (dyrektorzy szkół).

1. Przygotowanie egzaminu maturalnego przez OKE w Gdańsku

Działania związane z przygotowaniem egzaminu maturalnego obejmowały przygotowanie dyrektorów szkół i ich zastępców, nauczycieli przedmiotów maturalnych i uczniów, którzy zadeklarowali udział w egzaminie, oraz egzaminatorów.

1.1. Spotkania z dyrektorami szkół

Przygotowania do przeprowadzenia egzaminu maturalnego zostały zaplanowane i przebiegały zgodnie z harmonogramem wynikającym z terminów określonych w *Rozporządzeniu*.

W celu przygotowania szkolnych zespołów egzaminacyjnych do przeprowadzania egzaminu maturalnego dyrektor OKE przeprowadził dwa cykle szkoleń:

- we wrześniu i październiku 2011 roku – poświęcone omówieniu wyników egzaminu maturalnego w 2011 roku oraz przygotowaniu i przeprowadzeniu egzaminu maturalnego w 2012 roku. Uczestnicy otrzymali płyty CD z nagraniem *Materiałami pomocniczymi* zawierającymi między innymi sprawozdania przedmiotowe z egzaminu maturalnego w 2011 roku, komunikaty dyrektora CKE dotyczące przeprowadzania egzaminu maturalnego w roku szkolnym 2011/2012 oraz propozycję ramowego harmonogramu działań związanego z przeprowadzeniem egzaminu maturalnego w roku szkolnym 2011/2012
- w kwietniu 2012 roku – dotyczące zasad organizacji i przeprowadzania egzaminu maturalnego w 2012 roku. Szczegółowo omówiono obowiązujące od tego roku zapisy w *Rozporządzeniu* i *Procedurach*.

1.2. Przygotowanie egzaminatorów

Kandydaci na egzaminatorów egzaminu maturalnego są szkoleni według ramowego programu szkoleń, który jest opublikowany w *Rozporządzeniu Ministra Edukacji Narodowej z dnia 21 kwietnia 2009 roku w sprawie ramowego programu szkolenia kandydatów na egzaminatorów, sposobu przeprowadzania ewidencji egzaminatorów oraz trybu wpisywania i skreślenia z ewidencji* (Dz.U. z 2009 r. Nr 70, poz. 600 z późniejszymi zmianami). Głównym celem szkolenia jest przygotowanie kandydatów do wykonywania zadań egzaminatorów, a w szczególności rozwinięcie umiejętności obiektywnego oceniania zadań otwartych.

W bazie Okręgowej Komisji Egzaminacyjnej w Gdańsku wpisanych jest **4 370** egzaminatorów z województwa pomorskiego.

Jesienią 2011 roku i w 2012 roku przeprowadzono cykl szkoleń doskonalących dla egzaminatorów języków obcych, których celem było zapoznanie z nową formą egzaminu ustnego oraz z nowym sposobem oceny odpowiedzi zdających podczas egzaminów ustnych.

2. Ewaluacja organizacji i przebiegu egzaminu maturalnego w szkołach

W ewaluacji egzaminu maturalnego wykorzystano następujące metody badawcze:

- obserwację uczestniczącą,
- analizę dokumentacji,
- wywiad indywidualny.

Obserwatorzy rejestrowali przebieg egzaminu w arkuszu obserwacji. Pytano obserwatorów między innymi o przygotowanie sali egzaminacyjnej, wypełnianie zadań przez przewodniczącego i członków zespołu nadzorującego przebieg egzaminu, o zachowanie zdających i zakłócenia egzaminu. W przypadkach odpowiedzi negatywnych proszono o komentarz. Obserwatorzy mieli też możliwość napisania własnych uwag na końcu arkusza obserwacji.

Pracownicy OKE w Gdańsku sprawdzali sposób zapakowania przesyłek zawierających materiały egzaminacyjne od dyrektorów szkół oraz zgodność liczby przekazanych zestawów z opisem na bezpiecznych kopertach. Po uporządkowaniu dokumentacji egzaminacyjnej dokonano jej przeglądu pod kątem kompletności i poprawności wypełnienia oraz zgodności składów zespołów nadzorujących w salach egzaminacyjnych z zapisami *Rozporządzenia*. Szczegółowej analizie poddano uwagi dyrektorów szkół dotyczące przebiegu egzaminu.

Na podstawie spostrzeżeń obserwatorów oraz wyników formalnej analizy dokumentacji egzaminacyjnej opracowano wnioski dotyczące organizacji i przebiegu egzaminu w szkołach.

Uwagi i komentarze obserwatorów zapisano kursywą. Informacje pochodzące od różnych odbiorców rozdzielono średnikami.

2.1. Powołanie obserwatorów i ich udział w obserwacji

Na podstawie § 143 pkt 4 *Rozporządzenia* przebieg egzaminu mogli obserwować delegowani przedstawiciele organów sprawujących nadzór pedagogiczny, organów prowadzących szkoły, szkół wyższych i placówek doskonalenia nauczycieli, upoważnieni przez dyrektora OKE w Gdańsku.

Kuratorzy oświaty, prezydenci miast, starostowie powiatów, rektorzy szkół wyższych oraz dyrektorzy placówek doskonalenia nauczycieli mogli zgłosić swoich pracowników do przeprowadzenia obserwacji przebiegu egzaminu.

Dyrektor OKE w Gdańsku wydał łącznie **113** upoważnień do obserwacji przebiegu egzaminu w części pisemnej i **5** upoważnień do obserwacji przebiegu egzaminu w części ustnej na terenie województwa pomorskiego. Obserwatorzy odwiedzili około 32% zespołów szkół. W niektórych z nich przyglądali się przebiegowi egzaminu z kilku przedmiotów.

Do WBiA OKE w Gdańsku przekazano **100** wypełnionych arkuszy obserwacji z przebiegu egzaminu w części pisemnej maturalnego i **5** wypełnionych arkuszy obserwacji z przebiegu egzaminu w części ustnej.

Tabela 9. Arkusze obserwacji części pisemnej egzaminu maturalnego z uwzględnieniem przedmiotu egzaminu

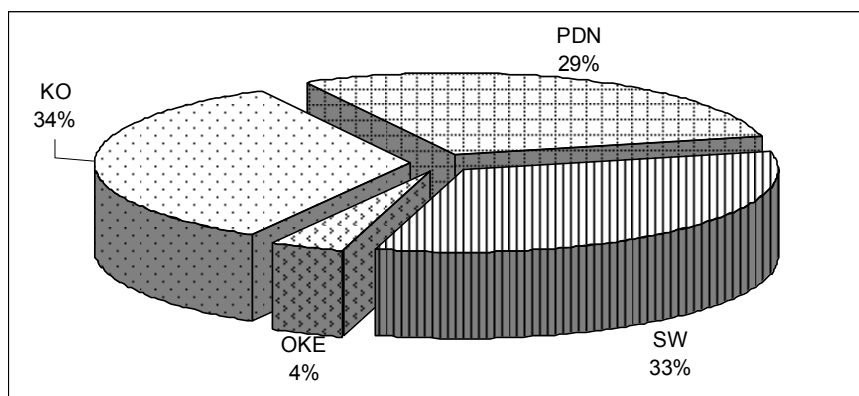
Symbol przedmiotu i liczba przekazanych arkuszy obserwacji										
MPO	MJA	MJN	MBI	MCH	MGE	MHI	MFA	MIN	MMA	MWO
30	9	3	6	7	8	6	4	3	18	6

Najwięcej arkuszy obserwacji (34% wszystkich) przekazali przedstawiciele organów sprawujących nadzór pedagogiczny. Ze względu na liczebność wypełnionych arkuszy kolejną grupę stanowili przedstawiciele szkół wyższych (33%). Natomiast 29% arkuszy obserwacji przekazali przedstawiciele placówek doskonalenia nauczycieli i 4% pracownicy OKE w Gdańsku.

Zestawienie przekazanych arkuszy obserwacji części pisemnej egzaminu maturalnego wypełnionych przez poszczególne grupy obserwatorów przedstawiono w tabeli 10. i na rysunku 4.

Tabela 10. Liczba przekazanych do OKE w Gdańsku arkuszy obserwacji części pisemnej według grup obserwatorów

Liczba arkuszy obserwacji wypełnionych przez przedstawicieli				Łączna liczba przekazanych arkuszy obserwacji
komisji egzaminacyjnej (OKE)	organów sprawujących nadzór pedagogiczny (KO)	placówek doskonalenia nauczycieli (PDN)	szkół wyższych (SW)	
4	36	30	35	105



Rysunek 4. Przekazane do OKE w Gdańsku arkusze obserwacji według grup obserwatorów

Spośród wszystkich sal egzaminacyjnych w danej szkole obserwator wybierał jedną, w której przebywał od początku do końca trwania egzaminu, obserwując zgodność jego przebiegu z *Procedurami* i przekazywanie przewodniczącemu zespołu egzaminacyjnego zabezpieczonych zestawów wraz z dokumentacją egzaminacyjną.

2.2. Przygotowanie egzaminu w szkołach

Na podstawie § 64 ust.1 *Rozporządzenia* za organizację i przebieg egzaminu maturalnego w szkołach odpowiadali dyrektorzy szkół. Zdaniem obserwatorów zadbali oni o przygotowanie sal egzaminacyjnych zgodnie z *Procedurami*. W części pisemnej egzaminu wszyscy zdający siedzieli przy osobnych stolikach ustawionych w jednym kierunku, w odległości zapewniającej samodzielność pracy.

W salach przygotowano przysługujące zdającym, na niektórych przedmiotach, dodatkowe wyposażenie oraz materiały i przybory pomocnicze.

Zarejestrowano następujące uwagi dotyczące przygotowania sali egzaminacyjnych i organizacji pracy przewodniczącego zespołu nadzorującego: *Przed rozpoczęciem egzaminu uczeń zgłosił, że siedzi przy ławce, w której są nierówności, co może spowodować podziurawienie arkusza. Stolik wymieniono (godz. 9.00); Sala nie była wietrzona przed egzaminem. Uczniowie zgłaszali, że jest duszno. Stoliki nie były stabilne, stukwały o kafle podłogowe. Podłożono gazety, aby wyrównać poziom. Kilka nadal stukało. W sali nie przygotowano miejsca dla obserwatora; Dopiero podczas przygotowywania sali z wizytówek całej klasy wyodrębniono i posortowano alfabetycznie wizytówki osób piszących maturę rozszerzoną z matematyki. Zajęło to trochę czasu – a można było tę czynność wykonać wcześniej.*

2.3. Przebieg egzaminu w szkołach

W większości sal egzaminacyjnych rozdano zestawy egzaminacyjne nie wcześniej niż o godzinie 9⁰⁰. W dziesięciu obserwowanych salach przewodniczący zespołu nadzorującego polecił rozdać zestawy uczniom kilka minut przed godziną 9⁰⁰. *Arkusze rozdano o godz. 8.50, ale słuchacze dopiero o 9.00 rozcinali kartki arkusza i sprawdzali zawartość.*

Zdecydowana większość obserwatorów pozytywnie ustosunkowała się do stwierdzeń dotyczących **pracy przewodniczących i członków zespołów nadzorujących** przebieg egzaminu. Pisali, że: *Egzamin został przeprowadzony bardzo sprawnie i przebiegał w spokojnej atmosferze.*

Zachowanie zdających podczas egzaminu, w obserwowanych salach, było zgodne z zapisami w *Procedurach*.

Żaden z obserwatorów nie stwierdził, że w trakcie egzaminu zaistniały zdarzenia mogące być podstawą do jego unieważnienia. Z informacji przekazanych przez obserwatorów oraz dyrektorów szkół wynika, że egzamin maturalny przebiegał zgodnie z *Procedurami*. *Egzamin przeprowadzono całkowicie bez zastrzeżeń. Zgodnie z regulaminem. Brak jakichkolwiek zastrzeżeń czy uwag krytycznych.; Nie mam zastrzeżeń do sposobu i trybu przeprowadzania egzaminu.*

Podczas odbioru przesyłek kurierskich z materiałami egzaminacyjnymi ze szkół w OKE w Gdańsku wstępnie analizowano **dokumentację egzaminacyjną**. Następnie po uporządkowaniu dokumentacji egzaminacyjnej według identyfikatorów poszczególnych szkół możliwa była jej szczegółowa analiza. Stwierdzono, że w zdecydowanej większości szkół dokumentacja egzaminacyjnej była kompletna i przygotowana prawidłowo, zgodnie z obowiązującą *Procedurą*. W nielicznych szkołach odnotowano następujące uchybienia:

- brak wpisu liczby przekazywanych zestawów egzaminacyjnych na etykietach samoprzylepnych umieszczonych na kopertach
- niezgodność liczby kopert podanej w protokole z rzeczywistą ich liczbą
- niezgodność liczby arkuszy egzaminacyjnych podanej w protokole z liczbą napisaną na etykietach samoprzylepnych umieszczonych na kopertach
- brak protokołu przekazania/odbioru dokumentacji egzaminacyjnej lub przesłanie jednego protokołu przekazania/odbioru dokumentacji egzaminacyjnej
- brak zbiorczego protokołu części pisemnej egzaminu maturalnego
- przekazywanie zbędnej dokumentacji egzaminacyjnej, która powinna pozostać w szkole.

W zbiorczych protokołach przekazania/odbioru dokumentacji egzaminacyjnej dyrektorzy najczęściej pisali: *Bez uwag.; Brak uwag.; Egzamin przebiegał bez zakłóceń zgodnie z procedurami OKE w Gdańsku.*

Po przeprowadzonym egzaminie dyrektorzy szkół przekazywali informacje dotyczące **jakości druku i dystrybucji materiałów egzaminacyjnych**. W serwisie dla dyrektora szkoły przygotowano ankietę *Ocena jakości dystrybucji i druku zestawów egzaminacyjnych*. Na podstawie danych przekazanych przez dyrektorów szkół wynika, że: *Wszystko odbyło się bez pomyłek i błędów; Druki bezbłędne; Jakość znakomita; Wszystko było zgodne ze specyfikacją i wykazem przesyłki. Dystrybucja przebiegała zgodnie z procedurami;. Nie było rozbieżności i błędów.*

3. Sprawdzanie prac egzaminacyjnych i komunikowanie wyników egzaminu

3.1. Ustalanie wyników części ustnej

Egzaminy ustne były organizowane i przeprowadzane w szkołach. Wyniki egzaminu maturalnego w części ustnej z poszczególnych przedmiotów ustaliły przedmiotowe zespoły egzaminacyjne, składające się z dwóch nauczycieli, z których przewodniczący był egzaminatorem wpisanymi do ewidencji egzaminatorów OKE w Gdańsku, drugi nauczyciel – członkiem zespołu. Co najmniej jedna osoba była pracownikiem innej szkoły. W skład zespołu nie mogli wchodzić nauczyciele, którzy w ostatnim roku nauki prowadzili zajęcia dydaktyczne ze zdającymi.

3.2. Organizacja i przebieg sprawdzania części pisemnej

Wyniki egzaminu maturalnego w części pisemnej z poszczególnych przedmiotów ustalono w OKE w Gdańsku na podstawie ocenionych rozwiązań zadań w arkuszach egzaminacyjnych, przez egzaminatorów zewnętrznych powołanych przez dyrektora OKE w Gdańsku.

W województwie pomorskim ośrodki sprawdzania usytuowane były w: Chojnicach, Gdańsku, Gdyni, Kartuzach, Kwidzynie, Lęborku, Malborku, Rumi, Słupsku, Sopocie, Starogardzie Gdańskim, Tczewie i Wejherowie. Powołano w nich **80 zespołów**, w których ponad **1 500 egzaminatorów** sprawdzało prace egzaminacyjne. W całym kraju egzaminatorzy stosowali dla danego przedmiotu kryteria oceniania, zatwierdzone przez dyrektora Centralnej Komisji Egzaminacyjnej.

3.3. Ustalenie i przekazanie wyników egzaminu różnym odbiorcom

Po sprawdzeniu przez zespoły egzaminatorów i po zakończeniu weryfikacji zestawy egzaminacyjne zostały przekazane do Wydziału Organizacyjno-Administracyjnego Okręgowej Komisji Egzaminacyjnej w Gdańsku, w którym zaznaczenia z kart odpowiedzi skanowano za pomocą czytników optycznych. Po elektronicznym odczytaniu zaznaczeń z kart, następowało ich rozpoznanie i przyporządkowanie do odpowiedniego wzorca (właściwego dla danego zestawu egzaminacyjnego lub jego wersji) opracowanego przez zespół informatyków Centralnej Komisji Egzaminacyjnej.

Następnie przygotowano zestawienia wyników, które przekazano do Centralnej Komisji Egzaminacyjnej, szkół, organów prowadzących szkoły oraz do Kuratorium Oświaty w Gdańsku. Zdający otrzymali świadectwa dojrzałości 29 czerwca 2012 roku.

Niniejsze opracowanie wyników egzaminu otrzymają dyrektorzy szkół i organy prowadzące szkoły zlokalizowane w województwie pomorskim oraz Kuratorium Oświaty w Gdańsku. Jesienią 2012 roku wyniki egzaminu zostaną również zaprezentowane podczas corocznych spotkań z różnymi odbiorcami.

Rozdział III. Wyniki egzaminu maturalnego w terminie głównym

W niniejszym rozdziale zaprezentowano wskaźniki zdawalności egzaminu maturalnego oraz wyniki egzaminu w województwie pomorskim z uwzględnieniem poziomów egzaminu oraz typów szkół, tych zdających, którzy rozwiązywali zadania w wersji standardowej.

Wyniki egzaminu scharakteryzowano za pomocą średnich wyników wyrażonych w procentach (obejmują one również wyniki laureatów i finalistów olimpiad przedmiotowych).

1. Wyniki egzaminu z przedmiotów obowiązkowych

Zdający zdał egzamin maturalny, jeżeli ze wszystkich egzaminów z przedmiotów obowiązkowych w części pisemnej i w części ustnej otrzymał co najmniej 30% punktów możliwych do uzyskania. Zdawalność egzaminu została ustalona dla tych, którzy przystąpili do wszystkich egzaminów obowiązkowych.

W województwie pomorskim spośród 18 465 tegorocznych absolwentów, którzy przystąpili do wszystkich egzaminów obowiązkowych w terminie głównym, 14 825 osób (**80,3%**) otrzymało świadectwa dojrzałości, czyli zdało egzamin. W kraju spośród 330 018 tegorocznych absolwentów zdało egzamin **80,3%** osób².

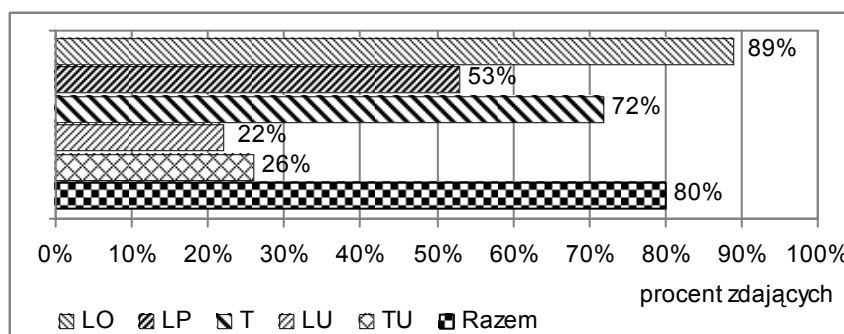
Maturzyści, którzy nie zdali egzaminu wyłącznie z jednego przedmiotu w części ustnej albo w części pisemnej, a przystąpili do egzaminu ze wszystkich przedmiotów obowiązkowych, mieli możliwość poprawienia niezdanego egzaminu maturalnego w drugiej połowie sierpnia 2012 roku. W województwie pomorskim do przystąpienia do sesji poprawkowej spośród tegorocznych maturzystów uprawnionych zostało **2 398** zdających.

1.1. Zdawalność egzaminu z uwzględnieniem typów szkół

W tabeli 11. i na rysunku 5. przedstawiono odsetek tegorocznych absolwentów w poszczególnych typach szkół w województwie pomorskim, którzy zdali egzamin maturalny.

Tabela 11. Liczba i odsetek maturzystów w poszczególnych typach szkół w województwie pomorskim, którzy zdali egzamin maturalny

Zdający po raz pierwszy, którzy przystąpili do wszystkich egzaminów obowiązkowych						
	LO	LP	T	LU	TU	Razem
Przystąpiło	11 393	191	6 221	554	106	18 465
Zdało	10 098	102	4 474	124	27	14 825
Zdało w %	88,6	53,4	71,9	22,4	25,5	80,3



Rysunek 5. Odsetek maturzystów w poszczególnych typach szkół w województwie pomorskim, którzy zdali egzamin maturalny

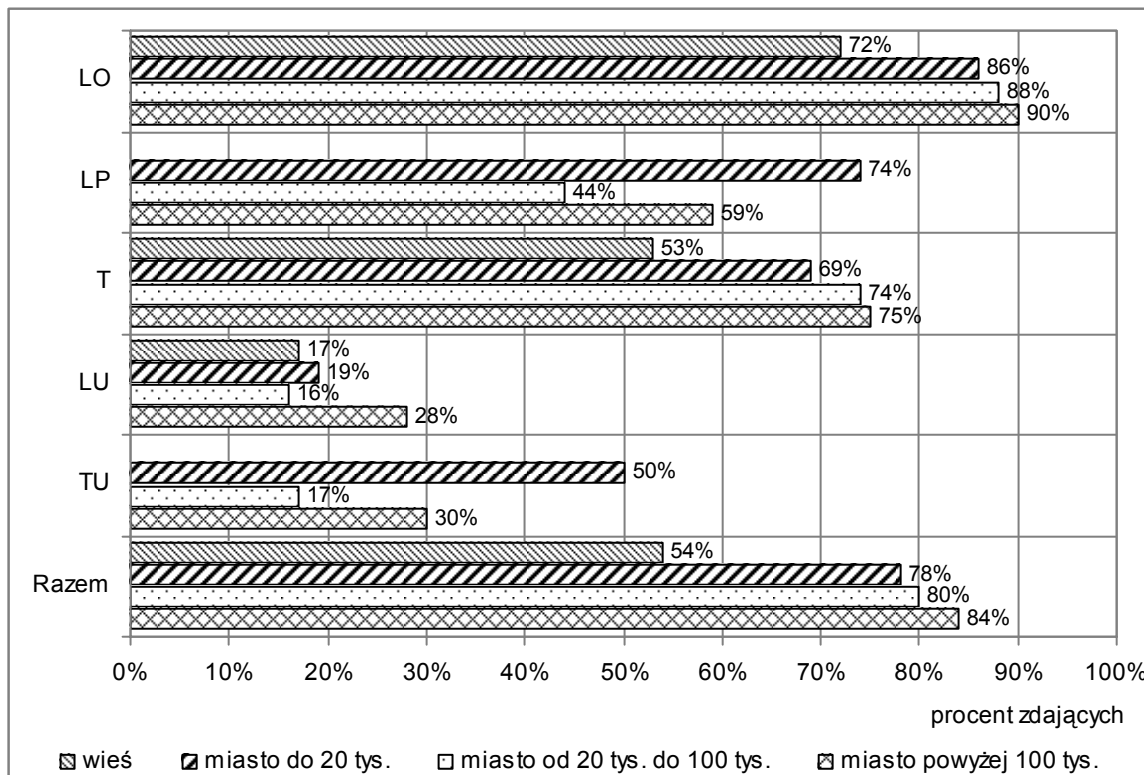
² źródło: Wstępna informacja o wynikach egzaminu maturalnego 2011, Centralna Komisja Egzaminacyjna (www.cke.edu.pl)

1.2. Zdawalność egzaminu z uwzględnieniem lokalizacji szkół

Zdawalność egzaminu maturalnego jest zróżnicowana w zależności od położenia szkoły. Najwyższy wskaźnik zdawalności uzyskali absolwenci szkół usytuowanych w miastach powyżej 100 tys. mieszkańców (około 84%), a najniższy zdający ze szkół wiejskich (około 54%). Liczbę zdających, którzy przystąpili do wszystkich egzaminów obowiązkowych, oraz zdawalność egzaminu maturalnego w poszczególnych typach szkół ilustruje rysunek 6. i tabela 12.

Tabela 12. Odsetek maturzystów z uwzględnieniem lokalizacji szkół w województwie pomorskim, którzy zdali egzamin maturalny

Lokalizacja szkoły		Zdający po raz pierwszy, którzy przystąpili do wszystkich egzaminów obowiązkowych					
		LO	LP	T	LU	TU	Razem
Wieś	Przystąpiło	118	0	549	53	0	720
	Zdało	85	-	292	9	-	386
	Zdało w %	72,03	-	53,19	16,98	-	53,61
Miasto do 20 tys. mieszkańców	Przystąpiło	1 490	23	735	78	2	2 328
	Zdało	1 283	17	509	15	1	1 825
	Zdało w %	86,11	73,91	69,25	19,23	50,00	78,39
Miasto od 20 tys. do 100 tys. mieszkańców	Przystąpiło	5 105	95	3 271	243	41	8 755
	Zdało	4 517	42	2 424	39	7	7 029
	Zdało w %	88,48	44,21	74,11	16,05	17,07	80,29
Miasto powyżej 100 tys. mieszkańców	Przystąpiło	4 682	73	1 667	180	63	6 665
	Zdało	4 208	43	1 251	51	19	5 572
	Zdało w %	89,88	58,90	75,04	28,33	30,16	83,60



Rysunek 6. Odsetek maturzystów w poszczególnych typach szkół w województwie pomorskim z uwzględnieniem lokalizacji szkół, którzy zdali egzamin maturalny

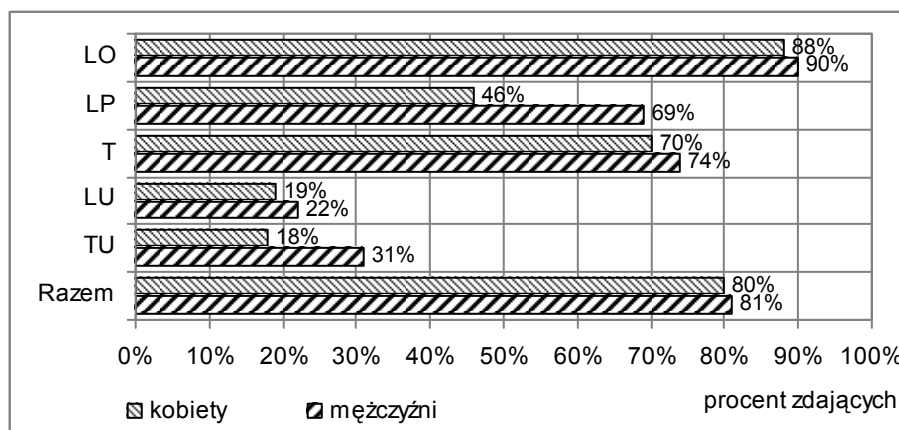
1.3. Zdawalność egzaminu z uwzględnieniem płci zdających

Analizując zdawalność egzaminu maturalnego ze względu na płeć zdających, zauważono, że mężczyźni uzyskali wyższą zdawalność niż zdawalność kobiet. Porównując zdawalność egzaminu w poszczególnych typach szkół z uwzględnieniem płci zdających, dostrzega się jej zróżnicowanie. Największa różnica w zdawalności egzaminu na korzyść mężczyzn wystąpiła pośród absolwentów liceów profilowanych (o około 23 punkty procentowe) i techników uzupełniających (o około 13 punktów procentowych).

Zestawienie wartości wskaźnika zdawalności egzaminu maturalnego w poszczególnych typach szkół w województwie pomorskim z uwzględnieniem płci zdających przedstawia rysunek 7. i tabela 13.

Tabela 13. Liczba i odsetek kobiet i mężczyzn w poszczególnych typach szkół w województwie pomorskim, którzy zdali egzamin maturalny

Płeć		Zdający po raz pierwszy, którzy przystąpili do wszystkich egzaminów obowiązkowych					
		LO	LP	T	LU	TU	Razem
Kobiety	Przystąpiły	6 971	130	2 870	327	44	10 342
	Zdały	6 130	60	1 997	63	8	8 258
	Zdały w %	87,94	46,15	69,58	19,27	18,18	79,85
Mężczyźni	Przystąpili	4 424	61	3 352	227	62	8 126
	Zdali	3 963	42	2 479	51	19	6 554
	Zdali w %	89,58	68,85	73,96	22,47	30,65	80,65



Rysunek 7. Odsetek kobiet i mężczyzn w poszczególnych typach szkół w województwie pomorskim, którzy zdali egzamin maturalny

1.4. Wyniki egzaminu w części ustnej

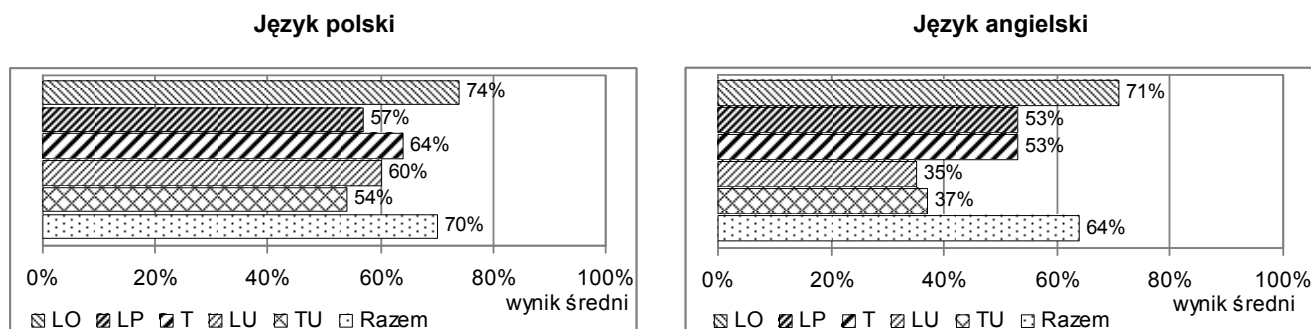
Zdający zdał egzamin maturalny w części ustnej, jeżeli z języka polskiego oraz z języka obcego nowożytnego otrzymał co najmniej 30% punktów możliwych do uzyskania. W 2012 roku zmieniła się formuła egzaminu maturalnego w części ustnej z języków obcych nowożytnych. W egzaminie tym nie określono poziomu. Skuteczność zdawania egzaminu w części ustnej zawarta jest w przedziale od 71,43% (język włoski) do 100% (język hiszpański i język francuski). W tabeli 14. przedstawiono liczbę zdających egzamin w części ustnej, liczbę osób, które zdały dany egzamin, wraz ze zdawalnością przedmiotu oraz wynik średni wyrażony w procentach uzyskany z poszczególnych egzaminów z uwzględnieniem typów szkół.

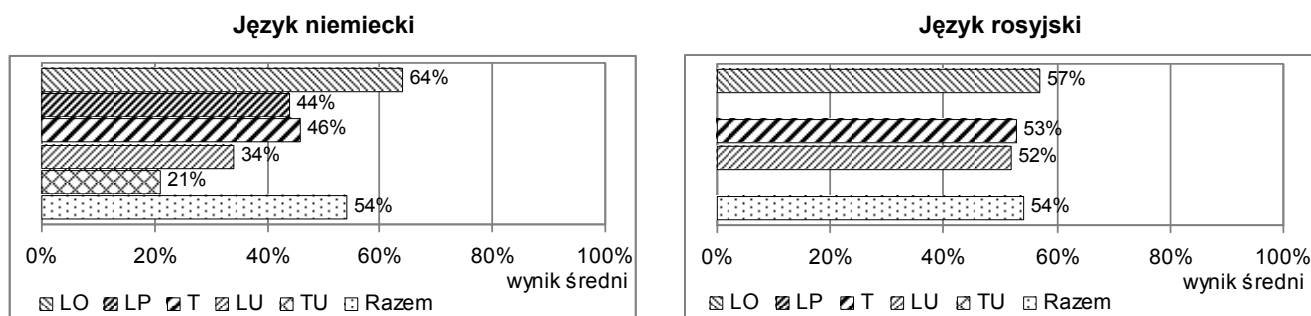
Tabela 14. Liczba zdających, zdawalność przedmiotu i średnie wyniki zdających egzamin w części ustnej egzaminu z przedmiotów obowiązkowych w województwie pomorskim

Przedmiot		Zdający po raz pierwszy					
		LO	LP	T	LU	TU	Razem
Język polski*	Przystąpiło	11 429	195	6 275	583	112	18 594
	Zdało	11 357	188	6 123	550	103	18 321
	Zdało w %	99,37	96,41	97,58	94,34	91,96	98,53
	Wynik w %	74,37	57,41	63,62	59,61	54,33	69,98
Język angielski	Przystąpiło	10 101	170	5 109	405	101	15 886
	Zdało	9 818	156	4 630	308	74	14 986
	Zdało w %	97,20	91,76	90,62	76,05	73,27	94,33
	Wynik w %	71,02	52,74	53,43	35,36	37,25	64,05
Język francuski	Przystąpiło	39	0	3	0	0	42
	Zdało	39	–	3	–	–	42
	Zdało w %	100	–	100	–	–	100
	Wynik w %	86,03	–	31,00	–	–	82,10
Język hiszpański	Przystąpiło	29	0	1	0	0	30
	Zdało	29	–	1	–	–	30
	Zdało w %	100	–	100	–	–	100
	Wynik w %	75,55	–	70,00	–	–	75,37
Język niemiecki	Przystąpiło	1 173	28	1 135	111	9	2 456
	Zdało	1 121	24	982	82	3	2 212
	Zdało w %	95,57	85,71	86,52	73,87	33,33	90,07
	Wynik w %	64,42	44,07	46,16	33,73	21,11	54,20
Język rosyjski	Przystąpiło	121	0	58	91	1	271
	Zdało	116	–	56	85	1	258
	Zdało w %	95,87	–	96,55	93,41	100	95,20
	Wynik w %	57,21	–	52,83	51,59	30,00	54,29
Język włoski	Przystąpiło	6	0	0	1	0	7
	Zdało	4	–	–	1	–	5
	Zdało w %	66,67	–	–	100	–	71,43
	Wynik w %	48,33	–	–	53,00	–	49,00

* przedmiot zdawany jest na jednym poziomie określonym w podstawie programowej

Zróznicowanie wartości średnich wyników zdających egzamin w części ustnej z przedmiotów obowiązkowych z uwzględnieniem typów szkół ilustruje rysunek 8. W wynikach egzaminu z języka rosyjskiego pominięto wynik dla liceów profilowanych (brak zdających) i techników uzupełniających (jeden zdający).





Rysunek 8. Średnie wyniki zdających egzamin w części ustnej z przedmiotów obowiązkowych w poszczególnych typach szkół w województwie pomorskim

Wyniki egzaminu w części ustnej absolwentów szkół lub oddziałów dwujęzycznych

Do części ustnej egzaminu maturalnego z języków obcych będących drugim językiem nauczania przystąpiło **62** zdających ze szkół lub oddziałów dwujęzycznych. Wyniki tych zdających zawiera tabela 15.

Tabela 15. Liczba zdających, zdawalność przedmiotu i średnie wyniki zdających egzamin w części ustnej z języka obcego będącego drugim językiem nauczania

Przedmiot		Zdający z oddziałów dwujęzycznych
Język angielski	Przystąpiło	28
	Zdało	28
	Zdało w %	100
	Wynik w %	84,29
Język francuski	Przystąpiło	16
	Zdało	16
	Zdało w %	100
	Wynik w %	94,06
Język hiszpański	Przystąpiło	16
	Zdało	16
	Zdało w %	100
	Wynik w %	58,13
Język niemiecki	Przystąpiło	2
	Zdało	2
	Zdało w %	100
	Wynik w %	100

1.5. Wyniki egzaminu w części pisemnej

Zdający zdał egzamin maturalny w części pisemnej, jeżeli z egzaminów z następujących przedmiotów: języka polskiego, matematyki i wybranego jako obowiązkowy języka obcego nowożytnego zdawanych na poziomie podstawowym otrzymał co najmniej 30% punktów możliwych do uzyskania.

Analizując zdawalność egzaminu z poszczególnych przedmiotów, dostrzega się jej zróżnicowanie. Dla ogółu zdających skuteczność zdawania egzaminu maturalnego w części pisemnej zawarta jest w przedziale od 83,51% (język rosyjski) do 100% (język hiszpański i język włoski).

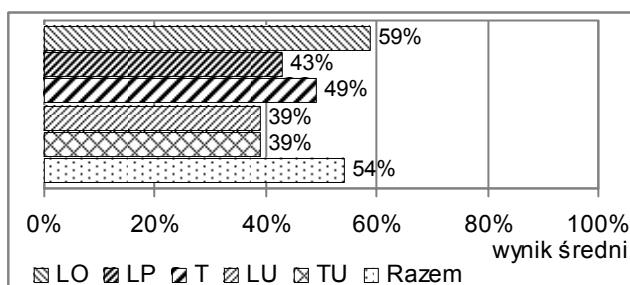
W tabeli 16. przedstawiono liczbę zdających i odsetek zdających, którzy zdali egzamin maturalny w części pisemnej, oraz średnie wyniki z poszczególnych przedmiotów z uwzględnieniem typu szkoły.

Tabela 16. Liczba zdających, zdawalność przedmiotu i średnie wyniki zdających egzamin w części pisemnej z przedmiotów obowiązkowych w województwie pomorskim

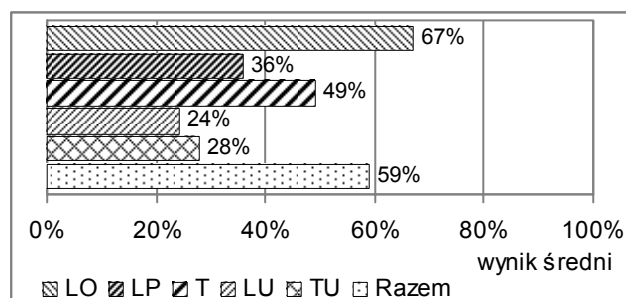
Przedmiot		Zdający po raz pierwszy					Razem
		LO	LP	T	LU	TU	
Język polski	Przystąpiło	11 535	212	6 433	637	119	18 936
	Zdało	11 370	198	6 169	537	107	18 381
	Zdało w %	98,57	93,40	95,90	84,30	89,92	97,07
	Wynik w %	58,53	43,42	48,52	39,48	38,72	54,19
Matematyka	Przystąpiło	11 525	211	6 424	617	116	18 893
	Zdało	10 459	131	5 243	178	41	16 052
	Zdało w %	90,75	62,09	81,62	28,85	35,34	84,96
	Wynik w %	66,60	36,09	49,19	24,30	27,88	58,72
Język angielski	Przystąpiło	10 146	179	5 189	400	105	16 019
	Zdało	9 831	145	4 636	211	62	14 885
	Zdało w %	96,90	81,01	89,34	52,75	59,05	92,92
	Wynik w %	78,82	51,96	58,64	36,24	40,38	70,67
Język francuski	Przystąpiło	39	0	3	0	0	42
	Zdało	39	–	2	–	–	41
	Zdało w %	100	–	66,67	–	–	97,62
	Wynik w %	82,92	–	33,00	–	–	79,36
Język hiszpański	Przystąpiło	29	0	1	0	0	30
	Zdało	29	–	1	–	–	30
	Zdało w %	100	–	100	–	–	100
	Wynik w %	81,93	–	51,00	–	–	80,90
Język niemiecki	Przystąpiło	1 180	29	1 140	113	10	2 472
	Zdało	1 147	27	1 097	86	5	2 362
	Zdało w %	97,20	93,10	96,23	76,11	50,00	95,55
	Wynik w %	69,51	49,79	54,06	39,22	32,00	60,62
Język rosyjski	Przystąpiło	122	0	66	90	1	279
	Zdało	106	–	48	78	1	233
	Zdało w %	86,89	–	72,73	86,67	100	83,51
	Wynik w %	58,10	–	47,42	51,93	42,00	53,53
Język włoski	Przystąpiło	6	0	0	1	0	7
	Zdało	6	–	–	1	–	7
	Zdało w %	100	–	–	100	–	100
	Wynik w %	80,17	–	–	78,00	–	79,86

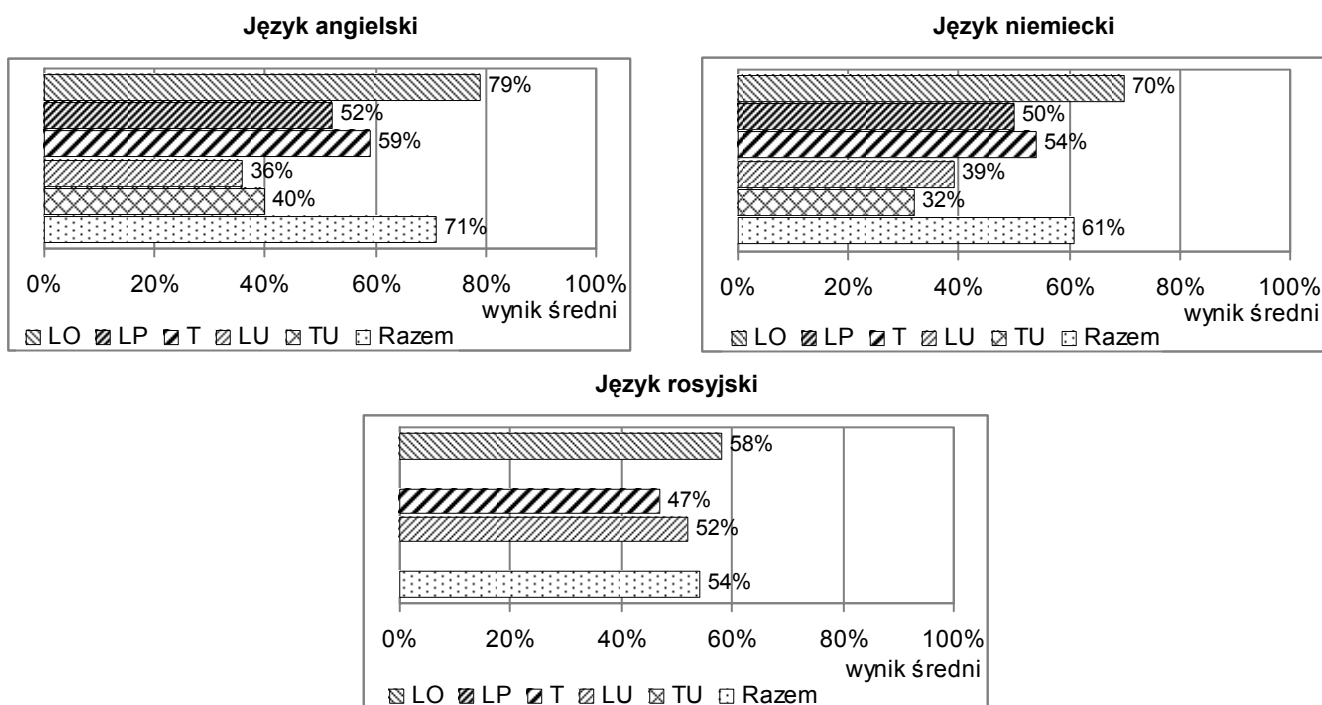
Zróźnicowanie średnich wyników zdających część pisemną egzaminu z przedmiotów obowiązkowych z uwzględnieniem typów szkół ilustruje rysunek 9.

Język polski



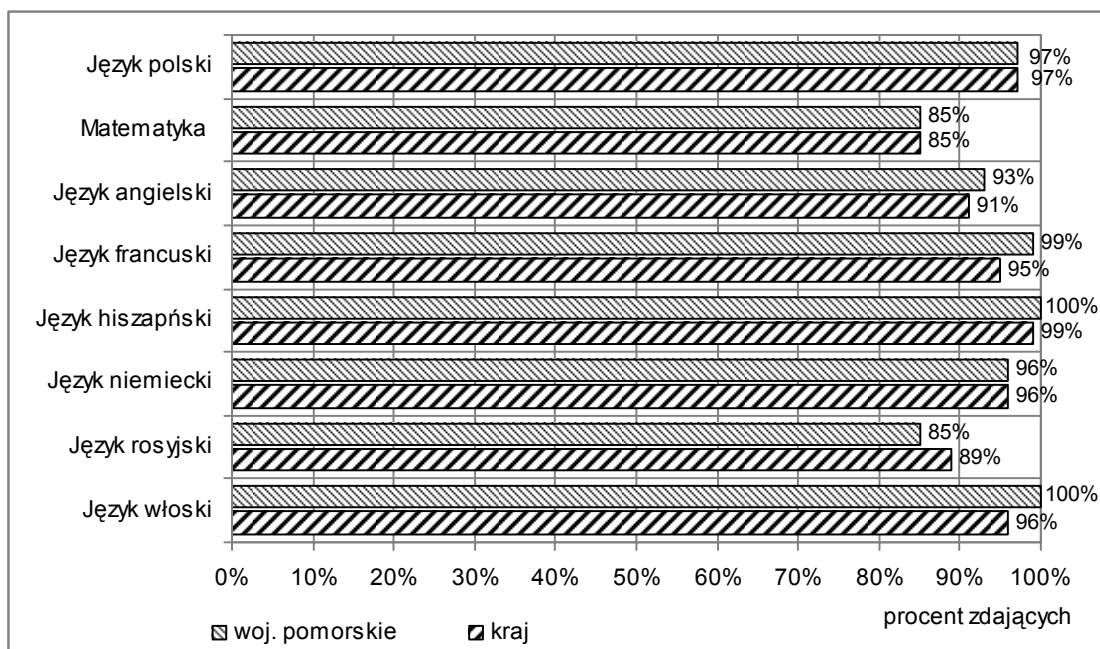
Matematyka





Rysunek 9. Średnie wyniki zdających egzamin w części pisemnej z przedmiotów obowiązkowych w poszczególnych typach szkół w województwie pomorskim

Na rysunku 10. porównano zdawalność egzaminu maturalnego w części pisemnej z przedmiotów obowiązkowych przez **wszystkich zdających**, którzy przystąpili w 2012 roku do egzaminu maturalnego w województwie pomorskim³ i w kraju⁴. Zdawalność egzaminu maturalnego w województwie pomorskim z przedmiotów obowiązkowych jest wyższa niż zdawalność w kraju bądź taka sama, z wyjątkiem zdawalności egzaminu z języka rosyjskiego.

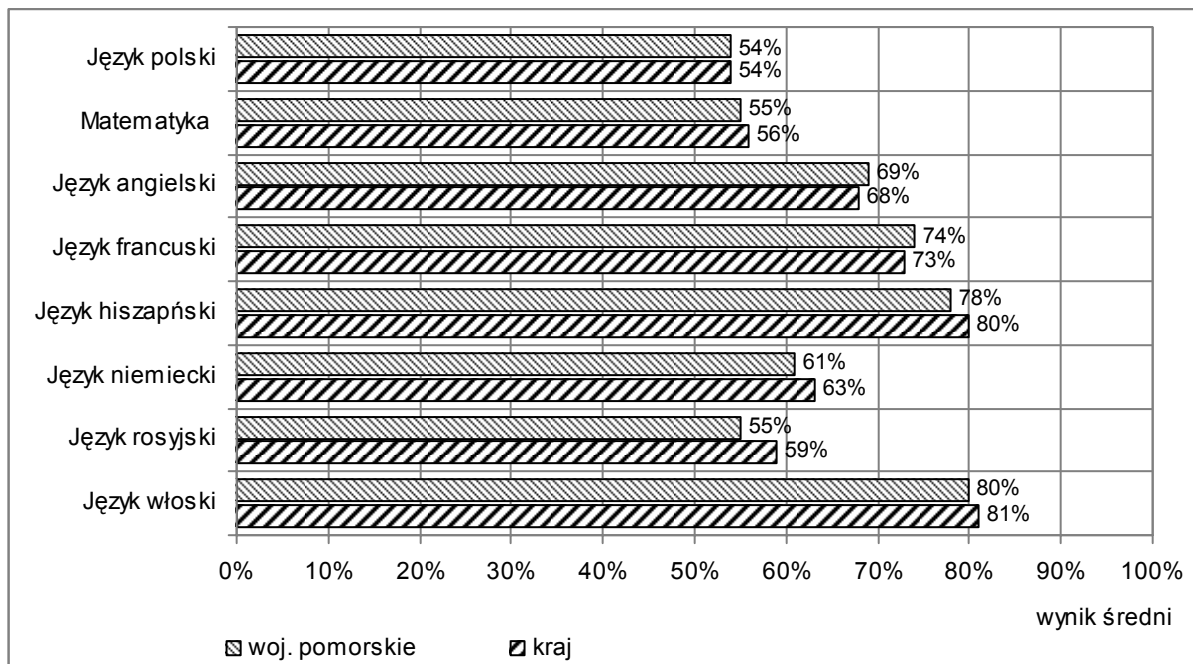


Rysunek 10. Odsetek wszystkich maturzystów, którzy zdali egzamin w części pisemnej z przedmiotów obowiązkowych w województwie pomorskim i w kraju

³ źródło: *Wstępna informacja o wynikach egzaminu maturalnego 2012*, OKE w Gdańsku, 29. 06. 2012 rok (www.oke.gda.pl)

⁴ źródło: *Wstępna informacja o wynikach egzaminu maturalnego 2012*, Centralna Komisja Egzaminacyjna (www.cke.edu.pl)

Na rysunku 11. porównano średnie wyniki egzaminu maturalnego w części pisemnej z przedmiotów obowiązkowych uzyskane przez **wszystkich zdających** w województwie pomorskim⁵ i w kraju⁶.



Rysunek 11. Średnie wyniki wszystkich zdających egzamin w części pisemnej z przedmiotów obowiązkowych w województwie pomorskim i w kraju

Wyniki części pisemnej absolwentów szkół lub oddziałów dwujęzycznych

107 absolwentów szkół lub oddziałów dwujęzycznych zdawało egzamin maturalny w części pisemnej z języka obcy będącego drugim językiem nauczania. Nieliczni rozwiązywali z niektórych przedmiotów dodatkowe zadania egzaminacyjne przygotowane w odpowiednim języku obcym (tabele 17. i 18.).

Tabela 17. Liczba zdających, zdawalność przedmiotu i średnie wyniki zdających egzamin w części pisemnej z języka obcego będącego drugim językiem nauczania

Przedmiot		Zdający z oddziałów dwujęzycznych
Język angielski	Przystąpiło	64
	Zdało	64
	Zdało w %	100
	Wynik w %	76,91
Język francuski	Przystąpiło	16
	Zdało	16
	Zdało w %	100
	Wynik w %	58,38
Język hiszpański	Przystąpiło	18
	Zdało	18
	Zdało w %	100
	Wynik w %	52,44
Język niemiecki	Przystąpiło	9
	Zdało	9
	Zdało w %	100
	Wynik w %	69,56

⁵ Źródło: Wstępna informacja o wynikach egzaminu maturalnego 2012, OKE w Gdańsku, 29. 06. 2012 rok (www.oke.gda.pl)

⁶ Źródło: Wstępna informacja o wynikach egzaminu maturalnego 2012, Centralna Komisja Egzaminacyjna (www.cke.edu.pl)

Tabela 18. Liczba zdających i średnie wyniki zdających egzamin w części pisemnej w języku obcym będącym drugim językiem nauczania w województwie pomorskim

Przedmiot		Zdający z oddziałów dwujęzycznych
Matematyka	Przystąpiło	2
	Wynik w %	73,50
Biologia	Przystąpiło	3
	Wynik w %	82,33
Chemia	Przystąpiło	10
	Wynik w %	75,60
Geografia	Przystąpiło	6
	Wynik w %	63,83
Historia	Przystąpiło	17
	Wynik w %	54,82

2. Wyniki egzaminu z przedmiotów dodatkowo wybranych

2.1. Wyniki egzaminu w części ustnej

W 2012 roku zmieniła się formuła egzaminu maturalnego w części ustnej z języków obcych nowożytnych. W egzaminie tym, podobnie jak w egzaminie obowiązkowym, nie określono poziomu. Egzamin maturalny w części ustnej z przedmiotów dodatkowo wybranych był głównie zdawany przez absolwentów liceów ogólnokształcących.

W tabeli 19. przedstawiono liczbę zdających i średnie wyniki egzaminu w części ustnej uzyskane przez maturzystów w poszczególnych typach szkół.

Tabela 19. Liczba zdających i średnie wyniki zdających egzamin w części ustnej z przedmiotów dodatkowo wybranych w województwie pomorskim

Przedmiot		Zdający po raz pierwszy					Zdający po raz kolejny	Wszyscy zdający	
		LO	LP	T	LU	TU			Razem
Język angielski	Przystąpiło	81	1	15	0	0	97	11	108
	Wynik w %	83,38	83,00	62,47	–	–	80,14	67,00	78,81
Język francuski	Przystąpiło	32	0	3	0	0	35	3	38
	Wynik w %	78,44	–	43,00	–	–	75,40	71,00	75,05
Język hiszpański	Przystąpiło	22	0	2	0	0	24	1	25
	Wynik w %	60,00	–	93,50	–	–	62,79	77,00	63,36
Język kaszubski	Przystąpiło	5	0	1	0	0	6	0	6
	Wynik w %	89,00	–	70,00	–	–	85,83	–	85,83
Język niemiecki	Przystąpiło	88	0	21	0	0	109	6	115
	Wynik w %	84,83	–	69,67	–	–	81,91	47,00	80,09
Język rosyjski	Przystąpiło	12	0	1	0	0	13	2	15
	Wynik w %	89,67	–	33,00	–	–	85,31	97,00	86,87
Język włoski	Przystąpiło	3	0	1	0	0	4	3	7
	Wynik w %	56,67	–	100	–	–	67,50	48,33	59,29

2.2. Wyniki egzaminu w części pisemnej

Przedmioty dodatkowe, na egzaminie maturalnym w części pisemnej, były najczęściej wybierane przez absolwentów liceów ogólnokształcących i techników.

Spośród przedmiotów dodatkowo wybranych przez wszystkich zdających na poziomie podstawowym najbardziej popularna była geografia, wiedza o społeczeństwie i biologia.

Na poziomie rozszerzonym w grupie najbardziej popularnych przedmiotów dodatkowo wybranych przez wszystkich zdających, znalazł się język angielski, matematyka i język polski.

W tabeli 20. przedstawiono liczbę zdających i średnie wyniki uzyskane przez maturzystów z egzaminu w części pisemnej z przedmiotów dodatkowo wybranych zdawanych na poziomie podstawowym, a w tabeli 21. przedstawiono liczbę zdających i średnie wyniki uzyskane przez maturzystów z egzaminu w części pisemnej z przedmiotów dodatkowo wybranych zdawanych na poziomie rozszerzonym.

Tabela 20. Liczba zdających i średnie wyniki zdających egzamin maturalny w części pisemnej z przedmiotów dodatkowo wybranych na poziomie podstawowym w województwie pomorskim

Przedmiot		Zdający po raz pierwszy						Zdający po raz kolejny	Wszyscy zdający
		LO	LP	T	LU	TU	Razem		
Biologia	Przystąpiło	943	11	329	17	0	1 300	94	1 394
	Wynik w %	39,90	25,82	32,80	19,41	–	37,72	33,49	37,43
Chemia	Przystąpiło	288	0	60	2	1	351	53	404
	Wynik w %	53,43	–	39,23	39,00	36,00	50,87	40,30	49,49
Filozofia	Przystąpiło	13	0	1	0	0	14	2	16
	Wynik w %	57,85	–	30,00	–	–	55,86	57,00	56,00
Fizyka i astronomia	Przystąpiło	283	1	171	1	0	456	37	493
	Wynik w %	34,83	18,00	26,49	20,00	0,00	31,64	31,03	31,59
Geografia	Przystąpiło	1 446	19	1 002	15	4	2 486	53	2 539
	Wynik w %	53,11	36,95	48,10	32,93	39,50	50,82	46,23	50,72
Historia	Przystąpiło	774	8	145	9	3	939	34	973
	Wynik w %	55,32	40,50	46,75	49,67	56,67	53,82	44,50	53,49
Historia muzyki	Przystąpiło	8	0	0	0	0	8	1	9
	Wynik w %	55,13	–	–	–	–	55,13	25,00	51,78
Historia sztuki	Przystąpiło	50	0	7	0	0	57	10	67
	Wynik w %	34,26	–	24,57	–	–	33,07	26,00	32,01
Informatyka	Przystąpiło	21	0	65	0	0	86	5	91
	Wynik w %	40,00	–	37,23	–	–	37,91	38,50	37,94
Język angielski	Przystąpiło	115	1	33	1	0	150	7	157
	Wynik w %	76,55	94,00	58,58	44,00	0,00	72,49	62,29	72,04
Język francuski	Przystąpiło	59	0	6	0	0	65	7	72
	Wynik w %	73,56	–	57,17	–	–	72,05	72,14	72,06
Język hiszpański	Przystąpiło	25	0	1	0	0	26	0	26
	Wynik w %	72,92	–	90,00	–	–	73,58	–	73,58
Język kaszubski	Przystąpiło	26	0	2	0	0	28	0	28
	Wynik w %	67,54	–	74,00	–	–	68,00	–	68,00
Język łaciński i kultura antyczna	Przystąpiło	1	0	0	0	0	1	0	1
	Wynik w %	31,00	–	–	–	–	31,00	–	31,00
Język niemiecki	Przystąpiło	196	0	43	0	0	239	11	250
	Wynik w %	80,33	–	64,93	–	–	77,56	77,55	77,56
Język rosyjski	Przystąpiło	29	0	2	0	0	31	2	33
	Wynik w %	82,24	–	55,50	–	–	80,52	60,50	79,30
Język włoski	Przystąpiło	7	0	0	0	0	7	2	9
	Wynik w %	76,43	–	–	–	–	76,43	92,50	80,00
Wiedza o społeczeństwie	Przystąpiło	1 471	24	608	8	0	2 111	58	2 169
	Wynik w %	43,11	30,29	39,65	33,88	–	41,93	40,10	41,88
Wiedza o tańcu	Przystąpiło	12	0	0	0	0	12	0	12
	Wynik w %	42,50	–	–	–	–	42,50	–	42,50

Tabela 21. Liczba zdających i średnie wyniki zdających egzamin maturalny w części pisemnej z przedmiotów dodatkowo wybranych na poziomie rozszerzonym w województwie pomorskim

Przedmiot		Zdający po raz pierwszy						Zdający po raz kolejny	Wszyscy zdający
		LO	LP	T	LU	TU	Razem		
Biologia	Przystąpiło	1 247	0	22	2	0	1 271	534	1 805
	Wynik w %	57,40	–	34,09	36,50	–	56,97	57,17	57,03
Chemia	Przystąpiło	1 037	0	11	0	0	1 048	537	1 585
	Wynik w %	52,51	–	16,55	–	–	52,13	51,68	51,98
Filozofia	Przystąpiło	8	0	0	0	0	8	1	9
	Wynik w %	67,75	–	–	–	–	67,75	48,00	65,56
Fizyka i astronomia	Przystąpiło	473	1	10	0	0	484	54	538
	Wynik w %	47,87	5,00	26,90	–	–	47,35	29,83	45,59
Geografia	Przystąpiło	1 178	2	132	0	0	1 312	97	1 409
	Wynik w %	54,47	48,50	42,82	–	–	53,29	49,16	53,00
Historia	Przystąpiło	504	0	12	0	0	516	68	584
	Wynik w %	51,40	–	30,67	–	–	50,91	43,76	50,08
Historia muzyki	Przystąpiło	2	0	0	0	0	2	1	3
	Wynik w %	68,00	–	–	–	–	68,00	66,00	67,33
Historia sztuki	Przystąpiło	82	0	0	0	0	82	6	88
	Wynik w %	47,95	–	–	–	–	47,95	40,67	47,45
Informatyka	Przystąpiło	43	0	35	0	0	78	8	86
	Wynik w %	69,26	–	56,23	–	–	63,41	49,75	62,14
Język angielski	Przystąpiło	3 961	9	430	2	3	4 405	186	4 591
	Wynik w %	68,02	46,94	53,93	38,50	37,67	66,58	61,53	66,38
Język francuski	Przystąpiło	27	0	0	0	0	27	1	28
	Wynik w %	61,41	–	–	–	–	61,41	36,00	60,50
Język hiszpański	Przystąpiło	20	0	1	1	0	22	8	30
	Wynik w %	59,75	–	97,00	74,00	–	62,09	69,50	64,07
Język kaszubski	Przystąpiło	11	0	0	0	0	11	0	11
	Wynik w %	66,45	–	–	–	–	66,45	–	66,45
Język łaciński i kultura antyczna	Przystąpiło	3	0	0	0	0	3	0	3
	Wynik w %	54,67	–	–	–	–	54,67	–	54,67
Język niemiecki	Przystąpiło	237	0	19	0	0	256	15	271
	Wynik w %	70,40	–	76,05	–	–	70,82	62,47	70,35
Język polski	Przystąpiło	1 853	3	53	0	1	1 910	127	2 037
	Wynik w %	64,85	53,33	53,36	–	33,00	64,50	57,59	64,07
Język rosyjski	Przystąpiło	15	0	2	0	0	17	3	20
	Wynik w %	80,27	–	87,50	–	–	81,12	88,33	82,20
Język włoski	Przystąpiło	4	0	1	0	0	5	4	9
	Wynik w %	72,75	–	98,00	–	–	77,80	74,25	76,22
Matematyka	Przystąpiło	2 641	0	322	0	1	2 964	293	3 257
	Wynik w %	51,36	–	23,86	–	6,00	48,36	34,07	47,07
Wiedza o społeczeństwie	Przystąpiło	905	2	32	0	0	939	124	1 063
	Wynik w %	40,05	32,00	28,69	–	–	39,64	38,21	39,48

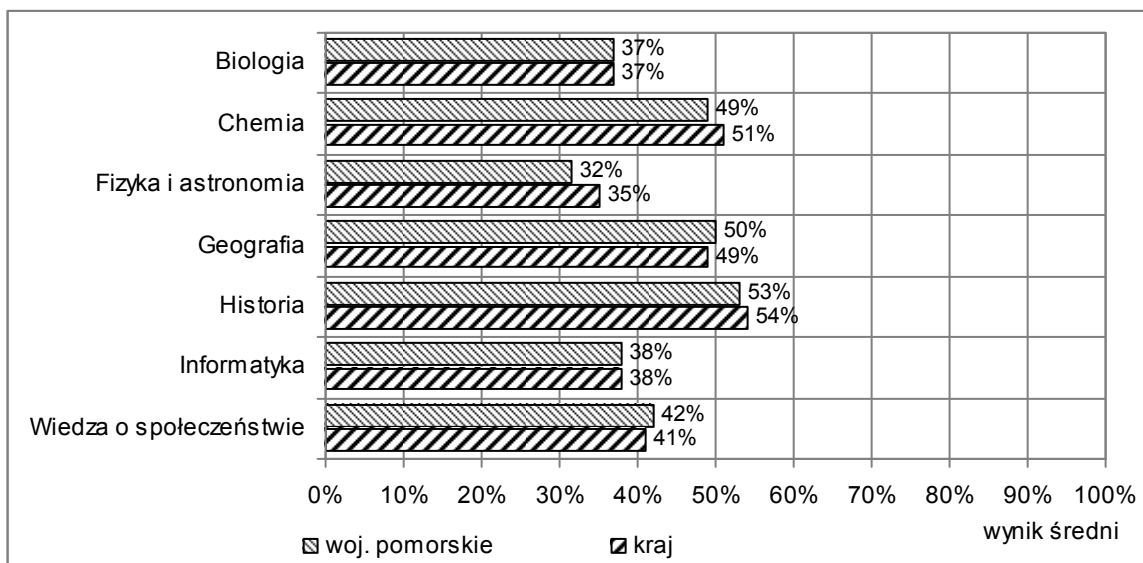
Na rysunkach 12. i 13. porównano zróżnicowanie średnich wyników egzaminu w części pisemnej z najczęściej wybieranych przedmiotów dodatkowych na poziomie podstawowym i na poziomie rozszerzonym **wszystkich maturzystów** w województwie pomorskim⁷ i w kraju⁸.

Z egzaminu na poziomie podstawowym z geografii i wiedzy o społeczeństwie wyniki zdających w województwie pomorskim są wyższe niż średnie wyniki zdających w kraju.

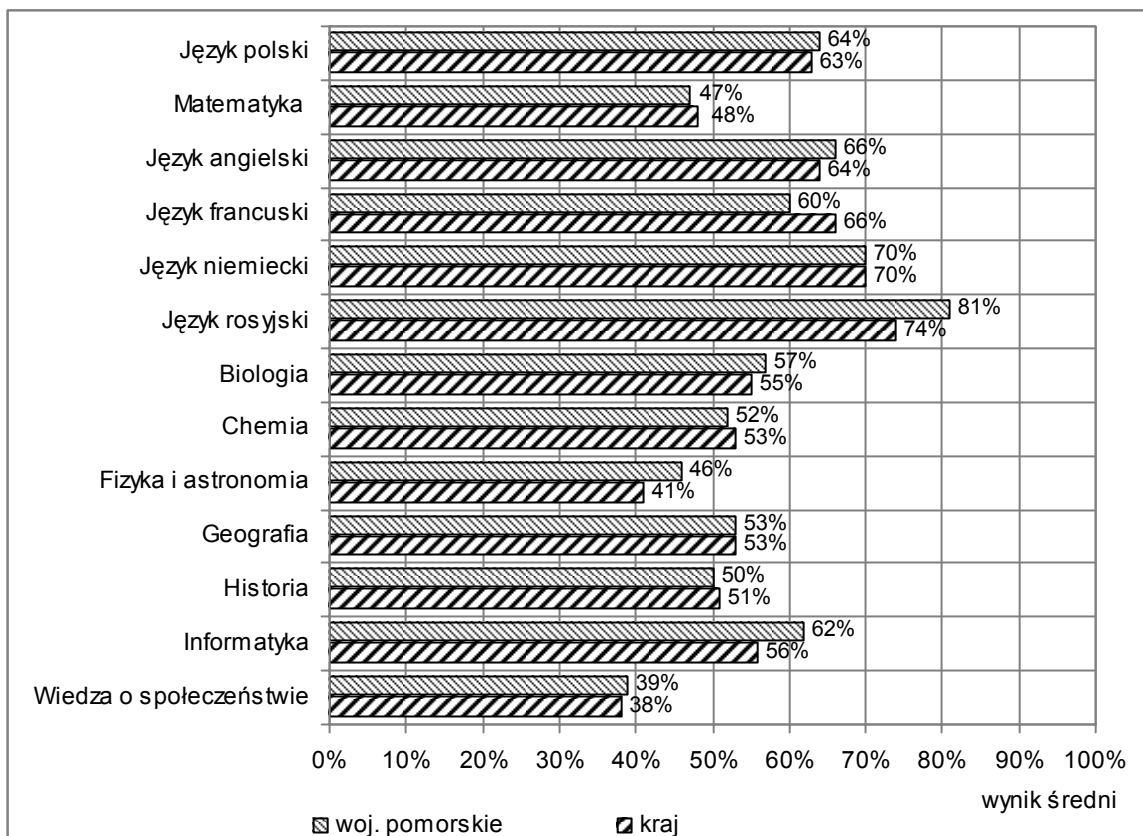
⁷ Źródło: Wstępna informacja o wynikach egzaminu maturalnego 2012, OKE w Gdańsku, 29. 06. 2012 rok (www.oke.gda.pl)

⁸ Źródło: Wstępna informacja o wynikach egzaminu maturalnego 2011, Centralna Komisja Egzaminacyjna (www.cke.edu.pl)

Z egzaminu na poziomie rozszerzonym z języka polskiego, języka angielskiego, języka rosyjskiego, biologii, fizyki i astronomii, informatyki oraz wiedzy o społeczeństwie wyniki zdających w województwie pomorskim są wyższe niż średnie wyniki zdających w kraju.



Rysunek 12. Średnie wyniki wszystkich zdających egzamin w części pisemnej z przedmiotów dodatkowo wybranych na poziomie podstawowym w województwie pomorskim i w kraju



Rysunek 13. Średnie wyniki wszystkich zdających egzamin w części pisemnej z przedmiotów dodatkowo wybranych na poziomie rozszerzonym w województwie pomorskim i w kraju

3. Wyniki szkół z przedmiotów obowiązkowych

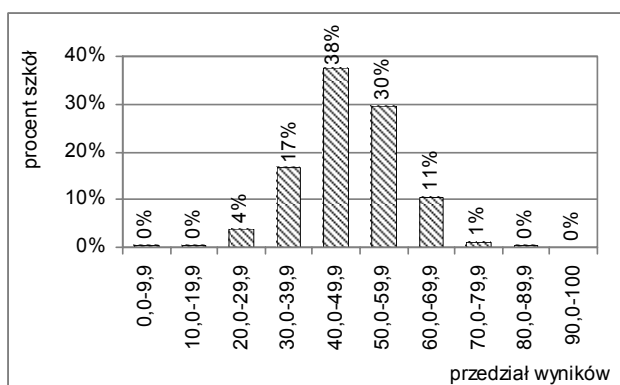
W tabeli 22. przedstawiono podstawowe parametry statystyczne wyników szkół z egzaminów obowiązkowych. Uwzględniono wyniki egzaminu z języków obcych nowożytnych najczęściej wybieranych w szkołach. Dla przedmiotu egzaminacyjnego podano procentowe wyniki: minimalny, maksymalny, średni oraz wartość odchylenia standardowego.

Tabela 22. Wartości parametrów statystycznych wyników szkół z egzaminu w części pisemnej z przedmiotów obowiązkowych w województwie pomorskim

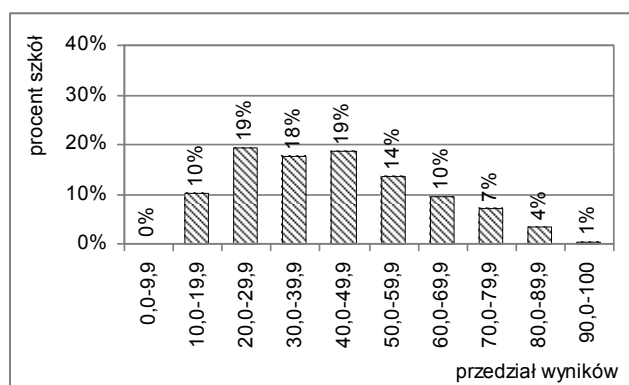
Przedmiot	Parametr statystyczny	Wartości parametru
Język polski	Wynik minimalny w %	6,00
	Wynik maksymalny w %	87,00
	Wynik średni w %	47,72
	Odchylenie standardowe w %	10,31
Matematyka	Wynik minimalny w %	4,90
	Wynik maksymalny w %	91,30
	Wynik średni w %	42,85
	Odchylenie standardowe w %	19,13
Język angielski	Wynik minimalny w %	19,00
	Wynik maksymalny w %	97,20
	Wynik średni w %	56,89
	Odchylenie standardowe w %	18,80
Język niemiecki	Wynik minimalny w %	20,00
	Wynik maksymalny w %	100,00
	Wynik średni w %	58,26
	Odchylenie standardowe w %	18,63
Język rosyjski	Wynik minimalny w %	18,00
	Wynik maksymalny w %	100,00
	Wynik średni w %	51,82
	Odchylenie standardowe w %	20,57

Na rysunku 14. przedstawiono rozkłady liczebności średnich wyników szkół z egzaminu w części pisemnej z przedmiotów obowiązkowych zdawanych na poziomie podstawowym. (W wynikach uwzględniono najczęściej wybierane języki obce nowożytne). Interpretując średnie wyniki w szkołach, należy wziąć pod uwagę liczbę zdających dany egzamin.

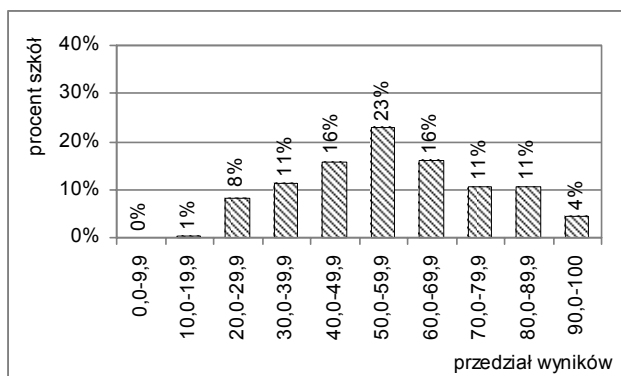
Język polski – PP



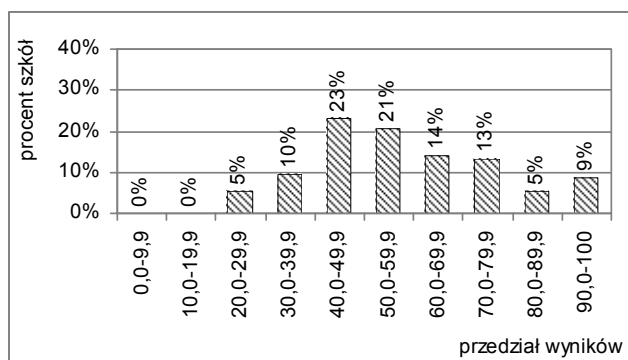
Matematyka – PP



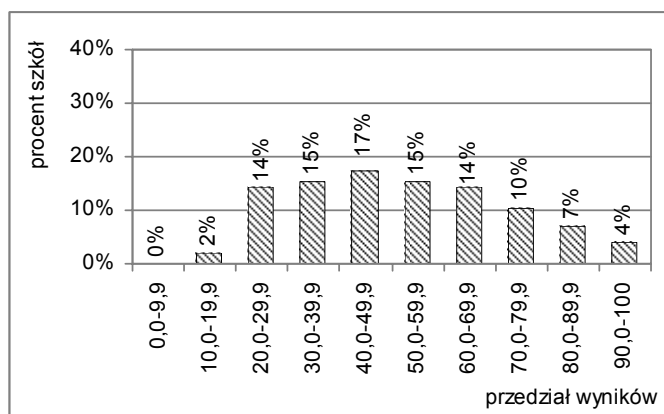
Język angielski – PP



Język niemiecki – PP



Język rosyjski – PP



Rysunek 14. Rozkłady liczebności średnich wyników szkół części pisemnej z przedmiotów obowiązkowych w województwie pomorskim

4. Wyniki egzaminu w powiatach z przedmiotów obowiązkowych

4.1. Zdawalność egzaminu

Analizując wartości wskaźnika zdawalności egzaminu maturalnego uzyskanego w poszczególnych powiatach i w miastach na prawach powiatu województwa pomorskiego, zważono, że zawarty on jest w przedziale od 67,04% (powiat sztumski) do 88,42% (Gdynia) – różnica między nimi wynosi około 21 punktów procentowych. Maturzyści z powiatów: człuchowskiego, kartuskiego, kwidzyńskiego, lęborskiego, starogardzkiego, Gdańska, Gdyni i Sopotu uzyskali zdawalność egzaminu maturalnego wyższą niż średnia zdawalność w kraju.

Rozstęp wskaźnika zdawalności egzaminu uzyskany przez zdających w liceach ogólnokształcących wyniósł około 20 punktów procentowych (powiatach sztumski – 79,87%, powiat słupski – 100%).

Rozstęp wskaźnika zdawalności egzaminu uzyskany przez zdających w technikach wyniósł około 38 punktów procentowych (powiatach słupski – 44,78%, powiat Gdynia – 82,85%).

Zbyt mała populacja zdających w szkołach dla dorosłych w poszczególnych powiatach nie uprawnia do wnioskowania statystycznego.

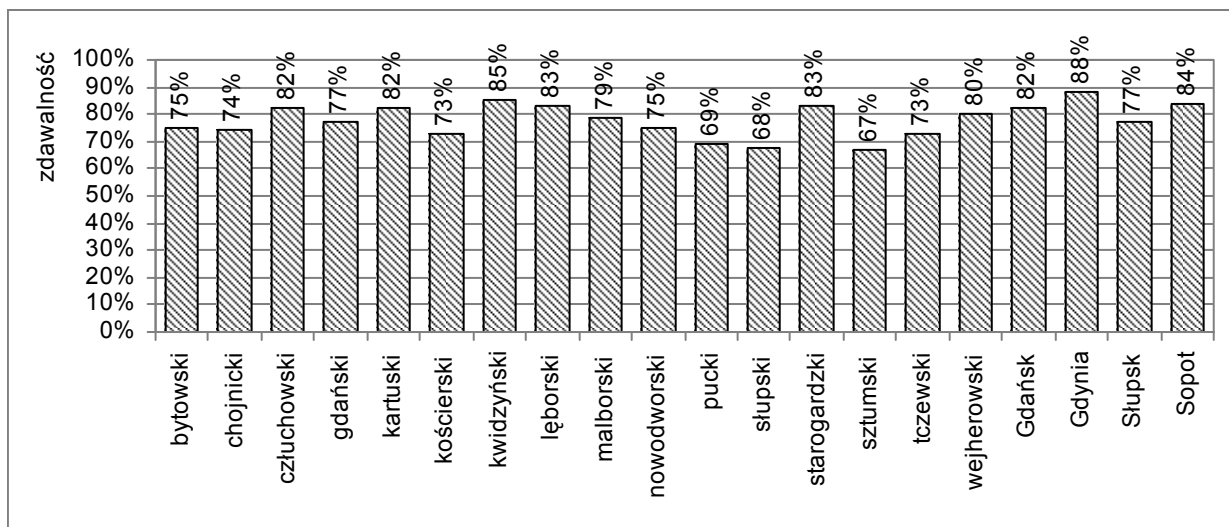
Zróznicowanie wartości wskaźnika zdawalności egzaminu w poszczególnych powiatach z uwzględnieniem typów szkół przedstawiono w tabeli 23.

Tabela 23. Liczba zdających i zdawalność egzaminu maturalnego w poszczególnych typach szkół w powiatach województwa pomorskiego

Powiat/miasto		Zdający po raz pierwszy					Razem
		LO	LP	T	LU	TU	
bytowski	Przystąpiło	280	22	268	33	0	603
	Zdało	243	17	184	8	–	452
	Zdało w %	86,79	77,27	68,66	24,24	–	74,96
chojnicki	Przystąpiło	662	13	396	20	0	1 091
	Zdało	562	3	246	1	–	812
	Zdało w %	84,89	23,08	62,12	5,00	–	74,43
człuchowski	Przystąpiło	204	0	139	8	0	351
	Zdało	181	–	106	2	–	289
	Zdało w %	88,73	–	76,26	25,00	–	82,34
gdański	Przystąpiło	189	0	84	9	0	282
	Zdało	169	–	48	1	–	218
	Zdało w %	89,42	–	57,14	11,11	–	77,30
kartuski	Przystąpiło	501	0	325	28	0	854
	Zdało	452	–	246	4	–	702
	Zdało w %	90,22	–	75,69	14,29	–	82,20
kościerski	Przystąpiło	226	1	305	36	0	568
	Zdało	197	0	212	7	–	416
	Zdało w %	87,17	0,00	69,51	19,44	–	73,24
kwidzyński	Przystąpiło	373	0	266	15	0	654
	Zdało	349	–	202	2	–	553
	Zdało w %	93,57	–	75,94	13,33	–	84,56
łębski	Przystąpiło	306	0	325	12	0	643
	Zdało	278	–	254	4	–	536
	Zdało w %	90,85	–	78,15	33,33	–	83,36
malborski	Przystąpiło	411	0	209	14	3	637
	Zdało	351	–	148	2	0	501
	Zdało w %	85,40	–	70,81	14,29	0,00	78,65
nowodworski	Przystąpiło	80	1	37	0	0	118
	Zdało	67	0	22	–	–	89
	Zdało w %	83,75	0,00	59,46	–	–	75,42
pucki	Przystąpiło	220	0	216	9	2	447
	Zdało	182	–	124	3	1	310
	Zdało w %	82,73	–	57,41	33,33	50,00	69,35
słupski	Przystąpiło	53	0	67	3	0	123
	Zdało	53	–	30	1	–	84
	Zdało w %	100,00	–	44,78	33,33	–	68,29
starogardzki	Przystąpiło	570	0	359	27	4	960
	Zdało	521	–	271	1	0	793
	Zdało w %	91,40	–	75,49	3,70	0,00	82,60
sztumski	Przystąpiło	154	0	101	12	0	267
	Zdało	123	–	55	1	–	179
	Zdało w %	79,87	–	54,46	8,33	–	67,04
tczewski	Przystąpiło	517	23	304	38	0	882
	Zdało	414	7	214	10	–	645
	Zdało w %	80,08	30,43	70,39	26,32	–	73,13
wejherowski	Przystąpiło	820	41	329	69	20	1 279
	Zdało	715	25	263	10	5	1 018
	Zdało w %	87,20	60,98	79,94	14,49	25,00	79,59
Gdańsk	Przystąpiło	2 813	46	1 100	117	39	4 115
	Zdało	2 492	34	790	29	12	3 357
	Zdało w %	88,59	73,91	71,82	24,79	30,77	81,58

Powiat/miasto		Zdający po raz pierwszy					
		LO	LP	T	LU	TU	Razem
Gdynia	Przystąpiło	1 756	27	618	44	24	2 469
	Zdało	1 638	9	512	17	7	2 183
	Zdało w %	93,28	33,33	82,85	38,64	29,17	88,42
Słupsk	Przystąpiło	850	15	608	55	14	1 542
	Zdało	727	6	438	8	2	1 181
	Zdało w %	85,53	40,00	72,04	14,55	14,29	76,59
Sopot	Przystąpiło	409	2	166	5	0	582
	Zdało	376	1	111	3	–	491
	Zdało w %	91,93	50,00	66,87	60,00	–	84,36

Na rysunku 15. przedstawiono zdawalność egzaminu maturalnego w powiatach województwa pomorskiego.



Rysunek 15. Zdawalność egzaminu maturalnego w powiatach województwa pomorskiego

4.2. Wyniki egzaminu w części pisemnej

W tabeli 24. przedstawiono liczbę zdających egzamin w części pisemnej z przedmiotów obowiązkowych, zdawalność egzaminu z przedmiotu oraz średnie wyniki uzyskane w powiatach. Interpretując średnie wyniki w powiatach, należy uwzględnić liczbę zdających egzamin z danego przedmiotu.

Średnie wyniki (tzn. wyniki surowe) mogą podlegać corocznym wahaniom związanym z łatwością arkusza egzaminacyjnego lub liczbą piszących, nie należy ich bezpośrednio porównywać między latami. Należy również pamiętać, że egzaminy z niektórych przedmiotów były zdawane przez kilka osób lub wręcz przez pojedyncze osoby, zatem na podstawie wyników z tych egzaminów nie można wyciągać rzetelnych wniosków.

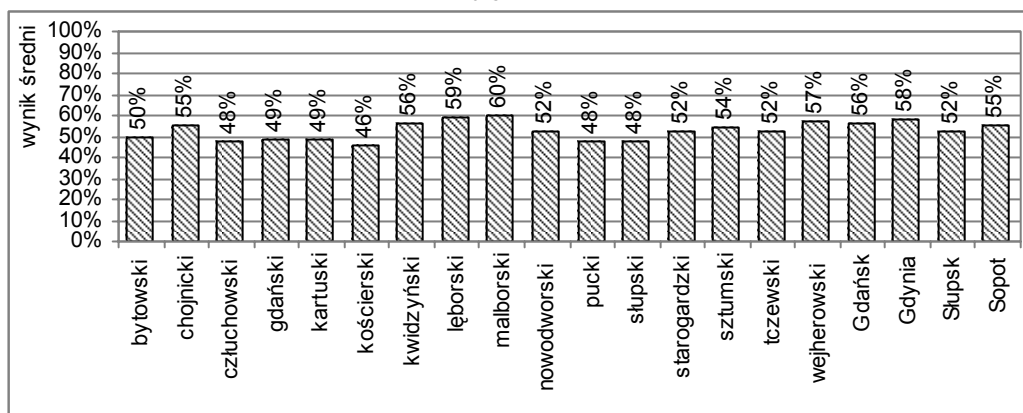
Tabela 24. Liczba zdających, zdawalność przedmiotu i średnie wyniki zdających egzaminu w części pisemnej z przedmiotów obowiązkowych w powiatach województwa pomorskiego

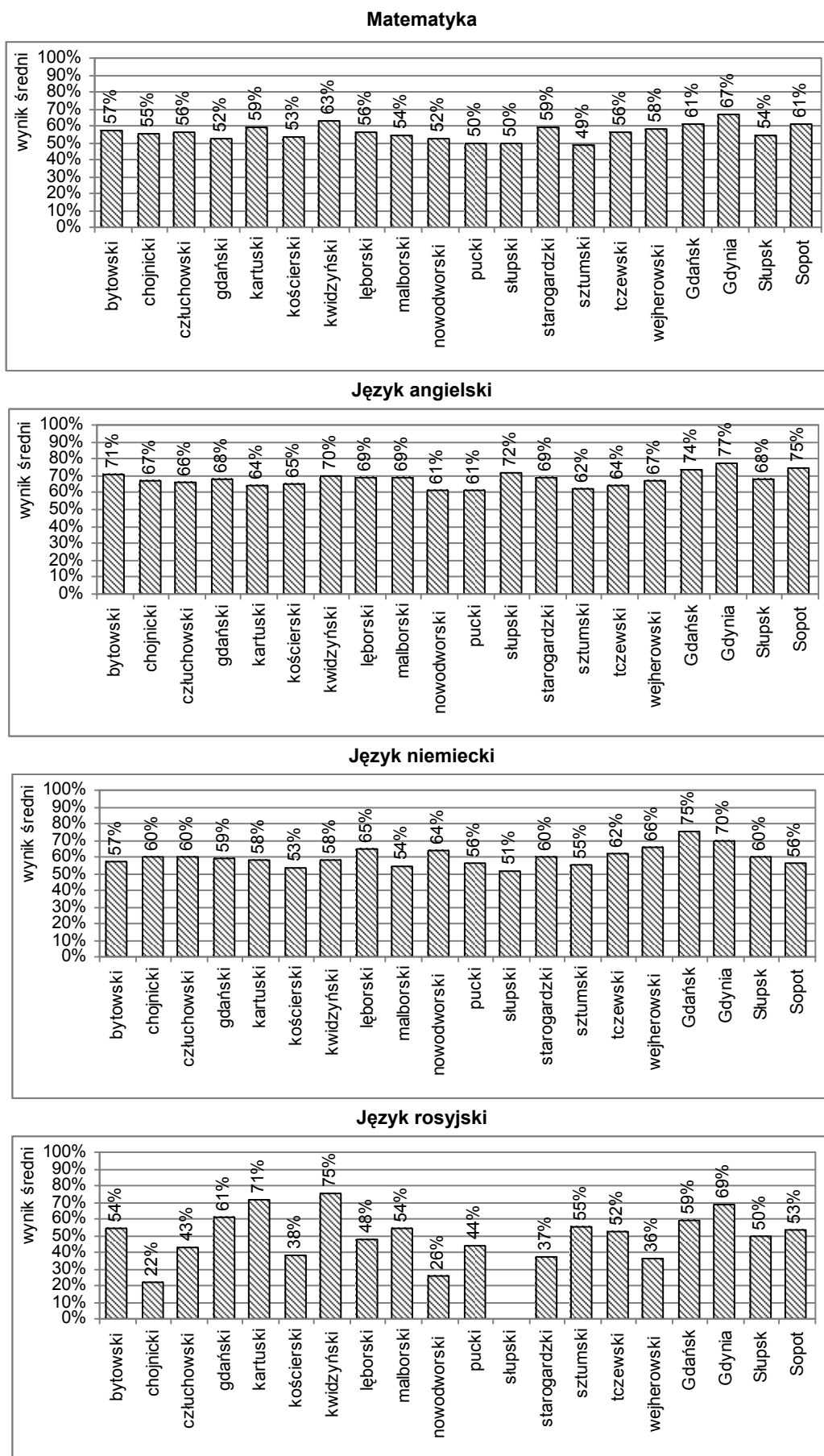
Powiat/miasto		Język polski	Matematyka	Język angielski	Język niemiecki	Język rosyjski
bytowski	Przystąpiło	611	610	356	243	8
	Zdało	597	536	331	227	7
	Zdało w %	97,71	87,87	92,98	93,42	87,50
	Wynik w %	50,46	57,07	70,78	57,46	54,25
chojnicki	Przystąpiło	1 125	1 120	685	428	1
	Zdało	1 093	907	636	413	0
	Zdało w %	97,16	80,98	92,85	96,50	0,00
	Wynik w %	54,56	55,14	67,36	60,36	22,00
człuchowski	Przystąpiło	360	358	189	159	11
	Zdało	353	308	174	151	9
	Zdało w %	98,06	86,03	92,06	94,97	81,82
	Wynik w %	48,28	56,28	65,88	60,01	43,09
gdański	Przystąpiło	293	295	265	25	3
	Zdało	284	227	245	24	2
	Zdało w %	96,93	76,95	92,45	96,00	66,67
	Wynik w %	48,51	52,32	67,52	58,60	61,33
kartuski	Przystąpiło	869	869	710	133	19
	Zdało	842	772	654	129	18
	Zdało w %	96,89	88,84	92,11	96,99	94,74
	Wynik w %	49,16	58,95	63,57	57,98	70,53
kościerski	Przystąpiło	588	588	440	129	13
	Zdało	535	453	396	121	10
	Zdało w %	90,99	77,04	90,00	93,80	76,92
	Wynik w %	45,87	53,34	64,50	53,11	38,00
kwidzyński	Przystąpiło	664	664	642	19	3
	Zdało	649	599	606	18	3
	Zdało w %	97,74	90,21	94,39	94,74	100
	Wynik w %	56,49	62,69	70,07	57,84	75,00
łęborski	Przystąpiło	648	648	465	176	5
	Zdało	646	562	434	174	4
	Zdało w %	99,69	86,73	93,33	98,86	80,00
	Wynik w %	59,29	56,44	68,68	64,60	47,80
malborski	Przystąpiło	656	655	594	50	9
	Zdało	650	542	551	44	8
	Zdało w %	99,09	82,75	92,76	88,00	88,89
	Wynik w %	60,03	53,92	68,67	54,24	54,44
nowodworski	Przystąpiło	125	125	109	8	6
	Zdało	121	106	102	7	2
	Zdało w %	96,80	84,80	93,58	87,50	33,33
	Wynik w %	51,61	51,92	61,28	63,88	26,17
pucki	Przystąpiło	458	459	403	47	7
	Zdało	432	338	347	45	7
	Zdało w %	94,32	73,64	86,10	95,74	100
	Wynik w %	47,98	49,97	61,17	55,98	44,00
słupski	Przystąpiło	124	124	97	27	0
	Zdało	119	92	94	27	-
	Zdało w %	95,97	74,19	96,91	100	-
	Wynik w %	48,19	49,71	72,34	51,30	-

Powiat/miasto		Język polski	Matematyka	Język angielski	Język niemiecki	Język rosyjski
starogardzki	Przystąpiło	976	972	669	284	14
	Zdało	925	857	629	271	8
	Zdało w %	94,77	88,17	94,02	95,42	57,14
	Wynik w %	52,26	59,32	68,95	59,68	36,64
sztumski	Przystąpiło	274	274	217	50	5
	Zdało	266	215	194	48	5
	Zdało w %	97,08	78,47	89,40	96,00	100
	Wynik w %	54,42	49,10	62,19	55,46	55,20
tczewski	Przystąpiło	923	916	672	199	41
	Zdało	864	756	601	186	34
	Zdało w %	93,61	82,53	89,43	93,47	82,93
	Wynik w %	51,51	56,49	64,36	61,81	52,15
wejherowski	Przystąpiło	1 320	1 315	1 212	88	12
	Zdało	1 290	1 114	1 091	82	8
	Zdało w %	97,73	84,71	90,02	93,18	66,67
	Wynik w %	56,88	58,29	66,98	65,93	35,67
Gdańsk	Przystąpiło	4 239	4 238	3 978	138	73
	Zdało	4 139	3 589	3 741	134	65
	Zdało w %	97,64	84,69	94,04	97,10	89,04
	Wynik w %	55,58	60,50	74,31	75,49	59,04
Gdynia	Przystąpiło	2 515	2 517	2 420	42	23
	Zdało	2 481	2 281	2 302	41	22
	Zdało w %	98,65	90,62	95,12	97,62	95,65
	Wynik w %	57,61	66,76	77,40	69,60	68,65
Słupsk	Przystąpiło	1 575	1 572	1 322	220	21
	Zdało	1 514	1 274	1 199	213	18
	Zdało w %	96,13	81,04	90,70	96,82	85,71
	Wynik w %	51,57	54,13	68,40	60,10	50,29
Sopot	Przystąpiło	594	595	581	7	5
	Zdało	581	525	558	7	3
	Zdało w %	97,81	88,24	96,04	100	60,00
	Wynik w %	55,16	61,47	74,58	55,86	53,40

Na rysunku 16. przedstawiono średnie wyniki egzaminu w części pisemnej z przedmiotów obowiązkowych zdawanych na poziomie podstawowym w powiatach województwa pomorskiego

Język polski





Rysunek 16. Średnie wyniki egzaminu maturalnego w części pisemnej z przedmiotów obowiązkowych w powiatach województwa pomorskiego

Rozdział IV. Wyniki egzaminu maturalnego w terminie poprawkowym

Zdający, który przystąpił do egzaminu maturalnego w maju 2012 roku i ze wszystkich przedmiotów obowiązkowych w części ustnej i części pisemnej nie zdał egzaminu wyłącznie z jednego przedmiotu (w części ustnej albo w części pisemnej), oraz złożył do 6 lipca 2012 roku przewodniczącemu zespołu egzaminacyjnego stosowne oświadczenie, mógł przystąpić ponownie do egzaminu z tego samego przedmiotu w terminie poprawkowym.

Egzamin pisemny w terminie poprawkowym odbył się 21 sierpnia 2012 roku, a egzaminy ustne – od 20 do 24 sierpnia 2012 roku.

Zdający zdał egzamin maturalny w terminie poprawkowym, jeżeli z przedmiotu zdawanego na poziomie podstawowym w części pisemnej albo części ustnej otrzymał co najmniej 30% punktów możliwych do uzyskania.

Do egzaminu maturalnego w terminie poprawkowym przystąpiło **2 067** zdających (**86,2%** uprawnionych) spośród **2 398** osób, które w maju 2012 roku przystępowały do egzaminu maturalnego po raz pierwszy i nie zdały tylko jednego egzaminu obowiązkowego. Z liceów ogólnokształcących przystąpiło 87,8% osób uprawnionych, z liceów profilowanych – 96,7%, z techników 85,5%, z uzupełniających liceów ogólnokształcących – 80,8%, z techników uzupełniających – 80,0% uprawnionych.

1. Zdawalność egzaminu z uwzględnieniem typów szkół

W tabeli 26. przedstawiono odsetek tegorocznych absolwentów w poszczególnych typach szkół w województwie pomorskim, którzy zdali egzamin maturalny w terminie poprawkowym.

Tabela 26. Liczba i odsetek maturzystów z poszczególnych typów szkół w województwie pomorskim, którzy zdali egzamin maturalny w terminie poprawkowym

	Zdający egzamin maturalny					
	LO	LP	T	LU	TU	Razem
Przystąpiło	820	58	993	168	28	2 067
Zdało	445	22	466	43	8	984
Zdało w %	54,27	37,93	46,93	25,60	28,57	47,61

2. Wyniki egzaminu w części ustnej

W tabeli 27. przedstawiono liczbę zdających egzamin w części ustnej, liczbę osób, które zdały dany egzamin wraz ze zdawalnością przedmiotu oraz wynik średni uzyskany z poszczególnych egzaminów w terminie poprawkowym z uwzględnieniem typów szkół.

Tabela 27. Liczba zdających, zdawalność przedmiotu i średnie wyniki zdających egzamin w części ustnej z przedmiotów obowiązkowych w województwie pomorskim w terminie poprawkowym

Przedmiot		Zdający
Język polski	Przystąpiło	69
	Zdało	63
	Zdało w %	91,30
	Wynik w %	44,35

Przedmiot		Zdający
Język angielski	Przystąpiło	239
	Zdało	216
	Zdało w %	90,38
	Wynik w %	37,39
Język niemiecki	Przystąpiło	71
	Zdało	51
	Zdało w %	71,83
	Wynik w %	28,69

3. Wyniki egzaminu w części pisemnej

W tabeli 28. przedstawiono liczbę zdających egzamin w części pisemnej, liczbę osób, które zdały dany egzamin wraz ze zdawalnością przedmiotu oraz wynik średni uzyskany z poszczególnych egzaminów w terminie poprawkowym z uwzględnieniem typów szkół.

Tabela 28. Liczba zdających, zdawalność przedmiotu i średnie wyniki zdających egzamin w części pisemnej z przedmiotów obowiązkowych w województwie pomorskim w terminie poprawkowym

Przedmiot		Zdający
Język polski	Przystąpiło	125
	Zdało	92
	Zdało w %	73,60
	Wynik w %	33,06
Matematyka	Przystąpiło	1 308
	Zdało	452
	Zdało w %	34,56
	Wynik w %	26,02
Język angielski	Przystąpiło	232
	Zdało	96
	Zdało w %	41,38
	Wynik w %	29,42
Język francuski	Przystąpiło	1
	Zdało	0
	Zdało w %	0,00
	Wynik w %	25,00
Język niemiecki	Przystąpiło	14
	Zdało	8
	Zdało w %	57,14
	Wynik w %	32,36
Język rosyjski	Przystąpiło	8
	Zdało	6
	Zdało w %	75,00
	Wynik w %	42,13

4. Zdawalność egzaminu w powiatach

Zdawalność egzaminu maturalnego w terminie poprawkowym wahała się od 77,27% do 26,92%. Najwyższą zdawalność egzaminu osiągnęli maturzyści w powiatach: człuchowski (77,27%), bytowski (66,25%) i kwidzyński (60,0%) (tabela 29).

Tabela 29. Liczba zdających, zdawalność egzaminu maturalnego w powiatach województwa pomorskiego w terminie poprawkowym

Powiat/miasto	Zdający	
bytowski	Przystąpiło	80
	Zdało	53
	Zdało w %	66,25
chojnicki	Przystąpiło	159
	Zdało	74
	Zdało w %	46,54
człuchowski	Przystąpiło	22
	Zdało	17
	Zdało w %	77,27
gdański	Przystąpiło	41
	Zdało	15
	Zdało w %	36,59
kartuski	Przystąpiło	100
	Zdało	48
	Zdało w %	48,00
kościerski	Przystąpiło	86
	Zdało	31
	Zdało w %	36,05
kwidzyński	Przystąpiło	45
	Zdało	27
	Zdało w %	60,00
łęborski	Przystąpiło	73
	Zdało	25
	Zdało w %	34,25
malborski	Przystąpiło	72
	Zdało	32
	Zdało w %	44,44
nowodworski	Przystąpiło	19
	Zdało	6
	Zdało w %	31,58
pucki	Przystąpiło	78
	Zdało	26
	Zdało w %	33,33
słupski	Przystąpiło	26
	Zdało	7
	Zdało w %	26,92
starogardzki	Przystąpiło	99
	Zdało	53
	Zdało w %	53,54
sztumski	Przystąpiło	52
	Zdało	29
	Zdało w %	55,77

Powiat/miasto	Zdający	
tczewski	Przystąpiło	129
	Zdało	76
	Zdało w %	58,91
wejherowski	Przystąpiło	145
	Zdało	80
	Zdało w %	55,17
Gdańsk	Przystąpiło	432
	Zdało	222
	Zdało w %	51,39
Gdynia	Przystąpiło	160
	Zdało	61
	Zdało w %	38,13
Słupsk	Przystąpiło	195
	Zdało	70
	Zdało w %	35,90
Sopot	Przystąpiło	54
	Zdało	32
	Zdało w %	59,26

Podsumowanie i wnioski

Wnioski dotyczące populacji zdających egzamin maturalny

1. Egzaminu maturalny w wersji standardowej zdawało **18 982 tegorocznych absolwentów z 429 szkół** ponadgimnazjalnych, których ukończenie umożliwia przystąpienie do egzaminu maturalnego (liceów ogólnokształcących, liceów profilowanych, techników, uzupełniających liceów ogólnokształcących i techników uzupełniających). Spośród nich **18 465** przystąpiło do wszystkich egzaminów obowiązkowych.
2. W populacji zdających większość (ponad **61%**) stanowili absolwenci liceów ogólnokształcących. Pod względem liczebności kolejną grupą byli absolwenci techników – około **34%**.
3. Około **46%** zdających ukończyło szkoły zlokalizowane w miastach od 20 tys. do 100 tys. mieszkańców, a jedna trzecia – w miastach powyżej 100 tys. mieszkańców.
4. Spośród obowiązkowych języków obcych nowożytnych zdawanych w części ustnej i części pisemnej egzaminu maturalnego najpopularniejszy był język angielski – wybrało go **85%** zdających.
5. Większość maturzystów (około **64%**) wybrała na egzaminie co najmniej jeden przedmiot dodatkowy.
6. Najczęściej wybieranym w części pisemnej przedmiotem dodatkowym na poziomie podstawowym była geografia – **13%**, a na poziomie rozszerzonym język angielski – **23%**.

Wnioski dotyczące organizacji i przebiegu egzaminu maturalnego

1. W zdecydowanej większości szkół egzamin maturalny został zorganizowany i przebiegał zgodnie z zapisami *Rozporządzenia* i *Procedur*. Nieliczne uchybienia w zakresie organizacji egzaminu nie miały wpływu na pracę zdających i uzyskane przez nich wyniki.
2. Egzamin maturalny obserwowało **105** obserwatorów upoważnionych przez dyrektora OKE w Gdańsku.
3. Dystrybucja arkuszy egzaminacyjnych do szkół przebiegała sprawnie, zgodnie z harmonogramem.
4. Liczba egzaminatorów przeszkolonych przez OKE była wystarczająca do ustalenia wyników w części ustnej egzaminu maturalnego oraz sprawdzenia rozwiązań zadań w arkuszach egzaminacyjnych w części pisemnej zgodnie z harmonogramem sprawdzania.

Wnioski dotyczące wyników egzaminu maturalnego

1. **W terminie głównym** świadectwo dojrzałości otrzymało **80%** tegorocznych maturzystów (w kraju – **80%**). Najwyższa zdawalność była w LO – **89%**.
2. Wśród osób, które otrzymały świadectwa dojrzałości, większość (około **68%**) stanowili absolwenci liceów ogólnokształcących, a absolwenci techników – **30%**.
3. Z wszystkich egzaminów z przedmiotów zdawanych w części ustnej oraz w części pisemnej najwyższe wyniki średnie uzyskali absolwenci liceów ogólnokształcących.
4. 2 398 maturzystów (**13%**) nie zdało egzaminu z jednego przedmiotu obowiązkowego, zatem uzyskało uprawnienia do przystąpienia do egzaminu w terminie poprawkowym.
5. Z możliwości zdawania w terminie poprawkowym skorzystało 2 067 zdający (**86%** uprawnionych).
6. Egzamin maturalny w terminie poprawkowym zdało **48%** maturzystów.
7. **Łączna zdawalność egzaminu maturalnego w 2012 roku** (z uwzględnieniem terminu głównego, dodatkowego i poprawkowego) wyniosła **86%**.

Załącznik

Wyniki egzaminu maturalnego absolwentów z lat ubiegłych w terminie głównym

Zdawalność egzaminu

Tabela 1. Liczba i odsetek maturzystów z lat ubiegłych z poszczególnych typów szkół w województwie pomorskim, którzy zdali egzamin maturalny

	Zdający egzamin maturalny po raz kolejny, którzy nie zdali egzaminu w poprzednich sesjach					
	LO	LP	T	LU	TU	Razem
Przystąpiło	908	156	1 196	293	63	2 616
Zdało	436	75	540	132	33	1 216
Zdało w %	48,02	48,08	45,15	45,05	52,38	46,48

Wyniki egzaminu w części ustnej

Tabela 2. Liczba zdających, zdawalność przedmiotu i średnie wyniki zdających egzamin w części ustnej z przedmiotów obowiązkowych w województwie pomorskim

Przedmiot		Zdający po raz kolejny, którzy nie zdali egzaminu w poprzednich sesjach					
		LO	LP	T	LU	TU	Razem
Język polski	Przystąpiło	73	14	89	10	4	190
	Zdało	69	14	72	10	3	168
	Zdało w %	94,52	100	80,90	100	75,00	88,42
	Wynik w %	52,47	56,07	42,25	57,00	28,75	47,68
Język angielski	Przystąpiło	87	15	115	16	0	233
	Zdało	72	13	91	13	-	189
	Zdało w %	82,76	86,67	79,13	81,25	-	81,12
	Wynik w %	36,30	36,67	34,61	33,44	-	35,29
Język niemiecki	Przystąpiło	7	3	21	7	0	38
	Zdało	3	3	18	7	-	31
	Zdało w %	42,86	100,00	85,71	100,00	-	81,58
	Wynik w %	18,57	48,33	37,14	43,57	-	35,79
Język rosyjski	Przystąpiło	6	0	2	5	2	15
	Zdało	5	-	2	5	2	14
	Zdało w %	83,33	-	100,00	100,00	100,00	93,33
	Wynik w %	40,00	-	32,50	45,00	60,00	43,33
Język włoski	Przystąpiło	1	0	0	0	0	1
	Zdało	1	-	-	-	-	1
	Zdało w %	100,00	-	-	-	-	100,00
	Wynik w %	5,00	-	-	-	-	5,00

Wyniki egzaminu w części pisemnej

Tabela 3. Liczba zdających, zdawalność przedmiotu i średnie wyniki zdających egzamin w części pisemnej z przedmiotów obowiązkowych w województwie pomorskim

Przedmiot		Zdający po raz kolejny, którzy nie zdali egzaminu w poprzednich sesjach egzaminacyjnych					
		LO	LP	T	LU	TU	Razem
Język polski	Przystąpiło	130	13	60	125	6	334
	Zdało	91	11	33	97	5	237
	Zdało w %	70,00	84,62	55,00	77,60	83,33	70,96
	Wynik w %	33,68	32,62	28,55	33,74	28,00	32,64

Przedmiot		Zdający po raz kolejny, którzy nie zdali egzaminu w poprzednich sesjach egzaminacyjnych					
		LO	LP	T	LU	TU	Razem
Matematyka	Przystąpiło	737	103	226	893	45	2 004
	Zdało	217	27	48	226	12	530
	Zdało w %	29,44	26,21	21,24	25,31	26,67	26,45
	Wynik w %	24,39	23,01	21,89	23,71	22,62	23,69
Język angielski	Przystąpiło	196	45	72	298	19	630
	Zdało	83	15	29	128	7	262
	Zdało w %	42,35	33,33	40,28	42,95	36,84	41,59
	Wynik w %	29,21	27,09	29,65	28,09	28,84	28,57
Język francuski	Przystąpiło	0	0	0	0	1	1
	Zdało	-	-	-	-	1	1
	Zdało w %	-	-	-	-	100	100
	Wynik w %	-	-	-	-	34,00	34,00
Język niemiecki	Przystąpiło	26	9	27	59	7	128
	Zdało	19	4	14	43	6	86
	Zdało w %	73,08	44,44	51,85	72,88	85,71	67,19
	Wynik w %	32,85	31,11	30,15	34,49	34,00	32,98
Język rosyjski	Przystąpiło	4	1	4	0	0	9
	Zdało	0	1	2	-	-	3
	Zdało w %	0,00	100,00	50,00	-	-	33,33
	Wynik w %	21,00	30,00	33,75	-	-	27,67
Biologia	Przystąpiło	3	2	1	5	0	11
	Zdało	0	0	0	2	-	2
	Zdało w %	0,00	0,00	0,00	40,00	-	18,18
	Wynik w %	14,67	12,00	2,00	23,20	-	16,91
Chemia	Przystąpiło	0	1	0	0	0	1
	Zdało	-	0	-	-	-	0
	Zdało w %	-	0,00	-	-	-	0,00
	Wynik w %	-	24,00	-	-	-	24,00
Geografia	Przystąpiło	8	2	3	10	2	25
	Zdało	3	2	2	5	0	12
	Zdało w %	37,50	100,00	66,67	50,00	0,00	48,00
	Wynik w %	26,88	30,00	32,00	28,60	13,00	27,32
Historia	Przystąpiło	0	2	0	0	0	2
	Zdało	-	2	-	-	-	2
	Zdało w %	-	100	-	-	-	100
	Wynik w %	-	30,00	-	-	-	30,00
Historia sztuki	Przystąpiło	2	0	0	0	0	2
	Zdało	1	-	-	-	-	1
	Zdało w %	50,00	-	-	-	-	50,00
	Wynik w %	24,00	-	-	-	-	24,00
Wiedza o społeczeństwie	Przystąpiło	13	8	3	13	1	38
	Zdało	6	2	1	3	0	12
	Zdało w %	46,15	25,00	33,33	23,08	0,00	31,58
	Wynik w %	28,23	25,25	20,00	23,77	17,00	25,13

Tabela 4. Przystępujący do egzaminu po raz kolejny w województwie pomorskim na poziomie podstawowym albo rozszerzonym w celu podwyższenia wyniku (niezależnie od tego czy egzamin był obowiązkowy czy dodatkowo wybrany)

Przedmiot		Zdający po raz kolejny, którzy podwyższali wynik		
		PP	PR	Razem
Biologia	Przystąpiło	277	585	862
	Podwyższyło wynik	105	325	430
	Podwyższyło wynik w %	37,91	55,56	49,88
Chemia	Przystąpiło	64	554	618
	Podwyższyło wynik	49	306	355
	Podwyższyło wynik w %	76,56	55,23	57,44
Filozofia	Przystąpiło	3	1	4
	Podwyższyło wynik	2	1	3
	Podwyższyło wynik w %	66,67	100,00	75,00
Fizyka i astronomia	Przystąpiło	53	57	110
	Podwyższyło wynik	45	33	78
	Podwyższyło wynik w %	84,91	57,89	70,91
Geografia	Przystąpiło	535	119	654
	Podwyższyło wynik	185	90	275
	Podwyższyło wynik w %	34,58	75,63	42,05
Historia	Przystąpiło	119	85	204
	Podwyższyło wynik	50	60	110
	Podwyższyło wynik w %	42,02	70,59	53,92
Historia muzyki	Przystąpiło	2	1	3
	Podwyższyło wynik	1	1	2
	Podwyższyło wynik w %	50,00	100	66,67
Historia sztuki	Przystąpiło	14	7	21
	Podwyższyło wynik	9	6	15
	Podwyższyło wynik w %	64,29	85,71	71,43
Informatyka	Przystąpiło	7	10	17
	Podwyższyło wynik	4	10	14
	Podwyższyło wynik w %	57,14	100	82,35
Język angielski	Przystąpiło	2 401	252	2 605
	Podwyższyło wynik	600	195	774
	Podwyższyło wynik w %	24,99	77,38	29,71
Język francuski	Przystąpiło	9	2	11
	Podwyższyło wynik	8	1	9
	Podwyższyło wynik w %	88,89	50,00	81,82
Język hiszpański	Przystąpiło	3	8	11
	Podwyższyło wynik	0	7	7
	Podwyższyło wynik w %	0,00	87,50	63,64
Język kaszubski	Przystąpiło	2	0	2
	Podwyższyło wynik	0	-	0
	Podwyższyło wynik w %	0,00	-	0,00
Język niemiecki	Przystąpiło	628	24	646
	Podwyższyło wynik	157	18	173
	Podwyższyło wynik w %	25,00	75,00	26,78
Język polski	Przystąpiło	3 379	169	3 495
	Podwyższyło wynik	782	138	905
	Podwyższyło wynik w %	23,14	81,66	25,89
Język rosyjski	Przystąpiło	163	5	168
	Podwyższyło wynik	29	5	34
	Podwyższyło wynik w %	17,79	100,00	20,24

Przedmiot		Zdający po raz kolejny, którzy podwyższali wynik		
		PP	PR	Razem
Język włoski	Przystąpiło	6	4	10
	Podwyższyło wynik	3	4	7
	Podwyższyło wynik w %	50,00	100	70,00
Matematyka	Przystąpiło	2 568	325	2 815
	Podwyższyło wynik	762	230	933
	Podwyższyło wynik w %	29,67	70,77	33,14
Wiedza o społeczeństwie	Przystąpiło	478	156	634
	Podwyższyło wynik	153	85	238
	Podwyższyło wynik w %	32,01	54,49	37,54

Wyniki egzaminu maturalnego absolwentów z lat ubiegłych w terminie poprawkowym

Tabela 1. Liczba i odsetek maturzystów z lat ubiegłych w poszczególnych typach szkół w województwie pomorskim, którzy zdali egzamin maturalny w terminie poprawkowym

	Zdający z lat ubiegłych					
	LO	LP	T	LU	TU	Razem
Przystąpiło	293	60	375	90	23	841
Zdało	66	19	81	22	5	193
Zdało w %	22,53	31,67	21,60	24,44	21,74	22,95

Tabela 2. Liczba zdających, zdawalność przedmiotu i średnie wyniki zdających z lat ubiegłych egzamin w części ustnej z przedmiotów obowiązkowych w województwie pomorskim w terminie poprawkowym

Przedmiot	Zdający z lat ubiegłych	
Język polski	Przystąpiło	2
	Zdało	1
	Zdało w %	50,00
	Wynik w %	45,00
Język angielski	Przystąpiło	8
	Zdało	7
	Zdało w %	87,50
	Wynik w %	33,13
Język włoski	Przystąpiło	1
	Zdało	1
	Zdało w %	100,00
	Wynik w %	45,00

Tabela 3. Liczba zdających, zdawalność przedmiotu i średnie wyniki zdających z lat ubiegłych egzamin w części pisemnej z przedmiotów obowiązkowych w województwie pomorskim w terminie poprawkowym

Przedmiot	Zdający z lat ubiegłych	
Język polski	Przystąpiło	21
	Zdało	5
	Zdało w %	23,81
	Wynik w %	20,57
Język angielski	Przystąpiło	94
	Zdało	24
	Zdało w %	25,53
	Wynik w %	24,88
Język niemiecki	Przystąpiło	8
	Zdało	1
	Zdało w %	12,50
	Wynik w %	23,88
Język rosyjski	Przystąpiło	2
	Zdało	0
	Zdało w %	0,00
	Wynik w %	26,00
Matematyka	Przystąpiło	688
	Zdało	143
	Zdało w %	20,78
	Wynik w %	22,54
Biologia	Przystąpiło	2
	Zdało	2
	Zdało w %	100,00
	Wynik w %	38,00

Przedmiot		Zdający z lat ubiegłych
Chemia	Przystąpiło	1
	Zdało	0
	Zdało w %	0,00
	Wynik w %	8,00
Geografia	Przystąpiło	5
	Zdało	1
	Zdało w %	20,00
	Wynik w %	16,40
Wiedza o społeczeństwie	Przystąpiło	8
	Zdało	7
	Zdało w %	87,50
	Wynik w %	35,25

Normalizacja wyników egzaminu maturalnego w 2012 roku

Do porównania wyników zdających w różnych latach wykorzystuje się dziewięciostopniową skalę staninową. Na kolejnych stopniach tej skali, zwanych staninami, znajdują się coraz wyższe wyniki. Staninom od 1. do 9. odpowiadają przedziały wyników surowych wyrażonych w procentach, zawierające około 4%, 7%, 12%, 17%, 20%, 17%, 12%, 7%, 4% wyników (Tabela 1).

Tabela 1. Nazwy i procent wyników odpowiadające kolejnym stopniom znormalizowanej skali dziewięciostopniowej

	Numer stanina								
	1	2	3	4	5	6	7	8	9
Nazwa stanina	najniższy	bardzo niski	niski	niżej średni	średni	wyżej średni	wysoki	bardzo wysoki	najwyższy
Procent wyników	4	7	12	17	20	17	12	7	4

Każdy maturzysta może poznać pozycję swojego wyniku na tle wyników innych zdających. Uzyskuje również informację, jaki procent populacji zdających uzyskał wyniki znajdujące się na wyższych bądź niższych stopniach skali staninowej.

Przedziały wyników w skali staninowej do wszystkich przedmiotów egzaminu maturalnego zamieszczone są na stronie internetowej Centralnej Komisji Egzaminacyjnej⁹.

Tabela 2. Przedziały wyników zdających egzamin maturalny w 2012 w części pisemnej z najczęściej zdawanych przedmiotów odpowiadające kolejnym stopniom skali staninowej

Przedmiot		Numer stanina								
		1	2	3	4	5	6	7	8	9
		Przedział wyników w procentach								
Język polski	PP	0 – 29	30 – 33	34 – 41	42 – 49	50 – 57	58 – 64	65 – 71	72 – 80	81 – 100
	PR	0 – 35	36 – 43	44 – 50	51 – 58	59 – 68	69 – 75	76 – 83	84 – 90	91 – 100
Język angielski	PP	0 – 22	23 – 30	31 – 45	46 – 64	65 – 81	82 – 91	92 – 96	97 – 99	100
	PR	0 – 33	34 – 41	42 – 49	50 – 58	59 – 69	70 – 79	80 – 86	87 – 92	93 – 100
Język francuski	PP	0 – 29	30 – 44	45 – 57	58 – 71	72 – 83	84 – 92	93 – 96	97 – 99	100
	PR	0 – 34	35 – 42	43 – 51	52 – 61	62 – 71	72 – 79	80 – 86	87 – 94	95 – 100
Język niemiecki	PP	0 – 27	28 – 35	36 – 45	46 – 56	57 – 68	69 – 81	82 – 92	93 – 97	98 – 100
	PR	0 – 37	38 – 46	47 – 55	56 – 66	67 – 76	77 – 84	85 – 91	92 – 95	96 – 100
Język rosyjski	PP	0 – 20	21 – 27	28 – 38	39 – 51	52 – 67	68 – 81	82 – 91	92 – 96	97 – 100
	PR	0 – 40	41 – 50	51 – 59	60 – 70	71 – 81	82 – 89	90 – 95	96 – 99	100
Biologia	PP	0 – 10	11 – 16	17 – 22	23 – 30	31 – 40	41 – 50	51 – 58	59 – 68	69 – 100
	PR	0 – 18	19 – 28	29 – 38	39 – 48	49 – 62	63 – 72	73 – 78	79 – 85	86 – 100
Chemia	PP	0 – 14	15 – 22	23 – 30	31 – 42	43 – 56	57 – 68	69 – 78	79 – 86	87 – 100
	PR	0 – 13	14 – 22	23 – 32	33 – 45	46 – 60	61 – 72	73 – 83	84 – 90	91 – 100
Fizyka i astronomia	PP	0 – 10	11 – 14	15 – 20	21 – 26	27 – 36	37 – 46	47 – 60	61 – 72	73 – 100
	PR	0 – 5	6 – 12	13 – 20	21 – 32	33 – 47	48 – 60	61 – 72	73 – 82	83 – 100
Geografia	PP	0 – 20	21 – 28	29 – 36	37 – 44	45 – 52	53 – 60	61 – 68	69 – 74	75 – 100
	PR	0 – 23	24 – 32	33 – 38	39 – 47	48 – 57	58 – 65	66 – 73	74 – 82	83 – 100
Historia	PP	0 – 26	27 – 33	34 – 41	42 – 49	50 – 58	59 – 67	68 – 75	76 – 83	84 – 100
	PR	0 – 16	17 – 24	25 – 32	33 – 42	43 – 56	57 – 68	69 – 78	79 – 88	89 – 100
Informatyka	PP	0 – 8	9 – 14	15 – 22	23 – 32	33 – 42	43 – 50	51 – 62	63 – 70	71 – 100
	PR	0 – 14	15 – 24	25 – 36	37 – 46	47 – 60	61 – 78	79 – 90	91 – 98	99 – 100
Matematyka	PP	0 – 12	13 – 20	21 – 30	31 – 46	47 – 64	65 – 80	81 – 90	91 – 96	97 – 100
	PR	0 – 6	7 – 16	17 – 26	27 – 40	41 – 54	55 – 68	69 – 80	81 – 90	91 – 100
Wiedza o społeczeństwie	PP	0 – 22	23 – 26	27 – 31	32 – 36	37 – 42	43 – 49	50 – 57	58 – 65	66 – 100
	PR	0 – 12	13 – 18	19 – 24	25 – 32	33 – 40	41 – 50	51 – 58	59 – 66	67 – 100

⁹ źródło: Centralna Komisja Egzaminacyjna (www.cke.edu.pl)

**Rozkłady liczebności wyników egzaminu maturalnego w 2012 roku
w części pisemnej z przedmiotów obowiązkowych w powiatach województwa pomorskiego
na skali staninowej**

Interpretując poniższe rozkłady wyników zdających, należy zwrócić uwagę na liczbę zdających, dotyczy ona zdających po raz pierwszy, którzy przystąpili do egzaminu maturalnego z danego przedmiotu.

Język polski

Powiat/miasto	Liczba zdających	Numer stanina								
		1	2	3	4	5	6	7	8	9
		Przedział wyników w procentach								
bytowski	611	2,3	6,1	17,0	20,6	26,2	15,9	6,9	3,6	1,5
chojnicki	1 125	2,7	7,2	11,6	16,1	22,0	14,9	10,2	9,0	6,3
człuchowski	360	1,9	13,6	19,2	21,4	20,0	14,7	4,4	2,5	2,2
gdański	294	3,1	9,9	19,7	19,0	25,9	10,5	6,1	4,8	1,0
kartuski	869	3,1	9,2	16,9	22,6	23,6	13,8	6,0	3,7	1,2
kościerski	587	8,9	8,0	24,5	18,7	19,1	10,2	7,5	2,6	0,5
kwidzyński	664	2,3	3,0	10,2	15,2	22,7	19,6	12,7	9,0	5,3
łęborski	649	0,3	2,2	8,6	10,8	25,0	19,6	16,6	11,2	5,7
malborski	656	0,9	2,1	6,6	11,4	22,6	19,8	16,8	13,4	6,4
nowodworski	125	3,2	7,2	15,2	20,0	21,6	14,4	11,2	4,0	3,2
pucki	458	5,7	8,3	19,4	18,6	23,1	13,3	8,7	2,4	0,4
słupski	125	4,0	16,8	16,0	17,6	18,4	12,8	6,4	6,4	1,6
starogardzki	976	5,2	6,6	13,9	12,2	24,3	18,6	10,8	5,9	2,5
sztumski	275	2,9	4,7	10,9	20,0	22,5	16,7	12,4	4,0	5,8
tczewski	921	6,3	7,9	12,5	15,2	21,2	18,2	9,7	6,9	2,1
wejherowski	1 320	2,3	2,7	9,0	14,0	24,5	19,1	14,3	9,8	4,2
Gdańsk	4 242	2,4	3,3	10,5	15,8	23,5	19,7	12,7	8,9	3,3
Gdynia	2 513	1,4	3,7	9,8	13,1	21,4	19,3	15,4	10,7	5,1
Słupsk	1 578	3,9	8,4	15,2	17,9	21,5	14,3	8,6	6,0	4,1
Sopot	596	2,2	5,0	12,9	12,9	25,0	17,4	12,9	7,9	3,7

Matematyka

Powiat/miasto	Liczba zdających	Numer stanina								
		1	2	3	4	5	6	7	8	9
		Przedział wyników w procentach								
bytowski	610	1,3	4,9	8,5	19,5	28,0	17,7	12,1	6,1	1,8
chojnicki	1 122	2,9	8,4	10,6	19,1	21,4	16,0	11,2	7,1	3,3
człuchowski	358	3,4	4,7	9,2	20,1	26,0	17,0	12,6	5,0	2,0
gdański	296	3,7	9,1	13,2	20,3	19,3	16,9	9,8	5,7	2,0
kartuski	869	1,7	3,9	7,6	20,8	24,3	19,9	11,7	6,7	3,3
kościerski	588	4,1	9,5	11,4	18,5	20,1	15,3	12,4	5,6	3,1
kwidzyński	635	0,3	3,5	5,7	14,3	26,0	22,7	14,2	10,2	3,1
łęborski	649	1,7	5,2	8,3	20,2	26,2	21,1	10,9	4,6	1,7
malborski	637	1,7	5,3	11,5	21,8	24,2	16,3	12,9	4,7	1,6
nowodworski	125	0,8	6,4	9,6	28,0	28,8	13,6	9,6	2,4	0,8
pucki	459	3,9	10,0	15,3	19,4	20,5	14,6	10,2	3,7	2,4
słupski	125	4,0	12,8	9,6	23,2	20,0	16,0	7,2	6,4	0,8
starogardzki	972	1,0	4,2	9,4	21,4	22,2	16,5	11,8	9,9	3,6
sztumski	275	1,8	9,5	12,0	27,3	22,9	14,9	7,3	3,6	0,7
tczewski	914	2,3	7,9	9,8	17,9	23,1	14,9	14,1	8,2	1,8
wejherowski	1 321	2,2	5,8	9,8	16,4	22,4	19,8	13,8	7,8	2,0
Gdańsk	4 239	2,3	5,6	8,9	15,1	21,0	19,2	14,1	9,5	4,3
Gdynia	2 522	2,1	3,1	5,5	12,4	19,6	20,3	18,2	13,2	5,6
Słupsk	1 574	3,0	8,4	10,5	19,6	22,6	17,2	10,2	6,3	2,1
Sopot	599	1,8	4,8	7,0	15,4	22,0	23,9	12,4	10,9	1,8

Język angielski

Powiat/miasto	Liczba zdających	Numer stanina								
		1	2	3	4	5	6	7	8	9
Przedział wyników w procentach										
bytowski	362	3,3	4,4	10,5	16,6	23,5	18,5	15,5	4,1	3,6
chojnicki	713	2,8	6,2	14,4	19,1	20,3	15,4	12,8	5,3	3,6
człuchowski	193	5,2	5,2	9,3	28,0	19,2	16,1	11,4	3,1	2,6
gdański	268	3,7	4,5	13,8	19,8	19,0	20,1	13,4	3,7	1,9
kartuski	714	2,8	7,3	16,0	23,5	20,7	14,0	10,8	3,1	1,8
kościerski	449	4,7	6,2	12,9	24,1	20,7	14,3	10,0	4,2	2,9
kwidzyński	616	2,3	4,1	10,6	18,8	20,3	18,8	14,0	6,7	4,5
łęborski	467	3,0	5,1	11,8	21,8	19,3	17,6	15,4	3,4	2,6
malborski	591	3,4	4,2	10,7	21,2	20,1	18,3	14,2	4,2	3,7
nowodworski	109	6,4	2,8	14,7	33,0	18,3	11,0	9,2	1,8	2,8
pucki	405	6,4	10,1	14,6	20,5	19,0	15,6	8,9	3,7	1,2
słupski	97	1,0	4,1	11,3	18,6	18,6	15,5	17,5	8,2	5,2
starogardzki	675	3,1	5,3	12,4	18,5	17,6	19,7	14,8	4,6	3,9
sztumski	218	5,0	7,3	14,7	25,2	19,7	14,7	10,1	2,8	0,5
tczewski	679	5,6	7,5	15,6	17,8	19,6	16,6	9,4	4,3	3,5
wejherowski	1 229	5,1	6,1	12,0	18,4	21,8	17,9	11,7	3,7	3,3
Gdańsk	3 999	2,9	4,4	8,6	14,5	17,4	18,9	17,9	8,7	6,9
Gdynia	2 426	2,1	3,9	7,0	12,9	15,5	18,5	20,4	9,9	9,9
Słupsk	1 335	4,4	6,3	12,3	18,1	17,1	16,6	13,3	6,5	5,3
Sopot	581	2,1	3,4	9,1	16,0	17,7	21,9	17,9	8,6	3,3

Język niemiecki

Powiat/miasto	Liczba zdających	Numer stanina								
		1	2	3	4	5	6	7	8	9
Przedział wyników w procentach										
bytowski	252	4,4	7,1	16,7	22,6	20,2	14,7	8,3	4,8	1,2
chojnicki	443	1,8	7,9	13,1	20,3	22,3	17,2	11,7	4,1	1,6
człuchowski	163	2,5	4,9	12,9	25,8	22,1	15,3	13,5	2,5	0,6
gdański	26	3,8	7,7	3,8	30,8	30,8	7,7	15,4	0,0	0,0
kartuski	137	2,2	5,1	16,8	26,3	25,5	14,6	5,8	2,9	0,7
kościerski	138	3,6	13,8	18,8	23,9	19,6	8,0	7,2	2,9	2,2
kwidzyński	21	0,0	14,3	9,5	28,6	14,3	9,5	4,8	9,5	9,5
łęborski	185	0,5	2,7	7,0	20,5	28,1	21,1	14,6	4,3	1,1
malborski	60	8,3	11,7	10,0	20,0	25,0	11,7	8,3	3,3	1,7
nowodworski	8	12,5	0,0	12,5	12,5	12,5	37,5	0,0	0,0	12,5
pucki	51	0,0	9,8	9,8	37,3	15,7	15,7	7,8	3,9	0,0
słupski	27	0,0	11,1	25,9	37,0	14,8	7,4	3,7	0,0	0,0
starogardzki	296	2,4	5,7	12,8	22,0	23,3	19,3	9,8	2,0	2,7
sztumski	51	2,0	7,8	27,5	21,6	17,6	11,8	9,8	2,0	0,0
tczewski	202	5,9	6,9	12,9	18,3	20,3	11,4	14,9	5,0	4,5
wejherowski	120	3,3	4,2	7,5	18,3	19,2	16,7	18,3	8,3	4,2
Gdańsk	175	2,9	3,4	7,4	9,1	9,7	11,4	22,9	12,0	21,1
Gdynia	102	0,0	3,9	3,9	6,9	10,8	14,7	29,4	15,7	14,7
Słupsk	241	2,5	7,5	13,7	22,0	19,9	15,8	11,2	3,3	4,1
Sopot	12	0,0	8,3	25,0	0,0	8,3	8,3	25,0	8,3	16,7

Język rosyjski

Powiat/miasto	Liczba zdających	Numer stanina								
		1	2	3	4	5	6	7	8	9
Przedział wyników w procentach										
bytowski	8	0,0	12,5	12,5	25,0	12,5	37,5	0,0	0,0	0,0
chojnicki	1	0,0	100	0,0	0,0	0,0	0,0	0,0	0,0	0,0
człuchowski	11	18,2	0,0	36,4	18,2	9,1	9,1	9,1	0,0	0,0
gdański	3	33,3	0,0	0,0	0,0	33,3	0,0	0,0	0,0	33,3
kartuski	20	0,0	5,0	0,0	5,0	15,0	55,0	20,0	0,0	0,0
kościerski	14	7,1	14,3	21,4	50,0	0,0	0,0	7,1	0,0	0,0
kwidzyński	3	0,0	0,0	0,0	0,0	33,3	33,3	0,0	33,3	0,0
łęborski	5	0,0	0,0	20,0	60,0	0,0	20,0	0,0	0,0	0,0
malborski	10	10,0	0,0	20,0	10,0	30,0	20,0	10,0	0,0	0,0
nowodworski	6	16,7	16,7	66,7	0,0	0,0	0,0	0,0	0,0	0,0
pucki	7	0,0	0,0	57,1	14,3	14,3	14,3	0,0	0,0	0,0
słupski	0	-	-	-	-	-	-	-	-	-
starogardzki	15	0,0	33,3	26,7	20,0	13,3	6,7	0,0	0,0	0,0
sztumski	5	0,0	0,0	20,0	20,0	40,0	20,0	0,0	0,0	0,0
tczewski	42	7,1	7,1	26,2	11,9	16,7	9,5	11,9	4,8	4,8
wejherowski	13	15,4	15,4	15,4	30,8	15,4	7,7	0,0	0,0	0,0
Gdańsk	83	3,6	6,0	6,0	16,9	24,1	18,1	13,3	9,6	2,4
Gdynia	34	2,9	0,0	8,8	2,9	32,4	11,8	14,7	14,7	11,8
Słupsk	25	0,0	12,0	8,0	28,0	28,0	4,0	12,0	8,0	0,0
Sopot	5	20,0	20,0	0,0	0,0	20,0	20,0	20,0	0,0	0,0

Zestawienie zdawalności egzaminu maturalnego w 2012 roku z uwzględnieniem terminu głównego, dodatkowego i poprawkowego

Tabela 1. Zestawienie łącznej zdawalności egzaminu maturalnego w roku szkolnym 2011/2012 w województwie pomorskim (tegoroczni absolwenci)

Typ szkoły	Termin główny i dodatkowy							Termin poprawkowy						Łącznie		
	Liczba przystępujących do wszystkich egzaminów obowiązkowych	Osoby, które zdały egzamin z wszystkich egzaminów obowiązkowych		osoby, które nie zdały więcej niż jednego egzaminu obowiązkowego		osoby, które nie zdały tylko jednego egzaminu obowiązkowego		liczba przystępujących do egzaminu poprawkowego		osoby, które zdały egzamin		osoby, które nie zdały egzaminu		Liczba przystępujących do wszystkich egzaminów obowiązkowych	osoby, które zdały egzamin	
		liczba	%	liczba	%	liczba	%	liczba	% uprawn.	liczba	%	liczba	%		liczba	%
LO	11 393	10 098	88,6	361	3,2	934	8,2	820	87,8	445	54,3	375	45,7	11 393	10 543	92,5
LP	191	102	53,4	29	15,2	60	31,4	58	96,7	22	37,9	36	62,1	191	124	64,9
T	6 221	4 474	71,9	586	9,4	1 161	18,7	993	85,5	466	46,9	527	53,1	6 221	4 940	79,4
LU	554	124	22,4	222	40,1	208	37,5	168	80,8	43	25,6	125	74,4	554	167	30,1
TU	106	27	25,5	44	41,5	35	33,0	28	80,0	8	28,6	20	71,4	106	35	33,0
Razem	18 465	14 825	80,3	1 242	6,7	2 398	13,0	2 067	86,2	984	47,6	1 083	52,4	18 465	15 809	85,6