

Osiągnięcia z egzaminu gimnazjalnego w 2012 roku w województwie kujawsko-pomorskim język angielski – poziom podstawowy

Zewnętrzny egzamin gimnazjalny z języka angielskiego, powszechny i obowiązkowy, przeprowadzony w 2012 roku, miał na celu sprawdzenie stopnia opanowania przez gimnazjalistów wiadomości i umiejętności określonych w standardach zgodnie z podstawą programową. Wszyscy gimnazjaliści rozwiązywali te same zadania, dlatego ich wyniki są porównywalne w skali całego kraju. Wyniki mają charakter informacyjny dla ucznia, jego opiekunów i nauczycieli. Wyniki egzaminu z języków obcych nowożytnych na poziomie podstawowym są brane pod uwagę podczas rekrutacji do szkół ponadgimnazjalnych.

Osiągnięcia i problemy uczniów są badane przez zadania egzaminacyjne. Na podstawie tych wyników można określić, jakie umiejętności posiada określony uczeń czy też grupa uczniów.

Do egzaminu w 2012 roku z języka angielskiego w województwie kujawsko-pomorskim przystąpiło 18 183 uczniów gimnazjów rozwiązujących arkusz standardowy. Wynik średni wyniósł 60,02%, czyli 24,01 punktu na 40 punktów możliwych do uzyskania, jest to wynik porównywalny z wynikiem ogólnopolski, który wyniósł 25,20 pkt.

Analizując opanowane przez uczniów trzeciej klasy gimnazjum wiadomości i umiejętności na podstawie wykonania przez nich zadań egzaminacyjnych, warto zauważyć, że zadania obejmowały cztery podstawowe sprawności: rozumienie tekstu słuchanego, znajomości funkcji językowych, rozumienie tekstu czytanego i znajomości środków językowych. Wszystkie umiejętności na poziomie podstawowym były sprawdzane tylko zadaniami zamkniętymi.

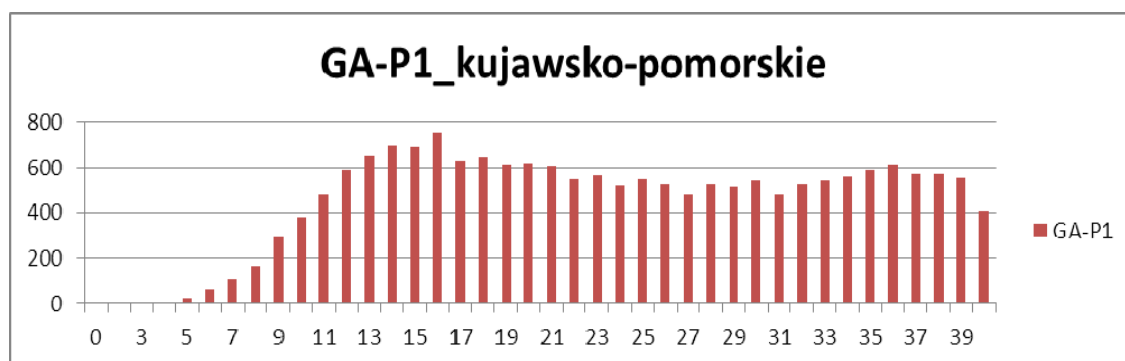
Poziom wykonania poszczególnych zadań przez uczniów z województwa kujawsko-pomorskiego jest przedstawiony w tabeli 1. Poziom wykonania zadań cząstkowych wahał się od 0,24 (zadanie 11.2.) do 0,87 (zadanie 3.2.), a zadań w całości od 0,39 (zadanie 11) do 0,77 (zadanie 2).

Tabela 1. Interpretacja poziomu wykonania zadań przez uczniów z województwa kujawsko-pomorskiego

0-0,19	0,20-0,49	0,50-0,69	0,70-0,89	0,90-1,00
-	1.4. 3.1., 4.1., 5.2., 6.1., 11.2, 11.3., 11.1., 10.2, 10.3.	1.5., 3.3., 4.2., 4.3., 4.4., 5.1., 5.3., 6.2., 7.1., 7.3., 7.4., 8.1., 8.2., 8.3., 8.4., 9.1., 9.2., 9.3., 9.4.10.1.	1.1., 1.2., 1.3., 2.1., 2.2., 2.3., 2.4., 3.2., 6.3., 7.2.	-
Interpretacja zadania				
bardzo trudne	trudne	umiarkowanie trudne	łatwe	bardzo łatwe
Liczba zadań				
-	10	20	10	-
Suma punktów za zadania i ich udział procentowy w punktacji ogółem				
-	10	20	10	-
-	25%	50%	25%	-

Na wykresie 1. przedstawiono rozkład wyników uzyskanych przez zdających za rozwiązanie zadań zamieszczonych w arkuszu standardowym.

Wykres 1. Rozkład wyników uzyskanych przez zdających za zadania arkusza standardowego



Podobnie jak w latach ubiegłych wypiętrzenie wyników występuje dwukrotnie przy punktach 16 i 36, co wskazuje na duże zróżnicowanie umiejętności zdających.

Odbiór tekstu słuchanego

Tę sprawność badano trzema zadaniami, zgodnie ze standardami przedstawionymi w *Informatorze gimnazjalnym*. W zadaniu 1. uczeń wysłuchał pięciu tekstów monologów i dialogów na temat życia codziennego, np: pogody, sportu czy instrumentów muzycznych, a następnie miał znaleźć w tekście informacje przedstawione w materiale ikonograficznym (standard 2.3), wybrać kontekst sytuacyjny rozmowy przedstawiony w materiale ikonograficznym (standard 2.5) i określić intencje nadawcy tekstu w przedstawionej wypowiedzi w zadaniu 1.5. (standard 2.4). Zadanie 1. w tej części egzaminu było zadaniem umiarkowanie trudnym ze wskaźnikiem łatwości 0,65. Zadanie cząstkowe 1.4., w którym zdający miał określić kontekst wypowiedzi, czyli stwierdzić, gdzie odbywa się rozmowa, było zadaniem najtrudniejszym w tym zadaniu ze wskaźnikiem łatwości 0,49.

Zadanie 2. było najłatwiejszym z trzech zadań sprawdzających umiejętność rozumienia ze słuchu. Uczeń wysłuchał rozmowy dwóch osób w restauracji i na podstawie informacji zawartych w nagraniu miał do każdej z nich potrawę, która została zamówiona. Wskaźnik łatwości tego zadania wyniósł 0,77, co oznacza, że było to zadanie łatwe.

W zadaniu 3. uczeń usłyszał komunikat dotyczący zajęć w szkole językowej. Uczeń miał stwierdzić, które zdania są zgodne z komunikatem, a które nie. W tej części egzaminu było to najtrudniejsze zadanie ze wskaźnikiem łatwości 0,62. Najtrudniejszym zadaniem cząstkowym było zadanie 3.1. (łatwość 0,41), w którym należało stwierdzić, czy studenci mają zajęcia lekcyjne w dni powszednie. Ponieważ w zadaniu pojawiło się słowo *weekdays*, zdający mylili się, uznając, że to słowo jest synonimem słowa *weekend*.

Zadanie 3.

Usłyszysz dwukrotnie komunikat. Zdecyduj, które ze zdań 3.1. – 3.3. są zgodne z treścią nagrania (P – prawda), a które nie (F – Fałsz). Zakreśl literę P albo F.

3.1.	The students have language classes on weekdays.	P	F
3.2.	The students can do some sports at the camp.	P	F
3.3.	The teacher describes language classes the students can take.	P	F

Transkrypcja

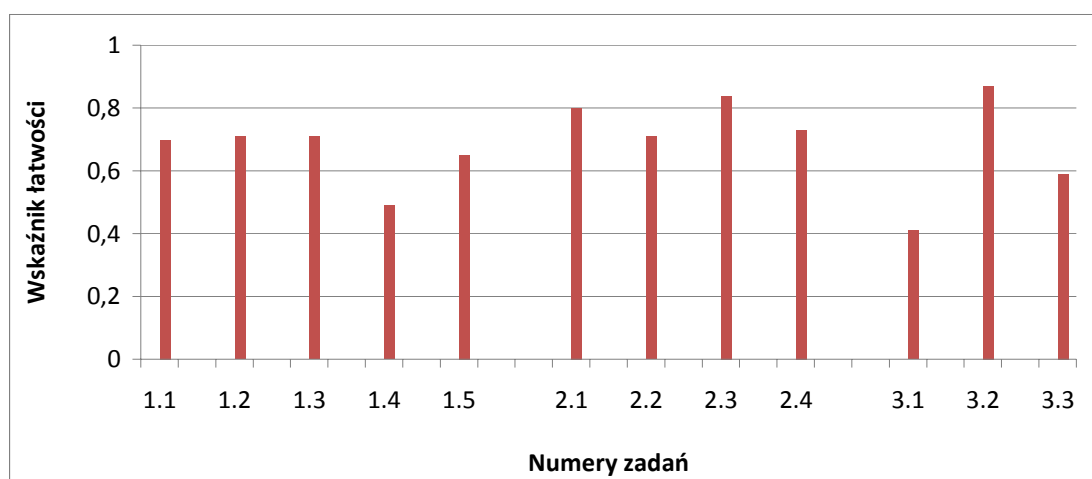
Woman: Welcome to the language camp. I hope you'll enjoy your stay here. The timetable from Monday to Friday is as follows. We start with breakfast at 8:00 and then you have four language classes. After lunch you have an hour to relax. We start the afternoon with some extra activities. They are art, dance, table tennis or badminton so I'm sure everyone will find something interesting to do. At the weekend you have breakfast at 9:00 and then you can spend the day on the beach or go on excursions to the towns nearby.

W powyższym zadaniu zdecydowanie najczęściej uczniów udzieliło poprawnej odpowiedzi w zadaniu 3.2., w którym należało zrozumieć wyrażenia dotyczące sportu w zadaniu i tekście słuchanym (w zadaniu: The students can do some **sports** at the camp. *They are art, dance, **table tennis or badminton**.....*).

W 2012 roku rozumienie tekstu słuchanego było dla gimnazjalistów szkół województwa kujawsko-pomorskiego piszących egzamin na poziomie podstawowym umiejętnością umiarkowanie trudną. Łatwość trzech zadań wyniosła 0,68.

Na wykresie 2. przedstawiono wartości wskaźnika łatwości poszczególnych zadań uzyskanych przez zdających w arkuszu standardowym z rozumienia tekstu słuchanego.

Wykres 2. Wartości wskaźnika łatwości poszczególnych zadań badających umiejętność odbioru tekstu słuchanego



Najłatwiejsze z danej umiejętności okazały się zadania 2.3. i 3.2., zaś najtrudniejsze zadania 1.4. i 3.1.

Znajomość funkcji językowych

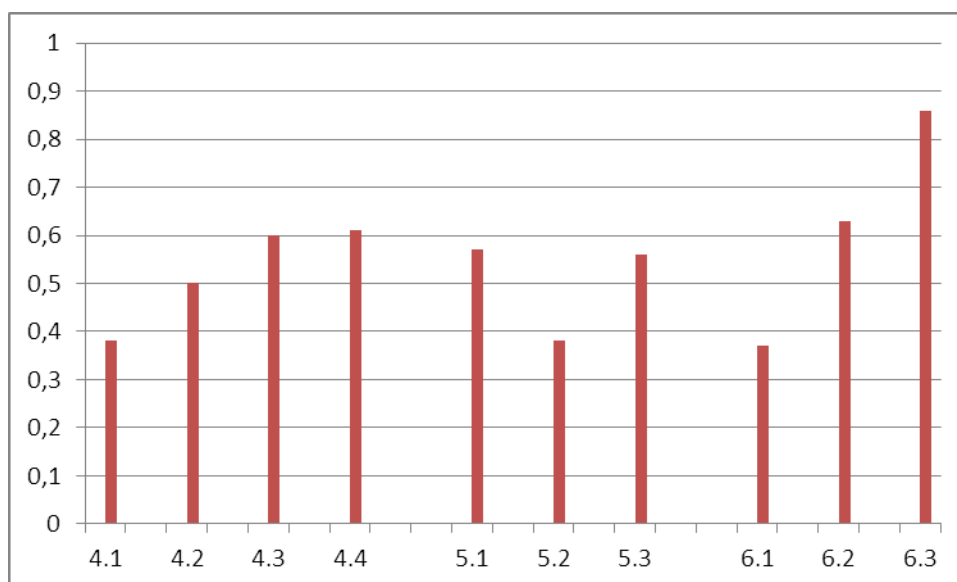
Tę sprawność sprawdzano trzema zadaniami (4 – 6), poziom wykonania zadań w tej części wyniósł 0,55. W zadaniu 4. zdający mieli wybrać właściwą reakcję do wysłuchanych wcześniej czterech krótkich typowych wypowiedzi. Najtrudniejszym zadaniem częściowym było zadanie 4.1., w którym uczeń miał wybrać właściwą reakcję do wypowiedzi: *'Have you read any of the Harry Potter novels? Tylko 38% zdających wybrało właściwą odpowiedź: 'No, but I have seen all the films.'* Najłatwiejszym zadaniem częściowym było zadanie 4.4. (łatwość 0,61), w którym zdający wybierali właściwą reakcję do zdania: *'Is there an actress you like most?'*. Zadanie to sprawdzało, czy uczeń uzyskuje i przekazuje proste informacje i wyjaśnienia (standard 6.3).

W zadaniu 5. zdający mieli uzupełnić podane minidialogi, wybierając spośród podanych odpowiedzi brakującą wypowiedź jednej z osób. Pytania w zadaniu były dobrze znane uczniom i dotyczyły życia codziennego. Najtrudniejszym zadaniem częściowym okazało się pytanie 5.2., w którym zdający mieli wybrać właściwe pytanie do trzech podanych odpowiedzi. Należało wybrać pytanie *How is it going?* Ponieważ odpowiedź: *Not too bad.* wskazywała na właściwą reakcję, jednak uczniowie sugerowali się dalszą częścią odpowiedzi *I'm going on a trip on Friday.* i dokonywali niewłaściwego wyboru pytania: *Where are you going?*

W zadaniu 6. uczniowie wybierali właściwą reakcję do trzech sytuacji podanych w języku polskim. Przedstawiono typowe sytuacje, np.: zadanie 6.1. *Turysta z Anglii, który z Toba rozmawia, mówi zbyt szybko. Jak zareagujesz?* Tylko 38% zdających w województwie kujawsko-pomorskim poprawnie rozwiązała to zadanie.

Na wykresie 3. przedstawiono wartości wskaźnika łatwości w poszczególnych zdaniach sprawdzających, jak uczniowie opanowali znajomość funkcji językowych.

Wykres 3. Wartości wskaźnika łatwości zdaniach sprawdzających znajomość funkcji językowych



Najłatwiejsze z danej umiejętności okazało się zadanie 6.3., zaś najtrudniejsze zadania 4.1., 5.2. i 6.1.

Rozumienie tekstów pisanych

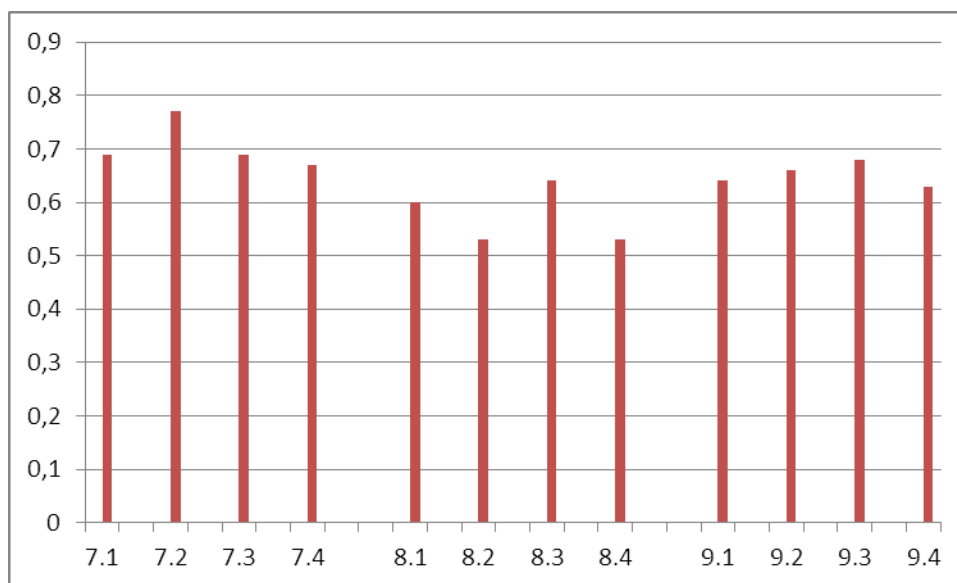
Tę sprawność sprawdzano też trzema zadaniami. W zadaniu 7. zdający mieli dobrać odpowiednie zdania do każdego z czterech podanych ogłoszeń. Zadaniem tym sprawdzano, czy uczeń potrafi określić kontekst wypowiedzi, określić intencje nadawcy tekstu. Wszystkie zadania cząstkowe miały podobny wskaźnik łatwości 0,69. Najłatwiejsze było zadanie 7.2. ze wskaźnikiem łatwości 0,77.

Zadanie 8. okazało się dla uczniów zadaniem zdecydowanie trudniejszym niż zadanie 7., ze wskaźnikiem łatwości 0,58. W tym zadaniu zdający mieli przeczytać cztery krótkie teksty i z podanych możliwości odpowiedzi wybrać właściwą do każdego tekstu. Tym zadaniem sprawdzano, czy uczniowie potrafią znaleźć w tekście określone informacje.

Podobnie w zadaniu 9. również sprawdzano, czy uczeń znajdzie określone informacje w tekście. Jednak było to zadanie na dobieranie, a nie - jak zadanie 8.- wielokrotnego wyboru. Uczniowie dobrze poradzili sobie z tym zadaniem. Wszystkie zadania cząstkowe były dla zdających umiarkowanie trudne, a całość zadania miała wskaźnik łatwości 0,65.

Na wykresie 4. przedstawia wartości wskaźnika łatwości w poszczególnych zdaniach sprawdzających, jak uczniowie opanowali rozumienie tekstów pisanych.

Wykres 4. Wartości wskaźnika łatwości w poszczególnych zdaniach sprawdzających rozumienie tekstów pisanych



Najłatwiejsze z danej umiejętności okazały się zadania: 7.1., 7.2., 7.3. i 7.4., zaś nieco najtrudniejsze od pozostałych zadania 8.2. i 8.4.

Znajomość środków językowych.

Za pomocą dwóch zadań sprawdzano, jak uczniowie opanowali posługiwanie się podstawowym zasobem środków językowych (leksykalnych i gramatycznych). Poziom wykonania zadań w tej części wyniósł 0,44, co oznacza, że zdania tej części egzaminu były dla zdających trudne. Najtrudniejsze w całym arkuszu było zadanie 11., którego wskaźnik łatwości wyniósł 0,39.

W zadaniu 10. zdający mieli przeczytać tekst i spośród wyrazów podanych w ramce wybrać te, którymi można poprawnie uzupełnić luki w tekście. Trzy wyrazy zostały podane dodatkowo. Było to zadanie na dobieranie. Najtrudniejszym zadaniem cząstkowym było

zadanie 10.3. ze wskaźnikiem łatwości 0,45. W lukę do zadania 10.należało wstawić słowo *saw*, ale bardziej atrakcyjny dla zdających okazał się dystraktor *looked*. Zadanie to sprawdzało znajomość leksyki.

Zadanie 11. Było najtrudniejsze w całym arkuszu. Należało wybrać poprawne uzupełnienie luk w zdaniach w podanym tekście. Zadanie to sprawdzało przede wszystkim znajomość gramatyki. Dla zdających w województwie kujawsko-pomorskim wszystkie zadania cząstkowe tego zadania były trudne. Najtrudniejsze było zadanie 11.2., w którym zdający mieli wybrać słowo *has*. Większość zdających wybierała *must*, które w tym zadaniu jest niepoprawne, ponieważ w tekście mamy słowo *to*. Zdający wyraźnie nie znali konstrukcji gramatycznej *have to*.

Zdanie 11.

Amy,

You know what? Yesterday my brother was running to the bus stop so quickly that he 11.1. _____ and broke his arm! Now he 11.2. _____ to stay at home for the next three weeks. What a shame! Are you still coming 11.3. _____ 25th April?

Write back soon,

Adam

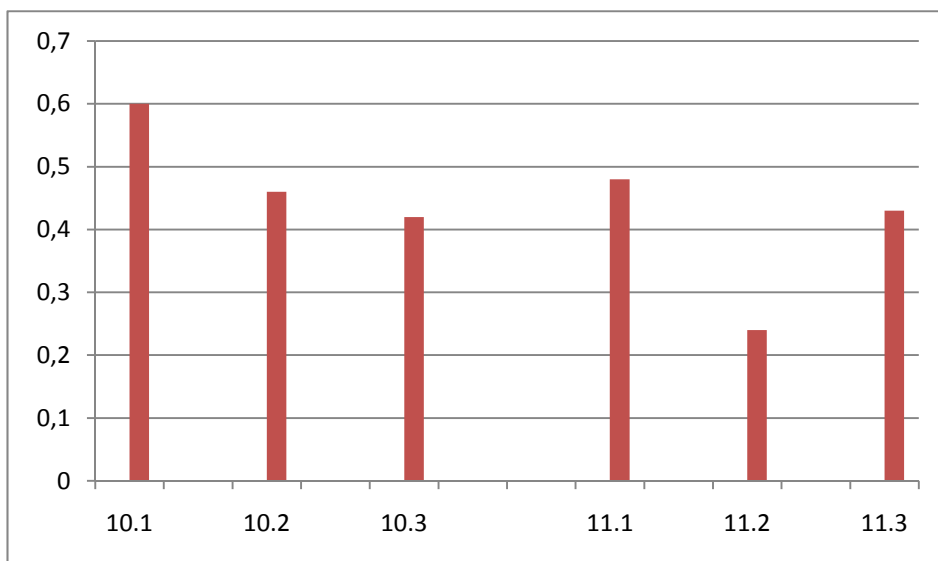
11.1. A. fall B. fell C. has fallen

11.2. A. has B. should C. must

11.3. A. in B. at C. on

Na wykresie 5. przedstawia wartości wskaźnika łatwości w poszczególnych zdaniach sprawdzających, jak uczniowie opanowali znajomość środków językowych.

Wykres 5 wartości wskaźnika łatwości zdaniach sprawdzających znajomość środków językowych.



Podsumowując, można powiedzieć, że zdający dość dobrze opanowali większość umiejętności przedstawionych standardach wymagań. Parametry statystyczne arkusza dla uczniów szkół województwa kujawsko-pomorskiego są przedstawione poniżej.

Tabela 1. Podstawowe parametry statystyczne wykonania zadań arkusza

Parametry statystyczne	Wartość	
	pkt	%
Liczba zdających	18 193	
Średnia	24,01	60,02%
Minimum	2,00	5,00%
Maksimum	40,00	100,00%
Modalna	16,00	40,00%
Mediana	23,00	57,50%
Odchylenie	9,24	23,11%

Statystyczny zdający uzyskał wynik: 24.01 punktu, co stanowi 60% liczby punktów możliwych do uzyskania za rozwiązanie arkusza podstawowego. Wartość wskaźnika łatwości 0,60 kwalifikuje zestaw zadań w arkuszu podstawowy jako umiarkowanie trudny. Wskaźnik najczęściej występujący (modalna) wyniósł 16, jest odległy od wyniku średniego, w przedziale wyników niższych. Wartość miary rozrzutu (odchylenia standardowego) wynosi 9,24, co oznacza, że prawie 70% zdających uzyskało wyniki w przedziale od 15 do 33 punktów. Rozstęp wyników jest duży i wynosi 33 punktów. Wskazuje to na znaczne rozproszenie wyników w tej grupie zdających i na różny stopień opanowania przez zdających badanych umiejętności.