

***Analiza wyników części humanistycznej egzaminu gimnazjalnego  
przeprowadzonego w kwietniu 2012 roku  
– zestawienie dla województwa pomorskiego***

W kwietniu 2012 roku egzamin gimnazjalny przeprowadzany był po raz pierwszy w nowej formule, zgodnie z którą każda część egzaminu obejmowała dwa odrębne zestawy zadań odnoszące się do różnych zakresów przedmiotowych. Część humanistyczna składała się z egzaminu z zakresu historii i wiedzy o społeczeństwie oraz z egzaminu z zakresu języka polskiego. Taka struktura egzaminu pozwoliła gimnazjalistom zaprezentować nabyte w szkole wiadomości i umiejętności w kontekście przedmiotowym. Wymagania egzaminacyjne w poszczególnych zakresach były regulowane wymaganiami ogólnymi i szczegółowymi zapisanymi w *Podstawie programowej kształcenia ogólnego* obowiązującej od września 2009 roku. Wymagania te określają wiadomości i umiejętności zdobywane przez uczniów na kolejnych etapach kształcenia, przy czym traktuje się je kumulatywnie – na każdym następnym etapie od ucznia wymaga się również opanowania wiadomości i umiejętności oczekiwanych na etapie wcześniejszym. Opisane w podstawie programowej wymagania ogólne i szczegółowe stanowią podstawę przeprowadzania egzaminu gimnazjalnego od roku 2012 zamiast obowiązujących wcześniej standardów wymagań egzaminacyjnych. Dzięki temu wymagania egzaminacyjne stały się tożsame z celami procesu kształcenia.

Egzamin sprawdzał stopień opanowania przez gimnazjalistów umiejętności złożonych, kluczowych dla ich dalszego rozwoju, takich jak: przetwarzanie zdobytych wiadomości i doświadczeń, dostrzeganie związków przyczynowo-skutkowych, krytyczne myślenie, wnioskowanie, argumentowanie czy wypowiedzanie się w piśmie. Zadania zastosowane w testach miały w większości formę wyboru wielokrotnego, ale obok nich występowały też inne ich rodzaje, np. zadania na dobieranie oraz typu prawda-fałsz. W większości zadań, aby wskazać poprawną odpowiedź, uczniowie musieli przeprowadzić proste rozumowanie, wykorzystując posiadaną wiedzę podstawową oraz informacje pomocnicze, które trzeba było odczytać z podanych w arkuszach tekstów, map, ilustracji itp., czasem zarówno z tekstu, jak i z mapy czy rysunku. Poprawne rozwiązanie wielu zadań wymagało umiejętności kojarzenia faktów i innych bardziej złożonych procesów myślowych. W arkuszach egzaminacyjnych znajdowały się również zadania, których forma stanowi odzwierciedlenie tych procesów, na przykład zadania sprawdzające umiejętność przekazywania opinii i jej argumentowania.

Wyniki egzaminu ujawniły, które umiejętności zostały przez gimnazjalistów opanowane lepiej, a które gorzej. Wskazanie tych umiejętności oraz wnioski z analizy wyników poszczególnych zadań mogą stanowić dla nauczycieli cenną pomoc przy planowaniu pracy z kolejnymi rocznikami gimnazjalistów, zwłaszcza wtedy, gdy poprzez je analiza wyników uzyskanych przez uczniów danej szkoły.

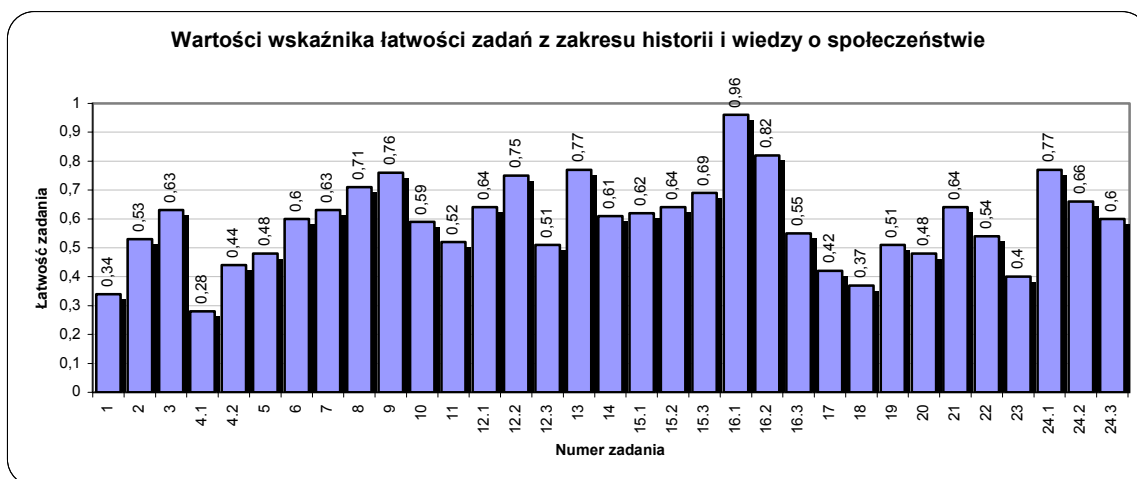
Poniżej zamieszczamy podstawowe dane statystyczne dotyczące części humanistycznej egzaminu gimnazjalnego przeprowadzonego w kwietniu 2012 roku na terenie województwa pomorskiego oraz analizę przykładowych zadań ilustrujących umiejętności przez gimnazjalistów z województwa pomorskiego opanowane dobrze i umiejętności opanowane przez nich w najmniejszym stopniu. Informacje zostały zestawione oddzielnie dla każdego z zakresów przedmiotowych objętych tą częścią egzaminu.

***Historia i wiedza o społeczeństwie***

W województwie pomorskim do testu z zakresu historii i wiedzy o społeczeństwie przystąpiło łącznie 24 242 uczniów trzeciej klasy gimnazjum. Około 97,2% z nich rozwiązywało zestawy standardowe, w tym uczniowie z różnych przyczyn korzystający z dostosowania warunków egzaminacyjnych.

Arkusz standardowy z zakresu historii i wiedzy o społeczeństwie zawierał dwadzieścia cztery zadania zamknięte w różnej formie: wielokrotnego wyboru, z luką, typu prawda-falsz oraz na dobieranie. Dwadzieścia poleceń odnosiło się do wiedzy z zakresu historii, a cztery do wiedzy o społeczeństwie. Za rozwiązanie wszystkich zadań z tego arkusza uczniowie trzeciej klasy gimnazjum ze szkół zlokalizowanych na terenie województwa pomorskiego uzyskali średnio 58,9% punktów (średnia krajowa to 61% punktów).

Uzyskane w województwie pomorskim wartości wskaźnika łatwości poszczególnych zadań składających się na zestaw z zakresu historii i wiedzy o społeczeństwie przedstawiono na poniższym rysunku z podziałem na czynności w zadaniach wielopunktowych.



W poniższej tabeli uporządkowano wszystkie zadania według interpretacji wartości ich wskaźnika łatwości dla uczniów z województwa pomorskiego.

**Tabela 1. Interpretacja wartości wskaźnika łatwości zadań z zakresu historii i wiedzy o społeczeństwie**

Interpretacja wskaźnika łatwości	Numery zadań	Liczba zadań
bardzo trudne	-	0
trudne	1, 4, 5, 17, 18, 20, 23	7
umiarkowanie trudne	2, 3, 6, 7, 10, 11, 12, 14, 15, 19, 21, 22, 24	13
łatwe	8, 9, 13, 16	4
bardzo łatwe	-	0

W zestawie dominowały zadania umiarkowanie trudne. Stanowiły one 54,2% wszystkich zadań w teście. Cztery zadania (16,7% ogółu) okazały się dla gimnazjalistów z województwa pomorskiego łatwe. Ponadto wysoką wartość wskaźnika łatwości miały dwie czynności objęte innymi zadaniami. Bardzo łatwe (zarazem najłatwiejsze w całym teście) było dla zdających jedynie przyporządkowanie właściwej odpowiedzi wybranej spośród podanych w pierwszym zdaniu zadania 16. Żadne z zadań nie okazało się dla gimnazjalistów bardzo trudne, ale 29,2% wszystkich zadań w zestawie było dla nich trudne.

Z podobnym powodzeniem zdający egzamin gimnazjalny rozwiązyli zadania z zakresu historii i zadania dotyczące wiedzy o społeczeństwie. Najlepiej poradzili sobie z zadaniami z zakresu historii, które sprawdzały umiejętność wyszukiwania informacji w różnych źródłach i porównywania ich, zwłaszcza w odniesieniu do dziejów Polski w okresie średniowiecza oraz w okresie walk o utrzymanie niepodległości przez Polaków w ostatnich latach XVIII wieku. Trudności sprawiły jednak gimnazjalistom interpretacja wyszukanych informacji i formułowanie wniosków na ich podstawie. Dobrze ilustrują to wyniki uzyskane za

rozwiązanie zadania 16., które okazało się dla zdających z województwa pomorskiego najłatwiejsze w całym teście.

### Ilustracja i mapa do zadania 16.



Źródło: Materiały własne.



### Zadanie 16.

Uzupełnij poniższy tekst, przyporządkowując do każdego zdania właściwą odpowiedź spośród oznaczonych literami A-C.

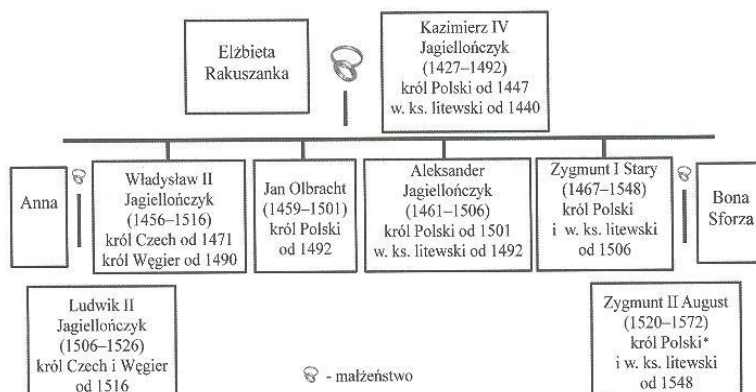
Maria Skłodowska-Curie otrzymała Nagrody Nobla z fizyki i **16.1.** \_\_\_\_\_. Rodzinne miasto uczoney w wyniku III rozbioru znalazło się w granicach **16.2.** \_\_\_\_\_. Z tekstu wynika, że rysunek na murze pochodzi z **16.3.** \_\_\_\_\_.

- |              |                          |                           |                           |
|--------------|--------------------------|---------------------------|---------------------------|
| <b>16.1.</b> | <b>A. chemii</b>         | <b>B. biologii</b>        | <b>C. medycyny</b>        |
| <b>16.2.</b> | <b>A. Austrii</b>        | <b>B. Prus</b>            | <b>C. Rosji</b>           |
| <b>16.3.</b> | <b>A. I połowy XX w.</b> | <b>B. II połowy XX w.</b> | <b>C. I połowy XXI w.</b> |

Zadaniem 16. sprawdzano, czy uczeń potrafi wykorzystać informacje z różnych źródeł, takich jak mapa i ilustracja. Biorąc pod uwagę poprawne odpowiedzi we wszystkich trzech zdaniach, dla zdających z województwa pomorskiego było ono łatwe (wartość wskaźnika łatwości – 0,78). W zadaniu 16.1. 96% zdających bezbłędnie wybrało prawidłową odpowiedź. Jeśli uczeń nie pamiętał, że Maria Skłodowska-Curie otrzymała Nagrodę Nobla z chemii, to mógł łatwo znaleźć na plakacie informacje niezbędne do zidentyfikowania właściwej dziedziny – wystarczyło, że odczytał nazwy pierwiastków chemicznych i rozpoznał naczynia laboratoryjne. Poprawne uzupełnienie drugiego zdania (16.2.) wymagało umiejętności czytania mapy – trzeba było zidentyfikować zabór, w którym znajdowała się Warszawa. Z tym poradziła sobie nieco mniejsza liczba uczniów – 82%. Aby poprawnie wybrać odpowiedź do zdania trzeciego (16.3.), należało odczytać informację zamieszczoną na plakacie, z której wynikało, że powstał on 100 lat po 1911 r., tj. w 2011 roku, a następnie umieścić ten rok w odpowiednim wieku. Okazało się jednak, że zdający słabiej sobie radzą z przetworzeniem uzyskanych informacji i usytuowaniem wydarzenia w czasie. Tylko 55% uczniów wskazało poprawną odpowiedź.

Prawie równie łatwym zadaniem dla gimnazjalistów z województwa pomorskiego okazało się zadanie 13.

Tablica genealogiczna Jagiellonów do zadania 13.



\* Zygmunt August został koronowany w 1530 r.

### Zadanie 13.

**Dokończ poniższe zdanie – wybierz właściwą odpowiedź spośród podanych.**

Tablica genealogiczna zawiera informację o władcy, który

- A. zmarł w XIV wieku.
- B. był bratem Elżbiety Rakuszanki.
- C. był wnukiem króla Czech i Węgier.
- D. przejął po śmierci ojca władzę w dwóch królestwach.**

Wartość współczynnika łatwości 0,77 sytuuje zadanie w grupie łatwych. Sprawdzano nim równocześnie różne umiejętności z zakresu historii – umiejętność wyszukiwania informacji w przedstawionym fragmencie tablicy genealogicznej Jagiellonów i formułowania wniosków na ich podstawie oraz sytuowania wydarzeń, zjawisk i procesów historycznych w czasie, porządkowania ich i ustalania związków poprzedzania, równoczesności i następstwa. Uczeń musiał przeanalizować tablicę genealogiczną i ocenić, którą informację spośród podanych może uzyskać na jej podstawie. Spośród gimnazjalistów przystępujących do egzaminu gimnazjalnego w województwie pomorskim 77% przedstawiło poprawne rozwiązanie. Uczniowie, którzy wybrali błędne warianty odpowiedzi, nie potrafili odczytać

tablicy genealogicznej, w tym również znaczenia symbolu połączonych obrączek (o czym świadczy wybór wariantu B), lub (wskazuje na to wybór błędnej odpowiedzi A) nie umieli usytuować w czasie odczytanych informacji, co może wynikać z braku umiejętności rozpoznawania przedziału wieków, ponieważ żadna z dat podanych na przedstawionym w zadaniu schemacie nie odnosi się do XIV stulecia.

W zestawie zadań odnoszących się do wiedzy historycznej najwięcej trudności zdającym z województwa pomorskiego sprawiło rozwiązanie zadań sprawdzających umiejętność sytuowania w czasie wydarzeń, zjawisk i procesów historycznych związanych z okresem starożytności – cywilizacją Bliskiego Wschodu i cywilizacją rzymską, a także zadań sprawdzających umiejętność wyjaśniania związków przyczynowo-skutkowych analizowanych wydarzeń w odniesieniu do ekspansji kolonialnej państw europejskich w XIX wieku.

Najtrudniejszymi zadaniami z zakresu historii, a zarazem najtrudniejszymi zadaniami w analizowanym teście, dla gimnazjalistów z województwa pomorskiego były zadania 1., 4. (zwłaszcza 4.1.) i 18.

Szczególnie trudne okazało się dla nich rozwiązanie zadania 1.

Mapy do zadań 1. i 2.

Najstarsze obszary rolnicze

Rozprzestrzenianie się kultury neolitycznej

Na podstawie: J.M. Roberts, *Ilustrowana historia świata. Pierwsi ludzie. Pierwsze cywilizacje*, t.1, Łódź 1986.

Na podstawie: J.M. Roberts, *Ilustrowana historia świata. Pierwsi ludzie. Pierwsze cywilizacje*, t.1, Łódź 1986.

**Taśma chronologiczna do zadania 1.**

1	2	3	4	5	6	początek n.e.
VI tysiąclecie p.n.e.	V tysiąclecie p.n.e.	IV tysiąclecie p.n.e.	III tysiąclecie p.n.e.	II tysiąclecie p.n.e.	I tysiąclecie p.n.e.	

**Zadanie 1.**  
**Dokończ poniższe zdanie – wybierz właściwą odpowiedź spośród podanych.**  
 Okres, w którym kultura neolityczna pojawiła się na terenie Egiptu, oznaczony jest na taśmie chronologicznej numerem  
 A. 1.                                 B. 2.                                 C. 3.                                 D. 4.

Zadaniem tym sprawdzano zarazem umiejętność wyszukiwania i porównywania informacji pozyskanych z różnych źródeł oraz umiejętność sytuowania wydarzeń, zjawisk i procesów historycznych w czasie, porządkowania ich i ustalania związków poprzedzania, równoczesności i następstwa w odniesieniu do cywilizacji starożytnej Mezopotamii i Egiptu. Aby przedstawić poprawne rozwiązanie, uczeń musiał dobrze rozumieć pojęcie kultury neolitycznej, mieć świadomość chronologii przed naszą erą, a także przeanalizować dwie mapy, powiązać informacje z nich odczytane, a następnie przedstawić je na taśmie chronologicznej. Zadanie rozwiązało poprawnie 34% gimnazjalistów z województwa

pomorskiego. Uczniowie, którzy wybrali błędne warianty odpowiedzi, nie potrafili usytuować Egiptu na podanych mapach albo nie umieją operować pojęciem tysiąclecia w okresie przed naszą erą.

W zadaniu 4. oczekiwano, że uczeń na podstawie posiadanej wiedzy ustali związki poprzedzania, równoczesności i następstwa w odniesieniu do czterech podanych wydarzeń.

#### Zadanie 4.

**Spośród poniższych wydarzeń oznaczonych literami A-D wybierz wydarzenie chronologicznie pierwsze i wydarzenie chronologicznie ostatnie. W tabeli zaznacz litery, którymi oznaczono wybrane wydarzenia.**

4.1.	Wydarzenie chronologicznie pierwsze	A	B	C	D
4.2.	Wydarzenie chronologicznie ostatnie	A	B	C	D

- A. Koronacja cesarska Karola Wielkiego w Rzymie.
- B. Ucieczka Mahometa z Mekki do Medyny.
- C. Podział Cesarstwa Rzymskiego na Wschodnie i Zachodnie.
- D. Rozłam w Kościele, zwany schizmą wschodnią.

Dla zdających z województwa pomorskiego rozwiązanie tego zadania okazało się trudne (wartość wskaźnika łatwości to 0,36), w szczególności ustalenie wydarzenia chronologicznie pierwszego, ponieważ wymagało skojarzenia faktów z kilku różnych zakresów. Wybór poprawnych odpowiedzi wymagał wiedzy o cywilizacji rzymskiej (znajomości przyczyn upadku starożytnego państwa rzymskiego), świecie islamskim (znajomości kierunków i zasięgu podbojów arabskich) i początkach cywilizacji zachodniego chrześcijaństwa (wiedzy o działalności Karola Wielkiego i renesansie karolińskim), uporządkowania w czasie najistotniejszych wydarzeń z tych okresów oraz ustalenia dla nich związków poprzedzania, równoczesności i następstwa. Zaledwie 28% gimnazjalistów poprawnie wskazało wydarzenie chronologicznie pierwsze: *podział Cesarstwa Rzymskiego na Wschodnie i Zachodnie*. Wydarzenie chronologicznie ostatnie (*rozłam w Kościele, zwany schizmą wschodnią*) poprawnie określiło 44% z nich. Niski wynik zdających wskazuje, że większość uczniów ma trudności z powiązaniem posiadanych informacji i ustaleniem relacji pomiędzy poznanymi faktami.

Kolejnym szczególnie trudnym zadaniem dla uczniów trzecich klas gimnazjum z województwa pomorskiego okazało się zadanie 18. (wartość wskaźnika łatwości – 0,37).

#### Zadanie 18.

**Oceń, czy poniższe zdania dotyczące ekspansji kolonialnej państw europejskich w XIX wieku są prawdziwe, czy – fałszywe. Wybierz P, jeśli zdanie jest prawdziwe, lub F – jeśli jest fałszywe.**

Rewolucja przemysłowa przyspieszyła ekspansję kolonialną państw europejskich.	P	F
Rywalizacja między mocarstwami kolonialnymi była jedną z przyczyn wybuchu I wojny światowej.	P	F

Zadaniem sprawdzano umiejętność analizy i interpretacji historycznej. Od ucznia wymagano sformułowania wniosków dotyczących związków przyczynowo-skutkowych pomiędzy podanymi wydarzeniami. Uczeń musiał ocenić prawdziwość podanych w zadaniu

stwierdzeń dotyczących skutków procesu uprzemysłowienia oraz narastania konfliktów pomiędzy mocarstwami europejskimi na przełomie XIX i XX wieku. Większość zdających nie potrafiła dokonać logicznej analizy tych stwierdzeń. Wnioskowanie było niepoprawne zgłasza w odniesieniu do przyczyn wybuchu I wojny światowej.

Biorąc pod uwagę realizację wymagań ogólnych wskazanych w *Podstawie programowej kształcenia ogólnego* na II i III etap edukacyjny w zakresie historii, gimnazjaliści z województwa pomorskiego wykazali się podobnymi umiejętnościami we wszystkich sprawdzanych zakresach. Uzyskana podczas egzaminu średnia łatwość zadań badających umiejętności i wiadomości przyporządkowane do poszczególnych wymagań ogólnych z historii została przedstawiona w poniższej tabeli.

**Tabela 2. Łatwość zadań zestawu w odniesieniu do wymagań ogólnych**

Wymaganie ogólne	Łatwość zadań
<i>I. Chronologia historyczna</i>	0,60
<i>II. Analiza i interpretacja historyczna</i>	0,61
<i>III. Tworzenie narracji historycznej</i>	0,63

Wartość wskaźnika łatwości zadań we wszystkich analizowanych zakresach wskazuje, że w każdym z nich omawiany zestaw okazał się dla uczniów umiarkowanie trudny. Różnice pomiędzy surowymi wynikami egzaminu w tych trzech kategoriach są statystycznie nieistotne.

Umiejętność tworzenia narracji historycznej na egzaminie gimnazjalnym w 2012 roku sprawdzano tylko jednym zadaniem – 12., złożonym z trzech czynności. Jest to zadanie na dobieranie. Uczeń ma uzupełnić notatkę o rozłamie w Kościele zachodnim, wybierając spośród podanych wariantów właściwe informacje. Czyny to na podstawie posiadanej wiedzy.

### **Zadanie 12.**

**Uzupełnij poniższy tekst, przyporządkowując do każdego zdania właściwą odpowiedź spośród oznaczonych literami A-C.**

Rok 1517 uznaje się za jedną z dat otwierających epokę **12.1.** \_\_\_\_\_. W tym samym roku **12.2.** \_\_\_\_ ogłosił 95 tez. Wydarzenie to, uznawane za początek reformacji, miało miejsce **12.3.** \_\_\_\_\_.

- |              |                  |                       |                        |
|--------------|------------------|-----------------------|------------------------|
| <b>12.1.</b> | A. średniowiecza | <b>B. nowożytną</b>   | C. współczesną         |
| <b>12.2.</b> | A. Henryk VIII   | B. Jan Kalwin         | <b>C. Marcin Luter</b> |
| <b>12.3.</b> | A. we Francji    | <b>B. w Niemczech</b> | C. w Szwajcarii        |

Najłatwiej (poprawnie zrobiło to 75% zdających) przyszło uczniom wskazanie, kto ogłosił słynne 95 tez w 1517 roku, najtrudniej określenie miejsca, w którym to nastąpiło (tylko 51% zdających udzieliło poprawnej odpowiedzi). Połowa gimnazjalistów nie wiedziała, że Marcin Luter był niemieckim mnichem.

Grupa zadań odnoszących się do chronologii historycznej, grupa zadań sprawdzających umiejętność analizy i interpretacji historycznej oraz zadanie sprawdzające stosowanie umiejętności tworzenia narracji historycznej dla zdających z województwa pomorskiego miały taki sam stopień łatwości.

Poza zadaniami z zakresu historii zestaw zadań rozwiązywany przez uczniów trzeciej klasy gimnazjum na egzaminie gimnazjalnym w 2012 roku zawierał zadania z zakresu wiedzy o społeczeństwie.

Najłatwiejsze spośród nich okazało się zadanie 24.

#### **Zadanie 24.**

**Każdej zasadzie państwa demokratycznego przyporządkuj odpowiedni artykuł Konstytucji Rzeczypospolitej Polskiej – wybierz go spośród oznaczonych literami A-D. W każdym wierszu tabeli zaznacz literę, którą oznaczono wybrany artykuł.**

24.1.	Zasada pluralizmu politycznego.	A	B	C	D
24.2.	Zasada podziału władzy.	A	B	C	D
24.3.	Zasada suwerenności narodu.	A	B	C	D

- A. Art. 3. Rzeczpospolita Polska jest państwem jednolitym.
- B. Art. 4.1. Władza zwierzchnia w Rzeczypospolitej Polskiej należy do Narodu.
- C. Art. 10.2. Władzę ustawodawczą sprawują Sejm i Senat, władzę wykonawczą Prezydent Rzeczypospolitej Polskiej i Rada Ministrów, a władzę sądowniczą sądy i trybunały.
- D. Art. 11.1. Rzeczpospolita Polska zapewnia wolność tworzenia i działania partii politycznych [...].

Zadaniem sprawdzano znajomość podstaw ustroju Rzeczypospolitej Polskiej. Uczeń miał, kierując się posiadaną wiedzą, w tym znajomością pojęć, i analizując przywołane zapisy, przyporządkować zasadom państwa demokratycznego odpowiednie artykuły Konstytucji Rzeczypospolitej Polskiej. Poprawnych odpowiedzi udzieliło 68% zdających ze szkół zlokalizowanych w województwie pomorskim. Najłatwiej było uczniom wskazać artykuł Konstytucji RP, z którego wynika zasada pluralizmu politycznego (łatwość czynności 0,77), a najtrudniej rozpoznać, który z podanych zapisów konstytucyjnych reguluje zasadę suwerenności narodu (łatwość czynności 0,60). Jednak ponad 30% zdających nie wykazało się podstawową wiedzą w badanym zakresie.

Najtrudniejsze spośród zadań sprawdzających wiedzę o społeczeństwie dla gimnazjalistów z województwa pomorskiego było zadanie 23.

#### **Zadanie 23.**

**Dokończ poniższe zdanie – wybierz właściwą odpowiedź spośród podanych.**

Zadaniem Trybunału Konstytucyjnego jest

- A. orzekanie kar wobec posłów za naruszenie konstytucji.
- B. sprawowanie nadzoru nad działalnością sądów powszechnych.
- C. sprawowanie ochrony konstytucyjnej nad niezależnością sądów.
- D. orzekanie w sprawie zgodności ustaw i umów międzynarodowych z ustawą zasadniczą.**

Badano nim, podobnie jak zadaniem 24., znajomość podstaw ustroju Rzeczypospolitej Polskiej. W zadaniu tym oczekiwano od ucznia opisanie sposobu działania władz publicznych w odniesieniu do zadań Trybunału Konstytucyjnego. Aby poprawnie rozwiązać zadanie, uczeń musiał wiedzieć, czym zajmuje się Trybunał Konstytucyjny. Poprawną odpowiedź: *orzekanie w sprawie zgodności ustaw i umów międzynarodowych z ustawą zasadniczą* zaznaczyło 40% zdających ze szkół zlokalizowanych w województwie pomorskim. Zadanie



okazało się dla nich trudne. Tym, którzy wybrali błędne warianty odpowiedzi, zabrakło wiedzy o zasadach demokracji i ustroju Polski.

Reasumując, wyniki uzyskane przez zdających z województwa pomorskiego za rozwiązanie zestawu zadań sprawdzających umiejętności i wiadomości z historii i wiedzy o społeczeństwie w części humanistycznej egzaminu gimnazjalnego przeprowadzonego w kwietniu 2012 roku pozwalają ocenić, że spełnienie wszystkich wynikających z podstawy programowej kształcenia ogólnego wymagań ogólnych stawianych uczniom kończącym trzecią klasę gimnazjum w zakresie edukacji historycznej i obywatelskiej było dla nich umiarkowanie trudne.

Omawiane wyniki wskazują, że w kształceniu gimnazjalistów należy doskonalić umiejętność krytycznego analizowania treści źródeł, najlepiej kilku różnorodnych źródeł umożliwiających ocenę tego samego wydarzenia, zjawiska czy procesu. Ćwiczenia w objaśnianiu treści źródeł pozwolą upewnić się, że uczniowie są przygotowani do dojrzałego ich odbioru. Dzięki takim ćwiczeniom będzie można również doskonalić umiejętność zestawiania świeżo pozyskanych informacji z posiadaną wiedzą. Warto poświęcać czas na uświadamianie uczniom związków pomiędzy wydarzeniami i epokami, utrwalac znajomość zjawisk i procesów historycznych. Właściwa interpretacja faktów nie będzie jednak możliwa, jeżeli gimnazjaliści nie opanują sytuowania ich w czasie i przestrzeni. Istotne jest w tym kontekście utrwalanie pojęcia tysiąclecia przed naszą erą oraz prowadzenie ćwiczeń w rozpoznawaniu przedziału wieków. Umiejętność ustalania związków poprzedzania, równoczesności i następstwa wymaga stałego doskonalenia. Ważne jest również budowanie świadomości historycznej uczniów, ciągłe uświadamianie im znaczenia przeszłości dla rozumienia świata współczesnego.

Podczas zajęć z wiedzy o społeczeństwie uczniowie powinni odnosić się do realnych problemów życia publicznego, ponieważ wówczas najlepiej rozwijają umiejętność poszukiwania informacji, krytycznego myślenia, dyskusowania i działania na rzecz wartości i spraw, które uważają za ważne. Trzeba stwarzać im możliwości brania udziału w debatach, uczestniczenia w głosowaniach oraz podejmowania działań społecznych. Należy przy tym wymagać od nich powoływania się na obowiązujące w Polsce zasady demokracji i ustroj.

### ***Język polski***

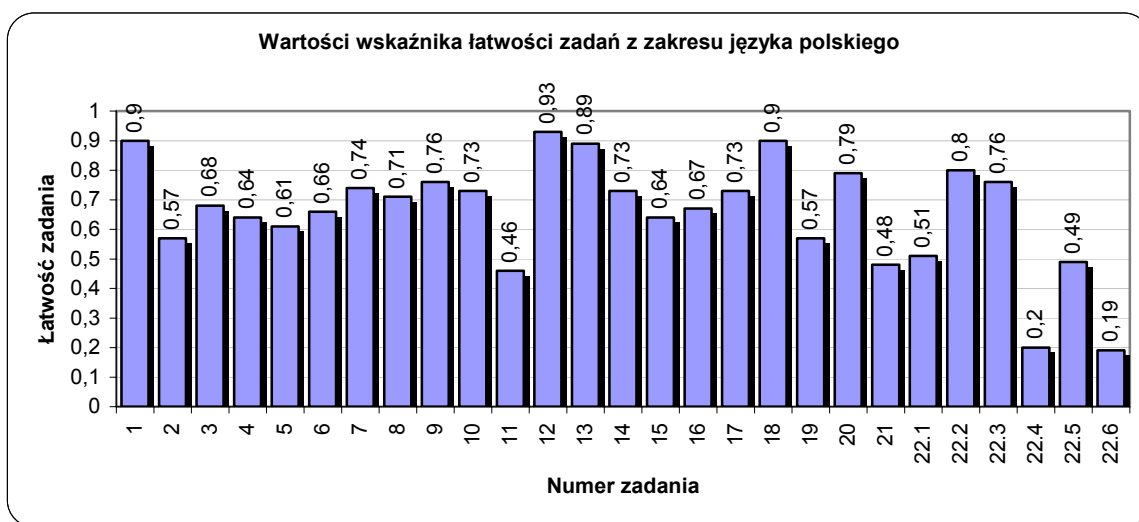
W województwie pomorskim do egzaminu z zakresu języka polskiego przystąpiło łącznie 24 243 uczniów trzeciej klasy gimnazjum. Około 97,2% z nich rozwiązywało zestawy standardowe, w tym uczniowie z różnych przyczyn korzystający z dostosowania warunków egzaminacyjnych.

Arkusze standardowe z zakresu języka polskiego zawierał dwadzieścia dwa zadania – dwadzieścia zamkniętych wielokrotnego wyboru, z luką oraz typu prawda-falsz i dwa zadania otwarte, jedno krótkiej i jedno rozszerzonej odpowiedzi. Dla uczniów z dysleksją rozwojową i uczniów, którzy mają trudności adaptacyjne w związku z wcześniejszym kształceniem za granicą, korzystających z dostosowania warunków egzaminacyjnych, kryteria oceniania zadania rozszerzonej odpowiedzi dostosowano w zakresie oceny poprawności ortograficznej i interpunkcyjnej, zwiększając liczbę błędów dopuszczalnych bez utraty punktów oraz traktując jako błędy ortograficzne jedynie przejawy łamania zasady historycznej i reguły pisowni wielką literą na początku zdania. Za rozwiązanie wszystkich zadań z tego arkusza uczniowie trzeciej klasy gimnazjum ze szkół zlokalizowanych na terenie województwa pomorskiego uzyskali średnio 62% punktów (średnia krajowa to 65% punktów).

Rozkład wyników uzyskanych przez uczniów charakteryzuje asymetria lewostronna. Ujemna skośność tego rozkładu świadczy, że zamieszczone w zestawie zadania

egzaminacyjne były raczej łatwe dla uczniów z województwa pomorskiego. Wykres (patrz: *Sprawozdanie z egzaminu gimnazjalnego przeprowadzonego w kwietniu 2012 roku na terenie województwa pomorskiego*, [www.oke.gda.pl](http://www.oke.gda.pl)) potwierdza, że większość uzyskała wyniki wyższe niż średnie.

Uzyskane w województwie pomorskim wartości wskaźnika łatwości dla poszczególnych zadań składających się na zestaw z zakresu języka polskiego przedstawiono na poniższym rysunku z podziałem na czynności w zadaniu wieloczynnościowym.



W poniższej tabeli uporządkowano wszystkie zadania według interpretacji wartości ich wskaźnika łatwości dla uczniów z województwa pomorskiego.

**Tabela 3. Interpretacja wartości wskaźnika łatwości zadań z zakresu języka polskiego**

Interpretacja wskaźnika łatwości	Numery zadań	Liczba zadań
bardzo trudne	-	0
trudne	11, 21, 22	3
umiarkowanie trudne	2, 3, 4, 5, 6, 15, 16, 19	8
łatwe	7, 8, 9, 10, 13, 14, 17, 20	8
bardzo łatwe	1, 12, 18	3

Trzy zadania (13,6% ogółu) okazały się dla gimnazjalistów z województwa pomorskiego bardzo łatwe. Osiem zadań (36,4% ogółu zadań w teście) było dla nich łatwe. Zadania umiarkowanie trudne stanowiły taki sam odsetek ogółu zadań w zestawie. Trzy zadania (11., 21. i 22.) i dwie czynności w zadaniu wieloczynnościowym (22. – 22.4. i 22.5.) usytuowały się w grupie trudnych, a jedna czynność w zadaniu rozszerzonej odpowiedzi (22.6.) okazała się bardzo trudna.

Zdający najlepiej poradzili sobie z zadaniami, które sprawdzały umiejętność poprawnego odczytania treści utworu literackiego, wyszukiwania w tekście literackim

potrzebnych informacji, rozpoznawania problematyki podanego tekstu oraz świadomego doboru synonimów dla wyrażenia zamierzonych treści w krótkich wypowiedziach.

Najłatwiejsze okazało się zadanie 12.

**Przeczytaj tekst i wykonaj zadania 12.–16.**

**PODRÓŻNY**

Gniewał się wędrujący i przeklinał bogi,  
Że mu deszcz ustawiczny przeszkadzał do drogi.  
Tymczasem z boku czuwał nań rozbójnik chciwy,  
Puścił strzałę: ale że przemokły cięciwy,  
Padła bez żadnej mocy. Zrazu przestraszony,  
Kiedy poznał, że deszczem został ocalony,  
Przestał bogi przeklinać, nie złorzeczył słońcu.  
Często, co złe z pozoru, dobre jest w istocie.

Ignacy Krasicki, *Podróżny*, [w:] tegoż, *Bajki*, Warszawa 1989.

**Zadanie 12.**

**Bohater utworu przestał narzekać na deszcz, gdy**

- A. zakończył podróż.
- B. przestało padać.
- C. ocalił dzięki niemu życie.**
- D. przestraszył się gniewu bogów.

Polecenie wymagało od zdającego zastosowania niezbędnych do analizy tekstów kultury umiejętności z zakresu odbioru wypowiedzi i wykorzystywania zawartych w nich informacji. Zadaniem sprawdzano, czy uczeń potrafi rozpoznać problematykę bajki Ignacego Krasickiego pt. „Podróżny” i ocenić, które wydarzenie ma wpływ na losy bohatera. Ponad 93% gimnazjalistów z województwa pomorskiego rozwiązało zadanie poprawnie. Wyszukali wers, w którym znajdowała się właściwa przesłanka, i rozpoznali słowo-klucz *ocalony*. W ciągu ostatnich lat widoczny jest stały przyrost u uczniów trzecich klas gimnazjum umiejętności wyszukiwania informacji.

Jednak ok. 7% zdających nie poradziła sobie z tym zadaniem. Największa grupa tych, którzy wybrali niepoprawne odpowiedzi (3,7% zdających z województwa pomorskiego), oceniła, że podróżny przestraszył się gniewu bogów. Byli też i tacy, którzy zdecydowali się na niepoprawne warianty odpowiedzi A i B, co świadczy o tym, że rozwiązywali zadanie, zaniechawszy analizy tekstu Ignacego Krasickiego. Na lekcjach języka polskiego należy zatem doskonalić umiejętność czytania ze zrozumieniem różnych tekstów kultury, dokładnego analizowania i objaśniania ich treści.

Największą trudność dla zdających stanowiło natomiast rozwiązanie zadań sprawdzających umiejętności: wnioskowania na podstawie przesłanek zawartych w teście, uzasadniania propozycji odczytania konkretnego tekstu kultury oraz napisania – z zachowaniem poprawności językowej i interpunkcyjnej – rozbudowanej wypowiedzi w formie rozprawki na podany temat.

Najtrudniejszym zadaniem sprawdzającym kompetencje odbiorcze uczniów kończących trzecią klasę gimnazjum, a zarazem najtrudniejszym zadaniem w teście z języka polskiego, dla zdających z województwa pomorskiego okazało się zadanie 11. (łatwość 0,46) związane z tekstem recenzji Tadeusza Żeleńskiego (Boya) odnoszącej się do jednego z wystawień „Zemsty”.

## ZEMSTA

### TEATR „ROZMAITOŚCI” W WARSZAWIE, 1924<sup>1</sup>

Niezwykłe znaki na niebie i ziemi. Bilety na premierę „Rozmaitości” rozchwywane na kilka dni naprzód, licytowane. Afisz... Co za afisz! Nazwisko w nazwisko, same tuzy<sup>2</sup>. Najdrobniejsza rólka. A główne role to same chwały naszego teatru, z sędziwym Rapackim na czele [...].

O reżyserię, mimo całego szacunku do pracy Osterwy, gotów byłbym spierać się w licznych szczegółach. Nie umiem się pogodzić – we Fredrze przynajmniej – z tym stylem przybudówek reżyserskich, z tą obfitością kurantów<sup>3</sup>, organów, niemych scen, z tą pantomimą zwłaszcza (ksiądz w otoczeniu całego domu Cześnika, wracający po mszy z kaplicy zamkowej!) rozpoczynającą akt pierwszy, a odwracającą uwagę od początkowych słów tekstu. Zdaje mi się, że te słowa właśnie mają tyle „koloru lokalnego”, iż obywają się bez wszelkiej ilustracji. A na dowód, jak te zewnętrzne igraszki odwracają od istotnego ducha, wystarczy fakt, że po tylu zabiegach mających wydobyć „epokę” Waclaw-Osterwa-reżyser siada przy Rejencie z rękami w kieszeni i z nogą założoną na nogę, czego, jako żywo, syn przy ojcu (o ile w ogóle ten raczył mu pozwolić usiąść) uczynić wówczas nie mógł...

Tadeusz Żeleński (Boy), *Obrachunki Fredrowskie*, Warszawa 1956.

<sup>1</sup> W 1924 roku w warszawskim Teatrze Rozmaitości (od 1924 pn. Teatr Narodowy) odbyła się premiera *Zemsty* w reżyserii wybitnego aktora i reżysera Juliusza Osterwy (1885–1947). W postać Rejenta wcielił się Wincenty Rapacki (1840–1924), znany aktor starszego pokolenia.

<sup>2</sup> tuz – tu: ktoś, kto jest znakomitością w danej dziedzinie

<sup>3</sup> kurant – przyrząd umieszczony w zegarze, pozytywce itp., wygrywający jakąś melodię

### Zadanie 11.

**W tabeli zapisano informacje na temat fragmentu recenzji Tadeusza Boya-Żeleńskiego. Rozstrzygnij, która z nich jest prawdziwa. Zaznacz P we właściwym miejscu.**

1.	Reżyserska interpretacja <i>Zemsty</i> przeszkadza widzom w skupieniu się na tekście sztuki.	P
2.	Uznanie dla rozwiązań reżysera zostało wyrażone za pomocą określeń „reżyserskie przybudówki” czy „zewnętrzne igraszki”.	P
3.	Zachowanie Waclawa-aktora podczas rozmowy z Rejentem jest zgodne z obyczajowością epoki.	P

Zadaniem tym sprawdzano umiejętność analizy i interpretacji tekstów kultury. Od zdającego oczekiwano, że przeanalizuje treść recenzji Boya i zrozumie jego intencje, wyciągnie wnioski z przesłanek zawartych w tekście (umiejętność kształcona już w szkole podstawowej) i dzięki temu zrozumie zarówno sens szczegółowych określeń typu: „reżyserskie przybudówki” czy „zewnętrzne igraszki” użytych w znaczeniu przenośnym, jak i ogólną wymowę tekstu, co umożliwi mu właściwą ocenę prawdziwości trzech podanych w zadaniu informacji. Poprawną odpowiedź zaznaczyło 45% uczniów trzecich klas gimnazjum z województwa pomorskiego. Tak niski procent poprawnych odpowiedzi sytuuje zadanie jako trudne.

Zakreślenie niewłaściwych odpowiedzi przez tak dużą grupę uczniów świadczy o tym, że gimnazjaliści nie odczytali ani ironii zawartej w cytowanych wyrażeniach, ani sensu zdania: *Nie umiem się pogodzić – we Fredrze przynajmniej – z tym stylem przybudówek reżyserskich, z tą obfitością kurantów<sup>3</sup>, organów, niemych scen, z tą pantomimą zwłaszcza (ksiądz w otoczeniu całego domu Cześnika, wracający po mszy z kaplicy zamkowej!) rozpoczynającą akt pierwszy, a odwracającą uwagę od początkowych słów tekstu.* Wielu z nich nie zrozumiało, do jakiej epoki należy odnieść *obyczajowość epoki*, czy do tej, w której powstało recenzowane przedstawienie, czy do epoki, w której dzieje się akcja „Zemsty”. Zatem wielu zdających z województwa pomorskiego nie było jeszcze przygotowanych do krytycznego odbioru tekstów kultury. Można doskonalić sprawność gimnazjalistów w tym

zakresie, stwarzając im możliwość zapoznawania się z różnymi stylami wypowiedzi i ucząc dogłębnej analizy różnorodnych tekstów publicystycznych i popularnonaukowych. Planując kształcenie polonistyczne w kolejnych latach, warto położyć nacisk na rozpoznawanie środków językowych stosowanych przez autorów tekstów do osiągnięcia założonych celów i określanie funkcji tych środków.

Przykładem dobrze ilustrującym trudności uczniów trzeciej klasy gimnazjum ze szkół zlokalizowanych w województwie pomorskim związane z wnioskowaniem na podstawie analizy podanego tekstu są wyniki zadania 19., które okazało się dla nich umiarkowanie trudne (wartość wskaźnika łatwości 0,57).

#### **Zadanie 19.**

**Dlaczego, według autora, niewłaściwe jest dodawanie cząstki *mini-* do takich wyrazów, jak *słowniczek, autko*?**

A. Łączenie cząstki *mini-* z rzeczownikami jest błędem językowym.

**B. Dodana cząstka powtarza znaczenie formantu słowotwórczego.**

C. Wskazane jest używanie określeń synonimicznych do cząstki *mini-*.

D. Wyrazy z cząstkami zapożyczonymi mogą być niezrozumiałe dla odbiorców.

Zadaniem sprawdzano właśnie umiejętność wyciągania wniosków wynikających z przesłanek zawartych w tekście, wskazaną w *Podstawie programowej kształcenia ogólnego* jako jedno z wymagań szczegółowych w zakresie odbioru wypowiedzi i wykorzystywania zawartych w nich informacji na etapie szkoły podstawowej. Aby poprawnie rozwiązać to zadanie, uczeń powinien wyszukać w podanym w arkuszu tekście Jana Miodka „Super-, mini-” akapit, w którym autor odnosi się do wyrazu *słowniczek*, wyabstrahować ten akapit z kontekstu, zrozumieć, że *przyrostek -ek* jest synonimem *formantu słowotwórczego* (zatem uczeń musi znać pojęcie formantu) i upewnić się na podstawie posiadanej wiedzy, że słowo *autko* powstało na tej samej zasadzie słowotwórczej. Poprawną odpowiedź zaznaczyło niespełna 57% zdających w województwie pomorskim. Wielu gimnazjalistów (około 27%) jako właściwą odpowiedź wskazało D lub A, czyli zdania w ogóle niewynikające z analizowanego tekstu.

Gimnazjalistom z województwa pomorskiego znaczną trudność sprawiły również obydwie zadania otwarte, czyli te, w których musieli samodzielnie sformułować odpowiedź: zadanie 21. wymagające wyjaśnienia intencji autora podanego w arkuszu tekstu i uzasadnienia jej (wartość wskaźnika łatwości – 0,48) oraz zadanie 22. badające umiejętność tworzenia rozbudowanej wypowiedzi na podany temat (wartość wskaźnika łatwości – 0,47).

#### **Zadanie 22.**

**„Literatura pozwala lepiej poznać i zrozumieć minione wieki”.**

**Rozważ słuszność tego stwierdzenia w rozprawce. Zilustruj swoje argumenty przykładami literackimi.**

Pamiętaj, że Twoja praca nie powinna być krótsza niż połowa wyznaczonego miejsca.

Redagując rozprawkę na zadany temat, uczniowie mogą wykazać się twórczym podejściem do problemu postawionego w poleceniu. Jest możliwych wiele poprawnych realizacji tematu, w tym również, o ile piszący nie odbiegną od jego sedna, niekonwencjonalne.

Teksty zredagowane przez gimnazjalistów oceniane były w sześciu aspektach: pod względem realizacji treści, stosowania zasad organizacji tekstu zgodnych z wymogami redagowanej formy wypowiedzi, dostosowania stylu do formy wypowiedzi, poprawności językowej, przestrzegania zasad ortografii i poprawności stosowania znaków interpunkcji. Do oceny realizacji tematu rozprawki zastosowano ocenianie holistyczne. Posłużono się tą

metodą, aby określić, w jakim stopniu uczeń był w stanie stworzyć na zadany temat wywód argumentacyjny zilustrowany przykładami. Uznano, że spełnienie wymagań szczegółowych (takich jak: sformułowanie tezy, skonstruowanie argumentu, podanie przykładu literackiego, podsumowanie wyводу) jest wartościowe tylko wtedy, gdy przybliży ucznia do celu nadrzędnego, jakim w tym przypadku było rozważenie stwierdzenia podanego w poleceniu. Oceniana była przede wszystkim funkcjonalność konkretnych umiejętności dla całości prezentowanej przez ucznia wypowiedzi.

Przyjęto, że jeśli praca nie odnosi się do problemu sformułowanego w temacie, uczeń nie może otrzymać żadnego punktu. Realizacja tematu była również zerowana w wypadku, gdy praca nie zawierała argumentacji, natomiast za wypowiedzi krótsze niż połowa wyznaczonego miejsca punkty były przyznawane wyłącznie w zakresie realizacji tematu.

Rozprawka jest formą wypowiedzi dobrze wyćwiczoną w szkole. Przekłada się to na wyniki za rozwiązanie zadania. Gimnazjalistom z województwa pomorskiego najłatwiej było spełnić wymagania związane z właściwą organizacją redagowanego wyводу (jego segmentacją) i adekwatnością stylu do założonej formy tekstu (rozprawki). 80% uczniów dobrze poradziło sobie z tym pierwszym kryterium, a 76% z drugim.

Szczególnie trudne natomiast okazało się dla nich posługiwanie się w tworzonym tekście znakami interpunkcyjnymi w korelacji ze składnią (wartość wskaźnika łatwości dla kryterium poprawności interpunkcyjnej była najniższa w całym zestawie, wyniosła jedynie 0,19). Nie potrafili wykorzystywać wiedzy o składni w stosowaniu reguł interpunkcyjnych, problemem było zwłaszcza oddzielanie zdań składowych w wypowiedzeniach złożonych, w tym imiesłowowego równoważnika zdania, i wydzielanie wtrąceń.

Dla gimnazjalistów z województwa pomorskiego trudne okazało się też zachowanie poprawności językowej w rozprawce. Uczniowie gimnazjum nadal mają kłopoty z precyzyjnym wysławianiem się, dostosowywaniem szyku wyrazów i zdań składowych do wagi, jaką nadają przekazywanym informacjom oraz ze stosowaniem poprawnych form wyrazów. Mimo zwiększenia liczby dopuszczalnych (czyli niepowodujących utraty punktów) błędów językowych z trzech do pięciu współczynnik łatwości kryterium poprawności językowej miał wartość zaledwie 0,20.

Nieco wyższe wyniki osiągnęli gimnazjaliści pod względem poprawności ortograficznej zapisu zredagowanego tekstu. Wartość współczynnika łatwości tego kryterium w bieżącym roku jest w województwie pomorskim równa 0,49, zatem stosowanie zasad ortograficznych było dla uczniów szkół zlokalizowanych na jego terenie trudne. Wielu z nich popełnia błędy, niektórzy bardzo liczne. Spełnienie wymagań w zakresie przestrzegania wszystkich reguł ortografii okazało się problematyczne dla ponad połowy zdających z tego obszaru.

Za realizację tematu statystyczny uczeń z województwa pomorskiego otrzymał 2,04 punkty na 4 możliwe do uzyskania, co oznacza, że wartość wskaźnika łatwości tego kryterium (0,51) sytuuje spełnienie wymagań stawianych zdającym w grupie zadań umiarkowanie trudnych. Podstawową barierą dla osiągnięcia lepszych wyników był brak dogłębnej znajomości treści i problematyki lektur, kolejne to nieudolność budowania argumentacji na skutek braku umiejętności uogólniania i wnioskowania oraz schematyzm ostatniej części wyводу – zakończenia.

Błędy w argumentowaniu najczęściej polegały na myleniu przykładu, który zgodnie z poleceniem powinien ilustrować argumentację, z argumentem oraz ograniczaniu się wyłącznie do streszczania przywołanych przykładów. Świadczy o tym również język wypowiedzi. Często zdanie w założeniu piszącego wprowadzające argument brzmiało: *Moim pierwszym argumentem jest lektura...* lub *Jako pierwszy argument potwierdzający słuszność tego twierdzenia możemy podać książkę ...*

Uczeń powinien wiedzieć, że pełny i poprawny argument składa się z dwóch części: tego, co jest dowodzone, i tego, za pomocą czego się dowodzi. Drugi element najczęściej jest wprowadzany przy pomocy wyrazu *ponieważ* albo innego słowa wyrażającego przyczynę. Zatem argument jest wypowiedzią potwierdzającą sąd o czymś, w tym przypadku tezę sformułowaną w odniesieniu do tematu: *Literatura pozwala lepiej poznać i zrozumieć minionie wieki*, dowodem na coś, racją przywołaną przez piszącego. Zgodnie z poleceniem przykłady miały pełnić wyłącznie funkcję ilustracyjną, popierać przywołane w argumentacji stwierdzenia. Przykładami mogły być konkretne teksty literackie obrazujące chociażby fakt, że dzięki literaturze możemy zrozumieć sposób myślenia ludzi żyjących w określonej epoce, ich uwarunkowanie sytuacją historyczną.

Oto przykład właściwego wprowadzenia argumentu i ilustrującego go przykładu (tekst ucznia został przepisany ze względu na dużą liczbę skreśleń i nieczytelność pisma).

*Wiele książek związanych tematycznie z powstaniami daje nam możliwość wczucia się w sytuację ówczesnych ludzi, przybliża rzeczywistość, w jakiej przyszło im żyć. Przykładem może być utwór Mirona Białoszewskiego „Pamiętnik z powstania warszawskiego”. Ukazane są w nim losy ludzi, którzy nie brali czynnego udziału w walce. Zwykle, kiedy mowa o powstaniach, słyszy się o bohaterach, patriotach, którzy przelali krew w obronie honoru ojczyzny. Jednak nie wszyscy są tego samego pokroju. Czytając „Pamiętnik...”, poznajemy zupełnie inny punkt widzenia, w następstwie czego mamy dokładniejszy obraz dawnych wydarzeń. Kolejnym przykładem może być książka Elizy Orzeszkowej „Nad Niemnem”, w której autorka nawiązała do powstania styczniowego. Tym samym barwnie zilustrowała ówczesną epokę oraz charakterystyczne dla niej warunki historyczne.*

Wystarczyło również jedno celne zdanie, aby pokazać, że podany przykład ilustruje tezę i pełni funkcję argumentacyjną.

..... Nie można zapomnieć o tekście Hanny Krall pt. „Pola”, ten krótki tekst o kobiecie, która oddała własne życie za ludzi prześladowanych podczas II wojny światowej. Świadczy o tym, jak ciężkie i pełne trudnych wyborów było życie w tamtej epoce.....

A to typowy przykład braku umiejętności zbudowania argumentu popartego przykładem.

Podobnym przykładem są „Kolumbowie. Rocznik XX” i „Romanz smutnego i „Elegja o chłopcu polskim” Mirona Białoszewskiego. Dzieciństwo i młodość tych bohaterów przypadły na wybuch II wojny światowej. Pomimo młodego wieku, chęci spełnienia marzeń i dobrej nauki, zostali zmuszeni do walki o lepszą przyszłość dla swojego kraju i jego przyszłych mieszkańców. Ciekawym przykładem, są również dzieła ~~.....~~

Zdarzały się również, wcale nierzadkie, przypadki doboru przykładów nieadekwatnych do problemu postawionego w temacie lub odwoływania się do niewłaściwego – ze względu na realizację tematu – aspektu przywołanego dzieła.

Kolejnym przykładem takiej literatury są te „Ireny” J. Kochanowskiego. Zostały one napisane po śmierci córki autora. Czytając „Ireny” możemy odczuć smutek przepełniający autora po utracie ~~niektórzy~~ jednej z najbliższych mu osób. Opisuje on również swoje otoczenie, uczucia i tęsknotę do córki.

Zdający z województwa pomorskiego mieli także kłopoty z podsumowywaniem swoich rozważań. Zazwyczaj w zakończeniu wypowiedzi powtarzali tezę postawioną we wstępie. Nawiązywali do tematu, ale w ostatnich zdaniach tekstu brakowało uzasadnienia opinii, syntezy wyводу lub konkluzji z niego wynikającej. Czasami zakończenie miało jedynie charakter formalny, ponieważ niektórzy uczniowie uznawali, że wystarczy formułka typu: *Mam nadzieję, że wymienione powyżej argumenty potwierdziły słuszność mojej tezy.* lub *Podsumowując, uważam, że podanymi przykładami udowodniłem moją tezę.* Nie stanowi ona jednak logicznego zamknięcia wyводу.

Statystycznie zadanie napisania rozprawki zgodnie z poleceniem zadania 22. dla gimnazjalistów z województwa pomorskiego okazało się trudne. Za zredagowane teksty otrzymali ogółem 47% punktów możliwych do uzyskania.

Reasumując, wyniki uzyskane przez zdających ze szkół zlokalizowanych w województwie pomorskim za rozwiązanie zestawu zadań z zakresu języka polskiego w części humanistycznej egzaminu gimnazjalnego przeprowadzonego w kwietniu 2012 roku pozwalają ocenić, że spełnienie wszystkich wynikających z podstawy programowej kształcenia ogólnego wymagań ogólnych stawianych uczniom kończącym trzecią klasę gimnazjum było dla nich umiarkowanie trudne.

Uzyskana w województwie pomorskim średnia łatwość zadań badających umiejętności i wiadomości przyporządkowane do poszczególnych wymagań ogólnych z języka polskiego została przedstawiona w poniższej tabeli.

**Tabela 4. Łatwość zadań zestawu w odniesieniu do wymagań ogólnych**

Wymaganie ogólne	Łatwość zadań
<i>I. Odbiór wypowiedzi i wykorzystanie zawartych w nich informacji</i>	0,70
<i>II. Analiza i interpretacja tekstów kultury</i>	0,66
<i>III. Tworzenie wypowiedzi</i>	0,54

Porównanie wartości wskaźnika łatwości zadań przyporządkowanych do poszczególnych wymagań ogólnych pozwala stwierdzić, że statystycznie najłatwiejsza (sytuująca się jako łatwe) okazała się grupa zadań sprawdzających umiejętności związane z odbiorem wypowiedzi i wykorzystywaniem zawartych w nich informacji. Najniższy średni wynik uzyskano za rozwiązanie zadań badających umiejętności związane z tworzeniem wypowiedzi.

Wyniki tegorocznego testu z zakresu języka polskiego wskazują, że o ile docieranie do informacji i rozumienie komunikatów zostało opanowane w stopniu zadawalającym przez statystycznego zdającego z województwa pomorskiego, umiejętność analizowania tekstów



kultury i ich interpretowania nie jest jeszcze u wielu gimnazjalistów utrwalona i trzeba intensywnie nad nią pracować.

Warto doskonalić umiejętność odczytywania znaczenia poszczególnych wyszukanych w różnego typu tekstach informacji, uczyć, jak zastosować je do analizy i interpretacji tych tekstów. Wskazane byłoby stosowanie ćwiczeń w zakresie przekształcania informacji, ich uogólniania oraz wykorzystywania do uzasadniania własnych opinii i do rozumienia intencji innych ludzi, np. autorów tekstów kultury. Planując kształcenie polonistyczne w kolejnych latach, warto położyć nacisk na rozpoznawanie środków językowych stosowanych przez autorów tekstów do osiągnięcia założonych celów i określanie funkcji tych środków. Istotne jest wzmacnianie świadomości językowej uczniów i poszerzanie ich zasobu słownictwa, ponieważ często braki w tym zakresie stanowią barierę dla rozwoju wyższych funkcji umysłowych. Ciągłego doskonalenia wymaga umiejętność tworzenia własnych wypowiedzi, zwłaszcza formułowania zdań poprawnych pod względem językowym i zapisu i precyzyjnie przekazujących zakładany sens. Warto również prowadzić ćwiczenia w budowaniu argumentacji, nauczyć uczniów odróżniać argumenty od przykładów je ilustrujących, doskonalić umiejętność dokonywania syntezy wywodu i formułowania konkluzji.

### ***Podsumowanie***

Zestawiając wyniki obu testów, które uczniowie trzeciej klasy gimnazjum rozwiązywali w części humanistycznej egzaminu gimnazjalnego przeprowadzonego w kwietniu 2012 roku, można stwierdzić, że wyniki uzyskane przez uczniów z województwa pomorskiego sytuują obydwu na tym samym poziomie łatwości. Biorąc pod uwagę surowy średni wynik egzaminu w każdym z tych zakresów, można stwierdzić, że w obydwu wypadkach jest on niższy od odpowiadającego mu wyniku uzyskanego przez statystycznego ucznia w kraju o ponad 2%.

Powodzenie w rozwiązywaniu zadań w znacznym stopniu zależało od umiejętności kojarzenia faktów i innych bardziej złożonych procesów myślowych. Uczeń powinien był się wykazać umiejętnościami przetwarzania zdobytych wiadomości i doświadczeń, krytycznego myślenia, dostrzegania związków przyczynowo-skutkowych, wnioskowania, argumentowania, a w zakresie języka polskiego również umiejętnością wypowiedzania się w piśmie.

O ile wyszukiwanie informacji w różnych źródłach i porównywanie ich nie sprawia trudności większości uczniów z województwa pomorskiego, problemem jest operowanie informacją: jej interpretacja, przetwarzanie, rozumienie relacji pomiędzy faktami, w tym związków przyczynowo-skutkowych, oraz wnioskowanie na podstawie posiadanej wiedzy i stosowanie jej do rozwiązywania problemów.

Wyniki egzaminu z zakresu historii i wiedzy o społeczeństwie świadczą, że gimnazjaliści z województwa pomorskiego w większości nie radzą sobie z sytuowaniem w czasie podanych i poznanych wydarzeń, wielu ma trudności w operowaniu pojęciem tysiąclecia przed naszą erą i rozpoznawaniem przedziału wieków. Brak im również wiedzy obywatelskiej.

Wyniki egzaminu z zakresu języka polskiego wskazują na niedostateczne opanowanie przez zdających umiejętności wnioskowania (na podstawie przesłanek zawartych w tekście oraz podsumowywania wywodu w rozprawce) i umiejętności uzasadniania (propozycji odczytania konkretnego tekstu kultury oraz budowania argumentacji w wywodzie), a także na brak świadomości językowej (zarówno w zakresie rozpoznawania środków językowych kształtujących analizowaną wypowiedź, jak i tworzenia – z zachowaniem poprawności językowej i interpunkcyjnej – rozbudowanej wypowiedzi pisemnej w formie rozprawki na podany temat).

Zawarty w niniejszym opracowaniu opis trudności zdających egzamin gimnazjalny w 2012 roku pokazuje prawidłowości charakterystyczne dla całej populacji. Dostarcza

informacji o barierach skuteczności działań uczniów w poszczególnych zakresach ocenianych w części humanistycznej egzaminu. Mam nadzieję, że pozwoli on nauczycielom zdać sobie sprawę z trudności, na jakie napotyka większość gimnazjalistów, i okaże się pomocny przy planowaniu pracy dydaktycznej związanej z przygotowaniem do egzaminu uczniów z kolejnych roczników.

Joanna Gwizdalska

Koordinator części humanistycznej  
egzaminu gimnazjalnego  
w Okręgowej Komisji Egzaminacyjnej w Gdańsku

Gdańsk, 20 sierpnia 2012 roku