

***Analiza wyników części humanistycznej egzaminu gimnazjalnego
przeprowadzonego w kwietniu 2012 roku
– zestawienie dla województwa kujawsko-pomorskiego***

W kwietniu 2012 roku egzamin gimnazjalny przeprowadzany był po raz pierwszy w nowej formule, zgodnie z którą każda część egzaminu obejmowała dwa odrębne zestawy zadań odnoszące się do różnych zakresów przedmiotowych. Część humanistyczna składała się z egzaminu z zakresu historii i wiedzy o społeczeństwie oraz z egzaminu z zakresu języka polskiego. Taka struktura egzaminu pozwoliła gimnazjalistom zaprezentować nabyte w szkole wiadomości i umiejętności w kontekście przedmiotowym. Wymagania egzaminacyjne w poszczególnych zakresach były regulowane wymaganiami ogólnymi i szczegółowymi zapisanymi w *Podstawie programowej kształcenia ogólnego* obowiązującej od września 2009 roku. Wymagania te określają wiadomości i umiejętności zdobywane przez uczniów na kolejnych etapach kształcenia, przy czym traktuje się je kumulatywnie – na każdym następnym etapie od ucznia wymaga się również opanowania wiadomości i umiejętności oczekiwanych na etapie wcześniejszym. Opisane w podstawie programowej wymagania ogólne i szczegółowe stanowią podstawę przeprowadzania egzaminu gimnazjalnego od roku 2012 zamiast obowiązujących wcześniej standardów wymagań egzaminacyjnych. Dzięki temu wymagania egzaminacyjne stały się tożsame z celami procesu kształcenia.

Egzamin sprawdzał stopień opanowania przez gimnazjalistów umiejętności złożonych, kluczowych dla ich dalszego rozwoju, takich jak: przetwarzanie zdobytych wiadomości i doświadczeń, dostrzeganie związków przyczynowo-skutkowych, krytyczne myślenie, wnioskowanie, argumentowanie czy wypowiedzanie się w piśmie. Zadania zastosowane w testach miały w większości formę wyboru wielokrotnego, ale obok nich występowały też inne ich rodzaje, np. zadania na dobieranie oraz typu prawda-falsz. W większości zadań, aby wskazać poprawną odpowiedź, uczniowie musieli przeprowadzić proste rozumowanie, wykorzystując posiadaną wiedzę podstawową oraz informacje pomocnicze, które trzeba było odczytać z podanych w arkuszach tekstów, map, ilustracji itp., czasem zarówno z tekstu, jak i z mapy czy rysunku. Poprawne rozwiązanie wielu zadań wymagało umiejętności kojarzenia faktów i innych bardziej złożonych procesów myślowych. W arkuszach egzaminacyjnych znajdowały się również zadania, których forma stanowi odzwierciedlenie tych procesów, na przykład zadania sprawdzające umiejętność przekazywania opinii i jej argumentowania.

Wyniki egzaminu ujawniły, które umiejętności zostały przez gimnazjalistów opanowane lepiej, a które gorzej. Wskazanie tych umiejętności oraz wnioski z analizy wyników poszczególnych zadań mogą stanowić dla nauczycieli cenną pomoc przy planowaniu pracy z kolejnymi rocznikami gimnazjalistów, zwłaszcza wtedy, gdy poprzez je analiza wyników uzyskanych przez uczniów danej szkoły.

Poniżej zamieszczamy podstawowe dane statystyczne dotyczące części humanistycznej egzaminu gimnazjalnego przeprowadzonego w kwietniu 2012 roku na terenie województwa kujawsko-pomorskiego oraz analizę przykładowych zadań ilustrujących umiejętności przez gimnazjalistów z województwa kujawsko-pomorskiego opanowane dobrze i umiejętności opanowane przez nich w najmniejszym stopniu. Informacje zostały zestawione oddzielnie dla każdego z zakresów przedmiotowych objętych tą częścią egzaminu.

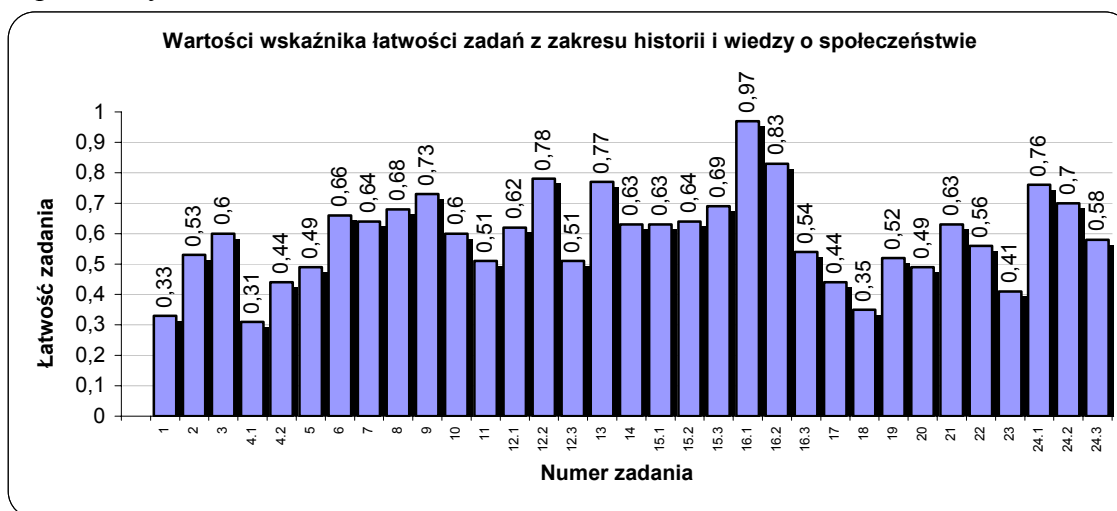
Historia i wiedza o społeczeństwie

W województwie kujawsko-pomorskim do testu z zakresu historii i wiedzy o społeczeństwie przystąpiło łącznie 22 951 uczniów trzeciej klasy gimnazjum. Około 96,1% z nich rozwiązywało zestawy standardowe, w tym uczniowie z różnych przyczyn korzystający z dostosowania warunków egzaminacyjnych.

Arkusz standardowy z zakresu historii i wiedzy o społeczeństwie zawierał dwadzieścia cztery zadania zamknięte w różnej formie: wielokrotnego wyboru, z luką, typu prawda-falsz

oraz na dobieranie. Dwadzieścia poleceń odnosiło się do wiedzy z zakresu historii, a cztery do wiedzy o społeczeństwie. Za rozwiązanie wszystkich zadań z tego arkusza uczniowie trzeciej klasy gimnazjum ze szkół zlokalizowanych na terenie województwa kujawsko-pomorskiego uzyskali średnio 59,3% punktów (średnia krajowa to 61% punktów).

Uzyskane w województwie kujawsko-pomorskim wartości wskaźnika łatwości poszczególnych zadań składających się na zestaw z zakresu historii i wiedzy o społeczeństwie przedstawiono na poniższym rysunku z podziałem na czynności w zadaniach wielopunktowych.



W poniższej tabeli uporządkowano wszystkie zadania według interpretacji wartości ich wskaźnika łatwości dla uczniów z województwa kujawsko-pomorskiego.

Tabela 1. Interpretacja wartości wskaźnika łatwości zadań z zakresu historii i wiedzy o społeczeństwie

Interpretacja wskaźnika łatwości	Numery zadań	Liczba zadań
bardzo trudne	-	0
trudne	1, 4, 5, 17, 18, 20, 23	7
umiarkowanie trudne	2, 3, 6, 7, 8, 10, 11, 12, 14, 15, 19, 21, 22, 24	14
łatwe	9, 13, 16	3
bardzo łatwe	-	0

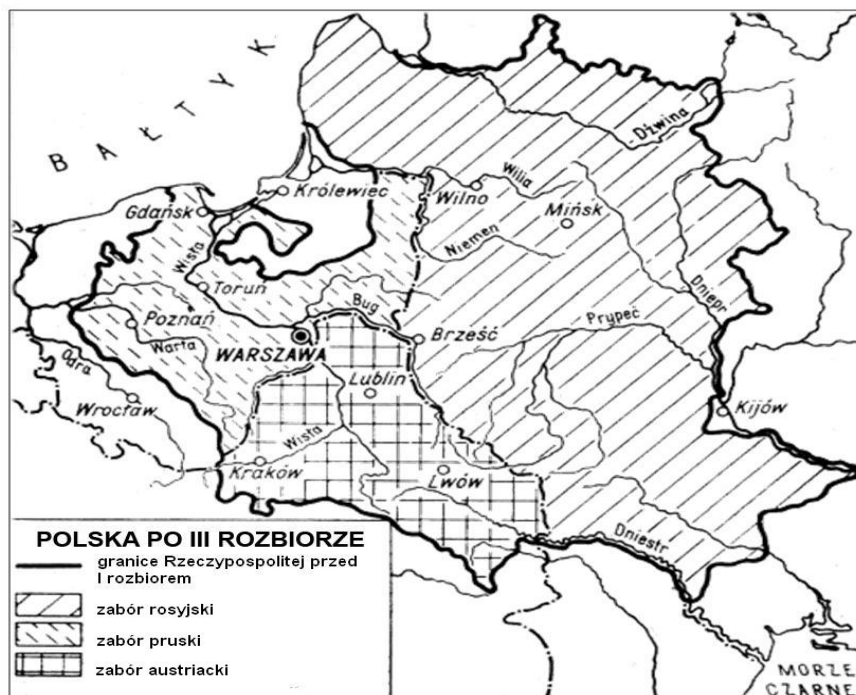
W zestawie dominowały zadania umiarkowanie trudne. Stanowiły one 58,3% wszystkich zadań w teście. Trzy zadania (12,4% ogółu) okazały się dla gimnazjalistów z województwa kujawsko-pomorskiego łatwe. Ponadto wysoką wartość wskaźnika łatwości miały trzy czynności objęte innymi zadaniami. Bardzo łatwe (zarazem najłatwiejsze w całym teście) było dla zdających jedynie przyporządkowanie właściwej odpowiedzi wybranej spośród podanych w pierwszym zdaniu zadania 16. Żadne z zadań nie okazało się dla gimnazjalistów bardzo trudne, ale 29,2% wszystkich zadań w zestawie było dla nich trudne.

Z podobnym powodzeniem zdający egzamin gimnazjalny rozwiązyli zadania z zakresu historii i zadania dotyczące wiedzy o społeczeństwie. Najlepiej poradzili sobie z zadaniami z zakresu historii, które sprawdzały umiejętność wyszukiwania informacji w różnych źródłach i porównywania ich, zwłaszcza w odniesieniu do dziejów Polski w okresie średniowiecza oraz w okresie walk o utrzymanie niepodległości przez Polaków w ostatnich latach XVIII wieku. Trudności sprawiły jednak gimnazjalistom interpretacja wyszukanych informacji i formułowanie wniosków na ich podstawie. Dobrze ilustrują to wyniki uzyskane za rozwiązanie najłatwiejszego dla nich zadania 16.

Ilustracja i mapa do zadania 16.



Zródło: Materiały własne.



Zadanie 16.

Uzupełnij poniższy tekst, przyporządkowując do każdego zdania właściwą odpowiedź spośród oznaczonych literami A-C.

Maria Skłodowska-Curie otrzymała Nagrody Nobla z fizyki i **16.1.** _____. Rodzinne miasto uczoney w wyniku III rozbioru znalazło się w granicach **16.2.** _____. Z tekstu wynika, że rysunek na murze pochodzi z **16.3.** _____.

16.1. A. chemii

B. biologii

C. medycyny

16.2. A. Austrii

B. Prus

C. Rosji

16.3. A. I połowy XX w.

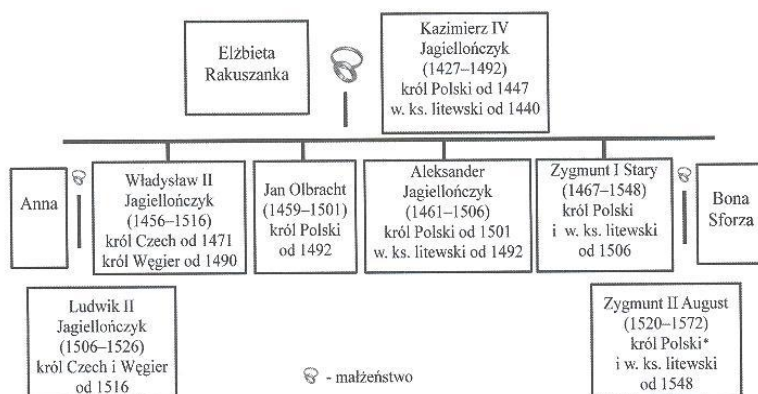
B. II połowy XX w.

C. I połowy XXI w.

Zadaniem 16. sprawdzano, czy uczeń potrafi wykorzystać informacje z różnych źródeł, takich jak mapa i ilustracja. Biorąc pod uwagę poprawne odpowiedzi we wszystkich trzech zdaniach, dla zdających z województwa kujawsko-pomorskiego było ono łatwe (wartość wskaźnika łatwości – 0,78). W zadaniu 16.1. 97% zdających bezbłędnie wybrało prawidłową odpowiedź. Jeśli uczeń nie pamiętał, że Maria Skłodowska-Curie otrzymała Nagrodę Nobla z chemii, to mógł łatwo zidentyfikować właściwą dziedzinę, korzystając z informacji podanych na plakacie – wystarczyło odczytać nazwy pierwiastków chemicznych i rozpoznać naczynia laboratoryjne. Poprawne uzupełnienie drugiego zdania (16.2.) wymagało umiejętności czytania mapy – należało zidentyfikować zabór, w którym znajdowała się Warszawa. Z tym poradziła sobie nieco mniejsza liczba uczniów – 83%. Aby poprawnie wybrać odpowiedź do zdania trzeciego (16.3.), trzeba było odczytać informację zamieszczoną na plakacie, z której wynikało, że powstał on 100 lat po 1911 r., tj. w 2011 roku, a następnie umieścić ten rok w odpowiednim wieku. Okazało się jednak, że zdający słabiej sobie radzą z przetworzeniem uzyskanych informacji i usytuowaniem wydarzenia w czasie. Tylko 54% uczniów wskazało poprawną odpowiedź.

Jednym z najlepiej rozwiązywanych przez gimnazjalistów z województwa kujawsko-pomorskiego zadań egzaminacyjnych z historii i wiedzy o społeczeństwie okazało się również zadanie 13.

Tablica genealogiczna Jagiellonów do zadania 13.



* Zygmunt August został koronowany w 1530 r.

Zadanie 13.

Dokończ poniższe zdanie – wybierz właściwą odpowiedź spośród podanych.

Tablica genealogiczna zawiera informację o władcy, który

- A. zmarł w XIV wieku.
- B. był bratem Elżbiety Rakuszanki.
- C. był wnukiem króla Czech i Węgier.
- D. przejął po śmierci ojca władzę w dwóch królestwach.**

Wartość współczynnika łatwości 0,77 sytuuje zadanie w grupie łatwych. Sprawdzano nim równocześnie różne umiejętności z zakresu historii – umiejętność wyszukiwania informacji w przedstawionym fragmencie tablicy genealogicznej Jagiellonów i formułowania wniosków na ich podstawie oraz sytuowania wydarzeń, zjawisk i procesów historycznych w czasie, porządkowania ich i ustalania związków poprzedzania, równoczesności i następstwa. Uczeń musiał przeanalizować tablicę genealogiczną i ocenić, którą informację spośród podanych może uzyskać na jej podstawie. Spośród gimnazjalistów przystępujących do egzaminu gimnazjalnego w województwie kujawsko-pomorskim 77% przedstawiło poprawne rozwiązanie. Uczniowie, którzy wybrali błędne warianty odpowiedzi, nie potrafili

odczytać tablicy genealogicznej, w tym również znaczenia symbolu połączonych obrączek (o czym świadczy wybór wariantu B), lub (wskazuje na to wybór błędnej odpowiedzi A) nie umieli usytuować w czasie odczytanych informacji, co może wynikać z braku umiejętności rozpoznawania przedziału wieków, ponieważ żadna z dat podanych na przedstawionym w zadaniu schemacie nie odnosi się do XIV stulecia.

W zestawie zadań odnoszących się do wiedzy historycznej najwięcej trudności zdającym z województwa kujawsko-pomorskiego sprawiło rozwiązanie zadań sprawdzających umiejętność sytuowania w czasie wydarzeń, zjawisk i procesów historycznych związanych z okresem starożytności – cywilizacją Bliskiego Wschodu i cywilizacją rzymską, a także zadań sprawdzających umiejętność wyjaśniania związków przyczynowo-skutkowych analizowanych wydarzeń w odniesieniu do ekspansji kolonialnej państw europejskich w XIX wieku.

Najtrudniejszymi zadaniami z zakresu historii, a zarazem najtrudniejszymi zadaniami w analizowanym teście, dla gimnazjalistów z województwa kujawsko-pomorskiego były zadania 1., 4. (zwłaszcza 4.1.) i 18.

Szczególnie trudne okazało się rozwiązanie zadania 1.

Mapy do zadań 1. i 2.

Najstarsze obszary rolnicze

Obszar Żywnego Półksiężycy

Rozprzestrzenianie się kultury neolitycznej

Na podstawie: J.M. Roberts, *Ilustrowana historia świata. Pierwsi ludzie. Pierwsze cywilizacje*, t.1, Łódź 1986.

Na podstawie: J.M. Roberts, *Ilustrowana historia świata. Pierwsi ludzie. Pierwsze cywilizacje*, t.1, Łódź 1986.

Taśma chronologiczna do zadania 1.

1	2	3	4	5	6	początek n.e.
VI tysiąclecie p.n.e.	V tysiąclecie p.n.e.	IV tysiąclecie p.n.e.	III tysiąclecie p.n.e.	II tysiąclecie p.n.e.	I tysiąclecie p.n.e.	

Zadanie 1.
Dokończ poniższe zdanie – wybierz właściwą odpowiedź spośród podanych.

Okres, w którym kultura neolityczna pojawiła się na terenie Egiptu, oznaczony jest na taśmie chronologicznej numerem

A. 1. B. 2. C. 3. D. 4.

Zadaniem tym sprawdzano zarazem umiejętność wyszukiwania i porównywania informacji pozyskanych z różnych źródeł oraz umiejętność sytuowania wydarzeń, zjawisk i procesów historycznych w czasie, porządkowania ich i ustalania związków poprzedzania, równoczesności i następstwa w odniesieniu do cywilizacji starożytnej Mezopotamii i Egiptu. Aby przedstawić poprawne rozwiązanie, uczeń musiał dobrze rozumieć pojęcie kultury neolitycznej, mieć świadomość chronologii przed naszą erą, a także przeanalizować dwie mapy, powiązać informacje z nich odczytane, a następnie przedstawić je na taśmie chronologicznej. Zadanie rozwiązało poprawnie 33% gimnazjalistów z województwa

kujawsko-pomorskiego. Uczniowie, którzy wybrali błędne warianty odpowiedzi, nie potrafili usytuować Egiptu na podanych mapach albo nie umieją operować pojęciem tysiąclecia w okresie przed naszą erą.

W zadaniu 4. oczekiwano, że uczeń na podstawie posiadanej wiedzy ustali związki poprzedzania, równoczesności i następstwa w odniesieniu do czterech podanych wydarzeń.

Zadanie 4.

Spośród poniższych wydarzeń oznaczonych literami A-D wybierz wydarzenie chronologicznie pierwsze i wydarzenie chronologicznie ostatnie. W tabeli zaznacz litery, którymi oznaczono wybrane wydarzenia.

4.1.	Wydarzenie chronologicznie pierwsze	A	B	C	D
4.2.	Wydarzenie chronologicznie ostatnie	A	B	C	D

- A. Koronacja cesarska Karola Wielkiego w Rzymie.
- B. Ucieczka Mahometa z Mekki do Medyny.
- C. Podział Cesarstwa Rzymskiego na Wschodnie i Zachodnie.
- D. Rozłam w Kościele, zwany schizmą wschodnią.

Dla zdających z województwa kujawsko-pomorskiego rozwiązanie tego zadania okazało się trudne (wartość wskaźnika łatwości to 0,38), w szczególności ustalenie wydarzenia chronologicznie pierwszego, ponieważ wymagało skojarzenia faktów z kilku różnych zakresów. Wybór poprawnych odpowiedzi wymagał wiedzy o cywilizacji rzymskiej (znajomości przyczyn upadku starożytnego państwa rzymskiego), świecie islamskim (znajomości kierunków i zasięgu podbojów arabskich) i początkach cywilizacji zachodniego chrześcijaństwa (wiedzy o działalności Karola Wielkiego i renesansie karolińskim), uporządkowania w czasie najistotniejszych wydarzeń z tych okresów oraz ustalenia dla nich związków poprzedzania, równoczesności i następstwa. Zaledwie 31% gimnazjalistów poprawnie wskazało wydarzenie chronologicznie pierwsze: *podział Cesarstwa Rzymskiego na Wschodnie i Zachodnie*. Wydarzenie chronologicznie ostatnie (*rozłam w Kościele, zwany schizmą wschodnią*) poprawnie określiło 44% z nich. Niski wynik zdających wskazuje, że większość uczniów ma trudności z powiązaniem posiadanych informacji i ustaleniem relacji pomiędzy poznanymi faktami.

Kolejnym szczególnie trudnym zadaniem dla uczniów trzecich klas gimnazjum z województwa kujawsko-pomorskiego okazało się zadanie 18. (wartość wskaźnika łatwości – 0,35).

Zadanie 18.

Oceń, czy poniższe zdania dotyczące ekspansji kolonialnej państw europejskich w XIX wieku są prawdziwe, czy – fałszywe. Wybierz P, jeśli zdanie jest prawdziwe, lub F – jeśli jest fałszywe.

Rewolucja przemysłowa przyspieszyła ekspansję kolonialną państw europejskich.	P	F
Rywalizacja między mocarstwami kolonialnymi była jedną z przyczyn wybuchu I wojny światowej.	P	F

Zadaniem sprawdzano umiejętność analizy i interpretacji historycznej. Od ucznia wymagano sformułowania wniosków dotyczących związków przyczynowo-skutkowych

między podanymi wydarzeniami. Uczeń musiał ocenić prawdziwość podanych w zadaniu stwierdzeń dotyczących skutków procesu uprzemysłowienia oraz narastania konfliktów między mocarstwami europejskimi na przełomie XIX i XX wieku. Większość zdających nie potrafiła dokonać logicznej analizy tych stwierdzeń. Wnioskowanie było niepoprawne zgłasza w odniesieniu do przyczyn wybuchu I wojny światowej.

Biorąc pod uwagę realizację wymagań ogólnych wskazanych w *Podstawie programowej kształcenia ogólnego* na II i III etap edukacyjny w zakresie historii, gimnazjaliści z województwa kujawsko-pomorskiego wykazali się podobnymi umiejętnościami we wszystkich sprawdzanych zakresach. Uzyskana podczas egzaminu średnia łatwość zadań badających umiejętności i wiadomości przyporządkowane do poszczególnych wymagań ogólnych z historii została przedstawiona w poniższej tabeli.

Tabela 2. Łatwość zadań zestawu w odniesieniu do wymagań ogólnych

Wymaganie ogólne	Łatwość zadań
<i>I. Chronologia historyczna</i>	0,61
<i>II. Analiza i interpretacja historyczna</i>	0,61
<i>III. Tworzenie narracji historycznej</i>	0,64

Wartość wskaźnika łatwości zadań we wszystkich analizowanych zakresach wskazuje, że w każdym z nich omawiany zestaw okazał się dla uczniów umiarkowanie trudny. Stosunkowo najłatwiejsze (jeśli odnosić się do surowych wyników egzaminu) było dla nich stosowanie umiejętności tworzenia narracji historycznej.

Tę umiejętność na egzaminie gimnazjalnym w 2012 roku sprawdzano tylko jednym zadaniem – 12., złożonym z trzech czynności. Jest to zadanie na dobieranie. Uczeń ma uzupełnić notatkę o rozłomie w Kościele zachodnim, wybierając spośród podanych wariantów właściwe informacje. Czyny to na podstawie posiadanej wiedzy.

Zadanie 12.

Uzupełnij poniższy tekst, przyporządkowując do każdego zdania właściwą odpowiedź spośród oznaczonych literami A-C.

Rok 1517 uznaje się za jedną z dat otwierających epokę **12.1.** _____. W tym samym roku **12.2.** _____ ogłosił 95 tez. Wydarzenie to, uznawane za początek reformacji, miało miejsce **12.3.** _____.

12.1. A. średniowiecza

B. nowożytną

C. współczesną

12.2. A. Henryk VIII

B. Jan Kalwin

C. Marcin Luter

12.3. A. we Francji

B. w Niemczech

C. w Szwajcarii

Najłatwiej (poprawnie zrobiło to 78% zdających) przyszło uczniom wskazanie, kto ogłosił słynne 95 tez w 1517 roku, najtrudniej określenie miejsca, w którym to nastąpiło (tylko 51% zdających udzieliło poprawnej odpowiedzi). Połowa gimnazjalistów nie wiedziała, że Marcin Luter był niemieckim mnichem.

Grupa zadań odnoszących się do chronologii historycznej oraz grupa zadań sprawdzających umiejętność analizy i interpretacji historycznej dla zdających z województwa kujawsko-pomorskiego miały taki sam stopień łatwości.

Poza zadaniami z zakresu historii zestaw zadań rozwiązywany przez uczniów trzeciej klasy gimnazjum na egzaminie gimnazjalnym w 2012 roku zawierał zadania z zakresu wiedzy o społeczeństwie.

Najłatwiejsze spośród nich okazało się zadanie 24.

Zadanie 24.

Każdej zasadzie państwa demokratycznego przyporządkuj odpowiedni artykuł Konstytucji Rzeczypospolitej Polskiej – wybierz go spośród oznaczonych literami A-D. W każdym wierszu tabeli zaznacz literę, którą oznaczono wybrany artykuł.

24.1.	Zasada pluralizmu politycznego.	A	B	C	D
24.2.	Zasada podziału władzy.	A	B	C	D
24.3.	Zasada suwerenności narodu.	A	B	C	D

- A. Art. 3. Rzeczpospolita Polska jest państwem jednolitym.
- B. Art. 4.1. Władza zwierzchnia w Rzeczypospolitej Polskiej należy do Narodu.
- C. Art. 10.2. Władzę ustawodawczą sprawują Sejm i Senat, władzę wykonawczą Prezydent Rzeczypospolitej Polskiej i Rada Ministrów, a władzę sądowniczą sądy i trybunały.
- D. Art. 11.1. Rzeczpospolita Polska zapewnia wolność tworzenia i działania partii politycznych [...].

Zadaniem sprawdzano znajomość podstaw ustroju Rzeczypospolitej Polskiej. Uczeń miał, kierując się posiadaną wiedzą, w tym znajomością pojęć, i analizując przywołane zapisy, przyporządkować zasadom państwa demokratycznego odpowiednie artykuły Konstytucji Rzeczypospolitej Polskiej. Poprawnych odpowiedzi udzieliło 68% zdających ze szkół zlokalizowanych w województwie kujawsko-pomorskim. Najłatwiej było uczniom wskazać artykuł Konstytucji RP, z którego wynika zasada pluralizmu politycznego (łatwość czynności 0,76), a najtrudniej rozpoznać, który z podanych zapisów konstytucyjnych reguluje zasadę suwerenności narodu (łatwość czynności 0,58). Jednak ponad 30% zdających nie wykazało się podstawową wiedzą w badanym zakresie.

Najtrudniejsze spośród zadań sprawdzających wiedzę o społeczeństwie dla gimnazjalistów z województwa kujawsko-pomorskiego było zadanie 23.

Zadanie 23.

Dokończ poniższe zdanie – wybierz właściwą odpowiedź spośród podanych.

Zadaniem Trybunału Konstytucyjnego jest

- A. orzekanie kar wobec posłów za naruszenie konstytucji.
- B. sprawowanie nadzoru nad działalnością sądów powszechnych.
- C. sprawowanie ochrony konstytucyjnej nad niezależnością sądów.
- D. orzekanie w sprawie zgodności ustaw i umów międzynarodowych z ustawą zasadniczą.**

Badano nim, podobnie jak zadaniem 24., znajomość podstaw ustroju Rzeczypospolitej Polskiej. W zadaniu tym oczekiwano od ucznia opisanie sposobu działania władz publicznych w odniesieniu do zadań Trybunału Konstytucyjnego. Aby poprawnie rozwiązać zadanie, uczeń musiał wiedzieć, czym zajmuje się Trybunał Konstytucyjny. Poprawną odpowiedź: *orzekanie w sprawie zgodności ustaw i umów międzynarodowych z ustawą zasadniczą* zaznaczyło 41% zdających ze szkół zlokalizowanych w województwie kujawsko-pomorskim. Zadanie okazało się dla nich trudne. Tym, którzy wybrali błędne warianty odpowiedzi, zabrakło wiedzy o zasadach demokracji i ustroju Polski.

Reasumując, wyniki uzyskane przez zdających z województwa kujawsko-pomorskiego za rozwiązanie zestawu zadań sprawdzających umiejętności i wiadomości z historii i wiedzy o społeczeństwie w części humanistycznej egzaminu gimnazjalnego przeprowadzonego w kwietniu 2012 roku pozwalają ocenić, że spełnienie wszystkich wynikających z podstawy programowej kształcenia ogólnego wymagań ogólnych stawianych uczniom kończącym trzecią klasę gimnazjum w zakresie edukacji historycznej i obywatelskiej było dla nich umiarkowanie trudne.

Omawiane wyniki wskazują, że w kształceniu gimnazjalistów należy doskonalić umiejętność krytycznego analizowania treści źródeł, najlepiej kilku różnorodnych źródeł umożliwiających ocenę tego samego wydarzenia, zjawiska czy procesu. Ćwiczenia w objaśnianiu treści źródeł pozwolą upewnić się, że uczniowie są przygotowani do dojrzałego ich odbioru. Dzięki takim ćwiczeniom będzie można również doskonalić umiejętność zestawiania świeżo pozyskanych informacji z posiadaną wiedzą. Warto poświęcać czas na uświadamianie uczniom związków pomiędzy wydarzeniami i epokami, utrwalanie znajomości zjawisk i procesów historycznych. Właściwa interpretacja faktów nie będzie jednak możliwa, jeżeli gimnazjaliści nie opanują sytuowania ich w czasie i przestrzeni. Istotne jest w tym kontekście utrwalanie pojęcia tysiąclecia przed naszą erą oraz prowadzenie ćwiczeń w rozpoznawaniu przedziału wieków. Umiejętność ustalania związków poprzedzania, równoczesności i następstwa wymaga stałego doskonalenia. Ważne jest również budowanie świadomości historycznej uczniów, ciągłe uświadamianie im znaczenia przeszłości dla rozumienia świata współczesnego.

Podczas zajęć z wiedzy o społeczeństwie uczniowie powinni odnosić się do realnych problemów życia publicznego, ponieważ wówczas najlepiej rozwijają umiejętność poszukiwania informacji, krytycznego myślenia, dyskusowania i działania na rzecz wartości i spraw, które uważają za ważne. Trzeba stwarzać im możliwości brania udziału w debatach, uczestniczenia w głosowaniach oraz podejmowania działań społecznych. Należy przy tym wymagać od nich powoływania się na obowiązujące w Polsce zasady demokracji i ustroj.

Język polski

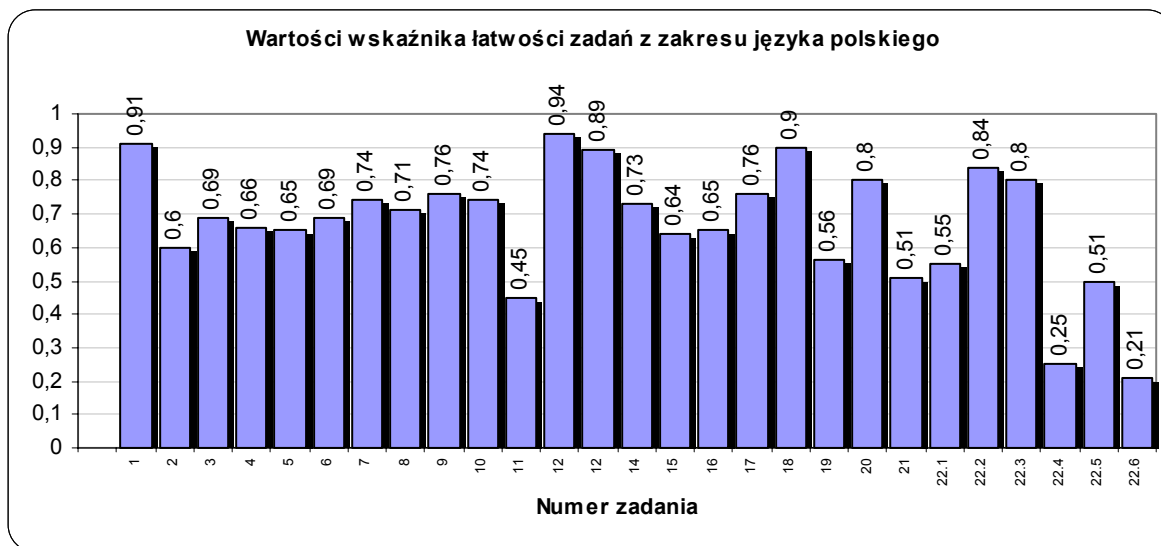
W województwie kujawsko-pomorskim do egzaminu z zakresu języka polskiego przystąpiło łącznie 22 947 uczniów trzeciej klasy gimnazjum. Około 96,1% z nich rozwiązywało zestawy standardowe, w tym uczniowie z różnych przyczyn korzystający z dostosowania warunków egzaminacyjnych.

Arkuszy standardowy z zakresu języka polskiego zawierał dwadzieścia dwa zadania – dwadzieścia zamkniętych wielokrotnego wyboru, z luką oraz typu prawda-falsz i dwa zadania otwarte, jedno krótkiej i jedno rozszerzonej odpowiedzi. Dla uczniów z dysleksją rozwojową i uczniów, którzy mają trudności adaptacyjne w związku z wcześniejszym kształceniem za granicą, korzystających z dostosowania warunków egzaminacyjnych, kryteria oceniania zadania rozszerzonej odpowiedzi dostosowano w zakresie oceny poprawności ortograficznej i interpunkcyjnej, zwiększając liczbę błędów dopuszczalnych bez utraty punktów oraz traktując jako błędy ortograficzne jedynie przejawy łamania zasady historycznej i reguły pisowni wielką literą na początku zdania. Za rozwiązanie wszystkich zadań z tego arkusza uczniowie trzeciej klasy gimnazjum ze szkół zlokalizowanych na terenie województwa kujawsko-pomorskiego uzyskali średnio 64% punktów (średnia krajowa to 65% punktów).

Rozkład wyników uzyskanych przez uczniów charakteryzuje asymetria lewostronna. Ujemna skośność tego rozkładu świadczy, że zamieszczone w zestawie zadania egzaminacyjne były raczej łatwe dla uczniów z województwa kujawsko-pomorskiego. Wykres (patrz: *Sprawozdanie z egzaminu gimnazjalnego przeprowadzonego w kwietniu 2012*

roku na terenie województwa kujawsko-pomorskiego, www.oke.gda.pl) potwierdza, że większość uzyskała wyniki wyższe niż średnie.

Uzyskane w województwie kujawsko-pomorskim wartości wskaźnika łatwości dla poszczególnych zadań składających się na zestaw z zakresu języka polskiego przedstawiono na poniższym rysunku z podziałem na czynności w zadaniu wieloczynnościowym.



W poniższej tabeli uporządkowano wszystkie zadania według interpretacji wartości ich wskaźnika łatwości dla uczniów z województwa kujawsko-pomorskiego.

Tabela 3. Interpretacja wartości wskaźnika łatwości zadań z zakresu języka polskiego

Interpretacja wskaźnika łatwości	Numery zadań	Liczba zadań
bardzo trudne	-	0
trudne	11	1
umiarkowanie trudne	2, 3, 4, 5, 6, 15, 16, 19, 21, 22	10
łatwe	7, 8, 9, 10, 13, 14, 17, 20	8
bardzo łatwe	1, 12, 18	3

Trzy zadania (13,6% ogółu) okazały się dla gimnazjalistów z województwa kujawsko-pomorskiego bardzo łatwe. Osiem zadań (36,4% ogółu zadań w teście) było dla nich łatwe. Zadania umiarkowanie trudne stanowiły 45,5% wszystkich zadań w zestawie. Tylko jedno zadanie (11.) i dwie czynności w zadaniu wieloczynnościowym usytuowały się w grupie trudnych, a zadania bardzo trudne nie wystąpiły.

Zdający najlepiej poradzili sobie z zadaniami, które sprawdzały umiejętność poprawnego odczytania treści utworu literackiego, wyszukiwania w tekście literackim potrzebnych informacji, rozpoznawania problematyki podanego tekstu oraz świadomego doboru synonimów dla wyrażenia zamierzonych treści w krótkich wypowiedziach.

W województwie kujawsko-pomorskim najłatwiejsze okazało się zadanie 12.

Przeczytaj tekst i wykonaj zadania 12.–16.

PODRÓŻNY

Gniewał się wędrujący i przeklinał bogi,
Że mu deszcz ustawiczny przeszkadzał do drogi.
Tymczasem z boku czuwał nań rozbójnik chciwy,
Puścił strzałę: ale że przemokły cięciwy,
Padła bez żadnej mocy. Zrazu przestraszony,
Kiedy poznał, że deszczem został ocalony,
Przestał bogi przeklinać, nie złorzeczył słocie.
Często, co złe z pozoru, dobre jest w istocie.

Ignacy Krasicki, *Podróżny*, [w:] tegoż, *Bajki*, Warszawa 1989.

Zadanie 12.

Bohater utworu przestał narzekać na deszcz, gdy

- A. zakończył podróż.
- B. przestało padać.
- C. ocalił dzięki niemu życie.
- D. przestraszył się gniewu bogów.

Polecenie wymagało od zdającego zastosowania niezbędnych do analizy tekstów kultury umiejętności z zakresu odbioru wypowiedzi i wykorzystania zawartych w nich informacji. Zadaniem sprawdzano, czy uczeń potrafi rozpoznać problematykę bajki Ignacego Krasickiego pt. „Podróżny” i ocenić, które wydarzenie ma wpływ na losy bohatera. Prawie 94% gimnazjalistów z województwa kujawsko-pomorskiego rozwiązało zadanie poprawnie. Wyszukali wers, w którym znajdowała się właściwa przesłanka, i rozpoznali słowo-klucz *ocalony*. W ciągu ostatnich lat widoczny jest stały przyrost u uczniów trzecich klas gimnazjum umiejętności wyszukiwania informacji.

Jednak ok. 6% zdających nie poradziła sobie z tym zadaniem. Największa grupa tych, którzy wybrali niepoprawne odpowiedzi (3,7% zdających z województwa kujawsko-pomorskiego), oceniła, że podróżny przestraszył się gniewu bogów. Byli też i tacy, którzy zdecydowali się na niepoprawne warianty odpowiedzi A i B, co świadczy o tym, że rozwiązywali zadanie, zaniechawszy analizy tekstu Ignacego Krasickiego. Na lekcjach języka polskiego należy zatem doskonalić umiejętność czytania ze zrozumieniem różnych tekstów kultury, dokładnego analizowania i objaśniania ich treści.

Największą trudność dla zdających stanowiło natomiast rozwiązanie zadań sprawdzających umiejętności: wnioskowania na podstawie przesłanek zawartych w tekście, uzasadniania propozycji odczytania konkretnego tekstu kultury oraz napisania – z zachowaniem poprawności językowej i interpunkcyjnej – rozbudowanej wypowiedzi w formie rozprawki na podany temat.

Najtrudniejszym zadaniem sprawdzającym kompetencje odbiorcze uczniów kończących trzecią klasę gimnazjum, a zarazem najtrudniejszym zadaniem w teście z języka polskiego, dla zdających z województwa kujawsko-pomorskiego okazało się zadanie 11. (łatwość 0,45) związane z tekstem recenzji Tadeusza Żeleńskiego (Boya) odnoszącej się do jednego z wystawień „Zemsty”.

ZEMSTA

TEATR „ROZMAITOŚCI” W WARSZAWIE, 1924¹

Niezwykłe znaki na niebie i ziemi. Bilety na premierę „Rozmaitości” rozchwywane na kilka dni naprzód, licytowane. Afisz... Co za afisz! Nazwisko w nazwisko, same tuzy². Najdrobniejsza rólka. A główne role to same chwały naszego teatru, z sędziwym Rapackim na czele [...].

O reżyserię, mimo całego szacunku do pracy Osterwy, gotów byłbym spierać się w licznych szczegółach. Nie umiem się pogodzić – we Fredrze przynajmniej – z tym stylem przybudówek reżyserskich, z tą obfitością kurantów³, organów, niemych scen, z tą pantomimą zwłaszcza (ksiądz w otoczeniu całego domu Cześnika, wracający po mszy z kaplicy zamkowej!) rozpoczynającą akt pierwszy, a odwracającą uwagę od początkowych słów tekstu. Zdaje mi się, że te słowa właśnie mają tyle „koloru lokalnego”, iż obywają się bez wszelkiej ilustracji. A na dowód, jak te zewnętrzne igraszki odwracają od istotnego ducha, wystarczy fakt, że po tylu zabiegach mających wydobyć „epokę” Waclaw-Osterwa-reżyser siada przy Rejencie z rękami w kieszeni i z nogą założoną na nogę, czego, jako żywo, syn przy ojcu (o ile w ogóle ten raczył mu pozwolić usiąść) uczynić wówczas nie mógł...

Tadeusz Żeleński (Boy), *Obrachunki Fredrowskie*, Warszawa 1956.

¹ W 1924 roku w warszawskim Teatrze Rozmaitości (od 1924 pn. Teatr Narodowy) odbyła się premiera *Zemsty* w reżyserii wybitnego aktora i reżysera Juliusza Osterwy (1885–1947). W postać Rejenta wcielił się Wincenty Rapacki (1840–1924), znany aktor starszego pokolenia.

² tuz – tu: ktoś, kto jest znakomitością w danej dziedzinie

³ kurant – przyrząd umieszczony w zegarze, pozytywce itp., wygrywający jakąś melodię

Zadanie 11.

W tabeli zapisano informacje na temat fragmentu recenzji Tadeusza Boya-Żeleńskiego. Rozstrzygnij, która z nich jest prawdziwa. Zaznacz P we właściwym miejscu.

1.	Reżyserska interpretacja <i>Zemsty</i> przeszkadza widzom w skupieniu się na tekście sztuki.	P
2.	Uznanie dla rozwiązań reżysera zostało wyrażone za pomocą określeń „reżyserskie przybudówki” czy „zewnętrzne igraszki”.	P
3.	Zachowanie Waclawa-aktora podczas rozmowy z Rejentem jest zgodne z obyczajowością epoki.	P

Zadaniem tym sprawdzano umiejętność analizy i interpretacji tekstów kultury. Od zdającego oczekiwano, że przeanalizuje treść recenzji Boya i zrozumie jego intencje, wyciągnie wnioski z przesłanek zawartych w tekście (umiejętność kształcona już w szkole podstawowej) i dzięki temu zrozumie zarówno sens szczegółowych określeń typu: „reżyserskie przybudówki” czy „zewnętrzne igraszki” użytych w znaczeniu przenośnym, jak i ogólną wymowę tekstu, co umożliwi mu właściwą ocenę prawdziwości trzech podanych w zadaniu informacji. Poprawną odpowiedź zaznaczyło 45% uczniów trzecich klas gimnazjum z województwa kujawsko-pomorskiego. Tak niski procent poprawnych odpowiedzi sytuuje zadanie jako trudne.

Zakreślenie niewłaściwych odpowiedzi przez tak dużą grupę uczniów świadczy o tym, że gimnazjaliści nie odczytali oni ani ironii zawartej w cytowanych wyrażeniach, ani sensu zdania: *Nie umiem się pogodzić – we Fredrze przynajmniej – z tym stylem przybudówek reżyserskich, z tą obfitością kurantów³, organów, niemych scen, z tą pantomimą zwłaszcza (ksiądz w otoczeniu całego domu Cześnika, wracający po mszy z kaplicy zamkowej!) rozpoczynającą akt pierwszy, a odwracającą uwagę od początkowych słów tekstu.* Wielu z nich nie zrozumiało, do jakiej epoki należy odnieść *obyczajowość epoki*, czy do tej, w której powstało recenzowane przedstawienie, czy do epoki, w której dzieje się akcja „Zemsty”. Zatem wielu zdających z województwa kujawsko-pomorskiego nie było jeszcze przygotowanych do krytycznego odbioru tekstów kultury. Można doskonalić sprawność

gimnazjalistów w tym zakresie, stwarzając im możliwość zapoznawania się z różnymi stylami wypowiedzi i ucząc dogłębnej analizy różnorodnych tekstów publicystycznych i popularnonaukowych. Planując kształcenie polonistyczne w kolejnych latach, warto położyć nacisk na rozpoznawanie środków językowych stosowanych przez autorów tekstów do osiągnięcia założonych celów i określanie funkcji tych środków.

Przykładem dobrze ilustrującym trudności uczniów trzeciej klasy gimnazjum ze szkół zlokalizowanych w województwie kujawsko-pomorskim związane z wnioskowaniem na podstawie analizy podanego tekstu są wyniki zadania 19., które okazało się dla nich umiarkowanie trudne (wartość wskaźnika łatwości – 0,56).

Zadanie 19.

Dlaczego, według autora, niewłaściwe jest dodawanie cząstki *mini-* do takich wyrazów, jak *słowniczek*, *autko*?

A. Łączenie cząstki *mini-* z rzeczownikami jest błędem językowym.

B. Dodana cząstka powtarza znaczenie formantu słowotwórczego.

C. Wskazane jest używanie określeń synonimicznych do cząstki *mini-*.

D. Wyrazy z cząstkami zapożyczonymi mogą być niezrozumiałe dla odbiorców.

Zadaniem sprawdzano właśnie umiejętność wyciągania wniosków wynikających z przesłanek zawartych w tekście, wskazaną w *Podstawie programowej kształcenia ogólnego* jako jedno z wymagań szczegółowych w zakresie odbioru wypowiedzi i wykorzystywania zawartych w nich informacji na etapie szkoły podstawowej. Aby poprawnie rozwiązać to zadanie, uczeń powinien wyszukać w podanym w arkuszu tekście Jana Miodka „Super-, mini-” akapit, w którym autor odnosi się do wyrazu *słowniczek*, wyabstrahować ten akapit z kontekstu, zrozumieć, że *przyrostek -ek* jest synonimem *formantu słowotwórczego* (zatem uczeń musi znać pojęcie formantu) i upewnić się na podstawie posiadanej wiedzy, że słowo *autko* powstało na tej samej zasadzie słowotwórczej. Poprawną odpowiedź zaznaczył tylko co drugi uczeń w województwie kujawsko-pomorskim. Wielu zdających (ponad 27%) jako właściwą odpowiedź wskazało D lub A, czyli zdania w ogóle niewynikające z analizowanego tekstu.

Gimnazjalistom z województwa kujawsko-pomorskiego znaczną trudność sprawiło również zadanie 22. badające umiejętność tworzenia rozbudowanej wypowiedzi na podany temat (wartość wskaźnika łatwości – 0,50).

Zadanie 22.

„Literatura pozwala lepiej poznać i zrozumieć minione wieki”.

Rozważ słuszność tego stwierdzenia w rozprawce. Zilustruj swoje argumenty przykładami literackimi.

Pamiętaj, że Twoja praca nie powinna być krótsza niż połowa wyznaczonego miejsca.

Redagując rozprawkę na zadany temat, uczniowie mogą wykazać się twórczym podejściem do problemu postawionego w poleceniu. Jest możliwych wiele poprawnych realizacji tematu, w tym również, o ile piszący nie odbiegną od jego sedna, niekonwencjonalne.

Teksty zredagowane przez gimnazjalistów oceniane były w sześciu aspektach: pod względem realizacji treści, stosowania zasad organizacji tekstu zgodnych z wymogami redagowanej formy wypowiedzi, dostosowania stylu do formy wypowiedzi, poprawności językowej, przestrzegania zasad ortografii i poprawności stosowania znaków interpunkcji. Do oceny realizacji tematu rozprawki zastosowano ocenianie holistyczne. Posłużono się tą metodą, aby określić, w jakim stopniu uczeń był w stanie stworzyć na zadany temat wywód argumentacyjny zilustrowany przykładami. Uznano, że spełnienie wymagań szczegółowych

(takich jak: sformułowanie tezy, skonstruowanie argumentu, podanie przykładu literackiego, podsumowanie wywodu) jest wartościowe tylko wtedy, gdy przybliży ucznia do celu nadrzędnego, jakim w tym przypadku było rozważenie stwierdzenia podanego w poleceniu. Oceniana była przede wszystkim funkcjonalność konkretnych umiejętności dla całości prezentowanej przez ucznia wypowiedzi.

Przyjęto, że jeśli praca nie odnosi się do problemu sformułowanego w temacie, uczeń nie może otrzymać żadnego punktu. Realizacja tematu była również zerowana w wypadku, gdy praca nie zawierała argumentacji, natomiast za wypowiedzi krótsze niż połowa wyznaczonego miejsca punkty były przyznawane wyłącznie w zakresie realizacji tematu.

Rozprawka jest formą wypowiedzi dobrze wyćwiczoną w szkole. Przekłada się to na wyniki za rozwiązanie zadania. Gimnazjalistom z województwa kujawsko-pomorskiego najłatwiej było spełnić wymagania związane z właściwą organizacją redagowanego wywodu (jego segmentacją) i adekwatnością stylu do założonej formy tekstu (rozprawki). 84% uczniów dobrze poradziło sobie z tym pierwszym kryterium, a 80% z drugim.

Szczególnie trudne natomiast okazało się dla nich posługiwanie się w tworzonym tekście znakami interpunkcyjnymi w korelacji ze składnią (wartość wskaźnika łatwości dla kryterium poprawności interpunkcyjnej była najniższa w całym zestawie, wyniosła jedynie 0,21). Zdający nie potrafili wykorzystywać wiedzy o składni w stosowaniu reguł interpunkcyjnych, problemem było zwłaszcza oddzielanie zdań składowych w wypowiedzeniach złożonych, w tym imiesłowowego równoważnika zdania, i wydzielanie wtrąceń.

Dla gimnazjalistów z województwa kujawsko-pomorskiego trudne okazało się też zachowanie poprawności językowej w rozprawce. Uczniowie gimnazjum nadal mają kłopoty z precyzyjnym wysławianiem się, dostosowywaniem szyku wyrazów i zdań składowych do wagi, jaką nadają przekazywanym informacjom, oraz ze stosowaniem poprawnych form wyrazów. Mimo zwiększenia liczby dopuszczalnych (czyli niepowodujących utraty punktów) błędów językowych z trzech do pięciu współczynnik łatwości kryterium poprawności językowej miał wartość zaledwie 0,25.

Nieco wyższe wyniki osiągnęli gimnazjaliści pod względem poprawności ortograficznej zapisu zredagowanego tekstu. Wartość współczynnika łatwości tego kryterium w bieżącym roku jest w województwie kujawsko-pomorskim równa 0,50, zatem stosowanie zasad ortograficznych było dla uczniów szkół zlokalizowanych na jego terenie umiarkowanie trudne. Jednak wielu z nich popełnia błędy, niektórzy bardzo liczne. Spełnienie wymagań w zakresie przestrzegania wszystkich reguł ortografii dla połowy zdających z tego obszaru okazało się problematyczne.

W zakresie realizacji tematu statystyczny uczeń z województwa kujawsko-pomorskiego otrzymał 2,2 punktów na 4 możliwe do uzyskania, co oznacza, że wartość wskaźnika łatwości tego kryterium (0,55) sytuuje spełnienie wymagań stawianych zdającym w grupie zadań umiarkowanie trudnych. Podstawową barierą dla osiągnięcia lepszych wyników był brak dogłębnej znajomości treści i problematyki lektur, kolejne to nieudolność budowania argumentacji na skutek braku umiejętności uogólniania i wnioskowania oraz schematyzm ostatniej części wywodu – zakończenia.

Błędy w argumentowaniu najczęściej polegały na myleniu przykładu, który zgodnie z poleceniem powinien ilustrować argumentację, z argumentem oraz ograniczaniu się wyłącznie do streszczania przywołanych przykładów. Świadczy o tym również język wypowiedzi. Często zdanie w założeniu piszącego wprowadzające argument brzmiało: *Drugim argumentem może być książka...* lub *Kolejną powieścią o zabarwieniu edukacyjnym jest...*

Uczeń powinien wiedzieć, że pełny i poprawny argument składa się z dwóch części: tego, co jest dowodzone, i tego, za pomocą czego się dowodzi. Drugi element najczęściej jest

wprowadzany przy pomocy wyrazu *ponieważ* albo innego słowa wyrażającego przyczynę. Zatem argument jest wypowiedzią potwierdzającą sąd o czymś, w tym przypadku tezę sformułowaną w odniesieniu do tematu: *Literatura pozwala lepiej poznać i zrozumieć minione wieki*, dowodem na coś, racją przywołaną przez piszącego. Zgodnie z poleceniem przykłady miały pełnić wyłącznie funkcję ilustracyjną, popierać przywołane w argumentacji stwierdzenia. Przykładami mogły być konkretne teksty literackie obrazujące chociażby fakt, że dzięki literaturze możemy zrozumieć sposób myślenia ludzi żyjących w określonej epoce, ich uwarunkowanie sytuacją historyczną.

Oto przykład właściwego wprowadzenia argumentu i ilustrującego go przykładu (tekst ucznia został przepisany ze względu na dużą liczbę skreśleń i nieczytelność pisma).

Wiele książek związanych tematycznie z powstaniem daje nam możliwość wczucia się w sytuację ówczesnych ludzi, przybliża rzeczywistość, w jakiej przyszło im żyć. Przykładem może być utwór Mirona Białoszewskiego „Pamiętnik z powstania warszawskiego”.. Ukazane są w nim losy ludzi, którzy nie brali czynnego udziału w walce. Zwykle, kiedy mowa o powstaniach, słyszy się o bohaterach, patriotach, którzy przelali krew w obronie honoru ojczyzny. Jednak nie wszyscy są tego samego pokroju. Czytając „Pamiętnik...”, poznajemy zupełnie inny punkt widzenia, w następstwie czego mamy dokładniejszy obraz dawnych wydarzeń. Kolejnym przykładem może być książka Elizy Orzeszkowej „Nad Niemnem”, w której autorka nawiązała do powstania styczniowego. Tym samym barwnie zilustrowała ówczesną epokę oraz charakterystyczne dla niej warunki historyczne.

A to typowy przykład braku umiejętności zbudowania argumentu popartego przykładem i pomylenia obu pojęć.

Moim kolejnym przykładem jest książka pt. „Syzyfowe prace”. Opowiada ona o zdarzeniach z zabójstwa rosyjskiego. Głównym bohaterem jest młody chłopiec, który w dalszym ciągu książki do mara. Będąc młodym chłopakiem nie wie co to Polska, honor, niepodległość, wolność. Ulega manipulacji i wpływowi rosyjskiej spoleczności. Kiedy do mara widzi, że coś jest nie „w porządku”. Dostrzega że wyrodzone Polako m, przez niewiedzę do nich. Zaczyna rozumieć co dzieje się wokół niego i chce się zmienić - być mądrym Polakiem. Następnym argumentem jest książka

Zdarzały się również, wcale nierzadkie, przypadki doboru przykładów nieadekwatnych do problemu postawionego w temacie.

Jednym przykładem jest „Młody książę” Autor pokazuje nam nasze złe wady. Młody książę podróżuje po planetach. Spdyka różnym ludzi. Jednym z bohaterów jest Pijak, który nie ma żadnego sensu w życiu i tylko pije. Autor miał na celu pokazania nas jak naprawdę jesteśmy.

Zdający z województwa kujawsko-pomorskiego mieli także kłopoty z podsumowywaniem swoich rozważań. Zazwyczaj w zakończeniu wypowiedzi powtarzali tezę postawioną we wstępie. Nawiązywali do tematu, ale w ostatnich zdaniach tekstu brakowało uzasadnienia opinii, syntezy wyводу lub konkluzji z niego wynikającej. Czasami zakończenie miało jedynie charakter formalny, ponieważ niektórzy uczniowie uznawali, że wystarczy formułka typu: *Mam nadzieję, że tymi argumentami udowodniłem powyższą tezę.* lub *Reasumując, zgadzam się z tezą postawioną we wstępie.* Nie stanowi ona jednak logicznego zamknięcia wyводу.

Za napisanie rozprawki zgodnie z poleceniem zadania 22. gimnazjaliści z województwa kujawsko-pomorskiego otrzymali ogółem 50% punktów możliwych do uzyskania. Statystycznie zadanie okazało się dla nich umiarkowanie trudne.

Reasumując, wyniki uzyskane przez zdających z województwa kujawsko-pomorskiego za rozwiązanie zestawu zadań z zakresu języka polskiego w części humanistycznej egzaminu gimnazjalnego przeprowadzonego w kwietniu 2012 roku pozwalają ocenić, że spełnienie wszystkich wynikających z podstawy programowej kształcenia ogólnego wymagań ogólnych stawianych uczniom kończącym trzecią klasę gimnazjum było dla nich umiarkowanie trudne.

Uzyskana w województwie kujawsko-pomorskim średnia łatwość zadań badających umiejętności i wiadomości przyporządkowane do poszczególnych wymagań ogólnych z języka polskiego została przedstawiona w poniższej tabeli.

Tabela 4. Łatwość zadań zestawu w odniesieniu do wymagań ogólnych

Wymaganie ogólne	Łatwość zadań
<i>I. Odbiór wypowiedzi i wykorzystanie zawartych w nich informacji</i>	0,70
<i>II. Analiza i interpretacja tekstów kultury</i>	0,67
<i>III. Tworzenie wypowiedzi</i>	0,56

Porównanie wartości wskaźnika łatwości zadań przyporządkowanych do poszczególnych wymagań ogólnych pozwala stwierdzić, że statystycznie najłatwiejsza (sytuująca się jako łatwe) okazała się grupa zadań sprawdzających umiejętności związane z odbiorem wypowiedzi i wykorzystywaniem zawartych w nich informacji. Najniższy średni wynik uzyskano za rozwiązanie zadań badających umiejętności związane z tworzeniem wypowiedzi.

Wyniki tegorocznego testu z zakresu języka polskiego wskazują, że o ile docieranie do informacji i rozumienie komunikatów zostało opanowane w stopniu zadawalającym przez statystycznego zdającego z województwa kujawsko-pomorskiego, umiejętność analizowania tekstów kultury i ich interpretowania nie jest jeszcze u wielu gimnazjalistów utrwalona i trzeba intensywnie nad nią pracować.

Warto doskonalić umiejętność odczytywania znaczenia poszczególnych wyszukanych w różnego typu tekstach informacji, uczyć, jak zastosować je do analizy i interpretacji tych tekstów. Wskazane byłoby stosowanie ćwiczeń w zakresie przekształcania informacji, ich uogólniania oraz wykorzystywania do uzasadniania własnych opinii i do rozumienia intencji innych ludzi, np. autorów tekstów kultury. Planując kształcenie polonistyczne w kolejnych latach, warto położyć nacisk na rozpoznawanie środków językowych stosowanych przez autorów tekstów do osiągnięcia założonych celów i określanie funkcji tych środków. Istotne jest wzmacnianie świadomości językowej uczniów i poszerzanie ich zasobu słownictwa, ponieważ często braki w tym zakresie stanowią barierę dla rozwoju wyższych funkcji umysłowych. Ciągłego doskonalenia wymaga umiejętność tworzenia własnych wypowiedzi, zwłaszcza formułowania zdań poprawnych pod względem językowym i zapisu i precyzyjnie

przekazujących zakładany sens. Warto również prowadzić ćwiczenia w budowaniu argumentacji, nauczyć uczniów odróżniać argumenty od przykładów je ilustrujących, doskonalić umiejętność dokonywania syntezy wyводу i formułowania konkluzji.

Podsumowanie

Zestawiając wyniki obu testów, które uczniowie trzeciej klasy gimnazjum rozwiązywali w części humanistycznej egzaminu gimnazjalnego przeprowadzonego w kwietniu 2012 roku, można stwierdzić, że obydwie sytuują się na tym samym poziomie łatwości. Surowy średni wynik egzaminu z zakresu języka polskiego jest jednak nieco wyższy niż surowy średni wynik za rozwiązanie zadań z zakresu historii i wiedzy o społeczeństwie, a także bliższy średniemu wynikowi krajowemu.

Powodzenie w rozwiązywaniu zadań w znacznym stopniu zależało od umiejętności kojarzenia faktów i innych bardziej złożonych procesów myślowych. Uczeń powinien był się wykazać umiejętnościami przetwarzania zdobytych wiadomości i doświadczeń, krytycznego myślenia, dostrzegania związków przyczynowo-skutkowych, wnioskowania, argumentowania, a w zakresie języka polskiego również umiejętnością wypowiedzania się w piśmie.

O ile wyszukiwanie informacji w różnych źródłach i porównywanie ich nie sprawia trudności większości uczniów z województwa kujawsko-pomorskiego, problemem jest operowanie informacją: jej interpretacja, przetwarzanie, rozumienie relacji pomiędzy faktami, w tym związków przyczynowo-skutkowych, oraz wnioskowanie na podstawie posiadanej wiedzy i stosowanie jej do rozwiązywania problemów.

Wyniki egzaminu z zakresu historii i wiedzy o społeczeństwie świadczą, że gimnazjaliści z województwa kujawsko-pomorskiego w większości nie radzą sobie z sytuowaniem w czasie podanych i poznanych wydarzeń, wielu ma trudności w operowaniu pojęciem tysiąclecia przed naszą erą i rozpoznawaniem przedziału wieków. Brak im również wiedzy obywatelskiej.

Wyniki egzaminu z zakresu języka polskiego wskazują na niedostateczne opanowanie przez zdających umiejętności wnioskowania (na podstawie przesłanek zawartych w tekście oraz podsumowywania wyводу w rozprawce) i umiejętności uzasadniania (propozycji odczytania konkretnego tekstu kultury oraz budowania argumentacji w wywodzie), a także na brak świadomości językowej (zarówno w zakresie rozpoznawania środków językowych kształtujących analizowaną wypowiedź, jak i tworzenia – z zachowaniem poprawności językowej i interpunkcyjnej – rozbudowanej wypowiedzi pisemnej w formie rozprawki na podany temat).

Zawarty w niniejszym opracowaniu opis trudności zdających egzamin gimnazjalny w 2012 roku pokazuje prawidłowości charakterystyczne dla całej populacji. Dostarcza informacji o barierach skuteczności działań uczniów w poszczególnych zakresach ocenianych w części humanistycznej egzaminu. Mam nadzieję, że pozwoli on nauczycielom zdać sobie sprawę z trudności, na jakie napotyka większość gimnazjalistów, i okaże się pomocny przy planowaniu pracy dydaktycznej związanej z przygotowaniem do egzaminu uczniów z kolejnych roczników.

Joanna Gwizdalska

Koordynator części humanistycznej
egzaminu gimnazjalnego
w Okręgowej Komisji Egzaminacyjnej w Gdańsku

Gdańsk, 20 sierpnia 2012 roku