

Barbara Przychodzeń

Analiza porównawcza klas o podobnych wynikach „na wejściu”

Badaniami objęto 26 klas z sześciu gimnazjów na terenie powiatu sztumskiego. Analizując wyniki egzaminu gimnazjalnego w 2006 roku w poszczególnych klasach zwrócono uwagę na wyniki uczniów „na wejściu”, czyli u progu gimnazjum. Dla każdej klasy wyliczono, na podstawie wyników uzyskanych przez uczniów ze sprawdzianu w 2003 roku, średni wynik sprawdzianu. Wśród badanych klas były dwie, z różnych gimnazjów, w których uczniowie mieli porównywalne średnie wyniki sprawdzianu, ale różne wyniki z obu części egzaminu gimnazjalnego w 2006 roku. W tych klasach nauczyciele rozpoczęli pracę dydaktyczną z zespołem uczniów o podobnym potencjale wiedzy i umiejętności ustalonym na podstawie wyników sprawdzianu.

Wyniki sprawdzianu i obu części egzaminu gimnazjalnego w porównywanych klasach przedstawiono w Tabeli 1.

Tabela 1. Średnie wyniki sprawdzianu i egzaminu gimnazjalnego w porównywanych klasach

Klasa/szkoła	Wynik sprawdzianu 2003		Wynik egzaminu gimnazjalnego 2006			
			Część humanistyczna (GH)		Część matematyczno-przyrodnicza (GMP)	
	w pkt	w %	w pkt	w %	w pkt	w %
Klasa X	27,9	69,8	28,8	57,6	19,7	39,4
Klasa Y	27,7	69,3	30,5	61,0	26,5	53,0

W 2003 roku średni wynik sprawdzianu szóstoklasistów w kraju wyniósł 28,6 pkt (71,5%). Do klasy X zostali przyjęci uczniowie, których średni wynik sprawdzianu był o 1,7% niższy niż w kraju, a do klasy Y – o 2,2%.

W 2006 roku ci sami uczniowie przystąpili do egzaminu gimnazjalnego. Statystyczny zdający w kraju uzyskał 31,4 pkt (62,8%) w części humanistycznej i 23,9 pkt (47,8%) w części matematyczno-przyrodniczej. W klasie X wyniki egzaminu gimnazjalnego wyrażone w procentach w stosunku do wyników krajowych były niższe o 5,2% w części GH i o 8,4% w części GMP. Natomiast w klasie Y różnice te były w części GH niższe o 1,8%, a w części GMP wyższe o 5,2%. Wyrażone w procentach różnice w wynikach sprawdzianu i egzaminu gimnazjalnego przedstawiono w Tabeli 2.

Tabela 2. Różnice wyników wyrażone w procentach w stosunku do kraju

	Sprawdzian 2003	Egzamin gimnazjalny 2006	
		Część GH	Część GMP
Klasa X	-1,8%	-5,2%	-8,4%
Klasa Y	-2,3%	-1,8%	+5,2%

Wzajemne różnice pomiędzy wynikami klasy X i Y wyrażone w procentach wyniosły dla sprawdzianu – 0,5%, dla części GH – 3,4%, a dla części GMP – 13,6%.

W celu pogłębionych analiz, pogrupowano uczniów w trzy warstwy:

- grupa N – uczniowie o niskich wynikach (1. – 3. stanin)
- grupa Ś – uczniowie o średnich wynikach (4. – 6. stanin)
- grupa W – uczniowie o wysokich wynikach (7. – 9. stanin)

Procent uczniów w poszczególnych grupach wyników w porównywanych klasach przedstawiono w Tabeli 3.

Tabela 3. Procent uczniów w poszczególnych grupach wyników sprawdzianu w 2003 roku i egzaminu gimnazjalnego w 2006 roku

Grupy wyników	Procent wyników					
	Kl. X			Kl. Y		
	SP – 2003	GH – 2006	GMP – 2006	SP – 2003	GH – 2006	GMP – 2006
Grupa N	8 (34,8%)	8 (34,8%)	8 (34,8%)	6 (20,7%)	6 (20,7%)	6 (20,7%)
Grupa Ś	9 (39,1%)	11 (47,8%)	13 (56,5%)	20 (69,0%)	18 (62,1%)	15 (51,7%)
Grupa W	6 (26,1%)	4 (17,4%)	2 (8,7%)	3 (10,3%)	5 (17,2%)	8 (27,6%)

W kl. X ośmiu uczniów (34,8%) miało niskie wyniki sprawdzianu i egzaminu gimnazjalnego. Liczba uczniów osiągających średnie wyniki wzrosła w części GH o 8,7% i o 17,4% w części GMP w porównaniu do wyników sprawdzianu. Zmalała natomiast liczba uczniów osiągających wysokie wyniki o 8,7% w części GH i o 17,4% w części GMP.

W kl. Y sześciu uczniów (20,7%) uzyskało niskie wyniki sprawdzianu i egzaminu gimnazjalnego. Liczba uczniów osiągających średnie wyniki zmalała o 6,9% w części GH i o 17,3% w części GMP porównaniu do wyników sprawdzianu. Wzrosła natomiast liczba uczniów osiągających wysokie wyniki, o 6,9% w części GH i o 17,4% w części GMP.

Powstało pytanie, co mogło być przyczyną dużego zróżnicowania wyników egzaminu gimnazjalnego, zwłaszcza części matematyczno-przyrodniczej, pomimo iż wyniki uczniów „na wejściu” były porównywalne oraz co mogło wpłynąć na przyrost osiągnięć uczniów w klasie Y? Podjęto próbę udzielenia odpowiedzi na powyższe pytanie analizując szczegółowe dane uzyskane z badania dotyczącego dwóch klas w obszarach poddanych niżej.

Podstawą do analizy były kwestionariusze ankiety wypełnione przez 21 (87,5%) uczniów z klasy X i 23 (79,3%) z klasy Y oraz dane z ankiet dla wychowawców klas i dyrektorów szkół. Analizując pytania zamknięte, w których zastosowano skalę Likerta, odpowiednim stopniom skali przypisano następujące cyfry:

Tak	Raczej tak	Trudno powiedzieć	Raczej nie	Nie
5	4	3	2	1

Wartość wskaźnika akceptacji obliczono jako iloraz sumy iloczynów procentu wyboru poszczególnych odpowiedzi przez przypisane im właściwej cyfry i 100%. Wskaźnik ten przyjmuje wartości od 1 (100% odpowiedzi „Nie”) do 5 (100% odpowiedzi „Tak”). Interpretację wartości wskaźnika akceptacji przedstawiono w Tabeli 4.

Tabela 4. Interpretacja wartości wskaźnika akceptacji

Przedział wartości	Interpretacja wskaźnika
4,6 – 5,0	bardzo wysoki
4,1 – 4,5	wysoki
3,6 – 4,0	wyżej zadowolający
3,1 – 3,5	zadowolający
2,1 – 3,0	niżej zadowolający
1,6 – 2,0	niski
1,0 – 1,5	bardzo niski

I. Organizacja pracy szkoły

Organizacja zajęć lekcyjnych i pozalekcyjnych

Z klasy X do szkoły dojeżdżało 33% uczniów, a do klasy Y – 65%. Uczniom obu klas oczekującym na powrót do domu zorganizowano opiekę: *uczniowie po zakończonych zajęciach przebywają w świetlicy szkolnej, a następnie pod opieką nauczyciela odprowadzane*

są do autobusów szkolnych. Harmonogram dowożenia w opinii wychowawcy klasy X nie był dostosowany do planu zajęć pozalekcyjnych. Zdaniem wychowawcy klasy Y dowozy i odwozy dzieci odbywają się po zakończonych zajęciach dydaktycznych oraz pozalekcyjnych.

Na podstawie odpowiedzi gimnazjalistów można stwierdzić, że w szkołach funkcjonowały biblioteki i/lub czytelnie. Gimnazjaliści z klasy Y częściej (o 38,2% wskazań) korzystali systematycznie z biblioteki i/lub czytelnia. Prawie jedna trzecia uczniów z klasy X nie udzieliła odpowiedzi na to pytanie, zatem można przypuszczać, że nie korzystali z biblioteki i/lub czytelnia. W klasie Y takich uczniów było mniej niż 10%.

Uczniowie z porównywanych klas uczestniczyli w zajęciach kół zainteresowań. Z klasy X brali udział w trzech kołach z przedmiotów wchodzących w zakres egzaminu: matematycznego – 7 osób, biologicznego – 3, geograficznego – 4. Gimnazjaliści z klasy Y uczestniczyli w zajęciach pięciu kół: polonistycznego – 8 osób, historycznego – 2, matematycznego – 2, geograficznego – 1, fizycznego – 1.

Wychowawca klasy X poinformował, że sześcioro uczniów uczestniczyło w zajęciach wyrównawczych z języka polskiego. Z danych uzyskanych od wychowawcy klasy Y wynika, że *w zajęciach wyrównawczych z fizyki jeden raz w tygodniu uczestniczyła cała klasa, a sześcioro uczniów w zajęciach z matematyki.*

Większa grupa gimnazjalistów z klasy Y (o 13,6% osób) uczestniczyła w wycieczkach jednodniowych trzy i więcej razy, a w wycieczkach kilkudniowych brało udział dwa razy więcej uczniów.

Uczniowie pochodzący z rodzin będących w trudnej sytuacji materialnej objęci byli opieką. Z obiadów w szkole korzystał jeden uczeń z klasy X i ośmioro z klasy Y. Dodatkowo dwunastu trzecioklasistów z klasy Y otrzymywało *stypendia socjalne, głównie pomoc w zakupie odzieży i podręczników oraz przyrządów szkolnych.*

II. Organizacja i przebieg procesu kształcenia

Style nauczania-uczenia się

Uczniowie wskazywali przedmioty, których lekcje najczęściej były dla nich ciekawe, najczęściej pracowano w grupach, rozumiano, co tłumaczy nauczyciel oraz te, z których prace domowe sprawiały im problemy.

Średni procent wskazań lekcji przedmiotów z zakresu egzaminem został uznany jako najciekawszy przez 27,6% uczniów z klasy X i 33,5% z klasy Y. Najwięcej ankietowanych uznało za najczęściej ciekawe lekcje matematyki (w klasie X – 52,4% wskazań, a w klasie Y – 56,5%). Natomiast o 25,3% uczniów więcej w klasie Y wskazało, jako interesujące lekcje języka polskiego.

Większość ankietowanych w klasie X stwierdziła, że pracowali w grupach na lekcjach języka polskiego, wiedzy o społeczeństwie i biologii, ale żaden uczeń nie potwierdził stosowania takiej metody zajęć na lekcjach historii, chemii, fizyki i astronomii, matematyki oraz geografii. W klasie Y w grupach pracowano głównie na lekcjach języka polskiego, geografii i historii. Rzadziej stosowano tę metodę na lekcjach wiedzy o społeczeństwie i matematyce. Nauczyciele wielu przedmiotów klasy Y stosowali aktywizujące metody nauczania. Związek tych metod z wynikami egzaminu jest prosty (dodatni). Jednak niepokoi fakt, że w porównywanych klasach nie pracowano w grupach na lekcjach fizyki i astronomii.

Średni procent wskazań lekcji przedmiotów objętych egzaminem, na których najczęściej rozumiano tłumaczenia nauczyciela wyniósł w klasie X – 35,2%, a w klasie Y – 39,6%. Uczniowie obu klas najczęściej rozumieli wyjaśnienia nauczyciela matematyki. Więcej uczniów z klasy Y niż z klasy X potwierdziło rozumie tłumaczeń nauczyciela na lekcjach języka polskiego (o około 19%), historii (o 43%) i chemii (o ponad 15%). Natomiast wyjaśnienia nauczyciela wiedzy o społeczeństwie i geografii były częściej rozumiane w klasie X odpowiednio o 17,6% i 11,6%.

Można przypuszczać, że zrozumienie przez uczniów zagadnień omawianych na lekcjach z przedmiotów wchodzących w zakres egzaminu, ma prosty związek z ich wynikami. Opinie uczniów dotyczące zrozumienia tego, co tłumaczyli nauczyciele, nie zawsze pokrywają się z łatwością radzenia sobie z odrabianiem prac domowych z poszczególnych przedmiotów.

Średni procent wskazań przedmiotów objętych egzaminem, z których najczęściej problemy sprawiały prace domowe wyniósł w klasie X – 31,9%, a w klasie Y – 25,7%. Ankietowani z klasy Y sygnalizowali mniej problemów z pracami domowymi z historii (o 32,7%), matematyki (o 25,5%), chemii o (19,2%), fizyki i astronomii (o 8,9%) i geografii (o 11,2%). Natomiast prace domowe z języka polskiego i historii sprawiały im więcej problemów w porównaniu z rówieśnikami z klasy X odpowiednio o 11% i 21,3%. Trzem czwartym uczniów z klasy X najczęściej problemy sprawiały prace domowe z historii i chemii. Jest to zapewne odzwierciedlenie niezrozumienia treści z tych przedmiotów.

Ze wszystkich analizowanych przedmiotów, większy odsetek badanych uczniów z klasy Y (o wyższym wyniku egzaminu), niż uczniów z klasy X uważał, że lekcje są interesujące i rozumieją tłumaczenia nauczyciela na lekcjach.

W Tabelach 5. i 6. przedstawiono procent wskazań lekcji, które były najczęściej ciekawe, na których najczęściej pracowano w grupach, rozumiano co tłumaczą nauczyciele oraz te, z których prace domowe sprawiały uczniom najwięcej problemów.

Tabela 5. Procent wskazań wybranych aspektów lekcji z zakresu przedmiotów humanistycznych

Stwierdzenia	język polski		historia		wiedza o społeczeństwie	
	Kl. X	Kl. Y	Kl. X	Kl. Y	Kl. X	Kl. Y
Najczęściej ciekawe są dla mnie lekcje	9,5%	34,8%	33,3%	21,7%	28,6%	21,7%
Najczęściej pracujemy w grupach na lekcjach	81,0%	82,6%	0,0%	43,5%	85,7%	4,3%
Najczęściej rozumiem, co tłumaczy nauczyciel na lekcjach	33,3%	52,2%	4,8%	47,8%	52,4%	34,8%
Najczęściej problemy sprawiają mi prace domowe z	23,8%	34,8%	76,2%	43,5%	4,8%	26,1%

Tabela 6. Procent wskazań wybranych aspektów lekcji z zakresu przedmiotów matematyczno-przyrodniczych

Stwierdzenia	matematyki		biologii		chemii		fizyki i astronomii		geografii	
	Kl. X	Kl. Y	Kl. X	Kl. Y	Kl. X	Kl. Y	Kl. X	Kl. Y	Kl. X	Kl. Y
Najczęściej ciekawe są dla mnie lekcje	52,4%	56,5%	28,6%	30,4%	9,5%	17,4%	28,6%	30,4%	19,0%	26,1%
Najczęściej pracujemy w grupach na lekcjach	0,0%	13,0%	85,7%	4,3%	0,0%	4,3%	0,0%	0,0%	0,0%	65,2%
Najczęściej rozumiem, co tłumaczy nauczyciel na lekcjach	66,7%	69,6%	33,3%	39,1%	19,0%	34,8%	33,3%	34,8%	33,3%	21,7%
Najczęściej problemy sprawiają mi prace domowe z	42,9%	17,4%	19,0%	17,4%	71,4%	52,2%	52,4%	43,5%	28,6%	17,4%

W procesie dydaktycznym wychowawca klasy X był wspierany przez pedagoga. Współpraca polegała na *indywidualnym kontakcie pedagoga z uczniami oraz prowadzeniu pogadanek*. Dodatkowo wychowawca był wspomagany przez *zespół samokształceniowy nauczycieli, którzy opracowywali ćwiczenia, testy i programy nauczania* oraz przez *GWO, które organizowało warsztaty polonistyczne*. Natomiast wychowawca nie mógł liczyć na wsparcie psychologa, rodziców i placówek doskonalenia nauczycieli.

Wychowawca klasy Y mógł liczyć w procesie dydaktycznym na wsparcie większej grupy osób. Pedagog prowadził zajęcia terapii pedagogicznej i pomagał codziennie w przypadku pojawienia się trudności wychowawczych i dydaktycznych. Psycholog badał preorientację zawodową oraz utrzymywał (wg potrzeb) indywidualne kontakty z PPP. Rodzice uczestniczyli w zebraniach oraz konsultowali się z nauczycielami. Konsultanci i doradcy z placówek doskonalenia nauczycieli prowadzili warsztaty metodyczne dla nauczycieli i konferencje metodyczne. Dodatkowo mógł liczyć na wsparcie dyrektora szkoły, pielęgniarki szkolnej, pracownika GOPS, starostwa powiatowego i urzędu miasta i gminy.

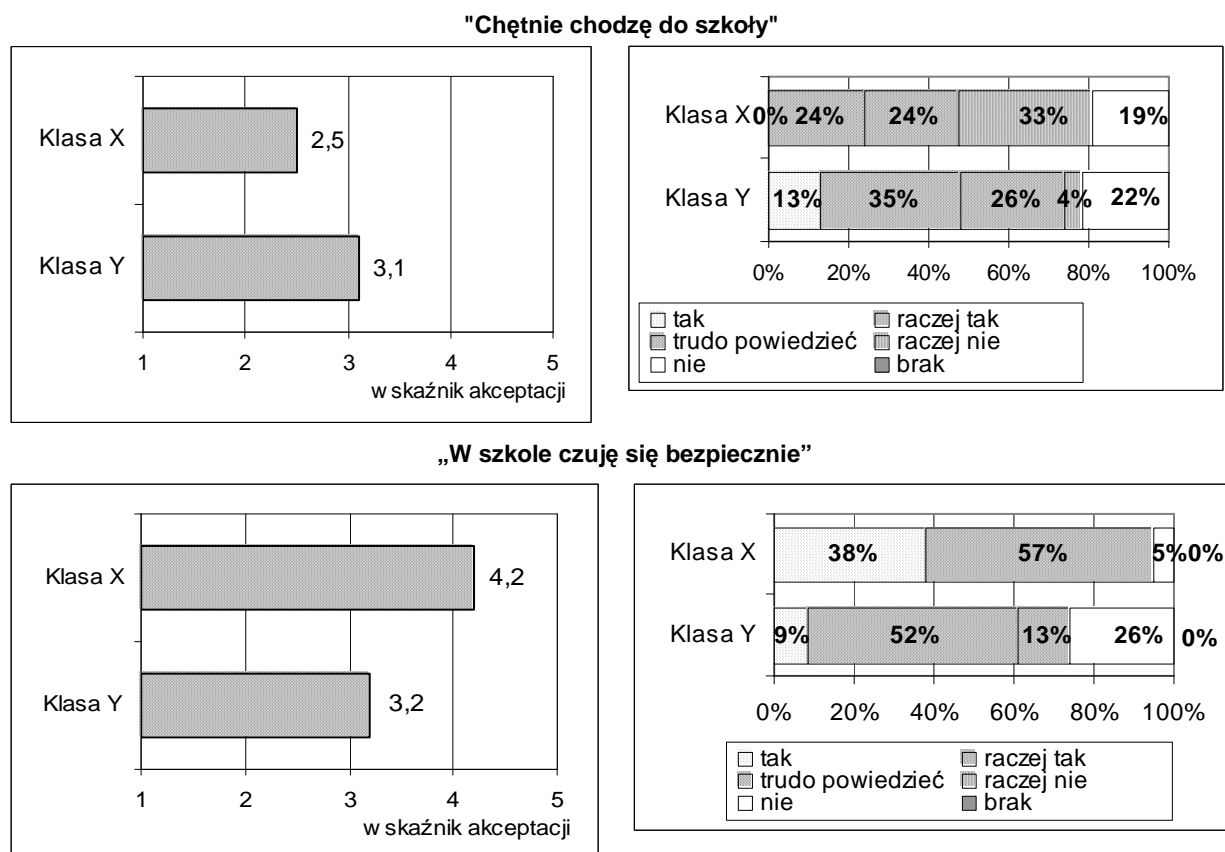
Atmosfera pracy szkoły

Uczniowie z klasy Y chętniej chodzili do szkoły (o 24% więcej odpowiedzi „Tak” i „Raczej tak”) w porównaniu do ich rówieśników z klasy X. Żaden uczeń z klasy X nie odpowiedział na to stwierdzenie „Tak”. Średnio, co piąty uczeń z klas X i Y niechętnie chodził do szkoły.

Gimnazjaliści ze szkoły X czuli się w szkole bezpieczniej. Niepokoi fakt, że co czwarty uczeń z klasy Y „Nie” czuł się w szkole bezpiecznie.

Na Rysunku 1. przedstawiono wskaźnik akceptacji i rozkłady odpowiedzi uczniów na stwierdzenia związane z atmosferą w badanych szkołach.

Rysunek 1. Wskaźnik akceptacji i rozkłady odpowiedzi na wybrane stwierdzenia dotyczące atmosfery w badanych szkołach



Wartość wskaźnika akceptacji stwierdzeń dotyczących atmosfery w szkole w opinii uczniów z klasy X była niżej zadowolająca (2,5), natomiast z klasy Y – zadowolająca (3,1).

Poczucie bezpieczeństwa w szkole wśród uczniów z klasy X było wysokie (4,2), natomiast w opinii uczniów klasy Y – zadowolające (3,2).

W ankietach pytano uczniów o wzajemne relacje pomiędzy nimi. Większość ankietowanych lubiła przebywać wśród kolegów ze swojej klasy. W klasie X wartość

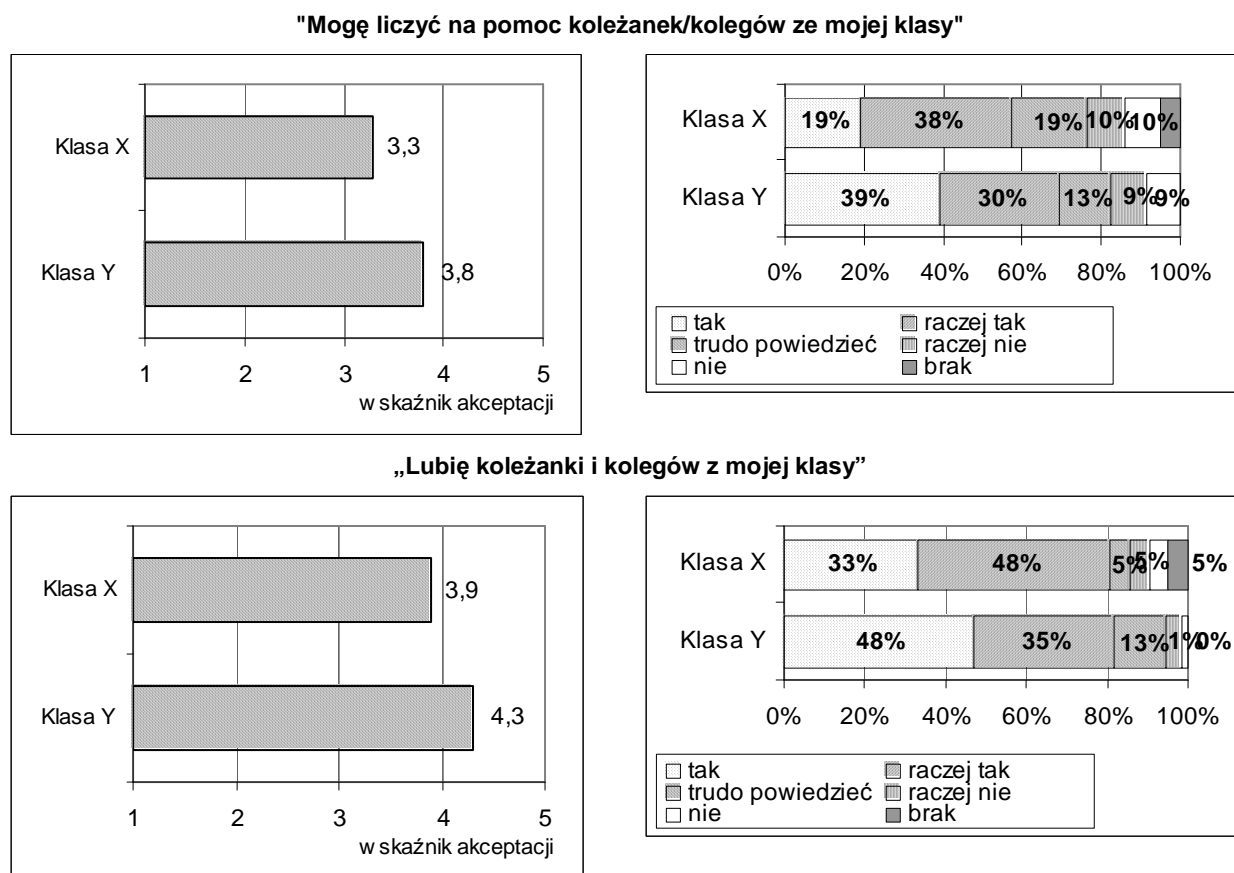
wskaźnika akceptacji była zadowalająca (3,3), a w klasie Y – wyżej zadowalająca (3,8). Uczniowie mogli liczyć na pomoc koleżanek i kolegów - wartość wskaźnika akceptacji w była w klasie X wyżej zadowalająca (3,9), a w klasie Y - wysoka (4,3).

Wartości wskaźników akceptacji i rozkłady odpowiedzi uczniów mogą odzwierciedlać dobry „klimat” w porównywanych klasach. Większość ankietowanych lubiła przebywać wśród kolegów z klasy i uznała, że mogła liczyć na ich pomoc. Jednak na podstawie tych danych można wnioskować, że w klasie Y atmosfera pracy bardziej sprzyjała osiągnięciu lepszych wyników egzaminu.

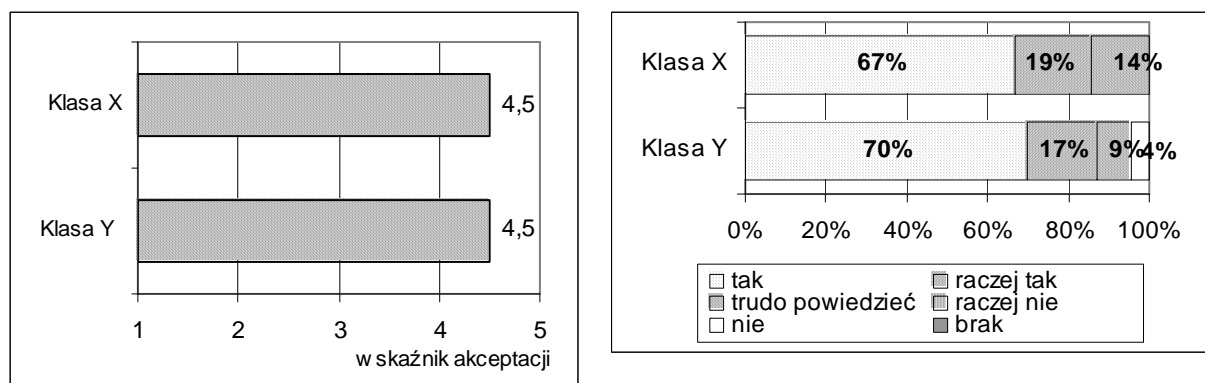
Wychowawcy porównywanych klas zapytani o relacje pomiędzy uczniami, określili je jako raczej dobre.

Na Rysunku 2. przedstawiono wskaźnik akceptacji i rozkłady odpowiedzi uczniów na wybrane stwierdzenia dotyczące relacji pomiędzy uczniami w badanych klasach.

Rysunek 2. Wskaźnik akceptacji i rozkłady odpowiedzi na wybrane stwierdzenia dotyczące relacji pomiędzy uczniami w badanych szkołach



Gimnazjaliści lubili swoich wychowawców (Rysunek 3.) Na pytanie dotyczące relacji pomiędzy uczniami i wychowawcami klas 85,7% uczniów z klasy X wskazało odpowiedzi „Tak” i „Raczej tak” i odpowiednio 87,0% z klasy Y (wartości wskaźnika akceptacji wysokie – 4,5).

Rysunek 3. Wskaźnik akceptacji i rozkłady odpowiedzi uczniów na stwierdzenie „Lubię moją wychowawczynię/mojego wychowawcę”**Podjęmowane działania dydaktyczne służące podwyższaniu osiągnięć uczniów, w tym przygotowanie do egzaminu gimnazjalnego**

W obu klasach podejmowano działania służące podwyższaniu osiągnięć uczniów, w tym przygotowanie do egzaminu. Wychowawca klasy X napisał: *na zajęciach pozalekcyjnych kształtujemy i doskonalimy umiejętności, które uczniowie najłatwiej opanowali, Stosujemy wiele metod aktywizujących. Zwiększamy liczebność ćwiczeń, analizujemy teksty literackie, analizujemy testy kompetencji czytelniczych, redagowanie krótszych większość dłuższych form wypowiedzi pisemnej.* Uczniowie z klasy X potwierdzili uczestniczenie w następujących dodatkowych zajęciach przygotowujących do egzaminu: matematyka – 14 uczniów, geografia – 4, język polski – 7 i biologia – 7.

Mimo podejmowanych działań wychowawca klasy X napisał: *uczniowie nie osiągają wysokich wyników podczas egzaminu końcowego. Sądzę, że wpływa na to trudna sytuacja materialna rodziców większość i brak zainteresowania postępami swoich dzieci w nauce, niesystematyczne uczestniczenie w zajęciach pozalekcyjnych i częste nie przygotowywanie się do bieżących zajęć, nie odrabianie zadanych prac domowych oraz brak odpowiedzialności za przyszły wynik egzaminu.*

Wychowawca klasy Y rozwija umiejętności sprawdzane zadaniami egzaminacyjnym poprzez czytanie na każdej lekcji tekstów źródłowych wyszukiwanie w nich odpowiedzi na zadane przez nauczyciela pytania. Natomiast uczniowie mający trudności dydaktyczne zostali objęci szczególną opieką. Raz w tygodniu uczniowie rozwiązują zadania oraz czytają teksty (źródła) historyczne, uczestniczą w zajęciach z matematyki i fizyki (26 osób). Uczniowie zdolni mogą pogłębić wiedzę uczestnicząc w większości kołach zainteresowań.

Uczniowie z klasy X potwierdzili uczestniczenie w następujących dodatkowych zajęciach przygotowujących do egzaminu: matematyka – 1 uczeń, geografia – 6, język polski – 6, chemia – 6 i fizyka i astronomia – 8.

Zdaniem wychowawcy klasy Y na wyniki uczniów mają wpływ: *Brak pozytywnych wzorów. Duże bezrobocie, - brak motywacji. Zbyt małe wymagania ze strony szkół średnich. Brak wsparcia ze strony rodziców.*

Zdecydowana większość badanych (95% z klasy X i 100% z klasy Y) oświadczyła, że została zapoznana przed egzaminem z „Instrukcją dla ucznia”.

Zestawy egzaminacyjne z lat ubiegłych rozwiązywało prawie 62% gimnazjalistów z klasy X i 87% z klasy Y.

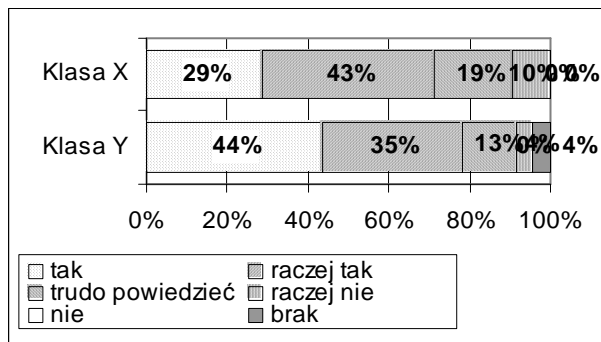
Liczba ocen śródrocznych, co najmniej dobrych, z przedmiotów objętych egzaminem przypadająca na jednego ucznia wynosiła w klasie X – 3,75, a w klasie Y – 4,86.

III. Cechy indywidualne i środowiskowe życia uczniów

Charakterystyka uczniów

Większość badanych uczniów (ponad 72%) deklarowało, że stan ich zdrowia sprzyja uczeniu się (suma odpowiedzi „Raczej tak” i „Tak”). W klasie Y było o 15% więcej uczniów, którzy uważali (odpowiedź „Tak”), że zdrowie sprzyja im w nauce. Na Rysunku 4. zilustrowano rozkłady odpowiedzi uczniów na stwierdzenie dotyczące ich zdrowia.

Rysunek 4. Rozkłady odpowiedzi uczniów na stwierdzenie „Twoje zdrowie sprzyja uczeniu się”

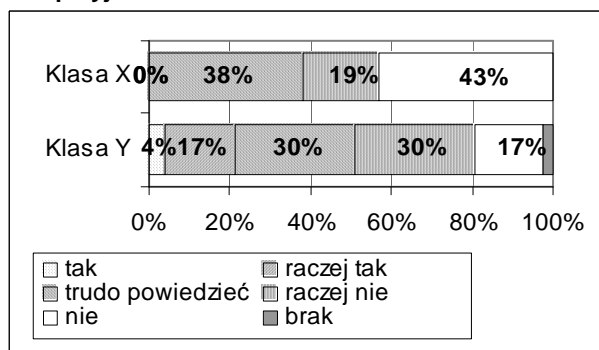
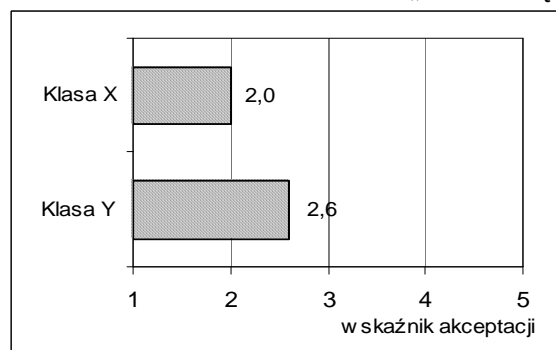


Gimnazjalistom z klasy Y uczenie się sprawiało większą przyjemność (o 21,7% więcej sum odpowiedzi „Tak” i „Raczej tak”) w porównaniu do ich rówieśników z klasy X, w której żaden uczeń nie wskazał odpowiedzi „Tak” ani „Raczej tak”. Wartość wskaźnika akceptacji tego stwierdzenia była niżej zadowalająca (2,6) w klasie Y i niska (2,0) w klasie X. Innego zdania (suma odpowiedzi „Raczej nie” i „Nie”) było 62% uczniów z klasy X i 47% z klasy Y. Średnio, co trzecia osoba w obu klasach nie miała na ten temat zdania.

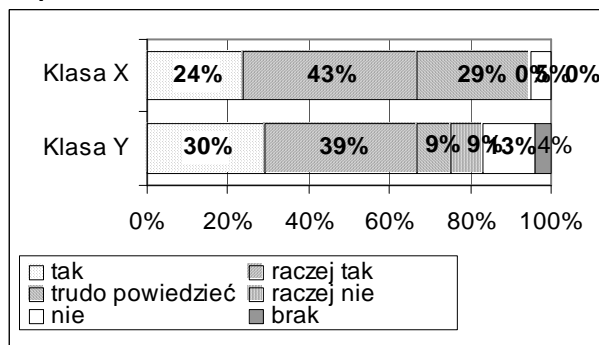
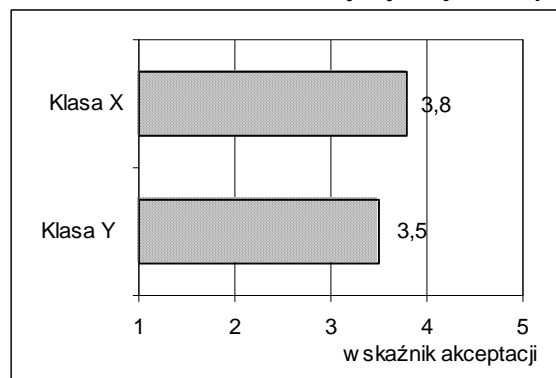
Na Rysunku 5. przedstawiono wartości wskaźnika akceptacji i rozkłady odpowiedzi uczniów na stwierdzenia dotyczące motywacji do uczenia się.

Rysunek 5. Wskaźniki akceptacji i rozkłady odpowiedzi na stwierdzenia dotyczące motywacji do uczenia się

„Uczenie się sprawia mi przyjemność”



„Uczę się, bo jest to sposób na zapewnienie sobie sukcesu”



Większość przebadanych osób (około 67% w klasie X i około 70% w klasie Y) uczyła się w celu zapewnienia sobie sukcesu w przyszłości. Wartość wskaźnika akceptacji tego stwierdzenia była wyżej zadowolająca (3,8) w klasie X i zadowolająca (3,5) w klasie X.

Gimnazjaliści zauważali, że ich zdolności pomagają w zdobywaniu wiedzy z przedmiotów wchodzących w zakres egzaminu. Uczniowie z klasy Y częściej dostrzegali zdolności do zdobywania wiedzy z języka polskiego o 10,5%, historii o 11,8%, matematyki 17,6%, chemii o 16,9% i fizyki i astronomii o 21,3%. Uczniowie z klasy X wyżej ocenili swoje zdolności tylko do wiedzy o społeczeństwie o 20,7%. W porównywalnym stopniu dostrzeżono zdolności do zdobywania wiedzy z biologii i geografii.

Uczniowie mogli zaprezentować zdolności uczestnicząc w konkursach. Z klasy X czterech uczniów brało udział w konkursach szkolnych (Ortograficznym, Recytatorskim i Wiedzy o Mozarcie), a jeden uczestniczył w Powiatowym Konkursie Ortograficznym. Wszyscy uczestnicy otrzymali wyróżnienia.

Z klasy Y czterech uczniów brało udział w przedmiotowych konkursach powiatowych Historycznym, Fizycznym, Chemicznym i Geograficznym. Udział uczniów z klasy Y w konkursach przedmiotowych może świadczyć o tym, że dołożyli oni więcej starań w opanowanie wiedzy i umiejętności z danego przedmiotu, zapewne byli przygotowywani przez nauczycieli i zachęceni przez rodziców. Mogło to sprzyjać opanowaniu wiedzy przedmiotowej oraz nabyciu umiejętności radzenia sobie w sytuacjach stresowych, a tym samym przyczyniać się do lepszych wyników egzaminu.

Atmosfera domu rodzinnego

Większość uczniów pozytywnie wypowiadała się o środowisku rodzinnym. W Tabeli 7. przedstawiono wartości wskaźnika akceptacji uczniów na stwierdzenia dotyczące domu rodzinnego. W opinii ponad 90% uczniów z obu klas obowiązki domowe nie utrudniały im odrabiania lekcji.

Tabela 7. Wartości wskaźników akceptacji uczniów na stwierdzenia dotyczące domu rodzinnego

Mój pobyt w domu	Wskaźnik akceptacji	
	Klasa X	Klasa Y
Rodzice (prawni opiekunowie) rozmawiają ze mną o sprawach rodzinnych.	4,3	4,5
Rodzice (prawni opiekunowie) rozmawiają ze mną o sprawach dotyczących szkoły.	4,6	4,4
Obowiązki domowe utrudniają mi odrabianie lekcji.	1,7	1,4
Mogę liczyć na pomoc domowników w odrabianiu lekcji.	3,9	4,2
Rodzice pomagają mi rozwiązywać problemy.	4,0	3,9
Rodzice mają dla mnie dużo czasu.	4,1	4,0

Z danych uzyskanych od wychowawców wynika, że rodziny uczniów były najczęściej wieloosobowe. W klasie X dominowały rodziny co najmniej pięcioosobowe, było ich – 52%, a w klasie Y takich rodzin było – 41%.

W co czwartej rodzinie w klasie X pracowali oboje rodzice/prawni opiekunowie, a w klasie Y, w co drugiej rodzinie. Jedno z rodziców/prawnych opiekunów miało zatrudnienie w 56% rodzin uczniów z klasy X i w 41% z klasy Y. Oboje rodzice byli bezrobotni w dwóch rodzinach uczniów z klas X i w czterech rodzinach z klasy Y.

Porównanie niektórych zmiennych badanych klas w obszarze środowiska życia uczniów przedstawiono w Tabeli 8.

Tabela 8. Porównanie niektórych zmiennych klas X i Y w obszarze środowiska życia uczniów

Zmienna	Klasa X	Klasa Y
Liczba uczniów, których ojciec miał wykształcenie wyższe	2	1
Liczba uczniów, których matka miała wykształcenie wyższe	3	3
Liczba uczniów, których ojciec miał wykształcenie średnie	5	7
Liczba uczniów, których matka miała wykształcenie średnie	8	9
Liczba rodzin, w których była zła sytuacja materialna	15 (60%)	6 (20,6%)
Liczba uczniów, którzy korzystali z pomocy socjalnej	1 (obiady)	8 (obiady) 12 (stypendia socjalne) <i>pomoc w zakupie odzieży i podręczników oraz przyborów szkolnych</i>
Liczba rodzin, które funkcjonowały nieprawidłowo (przyczyny dysfunkcyjności)	1 <i>Rodzina wielodzietna, mająca problemy materialne, rodzice są nieudolni wychowawczo, dziecko często pozostaje w domu, aby pilnować młodsze rodzeństwo, częste awantury w domu.</i>	3 <i>alkoholizm ojca, choroba matki, rozwód rodziców, choroba starszego brata</i>
Współpraca rodziców z wychowawcą (częstotliwość kontaktów i procent rodziców kontaktujących się)	Mniej niż 50%	71% - 90%
Procent uczniów deklarujących kontynuowanie nauki w liceum lub technikum	66%	79%

Zajęcia uczniów poza szkołą

Większość dzieci z porównywanych klas (powyżej 90%) pomagała rodzicom. Jeden gimnazjalista z klasy Y stwierdził, iż obowiązki domowe utrudniają mu odrabianie lekcji. O pracach domowych uczniowie z klasy X napisali: *Obieram ziemniaki; Koszę trawę; Pielę w ogródku; Sprzątam; Gotuję; Pomagam w lekcjach rodzeństwa*. W podobnych pracach brali udział uczniowie z klasy Y: *Pracuję w domu, sprzątam; Zmywam naczynia; Pomagam w ogrodzie; Pomagam w pracach przy domu i kuchennych*.

Czytanie lektur szkolnych zadeklarowała połowa uczniów z klasy X oraz prawie 70% z klasy Y. Około 60% ankietowanych z obu klas stwierdziło, że czyta inne książki niż lektury. Gimnazjaliści z klasy X wymieniali najczęściej książki o tematyce młodzieżowej i przygodowej: *Pamiętniki, obyczajowe, sensacyjne i sportowe*. Gimnazjalistów z klasy Y najbardziej interesowały książki: *fantastyczno-naukowe, naukowe, książki historyczne lub geograficzne, autorstwa Franza Kafki, o tematyce informatycznej, motoryzacyjnej, psychologicznej, poezja oraz mechanika samochodowa*. Zakres tematyczny książek czytanych przez uczniów z klasy Y był znacznie większy niż uczniów z klasy X.

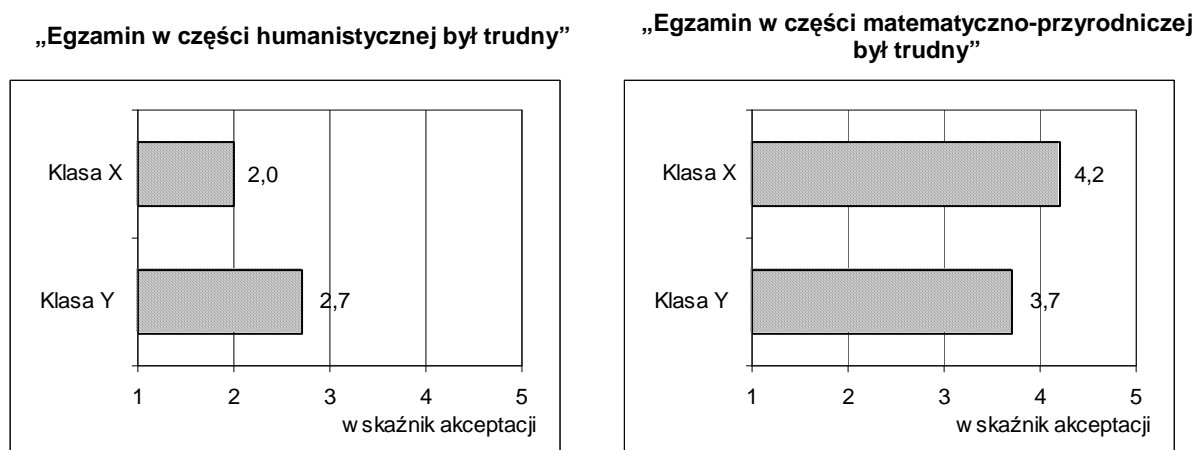
O innych zajęciach uczniowie obu szkół pisali bardzo podobnie: *Chodzę na treningi; Jeżdżę na rowerze; Gram w piłkę; Gram w koszykówkę; Gram w siatkówkę; Rysuję; Czytam czasopisma; Chodzę na ryby; Uczę się, bawię się z młodszym bratem; Odpoczywam po szkole, relaksując się na dworze; Często chodzę na spacer po nauce*. Dodatkowo jedna trzecia uczniów z klasy Y sygnalizowała, że w chwilach wolnych korzysta z komputera w celach rozrywkowych i naukowych.

Uwagi i wrażenia uczniów z egzaminu gimnazjalnego

Zdaniem 4,8% ankietowanych z klasy X i 30,4% z klasy Y część humanistyczna egzaminu była trudna (suma odpowiedzi „Tak” i „Raczej tak”). Natomiast 71,4% ankietowanych z klasy X uznało jako trudną część matematyczno-przyrodniczą egzaminu, podobne zdanie miało 56,5% z klasy Y.

Na Rysunku 6. przedstawiono wartości wskaźników akceptacji dotyczących trudności egzaminu.

Rysunek 6. Wskaźnik akceptacji stwierdzeń dotyczących trudności egzaminu



Czas pisania części humanistycznej egzaminu był wystarczający dla większości ankietowanych. Co piątemu gimnazjaliście zabrakło go na napisanie części matematyczno-przyrodniczej. *Czas na rozwiązywanie zadań z części matematyczno-przyrodniczej był za krótki (GH – 41 pkt, GMP – 32 pkt); Trochę zabrakło mi czasu na części matematyczno-przyrodniczej (GH – 38 pkt, GMP – 30 pkt); Według mnie czas przeznaczony na część matematyczno-przyrodniczą powinien być wydłużony o ok. pół godziny (GH – 40 pkt, GMP – 29 pkt); Test humanistyczny był łatwiejszy, nie miałam żadnego strachu i wszystko było O.K. Natomiast test matematyczny był trudny, zabrakło mi czasu i się denerwowałam, byłam zszokowana pytaniami z matematyki (GH – 39 pkt, GMP – 31 pkt); Część humanistyczna nie sprawiała mi większych trudności, za to test matematyczno-przyrodniczy był dla mnie trudny. Zabrakło mi na nim czasu na rozwiązanie wszystkich zadań* (wyniki z egzaminu: GH – 47 pkt, GMP – 30 pkt);

Wystarczyło mi czasu na egzamin (GH – 20 pkt, GMP – 11 pkt); Czas pisania był wystarczający (GH – 40 pkt, GMP – 22 pkt);

Większość uczniów z porównywanych klas miała dobre samopoczucie w trakcie pisania egzaminu, nieliczni informowali o stresie, który im towarzyszył podczas pracy. *Czułam się dobrze (zero stresu, tremy) (GH – 40 pkt, GMP – 22 pkt); Na części humanistycznej moje samopoczucie było dobre i tak się czułam. Natomiast na części matematyczno-przyrodniczej czułam się lekko zestresowany (wyniki z egzaminu: GH – 33 pkt, GMP – 44 pkt); Moje samopoczucie w tych dniach było dobre. Przebieg testów był dobrze zorganizowany, stosowność czasu do moich potrzeb była odpowiednia (GH – 39 pkt, GMP – 46 pkt); Moje podejście do testu było spokojne, czasu wystarczyło na rozwiązanie wszystkich zadań (GH – 28 pkt, GMP – 24 pkt); Miałem nerwy, stres i nie mogłem się skupić (GH – 13 pkt, GMP – 11 pkt); Nie czułam żadnych emocji. Dopiero pod koniec egzaminu, dostrzegłam to, że testy były trudne. również zaczął ogarniać mnie strach i obawa przed wynikami z tych testów (GH – 18 pkt, GMP – 11 pkt); Uważam, że nie było tak źle, ale chwilami się denerwowałam na teście matematyczno-przyrodniczym było trochę mało czasu, a zadania były trudne (GH – 36 pkt, GMP – 27 pkt).*

Wnioski z analizy porównawczej klasy X i klasy Y

Organizacja pracy szkoły i przebieg procesu kształcenia

- Nie można zauważyć prostej zależności wyników egzaminu z częstością korzystania z biblioteki, chociaż w klasie X było o 38% uczniów więcej, którzy systematycznie korzystali z biblioteki i/lub czytelnii.
- Uczniom klasy Y zapewniono szerszą ofertę zajęć w kołach przedmiotowych. Liczny udział uczniów w kołach zainteresowań z zakresu przedmiotów objętych egzaminem mógł mieć wpływ na jego wyniki. Ponadto wszyscy uczniowie klasy Y raz w tygodniu uczestniczyli w zajęciach wyrównawczych z fizyki, a sześcioro – w zajęciach z matematyki.
- W wycieczkach kilkudniowych brało udział dwa razy więcej uczniów z klasy Y, również większa grupa gimnazjalistów z tej klasy uczestniczyła w wycieczkach jednodniowych.
- Można zauważyć zależność między zainteresowaniem uczniów lekcjami z przedmiotów z zakresu egzaminu, zrozumieniem wyjaśnień nauczycieli, łatwością z odrabianiem prac domowych a wynikami egzaminu. Z analizowanych przedmiotów, większy odsetek badanych uczniów z klasy Y (o wyższym wyniku egzaminu), niż uczniów z klasy X uważał, że lekcje są interesujące i rozumieją tłumaczenia nauczyciela na lekcjach.
- W porównywanych klasach żaden uczeń nie wskazał fizyki i astronomii jako przedmiotu, na którym pracowali w grupach. Ponadto w klasie X nie stosowano również tej metody na lekcjach historii, chemii i geografii. Zatem można sądzić, że nie wykorzystywanie aktywizujących metod nauczania ma związek z wynikami egzaminu.
- Uczniowie z klasy X częściej brali udział w przedmiotowych konkursach wojewódzkich. Mogło to sprzyjać motywowaniu uczniów do zdobywania dodatkowych wiadomości i umiejętności oraz opanowaniu umiejętności radzenia sobie w sytuacjach stresowych, a tym samym przyczyniać się do lepszych wyników egzaminu.
- Relacje pomiędzy rówieśnikami w klasie oraz z wychowawcą układały się w obu klasach bardzo dobrze. Mimo to średnio co piąty gimnazjalista niechętnie chodził do szkoły. Gimnazjalistom z klasy Y uczenie się sprawiało większą przyjemność (o 21,7% więcej sum odpowiedzi „Tak” i „Raczej tak”) w porównaniu do ich rówieśników z klasy X, w której żaden uczeń nie wskazał odpowiedzi „Tak” ani „Raczej tak”.
- Uczniowie klasy Y darzyli się większą sympatią i częściej mogli liczyć na pomoc koleżanek i kolegów. Relacje pomiędzy uczniami mogły sprzyjać efektywnej pracy.
- Liczba ocen śródrocznych, co najmniej dobrych, z przedmiotów objętych egzaminem przypadająca na jednego ucznia wynosiła w klasie X – 3,75, a w klasie Y – 4,86.
- W procesie dydaktycznym wychowawca klasy Y był wspierany przez większy zespół osób niż wychowawca klasy X.
- Rozwiązywanie zestawów egzaminacyjnych z lat ubiegłych wydaje się zwiększać szanse osiągnięcia sukcesu na egzaminie.
- Dla co piątego gimnazjalisty czas pisania części matematyczno-przyrodniczej nie był wystarczający.

Cechy indywidualne i środowisko życia uczniów

- Uczniowie z klasy Y częściej dostrzegali zdolności do zdobywania wiedzy z języka polskiego, historii, matematyki, chemii i fizyki i astronomii. Uczniowie z klasy X wyżej

ocenili swoje zdolności tylko do wiedzy o społeczeństwie. W porównywalnym stopniu dostrzeżono zdolności do zdobywania wiedzy z biologii i geografii.

- Ponad 72% uczniów uważało, że ich stan zdrowie sprzyja uczeniu się. W badanych klasach rozkład odpowiedzi uczniów dotyczących ich stanu zdrowia był zbliżony.
- W klasie X było więcej rodzin, w których była zła sytuacja materialna, a tylko jeden uczeń korzystał z pomocy socjalnej. Uczniowie z klasy Y będący w trudnej sytuacji materialnej byli częściej otaczani opieką niż z klasy X. Ośmiu uczniów korzystało z obiadów w szkole, a dwunastu otrzymywało stypendia socjalne.
- Rodzice uczniów z klasy Y częściej kontaktowali się z wychowawcą klasy w porównaniu z rodzicami uczniów z klasy X.
- W klasie Y około 20% uczniów więcej deklaroowało czytanie lektur szkolnych. Porównywalna liczba uczniów z obu klas twierdziła, że czyta inne książki niż lektury, ale zakres tematyczny czytanych książek przez uczniów z klasy Y był znacznie większy. Zaobserwowano prosty związek między czytaniem książek a rezultatami egzaminu.

Analiza porównawcza dwóch klas pozwala stwierdzić, że na duże zróżnicowanie wyników egzaminu obu klas miały wpływ zmienne z obszaru dotyczącego cech indywidualnych uczniów i ich środowiska życia. Jednak dane z badania pokazały zróżnicowane odpowiedzi uczniów dotyczące organizacji i przebiegu procesu kształcenia. Warto, by stały się one przedmiotem refleksji nauczycieli uczących gimnazjalistów w porównywanych klasach.