

## UWARUNKOWANIA WYNIKÓW SPRAWDZIANU W 2004 ROKU NA PRZYKŁADZIE DWÓCH GMIN (skrót)

„Wyjaśnienie prawidłowości towarzyszących wyższym i niższym wynikom sprawdzianu może się istotnie przyczynić do podnoszenia skuteczności kształcenia i usprawnienia kierowania edukacji w szkole podstawowej.” [2]

### 1. Wprowadzenie

Analiza wyników sprawdzianów przeprowadzonych w szóstych klasach szkół podstawowych w latach 2002 – 2004 wykazała, że [1, 2]:

- a) na terenie działania Okręgowej Komisji Egzaminacyjnej w Gdańsku są powiaty o niskich średnich wynikach uzyskiwanych ze sprawdzianów przez okres trzech lat,
- b) rośnie różnica między średnim wynikiem uczniów ze szkół wielkowiejskich i wiejskich.

Aby ustalić przyczyny tych niepokojących tendencji, pracownicy Wydziału Badań i Analiz Okręgowej Komisji Egzaminacyjnej w Gdańsku podjęli decyzję badania uwarunkowań wyników ze sprawdzianów i egzaminów zewnętrznych na terenie swojej działalności. Pilotażowe badanie przeprowadzono w maju 2004 roku w czterech powiatach. Wybrano 26 szkół podstawowych zlokalizowanych na terenie dziewięciu gmin. Wybrane wnioski z badania przedstawiono na przykładzie jednej gminy (studium przypadku) w *Sprawozdaniu z pilotażowego badania uwarunkowań wyników sprawdzianu 2004* [3].

Niniejsze opracowanie stanowi analizę porównawczą wyników badań dwóch gmin. Gminy oznakowano cyframi rzymskimi (I i II), poszczególne szkoły oznakowano wielkimi literami, a klasy – małymi literami. Cytaty z wypowiedzi uczniów, wychowawców, dyrektorów szkół i przedstawicieli organów prowadzących szkoły zapisano kursywą (cytaty pochodzące z różnych ankiet oddzielono średnikami).

### 2. Wyniki

#### 2.1. Charakterystyka gmin

##### Status społeczno-ekonomiczny mieszkańców gmin

Gmina I jest usytuowana w powiecie charakteryzującym się niewielkim stopniem uprzemysłowienia i urbanizacji, w którym występuje wysoka stopa bezrobocia (ponad 30%). Głównym zajęciem mieszkańców jest rolnictwo. Niewiele osób znajduje zatrudnienie poza nim.

Z uzyskanych danych wynika, że: *środowisko jest zaniedbane, o dużym bezrobociu. Większość rodziców posiada wykształcenie podstawowe lub zasadnicze zawodowe, a jedynie około 10% - średnie lub wyższe; Obserwuje się brak rozwoju kulturalno-oświatowego, ograniczone możliwości finansowe gminy, szkół i rodzin, gdyż są to tereny popegeerowskie i wiele rodzin jest bez środków do życia. Gmina jest słabo zurbanizowana, ma bardzo niski stopień uprzemysłowienia.* Dyrektorzy i wychowawcy klas podkreślali: *Środowisko rodzinne uczniów nie wspiera szkoły w zakresie kształcenia dzieci, uczniowie prawie nie mają podręczników (30% ma własne); Ze względu na niską kulturę osobistą, słabe wykształcenie rodziców, ogromne bezrobocie występuje brak motywacji do uczenia się.*

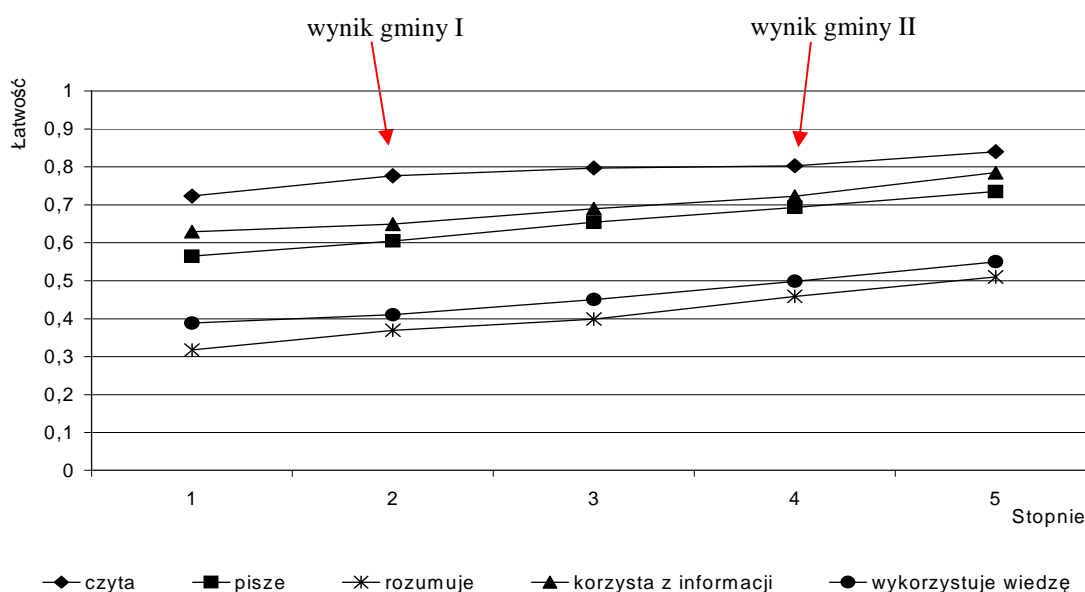
Gmina II należy do najmniejszych gmin w województwie pomorskim (jej obszar stanowi około 50% obszaru gminy I). Podstawowym zajęciem mieszkańców jest rolnictwo. Intensywnie rozwija się również turystyka. Wykorzystując walory krajobrazowe licznie powstały gospodarstwa agroturystyczne, zapewniające ludności dodatkowe dochody w sezonie letnim. Agroturystyka jest jednak skupiona głównie w pobliżu siedziby władz gminy. Z informacji uzyskanych z ankiet dla dyrektorów szkół i wychowawców klas wynika, że większość rodzin przebadanych uczniów zajmuje się pracą na roli i jest raczej źle sytuowana

materialnie. Pozostałe rodziny są lepiej sytuowane. Rodziny są również zróżnicowane pod względem postrzegania wagi kształcenia. Większość rodziców ma niskie aspiracje dotyczące wykształcenia dzieci. Jak zaznaczył jeden z wychowawców: *Niektórzy rodzice priorytetowo traktują pomoc dzieci w pracach gospodarskich*. Zdarzają się jednakże również rodziny kładące duży nacisk na edukację dzieci.

### Średnie wyniki gmin ze sprawdzianu w 2004 roku

Na rysunku 1. przedstawiono pięć krzywych, które łączą punkty ilustrujące średnią łatwość zadań z poszczególnych kategorii standardów wymagań egzaminacyjnych dla gmin o wynikach w kolejnych stopniach na znormalizowanej skali pięciostopniowej (sprawdzian w 2004 roku - zestaw standardowy, wyniki w okręgu, czyli województwach kujawsko-pomorskim i pomorskim). Strzałkami wskazano stopnie, w których mieszczą się średnie wyniki szóstoklasistów z porównywanych gmin.

Rysunek 1. Krzywe charakterystyczne sprawdzianych w 2004 roku umiejętności w kategoriach standardów wymagań egzaminacyjnych – średnie wyniki gmin (w okręgu)



## 2.2. Charakterystyka szkół

### Sieć i struktura szkół podstawowych w gminach w 2004 roku

W gminie I funkcjonowały trzy szkoły podstawowe (oznaczono je literami X, Y i Z), w których było łącznie sześć klas szóstych.

W gminie II funkcjonowało pięć szkół podstawowych (oznaczono je literami A, B, C, D i E), a w nich łącznie sześć klas szóstych.

Zestawienie liczby szkół, klas VI i uczniów, którzy rozwiązywali zadania z zestawu standardowego w analizowanych gminach w 2004 roku przedstawiono w tabeli 1.

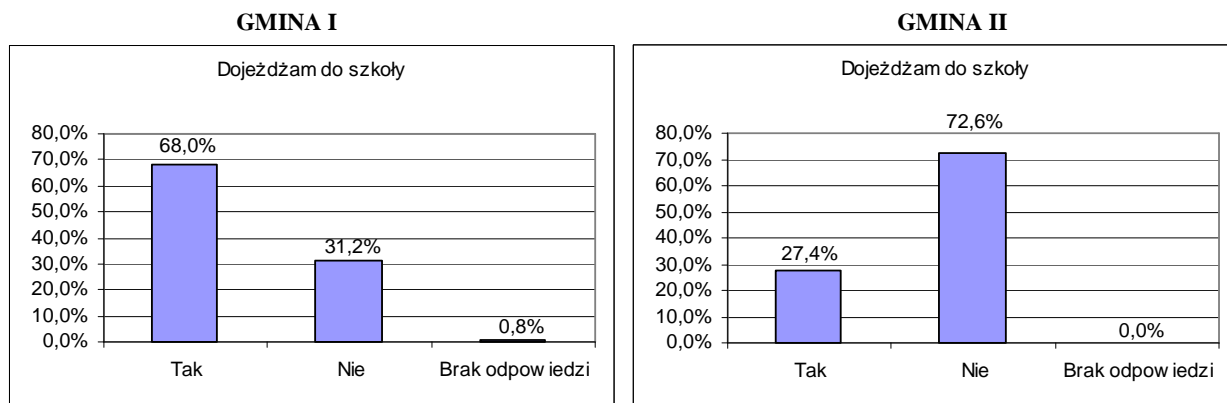
Tabela 1. Szkoły i uczniowie VI klas w gminach I i II

	Gmina I	Gmina II
Liczba szkół	3	5
Liczba klas VI	6	6
Liczba uczniów	125	109

Szkoły X, Z i A są zespołami szkół (szkoła podstawowa i gimnazjum), a pozostałe szkoły funkcjonują jako szkoły podstawowe.

Większość badanych uczniów dojeżdżało do szkół. Na rysunku 2. przedstawiono odpowiedzi szóstoklasistów na stwierdzenie: „Dojeżdżam do szkoły”.

Rysunek 2. Odpowiedzi uczniów na stwierdzenie: „Dojeżdżam do szkoły.”

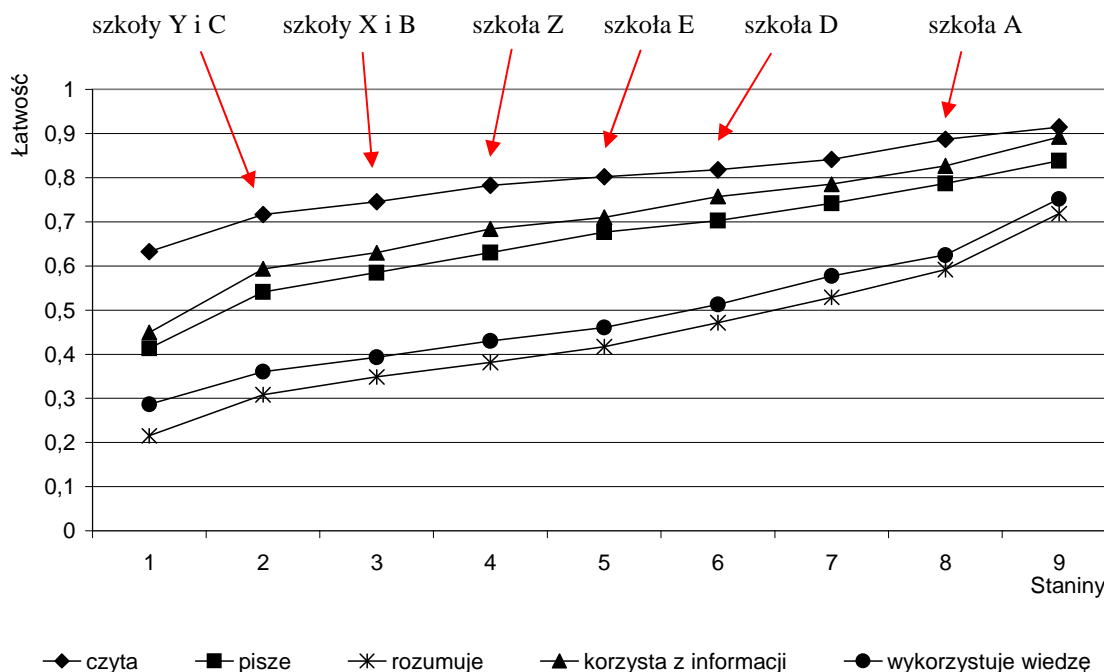


Większa liczba uczniów dojeżdżających w gminie I w zauważalnym stopniu wiąże się z niższymi wynikami ze sprawdzianu w tej gminie. Prawdopodobnie korelacja ta wynika częściowo z faktu, iż dzieci dojeżdżające mają utrudniony dostęp do zajęć pozalekcyjnych i bazy szkoły (np. czytelnia) po lekcjach, a ich rodzice również mniej uczestniczą w życiu szkoły.

### Średnie wyniki szkół

Na rysunku 3. przedstawiono dziewięć krzywych, które łączą punkty ilustrujące średnią łatwość zadań z poszczególnych kategorii standardów wymagań egzaminacyjnych dla szkół o wynikach w kolejnych staninach na znormalizowanej skali dziewięciostopniowej (sprawdzian w 2004 roku - zestaw standardowy). Strzałkami wskazano staniny, w których znajdują się średnie wyniki analizowanych szkół.

Rysunek 3. Krzywe charakterystyczne sprawdzanych w 2004 roku umiejętności w kategoriach standardów wymagań egzaminacyjnych – średnie wyniki szkół (w okręgu)



## 2.3. Charakterystyka klas

### Klasa d (20 uczniów)

W tej klasie nie było uczniów dojeżdżających. Wielu uczniów (85%) uczęszczało na zajęcia pozalekcyjne i należało do różnych kół zainteresowań (w tym z „przedmiotów objętych” sprawdzianem). Natomiast nikt nie korzystał z zajęć wyrównawczych (nie było potrzeb).

Wychowawca informował: *Grupę klasową tworzą uczniowie o dość wysokim poziomie inteligencji, którzy są aktywni na lekcjach i wykazują się dużym zainteresowaniem dodatkowymi zajęciami; stanowią ją uczniowie miejscowi, którzy po zajęciach udają się do domu pieszo, rowerem lub są zabierani przez rodziców samochodem. Znaczna część dzieci chętnie angażuje się w organizowanie imprez klasowych, a także apeli szkolnych.*

#### **Klasa e** (23 uczniów)

Do klasy e należały w większości dzieci dojeżdżające. Ich możliwości edukacyjne były zróżnicowane. Kilkoro należało do kół zainteresowań, ale jednocześnie aż 10 (43,5%) uczestniczyło w zajęciach wyrównawczych. Potwierdził to w ankiecie wychowawca klasy: *poziom inteligencji uczniów jest zróżnicowany. 8 uczniów jest zdolnych i właściwie motywowanych przez rodziców do uczenia się. 9 uczniów (39,1%) ma trudności w nauce i zgodnie z zaleceniami PPP obniżono w stosunku do nich wymagania programowe ze wszystkich przedmiotów.*

#### **Klasa f** (25 uczniów)

Do tej klasy uczęszczały wyłącznie dzieci dojeżdżające. Tylko 4 (16%) należało do kół zainteresowań, natomiast 11 (44%) korzystało z zajęć wyrównawczych. Wychowawca zaznaczył, że: *dzieci te pochodzą z rodzin popegeerowskich, w których rodzice nie pracują. Pod względem inteligencji klasa była zróżnicowana: 20% klasy to uczniowie dobrzy, mający motywację do nauki, 40% klasy to uczniowie, którzy uzyskują wyniki na poziomie poniżej średniej, pozostała część klasy to uczniowie o niskim poziomie inteligencji.*

#### **Klasa g** (12 uczniów)

67% członków klasy to uczniowie dojeżdżający do szkoły. Tylko 1 (8,3%) należało do koła zainteresowań (sportowego). Wychowawca określił klasę jako zróżnicowaną pod względem nauki, jednocześnie zaznaczając, iż: *w klasie nie ma szczególnie uzdolnionych uczniów. Czwooro (33%) dzieci ma średnią 4 i więcej. Troje (25%) posiada orzeczenia z PPP o obniżeniu poziomu wymagań. Pozostałe dzieci nie mają większych możliwości i nie wkładają zbyt wiele wysiłku w przygotowanie do zajęć. Kilku uczniów planuje naukę w szkole średniej i część dalej na studiach, większość nie ma jednak sprecyzowanych planów – chcieliby szybko ukończyć naukę.*

#### **Klasa h** (22 uczniów)

Do tej klasy i następnej (j) równomiernie dobrano uczniów miejscowych i dojeżdżających. W opinii wychowawcy: *poziom inteligencji klasy jest bardzo niski. Ponad połowa uczniów ma opinię PPP z zaleceniem dostosowania wymagań programowych do indywidualnych potrzeb i możliwości ucznia. Dwóch uczniów posiada orzeczenie PPP do kształcenia specjalnego. Uczniowie są słabo zmotywowani do nauki i nie mają wysokich aspiracji. 7 dzieci (31,8%) uczestniczyło w zajęciach kół zainteresowań (sportowych).*

#### **Klasa j** (23 uczniów)

Z ankiety wypełnionej przez wychowawcę wynika, że: *klasa ogólnie należy do przeciętnych. Są to uczniowie pochodzący w przeważającej większości z rodzin popegeerowskich. Poziom inteligencji jest raczej dostateczny. Uczniowie raczej nie mają aspiracji do zdobywania wiedzy, większość zakończy szybko naukę, niewielka liczba uczniów będzie kontynuowała naukę w liceum lub technikum. Podobnie jak w klasie h, uczniowie uczestniczyli tylko w zajęciach kół sportowych, jednak w większej liczbie (15 - 65,2%).*

#### **Klasa k** (21 uczniów)

Do tej klasy uczęszczali uczniowie wyłącznie miejscowi. Prawie wszyscy uczniowie tej klasy (95,2%) uczestniczyli w zajęciach pozalekcyjne i należeli do różnych kół zainteresowań (w tym z „przedmiotów objętych” sprawdzianem). Kilka osób korzystało z zajęć wyrównawczych z języka polskiego (28,6%) lub/i matematyki (19%) oraz z zajęć dla dyslektyków (38,1%). Wychowawca informował: *Jeśli chodzi o inteligencję, moi uczniowie są bardzo zróżnicowani. Jest kilku uczniów bardzo słabych. Większość uzyskuje jednak wyniki*

przeciętne i wyższe. Rodzice dzieci mają na ogół wysokie aspiracje i wspierają szkołę w motywowaniu uczniów do nauki. Uczniowie mają ambitne plany edukacyjne: *Moi uczniowie już dziś, będąc w klasie szóstej, myślą o tym, by dostać się do dobrego liceum, a potem na studia.*

#### **Klasa l** (19 uczniów)

Tu głównie byli uczniowie dojeżdżający. Mimo to, wszyscy uczniowie tej klasy uczęszczali na zajęcia pozalekcyjne, najczęściej były to zajęcia wyrównawcze z języka polskiego (63,2%) lub matematyki (47,4%). Część uczniów korzystała również z zajęć dla dyslektyków (36,8%). Pozostali należeli do koła sportowego, muzycznego i matematycznego. Wychowawca zaznaczył, że: *Klasa jest raczej słaba. Jest zaledwie 3 uczniów, którzy uzyskują oceny dobre i bardzo dobre. Pozostali nie wykazują uzdolnień kierunkowych, a ich rodzice nie mają zbyt wysokich aspiracji co do wykształcenia.*

#### **Klasa m** (27 uczniów)

W tej klasie byli zarówno uczniowie miejscowi i dojeżdżający. Większość z nich należała do kół przedmiotowych, głównie do koła polonistycznego (74,1%) i matematycznego (40,7%). Wszyscy uczęszczali również na kółko ortograficzne. Pozostali korzystali z zajęć sportowych (55,6%), regionalnych lub informatycznych. Z ankiety wypełnionej przez wychowawcę wynika, że: *Jest kilka osób, które cechuje ambicja i chęć zdobywania wiedzy, większość jednak dzieci nie przykłada zbyt dużej wagi do nauki, często zdarza się, że nie odrabiają zadań domowych. Zwykle są to osoby słabo kontrolowane przez rodziców.*

#### **Klasa n** (12 uczniów)

W klasie n (i następnych klasach o i p) byli uczniowie miejscowi i dojeżdżający. W opinii wychowawcy: *Dzieci z opisywanej klasy zaliczają się do grupy uczniów słabych, co odzwierciedlają oceny semestralne. Ogólny poziom inteligencji jest niski. Dwoje uczniów wykazuje zdolności matematyczne bądź plastyczne. W klasie nie ma dzieci, które stanowiłyby wzór dla pozostałych. Ponadto dzieci pochodzą z rodzin rolniczych, w związku z czym często pomagają w pracach na gospodarstwie i nie dysponują dużą ilością czasu, który mogą przeznaczyć na naukę. W szkole nie organizowano kół przedmiotowych. Uczniowie uczęszczali jedynie na zajęcia sportowe lub muzyczne (po 58,3%).*

#### **Klasa o** (24 uczniów)

Zdaniem wychowawcy klasy: *Poziom inteligencji klasy jest przeciętny, motywacja do uczenia się również. Aspiracje rodziców najczęściej pokrywają się z opinią ich dzieci, jednakże praca w domu nie zawsze potwierdza te oczekiwania. Największa liczba uczniów ma zdolności muzyczne, matematyczne i sportowe. Zainteresowania uczniów pokrywały się z ich uczestnictwem w zajęciach pozalekcyjnych. Większość dzieci korzystała z zajęć sportowych (62,5%), muzycznych (41,7%) lub teatralnych (25%). Część uczniów należała także do koła matematycznego i informatycznego (po 29,2%).*

#### **Klasa p** (10 uczniów)

Zgodnie z opinią wychowawcy klasy: *Poziom inteligencji jest średni. Do uczenia się są motywowani tylko przez szkołę. Rodzice nie mają wygórowanych ambicji i aspiracji. Chłopcy interesują się głównie pracą na roli. W szkole nie funkcjonowały żadne koła przedmiotowe. Wszyscy uczniowie klasy VI uczestniczyli natomiast w zajęciach sportowych i regionalnych.*

#### **Średnie wyniki klas ze sprawdzianu**

Średni stopień opanowania sprawdzanych umiejętności przez uczniów w poszczególnych klasach przedstawiono w tabeli 2.

**Tabela 2. Średni stopień opanowania przez uczniów badanych klas umiejętności sprawdzanych zestawem standardowym w 2004 roku**

Gmina	I						II					
Szkoła	X			Y	Z		A	B	C	D	E	
Klasa	d	e	f	g	h	j	k	l	m	n	o	p
Liczba uczniów	20	23	25	12	22	23	20	18	27	11	23	10
Średni procent uzyskanych punktów	68	50	50	48	58	57	79	70	52	50	67	60
Stopień opanowania sprawdzanych umiejętności *	z	nz	nz	n	nz	nz	z	z	nz	nz	z	z

\* stopnie opanowania umiejętności opisano następująco:

% uzyskanych punktów	stopień opanowania	symbol	% uzyskanych punktów	stopień opanowania	symbol
0-19	bardzo niski	bn	60-79	zadowalający	z
20-49	niski	n	80-89	dobry	d
50-59	niżej zadowalający	nz	90-100	bardzo dobry	bd

## 2.4. Charakterystyka uczniów - czynniki indywidualne

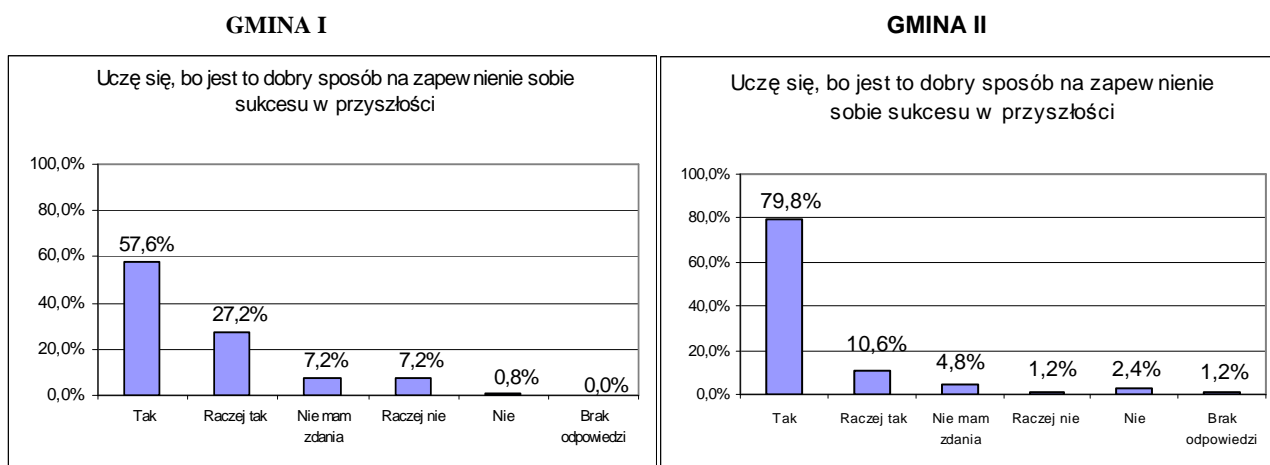
### Uzdolnienia kierunkowe

Podczas gdy w gminie I niewielki odsetek uczniów miało uzdolnienia z przedmiotów „objętych sprawdzianem”, w gminie II większy procent uczniów klas szóstych wykazywało takie uzdolnienia. Jednocześnie zwraca uwagę fakt, iż uczniów z gminy II cechowała wyższa samoocena, wyżej ocenili oni swoje uzdolnienia. Wiara we własne siły i pozytywna samoocena niewątpliwie mogą oddziaływać na wyniki uczniów ze sprawdzianu, zgodnie z hasłem: *Wiara w sukces to połowa sukcesu.*

### Aspiracje i motywacja

Uczniowie z gminy II charakteryzowali się nieco wyższymi aspiracjami, niż ich rówieśnicy z gminy I. Może to również wiązać się z wyższymi wynikami ze sprawdzianu w tej gminie.

**Rysunek 4. Odpowiedzi uczniów na stwierdzenie: „Uczę się, bo jest to dobry sposób na zapewnienie sobie sukcesu w przyszłości.”**

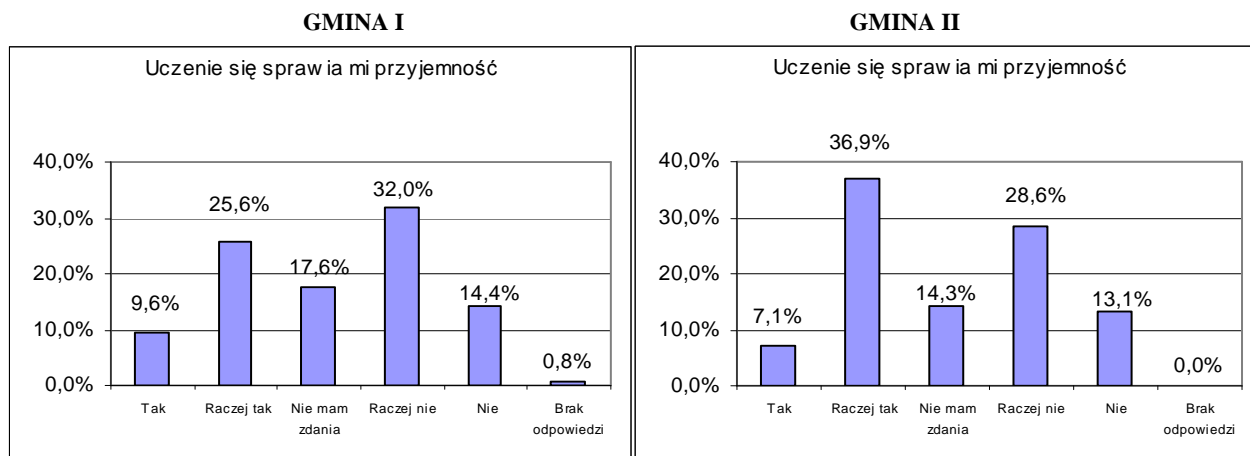


Na tej podstawie można wysnuć wniosek, iż aspiracje i motywacja uczniów korelują z ich wynikami ze sprawdzianu.

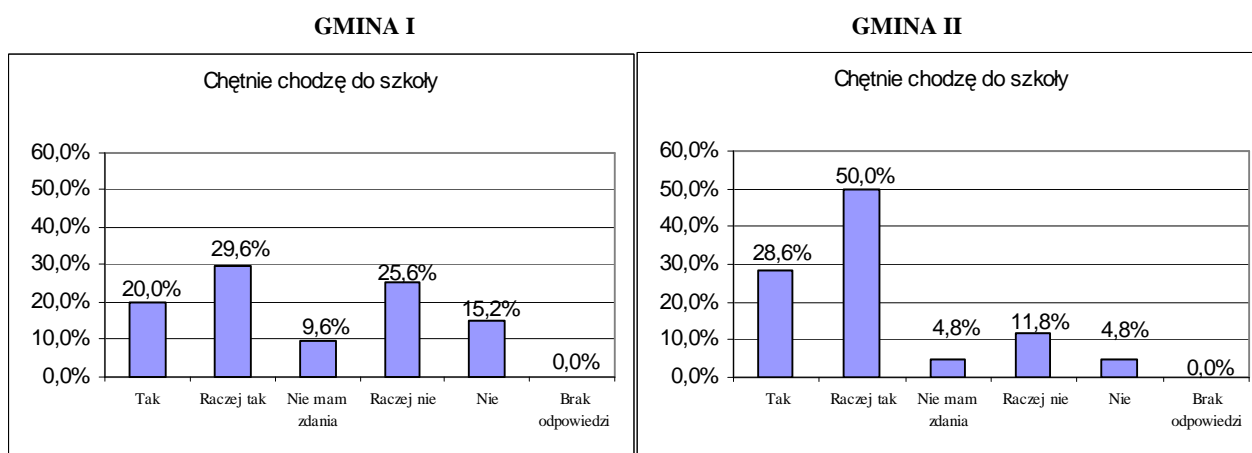
### Stosunek do szkoły, nauki i przedmiotu

Stosunek uczniów do nauki i szkoły ilustrują rysunki 5. i 6.

Rysunek 5. Odpowiedzi uczniów na stwierdzenie: „Uczenie się sprawia mi przyjemność.”



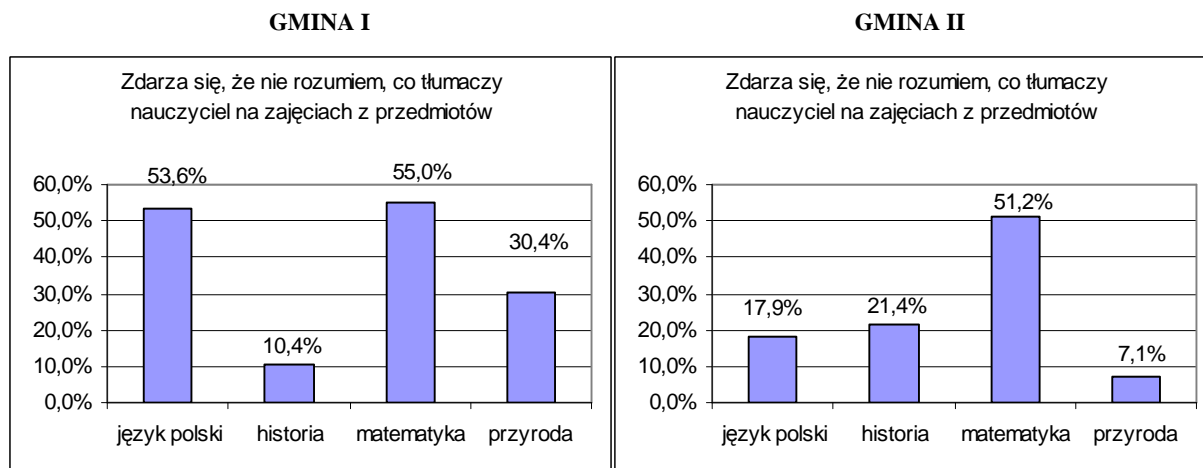
Rysunek 6. Odpowiedzi uczniów na stwierdzenie: „Chętnie chodzę do szkoły.”



Bardziej pozytywny stosunek do szkoły i nauki, jaki cechuje uczniów z gminy II, jest z pewnością powiązany z ich wyższymi aspiracjami dotyczącymi kariery edukacyjnej i zawodowej. Porównanie obu gmin może wskazywać na korelację między wysokimi aspiracjami i pozytywnym stosunkiem do edukacji z wynikami ze sprawdzianu. Im chętniej uczniowie chodzą do szkoły i im większą przyjemność sprawia im uczenie, tym wyższe mogą być ich wyniki ze sprawdzianu.

Ankietowani uczniowie określali stopień zrozumienia tego, co tłumaczy nauczyciel na zajęciach z następujących przedmiotów: język polski, historia, matematyka i przyroda.

Rysunek 7. Odpowiedzi uczniów na stwierdzenie: „Zdarza się, że nie rozumiem, co tłumaczy nauczyciel na zajęciach z przedmiotów”



Zauważalnie mniejszy odsetek osób, które mają trudności z językiem polskim i przyrodą oraz nieco mniejszy procent uczniów, którzy mają problemy ze zrozumieniem zajęć z matematyki, również może korelować z wyższymi wynikami ze sprawdzianu w gminie II.

## **2.5. Czynniki środowiskowe**

### **Współpraca rodziców ze szkołą (stosunek rodziców do nauki)**

Wszyscy wychowawcy w obu gminach stwierdzili, że rodzice uczniów współpracowali ze szkołą, chociaż stopień aktywności, zwłaszcza w gminie I, był dość zróżnicowany, ponieważ uwarunkowany był między innymi odległością szkoły od domu ucznia.

W opinii wychowawców z gminy I, frekwencja na spotkaniach z rodzicami najczęściej wynosiła od 50% do 70%. Ich zdaniem: *Lepsze wyniki osiągnęli uczniowie, których rodzice często przychodzą na wywiadówki, zebrania, interesują się swoim dzieckiem, często kontaktują się z wychowawcą lub nauczycielem z poszczególnych przedmiotów.*

Natomiast w gminie II stopień aktywności rodziców był znacznie wyższy. Jak wynika z ankiet wypełnionych przez wychowawców, frekwencja na spotkaniach z rodzicami przekraczała zazwyczaj 90%. Tylko w dwóch klasach frekwencja rodziców była niższa. W klasie **m** wynosiła między 71% i 90%, a w klasie **n** – od 50% do 70%. Oznacza to, iż rodzice w tej gminie bardziej interesowali się życiem szkoły i częściej włączali się w proces kształcenia ich dzieci.

Analiza porównawcza obu gmin wskazuje więc na fakt, iż aktywna współpraca rodzin uczniów z wychowawcami klas może dodatkowo korelować z wynikami uczniów ze sprawdzianu.

## **2.6. Czynniki szkolne**

### **Kryteria doboru uczniów do poszczególnych klas**

W szkołach, w których były dwie lub więcej klas VI najczęstszym kryterium doboru uczniów do poszczególnych klas było miejsce zamieszkania i konieczność organizacji dowozu uczniów (kryterium organizacyjne). Porównanie zasad doboru uczniów do poszczególnych klas i średnich wyników klas ze sprawdzianu wskazuje na fakt, iż kryterium organizacyjne nie jest dobrym kryterium doboru uczniów do poszczególnych klas, ponieważ powiększa dystans między uczniami osiągającymi wyższe i niższe wyniki w nauce. Należy dążyć raczej do zacierania się tych różnic.

### **Opieka dla uczniów dojeżdżających do szkoły**

W gminie I, w szkołach X i Z *światlica szkolna była czynna do godziny odjazdu ostatniego autobusu*. Natomiast w szkole Y (brak świetlicy) *uczniowie przeważnie odjeżdżali po lekcjach, a czasami, jeśli musieli czekać, to byli pod opieką nauczyciela dyżurnego.*

Natomiast w gminie II, w jednej szkole (C) nie zorganizowano opieki dla oczekujących na powrót do domu. Była to szkoła o najniższym średnim wyniku ze sprawdzianu w tej gminie. W pozostałych szkołach zapewniono uczniom taką opiekę.

W obu gminach systematycznej opieki dla uczniów dojeżdżających nie zorganizowano w „najślabszych” szkołach, w których taka opieka byłaby najbardziej potrzebna. Uczniom tych szkół z pewnością przydałaby się np. pomoc w odrabianiu lekcji. Czas oczekiwania na powrót do domu można by wykorzystać właśnie w tym celu.

### **Baza szkoły i jej wykorzystywanie w procesie kształcenia szóstoklasistów**

Z danych przekazanych przez dyrektorów wynika, że wszyscy uczniowie klas szóstych z gminy I korzystali z następujących pomieszczeń: biblioteki i sali komputerowej. W dwóch szkołach (X i Z) umożliwiono uczniom także korzystanie z świetlicy, czytelnicy i sali gimnastycznej. Natomiast w szkole Y brakowało tych pomieszczeń - uczniowie z tej szkoły uzyskali najniższe wyniki ze sprawdzianu w gminie.



Podobnie w gminie II wszystkim szóstoklasistom umożliwiono korzystanie z biblioteki i sali komputerowej. W dwóch szkołach (A - wysokie wyniki i B - niższe wyniki) uczniowie mieli również do dyspozycji świetlicę szkolną, a tylko w jednej szkole (A) - czytelnię i salę gimnastyczną. W tej gminie nie można więc zaobserwować bezpośredniego związku między bazą szkoły a wynikami ze sprawdzianu.

### **Doświadczenie zawodowe nauczycieli**

W gminie I najwięcej nauczycieli mianowanych i dyplomowanych uczyło szóstoklasistów w szkole Z, której średni wynik ze sprawdzianu jest najwyższy w gminie. Natomiast w odniesieniu do pozostałych klas nie widać wyraźnej korelacji między stopniem osiągnięć uczniów a liczbą nauczycieli, posiadających wysokie stopnie awansu zawodowego, chociaż w przypadku klasy **g** liczba takich nauczycieli była najmniejsza.

Związek między liczbą nauczycieli dyplomowanych wyraźniej rysuje się w przypadku gminy II. W klasach, które uzyskały najwyższe wyniki ze sprawdzianu (**k, l, o i p**) pracowało więcej nauczycieli dyplomowanych – łącznie 7. Tymczasem w „słabszych” klasach (**m i n**) pracował tylko jeden nauczyciel dyplomowany.

Z wyższymi wynikami ze sprawdzianu wydaje się w II gminie korelować również ogólna liczba nauczycieli uczących w klasach VI. Nie widać jednocześnie istotnego związku między liczbą nauczycieli a wielkością szkoły. W wymienionych powyżej „lepszych” klasach uczyło średnio ośmiu nauczycieli. Natomiast w klasie **m**, która uzyskała niższe wyniki ze sprawdzianu, uczyło tylko czterech nauczycieli. W klasie **n** nie zauważono takiego związku, ponieważ uczyło tam również ośmiu nauczycieli, tak jak w przypadku klas lepszych. Związek ten nie jest więc jednoznaczny, można jednak zauważyć pewne tendencje.

### **Formy i metody nauczania stosowane na lekcjach**

Dyrektorzy szkół i wychowawcy klas w obu gminach przekazali informacje dotyczące metod nauczania preferowanych przez nauczycieli przedmiotów „objętych sprawdzianem”. Z porównania tych danych i stopnia opanowania umiejętności sprawdzanych standardowym zestawem zadań na sprawdzianie w 2004 roku wynika, że najbardziej dodatnio skorelowana z wynikami jest indywidualna praca uczniów, a następnie praca w zespołach uczniowskich (ćwiczenia w grupach). Te metody były częściej wykorzystywane w gminie II, która uzyskała wyższe wyniki ze sprawdzianu, co potwierdza zaobserwowaną wcześniej korelację.

Metodę indywidualnej pracy uczniów preferowali w gminie I nauczyciele w klasie **d**. Natomiast takie metody jak: pogadanka heurystyczna, dyskusja i wykład stosowali głównie nauczyciele ze szkoły Y, z której szóstoklasiści wykazali się najniższym stopniem osiągnięć w zakresie umiejętności badanych na sprawdzianie.

Należy dodać, że w szkole Z, której średni wynik sprawdzianu w 2004 roku jest najwyższy w tej gminie, dodatkowo nauczyciele prowadzili *żywe lekcje historii i ścieżki dydaktyczne (przyrodnicze)*.

Nauczyciele w gminie II stosowali bardziej zróżnicowane metody i częściej stosowali te metody, które są dodatnio skorelowane z wynikami ze sprawdzianu. Najczęściej stosowano w tej gminie metodę pracy w grupach (wszystkie klasy), pogadanki heurystycznej, dyskusji lub wykładu (5 klas: **k, l, m, o i p**) oraz indywidualnej pracy uczniów (4 klasy: **k, l, m i o**). W czterech klasach ponadto stosowano inne aktywizujące metody. W klasach **m i n** nauczyciele stosowali różne metody aktywizujące, w klasie **p** wykorzystywano metodę projektów, a w klasie **o** - dramę i burzę mózgow.

### **Zajęcia pozalekcyjne**

W gminie I w pięciu szkołach odbywały się zajęcia wyrównawcze dla uczniów, najczęściej z języka polskiego i matematyki. Uczestniczyło w nich łącznie 94 uczniów, którzy mieli trudności w nauce (zwykle z obu przedmiotów). Dodatkowo w jednej szkole (X) prowadzono zajęcia dla 11 uczniów zdolnych. W szkołach X i Z również prowadzono zajęcia

terapeutyczne dla uczniów. Ogółem z tych szkół na takie zajęcia uczęszczało 21 uczniów (17,2%). Były to dzieci: z *rodzin, w których występuje problem alkoholizmu; z rodzin patologicznych*. Zajęć wyrównawczych i terapeutycznych nie prowadzono w szkole Y, o najniższym w gminie średnim wyniku ze sprawdzianu.

W szkołach X i Z uczniowie oczekujący na powrót do domu: *mogli odrabiać lekcje; uczestniczyli w zajęciach świetlicowych, warsztatach plastycznych, muzycznych, bibliotecznych, sportowych*. W szkole Z również: *otrzymywali pomoc podczas odrabiania lekcji* (średni wynik tej szkoły jest najwyższy w gminie).

W gminie II w czterech szkołach (A, B, C i D) organizowane były zajęcia wyrównawcze dla uczniów klas VI. Były to zarówno zajęcia z języka polskiego, jak i matematyki. Większość uczniów uczęszczała jednocześnie na zajęcia z obu przedmiotów. Ponadto w szkole A zorganizowano zajęcia dla dyslektyków, na które uczęszczało 15 uczniów, oraz zajęcia terapeutyczne dla uczniów, którzy mieli trudności w nauce, w szkole B - kółko ortograficzne, a w szkole C prowadzono świetlicę terapeutyczną. Tylko w jednej, najmniejszej szkole (E), nie organizowano zajęć wyrównawczych. Uczniowie tej szkoły uzyskali przeciętne wyniki ze sprawdzianu w gminie.

Organizowanie zajęć wyrównawczych i terapeutycznych w obu gminach koreluje zatem z wyższymi wynikami ze sprawdzianu. Zajęcia takie są najbardziej potrzebne w szkołach o niższych wynikach ze sprawdzianu, dlatego w nich powinno się organizować zajęcia pozalekcyjne dla swoich uczniów.

### **Udział w kołach zainteresowań**

Z analizy ankiet wypełnionych przez dyrektorów z gminy I wynika, że w dwóch szkołach (X i Z) działały szkolne koła zainteresowań. W tych szkołach najwięcej uczniów (26%) uczestniczyło w zajęciach SKS (zwłaszcza w szkole Z), a około 19% należało do kół „artystycznych” takich, jak koło plastyczne, muzyczne i chór. W szkole Z odbywały się głównie zajęcia sportowe. W tej szkole po lekcjach dwóch uczniów (po 1 z każdej klasy) brało udział w meczach piłki koszykowej (I Liga) oraz 6 (po trzech uczniów z każdej klasy) korzystało z krytego basenu. W szkole Y tylko 1 uczeń uczestniczył w zajęciach sportowych.

Z danych przekazanych przez wychowawców wynika, że najwięcej zajęć pozalekcyjnych (w tym „przedmiotowych”) odbywało się w szkole X. Natomiast do kół „bliskich przedmiotom objętym sprawdzianem”: polonistycznego, matematycznego, informatycznego, ekologicznego i LOP należało łącznie prawie 53% uczniów. Należy jednak dodać, że niektórzy uczniowie pracowali w dwóch lub więcej kołach. Wraz ze wzrostem liczby uczniów dojeżdżających w klasie często malała liczba uczniów uczestniczących w kołach zainteresowań (dotyczy to zwłaszcza szkoły X).

Niepokozi fakt, że w szkole Y, o najniższym średnim wyniku ze sprawdzianu w gminie, nie funkcjonowały żadne koła zainteresowań.

Zgodnie z deklaracjami dyrektorów, we wszystkich szkołach w gminie II organizowano koła zainteresowań. Największy wybór takich zajęć oferowano uczniom ze szkoły A, B i D. Uczniowie tych szkół brali udział w kołach: polonistycznym (31,2%), matematycznym (22,9%), informatycznym (10,1%) i regionalnym (11%). Organizowano również zajęcia sportowe (27,5%), teatralne (6,4%) oraz muzyczne (21,1%). W pozostałych dwóch szkołach uczniowie mogli uczęszczać tylko na zajęcia SKS (C i E – 15,6%), regionalne (E – 9,2%) lub muzyczne (C – 6,4%).

Zajęcia pozalekcyjne z przedmiotów „objętych” sprawdzianem organizowano w trzech szkołach w gminie II (A, B i D) oraz tylko w jednej szkole w gminie I (X). Natomiast w pozostałych szkołach (C, E, X i Z), z których uczniowie mieli niższe wyniki ze sprawdzianu w obu gminach, organizowano jedynie zajęcia sportowe, muzyczne i regionalne, czyli nie związane ze sprawdzianem.

Jednocześnie w szkole C ponad połowa uczniów uczestniczyła w oferowanych im zajęciach pozalekcyjnych, a w szkole E uczestniczyli w nich wszyscy uczniowie. Widać więc wyraźnie

zainteresowanie uczniów z gminy II zajęciami pozalekcyjnymi. Warto byłoby zatem zorganizować dla uczniów obu gmin również zajęcia przedmiotowe, zwłaszcza z zakresu języka polskiego i matematyki. Udział w tego typu zajęciach ma bowiem największy wpływ na wyniki osiągane na sprawdzianie. Świadczą o tym m.in. wyższe wyniki ze sprawdzianu w gminie II, w której w większym procencie szkół organizowano zajęcia przedmiotowe.

### **Współpraca między pracownikami pedagogicznymi**

Z informacji przekazanych przez dyrektorów wynika, że w dwóch szkołach gminy I (X i Z) działały zespoły nauczycieli, które współpracowały ze sobą w zakresie kształcenia uczniów klas szóstych. Na przykład nauczyciele w ramach *zespołu humanistycznego i zespołu matematyczno-przyrodniczego analizowali standardy egzaminacyjne oraz podstawy programowe pod kątem wykorzystania metod aktywizujących, a także współpracowali: w zakresie opracowywania testów i sporządzenia raportu z próbnego sprawdzianu - określenia mocnych i słabych stron każdej klasy. Efektem są lepsze wyniki ze sprawdzianu w 2004 roku, mimo, że nauczyciele określają ten zespół jako słabszy w stosunku do uczniów w 2003 roku.*

W szkole Y (najniższy średni wynik ze sprawdzianu w gminie) nauczyciele nie współpracowali w zespołach w zakresie kształcenia szóstoklasistów.

W gminie II zespoły nauczycieli współpracowały ze sobą w czterech szkołach (A, B, C i E). W większości szkół (60%) pracowały co najmniej dwa takie zespoły, tj. humanistyczny i matematyczno-przyrodniczy, a w szkole B – nawet trzy, ponieważ dodatkowo istniał jeszcze zespół do spraw analiz. W szkole E funkcjonował tylko jeden zespół nauczycieli – matematyczno-przyrodniczy.

W szkole D nie stworzono zespołu nauczycieli, współpracujących ze sobą w zakresie kształcenia szóstoklasistów.

Na podstawie tej analizy można więc wysnuć ostrożny wniosek, iż funkcjonowanie zespołów nauczycieli koreluje dodatnio z wynikami ze sprawdzianu. W gminie II, z której uczniowie osiągnęli wyższe wyniki ze sprawdzianu, w 2004 roku w większym procencie szkół nauczyciele klas VI współpracowali ze sobą.

Wychowawcy pięciu klas z gminy I (**d, e, f, h i j**) współpracowali z szkolnym pedagogiem w zakresie: *rozwiązywania problemów z uczniami sprawiającymi trudności wychowawcze, ustalenia form pomocy uczniom mającym trudności w nauce i kierowaniu uczniów na badania do poradni pedagogiczno-psychologicznej; pomocy dzieciom z rodzin patologicznych.* Pisali m.in.: *W razie potrzeby kontaktuję się z pedagogiem szkolnym, który samodzielnie lub z pomocą poradni psychologiczno-pedagogicznej rozwiązuje problemy.*

Natomiast w szkole Y *nie było pedagoga szkolnego.* W sytuacjach problemowych wychowawca: *kontaktował się z poradnią psychologiczno-pedagogiczną.*

Natomiast w gminie II tylko w dwóch szkołach (A i B) wychowawcy współpracowali z pedagogiem szkolnym. W pozostałych trzech szkołach nie było pedagoga szkolnego.

W gminie I wychowawcy informowali o większej liczbie rodzin funkcjonujących nieprawidłowo, rodzinach z problemem alkoholowym. Stąd dzieciom w tej gminie pomoc pedagoga szkolnego była bardziej potrzebna. Natomiast w gminie II, zdaniem wychowawców klas, większość rodzin funkcjonowało prawidłowo.

### **Wykorzystanie wyników oraz doświadczeń ze sprawdzianów przeprowadzonych w latach poprzednich i ze sprawdzianów próbnych**

W gminie I tylko w dwóch szkołach (X i Z) analizowano wyniki próbnych sprawdzianów, przeprowadzonych w 2002 i 2003 roku, pod kątem stopnia zgodności z ocenami wewnątrzszkolnymi, a następnie: *opracowano plan przygotowania uczniów do sprawdzianu; dokonano ewaluacji przedmiotowych systemów oceniania i sformułowano wnioski, np.: Oceny śródroczne są zawyżone w stosunku do ocen uzyskanych na próbnym sprawdzianie.* Analiz takich nie przeprowadzano w szkole Y.

Natomiast w gminie II we wszystkich szkołach były analizowane wyniki sprawdzianów z lat ubiegłych pod kątem stopnia zgodności z ocenami wewnątrzszkolnymi. Takie analizy służą udoskonalaniu systemu dydaktycznego i mogą dzięki temu mieć wpływ na wyniki uczniów ze sprawdzianu. Uczniowie tej gminy mieli wyższe wyniki ze sprawdzianu, co wskazuje na dodatnią korelację między takimi analizami i wynikami ze sprawdzianu.

### **Przygotowanie uczniów do sprawdzianu**

Pierwszy krok w planowaniu procesu przygotowywania uczniów do sprawdzianu może stanowić diagnoza wstępna stopnia osiągnięć edukacyjnych uczniów rozpoczynających naukę w klasie IV szkoły podstawowej. Taką diagnozę przeprowadzono w dwóch badanych szkołach z gminy I - X i Z. W pierwszej z tych szkół przeprowadzono *sprawdziany na „wejściu”*, a w drugiej *Zespół ds. Problemowych Klas IV - VI analizował osiągnięcia uczniów na podstawie opisu wychowawców klas III, a wychowawcy klas IV każdemu nauczycielowi dawali pisemną informację o osiągnięciach uczniów oraz ich warunkach domowych*. Należy dodać, że w szkole Z wyniki ze sprawdzianów w latach 2002 - 2004 były najwyższe w tej gminie. Natomiast w szkole Y, o najniższym średnim wyniku ze sprawdzianu, nauczyciele nie diagnozowali umiejętności uczniów na początku klasy IV.

Natomiast w gminie II tylko w szkole D diagnozowano poziom osiągnięć uczniów na początku klasy IV.

Diagnoza osiągnięć uczniów w klasie IV niewątpliwie wspomaga nauczycieli szkół podstawowych w ich pracy dydaktycznej. Stanowi ona dobrą podstawę do planowania pracy w następnych klasach, ponieważ pozwala zidentyfikować braki edukacyjne uczniów, co z kolei umożliwia pracę nad ich uzupełnieniem. Wyniki jednorazowej analizy porównawczej nie mogą wykluczyć korelacji między dokonywaniem takiej diagnozy a wynikami uczniów ze sprawdzianu. Zwłaszcza, że analiza przypadku gminy I wyraźnie wykazała taki związek.

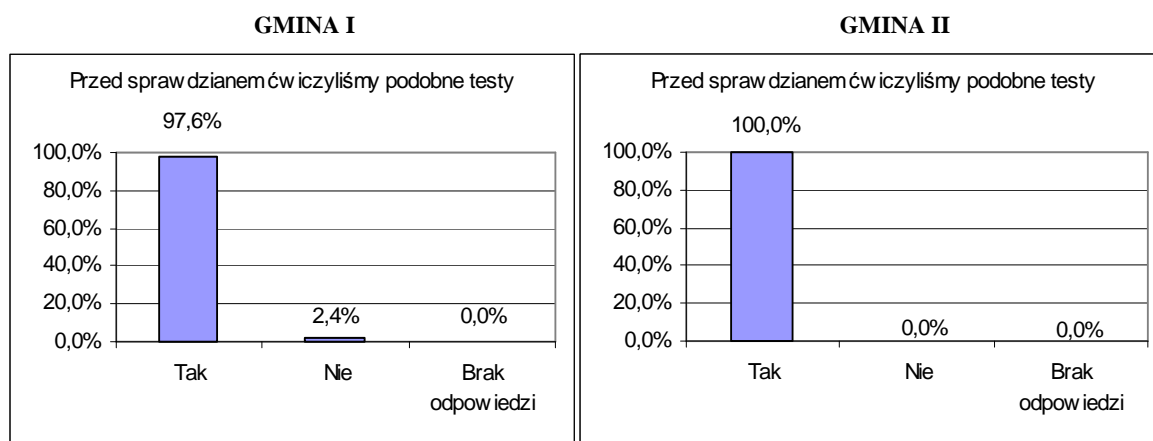
### **Przygotowanie do sprawdzianu w opinii uczniów**

Zdecydowana większość badanych uczniów z gminy I (96%) stwierdziła, że przed sprawdzianem zostali zapoznani z ich obowiązkami w zakresie przygotowania się do sprawdzianu. W drugiej badanej gminie wszyscy uczniowie deklarowali, iż zostali przed sprawdzianem zapoznani z ich obowiązkami. Podobnie, podczas gdy w gminie I 97% uczniów uznało, że przed sprawdzianem ćwiczyli testy podobne to tych, jakie były na sprawdzianie, w gminie II wszyscy uczniowie potwierdzili fakt ćwiczenia testów przed sprawdzianem.

96 - 97% pozytywnych odpowiedzi na oba pytania przez uczniów gminy I nie świadczy bynajmniej o tym, że pozostały odsetek uczniów nie został zapoznany ze swoimi obowiązkami sprawdzianowymi albo, że nie rozwiązywali oni podobnych testów przed sprawdzianem. Może to jednak świadczyć o tym, iż niektórzy uczniowie byli nieobecni na zajęciach, podczas których omawiano sprawdzian lub po prostu tego nie pamiętają, a wychowawcy niedostatecznie często powtarzali zagadnienia związane ze sprawdzianem.

W gminie II prawdopodobnie uczniom częściej powtarzano ich obowiązki związane ze sprawdzianem i być może przećwiczone rozwiązywanie większej liczby testów, dlatego wszyscy uczniowie udzielili pozytywnych odpowiedzi. Bardzo częste powtarzanie szóstoklasistom ich obowiązków oraz częstsze ćwiczenie podobnych testów mogło mieć wpływ na wyższe wyniki tych uczniów ze sprawdzianu.

Rysunek 8. Odpowiedzi uczniów na stwierdzenie: „Przed sprawdzianem ćwiczyliśmy podobne testy.”



### Sprawdzian w opinii uczniów z badanych szkół

Uczniowie z gminy I pisali: *Bardzo się denerwowałam, były trudne zadania, ale polecenia były zrozumiałe; Moim zdaniem ten sprawdzian powinien być łatwiejszy i powinno być więcej czasu na rozwiązywanie zadań; Atmosfera była dobra, trochę było mało czasu. Wszystkie zadania były łatwe; Moim zdaniem sprawdzian był łatwy i nie wymagał dużo myślenia; Test był dość łatwy, na sali było cichutko, nie miałam się czym stresować, bo trochę się uczyłam; Test był dosyć trudny i zabrakło mi czasu.*

Wypowiedzi uczniów z gminy II na temat sprawdzianu były generalnie bardziej pozytywne. Częściej podkreślali oni swoje dobre przygotowanie do sprawdzianu. W ich ankietach znacznie rzadziej pojawiały się również uwagi dotyczące zbyt krótkiego czasu przeznaczonego na rozwiązywanie zadań egzaminacyjnych. Być może uczniowie z tej gminy byli lepiej przygotowani do planowania swojej pracy, lepiej bowiem radzili sobie z rozłożeniem pracy w określonym czasie, co dodatnio koreluje z wynikami uczniów ze sprawdzianu. Uczniowie pisali najczęściej: *Bardzo się denerwowałam, ale też byłam dobrze nauczona; Sprawdzian był dosyć trudny. Starczyło mi czasu na zrobienie go całego; Długo i starannie przygotowywałam się, toteż nie byłam zestresowana; Niektóre z zadań były dość trudne, ale byłam dobrze przygotowany i nieźle wypadłem.*

### 4. Wnioski

1. Niższe wyniki ze sprawdzianu w zauważalnym stopniu wiążą się z dużą liczbą uczniów dojeżdżających do szkoły.
2. Kryterium organizacyjne nie jest dobrym kryterium doboru uczniów do poszczególnych klas, ponieważ powiększa dystans między uczniami osiągającymi wyższe i niższe wyniki w nauce. Należy dążyć raczej do zacierania się tych różnic.
3. Opieka nad uczniami dojeżdżającymi do szkoły dodatnio koreluje z wynikami ze sprawdzianu. W obu gminach nie zorganizowano opieki dla uczniów dojeżdżających w „najsłabszych” szkołach, w których byłaby ona najbardziej potrzebna. Uczniom tych szkół z pewnością przydałaby się np. pomoc w odrabianiu lekcji. Czas oczekiwania na powrót do domu można by wykorzystać właśnie w tym celu.
4. Wiara we własne siły i pozytywna samoocena niewątpliwie mogą dodatnio oddziaływać na wyniki uczniów ze sprawdzianu, zgodnie z hasłem: *Wiara w sukces to połowa sukcesu.*
5. Zauważono dodatnią korelację między wysokimi aspiracjami i pozytywnym stosunkiem do nauki a wynikami ze sprawdzianu. Im chętniej uczniowie chodzą do szkoły i im większą przyjemność sprawia im uczenie, tym wyższe mogą być ich wyniki ze sprawdzianu.

6. Najbardziej dodatnio skorelowana z wynikami jest indywidualna praca uczniów, a następnie praca w zespołach uczniowskich (ćwiczenia w grupach).
7. Trudności ze zrozumieniem tego, co tłumaczą nauczyciele na zajęciach z języka polskiego, matematyki, historii i przyrody oraz trudności z odrabianiem prac domowych z tych przedmiotów, niekorzystnie wpływają na wyniki uczniów ze sprawdzianu.
8. Aktywna współpraca rodziców z wychowawcami klas może dodatnio korelować z wynikami uczniów ze sprawdzianu.
9. Udział w przedmiotowych zajęciach pozalekcyjnych w tym w zajęciach wyrównawczych i terapeutycznych wyraźnie koreluje dodatnio z wynikami uczniów ze sprawdzianu. Warto byłoby organizować dla uczniów również zajęcia przedmiotowe, zwłaszcza z zakresu języka polskiego i matematyki. Udział w tego typu zajęciach dodatkowych ma bowiem największy wpływ na wyniki osiągnięte na sprawdzianie.
10. Obecność pedagoga szkolnego najwyraźniej dodatnio koreluje z wynikami uczniów ze sprawdzianu w szkołach, w których rodziny uczniów nie funkcjonują prawidłowo i pojawia się problem alkoholizmu. Dzieciom z takich rodzin pomoc pedagoga szkolnego jest zdecydowanie bardziej potrzebna i uczestnictwo tych dzieci w zajęciach terapeutycznych ma większy wpływ na wyniki ze sprawdzianu.
11. Częste powtarzanie szóstoklasistom ich obowiązków oraz ćwiczenie podobnych testów może mieć wpływ na wyższe wyniki uczniów ze sprawdzianu.
12. Staranne przygotowanie uczniów do planowania swojej pracy i ćwiczenie umiejętności rozkładania pracy w określonym czasie dodatnio koreluje z wynikami uczniów ze sprawdzianu.

Wykorzystano materiały:

[1] *Raport ze sprawdzianu przeprowadzonego w kwietniu 2004 roku w szóstych klasach szkół podstawowych na terenie województw kujawsko-pomorskiego i pomorskiego*, Gdańsk 2004, Okręgowa Komisja Egzaminacyjna w Gdańsku

[2] *Sprawdzian 2004. Sprawozdanie*, Warszawa 2004, Centralna Komisja Egzaminacyjna

[3] B. Przychodzeń, T. Kutajczyk: *Sprawozdanie z pilotażowego badania uwarunkowań wyników sprawdzianu 2004 roku*, Biuletyn Badawczy nr 2, Warszawa 2004, Centralna Komisja Egzaminacyjna, Pracownia Ewaluacji ([www.cke.edu.pl](http://www.cke.edu.pl) także: [www.oke.gda.pl](http://www.oke.gda.pl) → .....).

Opracowanie:

Barbara Przychodzeń

Teresa Kutajczyk